

Департамент лесного комплекса Вологодской области

ПРИКАЗ

«26» сентября 2019 года

№ 1131

О внесении изменений в лесохозяйственный регламент Вожегодского лесничества Вологодской области

В соответствии со статьями 83, 87 Лесного кодекса Российской Федерации, подпунктами 2, 4 пункта 16 раздела III Составы лесохозяйственных регламентов, порядка их разработки, сроков их действия и порядка внесения в них изменений, утвержденного приказом Минприроды России от 27 февраля 2017 года № 72,

ПРИКАЗЫВАЮ:

1. Внести в лесохозяйственный регламент Вожегодского лесничества Вологодской области, утвержденный приказом Департамента лесного комплекса области от 29 октября 2018 года № 1615 (с последующими изменениями), следующие изменения:

1.1. Введение изложить в следующей редакции:

«ВВЕДЕНИЕ

Использование, охрана, защита, воспроизводство лесов, расположенных в границах лесничества, осуществляются в соответствии с лесохозяйственным регламентом лесничества. Настоящий документ разработан в соответствии с частью 2 статьи 87 Лесного кодекса РФ и приказом Минприроды России от 27.02.2017 № 72 «Об утверждении состава лесохозяйственных регламентов, порядка их разработки, сроков их действия и порядка внесения в них изменений».

При разработке лесохозяйственного регламента использованы материалы лесоустройства, государственного лесного реестра на 01.01.2018, материалы специальных изысканий и исследований, документы и отчетность Департамента лесного комплекса Вологодской области.

Срок действия лесохозяйственного регламента с 16 декабря 2018 года до 16 декабря 2028 года.

Лесохозяйственный регламент разработан на основе следующих законодательных, нормативно-правовых актов, нормативно-технических, методических и проектных документов:

1. Федеральный закон от 25.10.2001 № 136-ФЗ «Земельный кодекс Российской Федерации».

2. Федеральный закон от 03.06.2006 № 74-ФЗ «Водный кодекс Российской Федерации».
3. Федеральный закон от 04.12.2006 № 200-ФЗ «Лесной кодекс Российской Федерации».
4. Федеральный закон от 04.12.2006 № 201-ФЗ «О введении в действие Лесного кодекса Российской Федерации».
5. Закон Российской Федерации от 21.02.1992 № 2395-1 «О недрах».
6. Федеральный закон от 21.12.1994 № 69-ФЗ «О пожарной безопасности».
7. Федеральный закон от 21.12.1994 № 68-ФЗ «О защите населения и территорий от чрезвычайных ситуаций природного и техногенного характера».
8. Федеральный закон от 24.04.1995 № 52-ФЗ «О животном мире».
9. Федеральный закон от 26.09.1997 № 125-ФЗ «О свободе совести и о религиозных объединениях».
10. Федеральный закон от 17.12.1997 № 149-ФЗ «О семеноводстве».
11. Федеральный закон от 08.01.1998 № 3-ФЗ «О наркотических средствах и психотропных веществах».
12. Федеральный закон от 10.01.2002 № 7-ФЗ «Об охране окружающей среды».
13. Федеральный закон от 08.11.2007 № 257-ФЗ «Об автомобильных дорогах и о дорожной деятельности в Российской Федерации и о внесении изменений в отдельные законодательные акты Российской Федерации».
14. Федеральный закон от 22.07.2008 № 123-ФЗ «Технический регламент о требованиях пожарной безопасности».
15. Федеральный закон от 24.07.2009 № 209-ФЗ «Об охоте и о сохранении охотничьих ресурсов и о внесении изменений в отдельные законодательные акты Российской Федерации».
16. Федеральный закон от 21.07.2014 № 206-ФЗ «О карантине растений».
17. Постановление Правительства РФ от 12.10.2006 № 611 «О порядке установления и использования полос отвода и охранных зон железных дорог».
18. Постановление Правительства РФ от 30.06.2007 № 417 «Об утверждении Правил пожарной безопасности в лесах».
19. Постановление Правительства РФ от 24.02.2009 № 160 «О порядке установления охранных зон объектов электросетевого хозяйства и особых условий использования земельных участков, расположенных в границах таких зон».
20. Постановление Правительства РФ от 24.02.2009 № 161 «Об утверждении Положения о предоставлении в аренду без проведения аукциона лесного участка, в том числе расположенного в резервных лесах, для выполнения изыскательских работ».
21. Постановление Правительства РФ от 23.07.2009 № 604 «О реализации древесины, которая получена при использовании лесов, расположенных на землях лесного фонда, в соответствии со статьями 43-46 Лесного кодекса Российской Федерации».
22. Постановление Правительства РФ от 14.12.2009 № 1007 «Об

утверждении Положения об определении функциональных зон в лесопарковых зонах, площади и границ лесопарковых зон, зеленых зон».

23. Постановление Правительства РФ от 17.11.2010 № 928 «О перечне автомобильных дорог общего пользования федерального значения».

24. Постановление Правительства РФ от 17.05.2011 № 377 «Об утверждении Правил разработки и утверждения плана тушения лесных пожаров и его формы».

25. Постановление Правительства РФ от 20.05.2017 № 607 «О Правилах санитарной безопасности в лесах».

26. Постановление Правительства РФ от 07.05.2019 № 566 «Об утверждении Правил выполнения работ по лесовосстановлению или лесоразведению лицами, использующими леса в соответствии со статьями 43-46 Лесного кодекса Российской Федерации, и лицами, обратившимися с ходатайством или заявлением об изменении целевого назначения лесного участка».

27. Распоряжение Правительства РФ от 17.07.2012 № 1283-р «Об утверждении Перечня объектов лесной инфраструктуры для защитных лесов, эксплуатационных лесов и резервных лесов».

28. Распоряжение Правительства РФ от 27.05.2013 № 849-р «Об утверждении Перечня объектов, не связанных с созданием лесной инфраструктуры, для защитных лесов, эксплуатационных лесов, резервных лесов».

29. Распоряжение Правительства РФ от 11.07.2017 № 1469-р «Об утверждении перечня объектов, относящихся к охотничьей инфраструктуре».

30. Приказ Минтранса России от 06.08.2008 № 126 «Об утверждении Норм отвода земельных участков, необходимых для формирования полосы отвода железных дорог, а также норм расчета охранных зон железных дорог».

31. Приказ Министерства регионального развития Российской Федерации от 30.06.2012 № 266 «Об утверждении свода правил «СНиП 2.05.02-85* «Автомобильные дороги».

32. Приказ Минприроды России от 24.12.2010 № 560 «Об утверждении видов и состава биотехнических мероприятий, а также порядка их проведения в целях сохранения охотничьих ресурсов».

33. Приказ Минприроды России от 01.12.2014 № 528 «Об утверждении Правил использования лесов для переработки древесины и иных лесных ресурсов».

34. Приказ Минприроды России от 28.03.2014 № 161 «Об утверждении видов средств предупреждения и тушения лесных пожаров, нормативов обеспеченности данными средствами лиц, использующих леса, норм наличия средств предупреждения и тушения лесных пожаров при использовании лесов».

35. Приказ Минприроды России от 18.08.2014 № 367 «Об утверждении Перечня лесорастительных зон Российской Федерации и Перечня лесных районов Российской Федерации».

36. Приказ Минприроды России от 17.09.2015 № 400 «Об утверждении Порядка использования районированных семян лесных растений основных

лесных древесных пород».

37. Приказ Минтруда России от 02.11.2015 № 835н «Об утверждении Правил по охране труда в лесозаготовительном, деревообрабатывающем производствах и при проведении лесохозяйственных работ».

38. Приказ Минприроды России от 23.06.2016 № 361 «Об утверждении правил ликвидации очагов вредных организмов».

39. Приказ Минприроды России от 27.06.2016 № 367 «Об утверждении Видов лесосечных работ, порядка и последовательности их проведения, Формы технологической карты лесосечных работ, Формы акта осмотра лесосеки и Порядка осмотра лесосеки».

40. Приказ Минприроды России от 06.09.2016 № 457 «Об утверждении порядка ограничения пребывания граждан в лесах и въезда в них транспортных средств, проведения в лесах определенных видов работ в целях обеспечения пожарной безопасности в лесах и порядка ограничения пребывания граждан в лесах и въезда в них транспортных средств, проведения в лесах определенных видов работ в целях обеспечения санитарной безопасности в лесах».

41. Приказ Минприроды России от 12.09.2016 № 470 «Об утверждении Правил осуществления мероприятий по предупреждению распространения вредных организмов».

42. Приказ Минприроды России от 13.09.2016 № 474 «Об утверждении Правил заготовки древесины и особенностей заготовки древесины в лесничествах, лесопарках, указанных в статье 23 Лесного кодекса Российской Федерации».

43. Приказ Минприроды России от 16.09.2016 № 480 «Об утверждении Порядка проведения лесопатологических обследований и формы акта лесопатологического обследования».

44. Приказ Минприроды России от 15.11.2016 № 597 «Об утверждении Порядка организации и выполнения авиационных работ по охране лесов от пожаров и Порядка организации и выполнения авиационных работ по защите лесов».

45. Приказ Минприроды России от 09.01.2017 № 1 «Об утверждении Порядка лесозащитного районирования».

46. Приказ Минприроды России от 05.04.2017 № 156 «Об утверждении порядка осуществления государственного лесопатологического мониторинга».

47. Приказ Минприроды России от 29.05.2017 № 264 «Об утверждении Особенности охраны в лесах редких и находящихся под угрозой исчезновения деревьев, кустарников, лиан, иных лесных растений, занесенных в Красную книгу Российской Федерации или красные книги субъектов Российской Федерации».

48. Приказ Минприроды России от 21.06.2017 № 314 «Об утверждении Правил использования лесов для ведения сельского хозяйства».

49. Приказ Минприроды России от 22.11.2017 № 626 «Об утверждении Правил ухода за лесами».

50. Приказ Минприроды России от 12.12.2017 № 661 «Об утверждении Правил использования лесов для осуществления видов деятельности в сфере

охотничьего хозяйства и Перечня случаев использования лесов для осуществления видов деятельности в сфере охотничьего хозяйства без предоставления лесных участков».

51. Приказ Минприроды России от 29.03.2018 № 122 «Об утверждении Лесоустроительной инструкции».

52. Приказ Минприроды России от 16.07.2018 № 325 «Об утверждении Правил заготовки и сбора недревесных лесных ресурсов».

53. Приказ Минприроды России от 28.12.2018 № 700 «Об утверждении Правил лесоразведения, состава проекта лесоразведения, порядка его разработки».

54. Приказ Минприроды России от 25.03.2019 № 188 «Об утверждении Правил лесовосстановления, состава проекта лесовосстановления, порядка разработки проекта лесовосстановления и внесения в него изменений».

55. Приказ Федеральной службы лесного хозяйства России от 09.09.1993 № 232 «Об уточнении деления лесов Вологодской области на группы и категории защитности».

56. Приказ Рослесхоза от 19.12.1997 № 167 «Об утверждении положения о пожарно-химических станциях».

57. Приказ Рослесхоза от 24.02.1998 № 38 «Об утверждении ОСТ 56-103-98 «Охрана лесов от пожаров. Противопожарные разрывы и минерализованные полосы. Критерии качества и оценка состояния».

58. Приказ Рослесхоза от 19.12.2007 № 498 «Об отнесении лесов к защитным, эксплуатационным и резервным лесам».

59. Приказ Рослесхоза от 06.10.2008 № 281 «Об определении количества лесничеств на территории Вологодской области и установлении их границ».

60. Приказ Рослесхоза от 13.05.2009 № 202 «Об отнесении лесов на территории Вологодской области к ценным лесам, эксплуатационным лесам и установлении их границ».

61. Приказ Рослесхоза от 14.12.2010 № 485 «Об утверждении Особенности использования, охраны, защиты, воспроизводства лесов, расположенных в водоохраных зонах, лесов, выполняющих функции защиты природных и иных объектов, ценных лесов, а также лесов, расположенных на особо защитных участках лесов».

62. Приказ Рослесхоза от 27.12.2010 № 515 «Об утверждении Порядка использования лесов для выполнения работ по геологическому изучению недр, для разработки месторождений полезных ископаемых».

63. Приказ Рослесхоза от 27.05.2011 № 191 «Об утверждении Порядка исчисления расчетной лесосеки».

64. Приказ Рослесхоза от 10.06.2011 № 223 «Об утверждении Правил использования лесов для строительства, реконструкции, эксплуатации линейных объектов».

65. Приказ Рослесхоза от 05.07.2011 № 287 «Об утверждении классификации природной пожарной опасности лесов и классификации пожарной опасности в лесах в зависимости от условий погоды».

66. Приказ Рослесхоза от 19.07.2011 № 308 «Об утверждении Правил

использования лесов для выращивания посадочного материала лесных растений (саженцев, сеянцев)».

67. Приказ Рослесхоза от 05.12.2011 № 510 «Об утверждении Правил использования лесов для выращивания лесных плодовых, ягодных, декоративных растений, лекарственных растений».

68. Приказ Рослесхоза от 05.12.2011 № 511 «Об утверждении Правил заготовки пищевых лесных ресурсов и сбора лекарственных растений».

69. Приказ Рослесхоза от 05.12.2011 № 513 «Об утверждении Перечня видов (пород) деревьев и кустарников, заготовка древесины которых не допускается».

70. Приказ Рослесхоза от 23.12.2011 № 548 «Об утверждении Правил использования лесов для осуществления научно-исследовательской деятельности, образовательной деятельности».

71. Приказ Рослесхоза от 24.01.2012 № 23 «Об утверждении Правил заготовки живицы».

72. Приказ Рослесхоза от 21.02.2012 № 62 «Об утверждении Правил использования лесов для осуществления рекреационной деятельности».

73. Приказ Рослесхоза от 27.04.2012 № 174 «Об утверждении Нормативов противопожарного обустройства лесов».

74. Приказ Рослесхоза от 09.04.2015 № 105 «Об установлении возрастов рубок».

75. Приказ Рослесхоза от 08.10.2015 № 353 «Об установлении лесосеменного районирования».

76. Приказ Рослесхоза от 07.06.2018 № 468 «Об установлении лесопожарного зонирования земель лесного фонда и о признании утратившим силу приказа Федерального агентства лесного хозяйства от 16.02.2017 № 65 «Об установлении лесопожарного зонирования земель лесного фонда и о признании утратившими силу некоторых приказов Федерального агентства лесного хозяйства».

77. Закон Вологодской области от 12.01.2007 № 1551-ОЗ «Об установлении порядка и нормативов заготовки древесины, порядка заготовки и сбора недревесных лесных ресурсов, порядка заготовки пищевых лесных ресурсов и сбора лекарственных растений на территории Вологодской области гражданами для собственных нужд».

78. Постановление Губернатора Вологодской области от 05.04.2000 № 286 «О государственном комплексном зоологическом (охотничьем) заказнике».

79. Постановление Правительства Вологодской области от 29.03.2004 № 320 «Об учреждении Красной книги Вологодской области».

80. Постановление Правительства Вологодской области от 07.04.2009 № 589 «Об утверждении Положения о порядке пользования недрами собственниками земельных участков, землепользователями, землевладельцами и арендаторами земельных участков».

81. Постановление Правительства Вологодской области от 12.05.2009 № 750 «Об утверждении схемы территориального планирования Вологодской области».

82. Постановление Правительства Вологодской области от 12.07.2010 № 788 «Об особо охраняемой природной территории областного значения государственном природном зоологическом заказнике «Вожегодский» Вожегодского района Вологодской области».

83. Постановление Правительства Вологодской области от 11.04.2011 № 340 «Об утверждении положений об особо охраняемых природных территориях областного значения в Вожегодском районе Вологодской области».

84. Постановление Правительства Вологодской области от 16.05.2011 № 516 «Об утверждении Положения об особо охраняемой природной территории областного значения памятнике природы «Марьинский Бор» в Вожегодском районе Вологодской области».

85. Постановление Правительства Вологодской области от 14.01.2013 № 13 «Об автомобильных дорогах общего пользования регионального или межмуниципального значения, находящихся на территории Вологодской области».

86. Постановление Правительства Вологодской области от 24.02.2015 № 125 «Об утверждении перечня (списка) редких и исчезающих видов (внутривидовых таксонов) растений и грибов, занесенных в Красную книгу Вологодской области».

87. Приказ Департамента лесного комплекса Вологодской области от 22.08.2017 № 1127 «Об изменении границ зеленой зоны Вожегодского лесничества на территории Вологодской области».

88. Стандарт отрасли ОСТ 56-100-95 «Методы и единицы измерения рекреационных нагрузок на лесные природные комплексы», утвержденный приказом Рослесхоза от 20.07.1995 № 114.

89. СП 8.13130.2009. Свод правил. Системы противопожарной защиты. Источники наружного противопожарного водоснабжения. Требования пожарной безопасности, утвержденный приказом МЧС России от 25.03.2009 № 178.

90. ГОСТ Р 57972-2017 «Объекты противопожарного обустройства лесов. Общие требования», утвержденный приказом Росстандарта от 21.11.2017 № 1792-ст.

91. Рекомендации по противопожарной профилактике в лесах и регламентации работы лесопожарных служб, утвержденные Рослесхозом 17.11.1997.

92. Указания по лесному семеноводству в Российской Федерации, утвержденные Рослесхозом 11.01.2000.

93. «Руководство по учету и оценке второстепенных лесных ресурсов и продуктов побочного пользования». ВНИИЛМ. 2003.

94. «Выход лекарственного сырья чаги по группам объемов грибов (Инвентаризация зарослей лекарственных растений в лесах Карелии)». Методические указания. Петрозаводск, 1984.

95. Государственный лесной реестр Вологодской области.

Лесохозяйственный регламент состоит из пояснительной записки с

приложениями картографических материалов.

Сведения о разработчике:

Проект разработан специалистами Департамента лесного комплекса Вологодской области.

Почтовый адрес: 160000, г. Вологда, ул. Герцена, д. 27.

Официальный сайт: www.dlk.gov35.ru.

E-mail: dlk.vologda@gov35.ru.

Телефон: (8172) 72-03-03.

Факс: (8172) 72-87-27.».

1.2. В разделе 1.1 «Краткая характеристика лесничества»:

1.2.1 в подразделе 1.1.4 «Распределение лесов по целевому назначению и категориям защитных лесов по кварталам или их частям»:

в абзаце первом слово и цифры «на 01.01.2018» заменить словом и цифрами «на 01.01.2019»;

таблицу 1.1.4.1 «Распределение лесов по целевому назначению и категориям защитных лесов» изложить в новой редакции согласно приложению 1 к настоящему приказу;

абзац второй после таблицы 1.1.4.1 «Распределение лесов по целевому назначению и категориям защитных лесов по кварталам или их частям» изложить в следующей редакции:

«1. Леса, расположенные в защитных полосах лесов, первоначально выделены на основании распоряжения СНК СССР от 17.07.1944 № 14587р.»;

таблицу 1.1.4.2 «Перечень автомобильных дорог общего пользования регионального и межмуниципального значения на территории Вожегодского муниципального района с идентификационными номерами» изложить в новой редакции согласно приложению 2 к настоящему приказу;

в абзаце первом после таблицы 1.1.4.2 «Перечень автомобильных дорог общего пользования регионального и межмуниципального значения на территории Вожегодского муниципального района с идентификационными номерами» слова «Зеленые зоны» заменить словами «Леса, расположенные в зеленых зонах.»;

1.2.2 в графе 3 строки 13 таблицы 1.1.7.1 «Нормативы и параметры объектов биологического разнообразия и буферных зон, подлежащих сохранению при осуществлении лесосечных работ» подраздела 1.1.7 «Перечень видов биологического разнообразия и размеров буферных зон, подлежащих сохранению при осуществлении лесосечных работ» слова и цифры «крупномерный вал еж (диаметром от 20 см)» заменить словами и цифрами «крупномерный валеж (диаметром от 20 см)».

1.3. Таблицу 1.2.1 «Виды разрешенного использования лесов» раздела 1.2 «Виды разрешенного использования лесов на территории лесничества с распределением по кварталам» изложить в новой редакции согласно приложению 3 к настоящему приказу.

1.4. В разделе 2.1 «Нормативы, параметры и сроки использования лесов для заготовки древесины»:

1.4.1 в абзаце пятом подраздела 2.1.3 «Расчетная лесосека (ежегодный допустимый объем изъятия древесины) при всех видах рубок» слова «выполнение работ по геологическому изучению недр, разработка месторождений полезных ископаемых» заменить словами «осуществление геологического изучения недр, разведка и добыча полезных ископаемых»;

1.4.2 абзац первый подраздела 2.1.10 «Методы лесовосстановления» изложить в следующей редакции:

«Лесовосстановление осуществляется естественным, искусственным или комбинированным способом в целях восстановления вырубленных, погибших, поврежденных лесов, а также сохранения полезных функций лесов, их биологического разнообразия, и регламентируется приказом Минприроды России от 25.03.2019 № 188 «Об утверждении Правил лесовосстановления, состава проекта лесовосстановления, порядка разработки проекта лесовосстановления и внесения в него изменений».

1.5. Абзац первый подраздела 2.3.1 «Нормативы (ежегодные допустимые объемы) и параметры использования лесов для заготовки недревесных лесных ресурсов по их видам» раздела 2.3 «Нормативы, параметры и сроки использования лесов для заготовки и сбора недревесных лесных ресурсов» изложить в следующей редакции:

«В лесах лесничества возможна заготовка следующих видов недревесных лесных ресурсов: пней, бересты, коры ели и ивы, еловой и сосновой лап, елей для новогодних праздников, валежника.»

1.6. В разделе 2.4 «Нормативы, параметры и сроки использования лесов для заготовки пищевых лесных ресурсов и сбора лекарственных растений»:

в абзаце четвертом слова «или лесопарка» исключить;

в абзаце шестом подраздела 2.4.5 «Сроки использования лесов для заготовки пищевых лесных ресурсов и сбора лекарственных растений» слова «временные постройки» заменить словами «некапитальные строения, сооружения».

1.7. В разделе 2.5 «Нормативы, параметры и сроки использования лесов для осуществления видов деятельности в сфере охотничьего хозяйства»:

в абзаце шестом слова «временными постройками» заменить словами «некапитальными строениями, сооружениями»;

в абзаце восьмом слова «зеленой зоны» заменить словами «лесов, расположенных в зеленых зонах.»

1.8. В подразделе 2.6.1 «Сведения о площадях лесных участков, на которых возможно сенокосение, выпас сельскохозяйственных животных, пчеловодство, северное оленеводство, товарная аквакультура (товарное рыбоводство), выращивание сельскохозяйственных культур и иная сельскохозяйственная деятельность, а также соответствующие нормативы (допустимые объемы)» раздела 2.6 «Нормативы, параметры и сроки использования лесов для ведения сельского хозяйства»:

1.8.1 наименование подраздела изложить в следующей редакции:

«2.6.1. Сведения о площадях лесных участков, на которых возможны сенокосение, выпас сельскохозяйственных животных, пчеловодство, северное

оленоводство, пантовое оленеводство, товарная аквакультура (товарное рыбоводство), выращивание сельскохозяйственных культур и иная сельскохозяйственная деятельность, а также соответствующие нормативы (допустимые объемы)»;

1.8.2 абзац второй изложить в следующей редакции:

«Леса могут использоваться для ведения сельского хозяйства (сенокосения, выпаса сельскохозяйственных животных, пчеловодства, северного оленеводства, пантового оленеводства, товарной аквакультуры (товарного рыбоводства), выращивания сельскохозяйственных культур и иной сельскохозяйственной деятельности).»;

1.8.3 в абзаце пятом слова «зеленых зонах» заменить словами «лесах, расположенных в зеленых зонах.»;

1.9. В разделе 2.8 «Нормативы, параметры и сроки использования лесов для осуществления рекреационной деятельности»:

1.9.1 абзац третий подраздела 2.8.1 «Нормативы использования лесов для осуществления рекреационной деятельности (допустимая рекреационная нагрузка по типам ландшафтов и другое)» изложить в следующей редакции:

«При осуществлении рекреационной деятельности в лесах допускается возведение некапитальных строений, сооружений на лесных участках (беседок, пунктов хранения инвентаря, и др.) и осуществление благоустройства лесных участков (размещение дорожно-тропиночной сети, информационных стендов и аншлагов по природоохранной тематике, скамеек, навесов от дождя, указателей направления движения, контейнеров для сбора и хранения мусора и др.). В целях благоустройства представленных лесных участков лица, использующие леса для осуществления рекреационной деятельности, осуществляют уход за лесами на основании проекта освоения лесов. Размещение некапитальных строений, сооружений допускается на участках, не занятых деревьями и кустарниками, а при их отсутствии – на участках, занятых наименее ценными лесными насаждениями, в местах, определенных в проекте освоения лесов.»;

1.9.2 в подразделе 2.8.2 «Перечень кварталов и (или) частей кварталов зоны рекреационной деятельности»:

в абзаце первом слова «леса зеленой зоны» заменить словами «леса, расположенные в зеленых зонах.»;

в примечании после таблицы 2.8.2.1 «Перечень кварталов и (или) частей кварталов зоны рекреационной деятельности, в том числе перечень кварталов и (или) их частей, в которых допускается возведение физкультурно-оздоровительных, спортивных и спортивно-технических сооружений» слова «временных построек» заменить словами «некапитальных строений, сооружений»;

1.9.3 в подразделе 2.8.3 «Функциональное зонирование территории рекреационной деятельности»:

в абзаце седьмом слова «зеленой зоны» заменить словами «зоны рекреационной деятельности»;

в абзаце тринадцатом слова «зеленых зон» заменить словами «зон рекреационной деятельности»;

1.9.4 в подразделе 2.8.4 «Параметры и сроки использования лесов для осуществления рекреационной деятельности»:

таблицу 2.8.4.1 «Нормы благоустройства территории в лесах зеленых зон (на 100 га общей площади)» исключить;

абзац четвертый изложить в следующей редакции:

«Перечень некапитальных строений, сооружений на лесных участках и нормативы их благоустройства при использовании лесов для осуществления рекреационной деятельности устанавливаются для конкретного лесного участка, переданного для использования в указанных целях (для организации отдыха, туризма, физкультурно-оздоровительной, спортивной деятельности и др.) в проектах освоения лесов после проведения дополнительных обследований. На лесных участках, предоставленных с целью осуществления рекреационной деятельности, допускается строительство, реконструкция и эксплуатация объектов, не связанных с созданием лесной инфраструктуры, для защитных лесов, эксплуатационных лесов, резервных лесов, перечень которых утвержден распоряжением Правительства РФ от 27.05.2013 № 849-р.».

1.10. В разделе 2.12 «Нормативы, параметры и сроки использования лесов для выполнения работ по геологическому изучению недр, для разработки месторождений полезных ископаемых»:

1.10.1 наименование раздела изложить в следующей редакции:

«2.12. Нормативы, параметры и сроки использования лесов для осуществления геологического изучения недр, разведки и добычи полезных ископаемых»;

1.10.2 в абзаце первом слова «для выполнения работ по геологическому изучению недр, для разработки месторождений полезных ископаемых» заменить словами «в целях осуществления геологического изучения недр, разведки и добычи полезных ископаемых»;

1.10.3 в абзаце втором слова «для выполнения работ по геологическому изучению недр, для разработки месторождений полезных ископаемых» заменить словами «в целях осуществления геологического изучения недр, разведки и добычи полезных ископаемых»;

1.10.4 абзац третий изложить в следующей редакции:

«В целях осуществления геологического изучения недр, разведки и добычи полезных ископаемых лесные участки, находящиеся в государственной или муниципальной собственности, предоставляются в аренду или на основании разрешений органов государственной власти, органов местного самоуправления в пределах их полномочий. Допускается использование лесов в целях осуществления геологического изучения недр без предоставления лесного участка, установления сервитута, если выполнение работ в указанных целях не влечет за собой проведение рубок лесных насаждений или строительство объектов капитального строительства.»;

1.10.5 абзац четвертый изложить в следующей редакции:

«Использование лесов в целях осуществления геологического изучения недр, разведки и добычи полезных ископаемых осуществляется в соответствии с Порядком использования лесов для выполнения работ по геологическому изучению недр, для разработки месторождений полезных ископаемых,

утвержденным приказом Рослесхоза от 27.12.2010 № 515. Лица, осуществляющие использование лесов в целях осуществления геологического изучения недр, разведки и добычи полезных ископаемых, обеспечивают:»;

1.10.6 в абзаце седьмом слова «выполнением работ по геологическому изучению недр, разработкой месторождений полезных ископаемых» заменить словами «осуществлением геологического изучения недр, разведкой и добычей полезных ископаемых»;

1.10.7 дополнить абзацем четырнадцатым следующего содержания:

«На лесных участках, предоставленных с целью осуществления геологического изучения недр, разведки и добычи полезных ископаемых, допускается строительство, реконструкция и эксплуатация объектов, не связанных с созданием лесной инфраструктуры, для защитных лесов, эксплуатационных лесов, резервных лесов, перечень которых утвержден распоряжением Правительства РФ от 27.05.2013 № 849-р.».

1.11. Раздел 2.13 «Нормативы, параметры и сроки использования лесов для строительства и эксплуатации водохранилищ и иных искусственных водных объектов, а также гидротехнических сооружений, морских портов, морских терминалов, речных портов и причалов» дополнить абзацем седьмым следующего содержания:

«На лесных участках, предоставленных с целью строительства и эксплуатации водохранилищ и иных искусственных водных объектов, а также гидротехнических сооружений, морских портов, морских терминалов, речных портов и причалов, допускается строительство, реконструкция и эксплуатация объектов, не связанных с созданием лесной инфраструктуры, для защитных лесов, эксплуатационных лесов, резервных лесов, перечень которых утвержден распоряжением Правительства РФ от 27.05.2013 № 849-р.».

1.12. Раздел 2.14 «Нормативы, параметры и сроки использования лесов для строительства, реконструкции, эксплуатации линейных объектов» дополнить абзацем тридцать седьмым следующего содержания:

«На лесных участках, предоставленных с целью строительства, реконструкции, эксплуатации линейных объектов, допускается строительство, реконструкция и эксплуатация объектов, не связанных с созданием лесной инфраструктуры, для защитных лесов, эксплуатационных лесов, резервных лесов, перечень которых утвержден распоряжением Правительства РФ от 27.05.2013 № 849-р.».

1.13. Раздел 2.15 «Нормативы, параметры и сроки использования лесов для переработки древесины и иных лесных ресурсов» дополнить абзацем двенадцатым следующего содержания:

«На лесных участках, предоставленных с целью переработки древесины и иных лесных ресурсов, допускается строительство, реконструкция и эксплуатация объектов, не связанных с созданием лесной инфраструктуры, для защитных лесов, эксплуатационных лесов, резервных лесов, перечень которых утвержден распоряжением Правительства РФ от 27.05.2013 № 849-р.».

1.14. Раздел 2.16 «Нормативы, параметры и сроки использования лесов для религиозной деятельности» дополнить абзацем третьим следующего содержания:

«На лесных участках, предоставленных с целью религиозной деятельности, допускается строительство, реконструкция и эксплуатация объектов, не связанных с созданием лесной инфраструктуры, для защитных лесов, эксплуатационных лесов, резервных лесов, перечень которых утвержден распоряжением Правительства РФ от 27.05.2013 № 849-р.».

1.15. В разделе 2.17 «Требования к охране, защите и воспроизводству лесов»:

1.15.1 в абзаце четвертом подраздела 2.17.2 «Требования к защите лесов» после слов «безвозмездного пользования лесными участками» дополнить словами «, прекращения сервитута, публичного сервитута»;

1.15.2 подраздел 2.17.3.1 «Общие положения» изложить в следующей редакции:

«2.17.3.1. Общие положения

Критерии и требования к лесовосстановлению установлены Правилами лесовосстановления, утвержденными приказом Минприроды России от 25.03.2019 № 188 (далее – Правила лесовосстановления).

Лесовосстановление осуществляется естественным, искусственным или комбинированным способом в целях восстановления вырубленных, погибших, поврежденных лесов, а также сохранения полезных функций лесов, их биологического разнообразия.

Естественное восстановление лесов (далее - естественное лесовосстановление) осуществляется вследствие как природных процессов, так и мер содействия лесовосстановлению, указанных в пункте 16 Правил лесовосстановления.

Искусственное восстановление лесов (далее - искусственное лесовосстановление) осуществляется путем создания лесных культур: посадки сеянцев, саженцев, в том числе с закрытой корневой системой, черенков или посева семян лесных растений, в том числе при реконструкции малоценных лесных насаждений.

Комбинированное восстановление лесов (далее - комбинированное лесовосстановление) осуществляется за счет сочетания естественного и искусственного лесовосстановления.

В целях выполнения лесовосстановления осуществляется ежегодный учет площадей вырубок, гарей, прогалин, иных не занятых лесными насаждениями или пригодных для лесовосстановления земель, при котором, в зависимости от состояния и количества на них подроста и молодняка, определяются способы лесовосстановления в соответствии с требованиями таблицы 2.17.3.2.1. При этом отдельно учитываются площади лесных участков, подлежащие естественному лесовосстановлению вследствие природных процессов, содействию естественному лесовосстановлению, искусственному лесовосстановлению и комбинированному лесовосстановлению.

Лесовосстановительные мероприятия на каждом лесном участке, предназначенном для проведения лесовосстановления, осуществляются в соответствии с проектом лесовосстановления и считаются завершенными после отнесения земель, предназначенных для лесовосстановления, к землям, на которых расположены леса, в порядке, предусмотренном частью 2 статьи 64.1 Лесного кодекса РФ.

Для выращивания посадочного материала и создания лесных культур используются районированные семена лесных насаждений, соответствующие требованиям, установленным в соответствии с Федеральным законом от 17.12.1997 № 149-ФЗ «О семеноводстве».

Требования к посадочному материалу и созданным при лесовосстановлении молоднякам, площади которых подлежат отнесению к землям, на которых расположены леса, представлены в таблице 2.17.3.2.2.

В соответствии со статьей 63.1 Лесного кодекса РФ лица, использующие леса в соответствии со статьями 43-46 Лесного кодекса РФ, обязаны выполнить работы по лесовосстановлению или лесоразведению в границах территории соответствующего субъекта РФ на площади, равной площади вырубленных лесных насаждений, в том числе при создании охранных зон, предназначенных для обеспечения безопасности граждан и создания необходимых условий для эксплуатации объектов, связанных с выполнением работ по геологическому изучению недр и разработкой месторождений полезных ископаемых, линейных объектов, не позднее чем через один год после рубки лесных насаждений в соответствии с проектом лесовосстановления или проектом лесоразведения в порядке, установленном Правительством РФ.

Лицо, обратившееся с ходатайством или заявлением об изменении целевого назначения лесного участка, в том числе в связи с переводом земель лесного фонда в земли иных категорий, за исключением случаев перевода земель лесного фонда в земли особо охраняемых территорий и объектов, обязано не позднее чем через один год после изменения вида разрешенного использования земельного участка выполнить работы по лесовосстановлению или лесоразведению в границах территории соответствующего субъекта РФ на площади, равной площади такого земельного участка, в соответствии с проектом лесовосстановления или проектом лесоразведения в порядке, установленном Правительством РФ.

Порядок выполнения работ по лесовосстановлению или лесоразведению лицами, использующими леса в соответствии со статьями 43-46 Лесного кодекса РФ, на площади, равной площади вырубляемых лесных насаждений, в том числе при создании охранных зон, предназначенных для обеспечения безопасности граждан и создания необходимых условий для эксплуатации объектов, связанных с выполнением работ по геологическому изучению недр и разработкой месторождений полезных ископаемых, линейных объектов, за исключением случая, предусмотренного частью 3 статьи 63.1 Лесного кодекса РФ, и лицами, обратившимися с ходатайством или заявлением об изменении целевого назначения лесного участка, в том числе в связи с переводом земель лесного фонда в земли иных категорий, на площади, равной площади такого

земельного участка, за исключением случаев перевода земель лесного фонда в земли особо охраняемых территорий и объектов, установлен Правилами выполнения работ по лесовосстановлению или лесоразведению лицами, использующими леса в соответствии со статьями 43-46 Лесного кодекса Российской Федерации, и лицами, обратившимися с ходатайством или заявлением об изменении целевого назначения лесного участка, утвержденными постановлением Правительства РФ от 07.05.2019 № 566.

На лесных участках, переданных в аренду или постоянное (бессрочное) пользование, арендатор имеет право при разработке проекта освоения лесов руководствоваться разделом IV «Особенности проведения лесовосстановления в Двинско-Вычегодском таежном лесном районе, Балтийско-Белозерском таежном лесном районе, Среднеангарском таежном лесном районе, Байкальском горном лесном районе» Правил лесовосстановления.

Требования по сохранению подроста целевых пород при условии обеспечения лесовосстановления в соответствии с критериями и требованиями, предусмотренными таблицей 2.17.3.2.2, не применяются. Главные лесные древесные породы, мероприятия по лесовосстановлению определяются арендатором лесного участка и указываются в проекте освоения лесов, проекте лесовосстановления в соответствии со способами лесовосстановления, предусмотренными Правилами лесовосстановления и указанными в лесохозяйственном регламенте лесничества. При этом не менее 50 % площадей искусственного и комбинированного лесовосстановления выполняется посадкой сеянцев, саженцев с закрытой корневой системой. Выбор производится в целом для лесного участка, предоставленного в аренду или постоянное (бессрочное) пользование, и указывается в проекте освоения лесов.»;

1.15.3 подраздел 2.17.3.2 «Естественное лесовосстановление» изложить в следующей редакции:

«2.17.3.2. Естественное лесовосстановление

Естественное лесовосстановление вследствие природных процессов планируется:

- при рубке насаждений с наличием жизнеспособного подроста главных лесных древесных пород в количестве не менее полуторной нормы, предусмотренной таблицей 2.17.3.2.1 для соответствующего лесного района по естественному лесовосстановлению путем мероприятий по сохранению подроста;

- при рубке насаждений древесных пород (дуб, ясень, вяз, липа, тополь, ольха, клен, робиния), способных к вегетативному возобновлению путем образования поросли от пней или корневых отпрысков, если невозможно семенное возобновление, а вегетативное возобновление соответствует целям ведения хозяйства.

В целях содействия естественному лесовосстановлению осуществляются следующие мероприятия:

сохранение возобновившегося под пологом лесных насаждений

жизнеспособного поколения главных лесных древесных пород лесных насаждений (подрост) (далее - главные лесные древесные породы), способного образовывать в данных природно-климатических условиях новые лесные насаждения. Древесные растения в возрасте до двух лет (самосев) в числе подроста не учитываются;

сохранение жизнеспособного укоренившегося подроста и молодняка (экземпляров высотой более 2,5 метров) главных лесных древесных пород при проведении рубок лесных насаждений;

уход за подростом главных лесных древесных пород на площадях, не занятых лесными насаждениями (приземление подроста, оправка подроста, окашивание подроста, изреживание подроста, внесение удобрений, обработка гербицидами);

минерализация поверхности почвы на местах планируемых рубок спелых и перестойных насаждений, на гарях и площадях, предназначенных для лесовосстановления;

оставление семенных деревьев, куртин и групп;

огораживание площадей;

подавление корнеотпрысковой способности деревьев (инъекции арборицидов или окольцовывание).

Меры по сохранению подроста лесных насаждений ценных лесных древесных пород осуществляются одновременно с проведением рубок лесных насаждений. Рубка в таких случаях проводится преимущественно в зимнее время по снежному покрову с применением технологий, позволяющих обеспечить сохранение от уничтожения и повреждения подроста и молодняка ценных лесных древесных пород в количестве, определенном при отводе лесосек. После проведения рубок проводится уход за сохраненным подростом и молодняком лесных древесных пород путем освобождения от завалов порубочными остатками, вырубки сломанных и поврежденных экземпляров.

Содействие естественному лесовосстановлению путем минерализации поверхности почвы проводится на площадях, на которых имеются источники семян главных лесных древесных пород лесных насаждений (примыкающие лесные насаждения, отдельные семенные деревья или их группы, куртины, полосы, под пологом поступающих в рубку лесных насаждений с полнотой не более 0,6).

На участках проводится минерализация не менее 25-30 % поверхности почвы в годы удовлетворительного и обильного урожая семян лесных растений до начала опадения семян главных лесных древесных пород. Минерализация поверхности почвы проводится как в виде отдельного мероприятия по содействию естественному лесовосстановлению, так и в комплексе с сохранением семенников, семенных куртин и групп деревьев.

Минерализация поверхности почвы осуществляется путем обработки почвы механическими, химическими или огневыми средствами в зависимости от механического состава и влажности почвы, густоты и высоты травяного покрова, мощности лесной подстилки, количества семенных деревьев.

В целях предотвращения зарастания участка с проведенными мерами

содействия естественному лесовосстановлению сорной травянистой и древесно-кустарниковой растительностью проводится лесоводственный уход за сохраненным подростом и молодняком лесных древесных пород путем уничтожения или предупреждения появления травянистой и нежелательной древесной растительности механическими или химическими средствами.

Результаты мероприятий по содействию естественному лесовосстановлению признаются достаточными в случае их соответствия критериям и требованиям к молоднякам, площади которых подлежат отнесению к землям, на которых расположены леса, приведенным в таблице 2.17.3.2.2.

Приемка работ по содействию естественному лесовосстановлению проводится в бесснежный период за исключением мероприятий по огораживанию площадей и оставлению семенных деревьев, куртин и групп.

Учет результатов мер содействия естественному лесовосстановлению осуществляется не ранее чем через два года после проведения работ.

При количестве подроста ниже, чем определено для естественного лесовосстановления в таблице 2.17.3.2.1, проводятся меры искусственного или комбинированного лесовосстановления.

В связи с тем, что проведение искусственного лесовосстановления и минерализации поверхности почвы на заболоченных, избыточно увлажненных почвах, а также в погибших насаждениях, пройденных ветровалом, где не планируется проведение сплошных санитарных рубок, крайне затруднительно и экономически нецелесообразно без проведения дополнительных работ, необходимо отдельно вести учет площадей лесных участков, подлежащих естественному лесовосстановлению вследствие природных процессов, для их дальнейшего обследования и при соответствии участков леса критериям и требованиям к молоднякам, площади которых подлежат отнесению к землям, на которых расположены леса, отнести обследованные участки к данной категории земель.

Участки леса с естественным лесовосстановлением вследствие природных процессов, относятся к землям, на которых расположены леса, при их соответствии критериям и требованиям к молоднякам, площади которых подлежат отнесению к землям, на которых расположены леса, приведенным в таблице 2.17.3.2.2.

Таблица 2.17.3.2.1

Способы лесовосстановления в зависимости от количества жизнеспособного подроста и молодняка главных лесных древесных пород (Таежная зона, Балтийско-Белозерский таежный район)

Способы лесовосстановления		Древесные породы	Группы типов леса, типы лесорастительных условий	Количество жизнеспособного подроста и молодняка, тыс. штук на 1 га
Естественное лесовосстановление	путем мероприятий по сохранению подроста, ухода	Сосна, лиственница	Лишайниковые, вересковые, брусничные	1,6
			Кисличные, черничные	1,1
			Долгомошные, травяно-	1,1

Способы лесовосстановления		Древесные породы	Группы типов леса, типы лесорастительных условий	Количество жизнеспособного подроста и молодняка, тыс. штук на 1 га
	за подростом	Ель, пихта	болотные, сфагновые	
			Лишайниковые, вересковые, брусничные	1,6
			Кисличные, черничные	1,4
		Долгомошные, травяно-болотные, сфагновые	1,4	
	Береза	Кисличные, черничные	1,6	
	путем минерализации почвы	Сосна, лиственница	Лишайниковые, вересковые, брусничные	0,6- 1,6
			Кисличные, черничные	0-1,3
			Долгомошные, травяно-болотные, сфагновые	0,5 -1,1
		Ель, пихта	Лишайниковые, вересковые, брусничные	0,7 - 1,6
			Кисличные, черничные	0,7 - 1,5
Долгомошные, травяно-болотные, сфагновые			0,6-1,3	
Комбинированное лесовосстановление	Сосна, лиственница	Лишайниковые, вересковые, брусничные	1,1-1,5	
		Кисличные, черничные	1,1-1,5	
		Долгомошные, травяно-болотные, сфагновые	-	
	Ель, пихта	Лишайниковые, вересковые, брусничные	-	
		Кисличные, черничные	1,1-1,5	
		Долгомошные, травяно-болотные, сфагновые	-	
Искусственное лесовосстановление	Сосна, лиственница	Лишайниковые, вересковые, брусничные	Менее 0,5	
		Кисличные, черничные	Менее 0,6	
		Долгомошные, травяно-болотные, сфагновые	Менее 0,5	
	Ель, пихта	Лишайниковые, вересковые, брусничные	Менее 0,7	
		Кисличные, черничные	Менее 0,7	
		Долгомошные, травяно-болотные, сфагновые	Менее 0,6	
	Береза	Кисличные, черничные	Менее 1,6	

Таблица 2.17.3.2.2

Критерии и требования к посадочному материалу лесных древесных пород и
 молоднякам, площади которых подлежат отнесению к землям, на которых
 расположены леса
 (Таежная зона, Балтийско-Белозерский таежный район)

Древесные породы	Требования к посадочному материалу			Критерии и требования к молоднякам, площади которых подлежат отнесению к землям, на которых расположены леса			
	возраст не менее, лет	диаметр стволика у корневой шейки не менее, мм	высота стволика не менее, см	группа типов леса или типов лесорастительных условий	возраст (к молоднякам, созданным искусственным и комбинированным способом) не менее, лет	количество деревьев главных пород не менее, тыс. шт. на 1 га	средняя высота деревьев главных пород не менее, м
Береза повислая (бородавчатая)				Кисличная, черничная	5	1,7	1,1
Ель сибирская и европейская (обыкновенная)	3-4	2,0	12	Брусничная, кисличная	9	2,0	0,7
				Черничная	9	1,7	0,7
				Долгомошная, травяно-болотная	10	1,5	0,7
Лиственницы Сукачева и сибирская	2-3	2,0	15	Брусничная, кисличная, черничная	6	2,5	1,0
Сосна кедровая сибирская	3 - 4	2,0	10	Брусничная, кисличная, черничная	10	1,5	0,7
Сосна обыкновенная	2-3	2,0	12	Лишайниковая, вересковая	8	2,2	0,8
				Брусничная, кисличная	8	2,0	0,9
				Черничная	8	2,0	1,0
				Долгомошная, травяно-болотная, сфагновая	9	2,0	0,8
Береза повислая (бородавчатая)				Долгомошная, травяно-болотная, сфагновая		1,7	1,1
Осина, ольха серая, ива				Для всех типов лесорастительных условий		1,7	1,1

»;

1.15.4 в подразделе 2.17.3.3 «Искусственное лесовосстановление»:

в абзаце втором слова «валежной древесиной» заменить словом «валежником»;

в абзаце седьмом слова «валежной древесины» заменить словом «валежника»;

абзац двадцать шестой изложить в следующей редакции:

«Посадка лесных культур черенками, сеянцами, саженцами с открытой корневой системой осуществляется весной, до начала разворачивания почек у черенков, сеянцев, саженцев.»;

после абзаца двадцать шестого дополнить абзацами двадцать седьмым - двадцать девятым следующего содержания:

«Посев семян лесных растений выполняется весной и осенью. Посев семян мелкохвойных пород выполняется только весной.

Посадка и дополнение лесных культур сеянцами, саженцами с закрытой корневой системой осуществляются весной, летом, за исключением засушливых периодов, и осенью не позднее, чем за 2 недели до устойчивого замерзания почвы, за исключением участков с переувлажненными, глинистыми и тяжелыми суглинистыми избыточно увлажненными почвами.

Дополнение лесных культур сеянцами, саженцами с открытой корневой системой осуществляется весной, до начала разворачивания почек у сеянцев, саженцев, и осенью не позднее, чем за 2 недели до устойчивого замерзания почвы, за исключением участков с переувлажненными, глинистыми и тяжелыми суглинистыми избыточно увлажненными почвами.»;

в абзаце тридцать втором слова «занятым лесными насаждениями» заменить словами «на которых расположены леса»;

1.15.5 в подразделе 2.17.3.4 «Комбинированное лесовосстановление»:

в абзаце пятом слова «зеленых зонах» заменить словами «лесах, расположенных в зеленых зонах.»;

в абзаце седьмом слова «занятым лесными насаждениями» заменить словами «на которых расположены леса»;

1.15.6 текст после таблицы 2.17.3.5.2 «Нормативы и параметры мероприятий по лесовосстановлению и лесоразведению (площадь, га)» подраздела 2.17.3.5 «Способы и объемы лесовосстановления» изложить в следующей редакции:

«В условиях Вологодской области необходимо соблюдение следующих сроков выполнения работ по лесовосстановлению:

Наименование работ	Сроки выполнения
Искусственное лесовосстановление	апрель – май, (при использовании сеянцев с ЗКС апрель-июнь, август – сентябрь)
Содействие естественному лесовосстановлению	апрель – ноябрь
Комбинированное лесовосстановление	апрель – май, (при использовании сеянцев с ЗКС апрель-июнь, август – сентябрь)
Агротехнический уход за лесными культурами	апрель – октябрь
Дополнение лесных культур	апрель – май, сентябрь (при использовании сеянцев с ЗКС апрель-июнь, август – сентябрь)
Подготовка почвы под лесные культуры будущего года	апрель – ноябрь

В целях оценки качества и соответствия выполненных работ требованиям нормативно-правовых актов, государственных стандартов, условиям договора аренды лесного участка, проекта освоения лесов, проекта лесовосстановления территориальным отделом – государственным лесничеством осуществляется приемка работ от исполнителей, в том числе от арендаторов лесных участков. Приемка выполненных работ осуществляется по письменным заявкам арендатора с составлением акта приемки выполненных работ по формам и в порядке, утвержденным приказами Департамента лесного комплекса Вологодской области. При наличии снежного покрова на лесном участке приемка работ от исполнителей не производится, работы в этом случае считаются невыполненными.

Арендатор обеспечивает ежегодное выполнение работ по воспроизводству лесов (искусственное, комбинированное и естественное лесовосстановление, обработку почвы под лесовосстановление, уход за лесными культурами, рубки ухода за лесом (осветления, прочистки)) на арендуемом лесном участке в объемах, определенных проектом освоения лесов, с учетом ежегодных площадей вырубок, гарей, прогалин и иных, предназначенных для лесовосстановления.».

1.16. В абзаце пятом раздела 2.18 «Особенности требований к использованию лесов по лесорастительным зонам и лесным районам, включающих схему лесорастительного районирования лесничества, особенности требований (по нормативам, параметрам и срокам использования) к различным видам использования лесов в соответствии с лесорастительными зонами и лесными районами» слова и цифры «Правилах лесовосстановления, утвержденных приказом Минприроды России 29.06.2016 № 375» заменить словами и цифрами «приказе Минприроды России от 25.03.2019 № 188 «Об утверждении Правил лесовосстановления, состава проекта лесовосстановления, порядка разработки проекта лесовосстановления и внесения в него изменений».

1.17. Таблицу 3.1.1 «Ограничения по видам целевого назначения» раздела 3.1 «Ограничения по видам целевого назначения лесов» изложить в новой редакции согласно приложению 4 к настоящему приказу.

1.18. Таблицу 3.2.1 «Ограничения по видам особо защитных участков лесов» раздела 3.2 «Ограничения по видам особо защитных участков лесов» изложить в новой редакции согласно приложению 5 к настоящему приказу.

1.19. В разделе 3.3 «Ограничения по видам использования лесов»:

1.19.1 предложение второе абзаца третьего изложить в следующей редакции:

«Проведение сплошных рубок в защитных лесах осуществляется в случаях, предусмотренных частью 5.1 статьи 21 Лесного кодекса РФ, и в случаях, если выборочные рубки не обеспечивают замену лесных насаждений, утрачивающих свои средообразующие, водоохранные, санитарно-гигиенические, оздоровительные и иные полезные функции, на лесные насаждения, обеспечивающие сохранение целевого назначения защитных лесов и выполняемых ими полезных функций.»;

1.19.2 в абзаце двадцать третьем слова «в зеленых и лесопарковых зонах» заменить словами «в лесах, расположенных в зеленых зонах и в лесах, расположенных в лесопарковых зонах»;

1.19.3 в абзаце двадцать седьмом слова «лесопарковых зонах» заменить словами «лесах, расположенных в лесопарковых зонах»;

1.19.4 в абзаце двадцать восьмом слова «зеленых зонах» заменить словами «лесах, расположенных в зеленых зонах»;

1.19.5 абзац сорок шестой изложить в следующей редакции:

«Осуществление геологического изучения недр, разведка и добыча полезных ископаемых. Разведка и добыча полезных ископаемых запрещена в лесах, расположенных в зеленых зонах, и в лесах, расположенных в лесопарковых зонах, на особо охраняемых природных территориях, если данное ограничение предусмотрено режимом, установленным в положении об особо охраняемой природной территории.»;

1.19.6 абзац сорок восьмой изложить в следующей редакции:

«Строительство, реконструкция, эксплуатация линейных объектов запрещаются на особо охраняемых природных территориях, если данное ограничение предусмотрено режимом, установленным в положении об особо охраняемой природной территории. В лесах, расположенных в лесопарковых зонах запрещается строительство и эксплуатация объектов капитального строительства, за исключением гидротехнических сооружений. В лесах, расположенных в зеленых зонах, и в лесах, расположенных в лесопарковых зонах запрещается строительство и эксплуатация объектов капитального строительства, за исключением гидротехнических сооружений, линий связи, линий электропередачи, подземных трубопроводов. В ценных лесах и на особо защитных участках лесов запрещается размещение объектов капитального строительства, за исключением линейных объектов и гидротехнических сооружений.».

1.20. Приложение 3 «Карта-схема подразделения лесов по целевому назначению с нанесением местоположения существующих и проектируемых особо охраняемых природных территорий и объектов, объектов лесной, лесоперерабатывающей инфраструктуры, объектов, не связанных с созданием лесной инфраструктуры Вожегодского лесничества Вологодской области» изложить в новой редакции согласно приложению 6 к настоящему приказу.

2. Отделу правовой и административной работы (Уссар Е.Г.):

направить настоящий приказ в территориальный орган Министерства юстиции Российской Федерации по Вологодской области, прокуратуру области, Волжскую межрегиональную природоохранную прокуратуру, Череповецкую межрайонную природоохранную прокуратуру Волжской межрегиональной природоохранной прокуратуры;

обеспечить опубликование (размещение) настоящего приказа в областной газете «Красный Север» и на «Официальном интернет-портале правовой информации» (www.pravo.gov.ru);

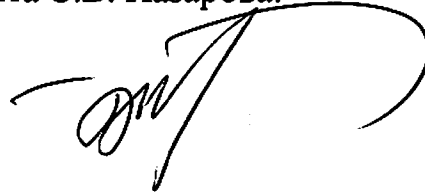
обеспечить размещение настоящего приказа в государственной информационной системе «Официальный портал Правительства Вологодской области».

3. Отделу организации лесопользования и государственного лесного реестра (Коханова С.В.) обеспечить размещение настоящего приказа на официальном сайте Департамента лесного комплекса области.

4. Настоящий приказ вступает в силу по истечении 10 дней после дня его официального опубликования.

5. Контроль за исполнением настоящего приказа возложить на заместителя начальника Департамента С.В. Назарова.

И. о. начальника Департамента



Д.О. Верещагин

Приложение 1
к приказу Департамента
лесного комплекса области
от «26» сентября 2019 года № 1131

«Таблица 1.1.4.1

Распределение лесов по целевому назначению и категориям защитных

Целевое назначение лесов	Участковое лесничество, хозяйство	Номера кварталов или их частей	Площадь, га	Основания деления лесов по целевому назначению
1	2	3	4	5
Всего лесов			501442	
Защитные леса, всего	Явенгское		3266	Статья 111 Лесного кодекса РФ
	Вотчинское		11551	
	Нижне-Слободское		6937	
	Ембское		3851	
	Уфтюгское		2384	
	Вожегодское		2323	
	Азлецкое		2923	
	Кадниковское		5259	
	Огибаловское:			
	колхоз «Правда»		168	
	Явенгское сельское:			
	колхоз «Красная Явенга»		2342	
	колхоз «Восход»		1447	
	колхоз «Смелая»		2008	
	колхоз им. Куйбышева		1998	
	Вожегодское сельское:			
	колхоз им. Чкалова		1649	
	совхоз «Вожегодский»		2632	
	Нижне-Слободское сельское:			
	колхоз им. Ленина		1880	
	колхоз «Организатор»		3040	
колхоз «Родина»		982		
подсобное хозяйство Митинского ЛПХ		204		
в том числе:				
леса, выполняющие функции защиты природных и иных объектов			8862,8	Статьи 111, 114 Лесного кодекса РФ

Целевое назначение лесов	Участковое лесничество, хозяйство	Номера кварталов или их частей	Площадь, га	Основания деления лесов по целевому назначению
объектов				
в том числе:				
леса, расположенные в защитных полосах лесов			4729	Статья 114 Лесного кодекса РФ. Первоначально выделены на основании распоряжения СНК СССР от 17.07.1944 № 14587р. Постановление Правительства РФ от 12.10.2006 № 611, постановление Правительства Вологодской области от 14.01.2013 № 13
	Явенгское	части 25, 26	151	
	Вожегодское	67, части 5, 8, 11, 14-16, 60, 66, 81-83, 101, 102	932	
	Кадниковское	части 30, 37-39, 56, 57, 71-73, 85-88, 105, 106, 115, 116, 125, 126	1688	
	Явенгское сельское: колхоз «Красная Явенга»	16, 17, 68, 76, части 29, 40-42, 67, 69, 74, 90, 93	637	
	колхоз им. Куйбышева	части 1, 4, 17, 19, 33, 35, 47	420	
	Вожегодское сельское:			
	колхоз им. Чкалова	29, части 20, 27, 28, 30, 48-50, 52-54, 62, 63, 74-76	478	
леса, расположенные в зеленых зонах			4133,8	Статья 114 Лесного кодекса РФ. Первоначально выделены на основании распоряжения СНК СССР от 16.08.1945 № 12170р, решения Вологодского облисполкома от 25.08.1945 № 27. Приказ Департамента лесного комплекса Вологодской области от 22.08.2017 № 1127
	Вожегодское	6, 7, 9, 10, 12, 13, части 5, 8, 11, 14-16, 20	848	
	Явенгское сельское: колхоз им. Куйбышева	34, 36, части 33, 35	190	
	Вожегодское сельское:			
	колхоз им. Чкалова	15, 18, 19, 26, 38, 47, части 13, 14, 20, 27, 28, 30, 48-50, 53, 54	1162,8	
	совхоз «Вожегодский»	21-23, 29-32, 50, 51, 57, части 33-37, 47, 48	1933	
ценные леса, всего			47986	Статьи 111, 115 Лесного кодекса РФ
в том числе:				
запретные			33094	Статья 115

Целевое назначение лесов	Участковое лесничество, хозяйство	Номера кварталов или их частей	Площадь, га	Основания деления лесов по целевому назначению
полосы лесов, расположенные вдоль водных объектов	Явенгское	9, части 8, 11, 12, 20, 33	1070	Лесного кодекса РФ. Первоначально выделены на основании постановления Совмина СССР от 07.04.1946 № 781, решения Вологодского облисполкома от 03.07.1946 № 38
	Вотчинское	8, 12, 50, 72, 78, части 3-6, 9-11, 13, 20, 25, 26, 38, 39, 49, 70, 71, 79-82, 87, 88, 99, 105, 110, 111, 127, 128, 131-133, 140, 141	9216	
	Нижне-Слободское	15, 35, 42, 43, 47, 48, части 7, 8, 16, 36, 44, 57-59	3172	
	Ембское	32, 36, 37, 70, части 31, 34, 35, 38-41, 44, 49, 54, 59, 64, 76, 83	3851	
	Уфтюгское	70, части 68, 69, 75-78, 81, 88, 101, 111	2384	
	Азлецкое	45, 52, 59, части 35, 36, 44, 46, 51, 53, 58, 62, 63, 65, 66	2923	
	Кадниковское	90, 91, 110, 111, 113, части 75, 76, 89, 92, 100-104, 109, 112	3571	
	Огибаловское:			
	колхоз «Правда»	части 42, 45	168	
	Явенгское сельское:			
	колхоз «Восход»	7, 14, 15, части 6, 10, 11, 13, 35	687	
	колхоз «Смелая»	21-24, 27, 28, 30, части 7, 8, 12-14, 17, 18, 20, 25, 26, 31, 32, 35-38, 40	1781	
	Нижне-Слободское сельское:			
	колхоз им. Ленина	9, 39, 84, 87, 88, части 10, 11, 38, 40, 51, 74, 75, 82, 83, 86, 89	1222	
колхоз «Организатор»	1, 2, 8, 11, 12, 34, 58, части 6, 7, 10, 22, 23, 27, 28, 30-33, 35-37, 40, 41, 46, 57	3040		
подсобное хозяйство Митинского ЛПХ	часть 4	9		
нерестоохраняемые полосы лесов			14892	
	Явенгское	16, 29, части 5, 13, 14, 17, 23, 28, 30, 35	2045	Статья 102 Лесного кодекса РФ. Первоначально выделены на основании постановления Совмина РСФСР
	Вотчинское	115, 150, 151, части 101, 102, 116, 117, 119, 135-138, 140, 142, 147-149, 152, 164, 165	2335	
	Нижне-Слободское	49, 51, 88, части 52-57, 61, 62, 72, 73, 80, 83, 89	3765	

Целевое назначение лесов	Участковое лесничество, хозяйство	Номера кварталов или их частей	Площадь, га	Основания деления лесов по целевому назначению
	Вожегодское	36, 37, части 35, 113, 114	556	от 26.10.1973 № 554, распоряжения Совмина РСФСР от 07.08.1978 № 388
	Явенгское сельское:			
	колхоз «Красная Явенга»	21, 30-32, 45, 53, 56, части 19, 20, 23-25, 33, 41-43, 46, 54, 57, 69	1705	
	колхоз «Восход»	части 1, 2, 16-18, 29-33	760	
	колхоз «Смелая»	части 35, 36, 38, 39	227	
	колхоз им. Куйбышева	3, 10, 12, 14, 15, 29, 30, 46, части 1, 2, 5, 6, 8, 9, 11, 13, 22, 24, 26, 27, 47	1388	
	Вожегодское сельское:			
	совхоз «Вожегодский»	10-12, 19, 20	276	
	Нижне-Слободское сельское:			
	колхоз им. Ленина	59-61, 78, части 57, 58, 76, 77, 79, 80, 86	658	
	колхоз «Родина»	1-3, 18, 19, 28, 29, 31, части 4, 7	982	
	подсобное хозяйство Митинского ЛПХ	5, части 2-4	195	
Эксплуатационные			444593,2	
	Бекетовское	1-128	51898	Статья 117 Лесного кодекса РФ
	Явенгское	1-4, 6, 7, 10, 15, 18, 19, 21, 22, 24, 27, 31, 32, 34, 36-71, части 5, 8, 11-14, 17, 20, 23, 25, 26, 28, 30, 33, 35	23265	
	Вотчинское	1, 2, 7, 14-19, 21-24, 27-37, 40-48, 51-69, 73-77, 83-86, 89-98, 100, 103, 104, 106-109, 112-114, 118, 120-126, 129, 130, 134, 139, 143-146, 153-163, 166-178, части 3-6, 9-11, 13, 20, 25, 26, 38, 39, 49, 70, 71, 79-82, 87, 88, 99, 101, 102, 105, 110, 111, 116, 117, 119, 127, 128, 131-133, 135-138, 140-142, 147-149, 152, 164, 165	54294	
	Нижне-Слободское	1-6, 9-14, 17-34, 37-41, 45, 46, 50, 60, 63-71, 74-79, 81, 82, 84-87, 90-92, части 7, 8, 16, 36, 44, 52-59, 61, 62, 72, 73, 80, 83,	30476	

Целевое назначение лесов	Участковое лесничество, хозяйство	Номера кварталов или их частей	Площадь, га	Основания деления лесов по целевому назначению
		89		
	Ембское	1-30, 33, 42, 43, 45-48, 50-53, 55-58, 60-63, 65-69, 71-75, 77-82, части 31, 34, 35, 38-41, 44, 49, 54, 59, 64, 76, 83	27704	
	Уфтыгское	1-67, 71-74, 79, 80, 82-87, 89-100, 102-110, 112-116, части 68, 69, 75-78, 81, 88, 101, 111	67320	
	Вожегодское	1-4, 17-19, 21-34, 38-59, 61-65, 68-80, 84-100, 103-112, части 20, 35, 60, 66, 81-83, 101, 102, 113, 114	18089	
	Азлецкое	1-34, 37-43, 47-50, 54-57, 60, 61, 64, части 35, 36, 44, 46, 51, 53, 58, 62, 63, 65, 66	23402	
	Кадниковское	1-29, 31-36, 40-55, 58-70, 74, 77-84, 93-99, 107, 108, 114, 117-124, 127-132, части 30, 37-39, 56, 57, 71-73, 75, 76, 85-89, 92, 100-106, 109, 112, 115, 116, 125, 126	48009	
	Огибаловское:			
	колхоз «Россия»	1-9	878	
	колхоз «Север»	1-27	3854	
	колхоз им. Калинина	1-12, 14-19, часть 13	2962	
	колхоз «Вперед»	1-27	3570	
	колхоз «Прогресс»	1-53	9051	
	колхоз им. Кирова	1-27	2837	
	колхоз «Правда»	1-41, 43, 44, 46-49, части 42, 45	6443	
	Явенгское сельское:			
	колхоз «Красная Явенга»	1-15, 18, 22, 26-28, 34-39, 44, 47-52, 55, 58-66, 70-73, 75, 77-89, 91, 92, части 19, 20, 23-25, 29, 33, 40-43, 46, 54, 57, 67, 74, 90, 93	9614	
	колхоз «Восход»	3-5, 8, 9, 12, 19-28, 34, 36, части 1, 2, 6, 10, 11, 13, 16-18, 29-33, 35	3776	
	колхоз «Смелая»	1-6, 9-11, 15, 16, 19, 29, 33, 34, части 7, 8, 12-14, 17, 18, 20, 25, 26, 31, 32,	2239	

Целевое назначение лесов	Участковое лесничество, хозяйство	Номера кварталов или их частей	Площадь, га	Основания деления лесов по целевому назначению
		37-40		
	колхоз им. Куйбышева	7, 16, 18, 20, 21, 23, 25, 28, 31, 32, 37-45, части 1, 2, 4-6, 8, 9, 11, 13, 17, 19, 22, 24, 26, 27, 47	2825	
	Вожегодское сельское:			
	колхоз «Ленинский путь»	1-71	10023	
	колхоз им. Чкалова	1-12, 16, 17, 21-25, 31-37, 39-46, 51, 55-61, 64-73, 77-95, части 13, 14, 52, 62, 63, 74-76	9468,2	
	совхоз «Вожегодский»	1-8, 13-15, 28, 40-46, 49, 52-56, 58-74, части 9, 16-18, 24-27, 38, 39	6707	
	Нижне-Слободское сельское:			
	колхоз им. Ленина	1-8, 12-14, 16-37, 41-50, 52-56, 62-73, 81, 85, 90, части 10, 11, 15, 38, 40, 51, 57, 58, 74-77, 79, 80, 82, 83, 89	10742	
	колхоз «Организатор»	3-5, 9, 13-21, 24-26, 29, 38, 39, 42-45, 47-56, части 6, 7, 10, 22, 23, 27, 28, 30-33, 35-37, 40, 41, 46, 57	7966	
	колхоз «Родина»	5, 6, 8-17, 20-27, 30, 32-55, части 4, 7	7063	
	подсобное хозяйство Митинского ЛПХ	1, части 2, 3	118	

Приложение 2
к приказу Департамента
лесного комплекса области
от «26» сентября 2019 года № 1131

«Таблица 1.1.4.2

Перечень автомобильных дорог общего пользования регионального и межмуниципального значения на территории Вожегодского муниципального района с идентификационными номерами

№ п/п	Наименование автомобильных дорог общего пользования регионального или межмуниципального значения	Протяженность дорог, находящихся в областной собственности, км	Идентификационный номер
1	2	3	4
1.	Барановская - Сафоновская	2.900	19-218 ОП МЗ 19Н-001
2.	Бекетовская - Тордокса	16.000	19-218 ОП МЗ 19Н-002
3.	Бучеровская - Коротыгинская	1.100	19-218 ОП МЗ 19Н-003
4.	Вожега - Воскресенское	73.700	19-218 ОП МЗ 19Н-004
5.	Вожега - Ерцево	15.100	19-218 ОП РЗ 19К-005
6.	Вожега - Лукьяновская	59.000	19-218 ОП МЗ 19Н-006
7.	Вожега - Ухтомица	4.000	19-218 ОП МЗ 19Н-007
8.	Вожега - Явеньга	17.000	19-218 ОП МЗ 19Н-008
9.	Гашково - Горка - Порохино	0.100	19-218 ОП МЗ 19Н-009
10.	Горка - Исаково - Озерный	11.100	19-218 ОП МЗ 19Н-010
11.	Горка - Погорелка	1.900	19-218 ОП МЗ 19Н-011
12.	Гридино - Долгое (Кладовка)	9.700	19-218 ОП МЗ 19Н-012
13.	Гридино - Коневка	3.300	19-218 ОП МЗ 19Н-013
14.	Деревенька - Митюково (Сосновица)	20.000	19-218 ОП МЗ 19Н-014
15.	Игнатовская - Ереминская	5.400	19-218 ОП МЗ 19Н-015
16.	Исаково - Фатьяново	2.000	19-218 ОП МЗ 19Н-016
17.	Кладовка - Бекетово-42	6.208	19-218 ОП МЗ 19Н-065
18.	Климовская - Задорожье	5.400	19-218 ОП МЗ 19Н-018
19.	Коротковская - Мушнинская	2.500	19-218 ОП МЗ 19Н-019
20.	Коротыгинская - Степановская	4.400	19-218 ОП МЗ 19Н-020
21.	Лукьяновская - Мишутинская	7.000	19-218 ОП МЗ 19Н-022
22.	Лукьяновская - Некрасовская	2.300	19-218 ОП МЗ 19Н-023
23.	Марьинская - Вотча	13.500	19-218 ОП МЗ 19Н-024
24.	Митрофаниха - Раменье	17.000	19-218 ОП МЗ 19Н-025
25.	Михайловская - Улитинская с подъездами	3.500	19-218 ОП МЗ 19Н-026
26.	Мишутинская - Лощинская - Есинская	9.200	19-218 ОП МЗ 19Н-027
27.	Мотовилиха - Ольшукская - Кузнецовская - Сорожинская (до д. Ольшукская)	8.100	19-218 ОП МЗ 19Н-028
28.	Наволоч - Осиевская - Кубинская	5.000	19-218 ОП МЗ 19Н-029
29.	Назаровская - Сурковская - Куклинская	4.734	19-218 ОП МЗ 19Н-030
30.	Нефедовская - Анциферовская - новая	5.700	19-218 ОП МЗ 19Н-031

№ п/п	Наименование автомобильных дорог общего пользования регионального или межмуниципального значения	Протяженность дорог, находящихся в областной собственности, км	Идентификационный номер
1	2	3	4
	дорога		
31.	Нефедовская - Огарковская - Бухара	3.100	19-218 ОП МЗ 19Н-032
32.	Объездная дорога (п. Вожега)	3.400	19-218 ОП МЗ 19Н-033
33.	Огибалово - Тавеньга с подъездом к д. Огибалово	13.500	19-218 ОП МЗ 19Н-034
34.	Подъезд к д. Гридино (к Тигинскому с/с)	9.698	19-218 ОП МЗ 19Н-035
35.	Подъезд к д. Дубровинская	0.100	19-218 ОП МЗ 19Н-036
36.	Подъезд к д. Зиненская - Тупицыно	0.900	19-218 ОП МЗ 19Н-037
37.	Подъезд к д. Тюриковская	0.400	19-218 ОП МЗ 19Н-040
38.	Подъезд к д. Холуй	1.800	19-218 ОП МЗ 19Н-042
39.	Подъезд к железнодорожному переезду от автодороги Пролетарский - Митинская	0.924	19-218 ОП МЗ 19Н-043
40.	Подъезд к п. Кадниковский	1.470	19-218 ОП МЗ 19Н-045
41.	Подъезд к ЦБЗ	1.000	19-218 ОП МЗ 19Н-063
42.	Похватинская - Угол	1.421	19-218 ОП МЗ 19Н-046
43.	Пролетарский - Митинская	3.300	19-218 ОП МЗ 19Н-047
44.	Пролетарский - Пантелеевская	7.200	19-218 ОП МЗ 19Н-048
45.	Репняковская - Карповская	2.000	19-218 ОП МЗ 19Н-049
46.	Савинская - Степаниха	3.600	19-218 ОП МЗ 19Н-051
47.	Сокол - Харовск - Вожега	21.854	19-218 ОП РЗ 19К-053
48.	Сорожинская - Яхренга	10.543	19-218 ОП МЗ 19Н-064
49.	Сосновица - Высокая	10.100	19-218 ОП МЗ 19Н-055
50.	Сямба - Марьинская	10.400	19-218 ОП МЗ 19Н-056
51.	Тарасовская - Бор	2.100	19-218 ОП МЗ 19Н-057
52.	Улитинская - Турово	13.500	19-218 ОП МЗ 19Н-058
53.	Черновская - Заозерье	8.900	19-218 ОП МЗ 19Н-059
54.	Явеньга - Михеевская	3.800	19-218 ОП МЗ 19Н-060
55.	Явеньга - Козлово	5.000	19-218 ОП МЗ 19Н-061
	ИТОГО ПО РАЙОНУ	476.852	

»

Приложение 3
к приказу Департамента
лесного комплекса области
от «26» сентября 2019 года № 1131

«Таблица 1.2.1

Виды разрешенного использования лесов

Виды разрешенного использования лесов	Наименование участкового лесничества, хозяйства	Перечень кварталов или их частей	Площадь, га
1	2	3	4
Заготовка древесины	Бекетовское	1-128	51898
	Явенгское	1-71	26531
	Вотчинское	1-178	65845
	Нижне-Слободское	1-92	37413
	Ембское	1-83	31555
	Уфтыгское	1-116	69704
	Вожегодское	1-114	20425
	Азлецкое	1-66	26325
	Кадниковское	1-132	53268
	Огибаловское:		
	колхоз «Россия»	1-9	878
	колхоз «Север»	1-27	3854
	колхоз им. Калинина	1-19	2962
	колхоз «Вперед»	1-27	3570
	колхоз «Прогресс»	1-53	9051
	колхоз им. Кирова	1-27	2837
	колхоз «Правда»	1-49	6611
	Явенгское сельское:		
	колхоз «Красная Явенга»	1-93	11956
	колхоз «Восход»	1-36	5223
	колхоз «Смелая»	1-40	4247
	колхоз им. Куйбышева	1-47	4823
	Вожегодское сельское:		
	колхоз «Ленинский путь»	1-71	10023
	колхоз им. Чкалова	1-95	11109
	совхоз «Вожегодский»	1-74	9339
	Нижне-Слободское сельское:		
	колхоз им. Ленина	1-90	12622
	колхоз «Организатор»	1-58	11006
	колхоз «Родина»	1-55	8045
	Подсобное хозяйство Митинского ЛПХ	1-5	322
	Всего		
Заготовка живицы	Бекетовское	73-75, 91, 108, 118, 124	111
	Явенгское	42, 48, 49, 52, 60, 71	91
	Вотчинское	2, 3, 7, 9, 10, 13, 17, 21, 24, 29, 49, 84, 91, 92, 116, 141	175
	Нижне-Слободское	20, 58, 72, 92	46

Виды разрешенного использования лесов	Наименование участкового лесничества, хозяйства	Перечень кварталов или их частей	Площадь, га	
1	2	3	4	
	Ембское	28, 45, 61, 66, 67	60	
	Уфтюгское	2, 18, 19, 45, 50, 82, 83	113	
	Вожегодское	35, 53, 65, 79, 93, 103, 106	106	
	Азлецкое	44, 48, 56, 60	45	
	Кадниковское	35, 82, 117	43	
	Огибаловское:			
	колхоз «Россия»	2, 3	16	
	колхоз «Север»	6, 8, 10, 16, 21, 22	57	
	колхоз им. Калинина	5	77	
	колхоз «Вперед»	24, 25	4	
	колхоз «Прогресс»	14, 27, 48	19	
	колхоз им. Кирова	-	-	
	колхоз «Правда»	10	6	
	Явенгское сельское:			
	колхоз «Красная Явенга»	33, 44, 48, 49, 62, 67, 83, 87	50	
	колхоз «Восход»	1, 4-6, 19, 21, 26	105	
	колхоз «Смелая»	9, 26	8	
	колхоз им. Куйбышева	16, 25, 41, 42	30	
	Вожегодское сельское:			
	колхоз «Ленинский путь»	1-3, 5, 7, 16, 20, 26, 28, 37, 40, 44, 46, 50, 51, 53, 56, 57, 60, 67	251	
	колхоз им. Чкалова	56, 72, 74, 75	18	
	совхоз «Вожегодский»	2, 6, 7, 16, 18, 38, 39, 60	139	
	Нижне-Слободское сельское:			
	колхоз им. Ленина	24, 49	10	
	колхоз «Организатор»	5, 9, 36, 37	66	
	колхоз «Родина»	6, 33, 40, 45, 50	127	
	Подсобное хозяйство Митинского ЛПХ	-	-	
	Всего		1773	
	Заготовка и сбор недревесных лесных ресурсов	Бекетовское	1-128	51898
		Явенгское	1-71	26531
		Вотчинское	1-178	65845
		Нижне-Слободское	1-92	37413
		Ембское	1-83	31555
Уфтюгское		1-116	69704	
Вожегодское		1-114	20425	
Азлецкое		1-66	26325	
Кадниковское		1-132	53268	
Огибаловское:				
колхоз «Россия»		1-9	878	
колхоз «Север»		1-27	3854	
колхоз им. Калинина		1-19	2962	
колхоз «Вперед»		1-27	3570	
колхоз «Прогресс»		1-53	9051	
колхоз им. Кирова		1-27	2837	

Виды разрешенного использования лесов	Наименование участкового лесничества, хозяйства	Перечень кварталов или их частей	Площадь, га
1	2	3	4
	колхоз «Правда»	1-49	6611
	Явенгское сельское:		
	колхоз «Красная Явенга»	1-93	11956
	колхоз «Восход»	1-36	5223
	колхоз «Смелая»	1-40	4247
	колхоз им. Куйбышева	1-47	4823
	Вожегодское сельское:		
	колхоз «Ленинский путь»	1-71	10023
	колхоз им. Чкалова	1-95	11109
	совхоз «Вожегодский»	1-74	9339
	Нижне-Слободское сельское:		
	колхоз им. Ленина	1-90	12622
	колхоз «Организатор»	1-58	11006
	колхоз «Родина»	1-55	8045
	Подсобное хозяйство Митинского ЛПХ	1-5	322
	Всего		501442
	Заготовка пищевых лесных ресурсов и сбор лекарственных растений	Бекетовское	1-128
Явенгское		1-71	26531
Вотчинское		1-178	65845
Нижне-Слободское		1-92	37413
Ембское		1-83	31555
Уфтыгское		1-116	69704
Вожегодское		1-114	20425
Азлецкое		1-66	26325
Кадниковское		1-132	53268
Огибаловское:			
колхоз «Россия»		1-9	878
колхоз «Север»		1-27	3854
колхоз им. Калинина		1-19	2962
колхоз «Вперед»		1-27	3570
колхоз «Прогресс»		1-53	9051
колхоз им. Кирова		1-27	2837
колхоз «Правда»		1-49	6611
Явенгское сельское:			
колхоз «Красная Явенга»		1-93	11956
колхоз «Восход»		1-36	5223
колхоз «Смелая»		1-40	4247
колхоз им. Куйбышева		1-47	4823
Вожегодское сельское:			
колхоз «Ленинский путь»		1-71	10023
колхоз им. Чкалова		1-95	11109
совхоз «Вожегодский»		1-74	9339
Нижне-Слободское сельское:			
колхоз им. Ленина		1-90	12622
колхоз «Организатор»		1-58	11006

Виды разрешенного использования лесов	Наименование участкового лесничества, хозяйства	Перечень кварталов или их частей	Площадь, га
1	2	3	4
	колхоз «Родина»	1-55	8045
	Подсобное хозяйство Митинского ЛПХ	1-5	322
	Всего		501442
Осуществление видов деятельности в сфере охотничьего хозяйства	Бекетовское	1-128	51898
	Явенгское	1-71	26531
	Вотчинское	1-17, 20-33, 37-45, 49-54, 56-59, 65, 66, 73, 74, 81-178, части 55, 60, 67, 68, 75-78	56264
	Нижне-Слободское	11-14, 18-22, 26-92, части 17, 25	30551
	Ембское	1-83	31555
	Уфтыгское	1-116	69704
	Вожегодское	1-4, 17-19, 21-114, части 5, 8, 11, 14-16, 20	19577
	Азлецкое	1-66	26325
	Кадниковское	1-132	53268
	Огибаловское:		
	колхоз «Россия»	1-9	878
	колхоз «Север»	1-27	3854
	колхоз им. Калинина	1-19	2962
	колхоз «Вперед»	1-27	3570
	колхоз «Прогресс»	1-53	9051
	колхоз им. Кирова	1-27	2837
	колхоз «Правда»	1-49	6611
	Явенгское сельское:		
	колхоз «Красная Явенга»	1-93	11956
	колхоз «Восход»	1-36	5223
	колхоз «Смелая»	1-40	4247
	колхоз им. Куйбышева	1-32, 37-47, части 33, 35	4633
	Вожегодское сельское:		
	колхоз «Ленинский путь»	1-71	10023
	колхоз им. Чкалова	1-12, 16, 17, 21-25, 29, 31-37, 39-46, 51, 52, 55-95, части 20, 27, 28, 30, 48-50, 53, 54	9946,2
	совхоз «Вожегодский»	1-20, 24-28, 38-46, 49, 52-56, 58-74, части 33-37, 47, 48	9339
	Нижне-Слободское сельское:		
	колхоз им. Ленина	1-90	12622
	колхоз «Организатор»	1-58	11006
	колхоз «Родина»	1-55	8045
	Подсобное хозяйство Митинского ЛПХ	1-5	322
	Всего		463221,2
Ведение сельского	Бекетовское	1-128	51898

Виды разрешенного использования лесов	Наименование участкового лесничества, хозяйства	Перечень кварталов или их частей	Площадь, га
1	2	3	4
хозяйства (выпас сельскохозяйственных животных, северное оленеводство, пантовое оленеводство, выращивание сельскохозяйственных культур и осуществление иной сельскохозяйственной деятельности)	Явенгское	1-71	26531
	Вотчинское	1-178	65845
	Нижне-Слободское	1-92	37413
	Ембское	1-83	31555
	Уфтюгское	1-116	69704
	Вожегодское	1-4, 17-19, 21-114, части 5, 8, 11, 14-16, 20	19577
	Азлецкое	1-66	26325
	Кадниковское	1-132	53268
	Огибаловское:		
	колхоз «Россия»	1-9	878
	колхоз «Север»	1-27	3854
	колхоз им. Калинина	1-19	2962
	колхоз «Вперед»	1-27	3570
	колхоз «Прогресс»	1-53	9051
	колхоз им. Кирова	1-27	2837
	колхоз «Правда»	1-49	6611
	Явенгское сельское:		
	колхоз «Красная Явенга»	1-93	11956
	колхоз «Восход»	1-36	5223
	колхоз «Смелая»	1-40	4247
	колхоз им. Куйбышева	1-32, 37-47, части 33, 35	4633
	Вожегодское сельское:		
	колхоз «Ленинский путь»	1-71	10023
	колхоз им. Чкалова	1-12, 16, 17, 21-25, 29, 31-37, 39-46, 51, 52, 55-95, части 20, 27, 28, 30, 48-50, 53, 54	9946,2
	совхоз «Вожегодский»	1-20, 24-28, 38-46, 49, 52-56, 58-74, части 33-37, 47, 48	7406
	Нижне-Слободское сельское:		
	колхоз им. Ленина	1-90	12622
колхоз «Организатор»	1-58	11006	
колхоз «Родина»	1-55	8045	
Подсобное хозяйство Митинского ЛПХ	1-5	322	
Всего		497308,2	
Ведение сельского хозяйства (сенокосение, пчеловодство, товарная аквакультура (товарное рыбоводство))	Бекетовское	1-128	51898
	Явенгское	1-71	26531
	Вотчинское	1-178	65845
	Нижне-Слободское	1-92	37413
	Ембское	1-83	31555
	Уфтюгское	1-116	69704
	Вожегодское	1-114	20425
	Азлецкое	1-66	26325
	Кадниковское	1-132	53268
	Огибаловское:		

Виды разрешенного использования лесов	Наименование участкового лесничества, хозяйства	Перечень кварталов или их частей	Площадь, га	
1	2	3	4	
	колхоз «Россия»	1-9	878	
	колхоз «Север»	1-27	3854	
	колхоз им. Калинина	1-19	2962	
	колхоз «Вперед»	1-27	3570	
	колхоз «Прогресс»	1-53	9051	
	колхоз им. Кирова	1-27	2837	
	колхоз «Правда»	1-49	6611	
	Явенгское сельское:			
	колхоз «Красная Явенга»	1-93	11956	
	колхоз «Восход»	1-36	5223	
	колхоз «Смелая»	1-40	4247	
	колхоз им. Куйбышева	1-47	4823	
	Вожегодское сельское:			
	колхоз «Ленинский путь»	1-71	10023	
	колхоз им. Чкалова	1-95	11109	
	совхоз «Вожегодский»	1-74	9339	
	Нижне-Слободское сельское:			
	колхоз им. Ленина	1-90	12622	
	колхоз «Организатор»	1-58	11006	
	колхоз «Родина»	1-55	8045	
	Подсобное хозяйство Митинского ЛПХ	1-5	322	
	Всего			501442
	Осуществление научно-исследовательской деятельности, образовательной деятельности	Бекетовское	1-128	51898
Явенгское		1-71	26531	
Вотчинское		1-178	65845	
Нижне-Слободское		1-92	37413	
Ембское		1-83	31555	
Уфтыгское		1-116	69704	
Вожегодское		1-114	20425	
Азлецкое		1-66	26325	
Кадниковское		1-132	53268	
Огибаловское:				
колхоз «Россия»		1-9	878	
колхоз «Север»		1-27	3854	
колхоз им. Калинина		1-19	2962	
колхоз «Вперед»		1-27	3570	
колхоз «Прогресс»		1-53	9051	
колхоз им. Кирова		1-27	2837	
колхоз «Правда»		1-49	6611	
Явенгское сельское:				
колхоз «Красная Явенга»		1-93	11956	
колхоз «Восход»		1-36	5223	
колхоз «Смелая»		1-40	4247	
колхоз им. Куйбышева		1-47	4823	
Вожегодское сельское:				
колхоз «Ленинский путь»	1-71	10023		

Виды разрешенного использования лесов	Наименование участкового лесничества, хозяйства	Перечень кварталов или их частей	Площадь, га
1	2	3	4
	колхоз им. Чкалова	1-95	11109
	совхоз «Вожегодский»	1-74	9339
	Нижне-Слободское сельское:		
	колхоз им. Ленина	1-90	12622
	колхоз «Организатор»	1-58	11006
	колхоз «Родина»	1-55	8045
	Подсобное хозяйство Митинского ЛПХ	1-5	322
	Итого		501442
Осуществление рекреационной деятельности	Бекетовское	1-128	51898
	Явенгское	1-71	26531
	Вотчинское	1-178	65845
	Нижне-Слободское	1-92	37413
	Ембское	1-83	31555
	Уфтюгское	1-116	69704
	Вожегодское	1-114	20425
	Азлецкое	1-66	26325
	Кадниковское	1-132	53268
	Огибаловское:		
	колхоз «Россия»	1-9	878
	колхоз «Север»	1-27	3854
	колхоз им. Калинина	1-19	2962
	колхоз «Вперед»	1-27	3570
	колхоз «Прогресс»	1-53	9051
	колхоз им. Кирова	1-27	2837
	колхоз «Правда»	1-49	6611
	Явенгское сельское:		
	колхоз «Красная Явенга»	1-93	11956
	колхоз «Восход»	1-36	5223
	колхоз «Смелая»	1-40	4247
	колхоз им. Куйбышева	1-47	4823
	Вожегодское сельское:		
	колхоз «Ленинский путь»	1-71	10023
	колхоз им. Чкалова	1-95	11109
	совхоз «Вожегодский»	1-74	9339
	Нижне-Слободское сельское:		
	колхоз им. Ленина	1-90	12622
	колхоз «Организатор»	1-58	11006
	колхоз «Родина»	1-55	8045
	Подсобное хозяйство Митинского ЛПХ	1-5	322
	Всего		501442
Создание лесных плантаций и их эксплуатация	Бекетовское	1-128	51898
	Явенгское	1-4, 6, 7, 10, 15, 18, 19, 21, 22, 24, 27, 31, 32, 34, 36-71, части 5, 8, 11-14, 17, 20, 23, 25, 26, 28, 30, 33, 35	23265

Виды разрешенного использования лесов	Наименование участкового лесничества, хозяйства	Перечень кварталов или их частей	Площадь, га
1	2	3	4
	Вотчинское	1, 2, 7, 14-19, 21-24, 27-37, 40-48, 51-69, 73-77, 83-86, 89-98, 100, 103, 104, 106-109, 112-114, 118, 120-126, 129, 130, 134, 139, 143-146, 153-163, 166-178, части 3-6, 9-11, 13, 20, 25, 26, 38, 39, 49, 70, 71, 79-82, 87, 88, 99, 101, 102, 105, 110, 111, 116, 117, 119, 127, 128, 131-133, 135-138, 140-142, 147-149, 152, 164, 165	54294
	Нижне-Слободское	1-6, 9-14, 17-34, 37-41, 45, 46, 50, 60, 63-71, 74-79, 81, 82, 84-87, 90-92, части 7, 8, 16, 36, 44, 52-59, 61, 62, 72, 73, 80, 83, 89	30476
	Ембское	1-30, 33, 42, 43, 45-48, 50-53, 55-58, 60-63, 65-69, 71-75, 77-82, части 31, 34, 35, 38-41, 44, 49, 54, 59, 64, 76, 83	27704
	Уфтыюгское	1-67, 71-74, 79, 80, 82-87, 89-100, 102-110, 112-116, части 68, 69, 75-78, 81, 88, 101, 111	67320
	Вожегодское	1-4, 17-19, 21-34, 38-59, 61-65, 68-80, 84-100, 103-112, части 20, 35, 60, 66, 81-83, 101, 102, 113, 114	18089
	Азлецкое	1-34, 37-43, 47-50, 54-57, 60, 61, 64, части 35, 36, 44, 46, 51, 53, 58, 62, 63, 65, 66	23402
	Кадниковское	1-29, 31-36, 40-55, 58-70, 74, 77-84, 93-99, 107, 108, 114, 117-124, 127-132, части 30, 37-39, 56, 57, 71-73, 75, 76, 85-89, 92, 100-106, 109, 112, 115, 116, 125, 126	48009
	Огибаловское:		
	колхоз «Россия»	1-9	878
	колхоз «Север»	1-27	3854
	колхоз им. Калинина	1-12, 14-19, часть 13	2962
	колхоз «Вперед»	1-27	3570
	колхоз «Прогресс»	1-53	9051
	колхоз им. Кирова	1-27	2837
	колхоз «Правда»	1-41, 43, 44, 46-49, части 42, 45	6443

Виды разрешенного использования лесов	Наименование участкового лесничества, хозяйства	Перечень кварталов или их частей	Площадь, га
1	2	3	4
	Явенгское сельское:		
	колхоз «Красная Явенга»	1-15, 18, 22, 26-28, 34-39, 44, 47-52, 55, 58-66, 70-73, 75, 77-89, 91, 92, части 19, 20, 23-25, 29, 33, 40-43, 46, 54, 57, 67, 74, 90, 93	9614
	колхоз «Восход»	3-5, 8, 9, 12, 19-28, 34, 36, части 1, 2, 6, 10, 11, 13, 16-18, 29-33, 35	3776
	колхоз «Смелая»	1-6, 9-11, 15, 16, 19, 29, 33, 34, части 7, 8, 12-14, 17, 18, 20, 25, 26, 31, 32, 37-40	2239
	колхоз им. Куйбышева	7, 16, 18, 20, 21, 23, 25, 28, 31, 32, 37-45, части 1, 2, 4-6, 8, 9, 11, 13, 17, 19, 22, 24, 26, 27, 47	2825
	Вожегодское сельское:		
	колхоз «Ленинский путь»	1-71	10023
	колхоз им. Чкалова	1-12, 16, 17, 21-25, 31-37, 39-46, 51, 55-61, 64-73, 77-95, части 13, 14, 52, 62, 63, 74-76	9468,2
	совхоз «Вожегодский»	1-8, 13-15, 28, 40-46, 49, 52-56, 58-74, части 9, 16-18, 24-27, 38, 39	6707
	Нижне-Слободское сельское:		
	колхоз им. Ленина	1-8, 12-14, 16-37, 41-50, 52-56, 62-73, 81, 85, 90, части 10, 11, 15, 38, 40, 51, 57, 58, 74-77, 79, 80, 82, 83, 89	10742
	колхоз «Организатор»	3-5, 9, 13-21, 24-26, 29, 38, 39, 42-45, 47-56, части 6, 7, 10, 22, 23, 27, 28, 30-33, 35-37, 40, 41, 46, 57	7966
	колхоз «Родина»	5, 6, 8-17, 20-27, 30, 32-55, части 4, 7	7063
	Подсобное хозяйство Митинского ЛПХ	1, части 2, 3	118
	Всего		444593,2
Выращивание плодовых, ягодных, декоративных растений, лекарственных растений	Бекетовское	1-128	51898
	Явенгское	1-71	26531
	Вотчинское	1-178	65845
	Нижне-Слободское	1-92	37413
	Ембское	1-83	31555
	Уфтыюгское	1-116	69704
	Вожегодское	1-114	20425
	Азлецкое	1-66	26325
	Кадниковское	1-132	53268

Виды разрешенного использования лесов	Наименование участкового лесничества, хозяйства	Перечень кварталов или их частей	Площадь, га	
1	2	3	4	
	Огибаловское:			
	колхоз «Россия»	1-9	878	
	колхоз «Север»	1-27	3854	
	колхоз им. Калинина	1-19	2962	
	колхоз «Вперед»	1-27	3570	
	колхоз «Прогресс»	1-53	9051	
	колхоз им. Кирова	1-27	2837	
	колхоз «Правда»	1-49	6611	
	Явенгское сельское:			
	колхоз «Красная Явенга»	1-93	11956	
	колхоз «Восход»	1-36	5223	
	колхоз «Смелая»	1-40	4247	
	колхоз им. Куйбышева	1-47	4823	
	Вожегодское сельское:			
	колхоз «Ленинский путь»	1-71	10023	
	колхоз им. Чкалова	1-95	11109	
	совхоз «Вожегодский»	1-74	9339	
	Нижне-Слободское сельское:			
	колхоз им. Ленина	1-90	12622	
	колхоз «Организатор»	1-58	11006	
	колхоз «Родина»	1-55	8045	
	Подсобное хозяйство Митинского ЛПХ	1-5	322	
	Всего		501442	
	Выращивание посадочного материала лесных растений (саженцев, семян)	Бекетовское	1-128	51898
		Явенгское	1-71	26531
		Вотчинское	1-178	65845
		Нижне-Слободское	1-92	37413
Ембское		1-83	31555	
Уфтыгское		1-116	69704	
Вожегодское		1-114	20425	
Азлецкое		1-66	26325	
Кадниковское		1-132	53268	
Огибаловское:				
колхоз «Россия»		1-9	878	
колхоз «Север»		1-27	3854	
колхоз им. Калинина		1-19	2962	
колхоз «Вперед»		1-27	3570	
колхоз «Прогресс»		1-53	9051	
колхоз им. Кирова		1-27	2837	
колхоз «Правда»		1-49	6611	
Явенгское сельское:				
колхоз «Красная Явенга»		1-93	11956	
колхоз «Восход»		1-36	5223	
колхоз «Смелая»		1-40	4247	
колхоз им. Куйбышева		1-47	4823	
Вожегодское сельское:				

Виды разрешенного использования лесов	Наименование участкового лесничества, хозяйства	Перечень кварталов или их частей	Площадь, га
1	2	3	4
	колхоз «Ленинский путь»	1-71	10023
	колхоз им. Чкалова	1-95	11109
	совхоз «Вожегодский»	1-74	9339
	Нижне-Слободское сельское:		
	колхоз им. Ленина	1-90	12622
	колхоз «Организатор»	1-58	11006
	колхоз «Родина»	1-55	8045
	Подсобное хозяйство Митинского ЛПХ	1-5	322
	Всего		501442
Осуществление геологического изучения недр, разведка и добыча полезных ископаемых	Бекетовское	1-128	51898
	Явенгское	1-71	26531
	Вотчинское	1-17, 20-33, 37-45, 49-54, 56-59, 65, 66, 73, 74, 81-178, части 55, 60, 67, 68, 75-78	56264
	Нижне-Слободское	11-14, 18-22, 26-92, части 17, 25	30551
	Ембское	1-83	31555
	Уфтыюгское	1-116	69704
	Вожегодское	1-4, 17-19, 21-32, 35-114, части 5, 8, 11, 14-16, 20	19416
	Азлецкое	1-66	26325
	Кадниковское	1-132	53268
	Огибаловское:		
	колхоз «Россия»	1-9	878
	колхоз «Север»	1-27	3854
	колхоз им. Калинина	1-13, 16-19	2571
	колхоз «Вперед»	1-27	3570
	колхоз «Прогресс»	1-53	9051
	колхоз им. Кирова	1-27	2837
	колхоз «Правда»	1-49	6611
	Явенгское сельское:		
	колхоз «Красная Явенга»	1-93	11956
	колхоз «Восход»	1-36	5223
	колхоз «Смелая»	1-40	4247
	колхоз им. Куйбышева	1-32, 37-47, части 33, 35	4633
	Вожегодское сельское:		
	колхоз «Ленинский путь»	1-71	10023
	колхоз им. Чкалова	1-12, 16, 17, 21-25, 29, 31-37, 40, 42-46, 51, 52, 55-95, части 20, 27, 28, 30, 39, 41, 48-50, 53, 54	9868,2
	совхоз «Вожегодский»	2-7, 9-20, 24-28, 38-46, 49, 52-56, 58-74, части 1, 8, 33-37, 47, 48	7285
	Нижне-Слободское сельское:		

Виды разрешенного использования лесов	Наименование участкового лесничества, хозяйства	Перечень кварталов или их частей	Площадь, га
1	2	3	4
	колхоз им. Ленина	1-90	12622
	колхоз «Организатор»	1-58	11006
	колхоз «Родина»	1-55	8045
	Подсобное хозяйство Митинского ЛПХ	1-5	322
	Всего		480114,2
Строительство и эксплуатация водохранилищ и иных искусственных водных объектов, а также гидротехнических сооружений, морских портов, морских терминалов, речных портов и причалов	Бекетовское	1-128	51898
	Явенгское	1-71	26531
	Вотчинское	1-17, 20-33, 37-45, 49-54, 56-59, 65, 66, 73, 74, 81-178, части 55, 60, 67, 68, 75-78	56264
	Нижне-Слободское	11-14, 18-22, 26-92, части 17, 25	30551
	Ембское	1-83	31555
	Уфтыгское	1-116	69704
	Вожегодское	1-32, 35-114	20264
	Азлецкое	1-66	26325
	Кадниковское	1-132	53268
	Огибаловское:		
	колхоз «Россия»	1-9	878
	колхоз «Север»	1-27	3854
	колхоз им. Калинина	1-13, 16-19	2571
	колхоз «Вперед»	1-27	3570
	колхоз «Прогресс»	1-53	9051
	колхоз им. Кирова	1-27	2837
	колхоз «Правда»	1-49	6611
	Явенгское сельское:		
	колхоз «Красная Явенга»	1-93	11956
	колхоз «Восход»	1-36	5223
	колхоз «Смелая»	1-40	4247
	колхоз им. Куйбышева	1-47	4823
	Вожегодское сельское:		
	колхоз «Ленинский путь»	1-71	10023
	колхоз им. Чкалова	1-38, 40, 42-95, части 39, 41	11031
	совхоз «Вожегодский»	2-7, 9-74, части 1, 8	9218
	Нижне-Слободское сельское:		
	колхоз им. Ленина	1-90	12622
	колхоз «Организатор»	1-58	11006
	колхоз «Родина»	1-55	8045
	Подсобное хозяйство Митинского ЛПХ	1-5	322
	Всего		484248
	Строительство, реконструкция, эксплуатация линейных объектов	Бекетовское	1-128
Явенгское		1-71	26531
Вотчинское		1-178	65845
Нижне-Слободское		1-92	37413
Ембское		1-83	31555

Виды разрешенного использования лесов	Наименование участкового лесничества, хозяйства	Перечень кварталов или их частей	Площадь, га
1	2	3	4
	Уфтыгское	1-116	69704
	Вожегодское	1-32, 35-114	20264
	Азлецкое	1-66	26325
	Кадниковское	1-132	53268
	Огибаловское:		
	колхоз «Россия»	1-9	878
	колхоз «Север»	1-27	3854
	колхоз им. Калинина	1-13, 16-19	2571
	колхоз «Вперед»	1-27	3570
	колхоз «Прогресс»	1-53	9051
	колхоз им. Кирова	1-27	2837
	колхоз «Правда»	1-49	6611
	Явенгское сельское:		
	колхоз «Красная Явенга»	1-93	11956
	колхоз «Восход»	1-36	5223
	колхоз «Смелая»	1-40	4247
	колхоз им. Куйбышева	1-47	4823
	Вожегодское сельское:		
	колхоз «Ленинский путь»	1-71	10023
	колхоз им. Чкалова	1-38, 40, 42-95, части 39, 41	11031
	совхоз «Вожегодский»	2-7, 9-74, части 1, 8	9218
	Нижне-Слободское сельское:		
	колхоз им. Ленина	1-90	12622
	колхоз «Организатор»	1-58	11006
	колхоз «Родина»	1-55	8045
	Подсобное хозяйство Митинского ЛПХ	1-5	322
	Всего		500691
Переработка древесины и иных лесных ресурсов	Бекетовское	1-128	51898
	Явенгское	1-4, 6, 7, 10, 15, 18, 19, 21, 22, 24, 27, 31, 32, 34, 36-71, части 5, 8, 11-14, 17, 20, 23, 25, 26, 28, 30, 33, 35	23265
	Вотчинское	1, 2, 7, 14-19, 21-24, 27-37, 40-48, 51-69, 73-77, 83-86, 89-98, 100, 103, 104, 106-109, 112-114, 118, 120-126, 129, 130, 134, 139, 143-146, 153-163, 166-178, части 3-6, 9-11, 13, 20, 25, 26, 38, 39, 49, 70, 71, 79-82, 87, 88, 99, 101, 102, 105, 110, 111, 116, 117, 119, 127, 128, 131-133, 135-138, 140-142, 147-149, 152, 164, 165	54294
	Нижне-Слободское	1-6, 9-14, 17-34, 37-41, 45, 46, 50, 60, 63-71, 74-79, 81, 82, 84-87, 90-92, части 7, 8,	30476

Виды разрешенного использования лесов	Наименование участкового лесничества, хозяйства	Перечень кварталов или их частей	Площадь, га
1	2	3	4
		16, 36, 44, 52-59, 61, 62, 72, 73, 80, 83, 89	
	Ембское	1-30, 33, 42, 43, 45-48, 50-53, 55-58, 60-63, 65-69, 71-75, 77-82, части 31, 34, 35, 38-41, 44, 49, 54, 59, 64, 76, 83	27704
	Уфтыюгское	1-67, 71-74, 79, 80, 82-87, 89-100, 102-110, 112-116, части 68, 69, 75-78, 81, 88, 101, 111	67320
	Вожегодское	1-4, 17-19, 21-32, 38-59, 61-65, 68-80, 84-100, 103-112, части 20, 35, 60, 66, 81-83, 101, 102, 113, 114	17928
	Азлецкое	1-34, 37-43, 47-50, 54-57, 60, 61, 64, части 35, 36, 44, 46, 51, 53, 58, 62, 63, 65, 66	23402
	Кадниковское	1-29, 31-36, 40-55, 58-70, 74, 77-84, 93-99, 107, 108, 114, 117-124, 127-132, части 30, 37-39, 56, 57, 71-73, 75, 76, 85-89, 92, 100-106, 109, 112, 115, 116, 125, 126	48009
	Огибаловское:		
	колхоз «Россия»	1-9	878
	колхоз «Север»	1-27	3854
	колхоз им. Калинина	1-12, 16-19, часть 13	2571
	колхоз «Вперед»	1-27	3570
	колхоз «Прогресс»	1-53	9051
	колхоз им. Кирова	1-27	2837
	колхоз «Правда»	1-41, 43, 44, 46-49, части 42, 45	6443
	Явенгское сельское:		
	колхоз «Красная Явенга»	1-15, 18, 22, 26-28, 34-39, 44, 47-52, 55, 58-66, 70-73, 75, 77-89, 91, 92, части 19, 20, 23-25, 29, 33, 40-43, 46, 54, 57, 67, 74, 90, 93	9614
	колхоз «Восход»	3-5, 8, 9, 12, 19-28, 34, 36, части 1, 2, 6, 10, 11, 13, 16-18, 29-33, 35	3776
	колхоз «Смелая»	1-6, 9-11, 15, 16, 19, 29, 33, 34, части 7, 8, 12-14, 17, 18, 20, 25, 26, 31, 32, 37-40	2239
	колхоз им. Куйбышева	7, 16, 18, 20, 21, 23, 25, 28, 31, 32, 37-45, части 1, 2, 4-6, 8, 9, 11, 13, 17, 19, 22, 24,	2825

Виды разрешенного использования лесов	Наименование участкового лесничества, хозяйства	Перечень кварталов или их частей	Площадь, га
1	2	3	4
		26, 27, 47	
	Вожегодское сельское:		
	колхоз «Ленинский путь»	1-71	10023
	колхоз им. Чкалова	1-12, 16, 17, 21-25, 31-37, 40, 42-46, 51, 55-61, 64-73, 77-95, части 13, 14, 39, 41, 52, 62, 63, 74-76	9390,2
	совхоз «Вожегодский»	2-7, 13-15, 28, 40-46, 49, 52-56, 58-74, части 1, 8, 9, 16-18, 24-27, 38, 39	6586
	Нижне-Слободское, сельское в том числе:		
	колхоз им. Ленина	1-8, 12-14, 16-37, 41-50, 52-56, 62-73, 81, 85, 90, части 10, 11, 15, 38, 40, 51, 57, 58, 74-77, 79, 80, 82, 83, 89	10742
	колхоз «Организатор»	3-5, 9, 13-21, 24-26, 29, 38, 39, 42-45, 47-56, части 6, 7, 10, 22, 23, 27, 28, 30-33, 35-37, 40, 41, 46, 57	7966
	колхоз «Родина»	5, 6, 8-17, 20-27, 30, 32-55, части 4, 7	7063
	подсобное хозяйство Митинского ЛПХ	1, части 2, 3	118
	Итого		443842,2
Осуществление религиозной деятельности	Бекетовское	1-128	51898
	Явенгское	1-71	26531
	Вотчинское	1-178	65845
	Нижне-Слободское	1-92	37413
	Ембское	1-83	31555
	Уфтюгское	1-116	69704
	Вожегодское	1-114	20425
	Азлецкое	1-66	26325
	Кадниковское	1-132	53268
	Огибаловское:		
	колхоз «Россия»	1-9	878
	колхоз «Север»	1-27	3854
	колхоз им. Калинина	1-19	2962
	колхоз «Вперед»	1-27	3570
	колхоз «Прогресс»	1-53	9051
	колхоз им. Кирова	1-27	2837
	колхоз «Правда»	1-49	6611
	Явенгское сельское:		
	колхоз «Красная Явенга»	1-93	11956
	колхоз «Восход»	1-36	5223
	колхоз «Смелая»	1-40	4247
	колхоз им. Куйбышева	1-47	4823
	Вожегодское сельское:		
колхоз «Ленинский путь»	1-71	10023	

Виды разрешенного использования лесов	Наименование участкового лесничества, хозяйства	Перечень кварталов или их частей	Площадь, га
1	2	3	4
	колхоз им. Чкалова	1-95	11109
	совхоз «Вожегодский»	1-74	9339
	Нижне-Слободское сельское:		
	колхоз им. Ленина	1-90	12622
	колхоз «Организатор»	1-58	11006
	колхоз «Родина»	1-55	8045
	Подсобное хозяйство Митинского ЛПХ	1-5	322
	Всего		501442

»

Приложение 4
к приказу Департамента
лесного комплекса области
от «26» сентября 2019 года № 1131

«Таблица 3.1.1

Ограничения по видам целевого назначения

Целевое назначение лесов	Ограничения использованию лесов
Защитные леса, в том числе:	Проведение сплошных рубок в защитных лесах осуществляется в случаях, предусмотренных частью 5.1 статьи 21 Лесного кодекса РФ, и в случаях, если выборочные рубки не обеспечивают замену лесных насаждений, утрачивающих свои средообразующие, водоохранные, санитарно-гигиенические, оздоровительные и иные полезные функции, на лесные насаждения, обеспечивающие сохранение целевого назначения защитных лесов и выполняемых ими полезных функций, если иное не установлено Лесным кодексом РФ
1. Леса, выполняющие функции защиты природных и иных объектов	Проведение сплошных рубок в защитных лесах осуществляется в случаях, предусмотренных частью 5.1 статьи 21 Лесного кодекса РФ, и в случаях, если выборочные рубки не обеспечивают замену лесных насаждений, утрачивающих свои средообразующие, водоохранные, санитарно-гигиенические, оздоровительные и иные полезные функции, на лесные насаждения, обеспечивающие сохранение целевого назначения защитных лесов и выполняемых ими полезных функций, если иное не установлено Лесным кодексом РФ
1.1. Леса, расположенные в защитных полосах лесов	Запрещается проведение сплошных рубок, за исключением случаев, если выборочные рубки не обеспечивают замену лесных насаждений, утрачивающих свои средообразующие, водоохранные, санитарно-гигиенические, оздоровительные и иные полезные функции, на лесные насаждения, обеспечивающие сохранение целевого назначения защитных лесов и выполняемых ими полезных функций. Запрещается: - использование лесов для создания лесоперерабатывающей инфраструктуры; - создание лесных плантаций
1.2. Леса, расположенные в зеленых зонах	Запрещается проведение сплошных рубок, за исключением случаев, если выборочные рубки не обеспечивают замену лесных насаждений, утрачивающих свои средообразующие, водоохранные, санитарно-гигиенические, оздоровительные и иные полезные функции, на лесные насаждения, обеспечивающие сохранение целевого назначения защитных лесов и выполняемых ими полезных функций. Запрещается: - использование токсичных химических препаратов; - разведка и добыча полезных ископаемых; - ведение сельского хозяйства, за исключением сенокошения

Целевое назначение лесов	Ограничения использованию лесов
	<p>и пчеловодства, а также возведения изгородей в целях сенокоса и пчеловодства;</p> <ul style="list-style-type: none"> - строительство и эксплуатация объектов капитального строительства, за исключением гидротехнических сооружений, линий связи, линий электропередачи, подземных трубопроводов; - осуществление видов деятельности в сфере охотничьего хозяйства; - использование лесов для создания лесоперерабатывающей инфраструктуры; - создание лесных плантаций
2. Ценные леса	<p>Запрещается проведение сплошных рубок, за исключением случаев, если выборочные рубки не обеспечивают замену лесных насаждений, утрачивающих свои средообразующие, водоохранные, санитарно-гигиенические, оздоровительные и иные полезные функции, на лесные насаждения, обеспечивающие сохранение целевого назначения защитных лесов и выполняемых ими полезных функций.</p> <p>Запрещаются строительство и эксплуатация объектов капитального строительства, за исключением линейных объектов и гидротехнических сооружений</p>
2.1. Запретные полосы лесов, расположенные вдоль водных объектов	<p>Запрещается проведение сплошных рубок, за исключением случаев, если выборочные рубки не обеспечивают замену лесных насаждений, утрачивающих свои средообразующие, водоохранные, санитарно-гигиенические, оздоровительные и иные полезные функции, на лесные насаждения, обеспечивающие сохранение целевого назначения защитных лесов и выполняемых ими полезных функций.</p> <p>Запрещено:</p> <ul style="list-style-type: none"> - использование лесов для создания лесоперерабатывающей инфраструктуры; - создание лесных плантаций - строительство и эксплуатация объектов капитального строительства, за исключением линейных объектов, гидротехнических сооружений и объектов, необходимых для геологического изучения, разведки и добычи нефти и природного газа
2.2. Нерестоохранные полосы лесов	<p>Запрещается проведение сплошных рубок, за исключением случаев, если выборочные рубки не обеспечивают замену лесных насаждений, утрачивающих свои средообразующие, водоохранные, санитарно-гигиенические, оздоровительные и иные полезные функции, на лесные насаждения, обеспечивающие сохранение целевого назначения защитных лесов и выполняемых ими полезных функций. Запрещено:</p> <ul style="list-style-type: none"> - использование лесов для создания лесоперерабатывающей инфраструктуры; - создание лесных плантаций; - строительство и эксплуатация объектов капитального строительства, за исключением линейных объектов и гидротехнических сооружений
Эксплуатационные леса	Ограничений нет

Приложение 5
к приказу Департамента
лесного комплекса области
от «26» сентября 2019 года № 1131

«Таблица 3.2.1

Ограничения по видам особо защитных участков лесов

№ п/п	Виды особо защитных участков лесов	Ограничения использования лесов
1.	Берегозащитные участки лесов	<p>В соответствии со статьей 119 Лесного кодекса РФ запрещаются:</p> <ul style="list-style-type: none"> - проведение сплошных рубок лесных насаждений, за исключением случаев, предусмотренных частью 5.1 статьи 21 Лесного кодекса РФ, и случаев, если выборочные рубки не обеспечивают замену лесных насаждений, утрачивающих свои средообразующие, водоохранные, санитарно-гигиенические, оздоровительные и иные полезные функции, на лесные насаждения, обеспечивающие сохранение целевого назначения защитных лесов и выполняемых ими полезных функций; - использование токсичных химических препаратов для охраны и защиты лесов, в том числе в научных целях; - создание и эксплуатация лесных плантаций; - ведение сельского хозяйства, за исключением сенокосения и пчеловодства; - строительство и эксплуатация объектов капитального строительства, за исключением линейных объектов и гидротехнических сооружений. <p>Проведение выборочных рубок допускается только в целях вырубки погибших и поврежденных лесных насаждений (часть 4 статьи 119 Лесного кодекса РФ).</p> <p>В соответствии с Особенности использования, охраны, защиты, воспроизводства лесов, расположенных в водоохранных зонах, лесов, выполняющих функции защиты природных и иных объектов, ценных лесов, а также лесов, расположенных на особо защитных участках лесов, утвержденными приказом Рослесхоза от 14.12.2010 № 485: в прибрежных защитных полосах лесовосстановление осуществляется методами, исключающими сплошную распашку земель;</p> <p>не допускается интродукция видов (пород) деревьев, кустарников, других лесных растений, которые не произрастают в естественных условиях в данном лесном районе;</p> <p>запрещается создание лесоперерабатывающей инфраструктуры.</p> <p>В соответствии со статьей 65 Водного кодекса РФ в границах прибрежных защитных полос запрещаются:</p> <ol style="list-style-type: none"> 1) использование сточных вод для удобрения почв; 2) размещение кладбищ, скотомогильников, мест захоронения отходов производства и погребения,

№ п/п	Виды особо защитных участков лесов	Ограничения использования лесов
		радиоактивных, химических, взрывчатых, токсичных, отравляющих и ядовитых веществ; 3) осуществление авиационных мер по борьбе с вредителями и болезнями растений; 4) движение и стоянка транспортных средств (кроме специальных транспортных средств), за исключением их движения по дорогам и стоянки на дорогах и в специально оборудованных местах, имеющих твердое покрытие; 5) распашка земель; размещение отвалов размываемых грунтов; выпас сельскохозяйственных животных и организация для них летних лагерей, ванн
2.	Заповедные лесные участки	В соответствии с частью 3 статьи 119 Лесного кодекса РФ запрещается: 1) проведение рубок лесных насаждений; 2) использование токсичных химических препаратов; 3) ведение сельского хозяйства; 4) разведка и добыча полезных ископаемых; 5) строительство и эксплуатация объектов капитального строительства. Проведение выборочных рубок допускается только в целях вырубки погибших и поврежденных лесных насаждений (часть 4 статьи 119 Лесного кодекса РФ). Запрещается осуществление деятельности, негативное воздействие которой приведет или может привести к сокращению численности редких и находящихся под угрозой исчезновения диких животных, реликтовых и эндемичных растений, и (или) ухудшению среды их обитания, либо могут устанавливаться ограничения осуществления этой деятельности. Не допускается интродукция видов (пород) деревьев, кустарников, других лесных растений, которые не произрастают в естественных условиях в данном лесном районе. Запрещается создание лесоперерабатывающей инфраструктуры, лесных плантаций. Запрещается выращивание лесных плодовых, ягодных, декоративных, лекарственных растений. Запрещается проведение подсочки лесных насаждений
3.	Плюсовые насаждения	В соответствии со статьей 119 Лесного кодекса РФ запрещаются: - проведение сплошных рубок лесных насаждений, за исключением случаев, предусмотренных частью 5.1 статьи 21 Лесного кодекса РФ, и случаев, если выборочные рубки не обеспечивают замену лесных насаждений, утрачивающих свои средообразующие, водоохранные, санитарно-гигиенические, оздоровительные и иные
4.	Постоянные лесосеменные участки (ПЛСУ)	полезные функции, на лесные насаждения, обеспечивающие сохранение целевого назначения защитных лесов и выполняемых ими полезных функций;
5.	Участки лесов с наличием реликтовых и эндемичных растений	- ведение сельского хозяйства, за исключением
6.	Участки лесов вокруг глухариных токов	

№ п/п	Виды особо защитных участков лесов	Ограничения использования лесов
7.	Полосы лесов по берегам рек или иных водных объектов, заселенных бобрами	сенокосения и пчеловодства; - строительство и эксплуатация объектов капитального строительства, за исключением линейных объектов и гидротехнических сооружений. Запрещается осуществление деятельности, негативное
8.	Иные виды ОЗУ	воздействие которой приведет или может привести к сокращению численности редких и находящихся под угрозой исчезновения диких животных, реликтовых и эндемичных растений, и (или) ухудшению среды их обитания, либо могут устанавливаться ограничения осуществления этой деятельности. Проведение выборочных рубок допускается только в целях вырубки погибших и поврежденных лесных насаждений (часть 4 статьи 119 Лесного кодекса РФ). В соответствии с Особенности использования, охраны, защиты, воспроизводства лесов, расположенных в водоохранных зонах, лесов, выполняющих функции защиты природных и иных объектов, ценных лесов, а также лесов, расположенных на особо защитных участках лесов, утвержденными приказом Рослесхоза от 14.12.2010 № 485: на ПЛСУ допускается проведение выборочных рубок в порядке ухода за плодоношением древесных пород; не допускается интродукция видов (пород) деревьев, кустарников, других лесных растений, которые не произрастают в естественных условиях в данном лесном районе; запрещается создание лесоперерабатывающей инфраструктуры, создание лесных плантаций

»

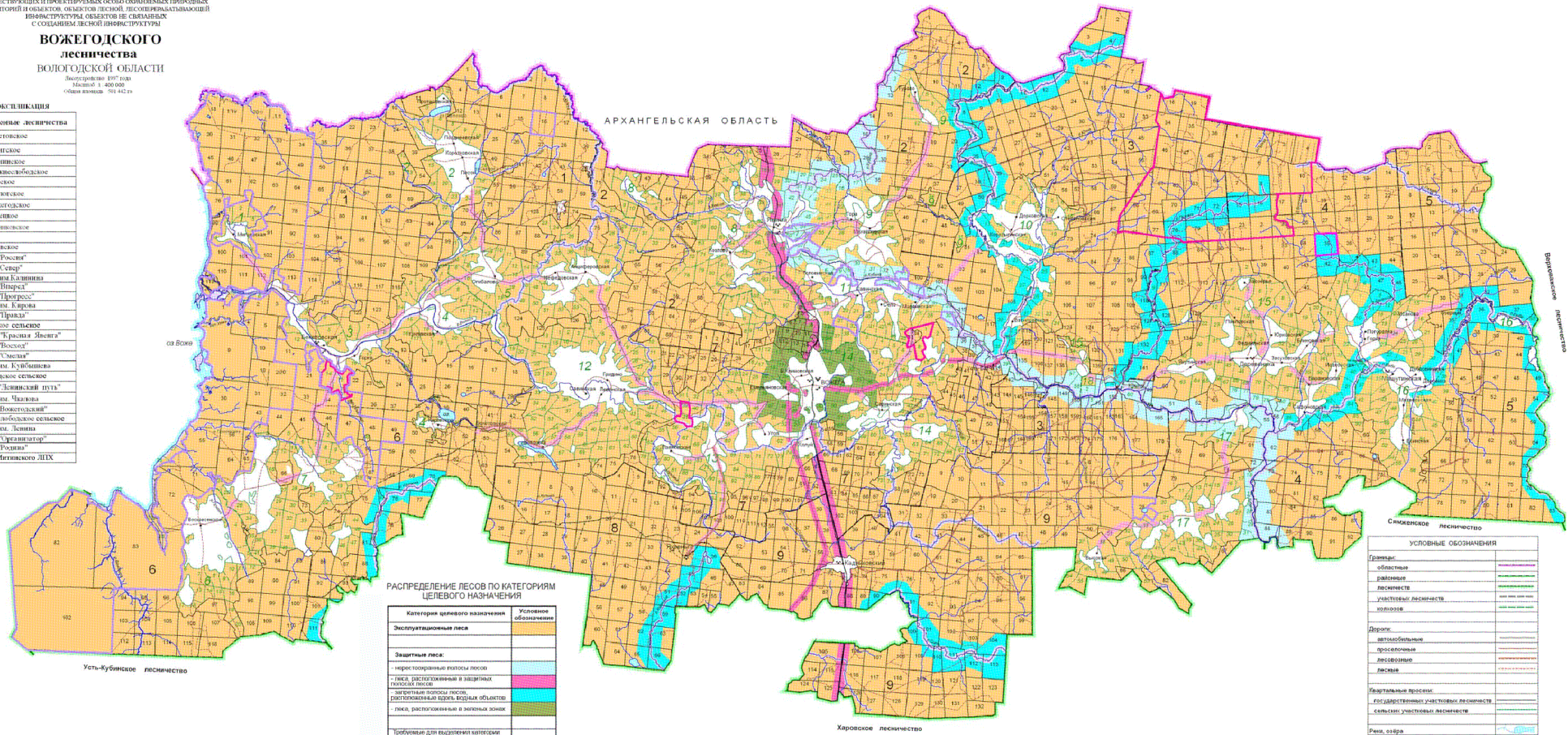
ДЕПАРТАМЕНТ ЛЕСНОГО КОМПЛЕКСА ВОЛОГОДСКОЙ ОБЛАСТИ
КАРТА - СХЕМА

ПОДРАЗДЕЛЕНИЯ ЛЕСОВ ПО ЦЕЛЕВОМУ НАЗНАЧЕНИЮ
С НАИМЕНОВАНИЕМ МЕСТОПОЛОЖЕНИЯ
СУЩЕСТВУЮЩИХ И ПРОЕКТИРУЕМЫХ ОСОБО ОХРАНЯЕМЫХ ПРИРОДНЫХ
ТЕРРИТОРИЙ И ОБЪЕКТОВ, ОБЪЕКТОВ ЛЕСНОЙ, ЛЕСОПРОМЫСЛОВОЙ
ИНФРАСТРУКТУРЫ, ОБЪЕКТОВ НЕ ПЕРВАЯЯ
С СОЗДАНИЕМ ЛЕСНОЙ ИНФРАСТРУКТУРЫ

**ВОЖЕГОДСКОГО
лесничества
ВОЛОГОДСКОЙ ОБЛАСТИ**

Издание 1977 года
Масштаб 1:400 000
Объем листов 91/442.0

ОБЪЯСНЕНИЯ	
№	Участковые лесничества
1	Белозерское
2	Яванское
3	Починское
4	Ивановское
5	Емьское
6	Уриновское
7	Вологодское
8	Алешинское
9	Камыновское
10	Отвазовское
1	к/л "Россия"
2	к/л "Степь"
3	к/л им.Калинина
4	к/л "Вперед"
5	к/л "Прогресс"
6	к/л им.Кирова
7	к/л "Трактор"
11	Яванское сельское
8	к/л "Красная Яванга"
9	к/л "Восход"
10	к/л "Земля"
11	к/л им.Курбанаева
12	Вологодское сельское
13	к/л "Ленинский путь"
14	к/л им.Чапаева
15	к/л "Вокзальный"
16	Ивановское сельское
17	к/л им.Ленина
18	к/л "Орбита"
19	к/л "Золотая"
20	к/л Митинского ЛПК



**РАСПРЕДЕЛЕНИЕ ЛЕСОВ ПО КАТЕГОРИЯМ
ЦЕЛЕВОГО НАЗНАЧЕНИЯ**

Категория целевого назначения	Условное обозначение
Эксплуатационные леса:	
нестроительные полные леса	[Orange]
леса, расположенные в защитных полосах лесов	[Light Blue]
вершинные полные леса, расположенные вдоль водных объектов	[Light Green]
леса, расположенные в заповедных зонах	[Light Purple]
Защитные леса:	
леса, расположенные в заповедных зонах	[Light Blue]
леса, расположенные в защитных полосах лесов	[Light Green]
границы особо охраняемых природных территорий	[Pink]
границы проектируемых особо охраняемых природных территорий	[Purple]

УСЛОВНЫЕ ОБОЗНАЧЕНИЯ	
Границы:	
областные	[Red]
районные	[Green]
лесничества	[Blue]
участковые лесничества	[Orange]
колхозов	[Light Blue]
Дороги:	
автомагистраль	[Red]
проселочные	[Orange]
лесовозные	[Green]
лесные	[Blue]
Балтийский проезд:	
государственных участковых лесничеств	[Blue]
сельских участковых лесничеств	[Green]
Речи, озера	
Населенные пункты	[Black dot]
Контроль лесничества	[Black arrow]
Контроль участковых лесничеств	[Black star]