

Департамент лесного комплекса Вологодской области

ПРИКАЗ

«5» сентября 2019 года

№ 1069

О внесении изменений в лесохозяйственный регламент Междуреченского лесничества Вологодской области

В соответствии со статьями 83, 87 Лесного кодекса Российской Федерации, подпунктами 2, 4 пункта 16 раздела III Составы лесохозяйственных регламентов, порядка их разработки, сроков их действия и порядка внесения в них изменений, утвержденного приказом Минприроды России от 27 февраля 2017 года № 72,

ПРИКАЗЫВАЮ:

1. Внести в лесохозяйственный регламент Междуреченского лесничества Вологодской области, утвержденный приказом Департамента лесного комплекса области от 31 августа 2018 года № 1325 (с последующими изменениями), следующие изменения:

1.1. Введение изложить в следующей редакции:

«ВВЕДЕНИЕ

Использование, охрана, защита, воспроизводство лесов, расположенных в границах лесничества, осуществляются в соответствии с лесохозяйственным регламентом лесничества. Настоящий документ разработан в соответствии с частью 2 статьи 87 Лесного кодекса РФ и приказом Минприроды России от 27.02.2017 № 72 «Об утверждении состава лесохозяйственных регламентов, порядка их разработки, сроков их действия и порядка внесения в них изменений».

При разработке лесохозяйственного регламента использованы материалы лесоустройства, государственного лесного реестра на 01.01.2018, материалы специальных изысканий и исследований, документы и отчетность Департамента лесного комплекса Вологодской области.

Срок действия лесохозяйственного регламента с 16 декабря 2018 года до 16 декабря 2028 года.

Лесохозяйственный регламент разработан на основе следующих законодательных, нормативно-правовых актов, нормативно-технических, методических и проектных документов:

1. Федеральный закон от 25.10.2001 № 136-ФЗ «Земельный кодекс Российской Федерации».

2. Федеральный закон от 03.06.2006 № 74-ФЗ «Водный кодекс Российской Федерации».
3. Федеральный закон от 04.12.2006 № 200-ФЗ «Лесной кодекс Российской Федерации».
4. Федеральный закон от 04.12.2006 № 201-ФЗ «О введении в действие Лесного кодекса Российской Федерации».
5. Закон Российской Федерации от 21.02.1992 № 2395-1 «О недрах».
6. Федеральный закон от 21.12.1994 № 69-ФЗ «О пожарной безопасности».
7. Федеральный закон от 21.12.1994 № 68-ФЗ «О защите населения и территорий от чрезвычайных ситуаций природного и техногенного характера».
8. Федеральный закон от 24.04.1995 № 52-ФЗ «О животном мире».
9. Федеральный закон от 26.09.1997 № 125-ФЗ «О свободе совести и о религиозных объединениях».
10. Федеральный закон от 17.12.1997 № 149-ФЗ «О семеноводстве».
11. Федеральный закон от 08.01.1998 № 3-ФЗ «О наркотических средствах и психотропных веществах».
12. Федеральный закон от 10.01.2002 № 7-ФЗ «Об охране окружающей среды».
13. Федеральный закон от 08.11.2007 № 257-ФЗ «Об автомобильных дорогах и о дорожной деятельности в Российской Федерации и о внесении изменений в отдельные законодательные акты Российской Федерации».
14. Федеральный закон от 22.07.2008 № 123-ФЗ «Технический регламент о требованиях пожарной безопасности».
15. Федеральный закон от 24.07.2009 № 209-ФЗ «Об охоте и о сохранении охотничьих ресурсов и о внесении изменений в отдельные законодательные акты Российской Федерации».
16. Федеральный закон от 21.07.2014 № 206-ФЗ «О карантине растений».
17. Постановление Правительства РФ от 30.06.2007 № 417 «Об утверждении Правил пожарной безопасности в лесах».
18. Постановление Правительства РФ от 24.02.2009 № 160 «О порядке установления охранных зон объектов электросетевого хозяйства и особых условий использования земельных участков, расположенных в границах таких зон».
19. Постановление Правительства РФ от 24.02.2009 № 161 «Об утверждении Положения о предоставлении в аренду без проведения аукциона лесного участка, в том числе расположенного в резервных лесах, для выполнения изыскательских работ».
20. Постановление Правительства РФ от 23.07.2009 № 604 «О реализации древесины, которая получена при использовании лесов, расположенных на землях лесного фонда, в соответствии со статьями 43 - 46 Лесного кодекса Российской Федерации».
21. Постановление Правительства РФ от 14.12.2009 № 1007 «Об утверждении Положения об определении функциональных зон в лесопарковых зонах, площади и границ лесопарковых зон, зеленых зон».

22. Постановление Правительства РФ от 17.11.2010 № 928 «О перечне автомобильных дорог общего пользования федерального значения».

23. Постановление Правительства РФ от 17.05.2011 № 377 «Об утверждении Правил разработки и утверждения плана тушения лесных пожаров и его формы».

24. Постановление Правительства РФ от 20.05.2017 № 607 «О Правилах санитарной безопасности в лесах».

25. Распоряжение Правительства РФ от 17.07.2012 № 1283-р «Об утверждении Перечня объектов лесной инфраструктуры для защитных лесов, эксплуатационных лесов и резервных лесов».

26. Распоряжение Правительства РФ от 27.05.2013 № 849-р «Об утверждении Перечня объектов, не связанных с созданием лесной инфраструктуры, для защитных лесов, эксплуатационных лесов, резервных лесов».

27. Распоряжение Правительства РФ от 11.07.2017 № 1469-р «Об утверждении перечня объектов, относящихся к охотничьей инфраструктуре».

28. Постановление Правительства РФ от 07.05.2019 № 566 «Об утверждении Правил выполнения работ по лесовосстановлению или лесоразведению лицами, использующими леса в соответствии со статьями 43 - 46 Лесного кодекса Российской Федерации, и лицами, обратившимися с ходатайством или заявлением об изменении целевого назначения лесного участка».

29. Приказ Минтранса РФ от 06.08.2008 № 126 «Об утверждении Норм отвода земельных участков, необходимых для формирования полосы отвода железных дорог, а также норм расчета охранных зон железных дорог».

30. Приказ Министерства регионального развития Российской Федерации от 30.06.2012 № 266 «Об утверждении свода правил «СНиП 2.05.02-85* «Автомобильные дороги»».

31. Приказ Минприроды России от 24.12.2010 № 560 «Об утверждении видов и состава биотехнических мероприятий, а также порядка их проведения в целях сохранения охотничьих ресурсов».

32. Приказ Минприроды России от 01.12.2014 № 528 «Об утверждении Правил использования лесов для переработки древесины и иных лесных ресурсов».

33. Приказ Минприроды России от 28.03.2014 № 161 «Об утверждении видов средств предупреждения и тушения лесных пожаров, нормативов обеспеченности данными средствами лиц, использующих леса, норм наличия средств предупреждения и тушения лесных пожаров при использовании лесов».

34. Приказ Минприроды России от 18.08.2014 № 367 «Об утверждении Перечня лесорастительных зон Российской Федерации и Перечня лесных районов Российской Федерации».

35. Приказ Минприроды России от 17.09.2015 № 400 «Об утверждении Порядка использования районированных семян лесных растений основных лесных древесных пород».

36. Приказ Минтруда России от 02.11.2015 № 835н «Об утверждении

Правил по охране труда в лесозаготовительном, деревообрабатывающем производствах и при проведении лесохозяйственных работ».

37. Приказ Минприроды России от 23.06.2016 № 361 «Об утверждении Правил ликвидации очагов вредных организмов».

38. Приказ Минприроды России от 27.06.2016 № 367 «Об утверждении Видов лесосечных работ, порядка и последовательности их проведения, Формы технологической карты лесосечных работ, Формы акта осмотра лесосеки и Порядка осмотра лесосеки».

39. Приказ Минприроды России от 06.09.2016 № 457 «Об утверждении Порядка ограничения пребывания граждан в лесах и въезда в них транспортных средств, проведения в лесах определенных видов работ в целях обеспечения пожарной безопасности в лесах и Порядка ограничения пребывания граждан в лесах и въезда в них транспортных средств, проведения в лесах определенных видов работ в целях обеспечения санитарной безопасности в лесах».

40. Приказ Минприроды России от 12.09.2016 № 470 «Об утверждении Правил осуществления мероприятий по предупреждению распространения вредных организмов».

41. Приказ Минприроды России от 13.09.2016 № 474 «Об утверждении Правил заготовки древесины и особенностей заготовки древесины в лесничествах, лесопарках, указанных в статье 23 Лесного кодекса Российской Федерации».

42. Приказ Минприроды России от 16.09.2016 № 480 «Об утверждении Порядка проведения лесопатологических обследований и формы акта лесопатологического обследования».

43. Приказ Минприроды России от 15.11.2016 № 597 «Об утверждении Порядка организации и выполнения авиационных работ по охране лесов от пожаров и Порядка организации и выполнения авиационных работ по защите лесов».

44. Приказ Минприроды России от 09.01.2017 № 1 «Об утверждении Порядка лесозащитного районирования».

45. Приказ Минприроды России от 05.04.2017 № 156 «Об утверждении Порядка осуществления государственного лесопатологического мониторинга».

46. Приказ Минприроды России от 29.05.2017 № 264 «Об утверждении Особенности охраны в лесах редких и находящихся под угрозой исчезновения деревьев, кустарников, лиан, иных лесных растений, занесенных в Красную книгу Российской Федерации или красные книги субъектов Российской Федерации».

47. Приказ Минприроды России от 21.06.2017 № 314 «Об утверждении Правил использования лесов для ведения сельского хозяйства».

48. Приказ Минприроды России от 22.11.2017 № 626 «Об утверждении Правил ухода за лесами».

49. Приказ Минприроды России от 12.12.2017 № 661 «Об утверждении Правил использования лесов для осуществления видов деятельности в сфере охотничьего хозяйства и Перечня случаев использования лесов для

осуществления видов деятельности в сфере охотничьего хозяйства без предоставления лесных участков».

50. Приказ Минприроды России от 29.03.2018 № 122 «Об утверждении Лесостроительной инструкции».

51. Приказ Минприроды России от 16.07.2018 № 325 «Об утверждении Правил заготовки и сбора недревесных лесных ресурсов».

52. Приказ Минприроды России от 28.12.2018 № 700 «Об утверждении Правил лесоразведения, состава проекта лесоразведения, порядка его разработки».

53. Приказ Минприроды России от 25.03.2019 № 188 «Об утверждении Правил лесовосстановления, состава проекта лесовосстановления, порядка разработки проекта лесовосстановления и внесения в него изменений».

54. Приказ Федеральной службы лесного хозяйства России от 09.09.1993 № 232 «Об уточнении деления лесов Вологодской области на группы и категории защитности».

55. Приказ Рослесхоза от 19.12.1997 № 167 «Об утверждении положения о пожарно-химических станциях».

56. Приказ Рослесхоза от 24.02.1998 № 38 «Об утверждении ОСТ 56-103-98 «Охрана лесов от пожаров. Противопожарные разрывы и минерализованные полосы. Критерии качества и оценка состояния».

57. Приказ Рослесхоза от 19.12.2007 № 498 «Об отнесении лесов к защитным, эксплуатационным и резервным лесам».

58. Приказ Рослесхоза от 06.10.2008 № 281 «Об определении количества лесничеств на территории Вологодской области и установлении их границ».

59. Приказ Рослесхоза от 13.05.2009 № 202 «Об отнесении лесов на территории Вологодской области к ценным лесам, эксплуатационным лесам и установлении их границ».

60. Приказ Рослесхоза от 14.12.2010 № 485 «Об утверждении Особенности использования, охраны, защиты, воспроизводства лесов, расположенных в водоохраных зонах, лесов, выполняющих функции защиты природных и иных объектов, ценных лесов, а также лесов, расположенных на особо защитных участках лесов».

61. Приказ Рослесхоза от 27.12.2010 № 515 «Об утверждении Порядка использования лесов для выполнения работ по геологическому изучению недр, для разработки месторождений полезных ископаемых».

62. Приказ Рослесхоза от 27.05.2011 № 191 «Об утверждении Порядка исчисления расчетной лесосеки».

63. Приказ Рослесхоза от 10.06.2011 № 223 «Об утверждении Правил использования лесов для строительства, реконструкции, эксплуатации линейных объектов».

64. Приказ Рослесхоза от 05.07.2011 № 287 «Об утверждении классификации природной пожарной опасности лесов и классификации пожарной опасности в лесах в зависимости от условий погоды».

65. Приказ Рослесхоза от 19.07.2011 № 308 «Об утверждении Правил использования лесов для выращивания посадочного материала лесных растений (саженцев, сеянцев)».

66. Приказ Рослесхоза от 05.12.2011 № 510 «Об утверждении Правил использования лесов для выращивания лесных плодовых, ягодных, декоративных растений, лекарственных растений».

67. Приказ Рослесхоза от 05.12.2011 № 511 «Об утверждении Правил заготовки пищевых лесных ресурсов и сбора лекарственных растений».

68. Приказ Рослесхоза от 05.12.2011 № 513 «Об утверждении Перечня видов (пород) деревьев и кустарников, заготовка древесины которых не допускается».

69. Приказ Рослесхоза от 23.12.2011 № 548 «Об утверждении Правил использования лесов для осуществления научно-исследовательской деятельности, образовательной деятельности».

70. Приказ Рослесхоза от 24.01.2012 № 23 «Об утверждении Правил заготовки живицы».

71. Приказ Рослесхоза от 21.02.2012 № 62 «Об утверждении Правил использования лесов для осуществления рекреационной деятельности».

72. Приказ Рослесхоза от 27.04.2012 № 174 «Об утверждении Нормативов противопожарного обустройства лесов».

73. Приказ Рослесхоза от 09.04.2015 № 105 «Об установлении возрастов рубок».

74. Приказ Рослесхоза от 08.10.2015 № 353 «Об установлении лесосеменного районирования».

75. Приказ Рослесхоза от 07.06.2018 № 468 «Об установлении лесопожарного зонирования земель лесного фонда и о признании утратившим силу приказа Федерального агентства лесного хозяйства от 16.02.2017 № 65 «Об установлении лесопожарного зонирования земель лесного фонда и о признании утратившими силу некоторых приказов Федерального агентства лесного хозяйства».

76. Закон Вологодской области от 12.01.2007 № 1551-ОЗ «Об установлении порядка и нормативов заготовки древесины, порядка заготовки и сбора недревесных лесных ресурсов, порядка заготовки пищевых лесных ресурсов и сбора лекарственных растений на территории Вологодской области гражданами для собственных нужд».

77. Постановление Законодательного Собрания Вологодской области от 14.09.1994 № 187 «Об организации природных заказников, памятников природы областного значения».

78. Постановление Правительства Вологодской области от 29.03.2004 № 320 «Об учреждении Красной книги Вологодской области».

79. Постановление Правительства Вологодской области от 07.04.2009 № 589 «Об утверждении Положения о порядке пользования недрами собственниками земельных участков, землепользователями, землевладельцами и арендаторами земельных участков».

80. Постановление Правительства Вологодской области от 12.05.2009

№ 750 «Об утверждении схемы территориального планирования Вологодской области».

81. Постановление Правительства Вологодской области от 07.07.2009 № 1028 «Об образовании зон охраны охотничьих ресурсов на территории общедоступных охотничьих угодий».

82. Постановление Правительства Вологодской области от 24.09.2012 № 1104 «Об утверждении Положения об особо охраняемой природной территории областного значения комплексном (ландшафтном) государственном природном заказнике «Ихалицкий» в Междуреченском районе Вологодской области».

83. Постановление Правительства Вологодской области от 03.10.2012 № 1152 «Об утверждении положений об особо охраняемых природных территориях областного значения в Междуреченском районе Вологодской области».

84. Постановление Правительства Вологодской области от 14.01.2013 № 13 «Об автомобильных дорогах общего пользования регионального или межмуниципального значения, находящихся на территории Вологодской области».

85. Постановление Правительства Вологодской области от 24.02.2015 № 125 «Об утверждении перечня (списка) редких и исчезающих видов (внутривидовых таксонов) растений и грибов, занесенных в Красную книгу Вологодской области».

86. Стандарт отрасли ОСТ 56-100-95 «Методы и единицы измерения рекреационных нагрузок на лесные природные комплексы», утвержденный приказом Рослесхоза от 20.07.1995 № 114.

87. СП 8.13130.2009. Свод правил. Системы противопожарной защиты. Источники наружного противопожарного водоснабжения. Требования пожарной безопасности, утвержденный приказом МЧС России от 25.03.2009 № 178.

88. ГОСТ Р 57972-2017 «Объекты противопожарного обустройства лесов. Общие требования», утвержденный приказом Росстандарта от 21.11.2017 № 1792-ст.

89. Рекомендации по противопожарной профилактике в лесах и регламентации работы лесопожарных служб, утвержденные Рослесхозом 17.11.1997.

90. Указания по лесному семеноводству в Российской Федерации, утвержденные Рослесхозом 11.01.2000.

91. «Руководство по учету и оценке второстепенных лесных ресурсов и продуктов побочного пользования». ВНИИЛМ. 2003.

92. «Выход лекарственного сырья чаги по группам объемов грибов (Инвентаризация зарослей лекарственных растений в лесах Карелии)». Методические указания. Петрозаводск, 1984.

93. Государственный лесной реестр Вологодской области.

Лесохозяйственный регламент состоит из пояснительной записки с приложениями картографических материалов.

Сведения о разработчике:

Проект разработан специалистами Департамента лесного комплекса Вологодской области.

Почтовый адрес: 160000, г. Вологда, ул. Герцена, д. 27.

Официальный сайт: www.dlk.gov35.ru.

E-mail: dlk.vologda@gov35.ru.

Телефон: (8172) 72-03-03.

Факс: (8172) 72-87-27.».

1.2. В разделе 1.1 «Краткая характеристика лесничества»:

1.2.1 в подразделе 1.1.4 «Распределение лесов по целевому назначению и категориям защитных лесов»:

в абзаце первом слово и цифры «на 01.01.2018» заменить словом и цифрами «на 01.01.2019»;

абзац второй изложить в следующей редакции:

«Леса лесничества в соответствии со статьями 10, 111, 117 Лесного кодекса РФ по целевому назначению подразделяются на защитные леса и эксплуатационные леса. Защитные леса занимают 49523 га (16 %), эксплуатационные леса - 255292 га (84 %).»;

таблицу 1.1.4.1 «Распределение лесов по целевому назначению и категориям защитных лесов по кварталам или их частям» изложить в новой редакции согласно приложению 1 к настоящему приказу;

абзац третий после таблицы 1.1.4.1 «Распределение лесов по целевому назначению и категориям защитных лесов по кварталам или их частям» изложить в следующей редакции:

«2) Леса, расположенные в защитных полосах лесов, первоначально выделены на основании распоряжения СНК СССР от 17.07.1944 № 14587р. К данной категории отнесены полосы лесов шириной по 250 м по обеим сторонам дорог, считая от оси автомобильных дорог.»;

абзац первый после таблицы 1.1.4.2 «Перечень автомобильных дорог общего пользования регионального и межмуниципального значения на территории Междуреченского муниципального района с идентификационными номерами» изложить в следующей редакции:

«3) Леса, расположенные в зеленых зонах, радиусом 3 км вокруг с. Шуйское первоначально выделены на основании распоряжения СНК СССР от 16.08.1945 № 12170р, решения Вологодского облисполкома от 25.08.1945 № 27.»;

абзац второй после таблицы 1.1.4.2 «Перечень автомобильных дорог общего пользования регионального и межмуниципального значения на территории Междуреченского муниципального района с идентификационными номерами» изложить в следующей редакции:

«4) Леса, имеющие научное или историко-культурное значение, выделены приказом Федеральной службы лесного хозяйства России от 09.09.1993 № 232 «Об уточнении деления лесов Вологодской области на группы и категории

защитности». К данной категории отнесены леса в границах государственного природного заказника «Ихалицкий».»;

1.2.2 в графе 3 строки 13 таблицы 1.1.7.1 «Нормативы и параметры объектов биологического разнообразия и буферных зон, подлежащих сохранению при осуществлении лесосечных работ» подраздела 1.1.7 «Перечень видов биологического разнообразия и размеров буферных зон, подлежащих сохранению при осуществлении лесосечных работ» слова «крупномерный вал еж» заменить словами «крупномерный валеж».

1.3. Таблицу 1.2.1 «Виды разрешенного использования лесов» раздела 1.2 «Виды разрешенного использования лесов на территории лесничества с распределением по кварталам» изложить в новой редакции согласно приложению 2 к настоящему приказу.

1.4. В разделе 2.1 «Нормативы, параметры и сроки использования лесов для заготовки древесины»:

1.4.1 в абзаце пятом подраздела 2.1.3 «Расчетная лесосека (ежегодный допустимый объем изъятия древесины) при всех видах рубок» слова «выполнение работ по геологическому изучению недр, разработка месторождений полезных ископаемых» заменить словами «осуществление геологического изучения недр, разведка и добыча полезных ископаемых»;

1.4.2 абзац первый подраздела 2.1.10 «Методы лесовосстановления» изложить в следующей редакции:

«Лесовосстановление осуществляется естественным, искусственным или комбинированным способом в целях восстановления вырубленных, погибших, поврежденных лесов, а также сохранения полезных функций лесов, их биологического разнообразия, и регламентируется Правилами лесовосстановления, утвержденными приказом Минприроды России от 25.03.2019 № 188.».

1.5. Абзац первый в подразделе 2.3.1 «Нормативы (ежегодные допустимые объемы) и параметры использования лесов для заготовки недревесных лесных ресурсов по их видам» раздела 2.3 «Нормативы, параметры и сроки использования лесов для заготовки и сбора недревесных лесных ресурсов» изложить в следующей редакции:

«В лесах лесничества возможна заготовка следующих видов недревесных лесных ресурсов: пней, бересты, коры ели и ивы, еловой и сосновой лап, елей для новогодних праздников, валежника.».

1.6. В разделе 2.4 «Нормативы, параметры и сроки использования лесов для заготовки пищевых лесных ресурсов и сбора лекарственных растений»:

в абзаце четвертом слова «или лесопарка» исключить;

в абзаце шестом подраздела 2.4.5 «Сроки использования лесов для заготовки пищевых лесных ресурсов и сбора лекарственных растений» слова «временные постройки» заменить словами «некапитальные строения, сооружения».

1.7. В разделе 2.5 «Нормативы, параметры и сроки использования лесов для осуществления видов деятельности в сфере охотничьего хозяйства»:

1.7.1 в абзаце шестом слова «временными постройками» заменить словами «некапитальными строениями, сооружениями»;

1.7.2 в абзаце девятом слова «зеленой зоны» заменить словами «лесов, расположенных в зеленых зонах.».

1.8. В подразделе 2.6.1 «Сведения о площадях лесных участков, на которых возможно сенокосение, выпас сельскохозяйственных животных, пчеловодство, северное оленеводство, товарная аквакультура (товарное рыбоводство), выращивание сельскохозяйственных культур и иная сельскохозяйственная деятельность, а также соответствующие нормативы (допустимые объемы)» раздела 2.6 «Нормативы, параметры и сроки использования лесов для ведения сельского хозяйства»:

1.8.1 наименование подраздела изложить в следующей редакции:

«2.6.1. Сведения о площадях лесных участков, на которых возможны сенокосение, выпас сельскохозяйственных животных, пчеловодство, северное оленеводство, пантовое оленеводство, товарная аквакультура (товарное рыбоводство), выращивание сельскохозяйственных культур и иная сельскохозяйственная деятельность, а также соответствующие нормативы (допустимые объемы)»;

1.8.2 абзац второй изложить в следующей редакции:

«Леса могут использоваться для ведения сельского хозяйства (сеносошения, выпаса сельскохозяйственных животных, пчеловодства, северного оленеводства, пантового оленеводства, товарной аквакультуры (товарного рыбоводства), выращивания сельскохозяйственных культур и иной сельскохозяйственной деятельности).»;

1.8.3 в абзаце пятом слова «зеленых зонах» заменить словами «лесах, расположенных в зеленых зонах.».

1.9. В разделе 2.8 «Нормативы, параметры и сроки использования лесов для осуществления рекреационной деятельности»:

1.9.1 абзац третий подраздела 2.8.1 «Нормативы использования лесов для осуществления рекреационной деятельности (допустимая рекреационная нагрузка по типам ландшафтов и другое)» изложить в следующей редакции:

«При осуществлении рекреационной деятельности в лесах допускается возведение некапитальных строений, сооружений на лесных участках (беседок, пунктов хранения инвентаря, и др.) и осуществление благоустройства лесных участков (размещение дорожно-тропиночной сети, информационных стендов и аншлагов по природоохранной тематике, скамеек, навесов от дождя, указателей направления движения, контейнеров для сбора и хранения мусора и др.). В целях благоустройства представленных лесных участков лица, использующие леса для осуществления рекреационной деятельности, осуществляют уход за лесами на основании проекта освоения лесов. Размещение некапитальных строений, сооружений допускается на участках, не занятых деревьями и кустарниками, а при их отсутствии – на участках, занятых наименее ценными лесными насаждениями, в местах, определенных в проекте освоения лесов.»;

1.9.2 в подразделе 2.8.2 «Перечень кварталов и (или) частей кварталов зоны рекреационной деятельности»:

в абзаце первом слова «зеленой зоны» заменить словами «, расположенные в зеленых зонах,»;

в примечании после таблицы 2.8.2.1 «Перечень кварталов и (или) частей кварталов зоны рекреационной деятельности, в том числе перечень кварталов и (или) их частей, в которых допускается возведение физкультурно-оздоровительных, спортивных и спортивно-технических сооружений» слова «временных построек» заменить словами «некапитальных строений, сооружений»;

1.9.3 в подразделе 2.8.3 «Функциональное зонирование территории рекреационной деятельности»:

в абзаце седьмом слова «зеленой зоны» заменить словами «зоны рекреационной деятельности»;

в абзаце тринадцатом слова «зеленых зон» заменить словами «зон рекреационной деятельности»;

1.9.4 в подразделе 2.8.4 «Параметры и сроки использования лесов для осуществления рекреационной деятельности»:

таблицу 2.8.4.1 «Нормы благоустройства территории в лесах зеленых зон (на 100 га общей площади)» исключить;

абзац четвертый изложить в следующей редакции:

«Перечень некапитальных строений, сооружений на лесных участках и нормативы их благоустройства при использовании лесов для осуществления рекреационной деятельности устанавливаются для конкретного лесного участка, переданного для использования в указанных целях (для организации отдыха, туризма, физкультурно-оздоровительной, спортивной деятельности и др.) в проектах освоения лесов после проведения дополнительных обследований. На лесных участках, предоставленных с целью осуществления рекреационной деятельности, допускается строительство, реконструкция и эксплуатация объектов, не связанных с созданием лесной инфраструктуры, для защитных лесов, эксплуатационных лесов, резервных лесов, перечень которых утвержден распоряжением Правительства РФ от 27.05.2013 № 849-р.».

1.10. В разделе 2.12 «Нормативы, параметры и сроки использования лесов для выполнения работ по геологическому изучению недр, для разработки месторождений полезных ископаемых»:

1.10.1 наименование раздела изложить в следующей редакции:

«2.12. Нормативы, параметры и сроки использования лесов для осуществления геологического изучения недр, разведки и добычи полезных ископаемых»;

1.10.2 в абзаце первом слова «для выполнения работ по геологическому изучению недр, для разработки месторождений полезных ископаемых» заменить словами «в целях осуществления геологического изучения недр, разведки и добычи полезных ископаемых»;

1.10.3 в абзаце втором слова «для выполнения работ по геологическому изучению недр, для разработки месторождений полезных ископаемых» заменить словами «в целях осуществления геологического изучения недр, разведки и добычи полезных ископаемых»;

1.10.4 абзац третий изложить в следующей редакции:

«В целях осуществления геологического изучения недр, разведки и добычи полезных ископаемых лесные участки, находящиеся в государственной или муниципальной собственности, предоставляются в аренду или на основании разрешений органов государственной власти, органов местного самоуправления в пределах их полномочий. Допускается использование лесов в целях осуществления геологического изучения недр без предоставления лесного участка, установления сервитута, если выполнение работ в указанных целях не влечет за собой проведение рубок лесных насаждений или строительство объектов капитального строительства.»;

1.10.5 абзац четвертый изложить в следующей редакции:

«Использование лесов для осуществления геологического изучения недр, разведки и добычи полезных ископаемых осуществляется в соответствии с Порядком использования лесов для выполнения работ по геологическому изучению недр, для разработки месторождений полезных ископаемых, утвержденным приказом Рослесхоза от 27.12.2010 № 515. Лица, осуществляющие использование лесов в целях осуществления геологического изучения недр, разведки и добычи полезных ископаемых, обеспечивают:»;

1.10.6 в абзаце седьмом слова «выполнением работ по геологическому изучению недр, разработкой месторождений полезных ископаемых» заменить словами «осуществлением геологического изучения недр, разведкой и добычей полезных ископаемых»;

1.10.7 дополнить абзацем следующего содержания:

«На лесных участках, предоставленных с целью осуществления геологического изучения недр, разведки и добычи полезных ископаемых, допускается строительство, реконструкция и эксплуатация объектов, не связанных с созданием лесной инфраструктуры, перечень которых для защитных лесов, эксплуатационных лесов, резервных лесов утвержден распоряжением Правительства РФ от 27.05.2013 № 849-р.».

1.11. Раздел 2.13 «Нормативы, параметры и сроки использования лесов для строительства и эксплуатации водохранилищ и иных искусственных водных объектов, а также гидротехнических сооружений, морских портов, морских терминалов, речных портов и причалов» дополнить абзацем следующего содержания:

«На лесных участках, предоставленных с целью строительства и эксплуатации водохранилищ и иных искусственных водных объектов, а также гидротехнических сооружений, морских портов, морских терминалов, речных портов и причалов, допускается строительство, реконструкция и эксплуатация объектов, не связанных с созданием лесной инфраструктуры, перечень которых для защитных лесов, эксплуатационных лесов, резервных лесов утвержден распоряжением Правительства РФ от 27.05.2013 № 849-р.».

1.12. Раздел 2.14 «Нормативы, параметры и сроки использования лесов для строительства, реконструкции, эксплуатации линейных объектов» дополнить абзацем следующего содержания:

«На лесных участках, предоставленных с целью строительства, реконструкции, эксплуатации линейных объектов, допускается строительство,

реконструкция и эксплуатация объектов, не связанных с созданием лесной инфраструктуры, перечень которых для защитных лесов, эксплуатационных лесов, резервных лесов утвержден распоряжением Правительства РФ от 27.05.2013 № 849-р.».

1.13. Раздел 2.15 «Нормативы, параметры и сроки использования лесов для переработки древесины и иных лесных ресурсов» дополнить абзацем следующего содержания:

«На лесных участках, предоставленных с целью переработки древесины и иных лесных ресурсов, допускается строительство, реконструкция и эксплуатация объектов, не связанных с созданием лесной инфраструктуры, перечень которых для защитных лесов, эксплуатационных лесов, резервных лесов утвержден распоряжением Правительства РФ от 27.05.2013 № 849-р.».

1.14. Раздел 2.16 «Нормативы, параметры и сроки использования лесов для религиозной деятельности» дополнить абзацем следующего содержания:

«На лесных участках, предоставленных с целью религиозной деятельности, допускается строительство, реконструкция и эксплуатация объектов, не связанных с созданием лесной инфраструктуры, перечень которых для защитных лесов, эксплуатационных лесов, резервных лесов утвержден распоряжением Правительства РФ от 27.05.2013 № 849-р.».

1.15. В разделе 2.17 «Требования к охране, защите и воспроизводству лесов»:

1.15.1 в абзаце четвертом подраздела 2.17.2 «Требования к защите лесов» после слов «безвозмездного пользования лесными участками» дополнить словами «, прекращения сервитута, публичного сервитута»;

1.15.2 подраздел 2.17.3.1 «Общие положения» изложить в следующей редакции:

«2.17.3.1. Общие положения

Критерии и требования к лесовосстановлению установлены Правилами лесовосстановления, утвержденными приказом Минприроды России от 25.03.2019 № 188 «Об утверждении Правил лесовосстановления, состава проекта лесовосстановления, порядка разработки проекта лесовосстановления и внесения в него изменений» (далее – Правила лесовосстановления).

Лесовосстановление осуществляется естественным, искусственным или комбинированным способом в целях восстановления вырубленных, погибших, поврежденных лесов, а также сохранения полезных функций лесов, их биологического разнообразия.

Естественное восстановление лесов (далее - естественное лесовосстановление) осуществляется вследствие как природных процессов, так и мер содействия лесовосстановлению, указанных в пункте 16 Правил лесовосстановления.

Искусственное восстановление лесов (далее - искусственное лесовосстановление) осуществляется путем создания лесных культур: посадки семян, саженцев, в том числе с закрытой корневой системой, черенков или

посева семян лесных растений, в том числе при реконструкции малоценных лесных насаждений.

Комбинированное восстановление лесов (далее - комбинированное лесовосстановление) осуществляется за счет сочетания естественного и искусственного лесовосстановления.

В целях выполнения лесовосстановления осуществляется ежегодный учет площадей вырубок, гарей, прогалин, иных не занятых лесными насаждениями или пригодных для лесовосстановления земель, при котором, в зависимости от состояния и количества на них подроста и молодняка, определяются способы лесовосстановления в соответствии с требованиями таблицы 2.17.3.2.1. При этом отдельно учитываются площади лесных участков, подлежащие естественному лесовосстановлению вследствие природных процессов, содействию естественному лесовосстановлению, искусственному лесовосстановлению и комбинированному лесовосстановлению.

Лесовосстановительные мероприятия на каждом лесном участке, предназначенном для проведения лесовосстановления, осуществляются в соответствии с проектом лесовосстановления и считаются завершенными после отнесения земель, предназначенных для лесовосстановления, к землям, на которых расположены леса, в порядке, предусмотренном частью 2 статьи 64.1 Лесного кодекса РФ.

Для выращивания посадочного материала и создания лесных культур используются районированные семена лесных насаждений, соответствующие требованиям, установленным в соответствии с Федеральным законом от 17.12.1997 № 149-ФЗ «О семеноводстве».

Требования к посадочному материалу и созданным при лесовосстановлении молоднякам, площади которых подлежат отнесению к землям, на которых расположены леса, представлены в таблице 2.17.3.2.2.

В соответствии со статьей 63.1 Лесного кодекса РФ лица, использующие леса в соответствии со статьями 43-46 Лесного кодекса РФ, обязаны выполнить работы по лесовосстановлению или лесоразведению в границах территории соответствующего субъекта РФ на площади, равной площади вырубленных лесных насаждений, в том числе при создании охранных зон, предназначенных для обеспечения безопасности граждан и создания необходимых условий для эксплуатации объектов, связанных с выполнением работ по геологическому изучению недр и разработкой месторождений полезных ископаемых, линейных объектов, не позднее чем через один год после рубки лесных насаждений в соответствии с проектом лесовосстановления или проектом лесоразведения в порядке, установленном Правительством РФ.

Лицо, обратившееся с ходатайством или заявлением об изменении целевого назначения лесного участка, в том числе в связи с переводом земель лесного фонда в земли иных категорий, за исключением случаев перевода земель лесного фонда в земли особо охраняемых территорий и объектов, обязано не позднее чем через один год после изменения вида разрешенного использования земельного участка выполнить работы по лесовосстановлению или лесоразведению в границах территории соответствующего субъекта РФ на

площади, равной площади такого земельного участка, в соответствии с проектом лесовосстановления или проектом лесоразведения в порядке, установленном Правительством РФ.

Порядок выполнения работ по лесовосстановлению или лесоразведению лицами, использующими леса в соответствии со статьями 43-46 Лесного кодекса РФ, на площади, равной площади вырубаемых лесных насаждений, в том числе при создании охранных зон, предназначенных для обеспечения безопасности граждан и создания необходимых условий для эксплуатации объектов, связанных с выполнением работ по геологическому изучению недр и разработкой месторождений полезных ископаемых, линейных объектов, за исключением случая, предусмотренного частью 3 статьи 63.1 Лесного кодекса РФ, и лицами, обратившимися с ходатайством или заявлением об изменении целевого назначения лесного участка, в том числе в связи с переводом земель лесного фонда в земли иных категорий, на площади, равной площади такого земельного участка, за исключением случаев перевода земель лесного фонда в земли особо охраняемых территорий и объектов, установлен Правилами выполнения работ по лесовосстановлению или лесоразведению лицами, использующими леса в соответствии со статьями 43-46 Лесного кодекса Российской Федерации, и лицами, обратившимися с ходатайством или заявлением об изменении целевого назначения лесного участка, утвержденными постановлением Правительства РФ от 07.05.2019 № 566.»;

1.15.3 подраздел 2.17.3.2 «Естественное лесовосстановление» изложить в следующей редакции:

«2.17.3.2. Естественное лесовосстановление

Естественное лесовосстановление вследствие природных процессов планируется:

- при рубке насаждений с наличием жизнеспособного подроста главных лесных древесных пород в количестве не менее полуторной нормы, предусмотренной таблицей 2.17.3.2.1 для соответствующего лесного района по естественному лесовосстановлению путем мероприятий по сохранению подроста;

- при рубке насаждений древесных пород (дуб, ясень, вяз, липа, тополь, ольха, клен, робиния), способных к вегетативному возобновлению путем образования поросли от пней или корневых отпрысков, если невозможно семенное возобновление, а вегетативное возобновление соответствует целям ведения хозяйства.

В целях содействия естественному лесовосстановлению осуществляются следующие мероприятия:

сохранение возобновившегося под пологом лесных насаждений жизнеспособного поколения главных лесных древесных пород лесных насаждений (подрост) (далее - главные лесные древесные породы), способного образовывать в данных природно-климатических условиях новые лесные насаждения. Древесные растения в возрасте до двух лет (самосев) в числе подроста не учитываются;

сохранение жизнеспособного укоренившегося подроста и молодняка (экземпляров высотой более 2,5 метров) главных лесных древесных пород при проведении рубок лесных насаждений;

уход за подростом главных лесных древесных пород на площадях, не занятых лесными насаждениями (приземление подроста, оправка подроста, окашивание подроста, изреживание подроста, внесение удобрений, обработка гербицидами);

минерализация поверхности почвы на местах планируемых рубок спелых и перестойных насаждений, на горях и площадях, предназначенных для лесовосстановления;

оставление семенных деревьев, куртин и групп;

огораживание площадей;

подавление корнеотпрысковой способности деревьев (инъекции арборицидов или окольцовывание).

Меры по сохранению подроста лесных насаждений ценных лесных древесных пород осуществляются одновременно с проведением рубок лесных насаждений. Рубка в таких случаях проводится преимущественно в зимнее время по снежному покрову с применением технологий, позволяющих обеспечить сохранение от уничтожения и повреждения подроста и молодняка ценных лесных древесных пород в количестве, определенном при отводе лесосек. После проведения рубок проводится уход за сохраненным подростом и молодняком лесных древесных пород путем освобождения от завалов порубочными остатками, вырубки сломанных и поврежденных экземпляров.

Содействие естественному лесовосстановлению путем минерализации поверхности почвы проводится на площадях, на которых имеются источники семян главных лесных древесных пород лесных насаждений (примыкающие лесные насаждения, отдельные семенные деревья или их группы, куртины, полосы, под пологом поступающих в рубку лесных насаждений с полнотой не более 0,6).

На участках проводится минерализация не менее 25-30 % поверхности почвы в годы удовлетворительного и обильного урожая семян лесных растений до начала опадения семян главных лесных древесных пород. Минерализация поверхности почвы проводится как в виде отдельного мероприятия по содействию естественному лесовосстановлению, так и в комплексе с сохранением семенников, семенных куртин и групп деревьев.

Минерализация поверхности почвы осуществляется путем обработки почвы механическими, химическими или огневыми средствами в зависимости от механического состава и влажности почвы, густоты и высоты травяного покрова, мощности лесной подстилки, количества семенных деревьев.

В целях предотвращения зарастания участка с проведенными мерами содействия естественному лесовосстановлению сорной травянистой и древесно-кустарниковой растительностью проводится лесоводственный уход за сохраненным подростом и молодняком лесных древесных пород путем уничтожения или предупреждения появления травянистой и нежелательной древесной растительности механическими или химическими средствами.

Результаты мероприятий по содействию естественному лесовосстановлению признаются достаточными в случае их соответствия критериям и требованиям к молоднякам, площади которых подлежат отнесению к землям, на которых расположены леса, приведенным в таблице 2.17.3.2.2.

Приемка работ по содействию естественному лесовосстановлению проводится в бесснежный период за исключением мероприятий по огораживанию площадей и оставлению семенных деревьев, куртин и групп.

Учет результатов мер содействия естественному лесовосстановлению осуществляется не ранее чем через два года после проведения работ.

При количестве подроста ниже, чем определено для естественного лесовосстановления в таблице 2.17.3.2.1, проводятся меры искусственного или комбинированного лесовосстановления.

В связи с тем, что проведение искусственного лесовосстановления и минерализации поверхности почвы на заболоченных, избыточно увлажненных почвах, а также в погибших насаждениях, пройденных ветровалом, где не планируется проведение сплошных санитарных рубок, крайне затруднительно и экономически нецелесообразно без проведения дополнительных работ, необходимо отдельно вести учет площадей лесных участков, подлежащих естественному лесовосстановлению вследствие природных процессов, для их дальнейшего обследования и при соответствии участков леса критериям и требованиям к молоднякам, площади которых подлежат отнесению к землям, на которых расположены леса, отнести обследованные участки к данной категории земель.

Участки леса с естественным лесовосстановлением вследствие природных процессов, относятся к землям, на которых расположены леса, при их соответствии критериям и требованиям к молоднякам, площади которых подлежат отнесению к землям, на которых расположены леса, приведенным в таблице 2.17.3.2.2.

Таблица 2.17.3.2.1

Способы лесовосстановления в зависимости от количества жизнеспособного подроста и молодняка главных лесных древесных пород
(Таежная зона, южно-таежный район европейской части РФ)

Способы лесовосстановления		Древесные породы	Группы типов леса, типы лесорастительных условий	Количество жизнеспособного подроста и молодняка, тыс. штук на 1 га
1		2	3	4
Естественное лесовосстановление	путем мероприятий по сохранению подроста, ухода за подростом	Сосна, лиственница	Лишайниковые, вересковые, брусничные	Более 1,7
			Кисличные, черничные	Более 1,2
			Долгомошные, травяно-болотные, сфагновые	Более 1,2
		Ель	Лишайниковые, вересковые, брусничные	Более 1,7

Способы лесовосстановления	Древесные породы	Группы типов леса, типы лесорастительных условий	Количество жизнеспособного подроста и молодняка, тыс. штук на 1 га	
1	2	3	4	
путем минерализации почвы		Кисличные, черничные	Более 1,5	
		Долгомошные, травяно-болотные, сфагновые	Более 1,5	
	Сосна, лиственница	Лишайниковые, вересковые, брусничные	0,7 - 1,7	
		Кисличные, черничные	0,7 - 1,5	
	Ель	Долгомошные, травяно-болотные, сфагновые	-	
		Лишайниковые, вересковые, брусничные	0,7 - 1,7	
		Кисличные, черничные	0,7	
		Долгомошные, травяно-болотные, сфагновые	1,6	
	Комбинированное лесовосстановление	Сосна, лиственница	Лишайниковые, вересковые, брусничные	1,2 - 1,6
			Кисличные, черничные	1,2 - 1,6
Долгомошные, травяно-болотные, сфагновые			-	
Ель		Кисличные, черничные	1,2 - 1,6	
		Долгомошные, травяно-болотные, сфагновые	-	
Искусственное лесовосстановление	Сосна, лиственница	Лишайниковые, вересковые, брусничные	Менее 0,6	
		Кисличные, черничные	Менее 0,5	
		Долгомошные, травяно-болотные, сфагновые	Менее 0,5	
	Ель	Лишайниковые, вересковые, брусничные	Менее 0,7	
		Кисличные, черничные	Менее 0,7	
		Долгомошные, травяно-болотные, сфагновые	Менее 0,6	

Критерии и требования к посадочному материалу лесных древесных пород и
 молоднякам, площади которых подлежат отнесению к землям, на которых
 расположены леса
 (Таежная зона, южно-таежный район европейской части РФ)

Древесные породы	Требования к посадочному материалу			Критерии и требования к молоднякам, площади которых подлежат отнесению к землям, на которых расположены леса			
	возраст не менее, лет	диаметр стволика у корневой шейки не менее, мм	высота стволика не менее, см	группа типов леса или типов лесорастительных условий	возраст (к молоднякам, созданным искусственным или комбинированным способом) не менее, лет	количество деревьев главных пород не менее, тыс. шт. на 1 га	средняя высота деревьев главных пород не менее, м
1	2	3	4	5	6	7	8
Береза карельская	2	2,0	20	Брусничная, кисличная, черничная	4	2,0	1,0
Береза повислая (бородавчатая)	2	2,5	20				
Ель европейская (обыкновенная)	3	2,0	12	Брусничная, кисличная, черничная	8	2,0	0,9
				Долгомошная, травяно-болотная	8	2,0	0,7
Ель сибирская	3 - 4	2,0	12	Кисличная и черничная	8	1,7	0,8
				Долгомошная, приручевая	8	1,7	0,7
Сосна кедровая сибирская	3 - 4	2,5	12	Брусничная, кисличная, черничная	10	1,6	0,8
				Долгомошная, травяная	10	1,6	0,8
Сосна обыкновенная	2 - 3	2,5	12	Лишайниковая, вересковая	7	2,5	0,8
				Брусничная, кисличная, черничная	7	2,0	1,1
				Долгомошная, сфагновая	7	2,0	0,8

Древесные породы	Требования к посадочному материалу			Критерии и требования к молоднякам, площади которых подлежат отнесению к землям, на которых расположены леса			
	возраст не менее, лет	диаметр стволика у корневой шейки не менее, мм	высота стволика не менее, см	группа типов леса или типов лесорастительных условий	возраст (к молоднякам, созданным искусственным или комбинированным способом) не менее, лет	количество деревьев главных пород не менее, тыс. шт. на 1 га	средняя высота деревьев главных пород не менее, м
1	2	3	4	5	6	7	8
Лиственницы Сукачева и сибирская	2	2,5	15	Брусничная, кисличная	5	1,7	1,0
Береза повислая (бородавчатая)				Долгомошная, травяно-болотная, сфагновая		2,0	1,0
Осина, ольха серая, ива				Для всех типов лесорастительных условий		2,0	1,0

»;

1.15.4 в подразделе 2.17.3.3 «Искусственное лесовосстановление»:

в абзаце втором слова «валежной древесиной» заменить словом «валежником»;

в абзаце седьмом слова «валежной древесины» заменить словом «валежника»;

абзац двадцать шестой изложить в следующей редакции:

«Посадка лесных культур черенками, сеянцами, саженцами с открытой корневой системой осуществляется весной, до начала разворачивания почек у черенков, сеянцев, саженцев.»;

после абзаца двадцать шестого дополнить абзацами двадцать седьмым - двадцать девятым следующего содержания:

«Посев семян лесных растений выполняется весной и осенью. Посев семян мелкохвойных пород выполняется только весной.

Посадка и дополнение лесных культур сеянцами, саженцами с закрытой корневой системой осуществляются весной, летом, за исключением засушливых периодов, и осенью не позднее, чем за 2 недели до устойчивого замерзания почвы, за исключением участков с переувлажненными, глинистыми и тяжелыми суглинистыми избыточно увлажненными почвами.

Дополнение лесных культур сеянцами, саженцами с открытой корневой системой осуществляется весной, до начала разворачивания почек у сеянцев, саженцев, и осенью не позднее, чем за 2 недели до устойчивого замерзания почвы, за исключением участков с переувлажненными, глинистыми и тяжелыми суглинистыми избыточно увлажненными почвами.»;

в абзаце тридцать втором слова «занятым лесными насаждениями» заменить словами «на которых расположены леса»;

1.15.5 в подразделе 2.17.3.4 «Комбинированное лесовосстановление»:

в абзаце пятом слова «зеленых зонах» заменить словами «лесах, расположенных в зеленых зонах,»;

в абзаце седьмом слова «занятым лесными насаждениями» заменить словами «на которых расположены леса»;

1.15.6 текст после таблицы 2.17.3.5.2 «Нормативы и параметры мероприятий по лесовосстановлению и лесоразведению (площадь, га)» подраздела 2.17.3.5 «Способы и объемы лесовосстановления» изложить в следующей редакции:

«В условиях Вологодской области необходимо соблюдение следующих сроков выполнения работ по лесовосстановлению:

Наименование работ	Сроки выполнения
Искусственное лесовосстановление	апрель – май, (при использовании семян с ЗКС апрель-июнь, август – сентябрь)
Содействие естественному лесовосстановлению	апрель – ноябрь
Комбинированное лесовосстановление	апрель – май, (при использовании семян с ЗКС апрель-июнь, август – сентябрь)
Агротехнический уход за лесными культурами	апрель – октябрь
Дополнение лесных культур	апрель – май, сентябрь (при использовании семян с ЗКС апрель-июнь, август – сентябрь)
Подготовка почвы под лесные культуры будущего года	апрель – ноябрь

В целях оценки качества и соответствия выполненных работ требованиям нормативно-правовых актов, государственных стандартов, условиям договора аренды лесного участка, проекта освоения лесов, проекта лесовосстановления территориальным отделом – государственным лесничеством осуществляется приемка работ от исполнителей, в том числе от арендаторов лесных участков. Приемка выполненных работ осуществляется по письменным заявкам арендатора с составлением акта приемки выполненных работ по формам и в порядке, утвержденным приказами Департамента лесного комплекса Вологодской области. При наличии снежного покрова на лесном участке приемка работ от исполнителей не производится, работы в этом случае считаются невыполненными.

Арендатор обеспечивает ежегодное выполнение работ по воспроизводству лесов (искусственное, комбинированное и естественное лесовосстановление, обработку почвы под лесовосстановление, уход за лесными культурами, рубки ухода за лесом (осветления, прорубки)) на арендуемом лесном участке в объемах, определенных проектом освоения лесов, с учетом ежегодных площадей вырубок, гарей, прогалин и иных, предназначенных для лесовосстановления.».

1.16. В абзаце пятом раздела 2.18 «Особенности требований к использованию лесов по лесорастительным зонам и лесным районам, включающих схему лесорастительного районирования лесничества, особенности требований (по нормативам, параметрам и срокам использования) к различным видам использования лесов в соответствии с лесорастительными зонами и лесными районами» слова и цифры «Правилах лесовосстановления, утвержденных приказом Минприроды России 29.06.2016 № 375» заменить словами и цифрами «Правилах лесовосстановления, утвержденных приказом Минприроды России от 25.03.2019 № 188».

1.17. Таблицу 3.1.1 «Ограничения по видам целевого назначения» раздела 3.1 «Ограничения по видам целевого назначения лесов» изложить в новой редакции согласно приложению 3 к настоящему приказу.

1.18. таблицу 3.2.1 «Ограничения по видам особо защитных участков лесов» раздела 3.2 «Ограничения по видам особо защитных участков лесов» изложить в новой редакции согласно приложению 4 к настоящему приказу.

1.19. В разделе 3.3 «Ограничения по видам использования лесов»:

1.19.1 предложение второе абзаца третьего изложить в следующей редакции:

«Проведение сплошных рубок в защитных лесах осуществляется в случаях, предусмотренных частью 5.1 статьи 21 Лесного кодекса РФ, и в случаях, если выборочные рубки не обеспечивают замену лесных насаждений, утрачивающих свои средообразующие, водоохранные, санитарно-гигиенические, оздоровительные и иные полезные функции, на лесные насаждения, обеспечивающие сохранение целевого назначения защитных лесов и выполняемых ими полезных функций.»;

1.19.2 в абзаце двадцать третьем слова «в зеленых и лесопарковых зонах» заменить словами «в лесах, расположенных в зеленых зонах и в лесах, расположенных в лесопарковых зонах»;

1.19.3 в абзаце двадцать седьмом слова «лесопарковых зонах» заменить словами «лесах, расположенных в лесопарковых зонах.»;

1.19.4 в абзаце двадцать восьмом слова «зеленых зонах» заменить словами «лесах, расположенных в зеленых зонах.»;

1.19.5 абзац сорок шестой изложить в следующей редакции:

«Осуществление геологического изучения недр, разведка и добыча полезных ископаемых. Разведка и добыча полезных ископаемых запрещена в лесах, расположенных в зеленых зонах и в лесах, расположенных в лесопарковых зонах, на особо охраняемых природных территориях, если данное ограничение предусмотрено режимом, установленным в положении об особо охраняемой природной территории.»;

1.19.6 абзац сорок восьмой изложить в следующей редакции:

«Строительство, реконструкция, эксплуатация линейных объектов запрещаются на особо охраняемых природных территориях, если данное ограничение предусмотрено режимом, установленным в положении об особо охраняемой природной территории. В лесах, расположенных в лесопарковых зонах запрещается строительство и эксплуатация объектов капитального

строительства, за исключением гидротехнических сооружений. В лесах, расположенных в зеленых зонах, и в лесах, расположенных в лесопарковых зонах запрещается строительство и эксплуатация объектов капитального строительства, за исключением гидротехнических сооружений, линий связи, линий электропередачи, подземных трубопроводов. В ценных лесах и на особо защитных участках лесов запрещается размещение объектов капитального строительства, за исключением линейных объектов и гидротехнических сооружений.».

1.20. Приложение 3 «Карта-схема подразделения лесов по целевому назначению с нанесением местоположения существующих и проектируемых особо охраняемых природных территорий и объектов, объектов лесной, лесоперерабатывающей инфраструктуры, объектов, не связанных с созданием лесной инфраструктуры Междуреченского лесничества Вологодской области» изложить в новой редакции согласно приложению 5 к настоящему приказу.

2. Отделу правовой и административной работы (Уссар Е.Г.):

направить настоящий приказ в территориальный орган Министерства юстиции Российской Федерации по Вологодской области, прокуратуру области, Волжскую межрегиональную природоохранную прокуратуру, Череповецкую межрайонную природоохранную прокуратуру Волжской межрегиональной природоохранной прокуратуры;

обеспечить опубликование (размещение) настоящего приказа в областной газете «Красный Север» и на «Официальном интернет-портале правовой информации» (www.pravo.gov.ru);


обеспечить размещение настоящего приказа в государственной информационной системе «Официальный портал Правительства Вологодской области».

3. Отделу организации лесопользования и государственного лесного реестра (Коханова С.В.) обеспечить размещение настоящего приказа на официальном сайте Департамента лесного комплекса области.

4. Настоящий приказ вступает в силу по истечении 10 дней после дня его официального опубликования.

5. Контроль за исполнением настоящего приказа возложить на заместителя начальника Департамента С.В. Назарова.

Начальник Департамента



Р.Б. Марков

Приложение 1
к приказу Департамента
лесного комплекса области
от «5» сентября 2019 года № 1069

«Таблица 1.1.4.1

Распределение лесов по целевому назначению и категориям защитных лесов по кварталам или их частям

Целевое назначение лесов	Участковое лесничество	Номера кварталов или их частей	Площадь, га	Основания деления лесов по целевому назначению
1	2	3	4	5
Всего лесов			49523	
Защитные леса, всего:	Шуйское		4801	Статья 111 Лесного кодекса РФ
	Большедворское		8195	
	Лаврентьевское		3641	
	Пустошуйское		5220	
	Озерское		5500	
	Центральное:			
	ТОО «Дальний»		5309	
	Колхоз «Завет Ильича»		5709	
	Враговское:			
	Колхоз «Прогресс»		4542	
	ТОО «Буденовец»		1058	
	Междуреченское:			
	Колхоз «Междуреченский»		1395	
	Колхоз «Монзенский»		1566	
	Святогорское:			
	Колхоз «Шуйское»		1816	
Колхоз «Завет»		770		
в том числе:				
леса, расположенные в водоохраных зонах			20560	Статья 113 Лесного кодекса РФ. Статья 65 Водного кодекса РФ
	Шуйское	части 11-14, 16-18, 20-22, 35, 37-39, 44-49, 51, 53, 64, 68, 70, 74-83, 89, 92, 94, 96, 97, 101-113, 117-122, 125-127, 132, 136, 144-147, 151, 157, 159-162	1028	
	Большедворское	части 2-4, 6-15, 17, 18, 20, 21, 26, 27, 29, 30, 33, 34, 36, 37, 43, 47, 64-71, 73, 76-79, 84-90, 95, 99-101, 117, 118, 133-136	2476	
Лаврентьевское	части 3, 7, 8, 10, 16, 17, 23, 24, 29, 30, 39, 40, 42-46, 52, 55-57, 59, 69, 70, 73, 75-81, 89-93, 104, 106, 117, 126-132, 136,	775		

Целевое назначение лесов	Участковое лесничество	Номера кварталов или их частей	Площадь, га	Основания деления лесов по целевому назначению
		138-143, 146, 147, 151		
	Пустошуйское	части 6, 7, 13, 17-25, 27, 28, 30-34, 36, 41-43, 47, 49-52, 54-68, 70, 71, 73-88, 90-98, 100-102, 106, 107, 109-111, 113-117, 119-125, 127-133, 135-141, 143	2891	
	Озерское	части 4-15, 19, 21-23, 26, 27, 29-43, 45, 47-51, 54, 55, 63-72, 75, 76, 83-90, 92-95, 102-115, 119-124, 131-136, 138-141, 144-146, 151-172, 175-204, 206-208	5053	
	Центральное:			
	ТОО «Дальний»	42, части 1-6, 8, 9, 12, 13, 15, 27, 31, 34, 36-39, 41, 44, 45, 48, 49, 51-54, 58, 59, 61-63, 70, 76-78	998	
	Колхоз «Завет Ильича»	части 1-3, 5, 7, 8, 12, 14-16, 18-24, 26, 28, 29, 31-36, 39, 40, 44, 45, 50, 52, 54, 55, 58-60, 62, 65-67	951	
	Враговское:			
	Колхоз «Прогресс»	части 1-11, 13-15, 17, 19-21, 23-35, 37-44, 46-48, 51-53, 55-57, 61-69, 71-86	2076	
	ТОО «Буденовец»	части 2-4, 6, 9-12, 14-21, 23-35, 38, 41, 42, 44-51, 53-55	971	
	Междуреченское:			
	Колхоз «Междуреченский»	1, части 2, 3, 5, 8, 12, 14, 16-19, 21-25, 27-35, 37-39, 41-43, 46-49, 51, 53-57, 59	832	
	Колхоз «Монзенский»	части 1-4, 6-13, 16, 17, 19-22, 24-27, 29-32, 34-44, 47-49, 51-53, 56-60, 62	1377	
	Святогорское:			
	Колхоз «Шуйское»	части 1-16, 18-35, 37-39	741	
Колхоз «Завет»	части 1, 2, 4, 6-10, 12-16, 18-24	391		
леса, выполняющие функции защиты природных и иных объектов, всего			5899	Статьи 111, 114 Лесного кодекса РФ
	Шуйское	133, 134, 139, части 132, 136-138	546	
	Большедворское	части 1-3, 6-9, 15, 16, 22, 23, 34, 43	522	
	Лаврентьевское	части 133, 134, 144	129	
	Центральное:			
ТОО «Дальний»	части 5, 11, 14, 15, 24-26, 28, 30-33	331		

Целевое назначение лесов	Участковое лесничество	Номера кварталов или их частей	Площадь, га	Основания деления лесов по целевому назначению
	Колхоз «Завет Ильича»	9-11, 38, части 7, 8, 12, 14, 15, 39, 40, 43, 44, 51, 53, 55-57, 59, 60	2493	
	Враговское:			
	Колхоз «Прогресс»	части 1, 6, 7, 6, 13, 14, 21, 27-29, 41-43	481	
	ТОО «Буденовец»	части 3, 9, 10, 13	87	
	Междуреченское:			
	Колхоз «Междуреченский»	части 12, 14, 15, 24, 25, 27-31, 33, 34, 37	563	
	Колхоз «Монзенский»	части 4, 5, 13-16, 18	189	
	Святогорское:			
	Колхоз «Шуйское»	части 5, 6, 12-15, 17-22, 27-29, 31-34	518	
Колхоз «Завет»	части 15, 17, 18	40		
в том числе:				
леса, расположенные в защитных полосах			2766	Статья 114 Лесного кодекса РФ. Первоначально выделены на основании распоряжения СНК СССР от 17.07.1944 № 14587р. Постановление Правительства Вологодской области от 14.01.2013 № 13
	Шуйское	части 136-138	26	
	Большедворское	части 1-3, 6-9, 15, 16, 22, 23, 34, 43, 136-138	522	
	Лаврентьевское	части 133, 134, 144	129	
	Пустошуйское			
	Озерское			
	Центральное:			
	ТОО «Дальний»	части 5, 11, 14, 15, 24-26, 28, 30-33	331	
	Колхоз «Завет Ильича»	части 43, 51, 53, 55-57, 59, 60	123	
	Враговское:			
	Колхоз «Прогресс»	части 6, 13, 14, 21, 27-29, 41-43	238	
	ТОО «Буденовец»	части 3, 9, 10, 13	87	
	Междуреченское:			
	Колхоз «Междуреченский»	части 12, 14, 15, 24, 25, 27-31, 33, 34, 37	563	
	Колхоз «Монзенский»	части 4, 5, 13-16, 18	189	
Святогорское:				
Колхоз «Шуйское»	части 5, 6, 12-15, 17-22, 27-29, 31-34	518		
Колхоз «Завет»	части 15, 17, 18	40		
леса, расположенные в зеленых зонах			3133	Статья 114 Лесного кодекса РФ. Первоначально выделены на основании
	Шуйское	133, 134, 139, части 132, 136-138	520	
	Колхоз «Завет Ильича»	9-11, 38, части 7, 8, 12, 14, 15, 39, 40, 43, 44, 51	2370	

Целевое назначение лесов	Участковое лесничество	Номера кварталов или их частей	Площадь, га	Основания деления лесов по целевому назначению
	Колхоз «Прогресс»	части 1, 6, 7	243	распоряжения СНК СССР от 16.08.1945 № 12170р, решения Вологодского облисполкома от 25.08.1945 № 27
ценные леса, всего			23064	Статьи 111, 115 Лесного кодекса РФ
	Шуйское	123, 148, части 16-18, 46, 47, 75-81, 106-111, 118-122, 135, 145-147	3227	
	Большедворское	96-98, 109-111, части 17, 18, 21-23, 33, 34, 43, 62, 67, 73, 76, 77, 84-87, 91, 95, 99, 100, 108, 112, 117, 118, 133-136	5197	
	Лаврентьевское	11, 74, части 1-5, 7-9, 16, 29-31, 43, 73, 76, 77, 107, 116, 126, 128, 130	2737	
	Пустошуйское	48, части 14, 16-20, 31-34, 47, 56-63, 89, 90	2329	
	Озерское	части 9-11, 31-33	447	
	Центральное:			
	ТОО «Дальний»	35, части 1-5, 11-16, 24-34, 36-41, 43-45, 48-54, 57, 58, 61-63, 70-74	3980	
	Колхоз «Завет Ильича»	части 1-3, 5, 16, 18, 20-24, 26, 28-36	2265	
	Враговское:			
	Колхоз «Прогресс»	12, части 2-5, 8-11, 19, 20, 24-26, 31, 34, 80, 82-85	1985	
	ТОО «Буденовец»			
	Междуреченское:			
	Колхоз «Междуреченский»			
	Колхоз «Монзенский»			
	Святогорское:			
	Колхоз «Шуйское»	части 1-3, 5, 6	557	
	Колхоз «Завет»	части 1-4	339	
в том числе:			1409	
леса, имеющие научное или историко-культурное значение	Большедворское	96-98, 109-111	1409	Статья 115 Лесного кодекса РФ, приказ Федеральной службы лесного хозяйства России

Целевое назначение лесов	Участковое лесничество	Номера кварталов или их частей	Площадь, га	Основания деления лесов по целевому назначению
				от 09.09.1993 № 232
запретные полосы лесов, расположенные вдоль водных объектов			10033	Статья 115 Лесного кодекса РФ. Первоначально выделены на основании постановления Совмина СССР от 07.04.1946 № 781, решения Вологодского облисполкома от 03.07.1946 № 38
	Шуйское	части 16-18, 46, 47, 75-78	1138	
	Большедворское	части 76, 77, 84-87, 91, 95, 99, 100, 108, 112, 117, 118, 133-136	2516	
	Лаврентьевское	74, части 43, 73, 76, 77, 107, 116, 126, 128, 130	1330	
	Пустошуйское	48, части 14, 16-20, 31-34, 47, 56-63, 89, 90	2329	
	Озерское	части 9-11, 31-33	447	
	Центральное:			
	ТОО «Дальний»	части 40, 41, 43-45	287	
	Враговское:			
	Колхоз «Прогресс»	12, части 2-5, 8-11, 19, 20, 24-26, 31, 34, 80, 82-85	1985	
нерестоохраняемые полосы лесов			11622	Статья 115 Лесного кодекса РФ. Первоначально выделены на основании постановления Совмина РСФСР от 26.10.1973 № 554, постановления Совмина РСФСР от 07.08.1978 № 388
	Шуйское	123, 148, части 78-81, 106-111, 118-122, 135, 145-147	2089	
	Большедворское	части 17, 18, 21-23, 33, 34, 43, 62, 67, 73	1272	
	Лаврентьевское	11, части 1-5, 7-9, 16, 29-31	1407	
	Центральное:			
	ТОО «Дальний»	35, части 1-5, 11-16, 24-34, 36-41, 48-54, 57, 58, 61-63, 70-74	3693	
	Колхоз «Завет Ильича»	части 1-3, 5, 16, 18, 20-24, 26, 28-36	2265	
	Святогорское:			
	Колхоз «Шуйское»	части 1-3, 5, 6	557	
	Колхоз «Завет»	части 1-4	339	
Эксплуатационные леса:			255292	Статья 117 Лесного кодекса РФ
	Шуйское	1-10, 15, 19, 23-34, 36, 40-43, 50, 52, 54-63, 65-67, 69, 71-73, 84-88, 90, 91, 93, 95, 98-100, 114-116, 124, 128-131, 140-143, 149, 150, 152-156, 158, 163-177, части 11-14, 20-22, 35, 37-39, 44, 45, 48, 49, 51, 53, 64, 68, 70, 74, 79-83, 89, 92, 94, 96, 97, 101-105, 108-110, 112, 113, 117-121, 125-127, 135, 144, 151, 157, 159-162	32105	
	Большедворское	5, 19, 24, 25, 28, 31, 32, 35, 38-42, 44-46, 48-61, 63, 72, 74, 75, 80-83, 92-94, 102-107, 113-116, 119-132, 137-142, части	53420	

Целевое назначение лесов	Участковое лесничество	Номера кварталов или их частей	Площадь, га	Основания деления лесов по целевому назначению
		1-4, 6-17, 20-22, 26, 27, 29, 30, 33, 36, 37, 43, 47, 62, 64-71, 73, 76-79, 84-86, 88-91, 95, 99-101, 108, 112, 117, 133, 136		
	Лаврентьевское	6, 12-15, 18-22, 25-28, 32-38, 41, 47-51, 53, 54, 58, 60-68, 71, 72, 82-88, 94-103, 105, 108-115, 118-125, 135, 137, 145, 148-150, 152-156, части 1-5, 9, 10, 16, 17, 23, 24, 30, 31, 39, 40, 42-46, 52, 55-57, 59, 69, 70, 75, 78-81, 89-93, 104, 106, 107, 116, 117, 127-129, 131-134, 136, 138-144, 146, 147, 151	32949	
	Пустошуйское	1-5, 8-12, 15, 26, 29, 35, 37-40, 44-46, 53, 69, 72, 99, 103-105, 108, 112, 118, 126, 134, 142, части 6, 7, 13, 14, 16-25, 27, 28, 30-32, 34, 36, 41-43, 49-52, 54-60, 62-68, 70, 71, 73-89, 91-98, 100-102, 106, 107, 109-111, 113-117, 119-125, 127-133, 135-141, 143	30411	
	Озерское	1-3, 16-18, 20, 24, 25, 28, 44, 46, 52, 53, 56-62, 73, 74, 77-82, 91, 96-101, 116-118, 125-130, 137, 142, 143, 147-150, 173, 174, 205, части 4-9, 11-15, 19, 21-23, 26, 27, 29-43, 45, 47-51, 54, 55, 63-72, 75, 76, 83-90, 92-95, 102-115, 119-124, 131-136, 138-141, 144-146, 151-172, 175-204, 206-208	40945	
	Центральное:			
	ТОО «Дальний»	7, 10, 17-23, 46, 47, 55, 56, 60, 64-69, 75, части 3, 6, 8, 9, 13-16, 24-33, 40, 43, 44, 48-52, 57-59, 61, 63, 70-74, 76-78	7960	
	Колхоз «Завет Ильича»	4, 6, 13, 17, 25, 27, 37, 41, 42, 46-49, 61, 63, 64, части 1, 2, 5, 18, 19, 22-24, 29, 30, 45, 50, 52-60, 62, 65-67	6662	
	Враговское:			
	Колхоз «Прогресс»	16, 18, 22, 36, 45, 49, 50, 54, 58-60, 70, 87-89, части 13-15, 17, 21, 23-25, 27-35, 37-44, 46-48, 51-53, 55-57, 61-69, 71-81, 83, 85, 86	11782	
	ТОО «Буденовец»	1, 5, 7, 8, 22, 36, 37, 39, 40, 43,	8988	

Целевое назначение лесов	Участковое лесничество	Номера кварталов или их частей	Площадь, га	Основания деления лесов по целевому назначению
		52, части 2-4, 6, 9-21, 23-35, 38, 41, 42, 44-51, 53-55		
	Междуреченское:			
	Колхоз «Междуреченский»	4, 6, 7, 9-11, 13, 20, 26, 36, 40, 44, 45, 50, 52, 58, части 2, 3, 5, 8, 12, 14-19, 21-25, 27-35, 37-39, 41-43, 46-49, 51, 53-57, 59	8801	
	Колхоз «Монзенский»	23, 28, 33, 45, 46, 50, 54, 55, 61, части 1-22, 24-27, 29-32, 34-44, 47-49, 51-53, 56-60, 62	11155	
	Святогорское:			
	Колхоз «Шуйское»	36, части 2-35, 37-39	6172	
	Колхоз «Завет»	5, 11, части 3, 6-10, 12-24	3944	

»

Приложение 2
к приказу Департамента
лесного комплекса области
от «5» сентября 2019 года № 1069

«Таблица 1.2.1

Виды разрешенного использования лесов

Виды разрешенного использования лесов	Наименование участкового лесничества	Перечень кварталов или их частей	Площадь, га
Заготовка древесины	Шуйское	1-177	36906
	Большедворское	1-142	61615
	Лаврентьевское	1-156	36590
	Пустошуйское	1-143	35631
	Озерское	1-208	46445
	Центральное:		
	ТОО «Дальний»	1-78	13269
	Колхоз «Завет Ильича»	1-67	12372
	Враговское:		
	Колхоз «Прогресс»	1-89	16323
	ТОО «Буденовец»	1-55	10045
	Междуреченское:		
	Колхоз «Междуреченский»	1-59	10196
	Колхоз «Монзенский»	1-62	12722
	Святогорское:		
	Колхоз «Шуйское»	1-39	7987
Колхоз «Завет»	1-24	4714	
Итого			304815
Заготовка живицы	Шуйское	Части 1, 2, 4, 5, 7, 8, 12, 14, 16, 22, 23, 29, 33, 36, 37, 49, 51, 58, 62, 67-69, 72, 73, 75, 84, 99, 103, 105, 108-110, 116, 125-127, 131, 141, 157-159, 161	615
	Большедворское	Части 21, 22, 31, 33, 41, 42, 47-49, 53-55, 57, 60, 61, 67, 76, 83, 84, 87, 90-92, 105, 107, 117-119, 125, 134, 135, 139, 141	520
	Лаврентьевское	Части 1, 10, 24, 25, 35, 36, 49, 50, 52, 59, 62-64, 75, 77, 93, 100, 104-106, 111, 131, 132, 135, 146-149, 151	557
	Пустошуйское	Части 14, 15, 18, 19, 24, 29, 30, 31, 33, 34, 45, 87, 103, 138, 141,	297
	Озерское	Части 1, 10, 11, 15, 16, 18, 32, 34, 38, 57, 60, 61, 64, 93, 100, 102, 103, 123-127, 143, 150-152, 175, 176, 183-185, 190, 192, 208	386
	Центральное:		
	ТОО «Дальний»	Части 14, 17, 18, 31, 40, 41, 44, 46, 47, 50, 51, 57, 58, 61, 70-77	360

Виды разрешенного использования лесов	Наименование участкового лесничества	Перечень кварталов или их частей	Площадь, га
	Колхоз «Завет Ильича»	Части 4, 25, 47	10
	Враговское:		
	Колхоз «Прогресс»	Части 3, 4, 11-13, 23, 26, 30, 33, 42, 58, 77, 83, 87	129
	ТОО «Буденовец»	Части 16, 29, 30	16
	Междуреченское:		
	Колхоз «Междуреченский»	Части 4, 8, 10, 27, 34, 36-38, 41, 42, 49, 52, 53	174
	Колхоз «Монзенский»	Части 34, 36-38, 42, 56, 57	187
	Святогорское:		
	Колхоз «Шуйское»	Части 4, 22	14
Колхоз «Завет»	Части 3, 8	76	
Итого			3341
Заготовка и сбор недревесных лесных ресурсов	Шуйское	1-177	36906
	Большедворское	1-142	61615
	Лаврентьевское	1-156	36590
	Пустошуйское	1-143	35631
	Озерское	1-208	46445
	Центральное:		
	ТОО «Дальний»	1-78	13269
	Колхоз «Завет Ильича»	1-67	12372
	Враговское:		
	Колхоз «Прогресс»	1-89	16323
	ТОО «Буденовец»	1-55	10045
	Междуреченское:		
	Колхоз «Междуреченский»	1-59	10196
	Колхоз «Монзенский»	1-62	12722
	Святогорское:		
Колхоз «Шуйское»	1-39	7987	
Колхоз «Завет»	1-24	4714	
Итого			304815
Заготовка пищевых лесных ресурсов и сбор лекарственных растений	Шуйское	1-177	36906
	Большедворское	1-142	61615
	Лаврентьевское	1-156	36590
	Пустошуйское	1-143	35631
	Озерское	1-208	46445
	Центральное:		
	ТОО «Дальний»	1-78	13269
	Колхоз «Завет Ильича»	1-67	12372
	Враговское:		
	Колхоз «Прогресс»	1-89	16323
	ТОО «Буденовец»	1-55	10045
	Междуреченское:		
	Колхоз «Междуреченский»	1-59	10196
	Колхоз «Монзенский»	1-62	12722
	Святогорское:		
Колхоз «Шуйское»	1-39	7987	
Колхоз «Завет»	1-24	4714	
Итого			304815

Виды разрешенного использования лесов	Наименование участкового лесничества	Перечень кварталов или их частей	Площадь, га
Осуществление видов деятельности в сфере охотничьего хозяйства	Шуйское	1-131,135,140-177, части 132,136-138	36386
	Большедворское	1-81, 84-93, 97-104, 111-116, 120-124, 138-142	44811
	Лаврентьевское	1-156	36590
	Пустошуйское	1-143	35631
	Озерское	14-208	43650
	Центральное:		
	ТОО «Дальний»	1-33, 40-52,56-58,61,70-78	10123
	Колхоз «Завет Ильича»	1-6,13,16-37,41,42,45-50,52-67, части 7,8,12,14,15,39,40,43,44,51	10002
	Враговское:		
	Колхоз «Прогресс»	2-5,8-89, части 1,6,7	16080
	ТОО «Буденовец»	1-55	10045
	Междуреченское:		
	Колхоз «Междуреченский»	1-59	10196
	Колхоз «Монзенский»	1-62	12722
	Святогорское:		
	Колхоз «Шуйское»	1-39	7987
Колхоз «Завет»	1-24	4714	
Итого			278937
Ведение сельского хозяйства (сенокосение, пчеловодство, товарная аквакультура (товарное рыбоводство))	Шуйское	1-177	36906
	Большедворское	1-142	61615
	Лаврентьевское	1-156	36590
	Пустошуйское	1-143	35631
	Озерское	1-208	46445
	Центральное:		
	ТОО «Дальний»	1-78	13269
	Колхоз «Завет Ильича»	1-67	12372
	Враговское:		
	Колхоз «Прогресс»	1-89	16323
	ТОО «Буденовец»	1-55	10045
	Междуреченское:		
	Колхоз «Междуреченский»	1-59	10196
	Колхоз «Монзенский»	1-62	12722
	Святогорское:		
	Колхоз «Шуйское»	1-39	7987
Колхоз «Завет»	1-24	4714	
Итого			304815
Ведение сельского хозяйства (выпас сельскохозяйственных животных, северное оленеводство, пантовое оленеводство, выращивание сельскохозяйственных культур и осуществление иной	Шуйское	1-10, 15, 19, 23-34, 36, 40-43, 50, 52, 54-63, 65-67, 69, 71-73, 84-88, 90, 91, 93, 95, 98, 100, 114-116, 123, 124, 128-131, 135, 140-143, 148-150, 152-156, 158, 163-177, части 11-14, 16-18, 20-22, 35, 37-39, 44-49, 51, 53, 64, 68, 70, 74-83, 89, 92, 94, 96, 97, 101-113, 117-122, 125-127, 132, 136-138, 144-147, 151, 157, 159-162	35358
	Большедворское	1, 5, 16, 19, 22-25, 28, 31, 32, 35,	57730

Виды разрешенного использования лесов	Наименование участкового лесничества	Перечень кварталов или их частей	Площадь, га
сельскохозяйственной деятельности)		38-42, 44-46, 48-63, 72, 74-75, 80-83, 91-94, 102-108, 112-116, 119-132, 137-142, части 2-4, 6-15, 17, 18, 20, 21, 26, 27, 29, 30, 33, 34, 36, 37, 43, 47, 64-71, 73, 76-79, 84-90, 95, 99-101, 117, 118, 133-136	
	Лаврентьевское	1-2, 4-6, 9, 11-15, 18-22, 25-28, 31-38, 41, 47-51, 53-54, 58, 60-68, 71, 72, 74, 82-88, 94-103, 105, 107-116, 118-125, 133-135, 137, 144, 145, 148-150, 152-156, части 3, 7, 8, 10, 16, 17, 23, 24, 29, 30, 39, 40, 42-46, 52, 55-57, 59, 69, 70, 73, 75-81, 89-93, 104, 106, 117, 126-132, 136, 138-143, 146, 147, 151	35795
	Пустошуйское	1-5, 8-12, 14-16, 26, 29, 35, 37-40, 44, 45, 46, 48, 53, 69, 72, 89, 99, 103-105, 108, 112, 118, 126, 134, 142, части 6, 7, 13, 17-25, 27, 28, 30-34, 36, 41-43, 47, 49-52, 54-68, 70, 71, 73-88, 90-98, 100-102, 106, 107, 109-111, 113-117, 119-125, 127-133, 135-141, 143	32740
	Озерское	1-3, 16, 18, 20, 24-25, 28, 44, 46, 52-53, 56-62, 73-74, 77-82, 91, 96-101, 116-118, 125-130, 137, 142-143, 147-150, 173-174, 205, части 4-15, 19, 21-23, 26, 27, 29-43, 45, 47-51, 54, 55, 63-72, 75, 76, 83-90, 92-95, 102-115, 119-124, 131-136, 138-141, 144-146, 151-172, 175-204, 206-208	41392
	Центральное:		
	ТОО «Дальний»	7, 10, 11, 14, 16-26, 28-30, 32, 33, 35, 40, 43, 46, 47, 50, 55-57, 60, 64-69, 71-75, части 1-6, 8, 9, 12, 13, 15, 27, 31, 34, 36-39, 41, 44, 45, 48, 49, 51-54, 58, 59, 61-63, 70, 76-78	12271
	Колхоз «Завет Ильича»	4, 6, 13, 17, 25, 27, 30, 37, 41, 42, 46-49, 53, 56, 57, 61, 63, 64, части 1-3, 5, 7, 8, 12, 14-16, 18-24, 26, 28, 29, 31-36, 39, 40, 43, 44, 45, 50, 51, 52, 54, 55, 58-60, 62, 65-67	9051
	Враговское:		
	Колхоз «Прогресс»	12, 16, 18, 22, 36, 45, 49, 50, 54, 58-60, 70, 87-89, части 1-11, 13-15, 17, 19-21, 23-35, 37-44, 46-48, 51-53, 55-57, 61-69, 71-86	14004
	ТОО «Буденовец»	1, 5, 7, 8, 13, 22, 36, 37, 39-40, 43, 52, части 2-4, 6, 9-12, 14-21, 23-	9074

Виды разрешенного использования лесов	Наименование участкового лесничества	Перечень кварталов или их частей	Площадь, га
		35, 38, 41, 42, 44-51, 53-55	
	Междуреченское:		
	Колхоз «Междуреченский»	4, 6, 7, 9-11, 13, 15, 20, 26, 36, 40, 44, 45, 50, 52, 58, части 2, 3, 5, 8, 12, 14, 16-19, 21-25, 27-35, 37-39, 41-43, 46-49, 51, 53-57, 59	9364
	Колхоз «Монзенский»	5, 14-15, 18, 23, 28, 33, 45-46, 50, 54, 55, 61, части 1-4, 6-13, 16, 17, 19-22, 24-27, 29-32, 34-44, 47-49, 51-53, 56-60, 62	11345
	Святогорское:		
	Колхоз «Шуйское»	17, 36, части 1-16, 18-35, 37-39	7246
	Колхоз «Завет»	3, 5, 11, 17, части 1, 2, 4, 6-10, 12-16, 18-24	4323
Итого			279693
Осуществление научно-исследовательской деятельности, образовательной деятельности	Шуйское	1-177	36906
	Большедворское	1-142	61615
	Лаврентьевское	1-156	36590
	Пустошуйское	1-143	35631
	Озерское	1-208	46445
	Центральное:		
	ТОО «Дальний»	1-78	13269
	Колхоз «Завет Ильича»	1-67	12372
	Враговское:		
	Колхоз «Прогресс»	1-89	16323
	ТОО «Буденовец»	1-55	10045
	Междуреченское:		
	Колхоз «Междуреченский»	1-59	10196
	Колхоз «Монзенский»	1-62	12722
	Святогорское:		
	Колхоз «Шуйское»	1-39	7987
Колхоз «Завет»	1-24	4714	
Итого			304815
Осуществление рекреационной деятельности	Шуйское	1-177	36906
	Большедворское	1-142	61615
	Лаврентьевское	1-156	36590
	Пустошуйское	1-143	35631
	Озерское	1-208	46445
	Центральное:		
	ТОО «Дальний»	1-78	13269
	Колхоз «Завет Ильича»	1-67	12372
	Враговское:		
	Колхоз «Прогресс»	1-89	16323
	ТОО «Буденовец»	1-55	10045
	Междуреченское:		
	Колхоз «Междуреченский»	1-59	10196
	Колхоз «Монзенский»	1-62	12722
	Святогорское:		
	Колхоз «Шуйское»	1-39	7987
Колхоз «Завет»	1-24	4714	

Виды разрешенного использования лесов	Наименование участкового лесничества	Перечень кварталов или их частей	Площадь, га
Итого			304815
Создание лесных плантаций и их эксплуатация	Шуйское	1-10, 15, 19, 23-34, 36, 40-43, 50, 52, 54-63, 65-67, 69, 71-73, 84-88, 90, 91, 93, 95, 98-100, 114-116, 124, 128-131, 140-143, 149, 150, 152-156, 158, 163-177, части 11-14, 20-22, 35, 37-39, 44, 45, 48, 49, 51, 53, 64, 68, 70, 74, 79-83, 89, 92, 94, 96, 97, 101-105, 108-110, 112, 113, 117-121, 125-127, 135, 144, 151, 157, 159-162	32105
	Большедворское	5, 19, 24, 25, 28, 31, 32, 35, 38-42, 44-46, 48-61, 63, 72, 74, 75, 80-83, 92-94, 102-107, 113-116, 119-132, 137-142, части 1-4, 6-17, 20-22, 26, 27, 29, 30, 33, 36, 37, 43, 47, 62, 64-71, 73, 76-79, 84-86, 88-91, 95, 99-101, 108, 112, 117, 133, 136	53420
	Лаврентьевское	6, 12-15, 18-22, 25-28, 32-38, 41, 47-51, 53, 54, 58, 60-68, 71, 72, 82-88, 94-103, 105, 108-115, 118-125, 135, 137, 145, 148-150, 152-156, части 1-5, 9, 10, 16, 17, 23, 24, 30, 31, 39, 40, 42-46, 52, 55-57, 59, 69, 70, 75, 78-81, 89-93, 104, 106, 107, 116, 117, 127-129, 131-134, 136, 138-144, 146, 147, 151	32929
	Пустошуйское	1-5, 8-12, 15, 26, 29, 35, 37-40, 44-46, 53, 69, 72, 99, 103-105, 108, 112, 118, 126, 134, 142, части 6, 7, 13, 14, 16-25, 27, 28, 30-32, 34, 36, 41-43, 49-52, 54-60, 62-68, 70, 71, 73-89, 91-98, 100-102, 106, 107, 109-111, 113-117, 119-125, 127-133, 135-141, 143	30411
	Озерское	1-3, 16-18, 20, 24, 25, 28, 44, 46, 52, 53, 56-62, 73, 74, 77-82, 91, 96-101, 116-118, 125-130, 137, 142, 143, 147-150, 173, 174, 205, части 4-9, 11-15, 19, 21-23, 26, 27, 29-43, 45, 47-51, 54, 55, 63-72, 75, 76, 83-90, 92-95, 102-115, 119-124, 131-136, 138-141, 144-146, 151-172, 175-204, 206-208	40945
	Центральное: ТОО «Дальний»	7, 10, 17-23, 46, 47, 55, 56, 60, 64-69, 75, части 3, 6, 8, 9, 13-16, 24-33, 40, 43, 44, 48-52, 57-59, 61, 63, 70-74, 76-78	7960
	Колхоз «Завет Ильича»	4, 6, 13, 17, 25, 27, 37, 41, 42, 46-	6662

Виды разрешенного использования лесов	Наименование участкового лесничества	Перечень кварталов или их частей	Площадь, га
		49, 61, 63, 64 , части 1, 2, 5, 18, 19, 22-24, 29, 30, 45, 50, 52-60, 62, 65-67	
	Враговское::		
	Колхоз «Прогресс»	16, 18, 22, 36, 45, 49, 50, 54, 58-60, 70, 87-89 , части 13-15, 17, 21, 23-25, 27-35, 37-44, 46-48, 51-53, 55-57, 61-69, 71-81, 83, 85, 86	11782
	ТОО «Буденовец»	1, 5, 7, 8, 22, 36, 37, 39, 40, 43, 52 , части 2-4, 6, 9-21, 23-35, 38, 41, 42, 44-51, 53-55	8988
	Междуреченское::		
	Колхоз «Междуреченский»	4, 6, 7, 9-11, 13, 20, 26, 36, 40, 44, 45, 50, 52, 58 , части 2, 3, 5, 8, 12, 14-19, 21-25, 27-35, 37-39, 41-43, 46-49, 51, 53-57, 59	8801
	Колхоз «Монзенский»	23, 28, 33, 45, 46, 50, 54, 55, 61 , части 1-22, 24-27, 29-32, 34-44, 47-49, 51-53, 56-60, 62	11155
	Святогорское:		
	Колхоз «Шуйское»	36, части 2-35, 37-39	6172
	Колхоз «Завет»	5, 11 , части 3, 6-10, 12-24	3944
Итого			255272
Выращивание лесных плодовых, ягодных, декоративных растений, лекарственных растений	Шуйское	1-177	36906
	Большедворское	1-142	61615
	Лаврентьевское	1-42, 45-156, части 43, 44	36570
	Пустошуйское	1-143	35631
	Озерское	1-208	46445
	Центральное:		
	ТОО «Дальний»	1-78	13269
	Колхоз «Завет Ильича»	1-67	12372
	Враговское:		
	Колхоз «Прогресс»	1-89	16323
	ТОО «Буденовец»	1-55	10045
	Междуреченское:		
	Колхоз «Междуреченский»	1-59	10196
	Колхоз «Монзенский»	1-62	12722
	Святогорское:		
	Колхоз «Шуйское»	1-39	7987
Колхоз «Завет»	1-24	4714	
Итого			304795
Выращивание посадочного материала лесных растений (саженцев, сеянцев)	Шуйское	1-177	36906
	Большедворское	1-142	61615
	Лаврентьевское	1-42, 45-156, части 43, 44	36570
	Пустошуйское	1-143	35631
	Озерское	1-208	46445
	Центральное:		
	ТОО «Дальний»	1-78	13269
	Колхоз «Завет Ильича»	1-67	12372
	Враговское:		

Виды разрешенного использования лесов	Наименование участкового лесничества	Перечень кварталов или их частей	Площадь, га
	Колхоз «Прогресс»	1-89	16323
	ТОО «Буденовец»	1-55	10045
	Междуреченское:		
	Колхоз «Междуреченский»	1-59	10196
	Колхоз «Монзенский»	1-62	12722
	Святогорское:		
	Колхоз «Шуйское»	1-39	7987
	Колхоз «Завет»	1-24	4714
Итого			304795
Осуществление геологического изучения недр, разведка и добыча полезных ископаемых	Шуйское	1-131,135,140-177, части 132,136-138	36386
	Большедворское	1-95,99-108,112-142	60206
	Лаврентьевское	1-42,45-156, части 43, 44	36570
	Пустошуйское	1-143	35631
	Озерское	1-208	46445
	Центральное:		
	ТОО «Дальний»	1-78	13269
	Колхоз «Завет Ильича»	1-6,13,16-37,41,42,45-50,52-67, части 7,8,12,14,15,39,40,43,44,51	10002
	Враговское:		
	Колхоз «Прогресс»	2-5,8-89, части 1,6,7	16080
	ТОО «Буденовец»	1-55	10045
	Междуреченское:		
	Колхоз «Междуреченский»	1-59	10196
	Колхоз «Монзенский»	1-62	12722
	Святогорское:		
	Колхоз «Шуйское»	1-39	7987
Колхоз «Завет»	1-24	4714	
Итого			300253
Строительство и эксплуатация водохранилищ и иных искусственных водных объектов, а также гидротехнических сооружений, морских портов, морских терминалов, речных портов, причалов	Шуйское	1-177	36906
	Большедворское	1-95,99-108,112-142	60206
	Лаврентьевское	1-42, 45-156, части 43, 44	36570
	Пустошуйское	1-143	35631
	Озерское	1-208	46445
	Центральное:		
	ТОО «Дальний»	1-78	13269
	Колхоз «Завет Ильича»	1-67	12372
	Враговское:		
	Колхоз «Прогресс»	1-89	16323
	ТОО «Буденовец»	1-55	10045
	Междуреченское:		
	Колхоз «Междуреченский»	1-59	10196
	Колхоз «Монзенский»	1-62	12722
	Святогорское:		
	Колхоз «Шуйское»	1-39	7987
Колхоз «Завет»	1-24	4714	
Итого			303386
Строительство, реконструкция,	Шуйское	1-177	36906
	Большедворское	1-95,99-108,112-142	60206

Виды разрешенного использования лесов	Наименование участкового лесничества	Перечень кварталов или их частей	Площадь, га
эксплуатация линейных объектов	Лаврентьевское	1-42, 45-156, части 43, 44	36570
	Пустошуйское	1-143	35631
	Озерское	1-208	46445
	Центральное:		
	ТОО «Дальний»	1-78	13269
	Колхоз «Завет Ильича»	1-67	12372
	Враговское:		
	Колхоз «Прогресс»	1-89	16323
	ТОО «Буденовец»	1-55	10045
	Междуреченское:		
	Колхоз «Междуреченский»	1-59	10196
	Колхоз «Монзенский»	1-62	12722
	Святогорское:		
	Колхоз «Шуйское»	1-39	7987
Колхоз «Завет»	1-24	4714	
Итого			303386
Переработка древесины и иных лесных ресурсов	Шуйское	1-10, 15, 19, 23-34, 36, 40-43, 50, 52, 54-63, 65-67, 69, 71-73, 84-88, 90, 91, 93, 95, 98-100, 114-116, 124, 128-131, 140-143, 149, 150, 152-156, 158, 163-177, части 11-14, 20-22, 35, 37-39, 44, 45, 48, 49, 51, 53, 64, 68, 70, 74, 79-83, 89, 92, 94, 96, 97, 101-105, 108-110, 112, 113, 117-121, 125-127, 135, 144, 151, 157, 159-162	32105
	Большедворское	5, 19, 24, 25, 28, 31, 32, 35, 38-42, 44-46, 48-61, 63, 72, 74, 75, 80-83, 92-94, 102-107, 113-116, 119-132, 137-142, части 1-4, 6-17, 20-22, 26, 27, 29, 30, 33, 36, 37, 43, 47, 62, 64-71, 73, 76-79, 84-86, 88-91, 95, 99-101, 108, 112, 117, 133, 136	53420
	Лаврентьевское	6, 12-15, 18-22, 25-28, 32-38, 41, 47-51, 53, 54, 58, 60-68, 71, 72, 82-88, 94-103, 105, 108-115, 118-125, 135, 137, 145, 148-150, 152-156, части 1-5, 9, 10, 16, 17, 23, 24, 30, 31, 39, 40, 42-46, 52, 55-57, 59, 69, 70, 75, 78-81, 89-93, 104, 106, 107, 116, 117, 127-129, 131-134, 136, 138-144, 146, 147, 151	32949
	Пустошуйское	1-5, 8-12, 15, 26, 29, 35, 37-40, 44-46, 53, 69, 72, 99, 103-105, 108, 112, 118, 126, 134, 142, части 6, 7, 13, 14, 16-25, 27, 28, 30-32, 34, 36, 41-43, 49-52, 54-60, 62-68, 70, 71, 73-89, 91-98, 100-102, 106, 107, 109-111, 113-117, 119-125, 127-133, 135-141, 143	30411

Виды разрешенного использования лесов	Наименование участкового лесничества	Перечень кварталов или их частей	Площадь, га
	Озерское	1-3, 16-18, 20, 24, 25, 28, 44, 46, 52, 53, 56-62, 73, 74, 77-82, 91, 96-101, 116-118, 125-130, 137, 142, 143, 147-150, 173, 174, 205, части 4-9, 11-15, 19, 21-23, 26, 27, 29-43, 45, 47-51, 54, 55, 63-72, 75, 76, 83-90, 92-95, 102-115, 119-124, 131-136, 138-141, 144-146, 151-172, 175-204, 206-208	40945
	Центральное:		
	ТОО «Дальний»	7, 10, 17-23, 46, 47, 55, 56, 60, 64-69, 75, части 3, 6, 8, 9, 13-16, 24-33, 40, 43, 44, 48-52, 57-59, 61, 63, 70-74, 76-78	7960
	Колхоз «Завет Ильича»	4, 6, 13, 17, 25, 27, 37, 41, 42, 46-49, 61, 63, 64, части 1, 2, 5, 18, 19, 22-24, 29, 30, 45, 50, 52-60, 62, 65-67	6662
	Враговское:		
	Колхоз «Прогресс»	16, 18, 22, 36, 45, 49, 50, 54, 58-60, 70, 87-89, части 13-15, 17, 21, 23-25, 27-35, 37-44, 46-48, 51-53, 55-57, 61-69, 71-81, 83, 85, 86	11782
	ТОО «Буденовец»	1, 5, 7, 8, 22, 36, 37, 39, 40, 43, 52, части 2-4, 6, 9-21, 23-35, 38, 41, 42, 44-51, 53-55	8988
	Междуреченское:.		
	Колхоз «Междуреченский»	4, 6, 7, 9-11, 13, 20, 26, 36, 40, 44, 45, 50, 52, 58, части 2, 3, 5, 8, 12, 14-19, 21-25, 27-35, 37-39, 41-43, 46-49, 51, 53-57, 59	8801
	Колхоз «Монзенский»	23, 28, 33, 45, 46, 50, 54, 55, 61, части 1-22, 24-27, 29-32, 34-44, 47-49, 51-53, 56-60, 62	11155
	Святогорское:		
	Колхоз «Шуйское»	36, части 2-35, 37-39	6172
	Колхоз «Завет»	5, 11, части 3, 6-10, 12-24	3944
Итого			255292
Осуществление религиозной деятельности	Шуйское	1-177	36906
	Большедворское	1-142	61615
	Лаврентьевское	1-156	36590
	Пустошуйское	1-143	35631
	Озерское	1-208	46445
	Центральное:		
	ТОО «Дальний»	1-78	13269
	Колхоз «Завет Ильича»	1-67	12372
	Враговское:		
	Колхоз «Прогресс»	1-89	16323
	ТОО «Буденовец»	1-55	10045
	Междуреченское:		

Виды разрешенного использования лесов	Наименование участкового лесничества	Перечень кварталов или их частей	Площадь , га
	Колхоз «Междуреченский»	1-59	10196
	Колхоз «Монзенский»	1-62	12722
	Святогорское:		
	Колхоз «Шуйское»	1-39	7987
	Колхоз «Завет»	1-24	4714
Итого			304815

»

Приложение 3
к приказу Департамента
лесного комплекса области
от «5» сентября 2019 года № 1069

«Таблица 3.1.1

Ограничения по видам целевого назначения

Целевое назначение лесов	Ограничения использованию лесов
Защитные леса, в том числе:	Проведение сплошных рубок в защитных лесах осуществляется в случаях, предусмотренных частью 5.1 статьи 21 Лесного кодекса РФ, и в случаях, если выборочные рубки не обеспечивают замену лесных насаждений, утрачивающих свои средообразующие, водоохранные, санитарно-гигиенические, оздоровительные и иные полезные функции, на лесные насаждения, обеспечивающие сохранение целевого назначения защитных лесов и выполняемых ими полезных функций, если иное не установлено Лесным кодексом РФ
1. Леса, расположенные в водоохранных зонах	<p>Запрещается:</p> <ul style="list-style-type: none"> - осуществление деятельности, несовместимой с целевым назначением и полезными функциями защитных лесов; - проведение сплошных рубок лесных насаждений; - рубка лесных растений, деревьев, занесенных в Красные книги (допускается только в виде вырубок погибших экземпляров); - использование токсичных химических препаратов для охраны и защиты лесов, в том числе в научных целях; - заготовка живицы; - использование для заготовки и сбора недревесных лесных ресурсов, видов растений занесенных в Красную книгу РФ и Красные книги субъектов, а также признаваемые наркотическими веществами в соответствии с Федеральным законом от 08.01.1998 № 3-ФЗ «О наркотических средствах и психотропных веществах», включенные в Перечень видов (пород) деревьев и кустарников, заготовка древесины которых не допускается, утвержденный приказом Рослесхоза от 05.12.2011 № 513; - заготовка и сбор грибов и дикорастущих растений, виды которых занесенных в Красную книгу РФ и Красные книги субъектов РФ или которые признаются наркотическими веществами в соответствии с Федеральным законом от 08.01.1998 № 3-ФЗ «О наркотических средствах и психотропных веществах»; - заготовка березового сока; - выращивание лесных, плодовых, ягодных, декоративных и лекарственных растений; - создание лесных плантаций и их эксплуатация; - переработка древесины и иных лесных ресурсов, создание лесоперерабатывающей инфраструктуры. - ведение сельского хозяйства, за исключением сенокосения и пчеловодства; - строительство и эксплуатация объектов капитального

Целевое назначение лесов	Ограничения использованию лесов
	<p>строительства, за исключением линейных объектов, гидротехнических сооружений и объектов, необходимых для геологического изучения, разведки и добычи нефти и природного газа.</p> <p>В прибрежных защитных полосах не допускается распашка земель, выпас скота</p>
<p>2. Леса, выполняющие функции защиты природных и иных объектов</p>	<p>Проведение сплошных рубок в защитных лесах осуществляется в случаях, предусмотренных частью 5.1 статьи 21 Лесного кодекса РФ, и в случаях, если выборочные рубки не обеспечивают замену лесных насаждений, утрачивающих свои средообразующие, водоохранные, санитарно-гигиенические, оздоровительные и иные полезные функции, на лесные насаждения, обеспечивающие сохранение целевого назначения защитных лесов и выполняемых ими полезных функций, если иное не установлено Лесным кодексом РФ</p>
<p>2.1. Леса, расположенные в защитных полосах лесов</p>	<p>Запрещается проведение сплошных рубок, за исключением случаев, если выборочные рубки не обеспечивают замену лесных насаждений, утрачивающих свои средообразующие, водоохранные, санитарно-гигиенические, оздоровительные и иные полезные функции, на лесные насаждения, обеспечивающие сохранение целевого назначения защитных лесов и выполняемых ими полезных функций.</p> <p>Запрещается:</p> <ul style="list-style-type: none"> - использование лесов для создания лесоперерабатывающей инфраструктуры; - создание лесных плантаций
<p>2.2. Леса, расположенные в зеленых зонах</p>	<p>Запрещается проведение сплошных рубок, за исключением случаев, если выборочные рубки не обеспечивают замену лесных насаждений, утрачивающих свои средообразующие, водоохранные, санитарно-гигиенические, оздоровительные и иные полезные функции, на лесные насаждения, обеспечивающие сохранение целевого назначения защитных лесов и выполняемых ими полезных функций.</p> <p>Запрещается:</p> <ul style="list-style-type: none"> - использование токсичных химических препаратов; - разведка и добыча полезных ископаемых; - ведение сельского хозяйства, за исключением сенокосения и пчеловодства, а также возведения изгородей в целях сенокосения и пчеловодства; - строительство и эксплуатация объектов капитального строительства, за исключением гидротехнических сооружений, линий связи, линий электропередачи, подземных трубопроводов; - осуществление видов деятельности в сфере охотничьего хозяйства; - использование лесов для создания лесоперерабатывающей инфраструктуры; - создание лесных плантаций
<p>3. Ценные леса</p>	<p>Запрещается проведение сплошных рубок, за исключением случаев, если выборочные рубки не обеспечивают замену лесных насаждений, утрачивающих свои средообразующие, водоохранные, санитарно-гигиенические, оздоровительные и</p>

Целевое назначение лесов	Ограничения использованию лесов
	<p>иные полезные функции, на лесные насаждения, обеспечивающие сохранение целевого назначения защитных лесов и выполняемых ими полезных функций.</p> <p>Запрещаются строительство и эксплуатация объектов капитального строительства, за исключением линейных объектов и гидротехнических сооружений</p>
<p>3.1. Леса, имеющие научное или историко-культурное значение</p>	<p>Запрещается проведение сплошных рубок, за исключением случаев, если выборочные рубки не обеспечивают замену лесных насаждений, утрачивающих свои средообразующие, водоохранные, санитарно-гигиенические, оздоровительные и иные полезные функции, на лесные насаждения, обеспечивающие сохранение целевого назначения защитных лесов и выполняемых ими полезных функций.</p> <p>Запрещено:</p> <ul style="list-style-type: none"> - строительство и эксплуатация объектов капитального строительства, за исключением линейных объектов и гидротехнических сооружений; - использование лесов для создания лесоперерабатывающей инфраструктуры; - проведение подсочки; - создание лесных плантаций
<p>3.2. Запретные полосы лесов, расположенные вдоль водных объектов</p>	<p>Запрещается проведение сплошных рубок, за исключением случаев, если выборочные рубки не обеспечивают замену лесных насаждений, утрачивающих свои средообразующие, водоохранные, санитарно-гигиенические, оздоровительные и иные полезные функции, на лесные насаждения, обеспечивающие сохранение целевого назначения защитных лесов и выполняемых ими полезных функций.</p> <p>Запрещено:</p> <ul style="list-style-type: none"> - использование лесов для создания лесоперерабатывающей инфраструктуры; - создание лесных плантаций - строительство и эксплуатация объектов капитального строительства, за исключением линейных объектов, гидротехнических сооружений и объектов, необходимых для геологического изучения, разведки и добычи нефти и природного газа
<p>3.3. Нерестоохранные полосы лесов</p>	<p>Запрещается проведение сплошных рубок, за исключением случаев, если выборочные рубки не обеспечивают замену лесных насаждений, утрачивающих свои средообразующие, водоохранные, санитарно-гигиенические, оздоровительные и иные полезные функции, на лесные насаждения, обеспечивающие сохранение целевого назначения защитных лесов и выполняемых ими полезных функций. Запрещено:</p> <ul style="list-style-type: none"> - использование лесов для создания лесоперерабатывающей инфраструктуры; - создание лесных плантаций; - строительство и эксплуатация объектов капитального строительства, за исключением линейных объектов и гидротехнических сооружений
<p>Эксплуатационные леса</p>	<p>Ограничений нет</p>

Приложение 4
к приказу Департамента
лесного комплекса области
от «5» сентября 2019 года № 1069

«Таблица 3.2.1

Ограничения по видам особо защитных участков лесов

№ п/п	Виды особо защитных участков лесов	Ограничения использования лесов
1.	Берегозащитные участки лесов	<p>В соответствии со статьей 119 Лесного кодекса РФ запрещаются:</p> <ul style="list-style-type: none"> - проведение сплошных рубок лесных насаждений, за исключением случаев, предусмотренных частью 5.1 статьи 21 Лесного кодекса РФ, и случаев, если выборочные рубки не обеспечивают замену лесных насаждений, утрачивающих свои средообразующие, водоохранные, санитарно-гигиенические, оздоровительные и иные полезные функции, на лесные насаждения, обеспечивающие сохранение целевого назначения защитных лесов и выполняемых ими полезных функций; - использование токсичных химических препаратов для охраны и защиты лесов, в том числе в научных целях; - создание и эксплуатация лесных плантаций; - ведение сельского хозяйства, за исключением сенокосения и пчеловодства; - строительство и эксплуатация объектов капитального строительства, за исключением линейных объектов и гидротехнических сооружений. <p>Проведение выборочных рубок допускается только в целях вырубki погибших и поврежденных лесных насаждений (часть 4 статьи 119 Лесного кодекса РФ).</p> <p>В соответствии с Особенности использования, охраны, защиты, воспроизводства лесов, расположенных в водоохранных зонах, лесов, выполняющих функции защиты природных и иных объектов, ценных лесов, а также лесов, расположенных на особо защитных участках лесов, утвержденными приказом Рослесхоза от 14.12.2010 № 485: в прибрежных защитных полосах лесовосстановление осуществляется методами, исключающими сплошную распашку земель;</p> <p>не допускается интродукция видов (пород) деревьев, кустарников, других лесных растений, которые не произрастают в естественных условиях в данном лесном районе;</p> <p>запрещается создание лесоперерабатывающей инфраструктуры.</p> <p>В соответствии со статьей 65 Водного кодекса РФ в границах прибрежных защитных полос запрещаются:</p> <ol style="list-style-type: none"> 1) использование сточных вод для удобрения почв; 2) размещение кладбищ, скотомогильников, мест захоронения отходов производства и погребения, радиоактивных, химических, взрывчатых, токсичных,

№ п/п	Виды особо защитных участков лесов	Ограничения использования лесов
		отравляющих и ядовитых веществ; 3) осуществление авиационных мер по борьбе с вредителями и болезнями растений; 4) движение и стоянка транспортных средств (кроме специальных транспортных средств), за исключением их движения по дорогам и стоянки на дорогах и в специально оборудованных местах, имеющих твердое покрытие; 5) распашка земель; размещение отвалов размываемых грунтов; выпас сельскохозяйственных животных и организация для них летних лагерей, ванн
2.	Заповедные лесные участки	В соответствии с частью 3 статьи 119 Лесного кодекса РФ запрещается: 1) проведение рубок лесных насаждений; 2) использование токсичных химических препаратов; 3) ведение сельского хозяйства; 4) разведка и добыча полезных ископаемых; 5) строительство и эксплуатация объектов капитального строительства. Проведение выборочных рубок допускается только в целях вырубki погибших и поврежденных лесных насаждений (часть 4 статьи 119 Лесного кодекса РФ). Запрещается осуществление деятельности, негативное воздействие которой приведет или может привести к сокращению численности редких и находящихся под угрозой исчезновения диких животных, реликтовых и эндемичных растений, и (или) ухудшению среды их обитания, либо могут устанавливаться ограничения осуществления этой деятельности. Не допускается интродукция видов (пород) деревьев, кустарников, других лесных растений, которые не произрастают в естественных условиях в данном лесном районе. Запрещается создание лесоперерабатывающей инфраструктуры, лесных плантаций. Запрещается выращивание лесных плодовых, ягодных, декоративных, лекарственных растений. Запрещается проведение подсочки лесных насаждений
3.	Плюсовые насаждения	В соответствии со статьей 119 Лесного кодекса РФ запрещаются: - проведение сплошных рубок лесных насаждений, за исключением случаев, предусмотренных частью 5.1 статьи 21 Лесного кодекса РФ, и случаев, если выборочные рубки не обеспечивают замену лесных насаждений, утрачивающих свои средообразующие, водоохранные,
4.	Постоянные лесосеменные участки (ПЛСУ)	санитарно-гигиенические, оздоровительные и иные полезные функции, на лесные насаждения, обеспечивающие сохранение целевого назначения защитных лесов и выполняемых ими полезных функций;
5.	Участки лесов с наличием реликтовых и эндемичных растений	- ведение сельского хозяйства, за исключением сенокошения
6.	Участки лесов вокруг глухариных токов	

№ п/п	Виды особо защитных участков лесов	Ограничения использования лесов
7.	Полосы лесов по берегам рек или иных водных объектов, заселенных бобрами	и пчеловодства; - строительство и эксплуатация объектов капитального строительства, за исключением линейных объектов и гидротехнических сооружений. Запрещается осуществление деятельности, негативное
8.	Иные виды ОЗУ	воздействие которой приведет или может привести к сокращению численности редких и находящихся под угрозой исчезновения диких животных, реликтовых и эндемичных растений, и (или) ухудшению среды их обитания, либо могут устанавливаться ограничения осуществления этой деятельности. Проведение выборочных рубок допускается только в целях вырубки погибших и поврежденных лесных насаждений (часть 4 статьи 119 Лесного кодекса РФ). В соответствии с Особенности использования, охраны, защиты, воспроизводства лесов, расположенных в водоохранных зонах, лесов, выполняющих функции защиты природных и иных объектов, ценных лесов, а также лесов, расположенных на особо защитных участках лесов, утвержденными приказом Рослесхоза от 14.12.2010 № 485: на ПЛСУ допускается проведение выборочных рубок в порядке ухода за плодоношением древесных пород; не допускается интродукция видов (пород) деревьев, кустарников, других лесных растений, которые не произрастают в естественных условиях в данном лесном районе; запрещается создание лесоперерабатывающей инфраструктуры, создание лесных плантаций

КАРТА-СХЕМА

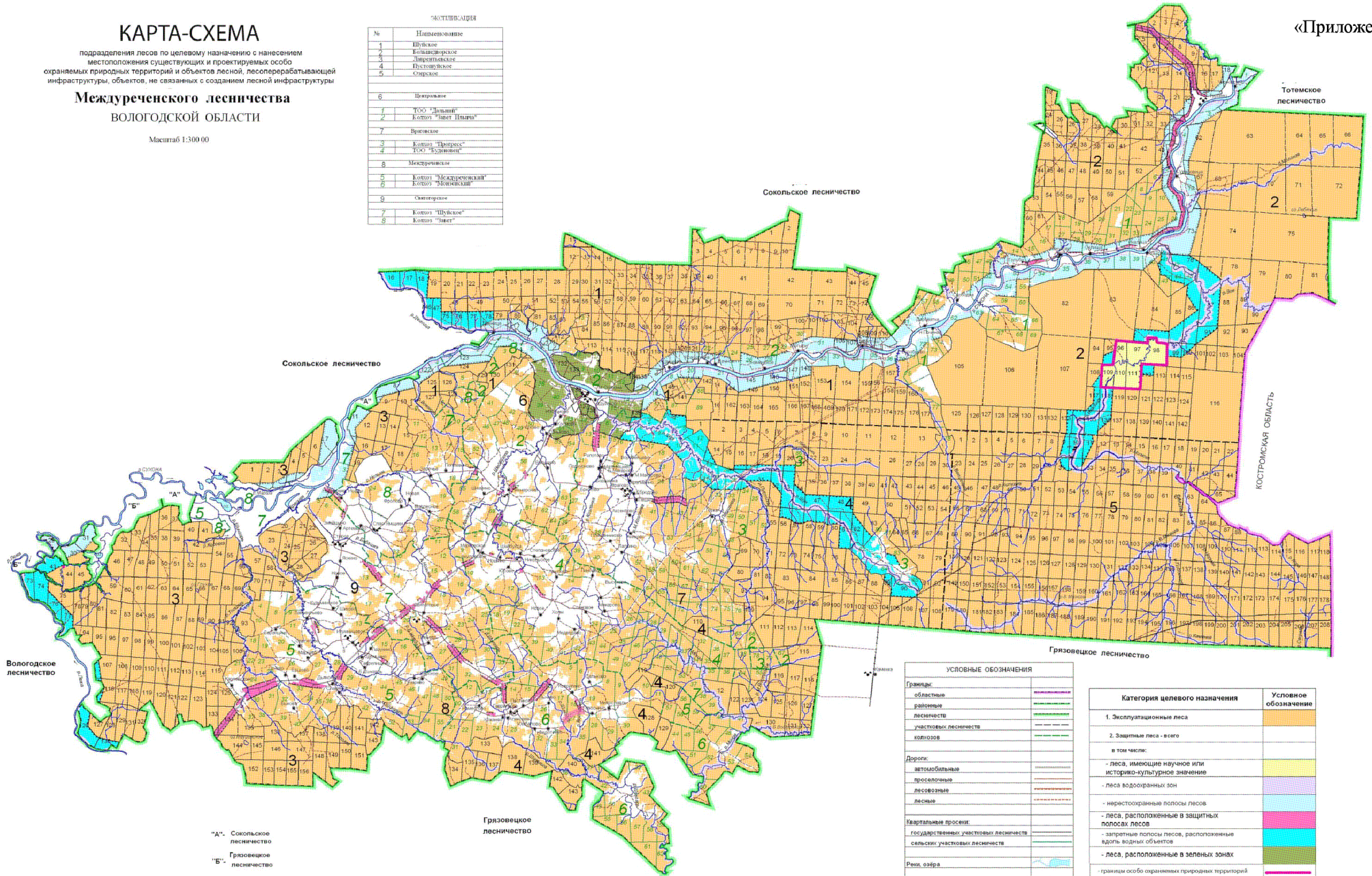
подразделения лесов по целевому назначению с нанесением местоположения существующих и проектируемых особо охраняемых природных территорий и объектов лесной, лесоперерабатывающей инфраструктуры, объектов, не связанных с созданием лесной инфраструктуры

**Междуреченского лесничества
ВОЛОГОДСКОЙ ОБЛАСТИ**

Масштаб 1:300 000

«АКТИВАЦИЯ»

№	Наименование
1	Шуйское
2	Белозерское
3	Увельское
4	Пустовское
5	Сиверское
6	Центральное
7	ТОО "Дальний"
8	Колхоз "Звездный"
9	Враховское
3	Колхоз "Прогресс"
4	ТОО "Буденов"
8	Междуреченское
5	Колхоз "Междуреченский"
6	Колхоз "Монтекаши"
9	Октябрьское
7	Колхоз "Шуйское"
8	Колхоз "Звезд"



УСЛОВНЫЕ ОБОЗНАЧЕНИЯ

Границы:	
областные	—
районные	—
лесничеств	—
участковых лесничеств	—
колхозов	—
Дороги:	
автомобильные	—
проселочные	—
лесовозные	—
лесные	—
Квартальные просеки:	
государственных участковых лесничеств	—
сельских участковых лесничеств	—
Рек, озера	—
Населенные пункты	•
Конторы лесничеств	▼
Конторы участковых лесничеств	★

Категория целевого назначения	Условное обозначение
1. Эксплуатационные леса	
2. Защитные леса - всего	
в том числе:	
- леса, имеющие научное или историко-культурное значение	
- леса водоохранного зон	
- нерестоохраняемые полосы лесов	
- леса, расположенные в защитных полосах лесов	
- запретные полосы лесов, расположенные вдоль водных объектов	
- леса, расположенные в зеленых зонах	
границы особо охраняемых природных территорий	

"А". Сокольское лесничество
"Б". Грязовецкое лесничество

Грязовецкое лесничество