



ПРАВИТЕЛЬСТВО ВОЛОГОДСКОЙ ОБЛАСТИ

ПОСТАНОВЛЕНИЕ

От 19.05.2026

г. Вологда

№ 559

О внесении изменений в постановление Правительства области от 26 ноября 2019 года № 1113

В соответствии с пунктом 1 части 2 статьи 33 Градостроительного кодекса Российской Федерации, законами области от 1 мая 2006 года № 1446-ОЗ «О регулировании градостроительной деятельности на территории Вологодской области», от 15 декабря 2017 года № 4259-ОЗ «О перераспределении полномочий в области градостроительной деятельности между органами местного самоуправления муниципальных образований области и органами государственной власти области», постановлением Правительства области от 16 июля 2018 года № 645 «Об утверждении порядков подготовки и утверждения документов территориального планирования и градостроительного зонирования муниципальных образований области исполнительными органами области»

Правительство области **ПОСТАНОВЛЯЕТ:**

1. Внести в постановление Правительства области от 26 ноября 2019 года № 1113 «Об утверждении правил землепользования и застройки сельского поселения Подлесное Вологодского муниципального района Вологодской области» следующие изменения:

1.1. Наименование постановления изложить в следующей редакции:

«Об утверждении правил землепользования и застройки Вологодского муниципального округа Вологодской области применительно к территории в гра-

ницах Подлесного сельского поселения Вологодского муниципального района Вологодской области, существовавшего до преобразования его в округ».

1.2. В преамбуле слова «органами исполнительной государственной власти области» заменить словами «исполнительными органами области».

1.3. Пункт 1 изложить в следующей редакции:

«1. Утвердить правила землепользования и застройки Вологодского муниципального округа Вологодской области применительно к территории в границах Подлесного сельского поселения Вологодского муниципального района Вологодской области, существовавшего до преобразования его в округ, в следующем составе:

1.1 порядок применения правил землепользования и застройки и внесения в них изменений (приложение 1 к правилам землепользования и застройки);

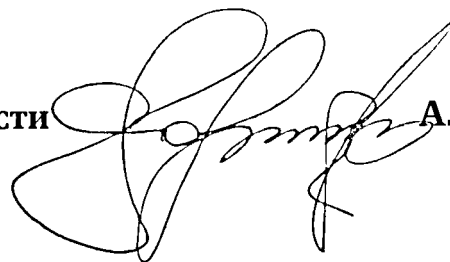
1.2 карта градостроительного зонирования Вологодского муниципального округа Вологодской области применительно к территории в границах Подлесного сельского поселения Вологодского муниципального района Вологодской области, существовавшего до преобразования его в округ (приложение 2 к правилам землепользования и застройки);

1.3 градостроительные регламенты (приложение 3 к правилам землепользования и застройки).».

1.4. Правила землепользования и застройки сельского поселения Подлесное Вологодского муниципального района Вологодской области, утвержденные указанным постановлением, изложить в новой редакции согласно приложению к настоящему постановлению.

2. Настоящее постановление вступает в силу со дня его официального опубликования.

Председатель Правительства области



А.М. Мордвинов

Приложение
к постановлению
Правительства области
от 19.05.2026 № 559
«УТВЕРЖДЕНЫ
постановлением
Правительства области
от 26.11.2019 № 1113

**ПРАВИЛА ЗЕМЛЕПОЛЬЗОВАНИЯ И ЗАСТРОЙКИ
Вологодского муниципального округа Вологодской области
применительно к территории в границах Подлесного сельского
поселения Вологодского муниципального района Вологодской области,
существовавшего до преобразования его в округ**

Приложение 1
к правилам землепользования
и застройки

**Порядок применения правил землепользования и застройки
и внесения в них изменений**

Раздел 1. Общие положения

Глава 1. Введение

1.1. Правила землепользования и застройки Вологодского муниципального округа Вологодской области применительно к территории в границах Подлесного сельского поселения Вологодского муниципального района Вологодской области, существовавшего до преобразования его в округ (далее соответственно – правила землепользования и застройки, Правила) являются документом градостроительного зонирования, которым устанавливаются территориальные зоны, градостроительные регламенты, порядок применения такого документа и порядок внесения в данный документ изменений.

1.2. Правила разрабатываются в целях:

1) создания условий для устойчивого развития территорий муниципальных образований области, сохранения окружающей среды и объектов культурного наследия;

2) создания условий для планировки территорий муниципальных образований области;

3) обеспечения прав и законных интересов физических и юридических лиц, в том числе правообладателей земельных участков и объектов капитального строительства;

4) создания условий для привлечения инвестиций, в том числе путем предоставления возможности выбора наиболее эффективных видов разрешенного использования земельных участков и объектов капитального строительства.

1.3. Правила разработаны на основании приказа Комитета градостроительства и архитектуры области от 17 января 2019 года № 5 «О подготовке проекта правил землепользования и застройки сельского поселения Подлесное Вологодского муниципального района Вологодской области», распоряжения Министерства имущественных отношений и градостроительной деятельности области от 18 сентября 2025 года № 2250-р «О подготовке проекта внесения изменений в правила землепользования и застройки Вологодского муниципального округа Вологодской области применительно к территории в границах Подлесного сельского поселения Вологодского муниципального района Вологодской области, существовавшего до преобразования его в округ, применительно к земельному участку с кадастровым номером 35:25:0705002:1310», в соответствии с Градостроительным кодексом Российской Федерации, Земельным кодексом Российской Федерации, Федеральным законом от 6 октября 2003 года № 131-ФЗ «Об общих принципах организации местного самоуправления в Российской Федерации» (далее – Федеральный закон № 131-ФЗ), законами области от 1 мая 2006 года № 1446-ОЗ «О регулировании градостроительной деятельности на территории Вологодской области», от 15 декабря 2017 года № 4259-ОЗ «О перераспределении полномочий в области градостроительной деятельности между органами местного самоуправления муниципальных образований области и органами

государственной власти области», приказом Росреестра от 10 ноября 2020 года № П/0412 «Об утверждении классификатора видов разрешенного использования земельных участков», постановлением Правительства области от 1 октября 2018 года № 856 «Об утверждении планов-графиков подготовки генеральных планов муниципальных образований области и правил землепользования и застройки поселений области», распоряжением Министерства имущественных отношений и градостроительной деятельности Вологодской области от 26 февраля 2025 года № 417-р «Об утверждении планов-графиков подготовки генеральных планов муниципальных образований области, генеральных планов применительно к населенным пунктам, входящим в состав муниципальных образований области, генеральных планов применительно к части территории, внесения изменений в генеральные планы муниципальных образований области и правил землепользования и застройки муниципальных образований области, внесения изменений в правила землепользования и застройки», иными нормативными правовыми актами Российской Федерации, Вологодской области и муниципальными правовыми актами муниципального образования области.

1.4. Правила разработаны в соответствии с генеральным планом Подлесного сельского поселения Вологодского муниципального района, утвержденным решением Совета Подлесного сельского поселения от 22 декабря 2014 года № 77 (в редакции решения от 16 июня 2017 года № 194), генеральным планом сельского поселения Подлесное применительно к населенному пункту поселок Грибково, утвержденным постановлением Правительства области от 6 ноября 2018 года № 994, генеральным планом сельского поселения Подлесное Вологодского муниципального района Вологодской области применительно к населенному пункту деревня Сестрилка, утвержденным постановлением Правительства области от 6 ноября 2018 года № 994, генеральным планом Марковского сельского поселения Вологодского муниципального района, утвержденным решением Совета Марковского сельского поселения от 31 октября 2013 года № 439, и с учетом сведений из Единого государственного реестра недвижимости.

1.5. Правила подлежат применению на территории Вологодского муниципального округа Вологодской области применительно к территории в границах Подлесного сельского поселения Вологодского муниципального района Вологодской области, существовавшего до преобразования его в округ, предусмотренных законом области от 6 мая 2022 года № 5122-ОЗ «О преобразовании всех поселений, входящих в состав Вологодского муниципального района Вологодской области, путем их объединения, наделении вновь образованного муниципального образования статусом муниципального округа и установлении границ Вологодского муниципального округа Вологодской области», постановлением Правительства Вологодской области от 1 марта 2010 года № 178 «Об утверждении Реестра административно-территориальных единиц Вологодской области».

Глава 2. Открытость и доступность информации о правилах землепользования и застройки

2.1. Настоящие Правила подлежат опубликованию в порядке, установленном для официального опубликования нормативных правовых актов Вологодской области, и размещаются в федеральной государственной информационной системе территориального планирования (далее – ФГИС ТП).

2.2. Физические и юридические лица имеют право участвовать в принятии решений по вопросам землепользования и застройки в соответствии с законодательством Российской Федерации.

Глава 3. Состав Правил

3.1. Правила землепользования и застройки включают в себя:

- 1) порядок применения и внесения изменений в настоящие Правила;
- 2) карту градостроительного зонирования;
- 3) градостроительные регламенты.

3.2. К настоящим Правилам прилагаются сведения о границах территориальных зон (приложение к карте градостроительного зонирования) в виде электронного документа, подготовленного по форме, утвержденной приказом Росреестра от 26 июля 2022 года № П/0292 «Об установлении формы графического описания местоположения границ населенных пунктов, территориальных зон, особо охраняемых природных территорий, зон с особыми условиями использования территории, формы текстового описания местоположения границ населенных пунктов, территориальных зон, требований к точности определения координат характерных точек границ населенных пунктов, территориальных зон, особо охраняемых природных территорий, зон с особыми условиями использования территории, формату электронного документа, содержащего сведения о границах населенных пунктов, территориальных зон, особо охраняемых природных территорий, зон с особыми условиями использования территории», подлежащие передаче в орган регистрации прав.

3.3. На карте градостроительного зонирования устанавливаются границы зон и территорий в соответствии со статьями 34 и 35 Градостроительного кодекса Российской Федерации.

3.4. Градостроительным регламентом определяется правовой режим земельных участков, равно как всего, что находится над и под поверхностью земельных участков и используется в процессе их застройки и последующей эксплуатации объектов капитального строительства. Градостроительные регламенты устанавливаются с учетом статьи 36 Градостроительного кодекса Российской Федерации.

3.5. В целях соблюдения требований части 5 статьи 30 и частей 8-10 статьи 33 Градостроительного кодекса Российской Федерации на карте градостроительного зонирования отображаются границы зон с особыми условиями использования территорий согласно сведениям, содержащимся в Едином

государственном реестре недвижимости (далее – ЕГРН), зоны, у которых приняты решения об их установлении, однако сведения о такой зоне отсутствуют в ЕГРН (часть 8 статьи 26 Федерального закона от 3 августа 2018 года № 342-ФЗ «О внесении изменений в Градостроительный кодекс Российской Федерации и отдельные законодательные акты Российской Федерации»), зоны которые возникают в силу федерального закона (водоохранные зоны, прибрежные защитные полосы, защитные зоны объектов культурного наследия) (часть 1 статьи 106 Земельного кодекса Российской Федерации), границы территорий объектов культурного наследия, границы территорий исторических поселений федерального и регионального значения (часть 5 статьи 30 Градостроительного кодекса Российской Федерации).

3.6. Уточнение указанных в пункте 3.5 настоящего порядка границ, устанавливаемых в соответствии с законодательством Российской Федерации, осуществляется уполномоченным органом в соответствии с частями 8-10 статьи 33 Градостроительного кодекса Российской Федерации без утверждения изменений в настоящие Правила.

3.7. На территории муниципального образования могут быть установлены и действовать ограничения, вступившие в силу с момента их установления уполномоченным органом либо в силу федерального закона, которые отсутствуют на карте градостроительного зонирования.

Раздел 2. Положения о регулировании градостроительного зонирования

Глава 4. Полномочия исполнительных органов области

4.1. К полномочиям Министерства имущественных отношений и градостроительной деятельности Вологодской области (далее – уполномоченный орган) относятся:

- 1) принятие правового акта о подготовке проекта правил землепользования и застройки и по внесению изменений в данный документ;
- 2) утверждение состава и порядка деятельности комиссии по подготовке проекта правил землепользования и застройки;
- 3) организация работы по подготовке проекта правил землепользования и застройки и по внесению изменений в данный документ в соответствии с Порядком подготовки и утверждения документов градостроительного зонирования муниципальных образований области исполнительными органами области, утвержденным постановлением Правительства области от 16 июля 2018 года № 645;
- 4) обеспечение согласования проекта правил землепользования и застройки;
- 5) внесение изменений в правила землепользования и застройки путем их уточнения в случаях, предусмотренных пунктами 3-5 части 2 статьи 33 Градостроительного кодекса Российской Федерации.

4.2. С 1 января 2025 года и до утверждения органом местного самоуправления Вологодского муниципального округа Вологодской области пра-

вил землепользования и застройки применительно ко всей территории муниципального образования области, утверждение документа градостроительного зонирования на часть территории муниципального округа, внесение изменений в документ градостроительного зонирования муниципального образования области осуществляется Правительством области в соответствии с частью 1 статьи 2¹ закона области от 15 декабря 2017 года № 4259-ОЗ «О перераспределении полномочий в области градостроительной деятельности между органами местного самоуправления муниципальных образований области и органами государственной власти области».

Глава 5. Полномочия органов местного самоуправления

К полномочиям органа местного самоуправления муниципального образования относятся полномочия в области градостроительной деятельности, не указанные в главе 4 настоящего порядка, в том числе по организации и проведению общественных обсуждений или публичных слушаний по проекту правил землепользования и застройки, организации деятельности комиссии по вопросам, предусмотренным статьями 39 и 40 Градостроительного кодекса Российской Федерации (далее – Комиссия), а также иные полномочия, в соответствии с Градостроительным кодексом Российской Федерации и уставом муниципального образования, а также нормативными правовыми актами представительного органа.

Раздел 3. Положения о подготовке документации по планировке территорий

Глава 6. Подготовка документации по планировке территории

6.1. Подготовка документации по планировке территории осуществляется в соответствии с главой 5 Градостроительного кодекса Российской Федерации.

6.2. Видами документации по планировке территории являются:

- 1) проект планировки территории;
- 2) проект межевания территории.

6.3. Подготовка графической части документации по планировке территории осуществляется в соответствии с системой координат используемой для ведения единого государственного реестра недвижимости, с использованием цифровой топографической основы, требования к которым устанавливаются уполномоченным федеральным органом исполнительной власти.

6.4. Подготовка документации по планировке территории осуществляется в соответствии с материалами и результатами инженерных изысканий в случаях, если выполнение таких инженерных изысканий требуется в соответствии с Градостроительным кодексом Российской Федерации.

6.5. При подготовке документации по планировке территории до установления границ зон с особыми условиями использования территории учитываются размеры этих зон и ограничения по использованию территории

в границах таких зон, которые устанавливаются в соответствии с законодательством Российской Федерации.

6.6. Согласно части 5 статьи 41 Градостроительного кодекса Российской Федерации применительно к территории, в границах которой не предусматривается осуществление комплексного развития территории, а также не планируется размещение линейных объектов, допускается подготовка проекта межевания территории без подготовки проекта планировки территории в целях, предусмотренных частью 2 статьи 43 Градостроительного кодекса Российской Федерации.

6.7. До вступления в силу в установленном порядке технических регламентов по размещению, проектированию, строительству и эксплуатации зданий, строений, сооружений в случае, если застроенные территории не разделены на земельные участки, границы земельных участков, на которых расположены многоквартирные дома, устанавливаются посредством подготовки проектов планировки территорий и проектов межевания территорий, которые утверждаются главой местной администрации поселения, главой местной администрации в соответствии с полномочиями с соблюдением процедуры общественных обсуждений или публичных слушаний в соответствии со статьями 5¹ и 46 Градостроительного кодекса Российской Федерации. Не допускается требовать в указанном случае предоставление других документов для утверждения проектов планировки территорий, проектов межевания территорий.

6.8. Утвержденная документация по планировке территории (проекты планировки территории и проекты межевания территории) подлежит опубликованию в порядке, установленном для официального опубликования, в течение семи дней со дня утверждения указанной документации и размещается на официальном сайте муниципального образования (при наличии официального сайта муниципального образования) в сети «Интернет»¹.

6.9. Органы местного самоуправления обязаны направлять в орган регистрации прав документы (содержащиеся в них сведения) для внесения сведений в Единый государственный реестр недвижимости в случае принятия ими решений (актов) об утверждении проекта межевания территории в порядке, установленном Федеральным законом № 218-ФЗ.

Раздел 4. Положения о проведении общественных обсуждений или публичных слушаний по вопросам землепользования и застройки

Глава 7. Общественные обсуждения или публичные слушания по вопросам землепользования и застройки

7.1. В целях соблюдения права человека на благоприятные условия жизнедеятельности, прав и законных интересов правообладателей земельных участков и объектов капитального строительства по проектам правил

¹ часть 14 статьи 46 Градостроительного кодекса Российской Федерации.

землепользования и застройки, предусматривающим внесение изменений в указанные документы, проектам решений о предоставлении разрешения на условно разрешенный вид использования земельного участка или объекта капитального строительства, проектам решений о предоставлении разрешения на отклонение от предельных параметров разрешенного строительства, реконструкции объектов капитального строительства в соответствии с уставом муниципального образования в соответствии с полномочиями и с учетом положений Градостроительного кодекса Российской Федерации проводятся общественные обсуждения или публичные слушания, за исключением случаев, предусмотренных Градостроительным кодексом Российской Федерации и другими федеральными законами.

7.2. Уполномоченный орган направляет уведомление о необходимости проведения публичных слушаний или общественных обсуждений с приложением проекта правил землепользования и застройки в орган местного самоуправления, уполномоченный на проведение публичных слушаний, общественных обсуждений в соответствии с муниципальными правовыми актами по завершении процедуры согласования проекта с уполномоченными органами, указанными в пункте 2.6 Порядка подготовки и утверждения документов градостроительного зонирования муниципальных образований области исполнительными органами области, утвержденного постановлением Правительства области от 16 июля 2018 года № 645.

7.3. Порядок проведения процедуры общественных обсуждений или публичных слушаний установлен статьями 5.1, 31 Градостроительного кодекса Российской Федерации, Федеральным законом № 131-ФЗ и уставом муниципального образования в соответствии с полномочиями.

Раздел 5. Положения о внесении изменений в правила землепользования и застройки

Глава 8. Внесение изменений в Правила

8.1. Подготовка предложений о внесении изменений в правила землепользования и застройки осуществляется на основании правового акта уполномоченного органа.

8.2. Основаниями для рассмотрения вопроса о внесении изменений в правила землепользования и застройки являются случаи, предусмотренные статьей 33 Градостроительного кодекса Российской Федерации.

8.3. Внесение изменений в правила землепользования и застройки осуществляется в порядке, предусмотренном статьями 31 и 32 Градостроительного кодекса Российской Федерации, с учетом особенностей, установленных статьей 33 Градостроительного кодекса Российской Федерации, нормативными правовыми актами исполнительных органов области в соответствии с Порядком подготовки и утверждения документов градостроительного зонирования муниципальных образований области исполнительными органами области, утвержденным постановлением Правительства области от

16 июля 2018 года № 645.

Раздел 6. Положения о регулировании иных вопросов землепользования и застройки

Глава 9. Требования к архитектурно-градостроительному облику объектов капитального строительства

На карте градостроительного зонирования настоящих Правил не отображаются территории, в границах которых предусматриваются требования к архитектурно-градостроительному облику объектов капитального строительства. Требования к архитектурно-градостроительному облику объекта капитального строительства не устанавливаются.

Глава 10. Иные вопросы землепользования и застройки

10.1. Иные вопросы землепользования и застройки на территории муниципального образования регулируются законодательством Российской Федерации, нормативными правовыми актами исполнительных органов области, муниципальными правовыми актами.

10.2. В случае отмены либо внесения изменений в нормативные правовые акты Российской Федерации, Вологодской области, настоящие Правила применяются в части, не противоречащей федеральному законодательству и нормативным правовым актам Вологодской области.

Глава 11. Ответственность за нарушение Правил

Лица, виновные в нарушении законодательства о градостроительной деятельности, несут дисциплинарную, имущественную, административную, уголовную ответственность в соответствии с законодательством Российской Федерации.

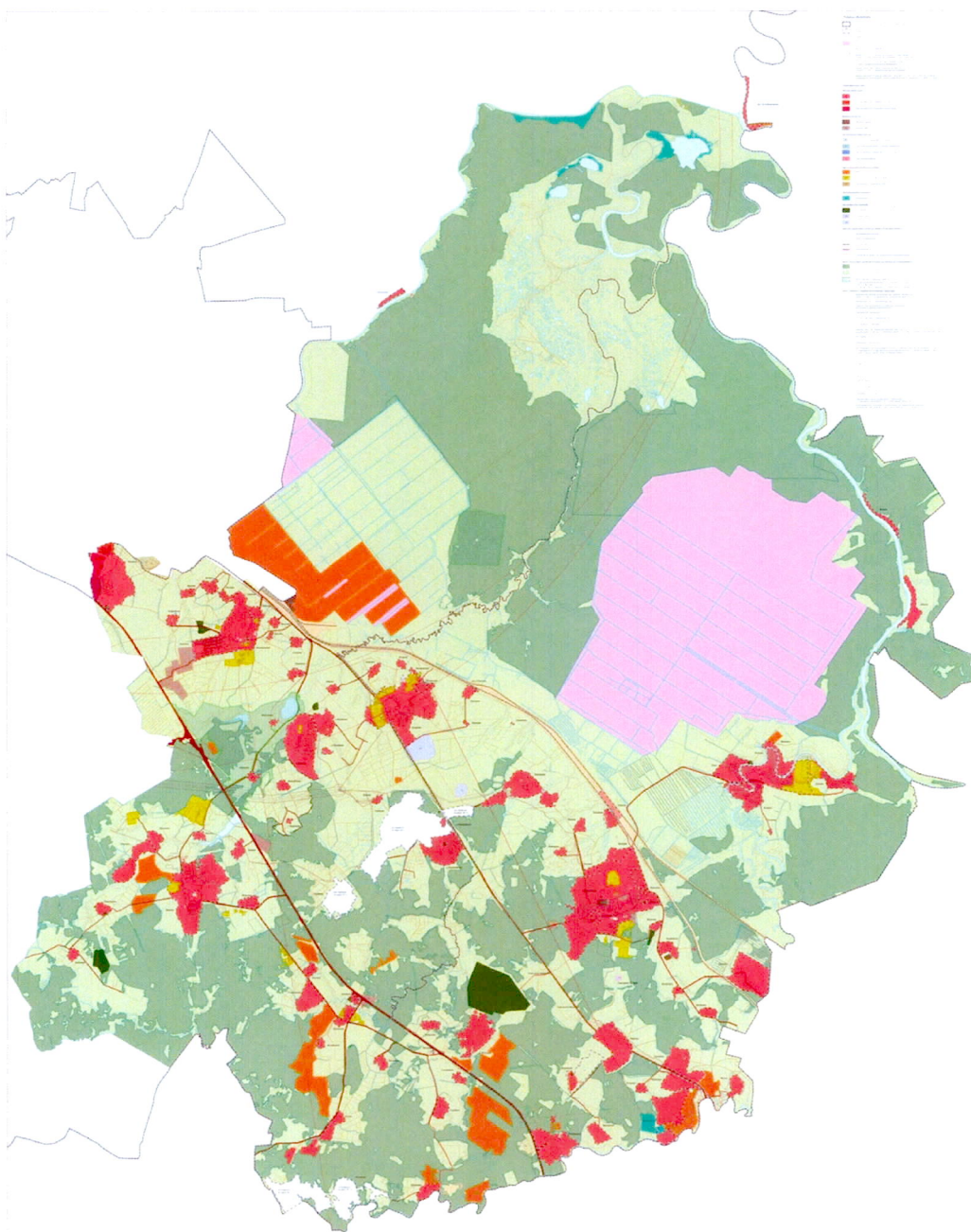
Часть 2. Карты градостроительного зонирования**Глава 12. Перечень карт градостроительного зонирования**

Порядковый номер карты	Название карты
1	Карта градостроительного зонирования Вологодского муниципального округа Вологодской области применительно к территории в границах Подлесного сельского поселения Вологодского муниципального района Вологодской области, существовавшего до преобразования его в округ
1.1	Карта градостроительного зонирования Вологодского муниципального округа Вологодской области применительно к населенному пункту поселок Грибково Подлесного сельского поселения Вологодского муниципального района Вологодской области, существовавшего до преобразования его в округ
1.2	Карта градостроительного зонирования Вологодского муниципального округа Вологодской области применительно к населенному пункту деревня Сестрилка Подлесного сельского поселения Вологодского муниципального района Вологодской области, существовавшего до преобразования его в округ

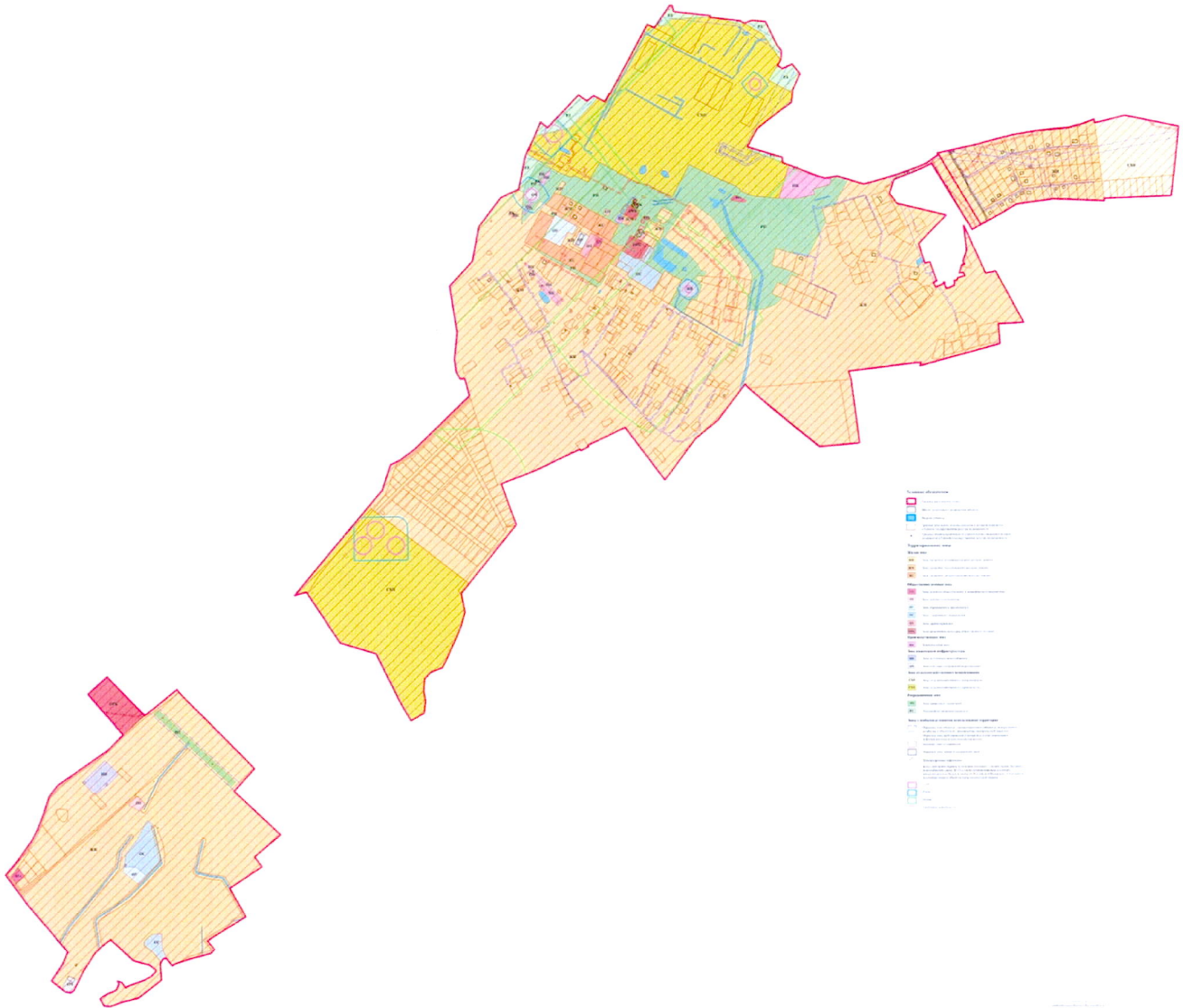
Приложение 2
к правилам землепользования
и застройки

Карты градостроительного зонирования

Карта градостроительного зонирования Вологодского муниципального округа Вологодской области применительно к территории в границах Подлесного сельского поселения Вологодского муниципального района Вологодской области, существовавшего до преобразования его в округ



**Карта градостроительного зонирования Вологодского
муниципального округа Вологодской области применительно
к населенному пункту поселок Грибково Подлесного сельского
поселения Вологодского муниципального района Вологодской
области, существовавшего до преобразования его в округ**



Приложение к карте
градостроительного зонирования

**Сведения о границах территориальных зон
(на электронном носителе)**

Сведения о границах территориальных зон в соответствии с частью 6¹ статьи 30 Градостроительного кодекса Российской Федерации и частью 18¹ статьи 32 Федерального закона от 13 июля 2015 года № 218-ФЗ «О государственной регистрации недвижимости» содержат графическое описание местоположения границ территориальных зон, перечень координат характерных точек этих границ в системе координат, используемой для ведения Единого государственного реестра недвижимости, и выполнены в виде электронного документа (XML-файла), подлежащего передаче в орган регистрации прав.

Приложение 3
к правилам землепользования
и застройки

Градостроительные регламенты

Глава 1. Перечень территориальных зон, выделенных на карте градостроительного зонирования

Порядок установления территориальных зон определен статьей 34 Градостроительный кодекс Российской Федерации. На карте градостроительного зонирования установлены следующие виды территориальных зон.

Кодовые обозначения территориальных зон	Наименование территориальных зон
1	2
Зона населенного пункта	
ЗН	Зона населенного пункта
ЗНС	Зона застройки среднеэтажными жилыми домами
ЗНМ	Зона застройки многоэтажными жилыми домами
Жилая зона (применительно к населенным пунктам: поселок Грибково и деревня Сестрилка)	
ЖИ	Зона застройки индивидуальными жилыми домами
ЖМ	Зона застройки малоэтажными жилыми домами
ЖС	Зона застройки среднеэтажными жилыми домами
Общественно-деловая зона (применительно к населенным пунктам: поселок Грибково и деревня Сестрилка)	
ОА	Зона делового, общественного и коммерческого назначения
ОТ	Зона торгового назначения
ОУ	Зона образования и просвещения
ОС	Зона спортивного назначения
ОЗ	Зона здравоохранения
ОРК	Зона развлечения, культуры, общественного питания
Производственная зона	
ПР	Производственная зона
ПК	Коммунальная зона
Зона инженерной инфраструктуры	
ИВ	Зона источников водоснабжения
ОЧ	Зона очистных сооружений водоотведения
СВ	Зона связи, радиовещания, телевидения, информатики

1	2
ГО	Зона размещения газораспределительного оборудования
ЭЛ	Зона электроснабжения
Зона сельскохозяйственного использования	
КФХ	Зона крестьянско-фермерских хозяйств
СХП	Зона сельскохозяйственного производства
СХС	Зона садоводства
Зона сельскохозяйственного использования (применительно к населенным пунктам: поселок Грибково и деревня Сестрилка)	
СХИ	Зона сельскохозяйственного использования
Зона рекреационного назначения	
РЗ	Рекреационная зона
Зона рекреационного назначения (применительно к населенным пунктам: поселок Грибково и деревня Сестрилка)	
РП	Зона природных территорий
РЛ	Ландшафтно-рекреационная зона
Зона специального назначения	
КЛ	Зона кладбищ
ТО	Зона размещения отходов
РОВ	Зона режимных объектов

Действие градостроительного регламента не распространяется на:
 трубопроводный транспорт;
 линии электропередачи;
 линейно-кабельные сооружения электросвязи;
 автомобильные дороги;
 участки, используемые для осуществления пользования недрами.

Земли, для которых градостроительные регламенты не устанавливаются:
 Земли лесного фонда;
 Особо охраняемые природные территории;
 Земли сельскохозяйственного назначения.

Глава 2. Градостроительные регламенты в установленных территориальных зонах

Смена вида разрешенного использования осуществляется с учетом соответствия требованиям технических регламентов, предельным параметрам разрешенного строительства и реконструкции объектов капитального строительства, а также законодательству Российской Федерации.

Зона населенного пункта

Вид территориальной зоны		Основные виды разрешенного использования		Вспомогательные виды разрешенного использования	Условно разрешенные виды использования	
		наименование	код		наименование	код
1	2	3	4	5	6	7
ЗН	Зона населенного пункта	Для индивидуального жилищного строительства	2.1	Предоставление коммунальных услуг-3.1.1 Благоустройство территории-12.0.2	Многоэтажная жилая застройка (высотная застройка)	2.6
		Малозэтажная многоквартирная жилая застройка	2.1.1	Размещение гаражей для собственных нужд -2.7.2 Предоставление коммунальных услуг-3.1.1 Улично-дорожная сеть-12.0.1 Благоустройство территории-12.0.2	Заправка транспортных средств	4.9.1.1
					Автомобильные мойки	4.9.1.3
				Ремонт автомобилей	4.9.1.4	
		Для ведения личного подсобного хозяйства (приусадебный земельный участок)	2.2	Предоставление коммунальных услуг-3.1.1 Благоустройство территории-12.0.2	Обеспечение спортивно-зрелищных мероприятий	5.1.1
					Оборудованные	5.1.4

1	2	3	4	5	6	7
		Блокированная жилая застройка	2.3	Предоставление коммунальных услуг-3.1.1 Благоустройство территории-12.0.2	площадки для занятий спортом Авиационный спорт	5.1.6
		Передвижное жилье	2.4	Предоставление коммунальных услуг-3.1.1 Благоустройство территории-12.0.2	Спортивные базы Легкая промышленность	5.1.7 6.3
		Среднеэтажная жилая застройка	2.5	Предоставление коммунальных услуг-3.1.1 Благоустройство территории-12.0.2	Пищевая промышленность	6.4
		Обслуживание жилой застройки	2.7	Хранение автотранспорта-2.7.1 Предоставление коммунальных услуг-3.1.1 Улично-дорожная сеть-12.0.1 Благоустройство территории-12.0.2	Строительная промышленность Склад Складские площадки	6.6 6.9 6.9.1
		Хранение автотранспорта	2.7.1	Предоставление коммунальных услуг-3.1.1 Благоустройство территории-12.0.2	Научно-производственная деятельность	6.12
		Размещение гаражей для собственных нужд	2.7.2	Предоставление коммунальных услуг-3.1.1 Благоустройство территории-12.0.2	Железнодорожные пути Животноводство	7.1.1 1.7

1	2	3	4	5	6	7
		Предоставление коммунальных услуг	3.1.1	Благоустройство территории-12.0.2	Скотоводство	1.8
		Административные здания организаций, обеспечивающих предоставление коммунальных услуг	3.1.2	Предоставление коммунальных услуг-3.1.1 Служебные гаражи-4.9 Благоустройство территории-12.0.2	Птицеводство Хранение и переработка сельскохозяйственной продукции	1.10 1.15
		Дома социального обслуживания	3.2.1	Предоставление коммунальных услуг-3.1.1 Служебные гаражи-4.9 Благоустройство территории-12.0.2	Обеспечение сельскохозяйственного производства	1.18
		Оказание социальной помощи населению	3.2.2	Предоставление коммунальных услуг-3.1.1 Служебные гаражи-4.9 Благоустройство территории-12.0.2	Сенокошение Объекты дорожного сервиса	1.19 4.9.1
		Оказание услуг связи	3.2.3	Предоставление коммунальных услуг-3.1.1 Благоустройство территории-12.0.2	Ведение огородничества	13.1
		Общежития	3.2.4	Хранение автотранспорта-2.7.1 Предоставление коммунальных услуг-3.1.1 Улично-дорожная сеть-12.0.1 Благоустройство		

1	2	3	4	5	6	7
				территории-12.0.2		
		Бытовое обслуживание	3.3	Предоставление коммунальных услуг-3.1.1 Благоустройство территории-12.0.2		
		Амбулаторно-поликлиническое обслуживание	3.4.1	Предоставление коммунальных услуг-3.1.1 Служебные гаражи-4.9 Благоустройство территории-12.0.2		
		Стационарное медицинское обслуживание	3.4.2	Предоставление коммунальных услуг-3.1.1 Служебные гаражи-4.9 Благоустройство территории-12.0.2		
		Медицинские организации особого назначения	3.4.3	Предоставление коммунальных услуг-3.1.1 Служебные гаражи-4.9 Благоустройство территории-12.0.2		
		Дошкольное, начальное и среднее общее образование	3.5.1	Предоставление коммунальных услуг-3.1.1 Служебные гаражи-4.9 Благоустройство территории-12.0.2		
		Среднее и высшее профессиональное образование	3.5.2	Предоставление коммунальных услуг-3.1.1 Служебные гаражи-4.9		

1	2	3	4	5	6	7
				Благоустройство территории-12.0.2		
		Объекты культурно-досуговой деятельности	3.6.1	Предоставление коммунальных услуг-3.1.1 Служебные гаражи-4.9 Благоустройство территории-12.0.2		
		Парки культуры и отдыха	3.6.2	Предоставление коммунальных услуг-3.1.1 Служебные гаражи-4.9 Благоустройство территории-12.0.2		
		Цирки и зверинцы	3.6.3	Предоставление коммунальных услуг-3.1.1 Служебные гаражи-4.9 Благоустройство территории-12.0.2		
		Осуществление религиозных обрядов	3.7.1	Предоставление коммунальных услуг-3.1.1 Служебные гаражи-4.9 Благоустройство территории-12.0.2		
		Религиозное управление и образование	3.7.2	Предоставление коммунальных услуг-3.1.1 Общежития-3.2.4 Служебные гаражи-4.9 Благоустройство территории-12.0.2		

1	2	3	4	5	6	7
		Государственное управление	3.8.1	Предоставление коммунальных услуг-3.1.1 Служебные гаражи-4.9 Благоустройство территории-12.0.2		
		Представительская деятельность	3.8.2	Предоставление коммунальных услуг-3.1.1 Служебные гаражи-4.9 Благоустройство территории-12.0.2		
		Обеспечение деятельности в области гидрометеорологии и смежных с ней областях	3.9.1	Благоустройство территории-12.0.2		
		Проведение научных исследований	3.9.2	Предоставление коммунальных услуг-3.1.1 Служебные гаражи-4.9 Благоустройство территории-12.0.2		
		Проведение научных испытаний	3.9.3	Предоставление коммунальных услуг-3.1.1 Служебные гаражи-4.9 Благоустройство территории-12.0.2		
		Амбулаторное ветеринарное обслуживание	3.10.1	Предоставление коммунальных услуг-3.1.1 Служебные гаражи-4.9		

1	2	3	4	5	6	7
				Благоустройство территории-12.0.2		
		Деловое управление	4.1	Предоставление коммунальных услуг-3.1.1 Служебные гаражи-4.9 Благоустройство территории-12.0.2		
		Рынки	4.3	Предоставление коммунальных услуг-3.1.1 Служебные гаражи-4.9 Благоустройство территории-12.0.2		
		Магазины	4.4	Предоставление коммунальных услуг-3.1.1 Служебные гаражи-4.9 Благоустройство территории-12.0.2		
		Банковская и страховая деятельность	4.5	Предоставление коммунальных услуг-3.1.1 Служебные гаражи-4.9 Благоустройство территории-12.0.2		
		Общественное питание	4.6	Предоставление коммунальных услуг-3.1.1 Служебные гаражи-4.9 Благоустройство территории-12.0.2		
		Гостиничное	4.7	Предоставление		

1	2	3	4	5	6	7
		обслуживание		коммунальных услуг-3.1.1 Служебные гаражи-4.9 Благоустройство территории-12.0.2		
		Развлекательные мероприятия	4.8.1	Предоставление коммунальных услуг-3.1.1 Служебные гаражи-4.9 Благоустройство территории-12.0.2		
		Проведение азартных игр	4.8.2	Предоставление коммунальных услуг-3.1.1 Служебные гаражи-4.9 Благоустройство территории-12.0.2		
		Служебные гаражи	4.9	Предоставление коммунальных услуг-3.1.1 Благоустройство территории-12.0.2		
		Выставочно-ярмарочная деятельность	4.10	Предоставление коммунальных услуг-3.1.1 Служебные гаражи-4.9 Благоустройство территории-12.0.2		
		Обеспечение занятий спортом в помещениях	5.1.2	Предоставление коммунальных услуг-3.1.1 Служебные гаражи-4.9 Благоустройство территории-12.0.2		

1	2	3	4	5	6	7
		Площадки для занятий спортом	5.1.3	Предоставление коммунальных услуг-3.1.1 Служебные гаражи-4.9 Благоустройство территории-12.0.2		
		Водный спорт	5.1.5	Предоставление коммунальных услуг-3.1.1 Служебные гаражи-4.9 Благоустройство территории-12.0.2		
		Природно-познавательный туризм	5.2	Предоставление коммунальных услуг-3.1.1 Благоустройство территории-12.0.2		
		Туристическое обслуживание	5.2.1	Предоставление коммунальных услуг-3.1.1 Благоустройство территории-12.0.2		
		Причалы для маломерных судов	5.4	Предоставление коммунальных услуг-3.1.1 Благоустройство территории-12.0.2		
		Энергетика	6.7	Предоставление коммунальных услуг-3.1.1 Благоустройство территории-12.0.2		
		Обслуживание железнодорожных	7.1.2	Предоставление коммунальных услуг-3.1.1		

1	2	3	4	5	6	7
		перевозок		Служебные гаражи-4.9 Благоустройство территории-12.0.2		
		Размещение автомобильных дорог	7.2.1	Предоставление коммунальных услуг-3.1.1 Благоустройство территории-12.0.2		
		Обслуживание перевозок пассажиров	7.2.2	Предоставление коммунальных услуг-3.1.1 Служебные гаражи-4.9 Благоустройство территории-12.0.2		
		Стоянки транспорта общего пользования	7.2.3	Предоставление коммунальных услуг-3.1.1 Благоустройство территории-12.0.2		
		Водный транспорт	7.3	Предоставление коммунальных услуг-3.1.1 Благоустройство территории-12.0.2		
		Воздушный транспорт	7.4	Предоставление коммунальных услуг-3.1.1 Благоустройство территории-12.0.2		
		Обеспечение внутреннего правопорядка	8.3	Предоставление коммунальных услуг-3.1.1 Благоустройство территории-12.0.2		

1	2	3	4	5	6	7
		Обеспечение деятельности по исполнению наказаний	8.4	Предоставление коммунальных услуг-3.1.1 Благоустройство территории-12.0.2		
		Курортная деятельность	9.2	Предоставление коммунальных услуг-3.1.1 Служебные гаражи-4.9 Благоустройство территории-12.0.2		
		Санаторная деятельность	9.2.1	Предоставление коммунальных услуг-3.1.1 Служебные гаражи-4.9 Благоустройство территории-12.0.2		
		Историко-культурная деятельность	9.3	Благоустройство территории-12.0.2		
		Улично-дорожная сеть	12.0.1	Предоставление коммунальных услуг-3.1.1 Благоустройство территории-12.0.2		
		Благоустройство территории	12.0.2	Предоставление коммунальных услуг-3.1.1		
		Земельные участки общего назначения	13.0	Благоустройство территории-12.0.2		
		Ведение огородничества	13.1	Предоставление коммунальных услуг-3.1.1 Благоустройство территории-12.0.2		

1	2	3	4	5	6	7		
		Ведение садоводства	13.2	Предоставление коммунальных услуг-3.1.1 Благоустройство территории-12.0.2				
		Связь	6.8	Предоставление коммунальных услуг-3.1.1 Благоустройство территории-12.0.2				
		Общее пользование водными объектами	11.1	Предоставление коммунальных услуг-3.1.1 Благоустройство территории- 12.0.2				
ЗНС	Зона застройки среднеэтажными жилыми домами	Среднеэтажная жилая застройка	2.5	Улично-дорожная сеть-12.0.1	Заправка транспортных средств	4.9.1.1		
				Благоустройство территории-12.0.2			Автомобильные мойки	4.9.1.3
				Хранение автотранспорта-2.7.1			Ремонт автомобилей	4.9.1.4
				Размещение гаражей для собственных нужд -2.7.2	Обеспечение спортивно-зрелищных мероприятий	5.1.1		
				Предоставление коммунальных услуг-3.1.1				
		Малозэтажная многоквартирная жилая застройка	2.1.1	Предоставление коммунальных услуг-3.1.1 Благоустройство территории-12.0.2	Оборудованные площадки для занятий спортом	5.1.4		
		Дошкольное, начальное и среднее общее	3.5.1	Предоставление коммунальных услуг-3.1.1	Авиационный спорт	5.1.6		

1	2	3	4	5	6	7
		образование		Благоустройство территории-12.0.2		
		Связь	6.8	Предоставление коммунальных услуг-3.1.1 Благоустройство территории-12.0.2	Спортивные базы Легкая промышленность	5.1.7 6.3
		Обеспечение внутреннего правопорядка	8.3	Предоставление коммунальных услуг-3.1.1 Благоустройство территории-12.0.2	Пищевая промышленность	6.4
		Историко-культурная деятельность	9.3	Благоустройство территории-12.0.2	Строительная промышленность	6.6
		Предоставление коммунальных услуг	3.1.1	Благоустройство территории-12.0.2	Склад	6.9
		Улично-дорожная сеть	12.0.1	Предоставление коммунальных услуг-3.1.1 Благоустройство территории-12.0.2	Складские площадки Научно-производственная деятельность Железнодорожные пути Размещение автомобильных дорог	6.9.1 6.12 7.1.1 7.2.1

1	2	3	4	5	6	7
ЗНМ	Зона застройки многоэтажными жилыми домами	Многоэтажная жилая застройка (высотная застройка)	2.6	Предоставление коммунальных услуг-3.1.1 Благоустройство территории-12.0.2	Заправка транспортных средств	4.9.1.1
		Среднеэтажная жилая застройка	2.5	Предоставление коммунальных услуг-3.1.1 Благоустройство территории-12.0.2	Автомобильные мойки	4.9.1.3
					Ремонт автомобилей	4.9.1.4
		Малозэтажная многоквартирная жилая застройка	2.1.1	Предоставление коммунальных услуг-3.1.1 Благоустройство территории-12.0.2	Обеспечение спортивно-зрелищных мероприятий	5.1.1
					Оборудованные площадки для занятий спортом	5.1.4
		Дошкольное, начальное и среднее общее образование	3.5.1	Предоставление коммунальных услуг-3.1.1 Благоустройство территории-12.0.2	Авиационный спорт	5.1.6
		Связь	6.8	Предоставление коммунальных услуг-3.1.1 Благоустройство территории-12.0.2	Спортивные базы	5.1.7
		Обеспечение внутреннего правопорядка	8.3	Предоставление коммунальных услуг-3.1.1 Благоустройство территории-12.0.2	Легкая промышленность	6.3
Историко-культурная деятельность	9.3	Предоставление коммунальных услуг-3.1.1 Благоустройство территории-12.0.2	Пищевая промышленность	6.4		
			Строительная промышленность	6.6		

1	2	3	4	5	6	7
		Предоставление коммунальных услуг	3.1.1	Благоустройство территории-12.0.2	Склад	6.9
		Улично-дорожная сеть	12.0.1	Предоставление коммунальных услуг-3.1.1 Благоустройство территории-12.0.2	Складские площадки	6.9.1
					Научно-производственная деятельность	6.12
					Железнодорожные пути	7.1.1
					Размещение автомобильных дорог	7.2.1

Примечание 1. В качестве вспомогательных видов разрешенного использования земельных участков, дополнительно к перечисленным выше, могут использоваться пожарные водоемы.

Жилая зона (применительно к населенным пунктам: поселок Грибково, деревня Сестрилка)

Виды территориальной зоны		Основные виды разрешенного использования		Вспомогательные виды разрешенного использования	Условно разрешенные виды использования	
		наименование	код		наименование	код
1	2	3	4	5	6	7
ЖИ	Зона застройки индивидуальными жилыми домами	Для индивидуального жилищного строительства	2.1	Благоустройство территории-12.0.2 Размещение гаражей для собственных нужд -2.7.2 Предоставление коммунальных услуг-3.1.1	Малоэтажная многоквартирная жилая застройка	2.1.1
		Для ведения личного подсобного хозяйства (приусадебный земельный участок)	2.2	Предоставление коммунальных услуг-3.1.1 Благоустройство территории-12.0.2	Передвижное жилье	2.4
		Блокированная жилая застройка	2.3	Предоставление коммунальных услуг-3.1.1 Благоустройство территории-12.0.2	Осуществление религиозных обрядов	3.7.1
		Хранение автотранспорта	2.7.1	Предоставление коммунальных услуг-3.1.1 Благоустройство территории-12.0.2		
		Размещение гаражей для собственных нужд	2.7.2	Предоставление коммунальных услуг-3.1.1 Благоустройство территории-12.0.2		

1	2	3	4	5	6	7
		Предоставление коммунальных услуг	3.1.1	Благоустройство территории-12.0.2		
		Оказание услуг связи	3.2.3	Предоставление коммунальных услуг-3.1.1 Служебные гаражи-4.9 Благоустройство территории-12.0.2		
		Бытовое обслуживание	3.3	Предоставление коммунальных услуг-3.1.1 Благоустройство территории-12.0.2		
		Амбулаторно-поликлиническое обслуживание	3.4.1	Предоставление коммунальных услуг-3.1.1 Служебные гаражи-4.9 Благоустройство территории-12.0.2		
		Дошкольное, начальное и среднее общее образование	3.5.1	Предоставление коммунальных услуг-3.1.1 Служебные гаражи-4.9 Благоустройство территории-12.0.2		
		Магазины	4.4	Благоустройство территории-12.0.2		
		Связь	6.8	Благоустройство территории-12.0.2		
		Историко-культурная деятельность	9.3	Предоставление коммунальных услуг-3.1.1 Благоустройство		

1	2	3	4	5	6	7
				территории-12.0.2		
		Общее пользование водными объектами	11.1	Предоставление коммунальных услуг-3.1.1 Благоустройство территории-12.0.2		
		Улично-дорожная сеть	12.0.1	Предоставление коммунальных услуг-3.1.1 Благоустройство территории-12.0.2		
		Благоустройство территории	12.0.2	Предоставление коммунальных услуг-3.1.1		
		Земельные участки общего назначения	13.0	Предоставление коммунальных услуг-3.1.1 Благоустройство территории-12.0.2		
		Ведение огородничества	13.1	Предоставление коммунальных услуг-3.1.1 Благоустройство территории-12.0.2		
		Ведение садоводства	13.2	Предоставление коммунальных услуг-3.1.1 Размещение гаражей для собственных нужд -2.7.2 Благоустройство территории-12.0.2		

1	2	3	4	5	6	7
ЖМ	Зона застройки малоэтажными жилыми домами	Малоэтажная многоквартирная жилая застройка	2.1.1	Улично-дорожная сеть-12.0.1 Благоустройство территории-12.0.2 Размещение гаражей для собственных нужд -2.7.2 Предоставление коммунальных услуг-3.1.1	Среднеэтажная жилая застройка	2.5
		Для индивидуального жилищного строительства	2.1	Предоставление коммунальных услуг-3.1.1 Благоустройство территории-12.0.2	Передвижное жилье	2.4
		Блокированная жилая застройка	2.3	Предоставление коммунальных услуг-3.1.1 Благоустройство территории-12.0.2	Деловое управление	4.1
		Хранение автотранспорта	2.7.1	Предоставление коммунальных услуг-3.1.1 Благоустройство территории-12.0.2	Стационарное медицинское обслуживание	3.4.2
		Размещение гаражей для собственных нужд	2.7.2	Предоставление коммунальных услуг-3.1.1 Благоустройство территории-12.0.2	Гостиничное обслуживание	4.7
		Предоставление коммунальных услуг	3.1.1	Благоустройство территории-12.0.2	Осуществление религиозных обрядов	3.7.1

1	2	3	4	5	6	7
		Дома социального обслуживания	3.2.1	Предоставление коммунальных услуг-3.1.1 Служебные гаражи-4.9 Благоустройство территории-12.0.2		
		Оказание социальной помощи населению	3.2.2	Предоставление коммунальных услуг-3.1.1 Служебные гаражи-4.9 Благоустройство территории-12.0.2		
		Оказание услуг связи	3.2.3	Предоставление коммунальных услуг-3.1.1 Благоустройство территории-12.0.2		
		Общежития	3.2.4	Предоставление коммунальных услуг-3.1.1 Благоустройство территории-12.0.2		
		Бытовое обслуживание	3.3	Предоставление коммунальных услуг-3.1.1 Благоустройство территории-12.0.2		
		Амбулаторно-поликлиническое обслуживание	3.4.1	Предоставление коммунальных услуг-3.1.1 Служебные гаражи-4.9 Благоустройство территории-12.0.2		

1	2	3	4	5	6	7
		Дошкольное, начальное и среднее общее образование	3.5.1	Предоставление коммунальных услуг-3.1.1 Благоустройство территории-12.0.2		
		Магазины	4.4	Предоставление коммунальных услуг-3.1.1 Служебные гаражи-4.9 Благоустройство территории-12.0.2		
		Связь	6.8	Предоставление коммунальных услуг-3.1.1 Благоустройство территории-12.0.2		
		Обеспечение внутреннего правопорядка	8.3	Предоставление коммунальных услуг-3.1.1 Благоустройство территории-12.0.2		
		Историко-культурная деятельность	9.3	Благоустройство территории-12.0.2		
		Улично-дорожная сеть	12.0.1	Предоставление коммунальных услуг-3.1.1 Благоустройство территории-12.0.2		
		Благоустройство территории	12.0.2	Предоставление коммунальных услуг-3.1.1		
ЖС	Зона застройки среднеэтажными	Среднеэтажная жилая застройка	2.5	Улично-дорожная сеть- 12.0.1	Передвижное жильё	2.4

1	2	3	4	5	6	7	
	жилыми домами			Благоустройство территории-12.0.2 Хранение автотранспорта-2.7.1 Размещение гаражей для собственных нужд -2.7.2 Предоставление коммунальных услуг-3.1.1	Деловое управление Стационарное медицинское обслуживание Гостиничное обслуживание	4.1 3.4.2 4.7	
			Малоэтажная многоквартирная жилая застройка	2.1.1	Улично-дорожная сеть-12.0.1 Благоустройство территории-12.0.2 Размещение гаражей для собственных нужд -2.7.2 Предоставление коммунальных услуг-3.1.1	Осуществление религиозных обрядов	3.7.1
			Хранение автотранспорта	2.7.1	Предоставление коммунальных услуг-3.1.1 Благоустройство территории-12.0.2		
			Размещение гаражей для собственных нужд	2.7.2	Предоставление коммунальных услуг-3.1.1 Благоустройство территории-12.0.2		
			Предоставление коммунальных услуг	3.1.1	Благоустройство территории-12.0.2		
			Дома социального обслуживания	3.2.1	Предоставление коммунальных услуг-3.1.1		

1	2	3	4	5	6	7
				Служебные гаражи-4.9 Благоустройство территории-12.0.2		
		Оказание социальной помощи населению	3.2.2	Предоставление коммунальных услуг-3.1.1 Служебные гаражи-4.9 Благоустройство территории-12.0.2		
		Оказание услуг связи	3.2.3	Предоставление коммунальных услуг-3.1.1 Благоустройство территории-12.0.2		
		Общежития	3.2.4	Предоставление коммунальных услуг-3.1.1 Благоустройство территории-12.0.2		
		Бытовое обслуживание	3.3	Предоставление коммунальных услуг-3.1.1 Благоустройство территории-12.0.2		
		Амбулаторно-поликлиническое обслуживание	3.4.1	Предоставление коммунальных услуг-3.1.1 Служебные гаражи-4.9 Благоустройство территории-12.0.2		
		Дошкольное, начальное и среднее общее образование	3.5.1	Предоставление коммунальных услуг-3.1.1 Благоустройство		

1	2	3	4	5	6	7
				территории-12.0.2		
		Магазины	4.4	Предоставление коммунальных услуг-3.1.1 Благоустройство территории-12.0.2		
		Связь	6.8	Предоставление коммунальных услуг-3.1.1 Благоустройство территории-12.0.2		
		Обеспечение внутреннего правопорядка	8.3	Предоставление коммунальных услуг-3.1.1 Благоустройство территории-12.0.2		
		Историко-культурная деятельность	9.3	-		
		Улично-дорожная сеть	12.0.1	Предоставление коммунальных услуг-3.1.1 Благоустройство территории-12.0.2		
		Благоустройство территории	12.0.2	Предоставление коммунальных услуг-3.1.1		

Общественно-деловая зона(применительно к населенным пунктам: поселок Грибково, деревня Сестрилка)

Вид территориальной зоны		Основные виды разрешенного использования		Вспомогательные виды разрешенного использования	Условно разрешенные виды использования	
		наименование	код	наименование	наименование	код
1	2	3	4	5	6	7
ОА	Зона делового, общественного и коммерческого назначения	Дома социального обслуживания	3.2.1	Предоставление коммунальных услуг-3.1.1 Служебные гаражи-4.9 Благоустройство территории-12.0.2	Среднеэтажная жилая застройка	2.5
		Оказание социальной помощи населению	3.2.2	Предоставление коммунальных услуг-3.1.1 Служебные гаражи-4.9 Благоустройство территории-12.0.2	Малоэтажная многоквартирная жилая застройка	2.1.1
		Оказание услуг связи	3.2.3	Предоставление коммунальных услуг-3.1.1 Благоустройство территории-12.0.2	Склад	6.9
		Бытовое обслуживание	3.3	Предоставление коммунальных услуг-3.1.1 Благоустройство территории-12.0.2	Складские площадки	6.9.1
					Заправка транспортных средств	4.9.1.1
					Обеспечение дорожного отдыха	4.9.1.2
					Автомобильные мойки	4.9.1.3
					Ремонт автомобилей	4.9.1.4

1	2	3	4	5	6	7
		Осуществление религиозных обрядов	3.7.1	Благоустройство территории-12.0.2		
		Государственное управление	3.8.1	Предоставление коммунальных услуг-3.1.1 Служебные гаражи-4.9 Благоустройство территории-12.0.2		
		Представительская деятельность	3.8.2	Предоставление коммунальных услуг-3.1.1 Служебные гаражи-4.9 Благоустройство территории-12.0.2		
		Обеспечение деятельности в области гидрометеорологии и смежных с ней областях	3.9.1	Благоустройство территории-12.0.2		
		Проведение научных исследований	3.9.2	Предоставление коммунальных услуг-3.1.1 Служебные гаражи-4.9 Благоустройство территории-12.0.2		
		Проведение научных испытаний	3.9.3	Предоставление коммунальных услуг-		

1	2	3	4	5	6	7
				3.1.1 Служебные гаражи-4.9 Благоустройство территории-12.0.2		
		Амбулаторное ветеринарное обслуживание	3.10.1	Предоставление коммунальных услуг- 3.1.1 Служебные гаражи-4.9 Благоустройство территории-12.0.2		
		Деловое управление	4.1	Предоставление коммунальных услуг- 3.1.1 Служебные гаражи-4.9 Благоустройство территории-12.0.2		
		Рынки	4.3	Предоставление коммунальных услуг- 3.1.1 Служебные гаражи-4.9 Благоустройство территории-12.0.2		
		Магазины	4.4	Предоставление коммунальных услуг- 3.1.1 Служебные гаражи-4.9 Благоустройство территории-12.0.2		

1	2	3	4	5	6	7
		Банковская и страховая деятельность	4.5	Предоставление коммунальных услуг-3.1.1 Служебные гаражи-4.9 Благоустройство территории-12.0.2		
		Гостиничное обслуживание	4.7	Предоставление коммунальных услуг-3.1.1 Служебные гаражи-4.9 Благоустройство территории-12.0.2		
		Служебные гаражи	4.9	Предоставление коммунальных услуг-3.1.1 Благоустройство территории-12.0.2		
		Выставочно-ярмарочная деятельность	4.10	Предоставление коммунальных услуг-3.1.1 Благоустройство территории-12.0.2		
		Предоставление коммунальных услуг	3.1.1	Благоустройство территории-12.0.2		
		Связь	6.8	Предоставление коммунальных услуг-3.1.1 Благоустройство		

1	2	3	4	5	6	7
				территории-12.0.2		
		Размещение автомобильных дорог	7.2.1	Предоставление коммунальных услуг- 3.1.1 Благоустройство территории- 12.0.2		
		Стоянки транспорта общего пользования	7.2.3	Предоставление коммунальных услуг- 3.1.1 Благоустройство территории-12.0.2		
		Обеспечение внутреннего правопорядка	8.3	Предоставление коммунальных услуг- 3.1.1 Благоустройство территории-12.0.2		
		Историко-культурная деятельность	9.3	Благоустройство территории-12.0.2		
		Улично-дорожная сеть	12.0.1	Предоставление коммунальных услуг- 3.1.1 Благоустройство территории-12.0.2		
		Благоустройство территории	12.0.2	Предоставление коммунальных услуг- 3.1.1		
ОТ	Зона торгового назначения	Объекты торговли (торговые центры,	4.2	Улично-дорожная сеть- 12.0.1	Склад	6.9

1	2	3	4	5	6	7
		торгово-развлекательные центр (комплексы)		Благоустройство территории-12.0.2 Предоставление коммунальных услуг-3.1.1	Складские площадки	6.9.1
		Рынки	4.3	Предоставление коммунальных услуг-3.1.1 Служебные гаражи-4.9 Благоустройство территории-12.0.2	Заправка транспортных средств	4.9.1.1
		Магазины	4.4	Предоставление коммунальных услуг-3.1.1 Служебные гаражи-4.9 Благоустройство территории-12.0.2	Обеспечение дорожного отдыха	4.9.1.2
		Выставочно-ярмарочная деятельность	4.10	Предоставление коммунальных услуг-3.1.1 Служебные гаражи-4.9 Благоустройство территории-12.0.2	Автомобильные мойки	4.9.1.3
		Хранение автотранспорта	2.7.1	Предоставление коммунальных услуг-3.1.1 Благоустройство территории-12.0.2	Ремонт автомобилей	4.9.1.4

1	2	3	4	5	6	7
		Предоставление коммунальных услуг	3.1.1	Благоустройство территории-12.0.2		
		Бытовое обслуживание	3.3	Предоставление коммунальных услуг-3.1.1 Благоустройство территории-12.0.2		
		Осуществление религиозных обрядов-	3.7.1	Предоставление коммунальных услуг-3.1.1 Благоустройство территории-12.0.2		
		Служебные гаражи	4.9	Предоставление коммунальных услуг-3.1.1 Благоустройство территории-12.0.2		
		Связь	6.8	Предоставление коммунальных услуг-3.1.1 Благоустройство территории-12.0.2		
		Размещение автомобильных дорог	7.2.1	Предоставление коммунальных услуг-3.1.1 Благоустройство территории- 12.0.2		
		Стоянки транспорта	7.2.3	Предоставление		

1	2	3	4	5	6	7
		общего пользования		коммунальных услуг- 3.1.1 Благоустройство территории-12.0.2		
		Обеспечение внутреннего правопорядка	8.3	Предоставление коммунальных услуг- 3.1.1 Благоустройство территории-12.0.2		
		Историко-культурная деятельность	9.3	Благоустройство территории-12.0.2		
		Улично-дорожная сеть	12.0.1	Предоставление коммунальных услуг- 3.1.1 Благоустройство территории-12.0.2		
		Благоустройство территории	12.0.2	Предоставление коммунальных услуг- 3.1.1		
ОУ	Зона образования и просвещения	Дошкольное, начальное и среднее общее образование	3.5.1	Благоустройство территории-12.0.2 Предоставление коммунальных услуг- 3.1.1	Общежития Обеспечение спортивно- зрелищных мероприятий	3.2.4 5.1.1
		Среднее и высшее профессиональное образование	3.5.2	Благоустройство территории-12.0.2 Служебные гаражи-4.9 Предоставление	Спортивные базы Оборудованные площадки для занятий спортом	5.1.7 5.1.4

1	2	3	4	5	6	7
				коммунальных услуг- 3.1.1	Авиационный спорт	5.1.6
		Осуществление религиозных обрядов	3.7.1	Предоставление коммунальных услуг- 3.1.1 Благоустройство территории-12.0.2		
		Обеспечение занятий спортом в помещениях	5.1.2	Предоставление коммунальных услуг- 3.1.1 Благоустройство территории-12.0.2		
		Площадки для занятий спортом	5.1.3	Предоставление коммунальных услуг- 3.1.1 Благоустройство территории-12.0.2		
		Предоставление коммунальных услуг	3.1.1	Благоустройство территории-12.0.2		
ОС	Зона спортивного назначения	Обеспечение занятий спортом в помещениях	5.1.2	Предоставление коммунальных услуг- 3.1.1 Благоустройство территории-12.0.2	Обеспечение спортивно-зрелищных мероприятий	5.1.1
		Площадки для занятий спортом	5.1.3	Предоставление коммунальных услуг- 3.1.1 Благоустройство	Оборудованные площадки для занятий спортом	5.1.4
					Авиационный спорт	5.1.6
					Спортивные базы	5.1.7

1	2	3	4	5	6	7
				территории-12.0.2		
		Водный спорт	5.1.5	Предоставление коммунальных услуг-3.1.1 Служебные гаражи-4.9 Благоустройство территории-12.0.2	Общежития Склад Складские площадки	3.2.4 6.9 6.9.1
		Магазины	4.4	Предоставление коммунальных услуг-3.1.1 Служебные гаражи-4.9 Благоустройство территории-12.0.2	Заправка транспортных средств Обеспечение дорожного отдыха	4.9.1.1 4.9.1.2
		Передвижное жилье	2.4	Предоставление коммунальных услуг-3.1.1 Благоустройство территории-12.0.2	Автомобильные мойки Ремонт автомобилей	4.9.1.3 4.9.1.4
		Предоставление коммунальных услуг	3.1.1	Благоустройство территории-12.0		
		Осуществление религиозных обрядов	3.7.1	Предоставление коммунальных услуг-3.1.1 Благоустройство территории-12.0.2		
		Связь	6.8	Предоставление коммунальных услуг-3.1.1		

1	2	3	4	5	6	7
				Благоустройство территории-12.0.2		
		Размещение автомобильных дорог	7.2.1	Предоставление коммунальных услуг-3.1.1 Благоустройство территории- 12.0.2		
		Стоянки транспорта общего пользования	7.2.3	Предоставление коммунальных услуг-3.1.1 Благоустройство территории-12.0.2		
		Обеспечение внутреннего правопорядка	8.3	Предоставление коммунальных услуг-3.1.1 Благоустройство территории-12.0.2		
		Историко-культурная деятельность	9.3	Благоустройство территории-12.0.2		
		Общее пользование водными объектами	11.1	Благоустройство территории-12.0.2		
		Улично-дорожная сеть	12.0.1	Предоставление коммунальных услуг-3.1.1 Благоустройство территории-12.0.2		
		Благоустройство территории	12.0.2	Предоставление коммунальных услуг-		

1	2	3	4	5	6	7
				3.1.1		
03	Зона здравоохранения	Амбулаторно-поликлиническое обслуживание	3.4.1	Предоставление коммунальных услуг-3.1.1 Служебные гаражи-4.9 Благоустройство территории-12.0.2	Заправка транспортных средств	4.9.1.1
		Стационарное медицинское обслуживание	3.4.2	Предоставление коммунальных услуг-3.1.1 Служебные гаражи-4.9 Благоустройство территории-12.0.2	Обеспечение дорожного отдыха	4.9.1.2
		Медицинские организации особого назначения	3.4.3	Предоставление коммунальных услуг-3.1.1 Служебные гаражи-4.9 Благоустройство территории-12.0.2	Автомобильные мойки	4.9.1.3
		Курортная деятельность	9.2	Предоставление коммунальных услуг-3.1.1 Служебные гаражи-4.9 Благоустройство территории-12.0.2	Ремонт автомобилей	4.9.1.4
		Санаторная деятельность	9.2.1	Предоставление коммунальных услуг-3.1.1		

1	2	3	4	5	6	7
				Служебные гаражи-4.9 Благоустройство территории-12.0.2		
		Предоставление коммунальных услуг	3.1.1	Благоустройство территории-12.0.2		
		Осуществление религиозных обрядов	3.7.1	Предоставление коммунальных услуг-3.1.1 Благоустройство территории- 12.0.2		
		Связь	6.8	Предоставление коммунальных услуг-3.1.1 Благоустройство территории-12.0.2		
		Размещение автомобильных дорог	7.2.1	Предоставление коммунальных услуг-3.1.1 Благоустройство территории- 12.0.2		
		Стоянки транспорта общего пользования	7.2.3	Предоставление коммунальных услуг-3.1.1 Благоустройство территории-12.0.2		
		Обеспечение внутреннего правопорядка	8.3	Предоставление коммунальных услуг-3.1.1		

1	2	3	4	5	6	7
				Благоустройство территории-12.0.2		
		Историко-культурная деятельность	9.3	Благоустройство территории-12.0.2		
		Общее пользование водными объектами	11.1	Благоустройство территории-12.0.2		
		Улично-дорожная сеть	12.0.1	Предоставление коммунальных услуг-3.1.1 Благоустройство территории-12.0.2		
		Благоустройство территории	12.0.2	Предоставление коммунальных услуг-3.1.1		
ОРК	Зона развлечения, культуры, общественного питания	Предоставление коммунальных услуг	3.1.1	Благоустройство территории-12.0.2	Склад	6.9
		Оказание услуг связи	3.2.3	Предоставление коммунальных услуг-3.1.1 Благоустройство территории-12.0.2	Складские площадки	6.9.1
		Бытовое обслуживание	3.3	Предоставление коммунальных услуг-3.1.1 Благоустройство территории-12.0.2	Обеспечение спортивно-зрелищных мероприятий	5.1.1
		Объекты культурно-досуговой	3.6.1	Предоставление коммунальных услуг-	Оборудованные площадки для занятий спортом	5.1.4
					Заправка транспортных средств	4.9.1.1
					Обеспечение дорожного	4.9.1.2

1	2	3	4	5	6	7
		деятельности		3.1.1 Служебные гаражи-4.9 Благоустройство территории-12.0.2	отдыха Автомобильные мойки	4.9.1.3
		Парки культуры и отдыха	3.6.2	Предоставление коммунальных услуг-3.1.1 Служебные гаражи-4.9 Благоустройство территории-12.0.2	Ремонт автомобилей	4.9.1.4
		Цирки и зверинцы	3.6.3	Предоставление коммунальных услуг-3.1.1 Служебные гаражи-4.9 Благоустройство территории-12.0.2		
		Осуществление религиозных обрядов	3.7.1	Предоставление коммунальных услуг-3.1.1 Благоустройство территории-12.0.2		
		Деловое управление	4.1	Предоставление коммунальных услуг-3.1.1 Служебные гаражи-4.9 Благоустройство территории-12.0.2		
		Объекты торговли	4.2	Улично-дорожная сеть-		

1	2	3	4	5	6	7
		(торговые центры, торгово-развлекательные центры (комплексы))		12.0.1 Благоустройство территории-12.0.2 Предоставление коммунальных услуг-3.1.1		
		Рынки	4.3	Предоставление коммунальных услуг-3.1.1 Служебные гаражи-4.9 Благоустройство территории-12.0.2		
		Магазины	4.4	Предоставление коммунальных услуг-3.1.1 Служебные гаражи-4.9 Благоустройство территории-12.0.2		
		Общественное питание	4.6	Предоставление коммунальных услуг-3.1.1 Служебные гаражи-4.9 Благоустройство территории-12.0.2		
		Гостиничное обслуживание	4.7	Предоставление коммунальных услуг-3.1.1 Служебные гаражи-4.9		

1	2	3	4	5	6	7
				Благоустройство территории-12.0.2		
		Развлекательные мероприятия	4.8.1	Предоставление коммунальных услуг-3.1.1 Служебные гаражи-4.9 Благоустройство территории-12.0.2		
		Проведение азартных игр	4.8.2	Предоставление коммунальных услуг-3.1.1 Служебные гаражи-4.9 Благоустройство территории-12.0.2		
		Выставочно-ярмарочная деятельность	4.10	Предоставление коммунальных услуг-3.1.1 Служебные гаражи-4.9 Благоустройство территории-12.0.2		
		Связь	6.8	Предоставление коммунальных услуг-3.1.1 Благоустройство территории-12.0.2		
		Размещение автомобильных дорог	7.2.1	Предоставление коммунальных услуг-3.1.1		

1	2	3	4	5	6	7
				Благоустройство территории- 12.0.2		
		Стоянки транспорта общего пользования	7.2.3	Предоставление коммунальных услуг- 3.1.1 Благоустройство территории-12.0.2		
		Обеспечение внутреннего правопорядка	8.3	Предоставление коммунальных услуг- 3.1.1 Благоустройство территории-12.0.2		
		Историко-культурная деятельность	9.3	Благоустройство территории-12.0.2		
		Общее пользование водными объектами	11.1	Благоустройство территории-12.0.2		
		Улично-дорожная сеть	12.0.1	Предоставление коммунальных услуг- 3.1.1 Благоустройство территории-12.0.2		
		Благоустройство территории	12.0.2	Предоставление коммунальных услуг- 3.1.1		

Производственная зона

Вид территориальной зоны		Основные виды разрешенного использования		Вспомогательные виды разрешенного использования	Условно разрешенные виды использования	
		наименование	код		наименование	код
1	2	3	4	5	6	7
ПР	Производственная зона	Автомобилестроительная промышленность	6.2.1	Улично-дорожная сеть-12.0.1 Благоустройство территории-12.0.2 Хранение автотранспорта-2.7.1 Общественное питание-4.6 Гостиничное обслуживание-4.7 Предоставление коммунальных услуг-3.1.1	Склад Складские площадки	6.9 6.9.1
		Легкая промышленность	6.3	Улично-дорожная сеть-12.0.1 Благоустройство территории-12.0.2 Хранение автотранспорта-2.7.1 Общественное питание-4.6 Гостиничное		

1	2	3	4	5	6	7
				обслуживание-4.7 Предоставление коммунальных услуг-3.1.1		
		Фармацевтическая промышленность	6.3.1	Улично-дорожная сеть-12.0.1 Благоустройство территории-12.0.2 Хранение автотранспорта-2.7.1 Общественное питание-4.6 Гостиничное обслуживание-4.7 Предоставление коммунальных услуг-3.1.1		
		Пищевая промышленность	6.4	Улично-дорожная сеть-12.0.1 Благоустройство территории-12.0.2 Хранение автотранспорта-2.7.1 Общественное питание-4.6 Гостиничное обслуживание-4.7 Предоставление		

1	2	3	4	5	6	7
				коммунальных услуг- 3.1.1		
		Нефтехимическая промышленность	6.5	Улично-дорожная сеть- 12.0.1 Благоустройство территории-12.0.2 Хранение автотранспорта-2.7.1 Общественное питание- 4.6 Гостиничное обслуживание-4.7 Предоставление коммунальных услуг- 3.1.1		
		Строительная промышленность	6.6	Улично-дорожная сеть- 12.0.1 Благоустройство территории-12.0.2 Хранение автотранспорта-2.7.1 Общественное питание- 4.6 Гостиничное обслуживание-4.7 Предоставление коммунальных услуг- 3.1.1		

1	2	3	4	5	6	7
		Целлюлозно-бумажная промышленность	6.11	Улично-дорожная сеть-12.0.1 Благоустройство территории-12.0.2 Хранение автотранспорта-2.7.1 Общественное питание-4.6 Гостиничное обслуживание-4.7 Предоставление коммунальных услуг-3.1.1		
		Научно-производственная деятельность	6.12	Улично-дорожная сеть-12.0.1 Благоустройство территории-12.0.2 Хранение автотранспорта-2.7.1 Общественное питание-4.6 Гостиничное обслуживание-4.7 Предоставление коммунальных услуг-3.1.1		
		Предоставление коммунальных услуг	3.1.1	Благоустройство территории-12.0.2		

1	2	3	4	5	6	7
		Связь	6.8	Предоставление коммунальных услуг-3.1.1 Благоустройство территории-12.0.2		
		Передвижное жилье	2.4	Предоставление коммунальных услуг-3.1.1 Благоустройство территории-12.0.2		
ПК	Коммунальная зона	Хранение автотранспорта	2.7.1	Благоустройство территории-12.0.2 Предоставление коммунальных услуг-3.1.1		
		Размещение гаражей для собственных нужд	2.7.2	Благоустройство территории-12.0.2 Предоставление коммунальных услуг-3.1.1		
		Предоставление коммунальных услуг	3.1.1	Благоустройство территории-12.0.2		
		Административные здания организаций, обеспечивающих предоставление коммунальных услуг	3.1.2	Предоставление коммунальных услуг-3.1.1 Служебные гаражи-4.9 Благоустройство территории-12.0.2		

1	2	3	4	5	6	7
		Бытовое обслуживание	3.3	Предоставление коммунальных услуг-3.1.1 Служебные гаражи-4.9 Благоустройство территории-12.0.2		
		Амбулаторное ветеринарное обслуживание	3.10.1	Предоставление коммунальных услуг-3.1.1 Служебные гаражи-4.9 Благоустройство территории-12.0.2		
		Приюты для животных	3.10.2	Предоставление коммунальных услуг-3.1.1 Служебные гаражи-4.9 Благоустройство территории-12.0.2		
		Объекты торговли (торговые центры, торгово-развлекательные центры (комплексы))	4.2	Улично-дорожная сеть-12.0.1 Благоустройство территории-12.0.2 Предоставление коммунальных услуг-3.1.1		
		Склад	6.9	Предоставление коммунальных услуг-3.1.1		

1	2	3	4	5	6	7
				Служебные гаражи-4.9 Улично-дорожная сеть-12.0.1 Благоустройство территории-12.0.2		
		Складские площадки	6.9.1	Предоставление коммунальных услуг-3.1.1 Улично-дорожная сеть-12.0.1 Благоустройство территории-12.0.2		

Примечание 1. В качестве вспомогательных видов разрешенного использования земельных участков, дополнительно к перечисленным выше, могут использоваться пожарные водоемы.

Зона инженерной инфраструктуры

Вид территориальной зоны		Основные виды разрешенного использования		Вспомогательные виды разрешенного использования	Условно разрешенные виды использования	
		наименование	код		наименование	код
1	2	3	4	5	6	7
ИВ	Зона источников водоснабжения	Предоставление коммунальных услуг	3.1.1	Благоустройство территории- 12.0.2		
		Общее пользование водными объектами	11.1	Предоставление коммунальных услуг-3.1.1 Благоустройство		

1	2	3	4	5	6	7
				территории- 12.0.2		
		Специальное пользование водными объектами	11.2	Предоставление коммунальных услуг- 3.1.1 Благоустройство территории- 12.0.2		
		Трубопроводный транспорт	7.5	Предоставление коммунальных услуг- 3.1.1 Благоустройство территории- 12.0.2		
ОЧ	Зона очистных сооружений водоотведения	Предоставление коммунальных услуг	3.1.1	Благоустройство территории- 12.0.2		
		Трубопроводный транспорт	7.5	Предоставление коммунальных услуг- 3.1.1 Благоустройство территории- 12.0.2		
СВ	Зона связи, радиовещания, телевидения, информатики	Предоставление коммунальных услуг	3.1.1	Благоустройство территории- 12.0.2		
		Связь	6.8	Предоставление коммунальных услуг- 3.1.1 Благоустройство территории-12.0.2		
ГО	Зона размещения	Предоставление	3.1.1	Благоустройство		

1	2	3	4	5	6	7
	газораспределительного оборудования	коммунальных услуг		территории- 12.0.2		
		Трубопроводный транспорт	7.5	Предоставление коммунальных услуг- 3.1.1 Благоустройство территории- 12.0.2		
ЭЛ	Зона электроснабжения	Предоставление коммунальных услуг	3.1.1	Благоустройство территории- 12.0.2		
		Энергетика	6.7	Предоставление коммунальных услуг- 3.1.1 Благоустройство территории- 12.0.2		
		Связь	6.8	Предоставление коммунальных услуг- 3.1.1 Благоустройство территории-12.0.2		

Зона сельскохозяйственного использования

Вид территориальной зоны		Основные виды разрешенного использования		Вспомогательные виды разрешенного использования	Условно разрешенные виды использования	
		наименование	код	наименование	наименование	код
1	2	3	4	5	6	7
СХС	Зона садоводства	Овощеводство	1.3	Благоустройство территории-12.0.2 Предоставление коммунальных услуг- 3.1.1		
		Садоводство	1.5	Предоставление коммунальных услуг- 3.1.1		
		Предоставление коммунальных услуг	3.1.1	Благоустройство территории-12.0.2		
		Магазины	4.4	Улично-дорожная сеть- 12.0.1 Благоустройство территории-12.0.2 Предоставление коммунальных услуг- 3.1.1		
		Земельные участки общего назначения	13.0	Улично-дорожная сеть-12.0.1 Благоустройство территории-12.0.2		

1	2	3	4	5	6	7
				Предоставление коммунальных услуг-3.1.1		
		Ведение огородничества	13.1	Предоставление коммунальных услуг-3.1.1		
		Ведение садоводства	13.2	Улично-дорожная сеть-12.0.1 Благоустройство территории-12.0.2 Предоставление коммунальных услуг-3.1.1		
		Связь	6.8	Благоустройство территории-12.0.2 Предоставление коммунальных услуг-3.1.1		
СХП	Зона сельскохозяйственного производства	Растениеводство	1.1	Хранение и переработка сельскохозяйственной продукции-1.15 Предоставление коммунальных услуг-3.1.1	Научное обеспечение сельского хозяйства	1.14
		Выращивание зерновых и иных сельскохозяйственных	1.2	Предоставление коммунальных услуг-3.1.1		

1	2	3	4	5	6	7
		культур				
		Овощеводство	1.3	Обеспечение сельскохозяйственного производства-1.18 Предоставление коммунальных услуг-3.1.1		
		Выращивание тонизирующих, лекарственных, цветочных культур	1.4	Предоставление коммунальных услуг-3.1.1		
		Садоводство	1.5	Предоставление коммунальных услуг-3.1.1		
		Животноводство	1.7	Хранение и переработка сельскохозяйственной продукции-1.15 Обеспечение сельскохозяйственного производства-1.18 Предоставление коммунальных услуг-3.1.1 Склад -6.9 Складские площадки-6.9.1		
		Скотоводство	1.8	Хранение и		

1	2	3	4	5	6	7
				переработка сельскохозяйственной продукции-1.15 Обеспечение сельскохозяйственного производства-1.18 Предоставление коммунальных услуг- 3.1.1 Склад -6.9 Складские площадки- 6.9.1		
		Звероводство	1.9	Хранение и переработка сельскохозяйственной продукции-1.15 Обеспечение сельскохозяйственного производства-1.18 Предоставление коммунальных услуг- 3.1.1 Склад -6.9 Складские площадки- 6.9.1		
		Птицеводство	1.10	Хранение и переработка сельскохозяйственной		

1	2	3	4	5	6	7
				продукции-1.15 Обеспечение сельскохозяйственного производства-1.18 Предоставление коммунальных услуг- 3.1.1 Склад -6.9 Складские площадки- 6.9.1		
		Свиноводство	1.11	Хранение и переработка сельскохозяйственной продукции-1.15 Обеспечение сельскохозяйственного производства-1.18 Предоставление коммунальных услуг- 3.1.1 Склад -6.9 Складские площадки- 6.9.1		
		Пчеловодство	1.12	Хранение и переработка сельскохозяйственной продукции-1.15 Обеспечение		

1	2	3	4	5	6	7
				сельскохозяйственного производства-1.18 Предоставление коммунальных услуг- 3.1.1 Склад -6.9 Складские площадки- 6.9.1		
		Рыбоводство	1.13	Хранение и переработка сельскохозяйственной продукции-1.15 Обеспечение сельскохозяйственного производства-1.18 Предоставление коммунальных услуг- 3.1.1 Склад -6.9 Складские площадки- 6.9.1		
		Хранение и переработка сельскохозяйственной продукции	1.15	Обеспечение сельскохозяйственного производства-1.18 Предоставление коммунальных услуг- 3.1.1 Склад-6.9		

1	2	3	4	5	6	7
				Складские площадки-6.9.1		
		Склад	6.9	Предоставление коммунальных услуг-3.1.1		
		Ведение личного подсобного хозяйства на полевых участках	1.16	Предоставление коммунальных услуг-3.1.1		
		Питомники	1.17	Хранение и переработка сельскохозяйственной продукции-1.15 Обеспечение сельскохозяйственного производства-1.18 Предоставление коммунальных услуг-3.1.1 Склад-6.9 Складские площадки-6.9.1		
		Обеспечение сельскохозяйственного производства	1.18	Хранение и переработка сельскохозяйственной продукции-1.15 Предоставление коммунальных услуг-3.1.1		

1	2	3	4	5	6	7
				Склад -6.9 Складские площадки-6.9.1		
		Сенокошение	1.19	-		
		Выпас сельскохозяйственных животных	1.20	-		
		Предоставление коммунальных услуг	3.1.1	Благоустройство территории-12.0.2		
		Передвижное жилье	2.4	Предоставление коммунальных услуг-3.1.1 Благоустройство территории-12.0.2		
		Связь	6.8	Предоставление коммунальных услуг-3.1.1 Благоустройство территории-12.0.2		
КФХ	Зона крестьянско-фермерских хозяйств	Выращивание зерновых и иных сельскохозяйственных культур	1.2	Предоставление коммунальных услуг-3.1.1	Научное обеспечение сельского хозяйства	1.14
		Овощеводство	1.3	Обеспечение сельскохозяйственного производства-1.18 Предоставление коммунальных услуг-		

1	2	3	4	5	6	7
				3.1.1		
		Выращивание тонизирующих, лекарственных, цветочных культур	1.4	Предоставление коммунальных услуг- 3.1.1		
		Садоводство	1.5	Предоставление коммунальных услуг- 3.1.1		
		Выращивание льна и конопли	1.6	-		
		Скотоводство	1.8	Хранение и переработка сельскохозяйственной продукции-1.15 Обеспечение сельскохозяйственного производства-1.18 Предоставление коммунальных услуг- 3.1.1 Склад -6.9 Складские площадки- 6.9.1		
		Звероводство	1.9	Хранение и переработка сельскохозяйственной продукции-1.15 Обеспечение		

1	2	3	4	5	6	7
				сельскохозяйственного производства-1.18 Предоставление коммунальных услуг- 3.1.1 Склад-6.9 Складские площадки- 6.9.1		
		Птицеводство	1.10	Хранение и переработка сельскохозяйственной продукции-1.15 Обеспечение сельскохозяйственного производства-1.18 Предоставление коммунальных услуг- 3.1.1 Склад -6.9 Складские площадки- 6.9.1		
		Свиноводство	1.11	Хранение и переработка сельскохозяйственной продукции-1.15 Обеспечение сельскохозяйственного производства-1.18		

1	2	3	4	5	6	7
				Предоставление коммунальных услуг-3.1.1 Склад -6.9 Складские площадки-6.9.1		
		Пчеловодство	1.12	Хранение и переработка сельскохозяйственной продукции-1.15 Обеспечение сельскохозяйственного производства-1.18 Предоставление коммунальных услуг-3.1.1 Склад -6.9 Складские площадки-6.9.1		
		Рыбоводство	1.13	Хранение и переработка сельскохозяйственной продукции-1.15 Обеспечение сельскохозяйственного производства-1.18 Предоставление коммунальных услуг-		

1	2	3	4	5	6	7
				3.1.1 Склад -6.9 Складские площадки- 6.9.1		
		Хранение и переработка сельскохозяйственной продукции	1.15	Обеспечение сельскохозяйственного производства-1.18 Предоставление коммунальных услуг- 3.1.1 Склад -6.9 Складские площадки- 6.9.1		
		Склад	6.9	Предоставление коммунальных услуг- 3.1.1		
		Ведение личного подсобного хозяйства на полевых участках	1.16	Предоставление коммунальных услуг- 3.1.1		
		Питомники	1.17	Хранение и переработка сельскохозяйственной продукции-1.15 Обеспечение сельскохозяйственного производства-1.18 Предоставление коммунальных услуг-		

1	2	3	4	5	6	7
				3.1.1 Склад -6.9 Складские площадки- 6.9.1		
		Обеспечение сельскохозяйственного производства	1.18	Хранение и переработка сельскохозяйственной продукции-1.15 Предоставление коммунальных услуг- 3.1.1 Склад -6.9 Складские площадки- 6.9.1		
		Сенокошение	1.19	-		
		Выпас сельскохозяйственных животных	1.20	-		
		Предоставление коммунальных услуг	3.1.1	Благоустройство территории-12.0.2		
		Передвижное жилье	2.4	Предоставление коммунальных услуг- 3.1.1 Благоустройство территории-12.0.2		
		Связь	6.8	Предоставление коммунальных услуг- 3.1.1		

1	2	3	4	5	6	7
				Благоустройство территории-12.0.2		

Зона сельскохозяйственного использования (применительно к населенным пунктам: поселок Грибково, деревня Сестрилка)

Вид территориальной зоны		Основные виды разрешенного использования		Вспомогательные виды разрешенного использования	Условно разрешенные виды использования	
		наименование	код	наименование	наименование	код
1	2	3	4	5	6	7
СХИ	Зона сельскохозяйственного использования	Выращивание зерновых и иных сельскохозяйственных культур	1.2	Хранение и переработка сельскохозяйственной продукции-1.15 Предоставление коммунальных услуг-3.1.1	Научное обеспечение сельского хозяйства	1.14
		Овощеводство	1.3	Обеспечение сельскохозяйственного производства-1.18 Предоставление коммунальных услуг-3.1.1		
		Выращивание тонизирующих, лекарственных, цветочных культур	1.4	Предоставление коммунальных услуг-3.1.1		
		Садоводство	1.5	Предоставление		

1	2	3	4	5	6	7
				коммунальных услуг- 3.1.1		
		Выращивание льна и конопли	1.6	Предоставление коммунальных услуг- 3.1.1		
		Пчеловодство	1.12	Хранение и переработка сельскохозяйственной продукции-1.15 Обеспечение сельскохозяйственного производства-1.18 Предоставление коммунальных услуг- 3.1.1 Склад -6.9 Складские площадки- 6.9.1		
		Рыбоводство	1.13	Хранение и переработка сельскохозяйственной продукции-1.15 Обеспечение сельскохозяйственного производства-1.18 Предоставление коммунальных услуг- 3.1.1		

1	2	3	4	5	6	7
				Склад -6.9 Складские площадки- 6.9.1		
		Хранение и переработка сельскохозяйственной продукции	1.15	Обеспечение сельскохозяйственного производства-1.18 Предоставление коммунальных услуг- 3.1.1 Склад -6.9 Складские площадки- 6.9.1		
		Питомники	1.17	Хранение и переработка сельскохозяйственной продукции-1.15 Обеспечение сельскохозяйственного производства-1.18 Предоставление коммунальных услуг- 3.1.1 Склад -6.9 Складские площадки- 6.9.1		
		Обеспечение сельскохозяйственного производства	1.18	Хранение и переработка сельскохозяйственной		

1	2	3	4	5	6	7
				продукции-1.15 Предоставление коммунальных услуг-3.1.1 Склад -6.9 Складские площадки-6.9.1		
		Сенокосение	1.19	-		
		Выпас сельскохозяйственных животных	1.20	-		
		Предоставление коммунальных услуг	3.1.1	Благоустройство территории-12.0		
		Передвижное жилье	2.4	Предоставление коммунальных услуг-3.1.1 Благоустройство территории-12.0.2		
		Связь	6.8	Предоставление коммунальных услуг-3.1.1 Благоустройство территории-12.0.2		
		Ведение огородничества	13.1	Предоставление коммунальных услуг-3.1.1 Благоустройство территории-12.0.2		

Зона рекреационного назначения

Вид территориальной зоны		Основные виды разрешенного использования		Вспомогательные виды разрешенного использования	Условно разрешенные виды использования	
		наименование	код		наименование	наименование
1	2	3	4	5	6	7
РЗ	Рекреационная зона	Обеспечение спортивно-зрелищных мероприятий	5.1.1	Предоставление коммунальных услуг-3.1.1 Благоустройство территории-12.0.2	Связь Предоставление коммунальных услуг	6.8
		Обеспечение занятий спортом в помещениях	5.1.2	Предоставление коммунальных услуг-3.1.1 Благоустройство территории-12.0.2		3.1.1
		Площадки для занятий спортом	5.1.3	Предоставление коммунальных услуг-3.1.1 Благоустройство территории-12.0		
		Оборудованные площадки для занятий спортом	5.1.4	Предоставление коммунальных услуг-3.1.1 Благоустройство территории-12.0.2		
		Водный спорт	5.1.5	Предоставление коммунальных услуг-3.1.1		

1	2	3	4	5	6	7
				Благоустройство территории-12.0.2		
		Авиационный спорт	5.1.6	Предоставление коммунальных услуг-3.1.1 Благоустройство территории-12.0.2		
		Спортивные базы	5.1.7	Предоставление коммунальных услуг-3.1.1 Благоустройство территории-12.0.2		
		Природно-познавательный туризм	5.2	Предоставление коммунальных услуг-3.1.1 Благоустройство территории-12.0.2		
		Туристическое обслуживание	5.2.1	Предоставление коммунальных услуг-3.1.1 Благоустройство территории-12.0.2		
		Деятельность в сфере охотничьего хозяйства	5.3	Предоставление коммунальных услуг-3.1.1 Благоустройство территории-12.0.2		
		Рыболовство	5.3.1	Предоставление		

1	2	3	4	5	6	7
				коммунальных услуг- 3.1.1 Благоустройство территории-12.0.2		
		Причалы для маломерных судов	5.4	Предоставление коммунальных услуг- 3.1.1 Благоустройство территории-12.0.2		
		Поля для гольфа или конных прогулок	5.5	Предоставление коммунальных услуг- 3.1.1 Благоустройство территории-12.0.2		
		Историко-культурная деятельность	9.3	Благоустройство территории-12.0.2		

Примечание 1. В качестве вспомогательных видов разрешенного использования земельных участков, дополнительно к перечисленным выше, могут использоваться пожарные водоемы.

Зона рекреационного назначения (применительно к населенным пунктам: поселок Грибково, деревня Сестрилка)

Вид территориальной зоны		Основные виды разрешенного использования		Вспомогательные виды разрешенного использования	Условно разрешенные виды использования	
		наименование	код		наименование	код
1	2	3	4	5	6	7
РП	Зона природных территорий	Предоставление коммунальных услуг	3.1.1	Благоустройство территории-12.0.2		

1	2	3	4	5	6	7
		Связь	6.8	Предоставление коммунальных услуг-3.1.1 Благоустройство территории-12.0.2		
		Улично-дорожная сеть	12.0.1	Предоставление коммунальных услуг-3.1.1 Благоустройство территории-12.0.2		
		Благоустройство территории	12.0.2	Предоставление коммунальных услуг-3.1.1		
РЛ	Ландшафтно-рекреационная зона	Охрана природных территорий	9.1	-		

Зона специального назначения

вид территориальной зоны		основные виды разрешенного использования		вспомогательные виды разрешенного использования	условно разрешенные виды использования	
		наименование	код	наименование	наименование	код
1	2	3	4	5	6	7
КЛ	Зона кладбищ	Ритуальная деятельность	12.1	Улично-дорожная сеть-12.0.1	Предоставление коммунальных услуг	3.1.1
		Магазины	4.4	Благоустройство территории-12.0.2		

1	2	3	4	5	6	7
		Историко-культурная деятельность	9.3	Благоустройство территории-12.0.2		
ТО	Зона размещения отходов	Специальная деятельность	12.2	-	Предоставление коммунальных услуг	3.1.1
РОВ	Зона режимных объектов	Обеспечение обороны и безопасности	8.0	Предоставление коммунальных услуг-3.1.1 Улично-дорожная сеть-12.0.1 Благоустройство территории-12.0.2	Предоставление коммунальных услуг	3.1.1
		Обеспечение вооруженных сил	8.1	Предоставление коммунальных услуг-3.1.1 Улично-дорожная сеть-12.0.1 Благоустройство территории-12.0.2		
		Обеспечение внутреннего правопорядка	8.3	Предоставление коммунальных услуг-3.1.1 Улично-дорожная сеть-12.0.1 Благоустройство территории-12.0.2		
		Связь	6.8	Предоставление коммунальных услуг-		

1	2	3	4	5	6	7
				3.1.1 Улично-дорожная сеть- 12.0.1 Благоустройство территории-12.0.2		
		Историко-культурная деятельность	9.3	Благоустройство территории-12.0.2		

Примечание 1. В качестве вспомогательных видов разрешенного использования земельных участков, дополнительно к перечисленным выше, могут использоваться пожарные водоемы.

Глава 3. Градостроительные регламенты в части предельных размеров земельных участков и предельных параметров разрешенного строительства, реконструкции объектов капитального строительства

3.1 Предельные (минимальные и (или) максимальные) размеры земельных участков и предельные параметры разрешенного строительства, реконструкции объектов капитального строительства включают в себя:

1) предельные (минимальные и (или) максимальные) размеры земельных участков, в том числе их площадь;

2) минимальные отступы от границ земельных участков в целях определения мест допустимого размещения зданий, строений, сооружений, за пределами которых запрещено строительство зданий, строений, сооружений;

3) предельное количество этажей или предельную высоту зданий, строений, сооружений;

4) максимальный процент застройки в границах земельного участка, определяемый как отношение суммарной площади земельного участка, которая может быть застроена, ко всей площади земельного участка.

3.2. В случае, если в градостроительном регламенте применительно к определенной территориальной зоне не устанавливаются предельные (минимальные и (или) максимальные) размеры земельных участков, в том числе их площадь, и (или) предусмотренные подпунктами 2-4 пункта 3.1 настоящей главы предельные параметры разрешенного строительства, реконструкции объектов капитального строительства, непосредственно в градостроительном регламенте применительно к этой территориальной зоне указывается, что такие предельные (минимальные и (или) максимальные) размеры земельных участков, предельные параметры разрешенного строительства, реконструкции объектов капитального строительства не подлежат установлению.

3.3 Наряду с указанными в пункте 3.1 настоящей главы предельными параметрами разрешенного строительства реконструкции объектов капитального строительства в градостроительном регламенте могут быть установлены иные предельные параметры разрешенного строительства, реконструкции объектов капитального строительства.

3.4 Применительно к каждой территориальной зоне устанавливаются указанные в пункте 3.1 настоящей главы размеры и параметры, их сочетания.

Вид разрешенного использования	Код	Наименование параметра	Параметры
1	2	3	4
Растениеводство	1.1	размеры земельных участков	не подлежат установлению – минимальный - 10000 кв. м
		минимальный отступ от границы земельного участка	не подлежат установлению
		предельное количество этажей (или предельная высота)	не подлежат установлению
		максимальный процент застройки в границах земельного участка	не подлежат установлению
		иные параметры	не установлены
Выращивание зерновых и иных сельскохозяйственных культур	1.2	размеры земельных участков	не подлежат установлению – минимальный - 10000 кв. м
		минимальный отступ от границы земельного участка	не подлежат установлению
		предельное количество этажей (или предельная высота)	не подлежат установлению
		максимальный процент застройки в границах земельного участка	не подлежат установлению
		иные параметры	не установлены
Овощеводство	1.3	размеры земельных участков	не подлежат установлению
		минимальный отступ от границы земельного участка	не подлежат установлению
		предельное количество этажей (или предельная высота)	не подлежат установлению
		максимальный процент застройки в границах земельного участка	не подлежат установлению

1	2	3	4
Выращивание тонизирующих, лекарственных, цветочных культур	1.4	иные параметры	не установлены
		размеры земельных участков	не подлежат установлению
		минимальный отступ от границы земельного участка	не подлежат установлению
		предельное количество этажей (или предельная высота)	не подлежат установлению
		максимальный процент застройки в границах земельного участка	не подлежат установлению
Садоводство	1.5	иные параметры	не установлены
		размеры земельных участков	не подлежит установлению
		минимальный отступ от границы земельного участка	не подлежат установлению
		предельное количество этажей (или предельная высота)	не подлежат установлению
		максимальный процент застройки в границах земельного участка	0%
Выращивание льна и конопли	1.6	иные параметры	не установлены
		размеры земельных участков	не подлежат установлению
		минимальный отступ от границы земельного участка	не подлежат установлению
		предельное количество этажей (или предельная высота)	не подлежат установлению
		максимальный процент застройки в границах земельного участка	0%
Животноводство	1.7	иные параметры	не установлены
		размеры земельных участков	-минимальный - 300 кв. м; -максимальный - 100000 кв. м
		минимальный отступ от границы земельного участка	не подлежат установлению

1	2	3	4
		участка	
		предельное количество этажей (или предельная высота)	1 надземный этаж
		максимальный процент застройки в границах земельного участка	40%
		иные параметры	не установлены
Скотоводство	1.8	размеры земельных участков	-минимальный - 300 кв. м; -максимальный - 100000 кв. м
		минимальный отступ от границы земельного участка	не подлежат установлению
		предельное количество этажей (или предельная высота)	1 надземный этаж
		максимальный процент застройки в границах земельного участка	40%
		иные параметры	не установлены
Звероводство	1.9	размеры земельных участков	минимальный - 300 кв. м; максимальный - 100000 кв. м
		минимальный отступ от границы земельного участка	не подлежат установлению
		предельное количество этажей (или предельная высота)	1 надземный этаж от 1 до определяемого обоснованием для разведения кроликов
		максимальный процент застройки в границах земельного участка	40%
		иные параметры	не установлены
Птицеводство	1.10	размеры земельных участков	минимальный - 300 кв. м; максимальный - 100 000 кв. м

1	2	3	4
		минимальный отступ от границы земельного участка	не подлежат установлению
		предельное количество этажей (или предельная высота)	1 надземный этаж от 1 до определяемого обоснованием для разведения птицы
		максимальный процент застройки в границах земельного участка	35%
		иные параметры	не установлены
Свиноводство	1.11	размеры земельных участков	минимальный - 300 кв. м; максимальный - 100 000 кв. м
		минимальный отступ от границы земельного участка	не подлежат установлению
		предельное количество этажей (или предельная высота)	1 надземный этаж от 1 до определяемого обоснованием для разведения свиней
		максимальный процент застройки в границах земельного участка	60%
		иные параметры	не установлены
Пчеловодство	1.12	размеры земельных участков	Определять в соответствии с нормативами
		минимальный отступ от границы земельного участка	ульи с пчелами подлежат размещению на расстоянии не менее 3 метров от границ соседних земельных участков с направлением летков к середине участка пчеловода,

1	2	3	4
			или без ограничений по расстояниям, при условии отделения их от соседнего земельного участка глухим забором (или густым кустарником, или строением) высотой не менее двух метров.
		предельное количество этажей (или предельная высота)	1 надземный этаж
		максимальный процент застройки в границах земельного участка	40%
		иные параметры	не установлены
Рыбоводство	1.13	размеры земельных участков	определяется в соответствии с действующими нормативами
		минимальный отступ от границы земельного участка	не подлежат установлению
		предельное количество этажей (или предельная высота)	не подлежат установлению
		максимальный процент застройки в границах земельного участка	20%
		иные параметры	не установлены
Научное обеспечение сельского хозяйства	1.14	размеры земельных участков	определяется по расчету в соответствии с местными нормативами градостроительного проектирования
		минимальный отступ от границы земельного участка	3 м

1	2	3	4
		предельное количество этажей (или предельная высота)	4 надземных этажа
		максимальный процент застройки в границах земельного участка	70%
		иные параметры	не установлены
Хранение и переработка сельскохозяйственной продукции	1.15	размеры земельных участков	определяется в соответствии с действующими нормативами
		минимальный отступ от границы земельного участка	не подлежат установлению
		предельное количество этажей (или предельная высота)	не подлежат установлению
		максимальный процент застройки в границах земельного участка	80%
		иные параметры	не установлены
Ведение личного подсобного хозяйства на полевых участках	1.16	размеры земельных участков	
		минимальный отступ от границы земельного участка	не подлежат установлению
		предельное количество этажей (или предельная высота)	не подлежат установлению
		максимальный процент застройки в границах земельного участка	0%
		иные параметры	не установлены
Питомники	1.17	размеры земельных участков	определяется в соответствии с действующими нормативами
		минимальный отступ от границы земельного участка	не подлежат установлению

1	2	3	4
		предельное количество этажей (или предельная высота) максимальный процент застройки в границах земельного участка	не установлены
		иные параметры	не установлены
Обеспечение сельскохозяйственного производства	1.18	размеры земельных участков	определяется в соответствии с действующими нормативами
		минимальный отступ от границы земельного участка	не подлежат установлению
		предельное количество этажей (или предельная высота)	не подлежат установлению
		максимальный процент застройки в границах земельного участка	80%
		иные параметры	не установлены
		размеры земельных участков	определяется в соответствии с действующими нормативами
Сенокошение	1.19	размеры земельных участков	размеры земельных участков земель сельскохозяйственного назначения: минимальный - 10 000 кв. м;
		минимальный отступ от границы земельного участка	не подлежат установлению
		предельное количество этажей (или предельная высота)	не подлежат установлению
		максимальный процент застройки в границах земельного участка	0%
		иные параметры	не установлены

1	2	3	4
Выпас сельскохозяйственных животных	1.20	размеры земельных участков	размеры земельных участков земель сельскохозяйственного назначения: минимальный - 10000 кв. м;
		минимальный отступ от границы земельного участка	не подлежат установлению
		иные параметры	не установлены
Для индивидуального жилищного строительства	2.1	размеры земельных участков	
		минимальный	400 кв. м
		максимальный	3000 кв. м
		минимальный отступ от границы соседнего земельного участка	3 м
		минимальный отступ от красной линии до линии застройки: со стороны улицы со стороны проезда	5 м 3 м
		предельное количество этажей (или предельная высота)	3 надземных этажа
		максимальный процент застройки в границах земельного участка	20%
иные параметры	не установлены		
Малозэтажная многоквартирная жилая застройка	2.1.1	размеры земельных участков	определяется в соответствии с действующими нормативами
		минимальный отступ от границы соседнего земельного участка	3 м
		минимальный отступ от красной линии до линии	5 м

1	2	3	4
		застройки: со стороны улицы со стороны проезда	3 м
		предельное количество этажей (или предельная высота)	4 надземных этажа
		максимальный процент застройки в границах земельного участка	40%
		иные параметры	не установлены
Для ведения личного подсобного хозяйства (приусадебный земельный участок)	2.2	размеры земельных участков:	
		минимальный	не подлежат установлению
		максимальный	5000 кв. м
		минимальный отступ от границы земельного участка	3 м
		минимальный отступ от красной линии до линии застройки: со стороны улицы со стороны проезда	5 м 3 м
		предельное количество этажей (или предельная высота)	3 надземных этажа
		максимальный процент застройки в границах земельного участка	40%
		иные параметры	не установлены
Блокированная жилая застройка	2.3	размеры земельных участков	определяется по расчету в соответствии с действующими нормативами
		минимальный отступ от границы соседнего земельного участка	3 м
		минимальный отступ от красной линии до линии	5 м

1	2	3	4
		застройки: со стороны улицы со стороны проезда	3 м
		предельное количество этажей (или предельная высота)	3 надземных этажа
		максимальный процент застройки в границах земельного участка	30%
		иные параметры	не установлены
Передвижное жилье	2.4	размеры земельных участков	не подлежат установлению
		минимальный отступ от границы земельного участка	не подлежат установлению
		предельное количество этажей (или предельная высота)	3 надземных этажей
		максимальный процент застройки в границах земельного участка	не подлежит установлению
		иные параметры	не установлены
Среднеэтажная жилая застройка	2.5	размеры земельных участков	определяется в соответствии с действующими нормативами
		минимальный отступ от границы соседнего земельного участка	3 м
		минимальный отступ от красной линии до линии застройки: со стороны улицы со стороны проезда	5 м 3 м
		минимальное количество этажей	5 надземных этажа
		предельное количество этажей (или предельная высота)	8 надземных этажа
		максимальный процент застройки в границах	40%

1	2	3	4
		земельного участка	
Многоэтажная жилая застройка (высотная застройка)	2.6	иные параметры	не установлены
		размеры земельных участков	определяется в соответствии с действующими нормативами
		минимальный отступ от границы соседнего земельного участка	3 м
		минимальный отступ от красной линии до линии застройки: со стороны улицы со стороны проезда	5 м 3 м
		минимальное количество этажей	9 надземных этажа
		предельное количество этажей (или предельная высота)	12 надземных этажа
		максимальный процент застройки в границах земельного участка	40%
		иные параметры	не установлены
Обслуживание жилой застройки	2.7	размеры земельных участков	определяется в соответствии с действующими нормативами
		минимальный отступ от границ земельного участка	
		предельное количество этажей (или предельная высота)	80%
		максимальный процент застройки в границах земельного участка	
		иные параметры	не установлены
Хранение автотранспорта	2.7.1	размеры земельных участков	определяется в соответствии с действующими нормативами
		минимальный отступ от границ земельного участка	
		предельное количество этажей (или предельная высота)	80%
		максимальный процент застройки в границах	

1	2	3	4
		земельного участка	
Размещение гаражей для собственных нужд	2.7.2	иные параметры	не установлены
		размеры земельных участков	определяется в соответствии с действующими нормативами
		минимальный отступ от границ земельного участка предельное количество этажей (или предельная высота)	
		максимальный процент застройки в границах земельного участка	80%
		иные параметры	не установлены
Предоставление коммунальных услуг	3.1.1	размеры земельных участков	определяется по расчету в соответствии с действующими нормативами
		минимальный отступ от границы земельного участка	
		предельное количество этажей (или предельная высота)	
		максимальный процент застройки в границах земельного участка	
		иные параметры	не установлены
Административные здания организаций, обеспечивающих предоставление коммунальных услуг	3.1.2	размеры земельных участков	определяется по расчету в соответствии с действующими нормативами
		минимальный отступ от границы земельного участка	
		предельное количество этажей (или предельная высота)	80%
		максимальный процент застройки в границах земельного участка	не установлены
		иные параметры	не установлены
Дома социального обслуживания	3.2.1	размеры земельных участков	определяется по расчету в соответствии с действующими нормативами
		минимальный отступ от границы земельного участка	

1	2	3	4
		предельное количество этажей (или предельная высота)	
		максимальный процент застройки в границах земельного участка	80%
		иные параметры	не установлены
Оказание социальной помощи населению	3.2.2	размеры земельных участков	определяется по расчету в соответствии с действующими нормативами
		минимальный отступ от границы земельного участка	
		предельное количество этажей (или предельная высота)	
		максимальный процент застройки в границах земельного участка	
		иные параметры	
Оказание услуг связи	3.2.3	размеры земельных участков	определяется по расчету в соответствии с действующими нормативами
		минимальный отступ от границы земельного участка	
		предельное количество этажей (или предельная высота)	
		максимальный процент застройки в границах земельного участка	
		иные параметры	
Общежития	3.2.4	размеры земельных участков	определяется по расчету в соответствии с действующими нормативами, в том числе с противопожарными, санитарно-гигиеническими нормами.
		минимальный отступ от границы земельного участка	
		предельное количество этажей (или предельная высота)	
		максимальный процент застройки в границах земельного участка	

1	2	3	4
Бытовое обслуживание	3.3	иные параметры	не установлены
		размеры земельных участков	определяется по расчету в соответствии с действующими нормативами
		минимальный отступ от границы земельного участка	
		предельное количество этажей (или предельная высота)	
		максимальный процент застройки в границах земельного участка	80%
иные параметры	не установлены		
Амбулаторно-поликлиническое обслуживание	3.4.1	размеры земельных участков	определяется по расчету в соответствии с действующими нормативами
		минимальный отступ от границы земельного участка	
		предельное количество этажей (или предельная высота)	
		максимальный процент застройки в границах земельного участка	80%
		иные параметры	не установлены
Стационарное медицинское обслуживание	3.4.2	размеры земельных участков	определяется по расчету в соответствии с действующими нормативами
		минимальный отступ от границы земельного участка	
		предельное количество этажей (или предельная высота)	
		максимальный процент застройки в границах земельного участка	70%
		иные параметры	не установлены
Медицинские организации особого назначения	3.4.3	размеры земельных участков	определяется по расчету в соответствии с действующими нормативами
		минимальный отступ от границы земельного участка	

1	2	3	4
		предельное количество этажей (или предельная высота)	
		максимальный процент застройки в границах земельного участка	70%
		иные параметры	не установлены
Дошкольное, начальное и среднее общее образование	3.5.1	размеры земельных участков	определяется по расчету в соответствии с действующими нормативами
		минимальный отступ от границы земельного участка	
		предельное количество этажей (или предельная высота)	
		максимальный процент застройки в границах земельного участка	40%
		иные параметры	не установлены
Среднее и высшее профессиональное образование	3.5.2	размеры земельных участков	определяется по расчету в соответствии с действующими нормативами
		минимальный отступ от границы земельного участка	
		предельное количество этажей (или предельная высота)	
		максимальный процент застройки в границах земельного участка	40%
		иные параметры	не установлены
Объекты культурно-досуговой деятельности	3.6.1	размеры земельных участков:	определяется по расчету в соответствии с действующими нормативами
		минимальный отступ от границы земельного участка	
		предельное количество этажей (или предельная высота)	
		максимальный процент застройки в границах земельного участка	70%

1	2	3	4
		иные параметры	не установлены
Парки культуры и отдыха	3.6.2	размеры земельных участков	определяется по расчету в соответствии с действующими нормативами
		минимальный отступ от границы земельного участка	
		предельное количество этажей (или предельная высота)	
		максимальный процент застройки в границах земельного участка	30%
		иные параметры	не установлены
Цирки и зверинцы	3.6.3	размеры земельных участков	определяется по расчету в соответствии с действующими нормативами
		минимальный отступ от границы земельного участка	
		предельное количество этажей (или предельная высота)	
		максимальный процент застройки в границах земельного участка	70%
		иные параметры	не установлены
Осуществление религиозных обрядов	3.7.1	размеры земельных участков	определяется по расчету в соответствии с действующими нормативами
		минимальный отступ от границы земельного участка	
		предельное количество этажей (или предельная высота)	
		максимальный процент застройки в границах земельного участка	75%
		иные параметры	не установлены
Религиозное управление и образование	3.7.2	размеры земельных участков	определяется по расчету в соответствии с действующими нормативами
		минимальный отступ от границы земельного участка	

1	2	3	4
		предельное количество этажей (или предельная высота)	
		максимальный процент застройки в границах земельного участка	75%
		иные параметры	не установлены
Государственное управление	3.8.1	размеры земельных участков	определяется по расчету в соответствии с действующими нормативами
		минимальный отступ от границы земельного участка	
		предельное количество этажей (или предельная высота)	
		максимальный процент застройки в границах земельного участка	
		иные параметры	
Представительская деятельность	3.8.2	размеры земельных участков	определяется по расчету в соответствии с действующими нормативами
		минимальный отступ от границы земельного участка	
		предельное количество этажей (или предельная высота)	
		максимальный процент застройки в границах земельного участка	
		иные параметры	
Обеспечение деятельности в области гидрометеорологии и смежных с ней областях	3.9.1	размеры земельных участков	не подлежит установлению не подлежит установлению не подлежит установлению
		минимальный отступ от границы земельного участка	
		предельное количество этажей (или предельная высота)	
		максимальный процент застройки в границах	

1	2	3	4
		земельного участка	
		иные параметры	не установлены
Проведение научных исследований	3.9.2	размеры земельных участков	определяется по расчету в соответствии с действующими нормативами
		минимальный отступ от границы земельного участка	
		предельное количество этажей (или предельная высота)	
		максимальный процент застройки в границах земельного участка	80%
		иные параметры	не установлены
Проведение научных испытаний	3.9.3	размеры земельных участков	определяется по расчету в соответствии с действующими нормативами
		минимальный отступ от границы земельного участка	
		предельное количество этажей (или предельная высота)	
		максимальный процент застройки в границах земельного участка	80%
		иные параметры	не установлены
Амбулаторное ветеринарное обслуживание	3.10.1	размеры земельных участков	определяется по расчету в соответствии с действующими нормативами
		минимальный отступ от границы земельного участка	
		предельное количество этажей (или предельная высота)	
		максимальный процент застройки в границах земельного участка	70%
		иные параметры	не установлены
Приюты для животных	3.10.2	размеры земельных участков	определяется по расчету в соответствии с действующими
		минимальный отступ от границы земельного	

1	2	3	4
		участка	нормативами
		предельное количество этажей (или предельная высота)	
		максимальный процент застройки в границах земельного участка	70%
		иные параметры	не установлены
Деловое управление	4.1	размеры земельных участков	определяется по расчету в соответствии с действующими нормативами
		минимальный отступ от границы земельного участка	
		предельное количество этажей (или предельная высота)	
		максимальный процент застройки в границах земельного участка	80%
		иные параметры	не установлены
Объекты торговли (торговые центры, торгово-развлекательные центры (комплексы))	4.2	размеры земельных участков	определяется по расчету в соответствии с действующими нормативами
		минимальный отступ от границы земельного участка	
		предельное количество этажей (или предельная высота)	
		максимальный процент застройки в границах земельного участка	70%
		иные параметры	минимальный размер торговой площади-1500 кв.м
Рынки	4.3	размеры земельных участков	определяется по расчету в соответствии с действующими нормативами
		минимальный отступ от границы земельного участка	
		предельное количество этажей (или предельная высота)	

1	2	3	4
		максимальный процент застройки в границах земельного участка	70%
		иные параметры	не установлены
Магазины	4.4	размеры земельных участков	определяется по расчету в соответствии с действующими нормативами
		минимальный отступ от границы земельного участка	
		предельное количество этажей (или предельная высота)	
		максимальный процент застройки в границах земельного участка	70%
		иные параметры	максимальный размер торговой площади-1500 кв.м
Банковская и страховая деятельность	4.5	размеры земельных участков	определяется по расчету в соответствии с действующими нормативами
		минимальный отступ от границы земельного участка	
		предельное количество этажей (или предельная высота)	
		максимальный процент застройки в границах земельного участка	70%
		иные параметры	не установлены
Общественное питание	4.6	размеры земельных участков	определяется по расчету в соответствии с действующими нормативами
		минимальный отступ от границы земельного участка	
		предельное количество этажей (или предельная высота)	
		максимальный процент застройки в границах земельного участка	70%
		иные параметры	не установлены

1	2	3	4
Гостиничное обслуживание	4.7	размеры земельных участков	определяется по расчету в соответствии с действующими нормативами
		минимальный отступ от границы земельного участка	
		предельное количество этажей (или предельная высота)	
		максимальный процент застройки в границах земельного участка	70%
		иные параметры	не установлены
Развлекательные мероприятия	4.8.1	размеры земельных участков	определяется по расчету в соответствии с действующими нормативами
		минимальный отступ от границы земельного участка	
		предельное количество этажей (или предельная высота)	
		максимальный процент застройки в границах земельного участка	70%
		иные параметры	не установлены
Проведение азартных игр	4.8.2	размеры земельных участков	определяется по расчету в соответствии с действующими нормативами
		минимальный отступ от границы земельного участка	
		предельное количество этажей (или предельная высота)	
		максимальный процент застройки в границах земельного участка	70%
		иные параметры	не установлены
Служебные гаражи	4.9	размеры земельных участков	определяется по расчету в соответствии с действующими нормативами
		минимальный отступ от границы земельного участка	
		предельное количество этажей (или предельная	

1	2	3	4
		высота)	
		максимальный процент застройки в границах земельного участка	80%
		иные параметры	не установлены
Объекты дорожного сервиса	4.9.1	размеры земельных участков	определяется по расчету в соответствии с действующими нормативами
		минимальный отступ от границы земельного участка	
		предельное количество этажей (или предельная высота)	
		максимальный процент застройки в границах земельного участка	
		иные параметры	не установлены
Заправка транспортных средств	4.9.1.1	размеры земельных участков	определяется по расчету в соответствии с действующими нормативами
		минимальный отступ от границы земельного участка	
		предельное количество этажей (или предельная высота)	
		максимальный процент застройки в границах земельного участка	
		иные параметры	не установлены
Обеспечение дорожного отдыха	4.9.1.2	размеры земельных участков	определяется по расчету в соответствии с действующими нормативами
		минимальный отступ от границы земельного участка	
		предельное количество этажей (или предельная высота)	
		максимальный процент застройки в границах земельного участка	65%
		иные параметры	не установлены

1	2	3	4
Автомобильные мойки	4.9.1.3	размеры земельных участков	определяется по расчету в соответствии с действующими нормативами
		минимальный отступ от границы земельного участка	
		предельное количество этажей (или предельная высота)	
		максимальный процент застройки в границах земельного участка	65%
		иные параметры	не установлены
Ремонт автомобилей	4.9.1.4	размеры земельных участков	определяется по расчету в соответствии с действующими нормативами
		минимальный отступ от границы земельного участка	
		предельное количество этажей (или предельная высота)	
		максимальный процент застройки в границах земельного участка	65%
		иные параметры	не установлены
Выставочно-ярмарочная деятельность	4.10	размеры земельных участков	определяется по расчету в соответствии с действующими нормативами
		минимальный отступ от границы земельного участка	
		предельное количество этажей (или предельная высота)	
		максимальный процент застройки в границах земельного участка	75%
		иные параметры	не установлены
Обеспечение спортивно-зрелищных мероприятий	5.1.1	размеры земельных участков	определяется по расчету в соответствии с действующими нормативами
		минимальный отступ от границы земельного участка	
		предельное количество этажей (или предельная	

1	2	3	4
		высота)	
		максимальный процент застройки в границах земельного участка	80%
		иные параметры	не установлены
Обеспечение занятий спортом в помещениях	5.1.2	размеры земельных участков	определяется по расчету в соответствии с действующими нормативами
		минимальный отступ от границы земельного участка	
		предельное количество этажей (или предельная высота)	
		максимальный процент застройки в границах земельного участка	80%
		иные параметры	не установлены
Площадки для занятий спортом	5.1.3	размеры земельных участков	определяется по расчету в соответствии с действующими нормативами
		минимальный отступ от границы земельного участка	
		предельное количество этажей (или предельная высота)	
		максимальный процент застройки в границах земельного участка	60%
		иные параметры	расстояния от границы жилой застройки до открытых физкультурно-оздоровительных сооружений открытого типа должны составлять: со стационарными трибунами вместимостью свыше 500 мест – 300 м; со стационарными трибунами

1	2	3	4
			вместимостью от 100 до 500 мест – 100 м; со стационарными трибунами вместимостью до 100 мест – 50 м
Оборудованные площадки для занятий спортом	5.1.4	размеры земельных участков	определяется по расчету в соответствии с действующими нормативами
		минимальный отступ от границы земельного участка	
		предельное количество этажей (или предельная высота)	
		максимальный процент застройки в границах земельного участка	60%
		иные параметры	не установлены
Водный спорт	5.1.5	размеры земельных участков	определяется по расчету в соответствии с действующими нормативами
		минимальный отступ от границы земельного участка	
		предельное количество этажей (или предельная высота)	
		максимальный процент застройки в границах земельного участка	80%
		иные параметры	не установлены
Авиационный спорт	5.1.6	размеры земельных участков	определяется по расчету в соответствии с действующими нормативами
		минимальный отступ от границы земельного участка	
		предельное количество этажей (или предельная высота)	
		максимальный процент застройки в границах земельного участка	80%

1	2	3	4
		иные параметры	не установлены
Спортивные базы	5.1.7	размеры земельных участков	определяется по расчету в соответствии с действующими нормативами
		минимальный отступ от границы земельного участка	
		предельное количество этажей (или предельная высота)	
		максимальный процент застройки в границах земельного участка	80%
		иные параметры	не установлены
Природно-познавательный туризм	5.2	размеры земельных участков:	определяется по расчету в соответствии с действующими нормативами
		минимальный отступ от границы земельного участка	не подлежат установлению
		предельное количество этажей (или предельная высота)	не подлежат установлению
		максимальный процент застройки в границах земельного участка	не подлежат установлению
		иные параметры	не установлены
Туристическое обслуживание	5.2.1	размеры земельных участков	определяется по расчету в соответствии с действующими нормативами
		минимальный отступ от границы земельного участка	
		предельное количество этажей (или предельная высота)	
		максимальный процент застройки в границах земельного участка	30%
		иные параметры	не установлены
Деятельность в сфере	5.3	размеры земельных участков	не подлежат установлению

1	2	3	4
охотничьего хозяйства		минимальный отступ от границы земельного участка	не подлежат установлению
		предельное количество этажей (или предельная высота)	не подлежат установлению
		максимальный процент застройки в границах земельного участка	30%
		иные параметры	не установлены
Рыболовство	5.3.1	размеры земельных участков	не подлежат установлению
		минимальный отступ от границы земельного участка	не подлежат установлению
		предельное количество этажей (или предельная высота)	не подлежат установлению
		максимальный процент застройки в границах земельного участка	30%
		иные параметры	не установлены
Причалы для маломерных судов	5.4	размеры земельных участков	определяется по расчету в соответствии с действующими нормативами
		минимальный отступ от границы земельного участка	
		предельное количество этажей (или предельная высота)	90%
		максимальный процент застройки в границах земельного участка	не установлены
		иные параметры	не установлены
Поля для гольфа или конных прогулок	5.5	размеры земельных участков	не подлежат установлению
		минимальный отступ от границы земельного участка	не подлежат установлению
		предельное количество этажей (или предельная высота)	не подлежат установлению

1	2	3	4
		максимальный процент застройки в границах земельного участка	не подлежат установлению
		иные параметры	не установлены
Автомобилестроительная промышленность	6.2.1	размеры земельных участков	определяется по расчету в соответствии с действующими нормативами
		минимальный отступ от границы земельного участка	
		предельное количество этажей (или предельная высота)	
		максимальный процент застройки в границах земельного участка, включая основное строение и вспомогательные, в том числе хозяйственные сооружения.	определяется по расчету в соответствии с действующими нормативами
		иные параметры	не установлены
Легкая промышленность	6.3	размеры земельных участков	определяется по расчету в соответствии с действующими нормативами
		минимальный отступ от границы земельного участка	
		минимальный отступ от красной линии до линии застройки	
		максимальный процент застройки в границах земельного участка, включая основное строение и вспомогательные, в том числе хозяйственные сооружения.	определяется по расчету в соответствии с действующими нормативами
		иные параметры	не установлены
Фармацевтическая промышленность	6.3.1	размеры земельных участков	определяется по расчету в соответствии с действующими нормативами
		минимальный отступ от границы земельного участка	
		минимальный отступ от красной линии до линии застройки	

1	2	3	4
		<p>максимальный процент застройки в границах земельного участка, включая основное строение и вспомогательные, в том числе хозяйственные сооружения.</p>	<p>определяется по расчету в соответствии с действующими нормативами</p>
		<p>иные параметры</p>	<p>не установлены</p>
<p>Пищевая промышленность</p>	<p>6.4</p>	<p>размеры земельных участков</p>	<p>определяется по расчету в соответствии с действующими нормативами</p>
		<p>минимальный отступ от границы земельного участка</p>	
		<p>минимальный отступ от красной линии до линии застройки</p>	
		<p>максимальный процент застройки в границах земельного участка, включая основное строение и вспомогательные, в том числе хозяйственные сооружения.</p>	<p>определяется по расчету в соответствии с действующими нормативами</p>
		<p>максимальный процент застройки в границах земельного участка</p>	<p>80%</p>
		<p>иные параметры</p>	<p>не установлены</p>
<p>Нефтехимическая промышленность</p>	<p>6.5</p>	<p>размеры земельных участков</p>	<p>определяется по расчету в соответствии с действующими нормативами</p>
		<p>минимальный отступ от границы земельного участка</p>	
		<p>минимальный отступ от красной линии до линии застройки</p>	
		<p>максимальный процент застройки в границах земельного участка, включая основное строение и вспомогательные, в том числе хозяйственные сооружения.</p>	<p>определяется по расчету в соответствии с действующими нормативами</p>
		<p>иные параметры</p>	<p>не установлены</p>
<p>Строительная</p>	<p>6.6</p>	<p>размеры земельных участков</p>	<p>определяется по расчету в</p>

1	2	3	4
промышленность		минимальный отступ от границы земельного участка	соответствии с действующими нормативами
		минимальный отступ от красной линии до линии застройки	
		максимальный процент застройки в границах земельного участка, включая основное строение и вспомогательные, в том числе хозяйственные сооружения:	определяется по расчету в соответствии с действующими нормативами
		максимальный процент застройки в границах земельного участка	80%
		иные параметры	не установлены
Энергетика	6.7	размеры земельных участков	определяется по расчету в соответствии с действующими нормативами
		минимальный отступ от границы земельного участка	
		предельное количество этажей (или предельная высота)	
		максимальный процент застройки в границах земельного участка	90%
		иные параметры	не установлены
Связь	6.8	размеры земельных участков	не подлежат установлению
		минимальный отступ от границы земельного участка	не подлежат установлению
		предельное количество этажей (или предельная высота)	не подлежат установлению
		максимальный процент застройки в границах земельного участка	90%
		иные параметры	не установлены
Склад	6.9	размеры земельных участков	определяется по расчету в

1	2	3	4
		минимальный отступ от границы земельного участка	соответствии с действующими нормативами
		минимальный отступ от красной линии до линии застройки	
		максимальный процент застройки в границах земельного участка	60%
		иные параметры	не установлены
Складские площадки	6.9.1	размеры земельных участков	определяется по расчету в соответствии с действующими нормативами
		минимальный отступ от границы земельного участка	
		минимальный отступ от красной линии до линии застройки	
		максимальный процент застройки в границах земельного участка	
		иные параметры	
Целлюлозно-бумажная промышленность	6.11	размеры земельных участков	определяется по расчету в соответствии с действующими нормативами
		минимальный отступ от границы земельного участка	
		минимальный отступ от красной линии до линии застройки	определяется по расчету в соответствии с действующими нормативами
		максимальный процент застройки в границах земельного участка, включая основное строение и вспомогательные, в том числе хозяйственные сооружения.	
		иные параметры	не установлены
Научно-производственная деятельность	6.12	размеры земельных участков	определяется по расчету в соответствии с действующими нормативами
		минимальный отступ от границы земельного участка	

1	2	3	4
		минимальный отступ от красной линии до линии застройки	
		максимальный процент застройки в границах земельного участка	60%
		иные параметры	не установлены
Железнодорожные пути	7.1.1	размеры земельных участков	определяется по расчету в соответствии с действующими нормативами
		минимальный отступ от границы земельного участка	
		предельное количество этажей (или предельная высота)	не подлежат установлению
		максимальный процент застройки в границах земельного участка	не подлежат установлению
		иные параметры	не установлены
Обслуживание железнодорожных перевозок	7.1.2	размеры земельных участков	определяется по расчету в соответствии с действующими нормативами
		минимальный отступ от границы земельного участка	
		минимальный отступ от красной линии до линии застройки	
		максимальный процент застройки в границах земельного участка	не подлежат установлению
		иные параметры	не установлены
Размещение автомобильных дорог	7.2.1	размеры земельных участков	определяется по расчету в соответствии с действующими нормативами
		минимальный отступ от границы земельного участка	
		предельное количество этажей (или предельная высота)	не подлежат установлению
		максимальный процент застройки в границах	не подлежат установлению

1	2	3	4
		земельного участка	не установлены
		иные параметры	
Обслуживание перевозок пассажиров	7.2.2	размеры земельных участков	определяется по расчету в соответствии с действующими нормативами
		минимальный отступ от границы земельного участка	
		минимальный отступ от красной линии до линии застройки	
		максимальный процент застройки в границах земельного участка	не подлежат установлению
		иные параметры	не установлены
Стоянки транспорта общего пользования	7.2.3	размеры земельных участков	определяется по расчету в соответствии с действующими нормативами
		минимальный отступ от границы земельного участка	
		минимальный отступ от красной линии до линии застройки	
		максимальный процент застройки в границах земельного участка	не подлежат установлению
		иные параметры	не установлены
Водный транспорт	7.3	размеры земельных участков	определяется по расчету в соответствии с действующими нормативами
		минимальный отступ от границы земельного участка:	
		предельное количество этажей (или предельная высота)	не подлежат установлению
		максимальный процент застройки в границах земельного участка	не подлежат установлению
		иные параметры	не установлены
Воздушный транспорт	7.4	размеры земельных участков	определяется по расчету в

1	2	3	4
		минимальный отступ от границы земельного участка	соответствии с действующими нормативами
		предельное количество этажей (или предельная высота)	не подлежат установлению
		максимальный процент застройки в границах земельного участка	не подлежат установлению
		иные параметры	не установлены
Трубопроводный транспорт	7.5	размеры земельных участков	определяется по расчету в соответствии с действующими нормативами
		минимальный отступ от границы земельного участка	соответствии с действующими нормативами
		предельное количество этажей (или предельная высота)	не подлежат установлению
		максимальный процент застройки в границах земельного участка	не подлежат установлению
		иные параметры	не установлены
Обеспечение обороны и безопасности	8.0	размеры земельных участков	определяется по расчету в соответствии с действующими нормативами
		минимальный отступ от границы земельного участка	соответствии с действующими нормативами
		предельное количество этажей (или предельная высота)	не подлежат установлению
		максимальный процент застройки в границах земельного участка	не подлежат установлению
		иные параметры	не установлены
Обеспечение вооруженных сил	8.1	размеры земельных участков	определяется по расчету в соответствии с действующими нормативами
		минимальный отступ от границы земельного участка	соответствии с действующими нормативами
		предельное количество этажей (или предельная высота)	не подлежат установлению

1	2	3	4
		максимальный процент застройки в границах земельного участка	не подлежат установлению
		иные параметры	не установлены
Обеспечение внутреннего правопорядка	8.3	размеры земельных участков:	определяется по расчету в соответствии с действующими нормативами
		минимальный отступ от границы земельного участка	
		предельное количество этажей (или предельная высота)	
		максимальный процент застройки в границах земельного участка	80%
		иные параметры	не установлены
Обеспечение деятельности по исполнению наказаний	8.4	размеры земельных участков:	не подлежат установлению
		минимальный отступ от границы земельного участка:	не подлежат установлению
		предельное количество этажей (или предельная высота)	не подлежат установлению
		максимальный процент застройки в границах земельного участка	не подлежат установлению
		иные параметры	не установлены
Охрана природных территорий	9.1	размеры земельных участков:	не подлежат установлению
		минимальный отступ от границы земельного участка:	не подлежат установлению
		предельное количество этажей (или предельная высота)	не подлежат установлению
		максимальный процент застройки в границах земельного участка	не подлежат установлению
		иные параметры	не установлены
Курортная деятельность	9.2	размеры земельных участков:	определяется по расчету в

1	2	3	4
		минимальный отступ от границы земельного участка:	соответствии с действующими нормативами
		предельное количество этажей (или предельная высота)	
		максимальный процент застройки в границах земельного участка	30%
		иные параметры	не установлены
Санаторная деятельность	9.2.1	размеры земельных участков:	определяется по расчету в соответствии с действующими нормативами
		минимальный отступ от границы земельного участка:	
		предельное количество этажей (или предельная высота)	
		максимальный процент застройки в границах земельного участка	
		иные параметры	
Историко-культурная деятельность	9.3	размеры земельных участков:	не подлежат установлению
		минимальный отступ от границы земельного участка:	не подлежат установлению
		предельное количество этажей (или предельная высота)	не подлежат установлению
		максимальный процент застройки в границах земельного участка	не подлежат установлению
		иные параметры	не установлены
Общее пользование водными объектами	11.1	размеры земельных участков:	не подлежат установлению
		минимальный отступ от границы земельного участка:	не подлежат установлению
		предельное количество этажей (или предельная высота)	не подлежат установлению

1	2	3	4
		максимальный процент застройки в границах земельного участка	не подлежат установлению
		иные параметры	не установлены
Специальное пользование водными объектами	11.2	размеры земельных участков:	не подлежат установлению
		минимальный отступ от границы земельного участка:	не подлежат установлению
		предельное количество этажей (или предельная высота)	не подлежат установлению
		максимальный процент застройки в границах земельного участка	не подлежат установлению
		иные параметры	не установлены
Улично-дорожная сеть	12.0.1	размеры земельных участков:	не подлежат установлению
		минимальный отступ от границы земельного участка:	не подлежат установлению
		предельное количество этажей (или предельная высота)	не подлежат установлению
		максимальный процент застройки в границах земельного участка	не подлежат установлению
		иные параметры	не установлены
Благоустройство территории	12.0.2	размеры земельных участков:	не подлежат установлению
		минимальный отступ от границы земельного участка:	не подлежат установлению
		предельное количество этажей (или предельная высота)	не подлежат установлению
		максимальный процент застройки в границах земельного участка	не подлежат установлению
		иные параметры	не установлены
Ритуальная деятельность	12.1	размеры земельных участков:	определяется по расчету в

1	2	3	4
		минимальный отступ от границы земельного участка до	соответствии с действующими нормативами
		предельное количество этажей (или предельная высота)	не подлежат установлению
		максимальный процент застройки в границах земельного участка	не подлежат установлению
		иные параметры	не установлены
Специальная деятельность	12.2	размеры земельных участков	определяется по расчету в соответствии с действующими нормативами
		минимальный отступ до границы	
		предельное количество этажей (или предельная высота)	не подлежат установлению
		максимальный процент застройки в границах земельного участка	не подлежат установлению
		иные параметры	не установлены
Земельные участки общего назначения	13.0	размеры земельных участков	не подлежат установлению
		минимальный отступ от границы земельного участка	не подлежат установлению
		предельное количество этажей (или предельная высота)	не подлежат установлению
		максимальный процент застройки в границах земельного участка	не подлежат установлению
		иные параметры	не установлены
Ведение огородничества	13.1	размеры земельных участков:	не подлежат установлению
		минимальный отступ от границы земельного участка	не подлежат установлению
		предельное количество этажей (или предельная высота)	не подлежат установлению

1	2	3	4
		максимальный процент застройки в границах земельного участка	не подлежат установлению
		иные параметры	не установлены
Ведение садоводства	13.2	размеры земельных участков:	
		минимальный	400 кв. м
		максимальный	3000 кв. м
		минимальный отступ до границы земельного участка	3 м
		предельное количество этажей (или предельная высота)	3 надземных этажа
		максимальный процент застройки в границах земельного участка	40%
		иные параметры	не установлены

Глава 4. Ограничения использования земельных участков и объектов капитального строительства в границах зон с особыми условиями использования территории

4.1. В целях обеспечения благоприятной среды жизнедеятельности, защиты территории от негативного воздействия природного и техногенного характера, предотвращения загрязнения водных ресурсов устанавливаются следующие зоны с особыми условиями использования территории¹:

- 1) охранная зона объектов электроэнергетики (объектов электросетевого хозяйства и объектов по производству электрической энергии);
- 2) придорожные полосы автомобильных дорог;
- 3) охранная зона трубопроводов (газопроводов, нефтепроводов и нефтепродуктопроводов, аммиакопроводов);
- 4) приаэродромная территория;
- 5) водоохранная зона;
- 6) прибрежная защитная полоса;
- 7) зоны санитарной охраны источников питьевого и хозяйственно-бытового водоснабжения, а также устанавливаемые в случаях, предусмотренных Водным кодексом Российской Федерации, в отношении подземных водных объектов зоны специальной охраны;
- 8) санитарно-защитная зона;
- 9) охранная зона пунктов государственной геодезической сети, государственной сети и государственной гравиметрической сети.

4.2. Ограничения для зон с особыми условиями использования территории установлены в соответствии с действующими нормативами.

4.3. Ограничения, накладываемые на земельные участки зонами с особыми условиями использования территории, устанавливаются наряду с регламентами территориальных зон и являются по отношению к ним приоритетными.

¹ Статья 105 Земельного кодекса Российской Федерации

**Ограничения в использовании земельных участков и объектов капитального строительства
в связи с установлением зон с особыми условиями использования**

№ п/п	Вид зон	Ограничения в использовании земельных участков и объектов капитального строительства	Допускается или возможно в использовании земельных участков и объектов капитального строительства	Основание установления ограничений
1	2	3	4	5
1	Охранная зона объектов электроэнергетики (объектов электросетевого хозяйства и объектов по производству электрической энергии)	В охранных зонах, установленных для объектов электросетевого хозяйства напряжением до 1000 вольт, запрещается: 1) набрасывать на провода и опоры воздушных линий электропередачи посторонние предметы, а также подниматься на опоры воздушных линий электропередачи; 2) размещать любые объекты и предметы (материалы) в пределах созданных в соответствии с требованиями нормативно-технических документов проходов и подъездов для доступа к объектам электросетевого	В пределах охранных зон при наличии письменного решения о согласовании сетевых организаций юридическим и физическим лицам разрешается: 1) строительство, капитальный ремонт, реконструкция или снос зданий и сооружений; 2) горные, взрывные, мелиоративные работы, в том числе связанные с временным затоплением земель; 3) посадка и вырубка деревьев и кустарников; 4) дноуглубительные, землечерпальные и погрузочно-разгрузочные	Постановление Правительства Российской Федерации от 24.02.2009 № 160 «О порядке установления охранных зон объектов электросетевого хозяйства и особых условий использования земельных участков, расположенных в границах таких зон» (с последующими изменениями)

1	2	3	4	5
		<p>хозяйства, а также проводить любые работы и возводить сооружения, которые могут препятствовать доступу к объектам электросетевого хозяйства, без создания необходимых для такого доступа проходов и подъездов;</p> <p>3) находиться в пределах огороженной территории и помещениях распределительных устройств и подстанций, открывать двери и люки распределительных устройств и подстанций, производить переключения и подключения в электрических сетях (указанное требование не распространяется на работников, занятых выполнением разрешенных в установленном порядке работ), разводить огонь в пределах охранных зон вводных и распределительных устройств, подстанций, воздушных линий электропередачи, а также в охранных зонах кабельных</p>	<p>работы, добыча рыбы, других водных животных и растений придонными орудиями лова, устройство водопоев, колка и заготовка льда (в охранных зонах подводных кабельных линий электропередачи);</p> <p>5) проход судов, у которых расстояние по вертикали от верхнего крайнего габарита с грузом или без груза до нижней точки провеса проводов переходов воздушных линий электропередачи через водоемы менее минимально допустимого расстояния, в том числе с учетом максимального уровня подъема воды при паводке;</p> <p>6) проезд машин и механизмов, имеющих общую высоту с грузом или без груза от поверхности дороги более 4,5 метра (в охранных зонах воздушных линий электропередачи);</p>	

1	2	3	4	5
		<p>линий электропередачи;</p> <p>4) размещать свалки;</p> <p>5) производить работы ударными механизмами, сбрасывать тяжести массой свыше 5 тонн, производить сброс и слив едких и коррозионных веществ и горюче-смазочных материалов (в охранных зонах подземных кабельных линий электропередачи).</p> <p>В охранных зонах, установленных для объектов электросетевого хозяйства напряжением свыше 1000 вольт, помимо действий, предусмотренных пунктом выше запрещается:</p> <p>1) складировать или размещать хранилища любых, в том числе горюче-смазочных, материалов;</p> <p>2) размещать детские и спортивные площадки, стадионы, рынки, торговые точки, полевые станы, загоны</p>	<p>7) земляные работы на глубине более 0,3 метра (на вспахиваемых землях на глубине более 0,45 метра), а также планировка грунта (в охранных зонах подземных кабельных линий электропередачи);</p> <p>8) полив сельскохозяйственных культур в случае, если высота струи воды может составить свыше 3 метров (в охранных зонах воздушных линий электропередачи);</p> <p>9) полевые сельскохозяйственные работы с применением сельскохозяйственных машин и оборудования высотой более 4 метров (в охранных зонах воздушных линий электропередачи) или полевые сельскохозяйственные работы, связанные с вспашкой земли (в охранных зонах кабельных линий электропередачи).</p>	

1	2	3	4	5
		<p>для скота, гаражи и стоянки всех видов машин и механизмов, проводить любые мероприятия, связанные с большим скоплением людей, не занятых выполнением разрешенных в установленном порядке работ (в охранных зонах воздушных линий электропередачи);</p> <p>3) использовать (запускать) любые летательные аппараты, в том числе воздушных змеев, спортивные модели летательных аппаратов (в охранных зонах воздушных линий электропередачи);</p> <p>4) бросать якоря с судов и осуществлять их проход с отданными якорями, цепями, лотами, волокушами и тралами (в охранных зонах подводных кабельных линий электропередачи);</p> <p>5) осуществлять проход судов с поднятыми стрелами кранов и других механизмов (в охранных зонах воздушных</p>	<p>В пределах охранных зон для объектов электросетевого хозяйства напряжением до 1000 вольт при наличии письменного решения о согласовании сетевых организаций юридическим и физическим лицам разрешается:</p> <p>1) размещать детские и спортивные площадки, стадионы, рынки, торговые точки, полевые станы, загоны для скота, гаражи и стоянки всех видов машин и механизмов, садовые, огородные земельные участки, объекты садоводческих, огороднических некоммерческих объединений, объекты жилищного строительства, в том числе индивидуального (в охранных зонах воздушных линий электропередачи);</p> <p>2) складировать или размещать хранилища любых,</p>	

1	2	3	4	5
		линий электропередачи)	в том числе горюче-смазочных, материалов; 3) устраивать причалы для стоянки судов, барж и плавучих кранов, бросать якоря с судов и осуществлять их проход с отданными якорями, цепями, лотами, волокушами и тралами (в охранных зонах подводных кабельных линий электропередачи)	
2	Придорожные полосы автомобильных дорог	В пределах придорожных полос автомобильных дорог федерального значения устанавливается особый режим использования земельных участков (частей земельных участков) в целях обеспечения требований безопасности дорожного движения, а также нормальных условий реконструкции, капитального ремонта, содержания таких автомобильных дорог, их сохранности и с учетом перспектив их развития,	Строительство, реконструкция в границах придорожных полос автомобильной дороги объектов капитального строительства, объектов, предназначенных для осуществления дорожной деятельности, объектов дорожного сервиса, установка рекламных конструкций, информационных щитов и указателей допускаются при наличии согласия в письменной форме владельца автомобильной дороги	Федеральный закон от 08.11.2007 № 257-ФЗ «Об автомобильных дорогах и о дорожной деятельности в Российской Федерации и о внесении изменений в отдельные законодательные акты Российской Федерации» (с последующими изменениями)

1	2	3	4	5
		<p>который предусматривает, что в придорожных полосах федеральных автомобильных дорог общего пользования запрещается строительство капитальных сооружений, за исключением:</p> <ol style="list-style-type: none"> 1) объектов, предназначенных для обслуживания таких автомобильных дорог, их строительства, реконструкции, капитального ремонта, ремонта и содержания; 2) объектов Государственной инспекции безопасности дорожного движения Министерства внутренних дел Российской Федерации; 3) объектов дорожного сервиса, рекламных конструкций, информационных щитов и указателей; 4) инженерных коммуникаций 		
3	Охранная зона трубопроводов	<p>В охранных зонах запрещается:</p> <ol style="list-style-type: none"> 1) перемещать, засыпать, 	В охранных зонах собственник или иной законный владелец	Правила охраны магистральных

1	2	3	4	5
	(газопроводов, нефтепроводов и нефтепродуктопроводов, аммиакопроводов)	повреждать и разрушать контрольно-измерительные и контрольно-диагностические пункты, предупредительные надписи, опознавательные и сигнальные знаки местонахождения магистральных газопроводов; 2) открывать двери и люки необслуживаемых усилительных пунктов на кабельных линиях связи, калитки ограждений узлов линейной арматуры, двери установок электрохимической защиты, люки линейных и смотровых колодцев, открывать и закрывать краны, задвижки, отключать и включать средства связи, энергоснабжения, устройства телемеханики магистральных газопроводов; 3) устраивать свалки, осуществлять сброс и слив едких и коррозионно-агрессивных веществ и горюче-смазочных материалов; 4) складировать любые	земельного участка может производить полевые сельскохозяйственные работы и работы, связанные с временным затоплением орошаемых сельскохозяйственных земель, предварительно письменно уведомив собственника магистрального газопровода или организацию, эксплуатирующую магистральный газопровод. В охранных зонах с письменного разрешения собственника магистрального газопровода или организации, эксплуатирующей магистральный газопровод (далее - разрешение на производство работ), допускается: 1) проведение горных, взрывных, строительных, монтажных, мелиоративных работ, в том числе работ, связанных с затоплением	трубопроводов, утвержденные постановлением Госгортехнадзора Российской Федерации от 22.04.1992 № 9, Заместителем Министра топлива и энергетики Российской Федерации 29.04.1992 (с последующими изменениями) Правила охраны магистральных газопроводов, утвержденные постановлением Правительства от 08.09.2017 № 1083 (с последующими изменениями) Федеральный закон от 31.03.1999 № 69-

1	2	3	4	5
		<p>материалы, в том числе горючесмазочные, или размещать хранилища любых материалов;</p> <p>5) повреждать берегозащитные, водовыпускные сооружения, земляные и иные сооружения (устройства), предохраняющие магистральный газопровод от разрушения;</p> <p>6) осуществлять постановку судов и плавучих объектов на якорь, добычу морских млекопитающих, рыболовство придонными орудиями добычи (вылова) водных биологических ресурсов, плавание с вытравленной якорь-цепью;</p> <p>7) проводить дноуглубительные и другие работы, связанные с изменением дна и берегов водных объектов, за исключением работ, необходимых для технического обслуживания объекта магистрального газопровода;</p> <p>8) проводить работы с</p>	<p>земель;</p> <p>2) осуществление посадки и вырубки деревьев и кустарников;</p> <p>3) проведение погрузочно-разгрузочных работ, устройство водопоев скота, колка и заготовка льда;</p> <p>4) проведение земляных работ на глубине более чем 0,3 метра, планировка грунта;</p> <p>5) сооружение запруд на реках и ручьях;</p> <p>6) складирование кормов, удобрений, сена, соломы, размещение полевых станков и загонов для скота;</p> <p>7) размещение туристских стоянок;</p> <p>8) размещение гаражей, стоянок и парковок транспортных средств;</p> <p>9) сооружение переездов через магистральные газопроводы;</p> <p>10) прокладка инженерных коммуникаций;</p> <p>11) проведение инженерных</p>	<p>ФЗ «О газоснабжении в Российской Федерации» (с последующими изменениями)</p>

1	2	3	4	5
		<p>использованием ударно-импульсных устройств и вспомогательных механизмов, сбрасывать грузы;</p> <p>9) осуществлять рекреационную деятельность, кроме деятельности, предусмотренной Правилами, разводить костры и размещать источники огня;</p> <p>10) огораживать и перегораживать охранные зоны;</p> <p>11) размещать какие-либо здания, строения, сооружения, не относящиеся к объектам, указанным в Правилах;</p> <p>12) осуществлять несанкционированное подключение (присоединение) к магистральному газопроводу. На земельных участках, прилегающих к объектам систем газоснабжения, в целях безопасной эксплуатации таких объектов устанавливаются охранные зоны газопроводов. Владельцы указанных</p>	<p>изысканий, связанных с бурением скважин и устройством шурфов;</p> <p>12) устройство причалов для судов и пляжей;</p> <p>13) проведение работ на объектах транспортной инфраструктуры, находящихся на территории охранной зоны;</p> <p>14) проведение работ, связанных с временным затоплением земель, не относящихся к землям сельскохозяйственного назначения</p>	

1	2	3	4	5
		<p>земельных участков при их хозяйственном использовании не могут строить какие бы то ни было здания, строения, сооружения в пределах установленных минимальных расстояний до объектов системы газоснабжения без согласования с организацией - собственником системы газоснабжения или уполномоченной ею организацией; такие владельцы не имеют права чинить препятствия организации - собственнику системы газоснабжения или уполномоченной ею организации в выполнении ими работ по обслуживанию и ремонту объектов системы газоснабжения, ликвидации последствий возникших на них аварий, катастроф</p>		
4.	Приаэродромная территория	На приаэродромной территории могут выделяться следующие подзоны, в которых устанавливаются ограничения	-	Воздушный кодекс Российской Федерации

1	2	3	4	5
		<p>использования объектов недвижимости и осуществления деятельности:</p> <p>1) первая подзона, в которой запрещается размещать объекты, не предназначенные для организации и обслуживания воздушного движения и воздушных перевозок, обеспечения взлета, посадки, руления и стоянки воздушных судов;</p> <p>2) вторая подзона, в которой запрещается размещать объекты, не предназначенные для обслуживания пассажиров и обработки багажа, грузов и почты, обслуживания воздушных судов, хранения авиационного топлива и заправки воздушных судов, обеспечения энергоснабжения, а также объекты, не относящиеся к инфраструктуре аэропорта;</p> <p>3) третья подзона, в которой запрещается размещать объекты, высота которых превышает</p>		<p>Приказ Федерального агентства воздушного транспорта от 12.01.2024 № 8-П «Об установлении приаэродромной территории аэродрома гражданской авиации Вологда»</p>

1	2	3	4	5
		<p>ограничения, установленные уполномоченным Правительством Российской Федерации федеральным органом исполнительной власти (далее - уполномоченный федеральный орган) при установлении соответствующей приаэродромной территории;</p> <p>4) четвертая подзона, в которой запрещается размещать объекты, создающие помехи в работе наземных объектов средств и систем обслуживания воздушного движения, навигации, посадки и связи, предназначенных для организации воздушного движения и расположенных вне первой подзоны;</p> <p>5) пятая подзона, в которой запрещается размещать опасные производственные объекты, определенные Федеральным законом от 21.07.1997 №116-ФЗ «О промышленной безопасности опасных производственных</p>		

1	2	3	4	5
		<p>объектов», функционирование которых может повлиять на безопасность полетов воздушных судов;</p> <p>б) шестая подзона, в которой запрещается размещать объекты, способствующие привлечению и массовому скоплению птиц;</p> <p>7) седьмая подзона, в которой ввиду превышения уровня шумового и электромагнитного воздействий, концентраций загрязняющих веществ в атмосферном воздухе запрещается размещать объекты, виды которых в зависимости от их функционального назначения определяются уполномоченным федеральным органом исполнительной власти при установлении соответствующей приаэродромной территории с учетом требований законодательства в области обеспечения санитарно-эпидемиологического благополучия населения, если</p>		

1	2	3	4	5
		иное не установлено федеральными законами		
5.	Водоохранная зона	<p>Запрещаются:</p> <ol style="list-style-type: none"> 1) использование сточных вод в целях регулирования плодородия почв; 2) размещение кладбищ, скотомогильников, объектов размещения отходов производства и потребления, химических, взрывчатых, токсичных, отравляющих и ядовитых веществ, пунктов захоронения радиоактивных отходов; 3) осуществление авиационных мер по борьбе с вредными организмами; 4) движение и стоянка транспортных средств (кроме специальных транспортных средств), за исключением их движения по дорогам и стоянки на дорогах и в специально оборудованных местах, имеющих твердое покрытие; 5) строительство и 	<p>Допускаются:</p> <p>проектирование, размещение, строительство, реконструкция, ввод в эксплуатацию, эксплуатация хозяйственных и иных объектов при условии оборудования таких объектов сооружениями, обеспечивающими охрану водных объектов от загрязнения, засорения, заиления и истощения вод в соответствии с водным законодательством и законодательством в области охраны окружающей среды.</p> <p>В отношении территорий ведения гражданами садоводства или огородничества для собственных нужд, размещенных в границах водоохраных зон и не оборудованных сооружениями для очистки сточных вод, до</p>	Водный кодекс Российской Федерации

1	2	3	4	5
		<p>реконструкция автозаправочных станций, складов горюче-смазочных материалов (за исключением случаев, если автозаправочные станции, склады горюче-смазочных материалов размещены на территориях портов, инфраструктуры внутренних водных путей, в том числе баз (сооружений) для стоянки маломерных судов, объектов органов федеральной службы безопасности), станций технического обслуживания, используемых для технического осмотра и ремонта транспортных средств, осуществление мойки транспортных средств;</p> <p>б) хранение пестицидов и агрохимикатов (за исключением хранения агрохимикатов в специализированных хранилищах на территориях морских портов за пределами границ прибрежных защитных</p>	<p>момента их оборудования такими сооружениями и (или) подключения к системам, указанным в п. 1 ч. 16 ст.65 Водного кодекса Российской Федерации, допускается применение приемников, изготовленных из водонепроницаемых материалов, предотвращающих поступление загрязняющих веществ, иных веществ и микроорганизмов в окружающую среду</p> <p>Строительство, реконструкция и эксплуатация специализированных хранилищ агрохимикатов допускаются при условии оборудования таких хранилищ сооружениями и системами, предотвращающими загрязнение водных объектов</p>	

1	2	3	4	5
		<p>полос), применение пестицидов и агрохимикатов;</p> <p>7) сброс сточных, в том числе дренажных, вод;</p> <p>8) разведка и добыча общераспространенных полезных ископаемых (за исключением случаев, если разведка и добыча общераспространенных полезных ископаемых осуществляются пользователями недр, осуществляющими разведку и добычу иных видов полезных ископаемых, в границах предоставленных им в соответствии с законодательством Российской Федерации о недрах горных отводов и (или) геологических отводов на основании утвержденного технического проекта в соответствии со статьей 19.1 Федерального закона Российской Федерации от 21.02.1992 № 2395-1 «О недрах»).</p>		

1	2	3	4	5
		<p>На территориях, расположенных в границах водоохранных зон и занятых защитными лесами, особо защитными участками лесов, наряду с указанными ограничениями, действуют ограничения, предусмотренные установленными лесным законодательством правовым режимом защитных лесов, правовым режимом особо защитных участков лесов</p>		
6.	Прибрежная защитная полоса	<p>Запрещаются:</p> <ol style="list-style-type: none"> 1) использование сточных вод в целях регулирования плодородия почв; 2) размещение кладбищ, скотомогильников, объектов размещения отходов производства и потребления, химических, взрывчатых, токсичных, отравляющих и ядовитых веществ, пунктов захоронения радиоактивных отходов; 3) осуществление авиационных мер по борьбе с 	-	Водный кодекс Российской Федерации

1	2	3	4	5
		<p>вредными организмами;</p> <p>4) движение и стоянка транспортных средств (кроме специальных транспортных средств), за исключением их движения по дорогам и стоянки на дорогах и в специально оборудованных местах, имеющих твердое покрытие;</p> <p>5) строительство и реконструкция автозаправочных станций, складов горюче-смазочных материалов (за исключением случаев, если автозаправочные станции, склады горюче-смазочных материалов размещены на территориях портов, инфраструктуры внутренних водных путей, в том числе баз (сооружений) для стоянки маломерных судов, объектов органов федеральной службы безопасности), станций технического обслуживания, используемых для технического осмотра и ремонта</p>		

1	2	3	4	5
		<p>транспортных средств, осуществление мойки транспортных средств;</p> <p>б) хранение пестицидов и агрохимикатов (за исключением хранения агрохимикатов в специализированных хранилищах на территориях морских портов за пределами границ прибрежных защитных полос), применение пестицидов и агрохимикатов;</p> <p>7) сброс сточных, в том числе дренажных, вод;</p> <p>8) разведка и добыча общераспространенных полезных ископаемых (за исключением случаев, если разведка и добыча общераспространенных полезных ископаемых осуществляются пользователями недр, осуществляющими разведку и добычу иных видов полезных ископаемых, в границах предоставленных им в соответствии с</p>		

1	2	3	4	5
		<p>законодательством Российской Федерации о недрах горных отводов и (или) геологических отводов на основании утвержденного технического проекта в соответствии со статьей 19.1 Закона Российской Федерации от 21.09.1992 № 2395-1 «О недрах»)</p> <p>9) распашка земель;</p> <p>10) размещение отвалов размываемых грунтов;</p> <p>11) выпас сельскохозяйственных животных и организация для них летних лагерей, ванн</p>		
7.	<p>Зоны санитарной охраны источников питьевого и хозяйственно-бытового водоснабжения, а также устанавливаемых в случаях, предусмотренных Водным Кодексом</p>	<p>В границах I пояса зоны не допускаются:</p> <p>1) посадка высокоствольных деревьев;</p> <p>2) все виды строительства, не имеющие непосредственного отношения к эксплуатации, реконструкции и расширению водопроводных сооружений, в том числе прокладка трубопроводов различного</p>	<p>Территория I пояса ЗСО должна быть:</p> <p>1) спланирована для отвода поверхностного стока за ее пределы;</p> <p>2) обеспечена охраной;</p> <p>3) озеленена;</p> <p>4) ограждена;</p> <p>5) дорожки к сооружениям должны иметь твердое покрытие.</p>	<p>СанПиН 2.1.4.1110-02 «Зоны санитарной охраны источников водоснабжения и водопроводов питьевого назначения», утвержденные постановлением Главного государственного</p>

1	2	3	4	5
	<p>Российской Федерации, в отношении подземных водных объектов зоны специальной охраны</p>	<p>назначения;</p> <p>3) размещение жилых и хозяйственно-бытовых зданий;</p> <p>4) проживание людей;</p> <p>5) применение ядохимикатов и удобрений;</p> <p>6) спуск любых сточных вод, в т.ч. сточных вод водного транспорта;</p> <p>7) купание;</p> <p>8) стирка белья;</p> <p>9) водопой скота и другие виды водопользования, оказывающие влияние на качество воды.</p> <p>В границах II пояса зоны запрещается:</p> <p>1) размещение кладбищ, скотомогильников;</p> <p>2) полей ассенизации, полей фильтрации;</p> <p>3) навозохранилищ, силосных траншей, животноводческих и птицеводческих предприятий и других объектов, обуславливающих опасность</p>	<p>6) здания должны быть оборудованы канализацией с отведением сточных вод в ближайшую систему бытовой или производственной канализации, или на местные станции очистных сооружений, расположенные за пределами первого пояса ЗСО с учетом санитарного режима на территории второго пояса.</p> <p>В границах II пояса зоны допускается:</p> <p>1) оборудование канализацией;</p> <p>2) устройство водонепроницаемых выгребов;</p> <p>3) организация отвода;</p> <p>4) поверхностного стока;</p> <p>5) бурение новых скважин и новое строительство, связанное с нарушением почвенного покрова, производится при обязательном согласовании с центром государственного</p>	<p>санитарного врача Российской Федерации от 14.03.2002 № 10 (с изм., внесенными Определением Верховного Суда Российской Федерации от 25.09.2014 № АПЛ14-393)</p>

1	2	3	4	5
		<p>микробного загрязнения подземных вод;</p> <p>4) применение удобрений и ядохимикатов;</p> <p>5) рубка леса главного пользования и реконструкции;</p> <p>6) расположения стойбищ и выпаса скота, а также всякое другое использование водоема и земельных участков, лесных угодий в пределах прибрежной полосы шириной не менее 500 м, которое может привести к ухудшению качества или уменьшению количества воды источника водоснабжения;</p> <p>7) сброс промышленных, сельскохозяйственных, городских и ливневых сточных вод, содержание в которых химических веществ и микроорганизмов превышает установленные санитарными правилами гигиенические нормативы качества воды.</p> <p>В границах II и III пояса зоны запрещается:</p>	<p>санитарно-эпидемиологического надзора;</p> <p>б) использование источников водоснабжения в пределах второго пояса ЗСО для купания, туризма, водного спорта и рыбной ловли допускается в установленных местах при условии соблюдения гигиенических требований к охране поверхностных вод, а также гигиенических требований к зонам рекреации водных объектов;</p> <p>В границах III пояса зоны допускается только при использовании защищенных подземных вод, при условии выполнения специальных мероприятий по защите водоносного горизонта от загрязнения при наличии санитарно-эпидемиологического заключения центра государственного санитарно-</p>	

1	2	3	4	5
		<p>1) закачки отработанных вод в подземные горизонты, подземного складирования твердых отходов и разработки недр земли;</p> <p>2) размещения складов горюче-смазочных материалов, ядохимикатов и минеральных удобрений, накопителей промстоков, шламохранилищ и других объектов, обуславливающих опасность химического загрязнения подземных вод;</p> <p>3) отведения сточных вод в зоне водосбора источника водоснабжения, включая его притоки, не отвечающих гигиеническим требованиям к охране поверхностных вод.</p>	<p>эпидемиологического надзора, выданного с учетом заключения органов геологического контроля:</p> <p>1) размещения складов горюче-смазочных материалов, ядохимикатов и минеральных удобрений;</p> <p>2) накопителей промстоков, шламохранилищ и других объектов, обуславливающих опасность химического загрязнения подземных вод.</p> <p>В границах II и III пояса зоны допускаются:</p> <p>по согласованию с центром государственного санитарно-эпидемиологического надзора лишь при обосновании гидрологическими расчетами отсутствия ухудшения качества воды в створе водозабора:</p> <p>1) добыча песка, гравия;</p> <p>2) донноуглубительные работы;</p>	

1	2	3	4	5
			<p>3) использование химических методов борьбы с эвтрофикацией водоемов при условии применения препаратов, имеющих положительное санитарно-эпидемиологическое заключение государственной санитарно-эпидемиологической службы Российской Федерации;</p> <p>4) регулирование отведения территории для нового строительства жилых, промышленных и сельскохозяйственных объектов, а также согласование изменений технологий действующих предприятий, связанных с повышением степени опасности загрязнения сточными водами источника водоснабжения.</p> <p>При наличии судоходства необходимо оборудование судов, дебаркадеров и</p>	

1	2	3	4	5
			<p>брандвахт устройствами для сбора фановых и подсланевых вод и твердых отходов; оборудование на пристанях сливных станций и приемников для сбора твердых отходов</p>	
8.	Санитарно-защитная зона	<p>Не допускается размещать:</p> <ol style="list-style-type: none"> 1) жилую застройку, включая отдельные жилые дома; 2) ландшафтно-рекреационные зоны; 3) зоны отдыха; 4) территории курортов, санаториев и домов отдыха; 5) территорий садоводческих товариществ и коттеджной застройки, коллективных или индивидуальных садово-огородных участков, а также других территорий с нормируемыми показателями качества среды обитания; спортивные сооружения; 6) детские площадки; 7) образовательные и детские учреждения; 	<p>Допускается размещать:</p> <ol style="list-style-type: none"> 1) нежилые помещения для дежурного аварийного персонала; 2) помещения для пребывания работающих по вахтовому методу (не более двух недель); 3) здания управления, конструкторские бюро, здания административного назначения; 4) научно-исследовательские лаборатории; 5) поликлиники; 6) спортивно-оздоровительные сооружения закрытого типа; 7) бани, прачечные; 	<p>СанПиН 2.2.1/2.1.1.1200-03 «Санитарно-защитные зоны и санитарная классификация предприятий, сооружений и иных объектов», утвержденные постановлением Главного государственного санитарного врача Российской Федерации от 25.09.2007 № 74 (с последующими изменениями)</p>

1	2	3	4	5
		<p>8) лечебно-профилактические и оздоровительные учреждения общего пользования.</p> <p>В санитарно-защитной зоне и на территории объектов других отраслей промышленности не допускается размещать объекты по производству лекарственных веществ, лекарственных средств и (или) лекарственных форм, склады сырья и полупродуктов для фармацевтических предприятий; объекты пищевых отраслей промышленности, оптовые склады продовольственного сырья и пищевых продуктов, комплексы водопроводных сооружений для подготовки и хранения питьевой воды, которые могут повлиять на качество продукции</p>	<p>8) объекты торговли и общественного питания;</p> <p>9) мотели, гостиницы;</p> <p>10) гаражи, площадки и сооружения для хранения общественного и индивидуального транспорта;</p> <p>11) пожарные депо;</p> <p>12) местные и транзитные коммуникации, ЛЭП, электроподстанции, нефте- и газопроводы;</p> <p>13) артезианские скважины для технического водоснабжения;</p> <p>14) водоохлаждающие сооружения для подготовки технической воды;</p> <p>15) канализационные насосные станции;</p> <p>16) сооружения оборотного водоснабжения;</p> <p>17) автозаправочные станции;</p> <p>18) станции технического</p>	<p>В соответствии с частью 13 статьи 26 Федерального закона № 342-ФЗ²</p> <p>Постановление Правительства Российской Федерации от 03.03.2018 № 222 «Об утверждении Правил установления санитарно-защитных зон и использования земельных участков, расположенных в границах санитарно-защитных зон» (с последующими изменениями)</p>

² Федеральный закон от 03.08.2018 № 342-ФЗ «О внесении изменений в Градостроительный кодекс Российской Федерации».

1	2	3	4	5
			обслуживания автомобилей	
9.	Охранная зона пунктов государственной геодезической сети, государственной сети и государственной гравиметрической сети	В пределах границ охранных зон пунктов запрещается без письменного согласования с территориальным органом осуществление видов деятельности и проведение работ, которые могут повлечь повреждение или уничтожение наружных знаков пунктов, нарушить неизменность местоположения специальных центров пунктов или создать затруднения для использования пунктов по прямому назначению и свободного доступа к ним, а именно:	-	Постановление Правительства Российской Федерации от 21.08.2019 № 1080 «Об охранных зонах пунктов государственной геодезической сети, государственной нивелирной сети и государственной гравиметрической сети»

1	2	3	4	5
		<p>1) убирать, перемещать, засыпать или повреждать составные части пунктов;</p> <p>2) проводить работы, размещать объекты и предметы, возводить сооружения и конструкции, которые могут препятствовать доступу к пунктам без создания необходимых для такого доступа проходов и подъездов;</p> <p>3) осуществлять горные, взрывные, строительные, земляные (мелиоративные) и иные работы, которые могут привести к повреждению или уничтожению пунктов;</p> <p>4) проводить работы, не обеспечивающие сохранность пунктов.</p> <p>Без согласования с территориальным органом запрещается проведение следующих работ:</p> <p>1) снос объектов капитального строительства, на конструктивных элементах или в подвале которых размещены</p>		

1	2	3	4	5
		пункты; 2) капитальный ремонт помещений, в которых размещены гравиметрические пункты. Для подъезда (подхода) к пунктам и их охранным зонам могут дополнительно устанавливаться публичные сервитуты в порядке, предусмотренном земельным законодательством		

При отмене и/или внесении изменения в действующие нормативные правовые акты, в том числе те, на которые содержится ссылка в Правилах землепользования и застройки, следует руководствоваться нормами, вводимыми взамен отмененных.

Глава 5. Комплексное развитие территорий (КРТ)

5.1. Комплексное развитие территорий - совокупность мероприятий, выполняемых в соответствии с утвержденной документацией по планировке территории и направленных на создание благоприятных условий проживания граждан, обновление среды жизнедеятельности и территорий общего пользования поселений (часть 34 статьи 1 Градостроительного кодекса Российской Федерации).

5.2. Комплексное развитие территорий осуществляется в соответствии с главой 10 Градостроительного кодекса Российской Федерации.

Расчетные показатели минимально допустимого уровня обеспеченности территории коммунальной, транспортной, социальной инфраструктур и расчетные показатели максимально допустимого уровня территориальной доступности территории объектами коммунальной, транспортной, социальной инфраструктур:

Вид деятельности	Наименование инфраструктуры	Показатель	Примечание
1	2	3	4
Минимально допустимый уровень обеспеченности территории объектами коммунальной, транспортной, социальной инфраструктур:			
Осуществление деятельности по комплексному и устойчивому развитию территории	Коммунальная инфраструктура	Обеспечение объектами, характерными для населенного пункта, в границах которого находится КУРТ	
	Транспортная инфраструктура	Минимальный уровень обеспеченности согласно местным нормативам градостроительного проектирования и требованиям СП 396.1325800.2018 «Улицы и дороги населенных пунктов. Правила градостроительного проектирования»	
	Социальная инфраструктура	Территории населенных пунктов	

1	2	3	4
		<p>(пункт 24.4 Региональные нормативы градостроительного проектирования Вологодской области)</p> <p>Объекты образования: дошкольные образовательные организации - при охвате 70% возрастной группы 0-6 лет - ориентировочно 56 мест/1000 чел., при охвате 85% - ориентировочно 68 мест/1000 чел; общеобразовательные организации - при охвате 100% возрастной группы 7-18 лет - ориентировочно 80 мест/1000 чел.</p> <p>Объекты здравоохранения: фельдшерский или фельдшерско-акушерский пункт - по заданию на проектирование и согласно схемы территориального планирования Вологодской области; аптечный пункт - 1 объект на 6,2 тыс. чел.</p> <p>Объекты культуры и искусства - 50-60 кв. м общей площади/1000 чел.</p> <p>Объекты физической культуры и массового спорта - 30 кв. м общей площади/1000 чел.</p>	
Расчетные показатели максимально допустимого уровня территориальной доступности территории объектами коммунальной, транспортной, социальной инфраструктур:			
Осуществление деятельности по комплексному и	Коммунальная инфраструктура	Объекты инженерной инфраструктуры: не нормируется.	

1	2	3	4
устойчивому развитию территории	Транспортная инфраструктура	Максимальный уровень доступности согласно местным нормативам градостроительного проектирования требованиям и СП 396.1325800.2018 «Улицы и дороги населенных пунктов. Правила градостроительного проектирования»	При проектировании и необходимо учитывать требуемый профиль улиц с учетом прокладки коммуникаций
	Социальная инфраструктура	<p>Территории населенных пунктов (пункт 24.4 Региональные нормативы градостроительного проектирования Вологодской области)</p> <p>Объекты образования: дошкольные образовательные организации - 500 м пешеходной доступности; общеобразовательные организации - 2000-4000 м пешеходной доступности.</p> <p>Объекты здравоохранения: фельдшерский или фельдшерско-акушерский пункт - 30 мин. пешеходно-транспортной доступности; аптечный пункт - 30 мин. пешеходно-транспортной доступности.</p> <p>Объекты культуры и искусства - 30 мин. на транспорте.</p> <p>Объекты физической культуры и</p>	

1	2	3	4
		массового спорта - 30 мин. пешеходно-транспортной доступности	

Глава 6. Требования к архитектурно-градостроительному облику объектов капитального строительства

6.1. Требования к архитектурно-градостроительному облику объекта капитального строительства включают в себя требования к объемно-пространственным, архитектурно-стилистическим и иным характеристикам объекта капитального строительства, которые устанавливаются Правительством Российской Федерации, если иное не предусмотрено Градостроительным кодексом Российской Федерации³.

6.2. Требования к архитектурно-градостроительному облику объекта капитального строительства не устанавливаются.

³ часть 6.2 статьи 30 Градостроительного кодекса Российской Федерации.