



# ПОСТАНОВЛЕНИЕ ГУБЕРНАТОРА ВОЛОГОДСКОЙ ОБЛАСТИ

От 13.05.2026

г. Вологда

№ 145

## О внесении изменений в некоторые постановления Губернатора области

### ПОСТАНОВЛЯЮ:

1. Внести в постановление Губернатора области от 29 декабря 2020 года № 293 «Об утверждении схемы размещения, использования и охраны охотничьих угодий на территории Вологодской области» следующие изменения:

1.1 в разделе 1 «Вводная часть»:

в абзаце первом слова «Стратегии социально-экономического развития Вологодской области на период до 2030 года (утверждена постановлением Правительства Вологодской области от 17.10.2016 № 920)» заменить словами «Стратегии социально-экономического развития Вологодской области на период до 2036 года (утверждена постановлением Правительства области от 20.02.2026 № 194)»;

дополнить абзацами следующего содержания:

«В соответствии с постановлением Губернатора области от 23 июня 2025 года № 250 «О Главном управлении по охране, контролю и регулированию использования объектов животного мира Вологодской области» с 1 августа 2025 года создано Главное управление по охране, контролю и регулированию использования объектов животного мира Вологодской области, которому переданы от Министерства природных ресурсов и экологии области полномочия

(функции) в сфере охраны, контроля и регулирования использования объектов животного мира, за исключением водных биологических ресурсов.

Схема составлена на период с 1 августа 2021 года до 1 августа 2031 года.»;

1.2 в подразделе 4.2 раздела 4 «Характеристика размещения и состояния использования охотничьих угодий и иных территорий, являющихся средой обитания охотничьих ресурсов на территории Вологодской области»:

абзац первый изложить в следующей редакции:

«Полномочия в сфере охраны и использования объектов животного мира (за исключением водных биологических ресурсов), охоты и сохранения охотничьих ресурсов на территории Вологодской области осуществляет Главное управление по охране, контролю и регулированию использования объектов животного мира Вологодской области в соответствии с постановлением Правительства области от 30 июля 2025 года № 1088 «Об утверждении Положения о Главном управлении по охране, контролю и регулированию использования объектов животного мира Вологодской области» (далее – Положение, Главное управление).»;

в абзаце втором слово «Министерство» заменить словами «Главное управление»;

в абзаце четырнадцатом слово «Министерства» заменить словами «Главного управления»;

1.3 в абзаце двенадцатом подраздела 5.2 раздела 5 «Характеристика состояния численности и размещения охотничьих ресурсов на территории Вологодской области» слово «Министерства» заменить словами «Главного управления»;

1.4 в разделе 6 «Мероприятия по организации рационального использования охотничьих угодий на территории Вологодской области»:

1.4.1 в абзаце пятом подраздела 6.2 слова «Согласно «Типовым правилам по технике безопасности при обращении с охотничьим оружием и проведении охот с применением охотничьего огнестрельного оружия на территории РСФСР» (утверждены Главохотой РСФСР 05.05.1983), при добыче оленей, лосей и др. «стрельба из гладкоствольного оружия ведется пулями на дистанции

верного выстрела, не далее 50 метров, а из нарезного оружия не более чем на дистанции прямого выстрела...».)» исключить;

1.4.2 в подразделе 6.3:

в таблице 103:

строку 4 изложить в следующей редакции:

«

4	Вашкинский	14740	4,14	-	-
---	------------	-------	------	---	---

»;

строку 7 изложить в следующей редакции:

«

7	Вожегодский	119628	20,47	65557	301
---	-------------	--------	-------	-------	-----

»;

дополнить строкой 7.4 следующего содержания:

«

7.4	ПОУ № 7-4	19920	3,4	-	-
-----	-----------	-------	-----	---	---

»;

строку 19 изложить в следующей редакции:

«

19	Тарногский	45780	8,85	-	-
----	------------	-------	------	---	---

»;

строку 20 изложить в следующей редакции:

«

20	Тотемский	51325	6,27	-	-
----	-----------	-------	------	---	---

»;

строку 20.2 изложить в следующей редакции:

«

20.2	ПОУ № 20-2	30860	3,77	-	-
------	------------	-------	------	---	---

»;

абзац пятый изложить в следующей редакции:

«В случае если планируемые к закреплению охотничьи угодья будут закреплены (таблица 103), общая площадь общедоступных охотничьих угодий составит 5778999 га, или 41,58% охотничьих угодий Вологодской области.»;

1.5 в разделе 7 «Мероприятия по организации рационального использования охотничьих ресурсов на территории Вологодской области»:

1.5.1 в подразделе 7.1:

в абзаце третьем слова «от 24 декабря 2010 года № 560» заменить словами «от 17 марта 2025 года № 106»;

в абзаце четвертом слова «За основу при анализе взяты действующие «Нормативы основных биотехнических мероприятий», разработанные Центральной научно-исследовательской лабораторией охотничьего хозяйства и заповедников Главохоты РСФСР в 1986 г.» исключить;

абзац пятьдесят третий признать утратившим силу;

в абзаце шестьдесят втором слова «от 24 декабря 2010 года № 560» заменить словами «от 17 марта 2025 года № 106»;

1.5.2 абзац двадцать четвертый пункта «Зубр» подраздела 7.2 изложить в следующей редакции:

«Мероприятия по акклиматизации охотничьих ресурсов должны планироваться и осуществляться в соответствии с приказом Министерства природных ресурсов и экологии Российской Федерации от 17 ноября 2025 года № 619 «Об установлении порядка подачи заявления о предоставлении разрешения на проведение акклиматизации, переселения или гибридизации охотничьих ресурсов, перечня документов, представляемых одновременно с этим заявлением, порядка принятия решения о предоставлении такого разрешения или об отказе в его предоставлении, порядка аннулирования такого разрешения, порядка ведения государственного реестра разрешений на проведение акклиматизации, переселения или гибридизации охотничьих ресурсов»»;

1.5.3 абзац второй подраздела 7.6 изложить в следующей редакции:

«Организация работ по проведению учета численности охотничьих ресурсов на территории Вологодской области осуществляется Главным управлением.»;

1.6 подраздел «Описание границ охотничьих угодий, предоставленных Грязовецкому районному отделению Региональной общественной организации – Вологодское областное общество охотников и рыболовов (О/Х «Грязовецкое») в Грязовецком районе Вологодской области» раздела «Грязовецкий район»

приложения А «Описание границ закрепленных охотничьих угодий» изложить в следующей редакции:

**«Описание границ охотничьих угодий, предоставленных  
Грязовецкому районному отделению Региональной общественной  
организации – Вологодское областное общество охотников  
и рыболовов (О/Х «Грязовецкое») в Грязовецком районе  
Вологодской области**

Площадь 207117 га

Северная – от места пересечения границы Вологодской области и Ярославской области с границей Грязовецкого и Вологодского муниципальных округов Вологодской области на северо-восток по границе Грязовецкого и Вологодского муниципальных округов Вологодской области до места пересечения с рекой Комела.

Восточная – от места пересечения границы Грязовецкого и Вологодского муниципальных округов Вологодской области с рекой Комела на юго-восток по железной дороге Вологда – Буй до поселка Лежа. Далее на юго-запад по автомобильной дороге поселок Лежа – город Грязовец до места пересечения с автомобильной дорогой город Грязовец – деревня Вохтога. Далее на запад по автомобильной дороге город Грязовец – деревня Вохтога до деревни Большие Дворища. Далее на юг по автомобильной дороге до деревни Волосатово, затем по проселочной дороге до деревни Тимонино. Далее на юго-восток по проселочной дороге через деревни Алферово, Зыкляево, Починок до деревни Никола, затем на юго-запад по лесной дороге через деревни Черемушки до урочища Дорки. Далее на юго-восток по лесной дороге до урочища Савелово. Далее на юг до места пересечения с западной границей квартала 22 Калининского участкового лесничества (бывш. КСП им. Калинина Грязовецкого сельского участкового лесничества) Грязовецкого лесничества. Далее на юг по западной границе квартала 22 Калининского участкового лесничества (бывш. КСП им. Калинина Грязовецкого сельского участкового лесничества) Грязовецкого лесничества до его юго-западного угла. Далее на северо-запад по северной границе квартала 141 Грязовецкого участкового лесничества Грязовецкого лесничества до его северо-западного угла. Далее на юг по

западным границам кварталов 141, 150 Грязовецкого участкового лесничества Грязовецкого лесничества до места пресечения с границей Вологодской области и Ярославской области.

Южная – от места пересечения западной границы квартала 150 Грязовецкого участкового лесничества Грязовецкого лесничества с границей Вологодской области и Ярославской области на запад по указанной границе до места пересечения с железной дорогой Вологда – Москва.

Западная – от места пересечения границы Вологодской области и Ярославской области с железной дорогой Вологда – Москва на северо-запад по железной дороге Вологда – Москва до деревни Бакланка. Далее на юго-запад по автомобильной дороге поселок Кукобой – деревня Заемье до места пересечения с границей Вологодской области и Ярославской области. Далее на северо-запад по указанной границе до места пересечения с границей Грязовецкого и Вологодского муниципальных округов Вологодской области, за исключением кварталов №№ 1, 2, 3, 5ч, 6ч, 7ч, 8, 9, 10, 11ч, 14ч, 17, 18, 20, 21, 22, 23, 24, 25, 26, 27, 28, 29, 30 Грязовецкого участкового лесничества, кварталов №№ 31ч, 32ч, 33ч, 34ч, 35, 36, 42 Центрального участкового лесничества (бывш. АОЗТ племзавод «Заря»), квартала № 21 Бушуйского участкового лесничества (бывш. ТОО КСП «Бушуиха»), квартала 16ч Дворищенского участкового лесничества (бывш. АОЗТ племзавод «Заря» отд. Грязовецкое Слободского сельского участкового лесничества), кварталов №№ 4ч, 5 Хорошевского участкового лесничества (бывш. ТОО КСП «Ростиловский» Жерноковского сельского участкового лесничества) площадью 4169 га, а также за исключением особо охраняемых природных территорий местного значения туристско-рекреационных местностей «Круча», «Тювеньга», «Корнильево» площадью 2630 га.



»;

1.7 в приложении В «Описание границ планируемых для создания охотничьих угодий»:

1.7.1 после раздела «ПОУ Белозерского района» дополнить разделом «ПОУ Вашкинского района» следующего содержания:

### **«ПОУ Вашкинского района**

Участок 4-1

Площадь 14740 га

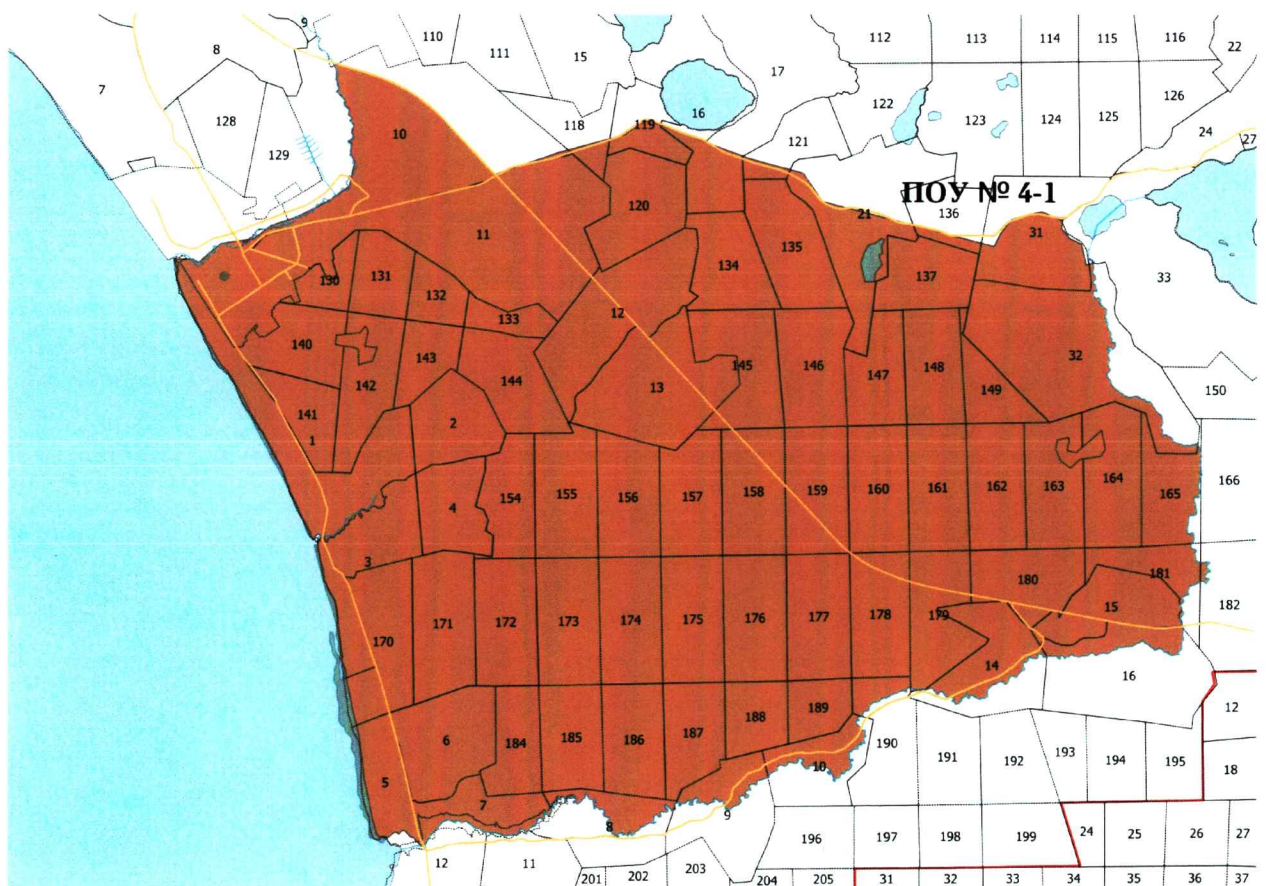
Северная – от истока реки Боровка на северо-восток вниз по течению реки Боровка до места пересечения с автомобильной дорогой А-119 Вологда-Медвежьегорск. Далее на юго-восток по указанной автомобильной дороге до места пересечения с автомобильной дорогой Липник-Пиньшино. Далее на восток по автомобильной дороге Липник-Пиньшино до места пересечения с автомобильной дорогой, идущей к деревне Устье. Далее на юго-восток по

автомобильной дороге, идущей к деревне Устье до места пересечения с рекой Ухтомка.

Юго-восточная – от места пересечения автомобильной дороги, идущей к деревне Устье с рекой Ухтомка (в районе деревни Устье) на юго-запад вниз по левому берегу реки Ухтомка до места впадения реки Ухтомка в озеро Белое.

Западная – от места впадения реки Ухтомка в озеро Белое на северо-запад по побережью озера Белое до истока реки Боровка.

Территория охотничьих угодий, за исключением кварталов 130, 140 Вашкинского участкового лесничества Вашкинского лесничества.



»;

1.7.2 раздел «ПОУ Вожегодского района» дополнить подразделом «Участок 7-4» следующего содержания:

**«Участок 7-4»**

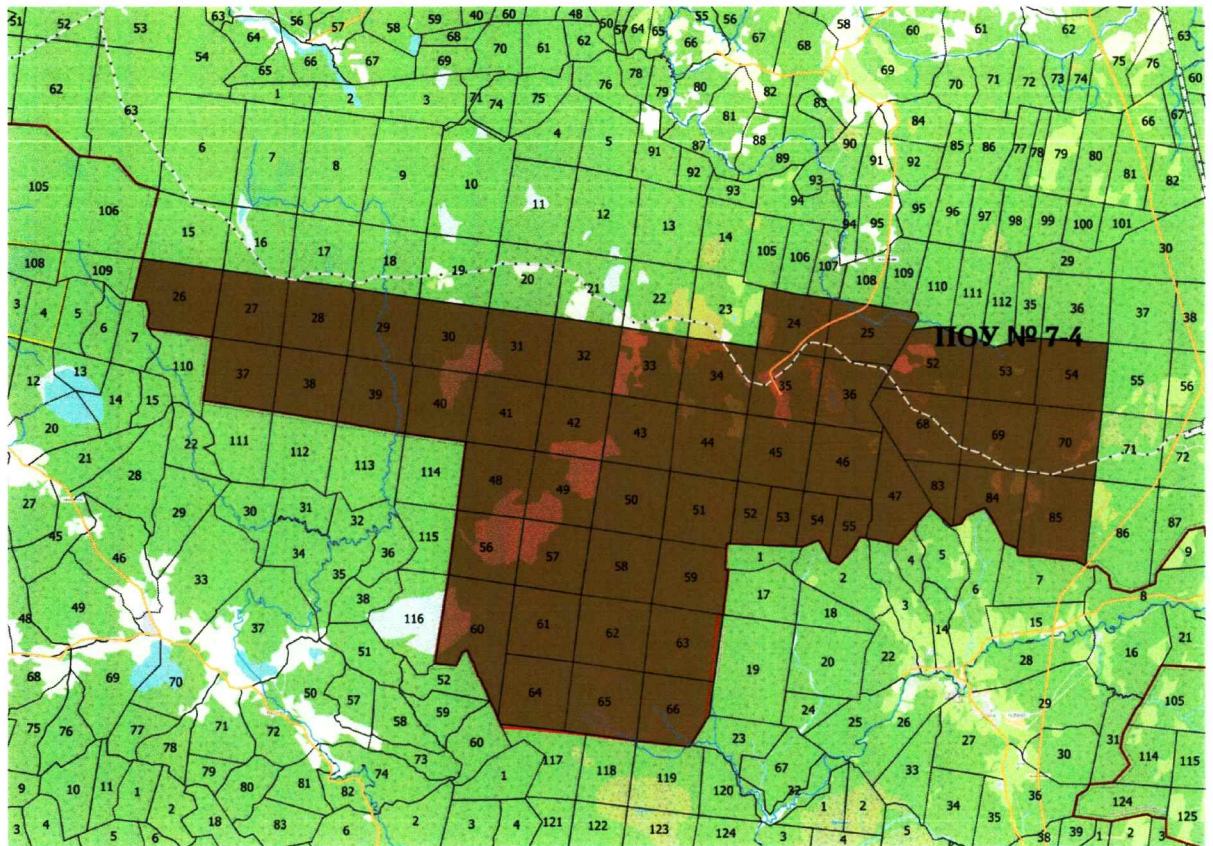
Площадь 19920 га

Северная – от северо-западного угла квартала 26 Азлецкого участкового лесничества Вожегодского лесничества на восток по северным границам кварталов 26, 27, 28, 29, 30, 31, 32, 33, 34 Азлецкого участкового лесничества до юго-западного угла квартала 24 Азлецкого участкового лесничества. Далее на север по западной границе квартала 24 Азлецкого участкового лесничества до его северо-западного угла. Далее на восток по северным границам кварталов 24, 25 Азлецкого участкового лесничества, 52, 53, 54 Кадниковского участкового лесничества до северо-восточного угла квартала 54 Кадниковского участкового лесничества.

Восточная – от северо-восточного угла квартала 54 Кадниковского участкового лесничества на юг по восточным границам кварталов 54, 70, 85 Кадниковского участкового лесничества до юго-восточного угла квартала 85 Кадниковского участкового лесничества.

Южная – от юго-восточного угла квартала 85 Кадниковского участкового лесничества на запад по южным границам кварталов 85, 84, 8385 Кадниковского участкового лесничества, 47, 55, 54, 53, 52 Азлецкого участкового лесничества до юго-западного угла квартала 52 Азлецкого участкового лесничества. Далее на юг по восточным границам кварталов 51, 59, 63, 66 Азлецкого участкового лесничества до юго-восточного угла квартала 66 Азлецкого участкового лесничества. Далее на запад по южным границам кварталов 66, 65, 64, 60 Азлецкого участкового лесничества до юго-западного угла квартала 60 Азлецкого участкового лесничества. Далее на север по западным границам кварталов 60, 56, 48 Азлецкого участкового лесничества до юго-восточного угла квартала 40 Азлецкого участкового лесничества. Далее на восток по южным границам кварталов 40, 39, 38, 37 Азлецкого участкового лесничества до юго-западного угла квартала 37 Азлецкого участкового лесничества.

Западная – от юго-западного угла квартала 37 Азлецкого участкового лесничества на север по западной границе квартала 37 Азлецкого участкового лесничества до юго-восточного угла квартала 26 Азлецкого участкового лесничества. Далее на запад по южной границе квартала 26 Азлецкого участкового лесничества до его северо-западного угла.



»;

1.7.3 после раздела «ПОУ Сямженского района» дополнить разделом «ПОУ Тарногского района» следующего содержания:

**«ПОУ Тарногского района**

Участок 19-1

Площадь 45780 га

Северная – от места пересечения правого берега реки Сивез с грунтовой проселочной дорогой Регишевская-Ярыгино (квартал 5 участкового лесничества Восход Тарногского лесничества (бывш. к-з «Восход» Центрального участкового лесничества Тарногского лесничества) на юго-восток по указанной дороге до места пересечения с рекой Ближня Шебенга. Далее на юг вверх по течению по правому берегу реки до места пересечения с северной границей квартала 12 участкового лесничества Восход (бывш. к-з «Восход» Центрального участкового лесничества). Далее на восток по северным границам кварталов 12, 13, 18 участкового лесничества Восход (бывш. к-з «Восход» Центрального

участкового лесничества) до места пересечения с автомобильной дорогой подъезд к д. Старый Двор (19-242Н-029). Далее на северо-восток по автомобильной дороге подъезд к д. Старый Двор (19-242Н-029) до места пересечения с автомобильной дорогой Тарнога-Подволочная. Далее на северо-запад по автомобильной дороге Тарнога – Подволочная до места пересечения с северной границей квартала 5 участкового лесничества Тимирязева Тарногского лесничества (бывш. к-з им. Тимирязева Тарногского участкового лесничества). Далее на восток по северным границам кварталов 5, 6, 7 участкового лесничества Тимирязева (бывш. к-з им. Тимирязева Тарногского участкового лесничества) до места пересечения с автомобильной дорогой Тарнога – Костылево.

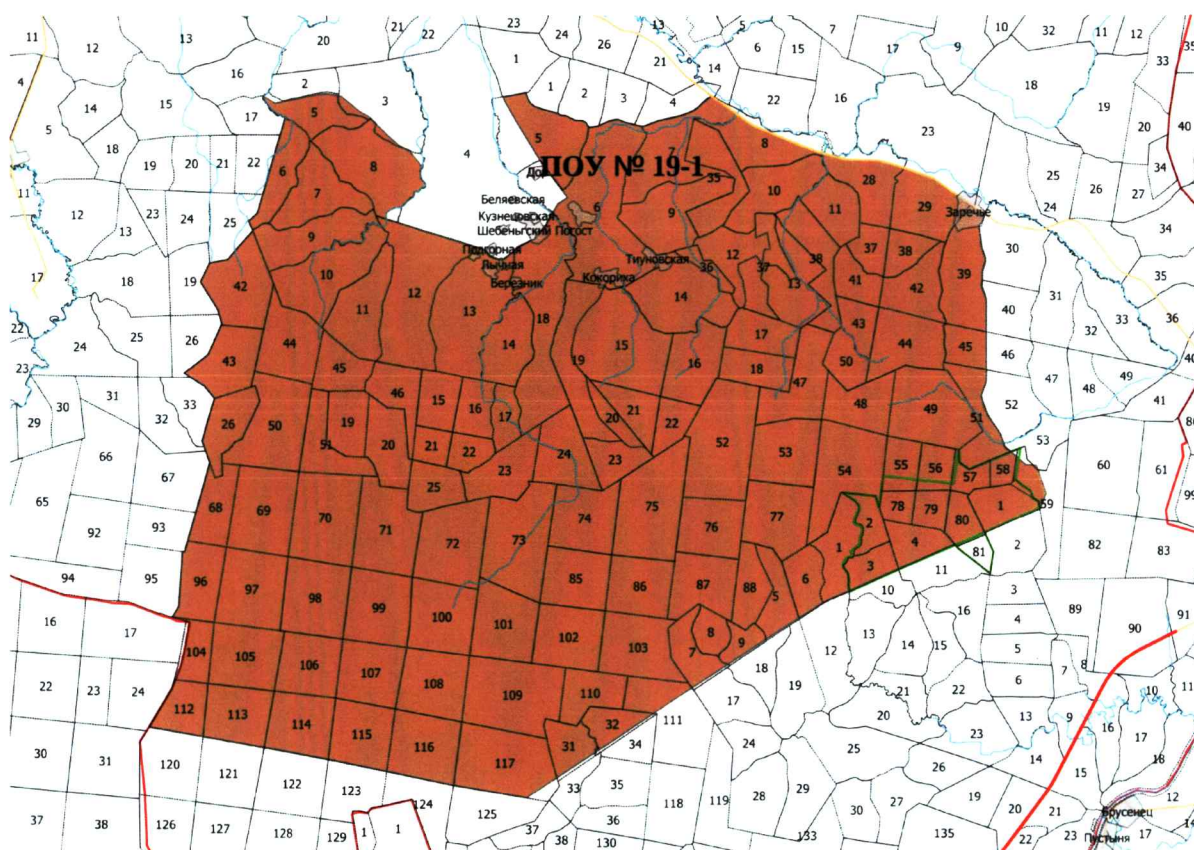
Восточная – от места пересечения северной границы квартала 5 участкового лесничества Тимирязева (бывш. к-з им. Тимирязева Тарногского участкового лесничества) с автомобильной дорогой Тарнога –Костылево на юго-восток по указанной автомобильной дороге до северо-восточного угла квартала 39 участкового лесничества Тарногский Тарногского лесничества (бывш. к-з «Тарногский» Тарногского участкового лесничества Тарногского лесничества). Далее на юг по лесной дороге, проходящей по восточным границам кварталов 39, 45, 51 участкового лесничества Тарногский (бывш. к-з «Тарногский» Тарногского участкового лесничества), через кварталы 58, 59 Шебеньгского участкового лесничества до места пересечения с линией электропередач (магистральный нефтепровод Ухта-Ярославль).

Южная – от места пересечения западной границы квартала 59 Шебеньгского участкового лесничества с линией электропередач (магистральный нефтепровод Ухта-Ярославль) на юго-запад по линии электропередач до места пересечения с южной границей квартала 117 Шебеньгского участкового лесничества. Далее на запад по южным границам кварталов 117, 116, 115, 114, 113, 112 Шебеньгского участкового лесничества до юго-западного угла квартала 112 Шебеньгского участкового лесничества.

Западная – от юго-западного угла квартала 112 Шебеньгского участкового лесничества на север по западным границам кварталов 112, 104, 96, 68

Шебеньгского участкового лесничества, 26 участкового лесничества Восход (бывш. к-з «Восход» Центрального участкового лесничества), 43, 42 Шебеньгского участкового лесничества, 6, 5 участкового лесничества Восход до северо-западного угла квартала 5 участкового лесничества Восход (бывш. к-з «Восход» Центрального участкового лесничества).

Территория охотничьих угодий, за исключением кварталов 1 участкового лесничества Сухонец Тарногского лесничества (бывш. к-з «Сухонец» Тарногского участкового лесничества Тарногского лесничества), 2, 3, 4 участкового лесничества Раменье (бывш. к-з «Раменье» Тарногского участкового лесничества Тарногского лесничества), 57, 58, 78, 79 Шебеньгского участкового лесничества (ООПТ ГПЗ «Раменский лес», площадь 1265 га).



»;

1.7.4 подраздел «Участок 20-2» раздела ПОУ «Тотемского района» изложить в следующей редакции:

**«Участок 20-2**

Площадь 30860 га

Северная – от места пересечения автомобильной дороги А-123 «Чекшино-Тотьма-Котлас-Куратово» с автомобильной дорогой подъезд к п. Юбилейный на северо-восток по автомобильной дороге А-123 «Чекшино-Тотьма-Котлас-Куратово» до места пересечения с лесной дорогой в квартале 74 Калининского участкового лесничества Тотемского лесничества. Далее на юго-восток по указанной лесной дороге до места впадения реки Войманга в реку Сухона (устье реки Войманга). Далее на северо-восток вниз по среднему течению реки Сухона до места пересечения с дорогой Бетонка – Великодворье (19-246Н-002; точка с координатами 59°46'26,83"С 42°37'51,914"В на реке Сухона). Далее на юго-восток по указанной дороге до места пересечения с северной границей квартала 49 Усть-Печенгского участкового лесничества Тотемского лесничества.

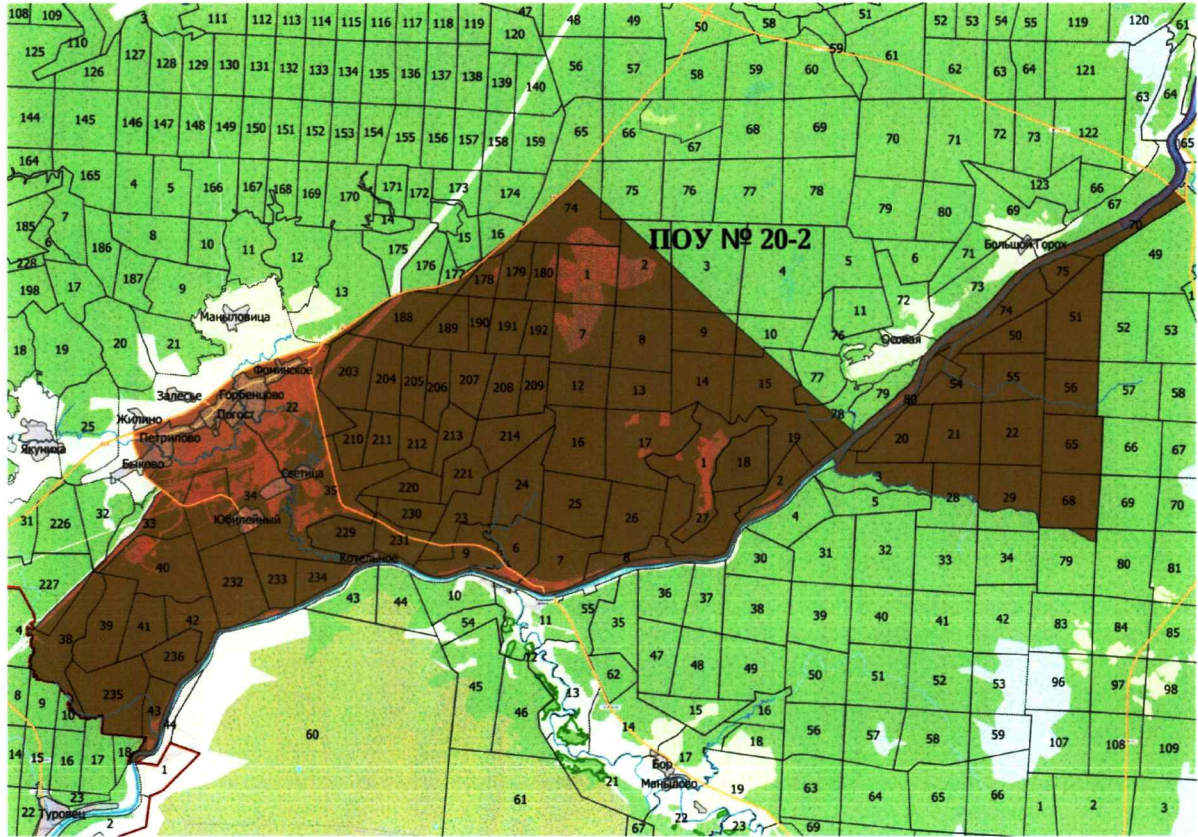
Восточная – от места пересечения дороги Бетонка – Великодворье (19-246Н-002) с северной границей квартала 49 Усть-Печенгского участкового лесничества на юго-запад по северной границе квартала 49 Усть-Печенгского участкового лесничества до северо-восточного угла квартала 51 Усть-Печенгского участкового лесничества. Далее на юг по восточным границам кварталов 51, 56, 65, 68, 79 Усть-Печенгского участкового лесничества до места пересечения с рекой Войманга.

Южная – от места пересечения реки Войманга с восточной границей квартала 79 Усть-Печенгского участкового лесничества на северо-запад вниз по среднему течению реки Войманга до места впадения реки Войманга в реку Сухона. Далее на юго-запад вверх по среднему течению реки Сухона до места пересечения с границей Тотемского и Междуреченского муниципальных округов Вологодской области (южная граница квартала 43 ООО «Погореловский» Тотемского лесничества).

Западная – от места пересечения реки Сухона с границей Тотемского и Междуреченского муниципальных округов Вологодской области (южная граница квартала 43 ООО «Погореловский» Тотемского лесничества) на северо-запад по указанной границе до места пересечения с магистральным газопроводом «Ухта-Торжок». Далее на северо-восток по данному газопроводу до места пересечения с автомобильной дорогой подъезд к п. Юбилейный. Далее

на северо-запад по автомобильной дороге подъезд к п. Юбилейный до места пересечения с автомобильной дорогой А-123 «Чекшино-Тотьма-Котлас-Куратово».

В границах охотничьих угодий расположен государственный биологический (зоологический) заказник «Нерестилища стерляди».



».

2. Внести в пункт 2 постановления Губернатора области от 27 декабря 2023 года № 316 «О внесении изменений в постановление Губернатора области от 29 декабря 2020 года № 293» изменение, заменив слова и цифры «по 16 июня 2026 года» словами и цифрами «до 1 августа 2031 года».

3. Настоящее постановление вступает в силу со дня его официального опубликования.

Губернатор области

Г.Ю. Филимонов