



# ПРАВИТЕЛЬСТВО ВОЛОГОДСКОЙ ОБЛАСТИ

## ПОСТАНОВЛЕНИЕ

От 27.03.2025

г. Вологда

№ 441

**Об утверждении генерального плана Кирилловского муниципального округа Вологодской области применительно к территории в административных границах Ферапонтовского, Коварзинского и Суховерховского сельсоветов, за исключением территорий деревень Шортино и Шумилово Кирилловского муниципального района Вологодской области, существовавшего до его преобразования в округ**

В соответствии с Градостроительным кодексом Российской Федерации, законом области от 1 мая 2006 года № 1446-ОЗ «О регулировании градостроительной деятельности на территории Вологодской области», законом области от 15 декабря 2017 года № 4259-ОЗ «О перераспределении полномочий в области градостроительной деятельности между органами местного самоуправления муниципальных образований области и органами государственной власти области», постановлением Правительства области от 6 ноября 2012 года № 1321 «Об утверждении Порядка рассмотрения проектов схем территориального планирования двух и более субъектов Российской Федерации, имеющих общую границу с Вологодской областью, проектов схем территориального планирования субъектов Российской Федерации, имеющих общую границу с Вологодской областью, проектов документов территориального планирования муниципальных образований Вологодской области и подготовки по ним заключений» и постановлением Правительства области от 16 июля 2018 года № 645 «Об утверждении порядков подготовки и утверждения документов территориального планирования и градостроительного зонирования муниципальных образований области исполнительными органами области»

Правительство области **ПОСТАНОВЛЯЕТ:**

1. Утвердить генеральный план Кирилловского муниципального округа Вологодской области применительно к территории в административных границах Ферапонтовского, Коварзинского и Суховерховского сельсоветов, за исключением территорий деревень Шортино и Шумилово Кирилловского муниципального района Вологодской области, существовавшего до его преобразования в округ, в следующем составе:

1.1 положение о территориальном планировании (приложение 1);

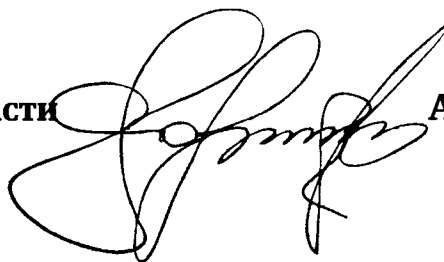
1.2 карта планируемого размещения объектов местного значения Кирилловского муниципального округа Вологодской области применительно к территории в административных границах Ферапонтовского, Коварзинского и Суховерховского сельсоветов, за исключением территорий деревень Шортино и Шумилово Кирилловского муниципального района Вологодской области, существовавшего до его преобразования в округ (приложение 2);

1.3 карта границ населенных пунктов (в том числе границ образуемых населенных пунктов), входящих в состав Кирилловского муниципального округа Вологодской области применительно к территории в административных границах Ферапонтовского, Коварзинского и Суховерховского сельсоветов, за исключением территорий деревень Шортино и Шумилово Кирилловского муниципального района Вологодской области, существовавшего до его преобразования в округ (приложение 3);

1.4 карта функциональных зон Кирилловского муниципального округа Вологодской области применительно к территории в административных границах Ферапонтовского, Коварзинского и Суховерховского сельсоветов, за исключением территорий деревень Шортино и Шумилово Кирилловского муниципального района Вологодской области, существовавшего до его преобразования в округ (приложение 4).

2. Настоящее постановление вступает в силу со дня его официального опубликования.

Председатель Правительства области



А.М. Мордвинов

УТВЕРЖДЕН  
постановлением  
Правительства области  
от 27.03.2025 № 441  
(приложение 1)

## **ГЕНЕРАЛЬНЫЙ ПЛАН**

**Кирилловского муниципального округа Вологодской области  
применительно к территории в административных границах  
Ферапонтовского, Коварзинского и Суховерховского сельсоветов,  
за исключением территорий деревень Шортино и Шумилово  
Кирилловского муниципального района Вологодской области,  
существовавшего до его преобразования в округ**

**Положение о территориальном планировании**

## Содержание

Введение .....	4
1. Мероприятия по территориальному планированию.....	8
2. Функциональное зонирование.....	8
3. Параметры функциональных зон, а также сведения о планируемых для размещения в них объектах федерального значения, объектах регионального значения, объектах местного значения, за исключением линейных объектов .....	15
4. Сведения о видах, назначении и наименованиях планируемых для размещения объектов местного значения, их основные характеристики, их местоположение (для объектов местного значения, не являющихся линейными объектами, указываются функциональные зоны), а также характеристики зон с особыми условиями использования территорий в случае, если установление таких зон требуется в связи с размещением данных объектов .....	22

## **Введение**

Генеральный план Кирилловского муниципального округа Вологодской области применительно к территории в административных границах Ферапонтовского, Коварзинского и Суховерховского сельсоветов, за исключением территорий деревень Шортино и Шумилово Кирилловского муниципального района Вологодской области, существовавшего до его преобразования в округ, является документом территориального планирования и определяет назначение территории исходя из совокупности социальных, экономических, экологических и иных факторов, в целях обеспечения устойчивого развития территории, развития инженерной, транспортной и социальной инфраструктур, обеспечения учета интересов граждан и их объединений, Российской Федерации, субъекта Российской Федерации – Вологодской области, муниципального округа.

Генеральный план Кирилловского муниципального округа Вологодской области применительно к территории в административных границах Ферапонтовского, Коварзинского и Суховерховского сельсоветов, за исключением территорий деревень Шортино и Шумилово Кирилловского муниципального района Вологодской области, существовавшего до его преобразования в округ (далее – генеральный план), разработан на основании приказа Департамента строительства области от 31 августа 2023 года № 72 «О подготовке проекта генерального плана Кирилловского муниципального округа Вологодской области применительно к территории в административных границах Ферапонтовского, Коварзинского и Суховерховского сельсоветов, за исключением территорий деревень Шортино и Шумилово Кирилловского района», принятого в соответствии с Федеральным законом от 6 октября 2003 года № 131-ФЗ «Об общих принципах организации местного самоуправления в Российской Федерации», законами области от 1 мая 2006 года № 1446-ОЗ «О регулировании градостроительной деятельности на территории Вологодской области», от 15 декабря 2017 года № 4259-ОЗ «О перераспределении полномочий в области градостроительной деятельности между органами местного самоуправления муниципальных образований области и органами государственной власти области», постановлением Правительства области от 1 октября 2018 года № 856 «Об утверждении планов-графиков подготовки генеральных планов муниципальных образований области, генеральных планов применительно к населенным пунктам, входящим в состав муниципальных образований области, генеральных планов применительно к части территории, внесения изменений в генеральные планы муниципальных образований области и правил землепользования и застройки муниципальных образований области,

внесения изменений в правила землепользования и застройки».

При подготовке генерального плана использованы данные с графической и семантической информацией о составе земель Вологодской области в масштабе 1:10 000.

Генеральный план является основным документом, определяющим долгосрочную стратегию его градостроительного развития и условия формирования среды жизнедеятельности.

Документы территориального планирования являются обязательными для органов государственной власти, органов местного самоуправления при принятии ими решений и реализации таких решений. Требования к содержанию и составу генерального плана установлены статьей 23 Градостроительного кодекса Российской Федерации.

Генеральный план содержит:

положение о территориальном планировании;

карту планируемого размещения объектов местного значения муниципального округа;

карту границ населенных пунктов (в том числе границ образуемых населенных пунктов), входящих в состав муниципального округа;

карту функциональных зон муниципального округа.

Приложение к генеральному плану содержит:

а) материалы по обоснованию генерального плана в текстовой форме;

б) материалы по обоснованию генерального плана в виде карт:

карту современного использования территории;

карту границ территорий, подверженных риску возникновения чрезвычайных ситуаций природного и техногенного характера;

карту объектов, территорий и зон, которые оказали влияние на установление функциональных зон и планируемое размещение объектов местного значения, объектов регионального значения или объектов федерального значения;

в) сведения о границах населенных пунктов, входящих в состав муниципального округа.

Описание и отображение объектов местного значения в генеральном плане в электронном виде осуществлялись в соответствии с требованиями, установленными приказом Министерства экономического развития Российской Федерации от 9 января 2018 года № 10 «Об утверждении Требований к описанию и отображению в документах территориального планирования объектов федерального значения, объектов регионального значения, объектов местного значения и о признании утратившим силу приказа Минэкономразвития России от 7 декабря 2016 года № 793»;

Исходный год проектирования – 2023.

Генеральный план разработан на период до 2045 года<sup>1</sup>.

---

<sup>1</sup> Период установлен приказом Департамента строительства области от 31 августа 2023 года № 72 «О подготовке проекта генерального плана Кирилловского муниципального округа Вологодской области осуществляется применительно к территории в административных границах Ферапонтовского, Коварзинского и Суховерховского сельсоветов, за исключением территорий деревень Шортино и Шумилово Кирилловского района».

## **1. Мероприятия по территориальному планированию**

Согласно структуре пространственного каркаса Вологодской области территория Кирилловского муниципального округа Вологодской области применительно к территории в административных границах Ферапонтовского, Коварзинского и Суховерховского сельсоветов, за исключением территорий деревень Шортино и Шумилово Кирилловского района, существовавшего до его преобразования в округ (далее – муниципальное образование, территория), входит в границы территории Макрозоны «Череповецкая».

Основные виды экономической деятельности районов: производство металлургическое, производство химических веществ и химических продуктов, производство машин и оборудования, производство готовых металлических изделий, обеспечение электрической энергией, газом и паром, производство пищевых продуктов, обработка древесины и производство изделий из дерева и пробки, кроме мебели, транспортировка и хранение, строительство, деятельность туристических агентств и прочих организаций, предоставляющих услуги в сфере туризма, растениеводство и животноводство, лесозаготовки.

На территории расположен 131 населенный пункт, административный центр – с. Ферапонтово.

Генеральным планом предусмотрено развитие территорий населенных пунктов для комфортного проживания населения в количестве 1735 человек, с нормативным обеспечением объектами социально-культурного и инженерного обслуживания.

Определение территорий, предлагаемых к включению в границы населенных пунктов, основано на сложившейся планировочной структуре Кирилловского округа и размещение объектов капитального строительства жилого, общественного, коммерческого, делового и социального назначения, с учетом фактического использования территории.

## **2. Функциональное зонирование**

Функциональные зоны - это зоны, для которых документами территориального планирования определены границы и функциональное назначение<sup>2</sup>.

Утверждение в документах территориального планирования границ функциональных зон не влечет за собой изменение правового режима земель, находящихся в границах указанных зон<sup>3</sup>.

Параметры функциональных зон, а также сведения о планируемых для

---

<sup>2</sup> Пункт 5 статьи 1 Градостроительного кодекса Российской Федерации.

<sup>3</sup> Часть 12 статьи 9 Градостроительного кодекса Российской Федерации.

размещения в них объектах федерального значения, объектах регионального значения, объектах местного значения, за исключением линейных объектов, включены в Положение о территориальном планировании<sup>4</sup> и представлены в таблице 3.1.

Границы и описание функциональных зон с указанием планируемых для размещения в них объектов местного значения, отображены на картах планируемого размещения объектов местного значения муниципального округа и функциональных зон муниципального округа<sup>5</sup>.

В генеральном плане приняты принципиальные решения по территориальному развитию, функциональному зонированию, планировочной структуре, инженерно-транспортной инфраструктуре, рациональному использованию природных ресурсов и охране окружающей среды.

Перечень и наименование функциональных зон в генеральном плане установлены в соответствии с Приказом Министерства экономического развития Российской Федерации от 9 января 2018 года № 10<sup>6</sup>.

Одним из основных инструментов регулирования градостроительной деятельности является функциональное зонирование территории. Функциональное зонирование проводится с учетом сложившегося использования земельных ресурсов на основании комплексной оценки по совокупности природных факторов и планировочных ограничений и направлено на выделение отдельных участков территории, для которых рекомендуются различные виды и режимы хозяйственного использования.

Границы функциональных зон в генеральном плане определены с учетом земельных участков, естественных границ природных объектов и иных обоснованных границ с учетом градостроительных ограничений.

Территории общего пользования, занятые проездами, небольшими по площади коммунальными зонами, объектами историко-культурного наследия и другими незначительными по размерам объектами отдельно не выделяются, они входят в состав различных функциональных зон.

Генеральным планом установлены следующие функциональные зоны:

---

<sup>4</sup> Пункт 2 части 4 статьи 23 Градостроительного кодекса Российской Федерации.

<sup>5</sup> Пункты 2, 4 части 3 статьи 23 Градостроительного кодекса Российской Федерации.

<sup>6</sup> Приказ Министерства экономического развития Российской Федерации от 9 января 2018 года № 10 «Об утверждении Требований к описанию и отображению в документах территориального планирования объектов федерального значения, объектов регионального значения, объектов местного значения и о признании утратившим силу приказа Минэкономразвития России от 7 декабря 2016 года № 793».

Таблица 2.1

№ п/п	Функциональная зона	Виды застройки
1	2	3
1	Зона застройки индивидуальными жилыми домами	<p>Зона предназначена для размещения индивидуальных жилых домов – отдельно стоящих зданий, не предназначенных для раздела на самостоятельные объекты недвижимости, с количеством надземных этажей не более чем три, которое состоит из комнат и помещений вспомогательного использования, связанных с проживанием в таком здании.</p> <p>В зоне допускается размещение отдельно стоящих, встроенных или пристроенных объектов социального и коммунально-бытового назначения, объектов, связанных с проживанием граждан и не оказывающих негативного воздействия на окружающую среду.</p> <p>В состав зон могут включаться также территории, предназначенные для ведения садоводства.</p>
2	Зона застройки малоэтажными жилыми домами (до 4 этажей, включая мансардный)	<p>Зона выделена для размещения малоэтажных многоквартирных жилых домов, пригодных для проживания, высотой до 3 наземных этажей, включая мансардный, а также объектов социального и культурно-бытового обслуживания населения, иного назначения, необходимых для создания условий для развития зоны.</p> <p>Допускается размещение отдельно стоящих, встроенных или пристроенных объектов социального и коммунально-бытового назначения, объектов здравоохранения, объектов дошкольного, начального общего и среднего общего образования, культовых зданий, стоянок автомобильного транспорта, гаражей, объектов, связанных с проживанием граждан и не оказывающих негативного воздействия на окружающую среду.</p>

1	2	3
		В состав жилых зон могут включаться также территории, предназначенные для ведения садоводства и ведения огородничества
3	Зона специализированной общественной застройки	<p>Зона предназначена для размещения объектов здравоохранения, физической культуры и массового спорта, культуры, образования, научно-исследовательских учреждений, гостиницы, культовых зданий, стоянок автомобильного транспорта, объектов делового, финансового назначения, иных объектов, связанных с обеспечением жизнедеятельности граждан, объектов инженерной инфраструктуры, обеспечивающих функционирование данной зоны</p> <p>В состав зон могут включаться также общеобразовательные организации в составе: спортивный корпус с залом, спортивная площадка (открытая), крытый ледовый стадион, центр ремесел.</p>
4	Многофункциональная общественно-деловая зона	<p>Зона предназначена для размещения общественной застройки, включает в себя объекты административно-хозяйственного управления, объекты делового, финансового назначения, общественные организации, объекты социально-бытового назначения, объекты оптовой и розничной торговли, объекты общественного питания.</p> <p>Также в данной зоне могут быть размещены религиозно-культовые объекты, территории озеленения общего пользования, проезды и стоянки автомобильного транспорта, иные объекты, связанные с обеспечением жизнедеятельности населения.</p>
5	Зона исторической застройки	
6	Производственная зона	Зона предназначена для размещения промышленных объектов не выше III класса опасности, коммунальных и складских объектов, объектов инженерной и транспортной инфраструктуры, а также для установления санитарно-защитных зон таких объектов в соответствии с требованиями технических регламентов.
7.	Коммунально-складская зона	Зона предназначена для размещения коммунальных и складских объектов с

1	2	3
		соответствующими санитарно-защитными зонами таких объектов в соответствии с требованиями технических регламентов, объектов инженерной инфраструктуры, обеспечивающих функционирование данной зоны
8.	Зона инженерной инфраструктуры	Зона предназначена для размещения объектов инженерной инфраструктуры, а также для установления санитарно-защитных зон таких объектов в соответствии с требованиями технических регламентов.
9.	Зона транспортной инфраструктуры	Зона предназначена для размещения объектов инженерной и транспортной инфраструктуры, в том числе сооружений и коммуникаций железнодорожного, автомобильного, речного, воздушного и трубопроводного транспорта, связи, а также для установления санитарно-защитных зон таких объектов в соответствии с требованиями технических регламентов. Размещение зданий для предоставления гостиничных услуг в качестве дорожного сервиса (мотелей), а также размещение магазинов сопутствующей торговли, зданий для организации общественного питания в качестве объектов дорожного сервиса.
10.	Зона добычи полезных ископаемых	-
11.	Зона сельскохозяйственных угодий	Земельные участки занятые пашнями, многолетними насаждениями.
12.	Производственная зона сельскохозяйственных предприятий	Зона предназначена для размещения сельскохозяйственных предприятий не выше III класса опасности, имеющих размер санитарно-защитных зон, не превышающий необходимый санитарный разрыв до объектов, указанных в пункте 5.1. СанПиН 2.2.1/2.1.1.1200-03 (Новая редакция), предназначенных для производства и переработки сельскохозяйственной продукции, транспортировки (перевозки), хранения сельскохозяйственной продукции собственного производства, а также для размещения объектов инженерной и

1	2	3
		транспортной инфраструктуры, обеспечивающих функционирование данной зоны.
13.	Иные зоны сельскохозяйственного назначения	-
14.	Зона озелененных территорий общего пользования (парки, сады, скверы, бульвары, городские леса)	Зона представлена в виде парков, садов, скверов, бульваров, территорий зеленых насаждений в составе участков жилой, общественной, производственной застройки. В том числе размещение временной торговли. На озелененных территориях общего пользования допускается строительство новых и расширение действующих объектов, связанных с рекреационной деятельностью, их функционированием, эксплуатацией и обслуживанием отдыхающих, а также автомобильных дорог и объектов инженерной инфраструктуры и коммуникаций.
15.	Зоны рекреационного назначения	В пределах зоны возможна организация рекреационной деятельности, с размещением элементов благоустройства. Запрещается размещение объектов капитального строительства.
16.	Зона отдыха	Территории, используемые для размещения объектов капитального строительства, предназначенных для отдыха, туризма, занятий физической культурой и спортом, площадок для кемпинга, палаточных лагерей, жилых прицепов, в том числе с возможностью подключения названных объектов к инженерным сетям, находящимся на земельном участке или на земельных участках, имеющих инженерные сооружения, предназначенных для общего пользования, площадки размещения автотуристов (караванеров), путешествующих с автодомами. При осуществлении деятельности на территории базы отдыха «Ципина гора», расположенной в границах населенного пункта д. Оденьево, необходимо учитывать режимы использования земель и требования к градостроительным регламентам в границах зон охраны объекта культурного наследия федерального «Ансамбль

1	2	3
		Ферапонтова монастыря, конец XV - XVII век, конец XVIII века, XIX век, начало XX века», включенного в список всемирного наследия <sup>7</sup>
17.	Зона кладбищ	Территория зоны предназначена для размещения объектов ритуальной деятельности (кладбищ и соответствующих культовых сооружений).
18.	Зона складирования и захоронения отходов	Место для долговременного захоронения трупов сельскохозяйственных и домашних животных павших от сибирской язвы.

<sup>7</sup> Приказ Минкультуры России от 23 декабря 2015 года № 3206 «Об утверждении границ зон охраны объекта культурного наследия федерального значения "Ансамбль Ферапонтова монастыря, конец XV - XVII век, конец XVIII века, XIX век, начало XX века", включенного в Список всемирного наследия, а также режимов использования земель и требований к градостроительным регламентам в границах данных зон»

**3. Параметры функциональных зон, а также сведения о планируемых для размещения в них объектах федерального значения, объектах регионального значения, объектах местного значения, за исключением линейных объектов**

Перечень основных параметров функциональных зон принят в соответствии с СП 42.13330.2016. «Свод правил. Градостроительство. Планировка и застройка городских и сельских поселений. Актуализированная редакция».

Параметры развития территорий нового строительства могут уточняться в соответствии с проектами планировок территории и иной градостроительной документацией.

Таблица 3.1

№	Наименование функциональной зоны	Параметры функциональной зоны	Сведения о планируемых для размещения объектах федерального значения, объектах регионального значения, объектах местного значения
1	2	3	4
1.	Зона застройки индивидуальными жилыми домами	<p>Коэффициент застройки зоны<sup>8</sup>:  0,2 (в случае застройки индивидуальными жилыми домами);  0,3 (в случае застройки блокированными жилыми домами).  Коэффициент плотности застройки<sup>9</sup>:  0,4 (в случае застройки индивидуальными жилыми домами);  0,6 (в случае застройки блокированными жилыми домами).  Максимальная этажность застройки зоны: надземных этажей не более чем 3, высотой не более 20 метров.  Площадь зоны: индивидуальное жилищное строительство - 40 га<sup>10</sup> на 1000 человек.</p>	<p>Объекты местного значения:</p> <p>1. Спортивное сооружение (планируемое к размещению) – 3 объекта;  2. Канализационная насосная станция (планируемая к размещению) – 1 объект;  3. Артезианская скважина (планируемая к реконструкции) – 1 объект;  4. Водопроводные очистные сооружения (планируемые к размещению) – 1 объект;  5. Водонапорная башня (планируемая к реконструкции) – 1 объект;  6. Электрическая подстанция 10 кВ (планируемый к размещению) – 3 объекта;  7. Пункт редуцирования газа (планируемый к размещению) – 30 объектов.</p>
2.	Зона застройки	Коэффициент застройки зоны:	-

<sup>8</sup> Таблица Б.1. СП 42.13330.2016. Свод правил. Градостроительство. Планировка и застройка городских и сельских поселений. Актуализированная редакция.

<sup>9</sup> Таблица Б.1. СП 42.13330.2016. Свод правил. Градостроительство. Планировка и застройка городских и сельских поселений. Актуализированная редакция.

<sup>10</sup> П.5.3 СП 42.13330.2016. Свод правил. Градостроительство. Планировка и застройка городских и сельских поселений. Актуализированная редакция.

1	2	3	4
	малоэтажными жилыми домами (до 4 этажей, включая мансардный)	0,4 (в случае застройки малоэтажными и среднеэтажными жилыми домами); Коэффициент плотности застройки: 0,8 (в случае застройки малоэтажными и среднеэтажными жилыми домами); Максимальная этажность застройки зоны: до 3 наземных этажей, включая мансардный;	
3.	Зона специализированной общественной застройки	Коэффициент застройки зоны: 0,8 Коэффициент плотности застройки: 2,4 Максимальная этажность застройки зоны: 3 этажа – дошкольные образовательные учреждения 3 этажа – общеобразовательные учреждения 5 этажей – предприятия торговли, бытового и коммунального обслуживания Минимальная плотность населения: не менее 70 чел./га (в случае застройки низкой зоны градостроительной ценности) Площадь зоны: Участки общеобразовательных организаций не менее 4,0 кв. м/чел; Участки дошкольных организаций не менее 2,2 кв. м/чел; Участки объектов обслуживания не менее 1,6 кв. м/чел Площадь озеленения: 40-60%;	Объекты местного значения: 1. Источник тепловой энергии (планируемые к реконструкции) – 1 объект; 2. Спортивное сооружение (планируемое к размещению) – 1 объект; 3. Непроизводственные объекты коммунально-бытового обслуживания и предоставления персональных услуг (далее - объект коммунально-бытовых и персональных услуг) (планируемые к размещению) – 1 объект.
4.	Многофункциональная	Коэффициент застройки зоны – 1,0	Объекты местного значения:

1	2	3	4
	общественно-деловая зона	Коэффициент плотности застройки - 3,0 Площадь зоны: участки объектов обслуживания не менее 1,6 кв. м/чел Площадь озеленения: 40-60%	1. Непроизводственные объекты коммунально-бытового обслуживания и предоставления персональных услуг (далее - объект коммунально-бытовых и персональных услуг) (планируемые к размещению) – 1 объект
5.	Зона исторической застройки	Согласно действующих нормативов и постановлений	
6.	Производственная зона	Коэффициент застройки зоны <sup>11</sup> -0.8 Коэффициент плотности застройки -2.4 Максимальная этажность застройки зоны – по расчету Площадь зоны: по расчету Площадь озеленения: по расчету <sup>12</sup>	Объекты местного значения: 1. Объект, связанный с производственной деятельностью (планируемый к размещению) – 1 объект;
7.	Коммунально-складская зона	Коэффициент застройки зоны -0,6 Коэффициент плотности застройки -1,8 Максимальная этажность застройки зоны – по расчету Площадь зоны: по расчету; Площадь озеленения: по расчету	Объекты местного значения: 1. Источник тепловой энергии (планируемые к реконструкции) – 1 объект.
8.	Зона инженерной инфраструктуры	Согласно действующих нормативов и постановлений	Объекты местного значения: 1. Артезианская скважина (планируемая к размещению) – 2 объекта; 2. Водопроводные очистные сооружения (планируемые к размещению) – 3 объекта; 3. Очистные сооружения (КОС) (планируемые

<sup>11</sup> Таблица Б.1. СП 42.13330.2016. Свод правил. Градостроительство. Планировка и застройка городских и сельских поселений. Актуализированная редакция.

<sup>12</sup> П. 8.4 СП 42.13330.2016. Свод правил. Градостроительство. Планировка и застройка городских и сельских поселений. Актуализированная редакция.

1	2	3	4
			к размещению) - 2 объекта. 4. Артезианская скважина (планируемая к реконструкции) – 1 объект; 5. Водонапорная башня (планируемая к реконструкции) – 1 объект.
9.	Зона транспортной инфраструктуры	Согласно действующих нормативов и постановлений	Объекты федерального значения: 1. Мостовое сооружение (планируемый к размещению) – 1 объект; Объекты регионального значения: 1. Посадочная площадка (планируемый к размещению) – 1 объект Объекты местного значения: 1. Иные объекты придорожного сервиса (планируемые к размещению) – 1 объект 2. Электрическая подстанция 10 кВ (планируемый к размещению) – 1 объект.
10.	Зона добычи полезных ископаемых	Согласно действующих нормативов и постановлений	-
11.	Зона сельскохозяйственных угодий	Площадь зоны: 1 -100 га	-
12	Производственная зона сельскохозяйственных	Площадь зоны <sup>13</sup> : 1 -100 га	-

<sup>13</sup> ст. 3, Закон Вологодской области от 19 декабря 2003 года № 976-ОЗ, ст. 1 Закон Вологодской области от 1 июля 2015 года № 3703-ОЗ "О предельных размерах земельных участков, находящихся в государственной или муниципальной собственности и предоставляемых для осуществления крестьянским (фермерским) хозяйством его деятельности, на территории Вологодской области" (принят Постановлением ЗС Вологодской области от 24 июня 2015 года № 452)

1	2	3	4
	предприятий		
13.	Иные зоны сельскохозяйственного назначения	Площадь зоны: 1 -100 га	-
14.	Зона озелененных территорий общего пользования (парки, сады, скверы, бульвары, городские леса)	Участки сооружений и застройки в соотношении с зоной: от 5% до 30 % в парках; 2-5% в садах Площадь зоны: 250-450 кв.м/чел	-
15.	Зоны рекреационного назначения	Согласно действующих нормативов и постановлений	
16.	Зона отдыха	Согласно действующих нормативов и постановлений	Объекты местного значения: 1. Гостиницы и аналогичные коллективные средства размещения (планируемые к размещению) – 1 объект; 2. Специализированные коллективные средства размещения (планируемые к размещению) – 5 объектов; Объекты регионального значения: 1. Детский оздоровительный лагерь (планируемый к реконструкции) – 1 объект
17.	Зона кладбищ	Площадь зоны <sup>14</sup> : 0,24 га на 1000 человек (кладбища традиционного захоронения), но не более 40 га	Объекты местного значения: 1. Кладбище (планируемое к размещению) – 1 объект

<sup>14</sup> Таблица Д1 СП 42.13330.2016. Свод правил. Градостроительство. Планировка и застройка городских и сельских поселений. Актуализированная редакция.

1	2	3	4
18.	Зона складирования и захоронения отходов	Согласно действующих нормативов и постановлений	-

**4. Сведения о видах, назначении и наименованиях планируемых для размещения объектов местного значения, их основные характеристики, их местоположение (для объектов местного значения, не являющихся линейными объектами, указываются функциональные зоны), а также характеристики зон с особыми условиями использования территорий в случае, если установление таких зон требуется в связи с размещением данных объектов**

Таблица 4.1

№ п/п	Наименование <sup>15</sup> , код объекта	Назначение объектов,  вид (группа/ вид объекта строительства/ код) <sup>16</sup>	Основные характеристик и объектов	Местоположе ние (функциональ ная зона)	Статус <sup>17</sup> объектов	Характеристики зон с особыми условиями использования территорий	Примечание <sup>18</sup>
----------	---	---	---	---	----------------------------------	---	--------------------------

1	2	3	4	5	6	7	8
1	Объекты электро-, тепло-, газо- и водоснабжения населения, водоотведения:						
1.1	Объекты электроснабжения						
1.1.1	Электрическая подстанция 10кВ, код 602040215	Объекты передачи электроэнергии/ Сооружение электрической, трансформаторной	ТП №1 Шиляково-2 1х63кВА 10/0,4 кВ	д. Шиляково (зона застройки индивидуальных жилыми	Планируемый к размещению	Охранная зона устанавливается вокруг подстанций – в виде части поверхности	-

<sup>15</sup> В соответствии с Приказом Минэкономразвития России от 9 января 2018 года № 10 «Об утверждении требований к описанию и отображению в документах территориального планирования объектов федерального значения, объектов регионального значения, объектов местного значения и о признании утратившим силу приказа Минэкономразвития России от 7 декабря 2016 года № 928».

<sup>16</sup> В соответствии с Приказом Минстроя России от 2 ноября 2022 года № 928/пр «Об утверждении классификатора объектов капитального строительства по их назначению и функционально-технологическим особенностям (для целей архитектурно-строительного проектирования и ведения единого государственного реестра заключений экспертизы проектной документации объектов капитального строительства)».

<sup>17</sup> В соответствии с Приказом Минэкономразвития России от 9 января 2018 года № 10.

<sup>18</sup>

1	2	3	4	5	6	7	8
		подстанции/05.05.00		домами)		участка земли и воздушного пространства (на высоту, соответствующую высоте наивысшей точки подстанции), ограниченной вертикальными плоскостями, отстоящими от всех сторон ограждения подстанции по периметру на расстоянии 10 м в соответствии с Порядком установления охранных зон объектов электросетевого хозяйства и особых условий использования земельных участков, расположенных в	
1.1.2		3.006	ТП №2 Шиляково-3 1х63кВА 10/0,4 кВ	Вблизи д. Шиляково (зона транспортной инфраструктуры)			
1.1.3			ТП №3 Яршево-3 1х100кВА 10/0,4 кВ	д. Яршево (зона застройки индивидуальными жилыми домами)			
1.1.4			ТП №4 Демидово-2 1х100кВА 10/0,4 кВ	д. Демидово (зона застройки индивидуальными жилыми домами)			

1	2	3	4	5	6	7	8
						границах таких зон, утвержденным Постановлением Правительства Российской Федерации от 24 февраля 2009 года № 160	
1.1.5	Линии электропередач и 10кВ, код 602040315	Объекты передачи электроэнергии/ Сооружение кабельной электрической линии/ 05.05.003.002	Подземная кабельная линия КЛ-10 кВ «Отпайка Шиляково-3 от ВЛ-10 кВ Суховерхово» Длина объекта – 0,7 км	Территория посадочной площадки вблизи д. Шиляково	Планируемый к размещению	Охранная зона устанавливается вдоль подземных кабельных линий электропередачи в виде части поверхности участка земли, расположенного под ней участка недр (на глубину, соответствующую глубине прокладки кабельных линий электропередачи), ограниченной параллельными вертикальными плоскостями, отстоящими по обе	

1	2	3	4	5	6	7	8
						стороны линии электропередачи от крайних кабелей на расстоянии 1 метра (при прохождении кабельных линий напряжением до 1 киловольта в городах под тротуарами - на 0,6 метра в сторону зданий и сооружений и на 1 метр в сторону проезжей части улицы)	
1.1.6	Линии электропередач и 10кВ, код 602040315	Объекты передачи электроэнергии/ Сооружение воздушной линии электропередачи/ 05.05.003.001	Отпайка Яршево-3 ВЛ-10 кВ Глебовская Длина объекта – 1,04 км	Территория перспективно й застройки в д. Яршево		Охранная зона устанавливается вдоль воздушных линий электропередачи – в виде части поверхности участка земли и воздушного пространства (на высоту,	
1.1.7			Отпайка Демидово-2 ВЛ-10кВ Кишемское	Территория перспективно й застройки в д. Демидово			

1	2	3	4	5	6	7	8
			Длина объекта – 0,10 км			соответствующую высоте опор воздушных линий электропередачи), ограниченной параллельными вертикальными плоскостями, отстоящими по обе стороны линии электропередачи от крайних проводов при неотклоненном их положении на следующем расстоянии для ВЛ -10 кВ: 10 метров (5 метров – для линий с самонесущими или изолированными проводами, размещенных в границах населенных пунктов)	

1	2	3	4	5	6	7	8
1.2	Объекты газоснабжения						
1.2.1	Пункт редуцирования газа (ПРГ), код 602040514	Сети газоснабжения: Здание (сооружение) газорегуляторного пункта/ 12.01.006.002	Производител ь-ность 42,7 м3/час <sup>19</sup>	д. Шиляково, зона застройки индивидуальн ыми жилыми домами	Планируе мый к размещени ю	Охранная зона устанавливается в соответствии СП 62.13330.2011* Газораспределител ьные системы <sup>20</sup> п. 6.2.2 таблица 5 вокруг отдельно стоящих газорегуляторных пунктов – в виде территории, ограниченной замкнутой линией, проведенной на расстоянии не более 15 метров от границ этих объектов	-
1.2.2			Производител ь-ность 28,06 м3/час	д. Поздышка, зона застройки индивидуальн ыми жилыми домами			
1.2.3			Производител ь-ность 18,3 м3/час	д. Пески, зона застройки индивидуальн ыми жилыми домами			
1.2.4			Производител ь-ность 17,08 м3/час	д. Колдома, зона застройки индивидуальн ыми жилыми домами			

<sup>19</sup> Расчет производительности принят согласно п.1.6 таблица 6 Региональных нормативов градостроительного проектирования Вологодской области, утвержденных постановлением Правительства Вологодской области от 11 апреля 2016 № 338;

<sup>20</sup> СП 62.13330.2011\*. Свод правил. Газораспределительные системы. Актуализированная редакция СНиП 42-01-2002, утвержден приказом Минрегиона России от 27 декабря 2010 года № 780.

1	2	3	4	5	6	7	8
1.2.5			Производитель-ность 120,78 м3/час	д. Суховерхово, зона застройки индивидуальными жилыми домами			
1.2.6			Производитель-ность 3,66 м3/час	д. Малое Зауломское, зона застройки индивидуальными жилыми домами			
1.2.7			Производитель-ность 8,54 м3/час	д. Большое Зауломское, зона застройки индивидуальными жилыми домами			
1.2.8			Производитель-ность 10,98 м3/час	д. Перхино, зона застройки индивидуальными жилыми домами			
1.2.9			Производитель	д. Демидово,			

1	2	3	4	5	6	7	8
			ь-ность 7,32 м3/час	зона застройки индивидуальн ыми жилыми домами			
1.2.1			Производител ь-ность 37,82 м3/час	д. Кривошейнов о, зона застройки индивидуальн ыми жилыми домами			
1.2.1			Производител ь-ность 4,88 м3/час	д. Белоусово, зона застройки индивидуальн ыми жилыми домами			
1.2.1			Производител ь-ность 21,96 м3/час	д. Борбушино, зона застройки индивидуальн ыми жилыми домами			
1.2.1			Производител ь-ность 2,44 м3/час	д. Леушкино, зона застройки индивидуальн			

1	2	3	4	5	6	7	8
				ыми жилыми домами			
1.2.10			Производител ь-ность 108,58 м3/час	п. Запань- Нова, зона застройки индивидуальн ыми жилыми домами			
1.2.10			Производител ь-ность 14,64 м3/час	д. Ципино, зона застройки индивидуальн ыми жилыми домами			
1.2.10			Производител ь-ность 456,33 м3/час	с. Ферапонтово, зона застройки индивидуальн ыми жилыми домами			
1.2.10			Производител ь-ность 1,22 м3/час	д. Устье, зона застройки индивидуальн ыми жилыми домами			
1.2.10			Производител ь-ность 12,2	д. Паньково, зона			

1	2	3	4	5	6	7	8
			м3/час	застройки индивидуальн ыми жилыми домами			
1.2.1			Производител ь-ность 111,02 м3/час	п. Новостройка, зона застройки индивидуальн ыми жилыми домами			
1.2.2			Производител ь-ность 366 м3/час	д. Коварзино, зона застройки индивидуальн ыми жилыми домами			
1.2.2			Производител ь-ность 15,86 м3/час	д. Татарево, зона застройки индивидуальн ыми жилыми домами			
1.2.2			Производител ь-ность 1,22 м3/час	д. Данильцево, зона застройки индивидуальн			

1	2	3	4	5	6	7	8
				ыми жилыми домами			
1.2.2			Производительность 12,2 м3/час	д. Куракино, зона застройки индивидуальными жилыми домами			
1.2.2			Производительность 3,66 м3/час	д. Палшемское, зона застройки индивидуальными жилыми домами			
1.2.2			Производительность 10,98 м3/час	д. Шишкино, зона застройки индивидуальными жилыми домами			
1.2.2			Производительность 6,1 м3/час	д. Родино, зона застройки индивидуальными жилыми домами			

1	2	3	4	5	6	7	8
1.2.2			Производительность 17,08 м3/час	д. Усково, зона застройки индивидуальными жилыми домами			
1.2.2			Производительность 30,5 м3/час	д. Щелково, зона застройки индивидуальными жилыми домами			
1.2.2			Производительность 75,64 м3/час	д. Карботка, зона застройки индивидуальными жилыми домами			
1.2.3			Производительность 156,16 м3/час	д. Якушево, зона застройки индивидуальными жилыми домами			
1.2.30	Газопровод распределительный высокого давления, код	Сети газоснабжения: Линейное сооружение сети	Протяженность 79,0 км; Рабочее давление в	Прокладка распределительного газопровода	Планируемый к размещению	Охранные зоны вдоль трасс распределительных газопроводов	-

1	2	3	4	5	6	7	8
	602040601	газоснабжения/ 12.01.006.001	газопроводе – 1,2Мпа	высокого давления по территории разрабатывае мого генерального плана		устанавливаются в соответствии с пунктом 7 Правил охраны газораспределител ьных сетей <sup>21</sup> не более 3 м	
1.3	Объекты теплоснабжения						
1.3. 1	Источник тепловой энергии, код 602040901	Сети теплоснабжения/Зда ние котельной/ 12.01.001.002	Перевод на газовый вид топлива Теплопроизво ди-тельность 2,2 Гкал/час	Котельная, д. Каварзино, ул. Молодежная, 4А, коммунально- складская зона	Планируе мая к реконстру кции	Санитарно- защитная зона устанавливается в соответствии с постановлением Правительства Российской Федерации от 3 марта 2018 года № 222 <sup>22</sup> . Размер Санитарно- защитной зоны устанавливается в каждом конкретном случае на основании расчетов	
1.3. 2			Перевод на газовый вид топлива Теплопроизво ди-тельность 0,6 Гкал/час	Котельная, с. Ферапонтово, ул. Слободинская , д.62, зона специализиро ван-ной общественной застройки			

<sup>21</sup> Постановление Правительства Российской Федерации от 20 ноября 2000 года № 878 «Об утверждении Правил охраны газораспределительных сетей».

<sup>22</sup> Постановление Правительства Российской Федерации от 3 марта 2018 года № 222 «Об утверждении правил установления санитарно – защитных зон и использования земельных участков, расположенных в границах санитарно-защитных зон».

1	2	3	4	5	6	7	8
						<p> рассеивания  загрязнений  атмосферного  воздуха и  физического  воздействия на  атмосферный  воздух (шум,  вибрация, ЭМП и  др.), а также на  основании  результатов  натурных  исследований и  измерений и  рекомендуемые  минимальные  разрывы  устанавливаются в  соответствии п. 1  примечания в  разделе 7.1.10  главы VII СанПиН  2.2.1/2.1.1.1200-  03<sup>23</sup> </p>	

<sup>23</sup> Постановление Главного государственного санитарного врача Российской Федерации от 25 сентября 2007 года № 74 «О введении в действие новой редакции санитарно-эпидемиологических правил и нормативов СанПиН 2.2.1/2.1.1.1200-03 «Санитарно-защитные зоны и санитарная классификация предприятий, сооружений и иных объектов».

1	2	3	4	5	6	7	8
						и составляет не более 100 м	
1.4	Объекты водоснабжения						
1.4.1	Водопроводные очистные сооружения, код 602041102	Сети водоснабжения: Сооружение водоподготовки/ 12.01.004.007	Производительность 20,0 куб. м/час (0,32 тыс. куб. м/сут)	д. Яршево, зона инженерной инфраструктуры	Планируемый к размещению	Санитарно-эпидемиологические требования к организации и эксплуатации зон санитарной охраны (далее – ЗСО) источников водоснабжения и водопроводов питьевого назначения определяются СанПиН 2.1.4.1110-02. Граница первого пояса ЗСО устанавливается на расстоянии не менее 50 м от водозабора. Границы второго и третьего поясов	-
1.4.2			Производительность 2,5 куб. м/час (0,06 тыс. куб. м/сут)	д. Яршево, зона инженерной инфраструктуры			
1.4.3			Производительность 9,0 куб. м/час (0,14 тыс. куб. м/сут)	д. Коварзино, зона инженерной инфраструктуры			
1.4.4			Производительность 2,5 куб. м/час (0,06 тыс. куб. м/сут)	д. Коварзино, зона застройки индивидуальными жилыми домами			
1.4.5	Артезианская скважина/602041106	Сети водоснабжения: Водозаборное сооружение	Производительность 20,0 куб. м/час (0,32 тыс. куб. м/сут)	д. Яршево, зона инженерной инфраструктуры	Планируемый к размещению		-

1	2	3	4	5	6	7	8
		(водозаборный узел, скважина)/ 12.01.004.006	м/сут)	ры		ЗСО определяются расчетами (СанПиН 2.1.4.1110-02). Ширину санитарно-защитной полосы следует принимать по обе стороны от крайних линий водопровода:	
1.4.6			Производительность 9,0 куб. м/час (0,14 тыс. куб. м/сут)	д. Коварзино, зона инженерной инфраструктуры			
1.4.7	Артезианская скважина/602041106	Сети водоснабжения: Водозаборное сооружение (водозаборный узел, скважина)/ 12.01.004.006	Производительность 2,5 куб. м/час (0,06 тыс. куб. м/сут)	д. Яршево, зона инженерной инфраструктуры	Планируемый к реконструкции	а) при отсутствии грунтовых вод – не менее 10 м при диаметре водоводов до 1000 мм;	-
1.4.8			Производительность 2,5 куб. м/час (0,06 тыс. куб. м/сут)	д. Коварзино, зона застройки индивидуальными жилыми домами		б) при наличии грунтовых вод – не менее 50 м вне зависимости от диаметра водоводов.	
1.4.9	Водонапорная башня, код 602041104	Сети водоснабжения: Сооружение водонапорной башни/12.01.004.004	Объем 50 куб. м	д. Яршево, зона инженерной инфраструктуры	Планируемый к реконструкции	Граница первого пояса ЗСО водопроводных сооружений	-
1.4.10			Объем 50 куб. м	д. Коварзино, зона застройки индивидуальными жилыми домами			

1	2	3	4	5	6	7	8
						принимается на расстоянии: от стен запасных и регулирующих емкостей, фильтров и контактных осветлителей – не менее 30 м; от водонапорных башен – не менее 10 м; от остальных помещений (отстойники, реагентное хозяйство, склад хлора, насосные станции и др.) – не менее 15 м.	
5	Объекты водоотведения						
1.5.1	Канализационная насосная станция, код 602041303	Сети водоотведения: Здание (сооружение) канализационной насосной станции/12.01.002.003	Производительность 233,99 куб. м/сут (0,23 тыс. куб. м/сут)	с. Ферапонтово, зона застройки индивидуальными жилыми домами	Планируемый к размещению	Санитарно-защитная зона устанавливается в соответствии с постановлением Правительства Российской	-



1	2	3	4	5	6	7	8
2.1	Автомобильные дороги местного значения/ код 602030303	Автомобильные дороги: Обычная автомобильная дорога (нескоростная автомобильная дорога) вне населенного пункта/04.01.001.003	Подъезд к взлетно-посадочной полосе вблизи д. Шиляково (длина объекта 1.34км, техническая категория V)	Кирилловский муниципальный округ	Планируемые к размещению	Придорожная полоса <sup>24</sup>	-
2.2			Куракино – Данильцево – Верхняя Гора (длина объекта 1.70км, техническая категория V).				
2.3	Улица в жилой застройке/ код 602030503	Автомобильные дороги: Дорога, улица в границах населенного пункта/04.01.001.002	Улично-дорожная сеть на территориях перспективной застройки населенных	В границах населенных пунктов: д. Шиляково д. Суховерово д. Вазеринцы; д. Демидово;	Планируемые к размещению	-	-

<sup>24</sup> Статья 26. Придорожные полосы автомобильных дорог Федерального закон от 8 ноября 2007 года № 257-ФЗ «Об автомобильных дорогах и о дорожной деятельности в Российской Федерации и о внесении изменений в отдельные законодательные акты Российской Федерации».

1	2	3	4	5	6	7	8
			<p>пунктов:  д. Шиляково  (длина  объекта  0,46км),  д. Вазеринцы  (длина  объекта  0,82км),  д. Демидово  (длина  объекта  1,25км)  с.  Ферапонтово  (длина  объекта  0,24км),  д. Щелково  (длина  объекта  0,48км),  д. Яршево  (длина  объекта  0,92км),  д. Емишево  (длина</p>	<p>с.  Ферапонтово;  д. Щелково  д. Яршево  д. Емишево</p>			

1	2	3	4	5	6	7	8
			объекта 0.38км)				
3	Объекты социальной инфраструктуры, находящиеся в муниципальной собственности:						
	-	-	-	-	-	-	-
4	Объекты образования, находящиеся в муниципальной собственности:						
	-	-	-	-	-	-	-
5	Объекты производственной инфраструктуры:						
5.1	Объект, связанный с производственной деятельностью, код 602020301	Административно-деловое управление /Объекты промышленных площадок/ Здание (сооружение) логистического центра, склада/01.01.006.001	4,70 га	Вблизи д. Татарово (производственная зона)	Планируемый к размещению	-	-
6	Особо охраняемые природные территории местного значения:						
	-	-	-	-	-	-	-
7	Территории, подверженные риску возникновения чрезвычайных ситуаций природного и техногенного характера:						
	-	-	-	-	-	-	-
8	Объекты связи, общественного питания, торговли и бытового обслуживания:						
8.1	Непроизводственные объекты коммунально-бытового обслуживания и	Торговля и обслуживание населения/ объекты бытового обслуживания/ здание бытового	7 рабочих мест	с. Ферапонтово (многофункциональная общественно-деловая зона)	Планируемый к размещению	-	-

1	2	3	4	5	6	7	8
	предоставления персональных услуг (далее – объект коммунально-бытовых и персональных услуг), код 602010806	обслуживания/ 01.04.002.002 объекты бытового обслуживания/ прочие объекты/ 01.04.002.099					
8.2	Непроизводственные объекты коммунально-бытового обслуживания и предоставления персональных услуг (далее – объект коммунально-бытовых и персональных услуг), код 602010806	Торговля и обслуживание населения/ объекты бытового обслуживания/ здание бытового обслуживания/ 01.04.002.002 объекты бытового обслуживания/ прочие объекты/ 01.04.002.099	5 рабочих мест	д. Коварзино (зона специализированной общественной застройки)	Планируемый к размещению	-	-
9	Библиотеки муниципального округа:						
	-	-	-	-	-	-	-
10	Объекты массового отдыха жителей муниципального округа:						
10.1	Гостиницы и	Объекты для	2,00 га	д. Устье	Планируе	-	Инвестицио

1	2	3	4	5	6	7	8
	аналогичные коллективные средства размещения, код 602010601	кратковременного проживания/ Гостиницы, лагеря, дома отдыха, базы отдыха с 03.02.001.001 по 03.02.001.099		(зона отдыха)	мые к размещению		нный паспорт Кирилловского муниципального округа 2023 «Земельный участок для строительства гостевых домов в д. Устье»
10.2	Специализированные коллективные средства размещения, код 602010602	Объекты для кратковременного проживания/ Прочие объекты 03.02.001.099	15 мест	с. Ферапонтово (зона отдыха)	Планируемые к размещению	-	Письмо Управления Архитектуры и градостроительства Кирилловского района от 11.10.2023 № 195
10.3	Специализированные коллективные средства	Объекты для кратковременного проживания/ Гостиницы, лагеря,	15 мест	д. Гридинская (зона отдыха)	Планируемые к размещению	-	Инвестиционный паспорт Кирилловск

1	2	3	4	5	6	7	8
	размещения, код 602010602	дома отдыха, базы отдыха с 03.02.001.001 по 03.02.001.099					ого муниципаль ного округа 2023 «Земельный участок для размещения базы отдыха в д. Гридинская »
10.4	Специализированные коллективные средства размещения, код 602010602	Объекты для кратковременного проживания/ Гостиницы, лагеря, дома отдыха, базы отдыха с 03.02.001.001 по 03.02.001.099	15 мест	д. Гридинская (зона отдыха)	Планируемые к размещению	-	Инвестиционный паспорт Кирилловского муниципального округа 2023 «Земельный участок для размещения базы отдыха в д. Гридинская »
10.5	Специализированные	Объекты для кратковременного	15 мест	д. Яршево (зона отдыха)	Планируемые к	-	Письмо Департамен

1	2	3	4	5	6	7	8
	коллективные средства размещения, код 602010602	проживания/ Гостиницы, лагеря, дома отдыха, базы отдыха с 03.02.001.001 по 03.02.001.099			размещению		та строительств ва области от 11.12.2023 № ИХ.12- 13534/23
10.6	Специализированные коллективные средства размещения, код 602010602	Объекты для кратковременного проживания/ Гостиницы, лагеря, дома отдыха, базы отдыха с 03.02.001.001 по 03.02.001.099	15 мест	Д. Бяковское (зона отдыха)	Планируемые к размещению	-	Письмо Департамента строительства области от 11.12.2023 № ИХ.12-13534/23
11	Объекты физической культуры и массового спорта, находящиеся в муниципальной собственности:						
11.1	Спортивное сооружение, код 602010302	Спорт, спортивные и оздоровительные объекты/ здание спортивного зала/ 03.04.002.005	Спортивная площадка, площадь 800 кв.м	с. Ферапонтово (зона специализированной общественной застройки)	Планируемый к размещению	-	-
11.2	Спортивное сооружение, код 602010302	Спортивные и оздоровительные объекты/ Сооружение спортивной	Спортивная площадка, площадь 800 кв.м	д. Коварзино (зона застройки индивидуальными жилыми	Планируемый к размещению	-	-

1	2	3	4	5	6	7	8
		площадки, манежа/ 03.04.002.004, Прочие объекты 03.04.002.099		домами)			
11.3	Спортивное сооружение, код 602010302	Спортивные и оздоровительные объекты/ Сооружение спортивной площадки, манежа/ 03.04.002.004, Прочие объекты 03.04.002.099	Спортивная площадка, площадь 500 кв.м	д. Суховерхово (зона застройки индивидуальн ыми жилыми домами)	Планируе мый к размещени ю	-	-
11.4	Спортивное сооружение, код 602010302	Спортивные и оздоровительные объекты/ Сооружение спортивной площадки, манежа/ 03.04.002.004, Прочие объекты 03.04.002.099	Спортивная площадка, площадь 500 кв.м	п. Запань-Нова (зона застройки индивидуальн ыми жилыми домами)	Планируе мый к размещени ю	-	-
12	Объекты, необходимые для размещения архивных фондов поселения:						
	-	-	-	-	-	-	-
13	Объекты организаций ритуальных услуг и места захоронения, расположенные или планируемые к размещению на территории:						
13.1	Кладбище,	Объекты	3,02 га	Вблизи с.	Планируе	Санитарно-	Письмо

1	2	3	4	5	6	7	8
	код 602050301	похоронного назначения: Здание похоронного назначения/01.04.004.001; Сооружение похоронного назначения на территории кладбища/01.04.004.002; Здание крематория/01.04.004.003; Прочие объекты/01.04.004.099		Ферапонтово (зона кладбищ)	мое к размещению	защитная зона устанавливается в соответствии с постановлением Правительства Российской Федерации от 03.03.2018 № 222. Размер Санитарно-защитной зоны устанавливается и рекомендуемые минимальные разрывы устанавливаются в соответствии с главой VII СанПиН 2.2.1/2.1.1.1200-03 «Санитарно-защитные зоны и санитарная классификация предприятий, сооружений и иных объектов» и составляет не	Управления Архитектуры и градостроительства Кирилловского района от 11.10.2023 № 195

1	2	3	4	5	6	7	8
						более 100 м. Режим использования санитарно- защитных зон кладбищ установлен СанПиН 2.1.2882- 11	
13.2	Кладбище, код 602050301	Объекты похоронного назначения: Здание похоронного назначения/01.04.00 4.001; Сооружение похоронного назначения на территории кладбища/01.04.004. 002; Здание крематория/01.04.00 4.003; Прочие объекты/01.04.004.0 99	1,12 га	Южная часть д. Аксеново (зона кладбищ)	Планируе мое к размещени ю	Санитарно- защитная зона устанавливается в соответствии с постановлением Правительства Российской Федерации от 03.03.2018 № 222. Размер Санитарно- защитной зоны устанавливается и рекомендуемые минимальные разрывы устанавливаются в соответствии с главой VII	Заклучение о результатах публичных слушаний от 21.02.2025

1	2	3	4	5	6	7	8
						<p>СанПиН 2.2.1/2.1.1.1200-03 «Санитарно- защитные зоны и санитарная классификация предприятий, сооружений и иных объектов» и составляет не более 100 м. Режим использования санитарно- защитных зон кладбищ установлен СанПиН 2.1.2882- 11. Расширение кладбища возможно при соблюдении требований пп. 5.1- 5.3 СанПиН 2.2.1/2.1.1.1200-03</p>	
14	Территории лечебно-оздоровительных местностей и курортов местного значения:						
	-	-	-	-	-	-	-

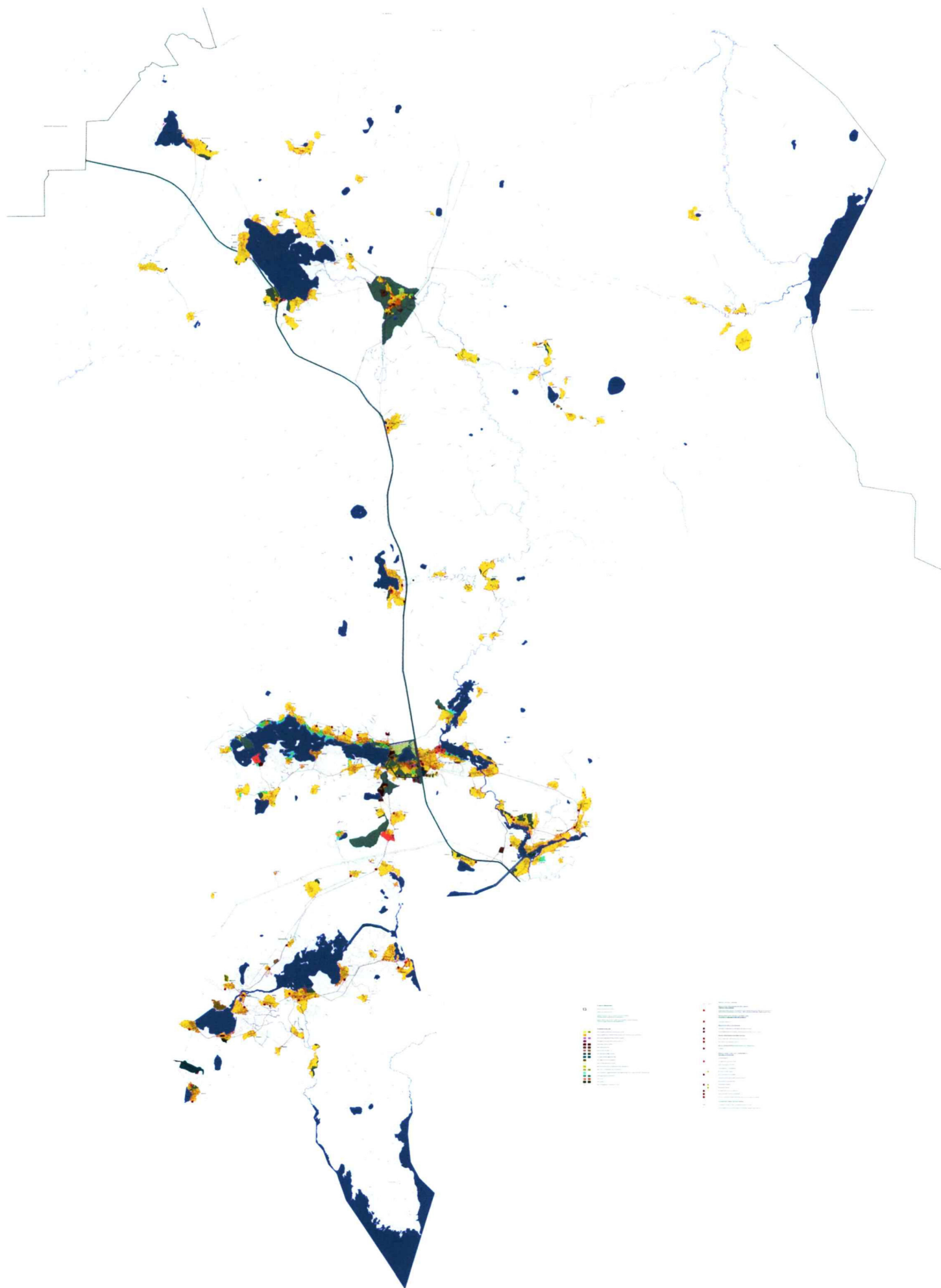
1	2	3	4	5	6	7	8
15	Иные объекты:						
15.1	Иные объекты придорожного сервиса, код 602030904	Объекты общественного питания: Здание ресторана (кафе, бара)/ 01.04.003.001; Здание столовой/ 01.04.003.002; Прочие объекты/ 01.04.003.099 Прочие виды объектов, не включенные в другие группы: Прочие объекты/01.04.099.099 Объекты торговли: Здание магазина/ 01.04.006.002; Здание рынка/01.04.006.003 ; Здание торгового центра/ 01.04.006.004; Прочие объекты/01.04.006.099		Д. Яршево (зона транспортной инфраструктуры)	Планируемые к размещению	-	Письмо Департамента строительства области от 10.04.2024 № ИХ.12-4037/24 (приложение: письмо администрации Кирилловского муниципального округа от 29.03.2024 № 1204)

При реализации мероприятий и при строительстве объектов необходимо учесть следующее: объектом государственной экологической экспертизы федерального уровня является проектная документация объектов капитального строительства, относящихся в соответствии с законодательством в области охраны окружающей среды, к объектам I категории, (часть 7.5 статьи 11 Федерального закона от 23 ноября 1995 года № 174-ФЗ «Об экологической экспертизе»).

При отмене и/или внесении изменений в действующие нормативные правовые акты, в том числе те, на которые содержится ссылка в Положении о территориальном планировании и Материалах по обоснованию генерального плана, следует руководствоваться нормами, вводимыми взамен отмененных.

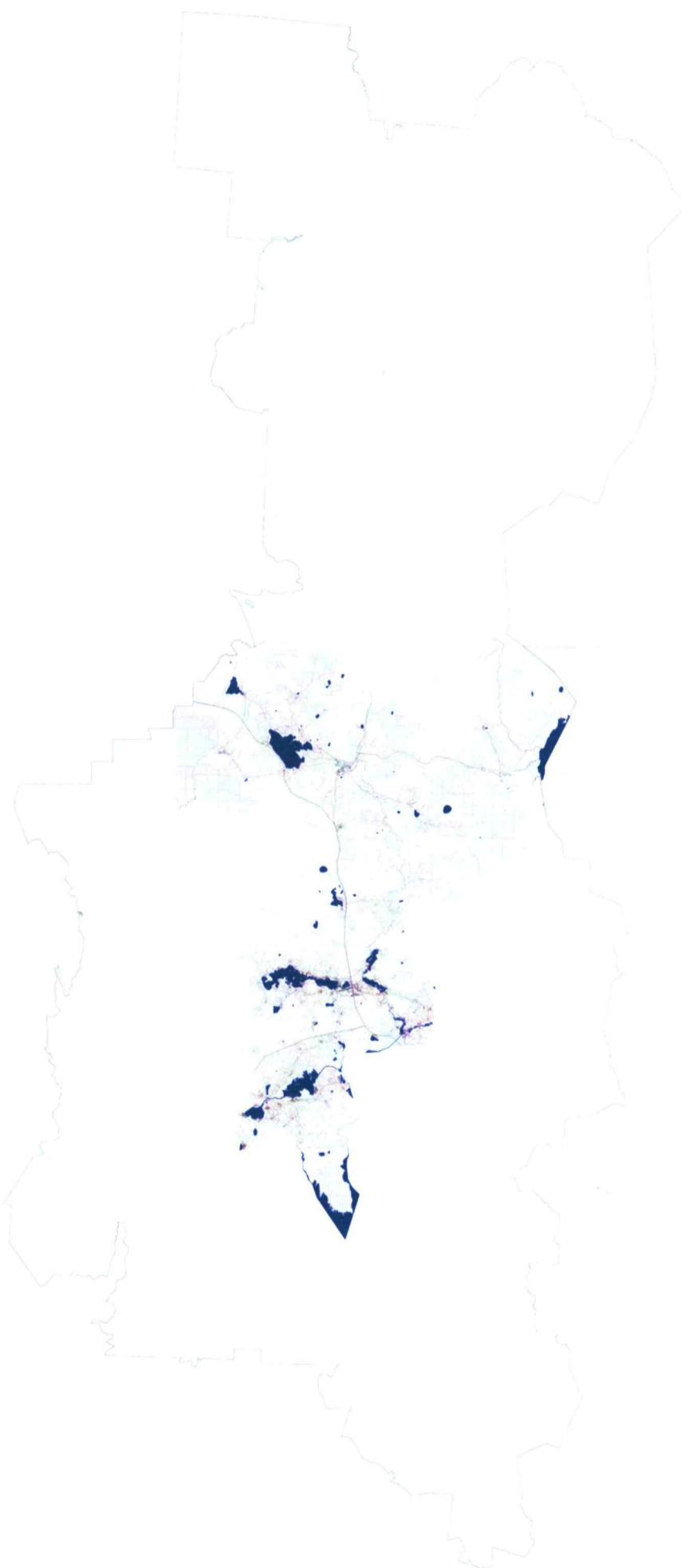
УТВЕРЖДЕНА  
постановлением  
Правительства области  
от 27.03.2025 № 441  
(приложение 2)

**Карта планируемого размещения объектов местного значения Кирилловского муниципального округа Вологодской области применительно к территории в административных границах Ферапонтовского, Коварзинского и Суховерховского сельсоветов, за исключением территорий деревень Шортино и Шумилово Кирилловского муниципального района Вологодской области, существовавшего до его преобразования в округ**



УТВЕРЖДЕНА  
постановлением  
Правительства области  
от 27.03.2025 № 441  
(приложение 3)

**Карта границ населенных пунктов (в том числе границ образуемых населенных пунктов),  
входящих в состав Кирилловского муниципального округа Вологодской области  
применительно к территории в административных границах Ферапонтовского,  
Коварзинского и Суховерховского сельсоветов, за исключением территорий деревень  
Шортино и Шумилово Кирилловского муниципального района Вологодской области,  
существовавшего до его преобразования в округ**



УТВЕРЖДЕНА  
постановлением  
Правительства области  
от 27.03.2025 № 441  
(приложение 4)

**Карта функциональных зон Кирилловского муниципального округа Вологодской области  
применительно к территории в административных границах Ферапонтовского,  
Коварзинского и Суховерховского сельсоветов, за исключением территорий деревень  
Шортино и Шумилово Кирилловского муниципального района Вологодской области,  
существовавшего до его преобразования в округ**

