



КОМИТЕТ СЕЛЬСКОГО ХОЗЯЙСТВА ВОЛГОГРАДСКОЙ ОБЛАСТИ
(ОБЛКОМСЕЛЬХОЗ)

ПРИКАЗ

19 мая 2025 г.

№ 169

Волгоград

Об утверждении административного регламента предоставления комитетом сельского хозяйства Волгоградской области государственной услуги "Выдача организациям, осуществляющим образовательную деятельность, свидетельства о соответствии требованиям оборудования и оснащенности образовательного процесса для подготовки трактористов, машинистов и водителей самоходных машин"

В соответствии с Федеральным законом от 27 июля 2010 г. № 210-ФЗ "Об организации предоставления государственных и муниципальных услуг", постановлением Администрации Волгоградской области от 27 мая 2024 г. № 338-п "Об утверждении Порядка разработки и утверждения административных регламентов предоставления государственных услуг, признании утратившими силу некоторых постановлений Правительства Волгоградской области и постановлений Администрации Волгоградской области и о внесении изменения в постановление Администрации Волгоградской области от 22 апреля 2015 г. № 182-п "О внесении изменений в некоторые постановления Администрации Волгоградской области и постановления Правительства Волгоградской области", постановлением Губернатора Волгоградской области от 23 марта 2017 г. № 170 "Об утверждении перечня государственных услуг, предоставляемых комитетом сельского хозяйства Волгоградской области", руководствуясь Положением о комитете сельского хозяйства Волгоградской области, утвержденным постановлением Администрации Волгоградской области от 19 декабря 2016 г. № 691-п, п р и к а з ы в а ю:

1. Утвердить прилагаемый административный регламент комитета сельского хозяйства Волгоградской области по предоставлению государственной услуги "Выдача организациям, осуществляющим образовательную деятельность, свидетельства о соответствии требованиям оборудования и оснащенности образовательного процесса для подготовки трактористов, машинистов и водителей самоходных машин".

2. Признать утратившими силу приказы комитета сельского хозяйства

Волгоградской области:

от 02 июня 2017 г. № 143 "Об утверждении административного регламента предоставления комитетом сельского хозяйства Волгоградской области государственной услуги "Выдача организациям, осуществляющим образовательную деятельность, свидетельства о соответствии требованиям оборудования и оснащённости образовательного процесса для подготовки трактористов, машинистов и водителей самоходных машин";

от 13 августа 2021 г. № 311 "О внесении изменений в приказ комитета сельского хозяйства Волгоградской области от 02 июня 2017 г. № 143 "Об утверждении административного регламента предоставления комитетом сельского хозяйства Волгоградской области государственной услуги "Выдача организациям, осуществляющим образовательную деятельность, обязательных свидетельств о соответствии требованиям оборудования и оснащённости образовательного процесса для рассмотрения вопроса соответствующими органами об аккредитации и выдаче указанным организациям лицензий на право профессионального обучения трактористов и машинистов самоходных машин";

от 26 мая 2023 г. № 207 "О внесении изменений в приказ комитета сельского хозяйства Волгоградской области от 2 июня 2017 г. № 143 "Об утверждении административного регламента предоставления комитетом сельского хозяйства Волгоградской области государственной услуги "Выдача организациям, осуществляющим образовательную деятельность, обязательных свидетельств о соответствии требованиям оборудования и оснащённости образовательного процесса для рассмотрения вопроса соответствующими органами об аккредитации и выдаче указанным организациям лицензий на право профессионального обучения трактористов и машинистов самоходных машин".

3. Внести в некоторые приказы комитета сельского хозяйства Волгоградской области следующие изменения:

3.1. В приказе комитета сельского хозяйства Волгоградской области от 02.08.2018 № 244 "О внесении изменений в некоторые приказы комитета сельского хозяйства Волгоградской области" пункт 1.4 исключить.

3.2. В приказе комитета сельского хозяйства Волгоградской области от 14.03.2019 № 62 "О внесении изменений в некоторые приказы комитета сельского хозяйства Волгоградской области" пункт 1.7 исключить.

3.3. В приказе комитета сельского хозяйства Волгоградской области от 21.05.2020 № 170 "О внесении изменений в некоторые приказы комитета сельского хозяйства Волгоградской области" пункт 1.5 исключить.

3.4. В приказе комитета сельского хозяйства Волгоградской области от 29.12.2021 № 479 "О внесении изменений в некоторые приказы комитета сельского хозяйства Волгоградской области" пункт 1.1 исключить.

4. Настоящий приказ вступает в силу через десять календарных дней после его официального опубликования.

Временно осуществляющий полномочия
председателя комитета сельского хозяйства
Волгоградской области



Р.В.Баубель

УТВЕРЖДЕН

приказом комитета сельского
хозяйства Волгоградской области

19 мая 2025 г. № 169

**Административный регламент
предоставления комитетом сельского хозяйства Волгоградской
области государственной услуги "Выдача организациям,
осуществляющим образовательную деятельность, свидетельства
о соответствии требованиям оборудования и оснащенности
образовательного процесса для подготовки трактористов,
машинистов и водителей самоходных машин"**

I. Общие положения

1.1. Предмет регулирования административного регламента

Настоящий административный регламент устанавливает порядок и стандарт предоставления государственной услуги "Выдача организациям, осуществляющим образовательную деятельность, свидетельства о соответствии требованиям оборудования и оснащенности образовательного процесса для подготовки трактористов, машинистов и водителей самоходных машин" (далее – государственная услуга).

1.2. Круг заявителей

Государственная услуга предоставляется индивидуальным предпринимателям, юридическим лицам, осуществляющим образовательную деятельность в сфере подготовки трактористов, машинистов и водителей самоходных машин, зарегистрированных в налоговом органе на территории Волгоградской области, их уполномоченным представителям в соответствии с действующим законодательством (далее – заявители), указанным в таблице 1 приложения № 1 к настоящему административному регламенту.

**1.3. Требование предоставления заявителю государственной
услуги в соответствии с вариантом предоставления государственной
услуги, соответствующим признакам заявителя, определенным
в результате анкетирования, проводимого исполнительным органом,
предоставляющим государственную услугу
(далее именуется - профилирование), а также результата,
за предоставлением которого обратился заявитель**

1.3.1. Государственная услуга должна быть предоставлена заявителю в соответствии с вариантом предоставления государственной услуги (далее – вариант).

1.3.2. Вариант определяется в соответствии с таблицей 2 приложения № 1 к настоящему административному регламенту исходя из общих признаков заявителя, а также из результата предоставления государственной услуги, за предоставлением которой обратился указанный заявитель.

1.3.3. Признаки заявителя определяются в результате анкетирования, проводимого органом, предоставляющим государственную услугу (далее – профилирование), осуществляемого в соответствии с настоящим административным регламентом.

1.3.4. Информация о порядке предоставления государственной услуги размещается в федеральной государственной информационной системе "Единый портал государственных и муниципальных услуг (функций)" (далее – Единый портал).

II. Стандарт предоставления государственной услуги

2.1. Наименование государственной услуги

Выдача организациям, осуществляющим образовательную деятельность, свидетельства о соответствии требованиям оборудования и оснащённости образовательного процесса для подготовки трактористов, машинистов и водителей самоходных машин.

2.2. Наименование органа, предоставляющего государственную услугу

2.2.1. Государственная услуга предоставляется комитетом сельского хозяйства Волгоградской области (далее – Орган власти).

Место нахождения Органа власти: 400005, Волгоградская область, г. Волгоград, ул. Коммунистическая, 19.

Телефоны для справок: (8442) 30-95-51, 30-98-45.

Телефон доверия: (8442) 30-96-10.

Электронный адрес для направления в Орган власти электронных обращений по вопросам предоставления государственной услуги: mcx@volganet.ru.

Официальный сайт Органа власти в сети "Интернет": www.ksh.volgograd.ru.

Структурные подразделения Органа власти, оказывающие государственную услугу: межрайонные (городские) отделы государственного надзора управления механизации сельскохозяйственного производства и государственного надзора за техническим состоянием

самоходных машин и других видов техники Органа власти (далее - Отделы).

Информация о местах нахождения, электронных адресах и телефонах Отделов размещена на официальном сайте Органа власти в сети "Интернет".

2.2.2. Предоставление государственной услуги в многофункциональных центрах предоставления государственных и муниципальных услуг, расположенных на территории Волгоградской области (далее – МФЦ), осуществляется в соответствии с Соглашением о взаимодействии, заключенным между МФЦ и Органом власти.

МФЦ, в которых организуется предоставление государственной услуги, не могут принимать решение об отказе в приеме заявления о предоставлении государственной услуги (далее – заявление) и документов и (или) информации, необходимых для ее предоставления.

2.3. Результат предоставления государственной услуги

2.3.1. При обращении заявителя за выдачей свидетельства о соответствии требованиям оборудования и оснащенности образовательного процесса для подготовки трактористов, машинистов и водителей самоходных машин результатами предоставления государственной услуги являются:

а) выдача свидетельства о соответствии требованиям оборудования и оснащенности образовательного процесса для подготовки трактористов, машинистов и водителей самоходных машин по форме, установленной приложением № 3 к настоящему административному регламенту (бумажный носитель, электронный документ при наличии технической возможности);

б) вынесение мотивированного отказа в предоставлении государственной услуги (решение об отказе в выдаче свидетельства о соответствии требованиям оборудования и оснащенности образовательного процесса для подготовки трактористов, машинистов и водителей самоходных машин) по форме, установленной приложением № 4 к настоящему административному регламенту (бумажный носитель, электронный документ).

Документами, содержащими решения о предоставлении государственной услуги, являются:

а) свидетельство о соответствии требованиям оборудования и оснащенности образовательного процесса для подготовки трактористов, машинистов и водителей самоходных машин;

б) мотивированный отказ в предоставлении государственной услуги (решение об отказе в выдаче свидетельства о соответствии требованиям оборудования и оснащенности образовательного процесса для подготовки трактористов, машинистов и водителей самоходных машин).

2.3.2. При обращении заявителя за выдачей свидетельства

о соответствии требованиям оборудования и оснащенности образовательного процесса для подготовки трактористов, машинистов и водителей самоходных машин взамен утраченного, пришедшего в негодность или ранее выданного в случае изменения сведений в нем результатами предоставления государственной услуги являются:

а) выдача свидетельства о соответствии требованиям оборудования и оснащенности образовательного процесса для подготовки трактористов, машинистов и водителей самоходных машин по форме, установленной приложением № 3 к настоящему административному регламенту (бумажный носитель, электронный документ при наличии технической возможности);

б) вынесение мотивированного отказа в предоставлении государственной услуги (решение об отказе в выдаче свидетельства о соответствии требованиям оборудования и оснащенности образовательного процесса для подготовки трактористов, машинистов и водителей самоходных машин) по форме, установленной приложением № 4 к настоящему административному регламенту (бумажный носитель, электронный документ).

Документами, содержащими решения о предоставлении государственной услуги, являются:

а) свидетельство о соответствии требованиям оборудования и оснащенности образовательного процесса для подготовки трактористов, машинистов и водителей самоходных машин;

б) мотивированный отказ в предоставлении государственной услуги (решение об отказе в выдаче свидетельства о соответствии требованиям оборудования и оснащенности образовательного процесса для подготовки трактористов, машинистов и водителей самоходных машин).

2.3.3. При обращении заявителя за выдачей свидетельства о соответствии требованиям оборудования и оснащенности образовательного процесса для подготовки трактористов, машинистов и водителей самоходных машин взамен ранее выданного в случае дополнения перечня профессий, по которым образовательная организация будет осуществлять подготовку по программам профессионального обучения трактористов, машинистов и водителей самоходных машин, результатами предоставления государственной услуги являются:

а) выдача свидетельства о соответствии требованиям оборудования и оснащенности образовательного процесса для подготовки трактористов, машинистов и водителей самоходных машин по форме, установленной приложением № 3 к настоящему административному регламенту (бумажный носитель, электронный документ при наличии технической возможности);

б) вынесение мотивированного отказа в предоставлении государственной услуги (решение об отказе в выдаче свидетельства о соответствии требованиям оборудования и оснащенности образовательного процесса для подготовки трактористов, машинистов

и водителей самоходных машин) по форме, установленной приложением № 4 к настоящему административному регламенту (бумажный носитель, электронный документ).

Документами, содержащими решения о предоставлении государственной услуги, являются:

а) свидетельство о соответствии требованиям оборудования и оснащенности образовательного процесса для подготовки трактористов, машинистов и водителей самоходных машин;

б) мотивированный отказ в предоставлении государственной услуги (решение об отказе в выдаче свидетельства о соответствии требованиям оборудования и оснащенности образовательного процесса для подготовки трактористов, машинистов и водителей самоходных машин).

2.3.4. Результаты предоставления государственной услуги могут быть получены в виде электронного документа в личном кабинете на Едином портале при наличии технической возможности, на бумажном носителе в Отделах по месту регистрации заявителя в налоговом органе на территории Волгоградской области лично под расписку, направлены заказным письмом с уведомлением по адресу, указанному в заявлении.

2.4. Срок предоставления государственной услуги

Максимальный срок предоставления государственной услуги составляет 6 рабочих дней с даты регистрации заявления и документов, необходимых для предоставления государственной услуги.

Срок предоставления государственной услуги определяется для каждого варианта и приведен в их описании, содержащемся в разделе III настоящего административного регламента.

2.5. Исчерпывающий перечень документов, необходимых для предоставления государственной услуги

Исчерпывающий перечень документов, необходимых в соответствии с законодательными и иными нормативными правовыми актами для предоставления государственной услуги, с разделением на документы и информацию, которые заявитель должен представить самостоятельно, и документы, которые заявитель вправе представить по собственной инициативе, приведен в разделе III настоящего административного регламента в описании вариантов предоставления государственной услуги.

2.6. Исчерпывающий перечень оснований для отказа в приеме заявления и документов, необходимых для предоставления государственной услуги

Основания для отказа в приеме заявления и документов приведены в разделе III настоящего административного регламента в описании

вариантов предоставления государственной услуги.

2.7. Исчерпывающий перечень оснований для приостановления предоставления государственной услуги или отказа в предоставлении государственной услуги

2.7.1. Основания для приостановления предоставления государственной услуги отсутствуют.

2.7.2. Основания для отказа в предоставлении государственной услуги приведены в разделе III настоящего административного регламента в описании вариантов предоставления государственной услуги.

2.8. Размер платы, взимаемой с заявителя при предоставлении государственной услуги, и способы ее взимания

2.8.1. За предоставление государственной услуги государственная пошлина уплачивается в размере, предусмотренном законодательством Российской Федерации.

2.8.2. Государственная пошлина не взимается за выдачу свидетельства о соответствии требованиям оборудования и оснащенности образовательного процесса для подготовки трактористов, машинистов и водителей самоходных машин взамен утраченного, пришедшего в негодность или ранее выданного в случае изменения сведений в нем.

2.8.3. Сведения о размере платы и способах ее уплаты размещены на Едином портале, а также на официальном сайте Органа власти в сети "Интернет".

Государственная пошлина уплачивается до подачи заявления одним из следующих способов: посредством Единого портала, по реквизитам в банке, в мобильном приложении банка.

2.9. Максимальный срок ожидания в очереди при подаче заявителем запроса о предоставлении государственной услуги и при получении результата предоставления государственной услуги в случае обращения заявителя непосредственно в Отдел или МФЦ

2.9.1. Максимальный срок ожидания в очереди при подаче заявления составляет 15 минут.

2.9.2. Максимальный срок ожидания в очереди при получении результата государственной услуги составляет 15 минут.

2.10. Срок регистрации запроса заявителя о предоставлении государственной услуги

Срок регистрации заявления и документов, необходимых для предоставления государственной услуги, составляет не позднее дня приема

заявления и документов, необходимых для предоставления государственной услуги:

- а) в личном кабинете на Едином портале – 1 рабочий день;
- б) в Отделе – 1 рабочий день;
- в) в МФЦ – 1 рабочий день.

2.11. Требования к помещениям, в которых предоставляется государственная услуга

Требования к помещениям, в которых предоставляется государственная услуга, в том числе зал ожидания, места для заполнения запросов о предоставлении государственной услуги, информационные стенды с образцами их заполнения и перечнем документов и (или) информации, необходимых для предоставления государственной услуги, а также требования к обеспечению доступности для инвалидов указанных объектов в соответствии с законодательством Российской Федерации о социальной защите инвалидов размещены на официальном сайте Органа власти в сети "Интернет", а также на Едином портале.

2.12. Показатели доступности и качества государственной услуги

Показатели доступности и качества государственной услуги, в том числе сведения о доступности электронных форм документов, необходимых для предоставления государственной услуги, возможности подачи запроса на получение государственной услуги и документов в электронной форме, своевременности предоставления государственной услуги (отсутствию нарушений сроков предоставления государственной услуги), предоставлении государственной услуги в соответствии с вариантом предоставления государственной услуги, доступности инструментов совершения в электронном виде платежей, необходимых для получения государственной услуги, удобстве информирования заявителя о ходе предоставления государственной услуги, а также получения результата предоставления государственной услуги размещены на официальном сайте Органа власти в сети "Интернет", а также на Едином портале.

2.13. Иные требования к предоставлению государственной услуги

2.13.1. Государственные услуги, которые являются необходимыми и обязательными для предоставления государственной услуги, законодательством Российской Федерации не предусмотрены.

2.13.2. Информационные системы, используемые для предоставления государственной услуги:

- а) федеральная государственная информационная система "Единая

система межведомственного электронного взаимодействия" (далее – СМЭВ) в соответствии с постановлением Правительства Российской Федерации от 08 сентября 2010 г. № 697 "О единой системе межведомственного электронного взаимодействия";

б) государственная информационная система Волгоградской области "Учет и регистрация тракторов, самоходных машин и прицепов к ним" (далее – региональная система учета) в соответствии с постановлением Губернатора Волгоградской области от 28 августа 2014 г. № 650 "О государственной информационной системе Волгоградской области "Учет и регистрация тракторов, самоходных машин и прицепов к ним".

III. Состав, последовательность и сроки выполнения административных процедур

3.1. Перечень вариантов предоставления государственной услуги

3.1.1. При обращении заявителя за выдачей свидетельства о соответствии требованиям оборудования и оснащенности образовательного процесса для подготовки трактористов, машинистов и водителей самоходных машин государственная услуга предоставляется в соответствии со следующими вариантами:

Вариант 1: индивидуальный предприниматель, осуществляющий образовательную деятельность в сфере подготовки трактористов, машинистов и водителей самоходных машин, зарегистрированный в налоговом органе на территории Волгоградской области, обратился за выдачей свидетельства о соответствии требованиям оборудования и оснащенности образовательного процесса для подготовки трактористов, машинистов и водителей самоходных машин;

Вариант 2: юридическое лицо, осуществляющее образовательную деятельность в сфере подготовки трактористов, машинистов и водителей самоходных машин, зарегистрированное в налоговом органе на территории Волгоградской области, обратилось за выдачей свидетельства о соответствии требованиям оборудования и оснащенности образовательного процесса для подготовки трактористов, машинистов и водителей самоходных машин;

Вариант 3: уполномоченный представитель (юридического лица или индивидуального предпринимателя, осуществляющих образовательную деятельность в сфере подготовки трактористов, машинистов и водителей самоходных машин, зарегистрированных в налоговом органе на территории Волгоградской области) обратился за выдачей свидетельства о соответствии требованиям оборудования и оснащенности образовательного процесса для подготовки трактористов, машинистов и водителей самоходных машин.

3.1.2. При обращении заявителя за выдачей свидетельства о соответствии требованиям оборудования и оснащенности

образовательного процесса для подготовки трактористов, машинистов и водителей самоходных машин взамен утраченного, пришедшего в негодность или ранее выданного в случае изменения сведений в нем государственная услуга предоставляется в соответствии со следующими вариантами:

Вариант 4: индивидуальный предприниматель, осуществляющий образовательную деятельность в сфере подготовки трактористов, машинистов и водителей самоходных машин, зарегистрированный в налоговом органе на территории Волгоградской области, обратился за выдачей свидетельства о соответствии требованиям оборудования и оснащенности образовательного процесса для подготовки трактористов, машинистов и водителей самоходных машин взамен утраченного, пришедшего в негодность или ранее выданного в случае изменения сведений в нем;

Вариант 5: юридическое лицо, осуществляющее образовательную деятельность в сфере подготовки трактористов, машинистов и водителей самоходных машин, зарегистрированное в налоговом органе на территории Волгоградской области, обратилось за выдачей свидетельства о соответствии требованиям оборудования и оснащенности образовательного процесса для подготовки трактористов, машинистов и водителей самоходных машин взамен утраченного, пришедшего в негодность или ранее выданного в случае изменения сведений в нем;

Вариант 6: уполномоченный представитель (юридического лица или индивидуального предпринимателя, осуществляющих образовательную деятельность в сфере подготовки трактористов, машинистов и водителей самоходных машин, зарегистрированных в налоговом органе на территории Волгоградской области) обратился за выдачей свидетельства о соответствии требованиям оборудования и оснащенности образовательного процесса для подготовки трактористов, машинистов и водителей самоходных машин взамен утраченного, пришедшего в негодность или ранее выданного в случае изменения сведений в нем.

3.1.3. При обращении заявителя за выдачей свидетельства о соответствии требованиям оборудования и оснащенности образовательного процесса для подготовки трактористов, машинистов и водителей самоходных машин взамен ранее выданного в случае дополнения перечня профессий, по которым образовательная организация будет осуществлять подготовку по программам профессионального обучения трактористов, машинистов и водителей самоходных машин, государственная услуга предоставляется в соответствии со следующими вариантами:

Вариант 7: индивидуальный предприниматель, осуществляющий образовательную деятельность в сфере подготовки трактористов, машинистов и водителей самоходных машин, зарегистрированный в налоговом органе на территории Волгоградской области, обратился за выдачей свидетельства о соответствии требованиям оборудования

и оснащенности образовательного процесса для подготовки трактористов, машинистов и водителей самоходных машин взамен ранее выданного в случае дополнения перечня профессий, по которым образовательная организация будет осуществлять подготовку по программам профессионального обучения трактористов, машинистов и водителей самоходных машин;

Вариант 8: юридическое лицо, осуществляющее образовательную деятельность в сфере подготовки трактористов, машинистов и водителей самоходных машин, зарегистрированное в налоговом органе на территории Волгоградской области, обратилось за выдачей свидетельства о соответствии требованиям оборудования и оснащенности образовательного процесса для подготовки трактористов, машинистов и водителей самоходных машин взамен ранее выданного в случае дополнения перечня профессий, по которым образовательная организация будет осуществлять подготовку по программам профессионального обучения трактористов, машинистов и водителей самоходных машин;

Вариант 9: уполномоченный представитель (юридического лица или индивидуального предпринимателя, осуществляющих образовательную деятельность в сфере подготовки трактористов, машинистов и водителей самоходных машин, зарегистрированных в налоговом органе на территории Волгоградской области) обратился за выдачей свидетельства о соответствии требованиям оборудования и оснащенности образовательного процесса для подготовки трактористов, машинистов и водителей самоходных машин взамен ранее выданного в случае дополнения перечня профессий, по которым образовательная организация будет осуществлять подготовку по программам профессионального обучения трактористов, машинистов и водителей самоходных машин.

3.1.4. Возможность оставления заявления без рассмотрения не предусмотрена.

3.1.5. Настоящим административным регламентом не предусмотрен вариант, необходимый для исправления допущенных опечаток и ошибок в выданных в результате предоставления государственной услуги документах.

3.2. Описание административной процедуры профилирования заявителя

3.2.1. Вариант определяется путем профилирования заявителя, в процессе которого устанавливается результат государственной услуги, за предоставлением которого он обратился, а также признаки заявителя. Вопросы, направленные на определение признаков заявителя, приведены в таблице 2 приложения № 1 к настоящему административному регламенту.

Профилирование осуществляется:

а) в личном кабинете на Едином портале;

б) в Отделе;

в) в МФЦ.

3.2.2. По результатам получения ответов от заявителя на вопросы профилирования определяется полный перечень комбинаций значений признаков в соответствии с настоящим административным регламентом, каждая из которых соответствует одному варианту.

3.2.3. Описания вариантов, приведенных в настоящем разделе, размещаются Отделами в общедоступном для ознакомления месте.

3.3. Вариант 1

Максимальный срок предоставления варианта государственной услуги составляет 6 рабочих дней с даты регистрации заявления и документов, необходимых для предоставления государственной услуги.

3.3.1. Результат предоставления государственной услуги, предусмотренный настоящим вариантом

Результатом предоставления варианта государственной услуги являются:

а) выдача свидетельства о соответствии требованиям оборудования и оснащенности образовательного процесса для подготовки трактористов, машинистов и водителей самоходных машин;

б) вынесение мотивированного отказа в предоставлении государственной услуги (решение об отказе в выдаче свидетельства о соответствии требованиям оборудования и оснащенности образовательного процесса для подготовки трактористов, машинистов и водителей самоходных машин).

Документами, содержащими решения о предоставлении государственной услуги, являются:

а) свидетельство о соответствии требованиям оборудования и оснащенности образовательного процесса для подготовки трактористов, машинистов и водителей самоходных машин;

б) мотивированный отказ в предоставлении государственной услуги (решение об отказе в выдаче свидетельства о соответствии требованиям оборудования и оснащенности образовательного процесса для подготовки трактористов, машинистов и водителей самоходных машин).

3.3.2. Описание административных процедур предоставления государственной услуги, предусмотренных настоящим вариантом

Административные процедуры, осуществляемые при предоставлении государственной услуги в соответствии с настоящим вариантом:

а) прием заявления и документов и (или) информации, необходимых

для предоставления государственной услуги;

б) межведомственное информационное взаимодействие;

в) принятие решения о предоставлении (об отказе в предоставлении) государственной услуги;

г) оценка сведений о заявителе и (или) объектах, принадлежащих заявителю, и (или) иных объектах;

д) предоставление результата государственной услуги.

3.3.3. Прием заявления и документов и (или) информации, необходимых для предоставления государственной услуги

3.3.3.1. Представление заявителем заявления в соответствии с формой, установленной приложением № 2 к настоящему административному регламенту, и документов осуществляется в личном кабинете на Едином портале (в форме электронного документа (пакета электронных документов), в Отделе (непосредственно заявителем лично или заказным почтовым отправлением с описью вложения и уведомлением о вручении), в МФЦ (непосредственно заявителем лично).

В форме электронного документа (пакета электронных документов) заявление должно быть подписано усиленной неквалифицированной электронной подписью, сертификат ключа проверки которой создан и используется в инфраструктуре, обеспечивающей информационно-технологическое взаимодействие информационных систем, используемых для предоставления государственных и муниципальных услуг в электронной форме, в соответствии с постановлением Правительства Российской Федерации от 1 декабря 2021 г. № 2152 "Об утверждении Правил создания и использования сертификата ключа проверки усиленной неквалифицированной электронной подписи в инфраструктуре, обеспечивающей информационно-технологическое взаимодействие информационных систем, используемых для предоставления государственных и муниципальных услуг в электронной форме".

3.3.3.2. Исчерпывающий перечень документов, необходимых в соответствии с законодательными или иными нормативными правовыми актами для предоставления государственной услуги, которые заявитель должен представить самостоятельно:

копия документа, удостоверяющего личность (в Отделе непосредственно заявителем лично или заказным почтовым отправлением с описью вложения и уведомлением о вручении, в МФЦ непосредственно заявителем лично) (один из документов по выбору заявителя):

копия паспорта гражданина Российской Федерации;

копия иного документа, удостоверяющего личность гражданина Российской Федерации в соответствии с законодательством Российской Федерации.

3.3.3.3. Исчерпывающий перечень документов, необходимых в соответствии с законодательными или иными нормативными правовыми

актами для предоставления государственной услуги, которые заявитель вправе представить по собственной инициативе:

а) выписка из Единого государственного реестра индивидуальных предпринимателей;

б) копия документа, подтверждающего внесение платы за предоставление государственной услуги (один из документов):

копия платежного поручения с отметкой банка (при осуществлении платежа в безналичной форме);

копия платежного поручения с отметкой территориального органа Федерального казначейства (иного органа, осуществляющего открытие и ведение счетов), в том числе производящего расчеты в электронной форме, о его исполнении, о перечислении денежных средств в уплату государственной пошлины;

копия квитанции банка (при осуществлении платежа в наличной форме) об уплате пошлины в установленном размере.

3.3.3.4. Способы установления личности (идентификации) заявителя при взаимодействии с заявителями являются:

а) в личном кабинете на Едином портале – федеральная государственная информационная система "Единая система идентификации и аутентификации в инфраструктуре, обеспечивающей информационно-технологическое взаимодействие информационных систем, используемых для предоставления государственных и муниципальных услуг в электронной форме";

б) в Отделе – документ, удостоверяющий личность заявителя;

в) в МФЦ – документ, удостоверяющий личность заявителя.

3.3.3.5. Основания для отказа в приеме заявления и документов отсутствуют.

3.3.3.6. Государственная услуга предусматривает возможность приема заявления и документов, необходимых для предоставления варианта государственной услуги, по месту регистрации заявителя в налоговом органе на территории Волгоградской области в Отделе, в МФЦ, в личном кабинете на Едином портале.

3.3.3.7. Срок регистрации заявления и документов, необходимых для предоставления государственной услуги, составляет не позднее дня приема заявления и документов, необходимых для предоставления государственной услуги:

а) в личном кабинете на Едином портале – 1 рабочий день;

б) в Отделе – 1 рабочий день;

в) в МФЦ – 1 рабочий день.

3.3.4. Приостановление предоставления государственной услуги

Основания для приостановления предоставления государственной услуги отсутствуют.

3.3.5. Межведомственное информационное взаимодействие

Для получения государственной услуги необходимо направление следующих межведомственных информационных запросов:

а) при осуществлении межведомственного информационного взаимодействия посредством СМЭВ информационный запрос "Предоставление информации об уплате". Указанный информационный запрос направляется в "Федеральное казначейство";

б) при осуществлении межведомственного информационного взаимодействия посредством СМЭВ информационный запрос "Предоставление информации из реестра индивидуальных предпринимателей". Указанный информационный запрос направляется в "Федеральную налоговую службу".

Запрос направляется в течение 1 рабочего дня с момента возникновения основания для его направления.

3.3.6. Принятие решения о предоставлении (об отказе в предоставлении) государственной услуги

3.3.6.1. Орган власти отказывает заявителю в предоставлении государственной услуги при наличии следующих оснований:

а) наличие в заявлении и приложенных к нему документах неполной или недостоверной информации;

б) несоответствия оборудования и оснащенности образовательного процесса в организациях, осуществляющих образовательную деятельность, требованиям к оборудованию и оснащенности образовательного процесса для подготовки трактористов, машинистов и водителей самоходных машин на соответствие требованиям, утвержденным Правительством Российской Федерации от 23 июня 2022 г. № 1129 "Об утверждении требований к оборудованию и оснащенности образовательного процесса в организациях, осуществляющих образовательную деятельность, претендующих на получение свидетельства о соответствии требованиям оборудования и оснащенности образовательного процесса для подготовки трактористов, машинистов и водителей самоходных машин".

3.3.6.2. Принятие решения о предоставлении (об отказе в предоставлении) государственной услуги осуществляется в срок, не превышающий 5 рабочих дней с даты регистрации заявления и документов, необходимых для предоставления государственной услуги.

3.3.6.3. Отказ в выдаче свидетельства о соответствии требованиям оборудования и оснащенности образовательного процесса для подготовки трактористов, машинистов и водителей самоходных машин не является препятствием для повторной подачи в Отдел заявления после устранения причин, послуживших основанием для отказа.

3.3.7. Оценка сведений о заявителе и (или) объектах,

принадлежащих заявителю, и (или) иных объектах

3.3.7.1. Для получения государственной услуги необходимо проведение процедуры оценки заявителя (объекта, принадлежащего заявителю).

Вид процедуры оценки – проводится методом визуального, органолептического контроля.

Процедуре оценки подлежат оборудование и оснащенность образовательного процесса в организациях, осуществляющих образовательную деятельность, претендующих на получение свидетельства о соответствии требованиям оборудования и оснащенности образовательного процесса для подготовки трактористов, машинистов и водителей самоходных машин требованиям, утвержденным Правительством Российской Федерации от 23 июня 2022 г. № 1129 "Об утверждении требований к оборудованию и оснащенности образовательного процесса в организациях, осуществляющих образовательную деятельность, претендующих на получение свидетельства о соответствии требованиям оборудования и оснащенности образовательного процесса для подготовки трактористов, машинистов и водителей самоходных машин".

При процедуре оценки осуществляется фотофиксация несоответствия оборудования и оснащенности образовательного процесса в организациях, осуществляющих образовательную деятельность, требованиям к оборудованию и оснащенности образовательного процесса для подготовки трактористов, машинистов и водителей самоходных машин.

3.3.7.2. Процедура проводится в срок, не превышающий 5 рабочих дней с даты регистрации заявления и документов, необходимых для предоставления государственной услуги.

3.3.8. Предоставление результата государственной услуги

3.3.8.1. Способы получения результата предоставления государственной услуги:

а) в личном кабинете на Едином портале, в Отделе, на Почте России – свидетельство о соответствии требованиям оборудования и оснащенности образовательного процесса для подготовки трактористов, машинистов и водителей самоходных машин;

б) в личном кабинете на Едином портале, в Отделе, на Почте России – мотивированный отказ в предоставлении государственной услуги (решение об отказе в выдаче свидетельства о соответствии требованиям оборудования и оснащенности образовательного процесса для подготовки трактористов, машинистов и водителей самоходных машин).

3.3.8.2. Предоставление результата государственной услуги осуществляется в срок, не превышающий 1 рабочего дня со дня принятия

решения о предоставлении государственных услуг.

3.3.8.3. Результат предоставления государственной услуги может быть предоставлен заявителю в виде электронного документа в личном кабинете на Едином портале при наличии технической возможности, на бумажном носителе в Отделах по месту регистрации заявителя в налоговом органе на территории Волгоградской области лично под расписку, направлен заказным письмом с уведомлением по адресу, указанному в заявлении.

3.4. Вариант 2

Максимальный срок предоставления варианта государственной услуги составляет 6 рабочих дней с даты регистрации заявления и документов, необходимых для предоставления государственной услуги.

3.4.1. Результат предоставления государственной услуги, предусмотренный настоящим вариантом

Результатом предоставления варианта государственной услуги являются:

- а) выдача свидетельства о соответствии требованиям оборудования и оснащенности образовательного процесса для подготовки трактористов, машинистов и водителей самоходных машин;
- б) вынесение мотивированного отказа в предоставлении государственной услуги (решение об отказе в выдаче свидетельства о соответствии требованиям оборудования и оснащенности образовательного процесса для подготовки трактористов, машинистов и водителей самоходных машин).

Документами, содержащими решения о предоставлении государственной услуги, являются:

- а) свидетельство о соответствии требованиям оборудования и оснащенности образовательного процесса для подготовки трактористов, машинистов и водителей самоходных машин;
- б) мотивированный отказ в предоставлении государственной услуги (решение об отказе в выдаче свидетельства о соответствии требованиям оборудования и оснащенности образовательного процесса для подготовки трактористов, машинистов и водителей самоходных машин).

3.4.2. Описание административных процедур предоставления государственной услуги, предусмотренных настоящим вариантом

Административные процедуры, осуществляемые при предоставлении государственной услуги в соответствии с настоящим вариантом:

- а) прием заявления и документов и (или) информации, необходимых

для предоставления государственной услуги;

б) межведомственное информационное взаимодействие;

в) принятие решения о предоставлении (об отказе в предоставлении) государственной услуги;

г) оценка сведений о заявителе и (или) объектах, принадлежащих заявителю, и (или) иных объектах;

д) предоставление результата государственной услуги.

3.4.3. Прием заявления и документов и (или) информации, необходимых для предоставления государственной услуги

3.4.3.1. Представление заявителем заявления в соответствии с формой, установленной приложением № 2 к настоящему административному регламенту, и документов осуществляется в личном кабинете на Едином портале (в форме электронного документа (пакета электронных документов), в Отделе (непосредственно заявителем лично или заказным почтовым отправлением с описью вложения и уведомлением о вручении), в МФЦ (непосредственно заявителем лично).

В форме электронного документа (пакета электронных документов) заявление должно быть подписано усиленной неквалифицированной электронной подписью, сертификат ключа проверки которой создан и используется в инфраструктуре, обеспечивающей информационно-технологическое взаимодействие информационных систем, используемых для предоставления государственных и муниципальных услуг в электронной форме, в соответствии с постановлением Правительства Российской Федерации от 1 декабря 2021 г. № 2152 "Об утверждении Правил создания и использования сертификата ключа проверки усиленной неквалифицированной электронной подписи в инфраструктуре, обеспечивающей информационно-технологическое взаимодействие информационных систем, используемых для предоставления государственных и муниципальных услуг в электронной форме".

3.4.3.2. Исчерпывающий перечень документов, необходимых в соответствии с законодательными или иными нормативными правовыми актами для предоставления государственной услуги, которые заявитель должен представить самостоятельно, отсутствует.

3.4.3.3. Исчерпывающий перечень документов, необходимых в соответствии с законодательными или иными нормативными правовыми актами для предоставления государственной услуги, которые заявитель вправе представить по собственной инициативе:

а) выписка из Единого государственного реестра юридических лиц;

б) копия документа, подтверждающего внесение платы за предоставление государственной услуги (один из документов):

копия платежного поручения с отметкой банка (при осуществлении платежа в безналичной форме);

копия платежного поручения с отметкой территориального органа

Федерального казначейства (иного органа, осуществляющего открытие и ведение счетов), в том числе производящего расчеты в электронной форме, о его исполнении, о перечислении денежных средств в уплату государственной пошлины;

копия квитанции банка (при осуществлении платежа в наличной форме) об уплате пошлины в установленном размере.

3.4.3.4. Способы установления личности (идентификации) заявителя при взаимодействии с заявителями являются:

а) в личном кабинете на Едином портале – федеральная государственная информационная система "Единая система идентификации и аутентификации в инфраструктуре, обеспечивающей информационно-технологическое взаимодействие информационных систем, используемых для предоставления государственных и муниципальных услуг в электронной форме";

б) в Отделе – документ, удостоверяющий личность заявителя;

в) в МФЦ – документ, удостоверяющий личность заявителя.

3.4.3.5. Основания для отказа в приеме заявления и документов отсутствуют.

3.4.3.6. Государственная услуга предусматривает возможность приема заявления и документов, необходимых для предоставления варианта государственной услуги, по месту регистрации заявителя в налоговом органе на территории Волгоградской области в Отделе, в МФЦ, в личном кабинете на Едином портале.

3.4.3.7. Срок регистрации заявления и документов, необходимых для предоставления государственной услуги, составляет не позднее дня приема заявления и документов, необходимых для предоставления государственной услуги:

а) в личном кабинете на Едином портале – 1 рабочий день;

б) в Отделе – 1 рабочий день;

в) в МФЦ – 1 рабочий день.

3.4.4. Приостановление предоставления государственной услуги

Основания для приостановления предоставления государственной услуги отсутствуют.

3.4.5. Межведомственное информационное взаимодействие

Для получения государственной услуги необходимо направление следующих межведомственных информационных запросов:

а) при осуществлении межведомственного информационного взаимодействия посредством СМЭВ информационный запрос "Предоставление информации об уплате". Указанный информационный запрос направляется в "Федеральное казначейство";

б) при осуществлении межведомственного информационного

взаимодействия посредством СМЭВ информационный запрос "Предоставление информации из реестра юридических лиц". Указанный информационный запрос направляется в "Федеральную налоговую службу".

Запрос направляется в течение 1 рабочего дня с момента возникновения основания для его направления.

3.4.6. Принятие решения о предоставлении (об отказе в предоставлении) государственной услуги

3.4.6.1. Орган власти отказывает заявителю в предоставлении государственной услуги при наличии следующих оснований:

а) наличие в заявлении и приложенных к нему документах неполной или недостоверной информации;

б) несоответствия оборудования и оснащенности образовательного процесса в организациях, осуществляющих образовательную деятельность, требованиям к оборудованию и оснащенности образовательного процесса для подготовки трактористов, машинистов и водителей самоходных машин на соответствие требованиям, утвержденным Правительством Российской Федерации от 23 июня 2022 г. № 1129 "Об утверждении требований к оборудованию и оснащенности образовательного процесса в организациях, осуществляющих образовательную деятельность, претендующих на получение свидетельства о соответствии требованиям оборудования и оснащенности образовательного процесса для подготовки трактористов, машинистов и водителей самоходных машин".

3.4.6.2. Принятие решения о предоставлении (об отказе в предоставлении) государственной услуги осуществляется в срок, не превышающий 5 рабочих дней с даты регистрации заявления и документов, необходимых для предоставления государственной услуги.

3.4.6.3. Отказ в выдаче свидетельства о соответствии требованиям оборудования и оснащенности образовательного процесса для подготовки трактористов, машинистов и водителей самоходных машин не является препятствием для повторной подачи в Отдел заявления после устранения причин, послуживших основанием для отказа.

3.4.7. Оценка сведений о заявителе и (или) объектах, принадлежащих заявителю, и (или) иных объектах

3.4.7.1. Для получения государственной услуги необходимо проведение процедуры оценки заявителя (объекта, принадлежащего заявителю).

Вид процедуры оценки – проводится методом визуального, органолептического контроля.

Процедуре оценки подлежат оборудование и оснащенность образовательного процесса в организациях, осуществляющих

образовательную деятельность, претендующих на получение свидетельства о соответствии требованиям оборудования и оснащенности образовательного процесса для подготовки трактористов, машинистов и водителей самоходных машин требованиям, утвержденным Правительством Российской Федерации от 23 июня 2022 г. № 1129 "Об утверждении требований к оборудованию и оснащенности образовательного процесса в организациях, осуществляющих образовательную деятельность, претендующих на получение свидетельства о соответствии требованиям оборудования и оснащенности образовательного процесса для подготовки трактористов, машинистов и водителей самоходных машин".

При процедуре оценки осуществляется фотофиксация несоответствия оборудования и оснащенности образовательного процесса в организациях, осуществляющих образовательную деятельность, требованиям к оборудованию и оснащенности образовательного процесса для подготовки трактористов, машинистов и водителей самоходных машин.

3.4.7.2. Процедура проводится в срок, не превышающий 5 рабочих дней с даты регистрации заявления и документов, необходимых для предоставления государственной услуги.

3.4.8. Предоставление результата государственной услуги

3.4.8.1. Способы получения результата предоставления государственной услуги:

а) в личном кабинете на Едином портале, в Отделе, на Почте России – свидетельство о соответствии требованиям оборудования и оснащенности образовательного процесса для подготовки трактористов, машинистов и водителей самоходных машин;

б) в личном кабинете на Едином портале, в Отделе, на Почте России – мотивированный отказ в предоставлении государственной услуги (решение об отказе в выдаче свидетельства о соответствии требованиям оборудования и оснащенности образовательного процесса для подготовки трактористов, машинистов и водителей самоходных машин).

3.4.8.2. Предоставление результата государственной услуги осуществляется в срок, не превышающий 1 рабочего дня со дня принятия решения о предоставлении государственных услуг.

3.4.8.3. Результат предоставления государственной услуги может быть предоставлен заявителю в виде электронного документа в личном кабинете на Едином портале при наличии технической возможности, на бумажном носителе в Отделах по месту регистрации заявителя в налоговом органе на территории Волгоградской области лично под расписку, направлен заказным письмом с уведомлением по адресу, указанному в заявлении.

3.5. Вариант 3

Максимальный срок предоставления варианта государственной услуги составляет 6 рабочих дней с даты регистрации заявления и документов, необходимых для предоставления государственной услуги.

3.5.1. Результат предоставления государственной услуги, предусмотренный настоящим вариантом

Результатом предоставления варианта государственной услуги являются:

а) выдача свидетельства о соответствии требованиям оборудования и оснащенности образовательного процесса для подготовки трактористов, машинистов и водителей самоходных машин;

б) вынесение мотивированного отказа в предоставлении государственной услуги (решение об отказе в выдаче свидетельства о соответствии требованиям оборудования и оснащенности образовательного процесса для подготовки трактористов, машинистов и водителей самоходных машин).

Документами, содержащими решения о предоставлении государственной услуги, являются:

а) свидетельство о соответствии требованиям оборудования и оснащенности образовательного процесса для подготовки трактористов, машинистов и водителей самоходных машин;

б) мотивированный отказ в предоставлении государственной услуги (решение об отказе в выдаче свидетельства о соответствии требованиям оборудования и оснащенности образовательного процесса для подготовки трактористов, машинистов и водителей самоходных машин).

3.5.2. Описание административных процедур предоставления государственной услуги, предусмотренных настоящим вариантом

Административные процедуры, осуществляемые при предоставлении государственной услуги в соответствии с настоящим вариантом:

а) прием заявления и документов и (или) информации, необходимых для предоставления государственной услуги;

б) межведомственное информационное взаимодействие;

в) принятие решения о предоставлении (об отказе в предоставлении) государственной услуги;

г) оценка сведений о заявителе и (или) объектах, принадлежащих заявителю, и (или) иных объектах;

д) предоставление результата государственной услуги.

3.5.3. Прием заявления и документов и (или) информации,

необходимых для предоставления государственной услуги

3.5.3.1. Представление заявителем заявления в соответствии с формой, установленной приложением № 2 к настоящему административному регламенту, и документов осуществляется в личном кабинете на Едином портале (в форме электронного документа (пакета электронных документов), в Отделе (непосредственно заявителем лично или заказным почтовым отправлением с описью вложения и уведомлением о вручении), в МФЦ (непосредственно заявителем лично).

В форме электронного документа (пакета электронных документов) заявление должно быть подписано усиленной неквалифицированной электронной подписью, сертификат ключа проверки которой создан и используется в инфраструктуре, обеспечивающей информационно-технологическое взаимодействие информационных систем, используемых для предоставления государственных и муниципальных услуг в электронной форме, в соответствии с постановлением Правительства Российской Федерации от 1 декабря 2021 г. № 2152 "Об утверждении Правил создания и использования сертификата ключа проверки усиленной неквалифицированной электронной подписи в инфраструктуре, обеспечивающей информационно-технологическое взаимодействие информационных систем, используемых для предоставления государственных и муниципальных услуг в электронной форме".

3.5.3.2. Исчерпывающий перечень документов, необходимых в соответствии с законодательными или иными нормативными правовыми актами для предоставления государственной услуги, которые заявитель должен представить самостоятельно:

а) копия документа, удостоверяющего личность (в Отделе непосредственно заявителем лично или заказным почтовым отправлением с описью вложения и уведомлением о вручении, в МФЦ непосредственно заявителем лично) (один из документов по выбору заявителя):

копия паспорта гражданина Российской Федерации;

копия иного документа, удостоверяющего личность гражданина Российской Федерации в соответствии с законодательством Российской Федерации;

б) копии документов, подтверждающих полномочия представителя (в Отделе непосредственно заявителем лично или заказным почтовым отправлением с описью вложения и уведомлением о вручении, в МФЦ непосредственно заявителем лично, в личном кабинете на Едином портале: полномочия представителя заявителя могут быть подтверждены с использованием машиночитаемой доверенности, сформированной на Едином портале, или приложением электронного документа) (один из документов по выбору заявителя):

копия доверенности, подтверждающая полномочия представителя заявителя;

копия иного документа, подтверждающего полномочия

представителя.

3.5.3.3. Исчерпывающий перечень документов, необходимых в соответствии с законодательными или иными нормативными правовыми актами для предоставления государственной услуги, которые заявитель вправе представить по собственной инициативе:

а) документы, подтверждающие государственную регистрацию индивидуального предпринимателя или юридического лица (один из документов):

выписка из Единого государственного реестра индивидуальных предпринимателей;

выписка из Единого государственного реестра юридических лиц;

б) копия документа, подтверждающего внесение платы за предоставление государственной услуги (один из документов):

копия платежного поручения с отметкой банка (при осуществлении платежа в безналичной форме);

копия платежного поручения с отметкой территориального органа Федерального казначейства (иного органа, осуществляющего открытие и ведение счетов), в том числе производящего расчеты в электронной форме, о его исполнении, о перечислении денежных средств в уплату государственной пошлины;

копия квитанции банка (при осуществлении платежа в наличной форме) об уплате пошлины в установленном размере.

3.5.3.4. Способы установления личности (идентификации) заявителя при взаимодействии с заявителями являются:

а) в личном кабинете на Едином портале – федеральная государственная информационная система "Единая система идентификации и аутентификации в инфраструктуре, обеспечивающей информационно-технологическое взаимодействие информационных систем, используемых для предоставления государственных и муниципальных услуг в электронной форме";

б) в Отделе – документ, удостоверяющий личность заявителя;

в) в МФЦ – документ, удостоверяющий личность заявителя.

3.5.3.5. Орган власти отказывает заявителю в приеме заявления и документов при наличии следующего основания:

заявление подано неуполномоченным лицом.

3.5.3.6. Государственная услуга предусматривает возможность приема заявления и документов, необходимых для предоставления варианта государственной услуги, по месту регистрации заявителя в налоговом органе на территории Волгоградской области в Отделе, в МФЦ, в личном кабинете на Едином портале.

3.5.3.7. Срок регистрации заявления и документов, необходимых для предоставления государственной услуги, составляет не позднее дня приема заявления и документов, необходимых для предоставления государственной услуги:

а) в личном кабинете на Едином портале – 1 рабочий день;

- б) в Отделе – 1 рабочий день;
- в) в МФЦ – 1 рабочий день.

3.5.4. Приостановление предоставления государственной услуги

Основания для приостановления предоставления государственной услуги отсутствуют.

3.5.5. Межведомственное информационное взаимодействие

Для получения государственной услуги необходимо направление следующих межведомственных информационных запросов:

а) при осуществлении межведомственного информационного взаимодействия посредством СМЭВ информационный запрос "Предоставление информации об уплате". Указанный информационный запрос направляется в "Федеральное казначейство";

б) при осуществлении межведомственного информационного взаимодействия посредством СМЭВ информационный запрос "Предоставление информации из реестра юридических лиц", информационный запрос "Предоставление информации из реестра индивидуальных предпринимателей". Указанный информационный запрос направляется в "Федеральную налоговую службу".

Запрос направляется в течение 1 рабочего дня с момента возникновения основания для его направления.

3.5.6. Принятие решения о предоставлении (об отказе в предоставлении) государственной услуги

3.5.6.1. Орган власти отказывает заявителю в предоставлении государственной услуги при наличии следующих оснований:

а) наличие в заявлении и приложенных к нему документах неполной или недостоверной информации;

б) несоответствия оборудования и оснащенности образовательного процесса в организациях, осуществляющих образовательную деятельность, требованиям к оборудованию и оснащенности образовательного процесса для подготовки трактористов, машинистов и водителей самоходных машин требованиям, утвержденным Правительством Российской Федерации от 23 июня 2022 г. № 1129 "Об утверждении требований к оборудованию и оснащенности образовательного процесса в организациях, осуществляющих образовательную деятельность, претендующих на получение свидетельства о соответствии требованиям оборудования и оснащенности образовательного процесса для подготовки трактористов, машинистов и водителей самоходных машин".

3.5.6.2. Принятие решения о предоставлении (об отказе в предоставлении) государственной услуги осуществляется в срок,

не превышающий 5 рабочих дней с даты регистрации заявления и документов, необходимых для предоставления государственной услуги.

3.5.6.3. Отказ в выдаче свидетельства о соответствии требованиям оборудования и оснащенности образовательного процесса для подготовки трактористов, машинистов и водителей самоходных машин не является препятствием для повторной подачи в Отдел заявления после устранения причин, послуживших основанием для отказа.

3.5.7. Оценка сведений о заявителе и (или) объектах, принадлежащих заявителю, и (или) иных объектах

3.5.7.1. Для получения государственной услуги необходимо проведение процедуры оценки заявителя (объекта, принадлежащего заявителю).

Вид процедуры оценки – проводится методом визуального, органолептического контроля.

Процедуре оценки подлежат оборудование и оснащенность образовательного процесса в организациях, осуществляющих образовательную деятельность, претендующих на получение свидетельства о соответствии требованиям оборудования и оснащенности образовательного процесса для подготовки трактористов, машинистов и водителей самоходных машин на соответствие требованиям, утвержденным Правительством Российской Федерации от 23 июня 2022 г. № 1129 "Об утверждении требований к оборудованию и оснащенности образовательного процесса в организациях, осуществляющих образовательную деятельность, претендующих на получение свидетельства о соответствии требованиям оборудования и оснащенности образовательного процесса для подготовки трактористов, машинистов и водителей самоходных машин".

При процедуре оценки осуществляется фотофиксация несоответствия оборудования и оснащенности образовательного процесса в организациях, осуществляющих образовательную деятельность, требованиям к оборудованию и оснащенности образовательного процесса для подготовки трактористов, машинистов и водителей самоходных машин.

3.5.7.2. Процедура проводится в срок, не превышающий 5 рабочих дней с даты регистрации заявления и документов, необходимых для предоставления государственной услуги.

3.5.8. Предоставление результата государственной услуги

3.5.8.1. Способы получения результата предоставления государственной услуги:

а) в личном кабинете на Едином портале, в Отделе, на Почте России – свидетельство о соответствии требованиям оборудования

и оснащенности образовательного процесса для подготовки трактористов, машинистов и водителей самоходных машин;

б) в личном кабинете на Едином портале, в Отделе, на Почте России – мотивированный отказ в предоставлении государственной услуги (решение об отказе в выдаче свидетельства о соответствии требованиям оборудования и оснащенности образовательного процесса для подготовки трактористов, машинистов и водителей самоходных машин).

3.5.8.2. Предоставление результата государственной услуги осуществляется в срок, не превышающий 1 рабочего дня со дня принятия решения о предоставлении государственные услуги.

3.5.8.3. Результат предоставления государственной услуги может быть предоставлен заявителю в виде электронного документа в личном кабинете на Едином портале при наличии технической возможности, на бумажном носителе в Отделах по месту регистрации заявителя в налоговом органе на территории Волгоградской области лично под расписку, направлен заказным письмом с уведомлением по адресу, указанному в заявлении.

3.6. Вариант 4

Максимальный срок предоставления варианта государственной услуги составляет 6 рабочих дней с даты регистрации заявления и документов, необходимых для предоставления государственной услуги.

3.6.1. Результат предоставления государственной услуги, предусмотренный настоящим вариантом

Результатом предоставления варианта государственной услуги являются:

а) выдача свидетельства о соответствии требованиям оборудования и оснащенности образовательного процесса для подготовки трактористов, машинистов и водителей самоходных машин;

б) вынесение мотивированного отказа в предоставлении государственной услуги (решение об отказе в выдаче свидетельства о соответствии требованиям оборудования и оснащенности образовательного процесса для подготовки трактористов, машинистов и водителей самоходных машин).

Документами, содержащими решения о предоставлении государственной услуги, являются:

а) свидетельство о соответствии требованиям оборудования и оснащенности образовательного процесса для подготовки трактористов, машинистов и водителей самоходных машин;

б) мотивированный отказ в предоставлении государственной услуги (решение об отказе в выдаче свидетельства о соответствии требованиям оборудования и оснащенности образовательного процесса для подготовки

трактористов, машинистов и водителей самоходных машин).

3.6.2. Описание административных процедур предоставления государственной услуги, предусмотренных настоящим вариантом

Административные процедуры, осуществляемые при предоставлении государственной услуги в соответствии с настоящим вариантом:

- а) прием заявления и документов и (или) информации, необходимых для предоставления государственной услуги;
- б) межведомственное информационное взаимодействие;
- в) принятие решения о предоставлении (об отказе в предоставлении) государственной услуги;
- г) предоставление результата государственной услуги.

3.6.3. Прием заявления и документов и (или) информации, необходимых для предоставления государственной услуги

3.6.3.1. Представление заявителем заявления в соответствии с формой, установленной приложением № 2 к настоящему административному регламенту, и документов осуществляется в личном кабинете на Едином портале (в форме электронного документа (пакета электронных документов), в Отделе (непосредственно заявителем лично или заказным почтовым отправлением с описью вложения и уведомлением о вручении), в МФЦ (непосредственно заявителем лично).

В форме электронного документа (пакета электронных документов) заявление должно быть подписано усиленной неквалифицированной электронной подписью, сертификат ключа проверки которой создан и используется в инфраструктуре, обеспечивающей информационно-технологическое взаимодействие информационных систем, используемых для предоставления государственных и муниципальных услуг в электронной форме, в соответствии с постановлением Правительства Российской Федерации от 1 декабря 2021 г. № 2152 "Об утверждении Правил создания и использования сертификата ключа проверки усиленной неквалифицированной электронной подписи в инфраструктуре, обеспечивающей информационно-технологическое взаимодействие информационных систем, используемых для предоставления государственных и муниципальных услуг в электронной форме".

3.6.3.2. Исчерпывающий перечень документов, необходимых в соответствии с законодательными или иными нормативными правовыми актами для предоставления государственной услуги, которые заявитель должен представить самостоятельно:

копия документа, удостоверяющего личность (в Отделе непосредственно заявителем лично или заказным почтовым отправлением с описью вложения и уведомлением о вручении, в МФЦ непосредственно

заявителем лично) (один из документов по выбору заявителя):

копия паспорта гражданина Российской Федерации;

копия иного документ, удостоверяющий личность гражданина Российской Федерации в соответствии с законодательством Российской Федерации.

3.6.3.3. Исчерпывающий перечень документов, необходимых в соответствии с законодательными или иными нормативными правовыми актами для предоставления государственной услуги, которые заявитель вправе представить по собственной инициативе:

выписка из Единого государственного реестра индивидуальных предпринимателей.

3.6.3.4. Способами установления личности (идентификации) заявителя при взаимодействии с заявителями являются:

а) в личном кабинете на Едином портале – федеральная государственная информационная система "Единая система идентификации и аутентификации в инфраструктуре, обеспечивающей информационно-технологическое взаимодействие информационных систем, используемых для предоставления государственных и муниципальных услуг в электронной форме";

б) в Отделе – документ, удостоверяющий личность заявителя;

в) в МФЦ – документ, удостоверяющий личность заявителя.

3.6.3.5. Основания для отказа в приеме заявления и документов отсутствуют.

3.6.3.6. Государственная услуга предусматривает возможность приема заявления и документов, необходимых для предоставления варианта государственной услуги, по месту регистрации заявителя в налоговом органе на территории Волгоградской области в Отделе, в МФЦ, в личном кабинете на Едином портале.

3.6.3.7. Срок регистрации заявления и документов, необходимых для предоставления государственной услуги, составляет не позднее дня приема заявления и документов, необходимых для предоставления государственной услуги:

а) в личном кабинете на Едином портале – 1 рабочий день;

б) в Отделе – 1 рабочий день;

в) в МФЦ – 1 рабочий день.

3.6.4. Приостановление предоставления государственной услуги

Основания для приостановления предоставления государственной услуги отсутствуют.

3.6.5. Межведомственное информационное взаимодействие

Для получения государственной услуги необходимо направление следующего межведомственного информационного запроса:

при осуществлении межведомственного информационного взаимодействия посредством СМЭВ информационный запрос "Предоставление информации из реестра индивидуальных предпринимателей". Указанный информационный запрос направляется в "Федеральную налоговую службу".

Запрос направляется в течение 1 рабочего дня с момента возникновения основания для его направления.

3.6.6. Принятие решения о предоставлении (об отказе в предоставлении) государственной услуги

3.6.6.1. Орган власти отказывает заявителю в предоставлении государственной услуги при наличии следующих оснований:

а) наличие в заявлении и приложенных к нему документах неполной или недостоверной информации;

б) несоответствия оборудования и оснащённости образовательного процесса в организациях, осуществляющих образовательную деятельность, требованиям к оборудованию и оснащённости образовательного процесса для подготовки трактористов, машинистов и водителей самоходных машин требованиям, утвержденным Правительством Российской Федерации от 23 июня 2022 г. № 1129 "Об утверждении требований к оборудованию и оснащённости образовательного процесса в организациях, осуществляющих образовательную деятельность, претендующих на получение свидетельства о соответствии требованиям оборудования и оснащённости образовательного процесса для подготовки трактористов, машинистов и водителей самоходных машин".

3.6.6.2. Принятие решения о предоставлении (об отказе в предоставлении) государственной услуги осуществляется в срок, не превышающий 5 рабочих дней с даты регистрации заявления и документов, необходимых для предоставления государственной услуги.

3.6.6.3. Отказ в выдаче свидетельства о соответствии требованиям оборудования и оснащённости образовательного процесса для подготовки трактористов, машинистов и водителей самоходных машин не является препятствием для повторной подачи в Отдел заявления после устранения причин, послуживших основанием для отказа.

3.6.7. Предоставление результата государственной услуги

3.6.7.1. Способы получения результата предоставления государственной услуги:

а) в личном кабинете на Едином портале, в Отделе, на Почте России – свидетельство о соответствии требованиям оборудования и оснащённости образовательного процесса для подготовки трактористов, машинистов и водителей самоходных машин;

б) в личном кабинете на Едином портале, в Отделе, на Почте России

– мотивированный отказ в предоставлении государственной услуги (решение об отказе в выдаче свидетельства о соответствии требованиям оборудования и оснащённости образовательного процесса для подготовки трактористов, машинистов и водителей самоходных машин).

3.6.7.2. Предоставление результата государственной услуги осуществляется в срок, не превышающий 1 рабочего дня со дня принятия решения о предоставлении государственные услуги.

3.6.7.3. Результат предоставления государственной услуги может быть предоставлен заявителю в виде электронного документа в личном кабинете на Едином портале при наличии технической возможности, на бумажном носителе в Отделах по месту регистрации заявителя в налоговом органе на территории Волгоградской области лично под расписку, направлен заказным письмом с уведомлением по адресу, указанному в заявлении.

3.7. Вариант 5

Максимальный срок предоставления варианта государственной услуги составляет 6 рабочих дней с даты регистрации заявления и документов, необходимых для предоставления государственной услуги.

3.7.1. Результат предоставления государственной услуги, предусмотренный настоящим вариантом

Результатом предоставления варианта государственной услуги являются:

а) выдача свидетельства о соответствии требованиям оборудования и оснащённости образовательного процесса для подготовки трактористов, машинистов и водителей самоходных машин;

б) вынесение мотивированного отказа в предоставлении государственной услуги (решение об отказе в выдаче свидетельства о соответствии требованиям оборудования и оснащённости образовательного процесса для подготовки трактористов, машинистов и водителей самоходных машин).

Документами, содержащими решения о предоставлении государственной услуги, являются:

а) свидетельство о соответствии требованиям оборудования и оснащённости образовательного процесса для подготовки трактористов, машинистов и водителей самоходных машин;

б) мотивированный отказ в предоставлении государственной услуги (решение об отказе в выдаче свидетельства о соответствии требованиям оборудования и оснащённости образовательного процесса для подготовки трактористов, машинистов и водителей самоходных машин).

3.7.2. Описание административных процедур предоставления

государственной услуги, предусмотренных настоящим вариантом

Административные процедуры, осуществляемые при предоставлении государственной услуги в соответствии с настоящим вариантом:

- а) прием заявления и документов и (или) информации, необходимых для предоставления государственной услуги;
- б) межведомственное информационное взаимодействие;
- в) принятие решения о предоставлении (об отказе в предоставлении) государственной услуги;
- г) предоставление результата государственной услуги.

3.7.3. Прием заявления и документов и (или) информации, необходимых для предоставления государственной услуги

3.7.3.1. Представление заявителем заявления в соответствии с формой, установленной приложением № 2 к настоящему административному регламенту, и документов осуществляется в личном кабинете на Едином портале (в форме электронного документа (пакета электронных документов), в Отделе (непосредственно заявителем лично или заказным почтовым отправлением с описью вложения и уведомлением о вручении), в МФЦ (непосредственно заявителем лично).

В форме электронного документа (пакета электронных документов) заявление должно быть подписано усиленной неквалифицированной электронной подписью, сертификат ключа проверки которой создан и используется в инфраструктуре, обеспечивающей информационно-технологическое взаимодействие информационных систем, используемых для предоставления государственных и муниципальных услуг в электронной форме, в соответствии с постановлением Правительства Российской Федерации от 1 декабря 2021 г. № 2152 "Об утверждении Правил создания и использования сертификата ключа проверки усиленной неквалифицированной электронной подписи в инфраструктуре, обеспечивающей информационно-технологическое взаимодействие информационных систем, используемых для предоставления государственных и муниципальных услуг в электронной форме".

3.7.3.2. Исчерпывающий перечень документов, необходимых в соответствии с законодательными или иными нормативными правовыми актами для предоставления государственной услуги, которые заявитель должен представить самостоятельно, отсутствует.

3.7.3.3. Исчерпывающий перечень документов, необходимых в соответствии с законодательными или иными нормативными правовыми актами для предоставления государственной услуги, которые заявитель вправе представить по собственной инициативе:

выписка из Единого государственного реестра юридических лиц.

3.7.3.4. Способы установления личности (идентификации)

заявителя при взаимодействии с заявителями являются:

а) в личном кабинете на Едином портале – федеральная государственная информационная система "Единая система идентификации и аутентификации в инфраструктуре, обеспечивающей информационно-технологическое взаимодействие информационных систем, используемых для предоставления государственных и муниципальных услуг в электронной форме";

б) в Отделе – документ, удостоверяющий личность заявителя;

в) в МФЦ – документ, удостоверяющий личность заявителя.

3.7.3.5. Основания для отказа в приеме заявления и документов отсутствуют.

3.7.3.6. Государственная услуга предусматривает возможность приема заявления и документов, необходимых для предоставления варианта государственной услуги, по месту регистрации заявителя в налоговом органе на территории Волгоградской области в Отделе, в МФЦ, в личном кабинете на Едином портале.

3.7.3.7. Срок регистрации заявления и документов, необходимых для предоставления государственной услуги, составляет не позднее дня приема заявления и документов, необходимых для предоставления государственной услуги:

а) в личном кабинете на Едином портале – 1 рабочий день;

б) в Отделе – 1 рабочий день;

в) в МФЦ – 1 рабочий день.

3.7.4. Приостановление предоставления государственной услуги

Основания для приостановления предоставления государственной услуги отсутствуют.

3.7.5. Межведомственное информационное взаимодействие

Для получения государственной услуги необходимо направление следующего межведомственного информационного запроса:

при осуществлении межведомственного информационного взаимодействия посредством СМЭВ информационный запрос "Предоставление информации из реестра юридических лиц". Указанный информационный запрос направляется в "Федеральную налоговую службу".

Запрос направляется в течение 1 рабочего дня с момента возникновения основания для его направления.

3.7.6. Принятие решения о предоставлении (об отказе в предоставлении) государственной услуги

3.7.6.1. Орган власти отказывает заявителю в предоставлении

государственной услуги при наличии следующих оснований:

а) наличие в заявлении и приложенных к нему документах неполной или недостоверной информации;

б) несоответствия оборудования и оснащенности образовательного процесса в организациях, осуществляющих образовательную деятельность, требованиям к оборудованию и оснащенности образовательного процесса для подготовки трактористов, машинистов и водителей самоходных машин требованиям, утвержденным Правительством Российской Федерации от 23 июня 2022 г. № 1129 "Об утверждении требований к оборудованию и оснащенности образовательного процесса в организациях, осуществляющих образовательную деятельность, претендующих на получение свидетельства о соответствии требованиям оборудования и оснащенности образовательного процесса для подготовки трактористов, машинистов и водителей самоходных машин".

3.7.6.2. Принятие решения о предоставлении (об отказе в предоставлении) государственной услуги осуществляется в срок, не превышающий 5 рабочих дней с даты регистрации заявления и документов, необходимых для предоставления государственной услуги.

3.7.6.3. Отказ в выдаче свидетельства о соответствии требованиям оборудования и оснащенности образовательного процесса для подготовки трактористов, машинистов и водителей самоходных машин не является препятствием для повторной подачи в Отдел заявления после устранения причин, послуживших основанием для отказа.

3.7.7. Предоставление результата государственной услуги

3.7.7.1. Способы получения результата предоставления государственной услуги:

а) в личном кабинете на Едином портале, в Отделе, на Почте России – свидетельство о соответствии требованиям оборудования и оснащенности образовательного процесса для подготовки трактористов, машинистов и водителей самоходных машин;

б) в личном кабинете на Едином портале, в Отделе, на Почте России – мотивированный отказ в предоставлении государственной услуги (решение об отказе в выдаче свидетельства о соответствии требованиям оборудования и оснащенности образовательного процесса для подготовки трактористов, машинистов и водителей самоходных машин).

3.7.7.2. Предоставление результата государственной услуги осуществляется в срок, не превышающий 1 рабочего дня со дня принятия решения о предоставлении государственные услуги.

3.7.7.3. Результат предоставления государственной услуги может быть предоставлен заявителю в виде электронного документа в личном кабинете на Едином портале при наличии технической возможности, на бумажном носителе в Отделах по месту регистрации заявителя в налоговом органе на территории Волгоградской области лично под

расписку, направлен заказным письмом с уведомлением по адресу, указанному в заявлении.

3.8. Вариант 6

Максимальный срок предоставления варианта государственной услуги составляет 6 рабочих дней с даты регистрации заявления и документов, необходимых для предоставления государственной услуги.

3.8.1. Результат предоставления государственной услуги, предусмотренный настоящим вариантом

Результатом предоставления варианта государственной услуги являются:

а) выдача свидетельства о соответствии требованиям оборудования и оснащенности образовательного процесса для подготовки трактористов, машинистов и водителей самоходных машин;

б) вынесение мотивированного отказа в предоставлении государственной услуги (решение об отказе в выдаче свидетельства о соответствии требованиям оборудования и оснащенности образовательного процесса для подготовки трактористов, машинистов и водителей самоходных машин).

Документами, содержащими решения о предоставлении государственной услуги, являются:

а) свидетельство о соответствии требованиям оборудования и оснащенности образовательного процесса для подготовки трактористов, машинистов и водителей самоходных машин;

б) мотивированный отказ в предоставлении государственной услуги (решение об отказе в выдаче свидетельства о соответствии требованиям оборудования и оснащенности образовательного процесса для подготовки трактористов, машинистов и водителей самоходных машин).

3.8.2. Описание административных процедур предоставления государственной услуги, предусмотренных настоящим вариантом

Административные процедуры, осуществляемые при предоставлении государственной услуги в соответствии с настоящим вариантом:

а) прием заявления и документов и (или) информации, необходимых для предоставления государственной услуги;

б) межведомственное информационное взаимодействие;

в) принятие решения о предоставлении (об отказе в предоставлении) государственной услуги;

г) предоставление результата государственной услуги.

3.8.3. Прием заявления и документов и (или) информации, необходимых для предоставления государственной услуги

3.8.3.1. Представление заявителем заявления в соответствии с формой, установленной приложением № 2 к настоящему административному регламенту, и документов осуществляется в личном кабинете на Едином портале (в форме электронного документа (пакета электронных документов), в Отделе (непосредственно заявителем лично или заказным почтовым отправлением с описью вложения и уведомлением о вручении), в МФЦ (непосредственно заявителем лично).

В форме электронного документа (пакета электронных документов) заявление должно быть подписано усиленной неквалифицированной электронной подписью, сертификат ключа проверки которой создан и используется в инфраструктуре, обеспечивающей информационно-технологическое взаимодействие информационных систем, используемых для предоставления государственных и муниципальных услуг в электронной форме, в соответствии с постановлением Правительства Российской Федерации от 1 декабря 2021 г. № 2152 "Об утверждении Правил создания и использования сертификата ключа проверки усиленной неквалифицированной электронной подписи в инфраструктуре, обеспечивающей информационно-технологическое взаимодействие информационных систем, используемых для предоставления государственных и муниципальных услуг в электронной форме".

3.8.3.2. Исчерпывающий перечень документов, необходимых в соответствии с законодательными или иными нормативными правовыми актами для предоставления государственной услуги, которые заявитель должен представить самостоятельно:

а) копия документа, удостоверяющего личность (в Отделе непосредственно заявителем лично или заказным почтовым отправлением с описью вложения и уведомлением о вручении, в МФЦ непосредственно заявителем лично) (один из документов по выбору заявителя):

копия паспорта гражданина Российской Федерации;

копия иного документа, удостоверяющего личность гражданина Российской Федерации в соответствии с законодательством Российской Федерации;

б) копии документов, подтверждающих полномочия представителя (в Отделе непосредственно заявителем лично или заказным почтовым отправлением с описью вложения и уведомлением о вручении, в МФЦ непосредственно заявителем лично, в личном кабинете на Едином портале: полномочия представителя заявителя могут быть подтверждены с использованием машиночитаемой доверенности, сформированной на Едином портале, или приложением электронного документа) (один из документов по выбору заявителя):

копия доверенности, подтверждающая полномочия представителя заявителя;

копия иного документа, подтверждающего полномочия представителя.

3.8.3.3. Исчерпывающий перечень документов, необходимых в соответствии с законодательными или иными нормативными правовыми актами для предоставления государственной услуги, которые заявитель вправе представить по собственной инициативе:

документы, подтверждающие государственную регистрацию индивидуального предпринимателя или юридического лица (один из документов):

выписка из Единого государственного реестра индивидуальных предпринимателей;

выписка из Единого государственного реестра юридических лиц;

3.8.3.4. Способы установления личности (идентификации) заявителя при взаимодействии с заявителями являются:

а) в личном кабинете на Едином портале – федеральная государственная информационная система "Единая система идентификации и аутентификации в инфраструктуре, обеспечивающей информационно-технологическое взаимодействие информационных систем, используемых для предоставления государственных и муниципальных услуг в электронной форме";

б) в Отделе – документ, удостоверяющий личность заявителя;

в) в МФЦ – документ, удостоверяющий личность заявителя.

3.8.3.5. Орган власти отказывает заявителю в приеме заявления и документов при наличии следующего основания:

заявление подано неуполномоченным лицом.

3.8.3.6. Государственная услуга предусматривает возможность приема заявления и документов, необходимых для предоставления варианта государственной услуги, по месту регистрации заявителя в налоговом органе на территории Волгоградской области в Отделе, в МФЦ, в личном кабинете на Едином портале.

3.8.3.7. Срок регистрации заявления и документов, необходимых для предоставления государственной услуги, составляет не позднее дня приема заявления и документов, необходимых для предоставления государственной услуги:

а) в личном кабинете на Едином портале – 1 рабочий день;

б) в Отделе – 1 рабочий день;

в) в МФЦ – 1 рабочий день.

3.8.4. Приостановление предоставления государственной услуги

Основания для приостановления предоставления государственной услуги отсутствуют.

3.8.5. Межведомственное информационное взаимодействие

Для получения государственной услуги необходимо направление следующего межведомственного информационного запроса:

при осуществлении межведомственного информационного взаимодействия посредством СМЭВ информационный запрос "Предоставление информации из реестра юридических лиц", информационный запрос "Предоставление информации из реестра индивидуальных предпринимателей". Указанный информационный запрос направляется в "Федеральную налоговую службу".

Запрос направляется в течение 1 рабочего дня с момента возникновения основания для его направления.

3.8.6. Принятие решения о предоставлении (об отказе в предоставлении) государственной услуги

3.8.6.1. Орган власти отказывает заявителю в предоставлении государственной услуги при наличии следующих оснований:

а) наличие в заявлении и приложенных к нему документах неполной или недостоверной информации;

б) несоответствия оборудования и оснащенности образовательного процесса в организациях, осуществляющих образовательную деятельность, требованиям к оборудованию и оснащенности образовательного процесса для подготовки трактористов, машинистов и водителей самоходных машин требованиям, утвержденным Правительством Российской Федерации от 23 июня 2022 г. № 1129 "Об утверждении требований к оборудованию и оснащенности образовательного процесса в организациях, осуществляющих образовательную деятельность, претендующих на получение свидетельства о соответствии требованиям оборудования и оснащенности образовательного процесса для подготовки трактористов, машинистов и водителей самоходных машин".

3.8.6.2. Принятие решения о предоставлении (об отказе в предоставлении) государственной услуги осуществляется в срок, не превышающий 5 рабочих дней с даты регистрации заявления и документов, необходимых для предоставления государственной услуги.

3.8.6.3. Отказ в выдаче свидетельства о соответствии требованиям оборудования и оснащенности образовательного процесса для подготовки трактористов, машинистов и водителей самоходных машин не является препятствием для повторной подачи в Отдел заявления после устранения причин, послуживших основанием для отказа.

3.8.7. Предоставление результата государственной услуги

3.8.7.1. Способы получения результата предоставления государственной услуги:

а) в личном кабинете на Едином портале, в Отделе, на Почте России – свидетельство о соответствии требованиям оборудования

и оснащенности образовательного процесса для подготовки трактористов, машинистов и водителей самоходных машин;

б) в личном кабинете на Едином портале, в Отделе, на Почте России – мотивированный отказ в предоставлении государственной услуги (решение об отказе в выдаче свидетельства о соответствии требованиям оборудования и оснащенности образовательного процесса для подготовки трактористов, машинистов и водителей самоходных машин).

3.8.7.2. Предоставление результата государственной услуги осуществляется в срок, не превышающий 1 рабочего дня со дня принятия решения о предоставлении государственные услуги.

3.8.7.3. Результат предоставления государственной услуги может быть предоставлен заявителю в виде электронного документа в личном кабинете на Едином портале при наличии технической возможности, на бумажном носителе в Отделах по месту регистрации заявителя в налоговом органе на территории Волгоградской области лично под расписку, направлен заказным письмом с уведомлением по адресу, указанному в заявлении.

3.9. Вариант 7

Максимальный срок предоставления варианта государственной услуги составляет 6 рабочих дней с даты регистрации заявления и документов, необходимых для предоставления государственной услуги.

3.9.1. Результат предоставления государственной услуги, предусмотренный настоящим вариантом

Результатом предоставления варианта государственной услуги являются:

а) выдача свидетельства о соответствии требованиям оборудования и оснащенности образовательного процесса для подготовки трактористов, машинистов и водителей самоходных машин;

б) вынесение мотивированного отказа в предоставлении государственной услуги (решение об отказе в выдаче свидетельства о соответствии требованиям оборудования и оснащенности образовательного процесса для подготовки трактористов, машинистов и водителей самоходных машин).

Документами, содержащими решения о предоставлении государственной услуги, являются:

а) свидетельство о соответствии требованиям оборудования и оснащенности образовательного процесса для подготовки трактористов, машинистов и водителей самоходных машин;

б) мотивированный отказ в предоставлении государственной услуги (решение об отказе в выдаче свидетельства о соответствии требованиям оборудования и оснащенности образовательного процесса для подготовки

трактористов, машинистов и водителей самоходных машин).

3.9.2. Описание административных процедур предоставления государственной услуги, предусмотренных настоящим вариантом

Административные процедуры, осуществляемые при предоставлении государственной услуги в соответствии с настоящим вариантом:

- а) прием заявления и документов и (или) информации, необходимых для предоставления государственной услуги;
- б) межведомственное информационное взаимодействие;
- в) принятие решения о предоставлении (об отказе в предоставлении) государственной услуги;
- г) оценка сведений о заявителе и (или) объектах, принадлежащих заявителю, и (или) иных объектах;
- д) предоставление результата государственной услуги.

3.9.3. Прием заявления и документов и (или) информации, необходимых для предоставления государственной услуги

3.9.3.1. Представление заявителем заявления в соответствии с формой, установленной приложением № 2 к настоящему административному регламенту, и документов осуществляется в личном кабинете на Едином портале (в форме электронного документа (пакета электронных документов), в Отделе (непосредственно заявителем лично или заказным почтовым отправлением с описью вложения и уведомлением о вручении), в МФЦ (непосредственно заявителем лично).

В форме электронного документа (пакета электронных документов) заявление должно быть подписано усиленной неквалифицированной электронной подписью, сертификат ключа проверки которой создан и используется в инфраструктуре, обеспечивающей информационно-технологическое взаимодействие информационных систем, используемых для предоставления государственных и муниципальных услуг в электронной форме, в соответствии с постановлением Правительства Российской Федерации от 1 декабря 2021 г. № 2152 "Об утверждении Правил создания и использования сертификата ключа проверки усиленной неквалифицированной электронной подписи в инфраструктуре, обеспечивающей информационно-технологическое взаимодействие информационных систем, используемых для предоставления государственных и муниципальных услуг в электронной форме".

3.9.3.2. Исчерпывающий перечень документов, необходимых в соответствии с законодательными или иными нормативными правовыми актами для предоставления государственной услуги, которые заявитель должен представить самостоятельно:

- копия документа, удостоверяющего личность (в Отделе

непосредственно заявителем лично или заказным почтовым отправлением с описью вложения и уведомлением о вручении, в МФЦ непосредственно заявителем лично) (один из документов по выбору заявителя):

копия паспорта гражданина Российской Федерации;

копия иного документа, удостоверяющего личность гражданина Российской Федерации в соответствии с законодательством Российской Федерации.

3.9.3.3. Исчерпывающий перечень документов, необходимых в соответствии с законодательными или иными нормативными правовыми актами для предоставления государственной услуги, которые заявитель вправе представить по собственной инициативе:

а) выписка из Единого государственного реестра индивидуальных предпринимателей;

б) копия документа, подтверждающего внесение платы за предоставление государственной услуги (один из документов):

копия платежного поручения с отметкой банка (при осуществлении платежа в безналичной форме);

копия платежного поручения с отметкой территориального органа Федерального казначейства (иного органа, осуществляющего открытие и ведение счетов), в том числе производящего расчеты в электронной форме, о его исполнении, о перечислении денежных средств в уплату государственной пошлины;

копия квитанции банка (при осуществлении платежа в наличной форме) об уплате пошлины в установленном размере.

3.9.3.4. Способы установления личности (идентификации) заявителя при взаимодействии с заявителями являются:

а) в личном кабинете на Едином портале – федеральная государственная информационная система "Единая система идентификации и аутентификации в инфраструктуре, обеспечивающей информационно-технологическое взаимодействие информационных систем, используемых для предоставления государственных и муниципальных услуг в электронной форме";

б) в Отделе – документ, удостоверяющий личность заявителя;

в) в МФЦ – документ, удостоверяющий личность заявителя.

3.9.3.5. Основания для отказа в приеме заявления и документов отсутствуют.

3.9.3.6. Государственная услуга предусматривает возможность приема заявления и документов, необходимых для предоставления варианта государственной услуги, по месту регистрации заявителя в налоговом органе на территории Волгоградской области в Отделе, в МФЦ, в личном кабинете на Едином портале.

3.9.3.7. Срок регистрации заявления и документов, необходимых для предоставления государственной услуги, составляет не позднее дня приема заявления и документов, необходимых для предоставления государственной услуги:

- а) в личном кабинете на Едином портале – 1 рабочий день;
- б) в Отделе – 1 рабочий день;
- в) в МФЦ – 1 рабочий день.

3.9.4. Приостановление предоставления государственной услуги

Основания для приостановления предоставления государственной услуги отсутствуют.

3.9.5. Межведомственное информационное взаимодействие

Для получения государственной услуги необходимо направление следующих межведомственных информационных запросов:

а) при осуществлении межведомственного информационного взаимодействия посредством СМЭВ информационный запрос "Предоставление информации об уплате". Указанный информационный запрос направляется в "Федеральное казначейство";

б) при осуществлении межведомственного информационного взаимодействия посредством СМЭВ информационный запрос "Предоставление информации из реестра индивидуальных предпринимателей". Указанный информационный запрос направляется в "Федеральную налоговую службу".

Запрос направляется в течение 1 рабочего дня с момента возникновения основания для его направления.

3.9.6. Принятие решения о предоставлении (об отказе в предоставлении) государственной услуги

3.9.6.1. Орган власти отказывает заявителю в предоставлении государственной услуги при наличии следующих оснований:

а) наличие в заявлении и приложенных к нему документах неполной или недостоверной информации;

б) несоответствия оборудования и оснащенности образовательного процесса в организациях, осуществляющих образовательную деятельность, требованиям к оборудованию и оснащенности образовательного процесса для подготовки трактористов, машинистов и водителей самоходных машин на соответствие требованиям, утвержденным Правительством Российской Федерации от 23 июня 2022 г. № 1129 "Об утверждении требований к оборудованию и оснащенности образовательного процесса в организациях, осуществляющих образовательную деятельность, претендующих на получение свидетельства о соответствии требованиям оборудования и оснащенности образовательного процесса для подготовки трактористов, машинистов и водителей самоходных машин".

3.9.6.2. Принятие решения о предоставлении (об отказе в предоставлении) государственной услуги осуществляется в срок,

не превышающий 5 рабочих дней с даты регистрации заявления и документов, необходимых для предоставления государственной услуги.

3.9.6.3. Отказ в выдаче свидетельства о соответствии требованиям оборудования и оснащенности образовательного процесса для подготовки трактористов, машинистов и водителей самоходных машин не является препятствием для повторной подачи в Отдел заявления после устранения причин, послуживших основанием для отказа.

3.9.7. Оценка сведений о заявителе и (или) объектах, принадлежащих заявителю, и (или) иных объектах

3.9.7.1. Для получения государственной услуги необходимо проведение процедуры оценки заявителя (объекта, принадлежащего заявителю).

Вид процедуры оценки – проводится методом визуального, органолептического контроля.

Процедуре оценки подлежат оборудование и оснащенность образовательного процесса в организациях, осуществляющих образовательную деятельность, претендующих на получение свидетельства о соответствии требованиям оборудования и оснащенности образовательного процесса для подготовки трактористов, машинистов и водителей самоходных машин требованиям, утвержденным Правительством Российской Федерации от 23 июня 2022 г. № 1129 "Об утверждении требований к оборудованию и оснащенности образовательного процесса в организациях, осуществляющих образовательную деятельность, претендующих на получение свидетельства о соответствии требованиям оборудования и оснащенности образовательного процесса для подготовки трактористов, машинистов и водителей самоходных машин".

При процедуре оценки осуществляется фотофиксация несоответствия оборудования и оснащенности образовательного процесса в организациях, осуществляющих образовательную деятельность, требованиям к оборудованию и оснащенности образовательного процесса для подготовки трактористов, машинистов и водителей самоходных машин.

3.9.7.2. Процедура проводится в срок, не превышающий 5 рабочих дней с даты регистрации заявления и документов, необходимых для предоставления государственной услуги.

3.9.8. Предоставление результата государственной услуги

3.9.8.1. Способы получения результата предоставления государственной услуги:

а) в личном кабинете на Едином портале, в Отделе, на Почте России – свидетельство о соответствии требованиям оборудования

и оснащенности образовательного процесса для подготовки трактористов, машинистов и водителей самоходных машин;

б) в личном кабинете на Едином портале, в Отделе, на Почте России – мотивированный отказ в предоставлении государственной услуги (решение об отказе в выдаче свидетельства о соответствии требованиям оборудования и оснащенности образовательного процесса для подготовки трактористов, машинистов и водителей самоходных машин).

3.9.8.2. Предоставление результата государственной услуги осуществляется в срок, не превышающий 1 рабочего дня со дня принятия решения о предоставлении государственных услуг.

3.9.8.3. Результат предоставления государственной услуги может быть предоставлен заявителю в виде электронного документа в личном кабинете на Едином портале при наличии технической возможности, на бумажном носителе в Отделах по месту регистрации заявителя в налоговом органе на территории Волгоградской области лично под расписку, направлен заказным письмом с уведомлением по адресу, указанному в заявлении.

3.10. Вариант 8

Максимальный срок предоставления варианта государственной услуги составляет 6 рабочих дней с даты регистрации заявления и документов, необходимых для предоставления государственной услуги.

3.10.1. Результат предоставления государственной услуги, предусмотренный настоящим вариантом

Результатом предоставления варианта государственной услуги являются:

а) выдача свидетельства о соответствии требованиям оборудования и оснащенности образовательного процесса для подготовки трактористов, машинистов и водителей самоходных машин;

б) вынесение мотивированного отказа в предоставлении государственной услуги (решение об отказе в выдаче свидетельства о соответствии требованиям оборудования и оснащенности образовательного процесса для подготовки трактористов, машинистов и водителей самоходных машин).

Документами, содержащими решения о предоставлении государственной услуги, являются:

а) свидетельство о соответствии требованиям оборудования и оснащенности образовательного процесса для подготовки трактористов, машинистов и водителей самоходных машин;

б) мотивированный отказ в предоставлении государственной услуги (решение об отказе в выдаче свидетельства о соответствии требованиям оборудования и оснащенности образовательного процесса для подготовки

трактористов, машинистов и водителей самоходных машин).

3.10.2. Описание административных процедур предоставления государственной услуги, предусмотренных настоящим вариантом

Административные процедуры, осуществляемые при предоставлении государственной услуги в соответствии с настоящим вариантом:

- а) прием заявления и документов и (или) информации, необходимых для предоставления государственной услуги;
- б) межведомственное информационное взаимодействие;
- в) принятие решения о предоставлении (об отказе в предоставлении) государственной услуги;
- г) оценка сведений о заявителе и (или) объектах, принадлежащих заявителю, и (или) иных объектах;
- д) предоставление результата государственной услуги.

3.10.3. Прием заявления и документов и (или) информации, необходимых для предоставления государственной услуги

3.10.3.1. Представление заявителем заявления в соответствии с формой, установленной приложением № 2 к настоящему административному регламенту, и документов осуществляется в личном кабинете на Едином портале (в форме электронного документа (пакета электронных документов), в Отделе (непосредственно заявителем лично или заказным почтовым отправлением с описью вложения и уведомлением о вручении), в МФЦ (непосредственно заявителем лично).

В форме электронного документа (пакета электронных документов) заявление должно быть подписано усиленной неквалифицированной электронной подписью, сертификат ключа проверки которой создан и используется в инфраструктуре, обеспечивающей информационно-технологическое взаимодействие информационных систем, используемых для предоставления государственных и муниципальных услуг в электронной форме, в соответствии с постановлением Правительства Российской Федерации от 1 декабря 2021 г. № 2152 "Об утверждении Правил создания и использования сертификата ключа проверки усиленной неквалифицированной электронной подписи в инфраструктуре, обеспечивающей информационно-технологическое взаимодействие информационных систем, используемых для предоставления государственных и муниципальных услуг в электронной форме".

3.10.3.2. Исчерпывающий перечень документов, необходимых в соответствии с законодательными или иными нормативными правовыми актами для предоставления государственной услуги, которые заявитель должен представить самостоятельно, отсутствует.

3.10.3.3. Исчерпывающий перечень документов, необходимых

в соответствии с законодательными или иными нормативными правовыми актами для предоставления государственной услуги, которые заявитель вправе представить по собственной инициативе:

- а) выписка из Единого государственного реестра юридических лиц;
- б) копия документа, подтверждающего внесение платы за предоставление государственной услуги (один из документов):

копия платежного поручения с отметкой банка (при осуществлении платежа в безналичной форме);

копия платежного поручения с отметкой территориального органа Федерального казначейства (иного органа, осуществляющего открытие и ведение счетов), в том числе производящего расчеты в электронной форме, о его исполнении, о перечислении денежных средств в уплату государственной пошлины;

копия квитанции банка (при осуществлении платежа в наличной форме) об уплате пошлины в установленном размере.

3.10.3.4. Способы установления личности (идентификации) заявителя при взаимодействии с заявителями являются:

- а) в личном кабинете на Едином портале – федеральная государственная информационная система "Единая система идентификации и аутентификации в инфраструктуре, обеспечивающей информационно-технологическое взаимодействие информационных систем, используемых для предоставления государственных и муниципальных услуг в электронной форме";
- б) в Отделе – документ, удостоверяющий личность заявителя;
- в) в МФЦ – документ, удостоверяющий личность заявителя.

3.10.3.5. Основания для отказа в приеме заявления и документов отсутствуют.

3.10.3.6. Государственная услуга предусматривает возможность приема заявления и документов, необходимых для предоставления варианта государственной услуги, по месту регистрации заявителя в налоговом органе на территории Волгоградской области в Отделе, в МФЦ, в личном кабинете на Едином портале.

3.10.3.7. Срок регистрации заявления и документов, необходимых для предоставления государственной услуги, составляет не позднее дня приема заявления и документов, необходимых для предоставления государственной услуги:

- а) в личном кабинете на Едином портале – 1 рабочий день;
- б) в Отделе – 1 рабочий день;
- в) в МФЦ – 1 рабочий день.

3.10.4. Приостановление предоставления государственной услуги

Основания для приостановления предоставления государственной услуги отсутствуют.

3.10.5. Межведомственное информационное взаимодействие

Для получения государственной услуги необходимо направление следующих межведомственных информационных запросов:

а) при осуществлении межведомственного информационного взаимодействия посредством СМЭВ информационный запрос "Предоставление информации об уплате". Указанный информационный запрос направляется в "Федеральное казначейство";

б) при осуществлении межведомственного информационного взаимодействия посредством СМЭВ информационный запрос "Предоставление информации из реестра юридических лиц". Указанный информационный запрос направляется в "Федеральную налоговую службу".

Запрос направляется в течение 1 рабочего дня с момента возникновения основания для его направления.

3.10.6. Принятие решения о предоставлении (об отказе в предоставлении) государственной услуги

3.10.6.1. Орган власти отказывает заявителю в предоставлении государственной услуги при наличии следующих оснований:

а) наличие в заявлении и приложенных к нему документах неполной или недостоверной информации;

б) несоответствия оборудования и оснащенности образовательного процесса в организациях, осуществляющих образовательную деятельность, требованиям к оборудованию и оснащенности образовательного процесса для подготовки трактористов, машинистов и водителей самоходных машин требованиям, утвержденным Правительством Российской Федерации от 23 июня 2022 г. № 1129 "Об утверждении требований к оборудованию и оснащенности образовательного процесса в организациях, осуществляющих образовательную деятельность, претендующих на получение свидетельства о соответствии требованиям оборудования и оснащенности образовательного процесса для подготовки трактористов, машинистов и водителей самоходных машин".

3.10.6.2. Принятие решения о предоставлении (об отказе в предоставлении) государственной услуги осуществляется в срок, не превышающий 5 рабочих дней с даты регистрации заявления и документов, необходимых для предоставления государственной услуги.

3.10.6.3. Отказ в выдаче свидетельства о соответствии требованиям оборудования и оснащенности образовательного процесса для подготовки трактористов, машинистов и водителей самоходных машин не является препятствием для повторной подачи в Отдел заявления после устранения причин, послуживших основанием для отказа.

3.10.7. Оценка сведений о заявителе и (или) объектах,

принадлежащих заявителю, и (или) иных объектах

3.10.7.1. Для получения государственной услуги необходимо проведение процедуры оценки заявителя (объекта, принадлежащего заявителю).

Вид процедуры оценки – проводится методом визуального, органолептического контроля.

Процедуре оценки подлежат оборудование и оснащенность образовательного процесса в организациях, осуществляющих образовательную деятельность, претендующих на получение свидетельства о соответствии требованиям оборудования и оснащенности образовательного процесса для подготовки трактористов, машинистов и водителей самоходных машин на соответствие требованиям, утвержденным Правительством Российской Федерации от 23 июня 2022 г. № 1129 "Об утверждении требований к оборудованию и оснащенности образовательного процесса в организациях, осуществляющих образовательную деятельность, претендующих на получение свидетельства о соответствии требованиям оборудования и оснащенности образовательного процесса для подготовки трактористов, машинистов и водителей самоходных машин".

При процедуре оценки осуществляется фотофиксация несоответствия оборудования и оснащенности образовательного процесса в организациях, осуществляющих образовательную деятельность, требованиям к оборудованию и оснащенности образовательного процесса для подготовки трактористов, машинистов и водителей самоходных машин.

3.10.7.2. Процедура проводится в срок, не превышающий 5 рабочих дней с даты регистрации заявления и документов, необходимых для предоставления государственной услуги.

3.10.8. Предоставление результата государственной услуги

3.10.8.1. Способы получения результата предоставления государственной услуги:

а) в личном кабинете на Едином портале, в Отделе, на Почте России – свидетельство о соответствии требованиям оборудования и оснащенности образовательного процесса для подготовки трактористов, машинистов и водителей самоходных машин;

б) в личном кабинете на Едином портале, в Отделе, на Почте России – мотивированный отказ в предоставлении государственной услуги (решение об отказе в выдаче свидетельства о соответствии требованиям оборудования и оснащенности образовательного процесса для подготовки трактористов, машинистов и водителей самоходных машин).

3.10.8.2. Предоставление результата государственной услуги осуществляется в срок, не превышающий 1 рабочего дня со дня принятия

решения о предоставлении государственных услуг.

3.10.8.3. Результат предоставления государственной услуги может быть предоставлен заявителю в виде электронного документа в личном кабинете на Едином портале при наличии технической возможности, на бумажном носителе в Отделах по месту регистрации заявителя в налоговом органе на территории Волгоградской области лично под расписку, направлены заказным письмом с уведомлением по адресу, указанному в заявлении.

3.11. Вариант 9

Максимальный срок предоставления варианта государственной услуги составляет 6 рабочих дней с даты регистрации заявления и документов, необходимых для предоставления государственной услуги.

3.11.1. Результат предоставления государственной услуги, предусмотренный настоящим вариантом

Результатом предоставления варианта государственной услуги являются:

- а) выдача свидетельства о соответствии требованиям оборудования и оснащенности образовательного процесса для подготовки трактористов, машинистов и водителей самоходных машин;
- б) вынесение мотивированного отказа в предоставлении государственной услуги (решение об отказе в выдаче свидетельства о соответствии требованиям оборудования и оснащенности образовательного процесса для подготовки трактористов, машинистов и водителей самоходных машин).

Документами, содержащими решения о предоставлении государственной услуги, являются:

- а) свидетельство о соответствии требованиям оборудования и оснащенности образовательного процесса для подготовки трактористов, машинистов и водителей самоходных машин;
- б) мотивированный отказ в предоставлении государственной услуги (решение об отказе в выдаче свидетельства о соответствии требованиям оборудования и оснащенности образовательного процесса для подготовки трактористов, машинистов и водителей самоходных машин).

3.11.2. Описание административных процедур предоставления государственной услуги, предусмотренных настоящим вариантом

Административные процедуры, осуществляемые при предоставлении государственной услуги в соответствии с настоящим вариантом:

- а) прием заявления и документов и (или) информации, необходимых

для предоставления государственной услуги;

б) межведомственное информационное взаимодействие;

в) принятие решения о предоставлении (об отказе в предоставлении) государственной услуги;

г) оценка сведений о заявителе и (или) объектах, принадлежащих заявителю, и (или) иных объектах;

д) предоставление результата государственной услуги.

3.11.3. Прием заявления и документов и (или) информации, необходимых для предоставления государственной услуги

3.11.3.1. Представление заявителем заявления в соответствии с формой, установленной приложением № 2 к настоящему административному регламенту, и документов осуществляется в личном кабинете на Едином портале (в форме электронного документа (пакета электронных документов), в Отделе (непосредственно заявителем лично или заказным почтовым отправлением с описью вложения и уведомлением о вручении), в МФЦ (непосредственно заявителем лично).

В форме электронного документа (пакета электронных документов) заявление должно быть подписано усиленной неквалифицированной электронной подписью, сертификат ключа проверки которой создан и используется в инфраструктуре, обеспечивающей информационно-технологическое взаимодействие информационных систем, используемых для предоставления государственных и муниципальных услуг в электронной форме, в соответствии с постановлением Правительства Российской Федерации от 1 декабря 2021 г. № 2152 "Об утверждении Правил создания и использования сертификата ключа проверки усиленной неквалифицированной электронной подписи в инфраструктуре, обеспечивающей информационно-технологическое взаимодействие информационных систем, используемых для предоставления государственных и муниципальных услуг в электронной форме".

3.11.3.2. Исчерпывающий перечень документов, необходимых в соответствии с законодательными или иными нормативными правовыми актами для предоставления государственной услуги, которые заявитель должен представить самостоятельно:

а) копия документа, удостоверяющего личность (в Отделе непосредственно заявителем лично или заказным почтовым отправлением с описью вложения и уведомлением о вручении, в МФЦ непосредственно заявителем лично) (один из документов по выбору заявителя):

копия паспорта гражданина Российской Федерации;

копия иного документа, удостоверяющего личность гражданина Российской Федерации в соответствии с законодательством Российской Федерации;

б) копии документов, подтверждающих полномочия представителя (в Отделе непосредственно заявителем лично или заказным почтовым

отправлением с описью вложения и уведомлением о вручении, в МФЦ непосредственно заявителем лично, в личном кабинете на Едином портале: полномочия представителя заявителя могут быть подтверждены с использованием машиночитаемой доверенности, сформированной на Едином портале, или приложением электронного документа) (один из документов по выбору заявителя):

копия доверенности, подтверждающая полномочия представителя заявителя;

копия иного документа, подтверждающего полномочия представителя.

3.11.3.3. Исчерпывающий перечень документов, необходимых в соответствии с законодательными или иными нормативными правовыми актами для предоставления государственной услуги, которые заявитель вправе представить по собственной инициативе:

а) документы, подтверждающие государственную регистрацию индивидуального предпринимателя или юридического лица (один из документов):

выписка из Единого государственного реестра индивидуальных предпринимателей;

выписка из Единого государственного реестра юридических лиц;

б) копия документа, подтверждающего внесение платы за предоставление государственной услуги (один из документов):

копия платежного поручения с отметкой банка (при осуществлении платежа в безналичной форме);

копия платежного поручения с отметкой территориального органа Федерального казначейства (иного органа, осуществляющего открытие и ведение счетов), в том числе производящего расчеты в электронной форме, о его исполнении, о перечислении денежных средств в уплату государственной пошлины;

копия квитанции банка (при осуществлении платежа в наличной форме) об уплате пошлины в установленном размере.

3.11.3.4. Способы установления личности (идентификации) заявителя при взаимодействии с заявителями являются:

а) в личном кабинете на Едином портале – федеральная государственная информационная система "Единая система идентификации и аутентификации в инфраструктуре, обеспечивающей информационно-технологическое взаимодействие информационных систем, используемых для предоставления государственных и муниципальных услуг в электронной форме";

б) в Отделе – документ, удостоверяющий личность заявителя;

в) в МФЦ – документ, удостоверяющий личность заявителя.

3.11.3.5. Орган власти отказывает заявителю в приеме заявления и документов при наличии следующего основания:

заявление подано неуполномоченным лицом.

3.11.3.6. Государственная услуга предусматривает возможность

приема заявления и документов, необходимых для предоставления варианта государственной услуги, по месту регистрации заявителя в налоговом органе на территории Волгоградской области в Отделе, в МФЦ, в личном кабинете на Едином портале.

3.11.3.7. Срок регистрации заявления и документов, необходимых для предоставления государственной услуги, составляет не позднее дня приема заявления и документов, необходимых для предоставления государственной услуги:

- а) в личном кабинете на Едином портале – 1 рабочий день;
- б) в Отделе – 1 рабочий день;
- в) в МФЦ – 1 рабочий день.

3.11.4. Приостановление предоставления государственной услуги

Основания для приостановления предоставления государственной услуги отсутствуют.

3.11.5. Межведомственное информационное взаимодействие

Для получения государственной услуги необходимо направление следующих межведомственных информационных запросов:

а) при осуществлении межведомственного информационного взаимодействия посредством СМЭВ информационный запрос "Предоставление информации об уплате". Указанный информационный запрос направляется в "Федеральное казначейство";

б) при осуществлении межведомственного информационного взаимодействия посредством СМЭВ информационный запрос "Предоставление информации из реестра юридических лиц", информационный запрос "Предоставление информации из реестра индивидуальных предпринимателей". Указанный информационный запрос направляется в "Федеральную налоговую службу".

Запрос направляется в течение 1 рабочего дня с момента возникновения основания для его направления.

3.11.6. Принятие решения о предоставлении (об отказе в предоставлении) государственной услуги

3.11.6.1. Орган власти отказывает заявителю в предоставлении государственной услуги при наличии следующих оснований:

а) наличие в заявлении и приложенных к нему документах неполной или недостоверной информации;

б) несоответствия оборудования и оснащенности образовательного процесса в организациях, осуществляющих образовательную деятельность, требованиям к оборудованию и оснащенности образовательного процесса для подготовки трактористов, машинистов и водителей самоходных

машин требованиям, утвержденным Правительством Российской Федерации от 23 июня 2022 г. № 1129 "Об утверждении требований к оборудованию и оснащенности образовательного процесса в организациях, осуществляющих образовательную деятельность, претендующих на получение свидетельства о соответствии требованиям оборудования и оснащенности образовательного процесса для подготовки трактористов, машинистов и водителей самоходных машин".

3.11.6.2. Принятие решения о предоставлении (об отказе в предоставлении) государственной услуги осуществляется в срок, не превышающий 5 рабочих дней с даты регистрации заявления и документов, необходимых для предоставления государственной услуги.

3.11.6.3. Отказ в выдаче свидетельства о соответствии требованиям оборудования и оснащенности образовательного процесса для подготовки трактористов, машинистов и водителей самоходных машин не является препятствием для повторной подачи в Отдел заявления после устранения причин, послуживших основанием для отказа.

3.11.7. Оценка сведений о заявителе и (или) объектах, принадлежащих заявителю, и (или) иных объектах

3.11.7.1. Для получения государственной услуги необходимо проведение процедуры оценки заявителя (объекта, принадлежащего заявителю).

Вид процедуры оценки – проводится методом визуального, органолептического контроля.

Процедуре оценки подлежат оборудование и оснащенность образовательного процесса в организациях, осуществляющих образовательную деятельность, претендующих на получение свидетельства о соответствии требованиям оборудования и оснащенности образовательного процесса для подготовки трактористов, машинистов и водителей самоходных машин на соответствие требованиям, утвержденным Правительством Российской Федерации от 23 июня 2022 г. № 1129 "Об утверждении требований к оборудованию и оснащенности образовательного процесса в организациях, осуществляющих образовательную деятельность, претендующих на получение свидетельства о соответствии требованиям оборудования и оснащенности образовательного процесса для подготовки трактористов, машинистов и водителей самоходных машин".

При процедуре оценки осуществляется фотофиксация несоответствия оборудования и оснащенности образовательного процесса в организациях, осуществляющих образовательную деятельность, требованиям к оборудованию и оснащенности образовательного процесса для подготовки трактористов, машинистов и водителей самоходных машин.

3.11.7.2. Процедура проводится в срок, не превышающий 5 рабочих

дней с даты регистрации заявления и документов, необходимых для предоставления государственной услуги.

3.11.8. Предоставление результата государственной услуги

3.11.8.1. Способы получения результата предоставления государственной услуги:

а) в личном кабинете на Едином портале, в Отделе, на Почте России – свидетельство о соответствии требованиям оборудования и оснащенности образовательного процесса для подготовки трактористов, машинистов и водителей самоходных машин;

б) в личном кабинете на Едином портале, в Отделе, на Почте России – мотивированный отказ в предоставлении государственной услуги (решение об отказе в выдаче свидетельства о соответствии требованиям оборудования и оснащенности образовательного процесса для подготовки трактористов, машинистов и водителей самоходных машин).

3.11.8.2. Предоставление результата государственной услуги осуществляется в срок, не превышающий 1 рабочего дня со дня принятия решения о предоставлении государственные услуги.

3.11.8.3. Результат предоставления государственной услуги может быть предоставлен заявителю в виде электронного документа в личном кабинете на Едином портале при наличии технической возможности, на бумажном носителе в Отделах по месту регистрации заявителя в налоговом органе на территории Волгоградской области лично под расписку, направлен заказным письмом с уведомлением по адресу, указанному в заявлении.

Приложение 1

к административному регламенту предоставления комитетом сельского хозяйства Волгоградской области государственной услуги "Выдача организациям, осуществляющим образовательную деятельность, свидетельства о соответствии требованиям оборудования и оснащенности образовательного процесса для подготовки трактористов, машинистов и водителей самоходных машин"

Перечень общих признаков заявителей, а также комбинации значений признаков, каждая из которых соответствует одному варианту предоставления государственные услуги

Таблица 1. Круг заявителей в соответствии с вариантами предоставления государственной услуги

№ варианта	Комбинация значений признаков
	Результат государственной услуги, за которым обращается заявитель "Выдача свидетельства о соответствии требованиям оборудования и оснащенности образовательного процесса для подготовки трактористов, машинистов и водителей самоходных машин"
1.	Индивидуальный предприниматель, осуществляющий образовательную деятельность в сфере подготовки трактористов, машинистов и водителей самоходных машин, зарегистрированный в налоговом органе на территории Волгоградской области, обратился за выдачей свидетельства о соответствии требованиям оборудования и оснащенности образовательного процесса для подготовки трактористов, машинистов и водителей самоходных машин
2.	Юридическое лицо, осуществляющее образовательную деятельность в сфере подготовки трактористов, машинистов и водителей самоходных машин, зарегистрированное в налоговом органе на территории Волгоградской области, обратилось за выдачей свидетельства о соответствии требованиям оборудования и оснащенности образовательного процесса для подготовки трактористов, машинистов и водителей самоходных машин
3.	Уполномоченный представитель (юридического лица или индивидуального предпринимателя, осуществляющих образовательную деятельность в сфере подготовки трактористов, машинистов и водителей самоходных машин, зарегистрированных в налоговом органе на территории Волгоградской области) обратился за выдачей свидетельства о соответствии требованиям оборудования и оснащенности образовательного процесса для подготовки трактористов, машинистов и водителей самоходных машин
	Результат государственной услуги, за которым обращается заявитель, "Выдача свидетельства о соответствии требованиям оборудования и оснащенности образовательного процесса для подготовки трактористов, машинистов и водителей самоходных машин взамен утраченного, пришедшего в негодность или ранее выданного в случае изменения сведений в нем"

[illegible]

Таблица 2. Перечень общих признаков заявителей

№ п/п	Признак заявителя	Значения признака заявителя
Результат государственных услуг "Выдача свидетельства о соответствии требованиям оборудования и оснащённости образовательного процесса для подготовки трактористов, машинистов и водителей самоходных машин"		
1.	Категория заявителя	1. Индивидуальный предприниматель. 2. Юридическое лицо 3. Уполномоченный представитель
Результат государственной услуги "Выдача свидетельства о соответствии требованиям оборудования и оснащённости образовательного процесса для подготовки трактористов, машинистов и водителей самоходных машин взамен утраченного, пришедшего в негодность или ранее выданного в случае изменения сведений в нём"		
2.	Категория заявителя	1. Индивидуальный предприниматель. 2. Юридическое лицо 3. Уполномоченный представитель
Результат государственной услуги, за которым обращается заявитель, "Выдача свидетельства о соответствии требованиям оборудования и оснащённости образовательного процесса для подготовки трактористов, машинистов и водителей самоходных машин взамен ранее выданного в случае дополнения перечня профессий, по которым образовательная организация будет осуществлять подготовку по программам профессионального обучения трактористов, машинистов и водителей самоходных машин"		
3.	Категория заявителя	1. Индивидуальный предприниматель. 2. Юридическое лицо 3. Уполномоченный представитель

Приложение 2
к административному регламенту
предоставления комитетом сельского
хозяйства Волгоградской области
государственной услуги "Выдача
организациям, осуществляющим
образовательную деятельность,
свидетельства о соответствии
требованиям оборудования и
оснащенности образовательного
процесса для подготовки трактористов,
машинистов и водителей самоходных
машин"

(полное наименование структурного подразделения комитета сельского хозяйства
Волгоградской области, уполномоченного на осуществление регионального государственного контроля
(надзора) в области технического состояния и эксплуатации самоходных машин и других видов
техники, оказывающего государственную услугу (далее - Отдел)

ЗАЯВЛЕНИЕ

о предоставлении государственной услуги "Выдача организациям,
осуществляющим образовательную деятельность, свидетельства о соответствии
требованиям оборудования и оснащенности образовательного процесса для подготовки
трактористов, машинистов и водителей самоходных машин"

от _____

(полное наименование юридического лица либо Ф.И.О (при наличии) индивидуального
предпринимателя)

(сокращенное наименование юридического лица)

адрес юридического лица в пределах места нахождения юридического лица либо адрес
места жительства индивидуального предпринимателя: индекс _____,

Телефон _____ Адрес электронной почты _____
Адрес сайта учреждения в сети Интернет (при наличии) _____

ОГРН/ОГРНИП:		ИНН:	
КПП: (для юридических лиц)			

Сведения о документе, удостоверяющем личность (для индивидуальных
предпринимателей):

(наименование документа, удостоверяющего личность, серия, номер, когда и кем выдан)

Прошу выдать свидетельство о соответствии требованиям оборудования и оснащённости образовательного процесса для подготовки трактористов, машинистов и водителей самоходных машин категорий:

AI	AII	AIII	AIV	B	C	D	E	F
----	-----	------	-----	---	---	---	---	---

(указываются категории самоходных машин, нужное подчеркнуть)

(квалификационные разряды, классы, категории по профессии рабочего или должности служащего)

Сведения о ранее выданном свидетельстве о соответствии требованиям оборудования и оснащённости образовательного процесса для подготовки трактористов, машинистов и водителей самоходных машин:
номер _____ дата выдачи _____

(указывается в случае дополнения перечня профессий, по которым образовательная организация будет осуществлять подготовку по программам профессионального обучения трактористов, машинистов и водителей самоходных машин, либо в случае замены утраченного, пришедшего в негодность или при изменении сведений, указанных в свидетельстве о соответствии)

Сведения об оборудовании и оснащённости образовательного процесса:

Требования, утвержденные постановлением Правительства РФ от 23.06.2022 № 1129	пункт	Наличие
Для учебных кабинетов (лабораторий, мастерских):		
рабочие столы (верстаки)	1	
учебное оборудование	1	
учебная документация	1, 3	
технические средства обучения (макеты, прототипы)	2	
комплекты деталей, узлов, механизмов, моделей, макетов	3, 4	
видеопроектор, экран, аудиосистема	3, 4	
интерактивная доска	3, 4	
персональный компьютер (ноутбук)	3, 4	
программное обеспечение и электронные ресурсы	3, 4	
Для лабораторий, мастерских:		
слесарная мастерская*	4	
пункт технического обслуживания*	4	
стенды для проверки и регулировки гидравлических систем*	4	
стенды для проверки и регулировки топливных систем двигателей*	4	
стенды для проверки и регулировки электрооборудования*	4	
оборудование для восстановления поверхностей деталей и узлов*	4	
металлообрабатывающее оборудование по ремонту деталей	4	

и узлов*		
наборы инструментов и принадлежностей*	4	
контрольно-измерительные приборы и инструменты*	4	
комплекты оборудования по контролю состояния самоходных машин и других видов техники*	4	
Наличие зеркал заднего вида, а также опознавательного знака "Учебное транспортное средство", на самоходных машинах	5	
Сведения о самоходных машинах, используемых в образовательном процессе	6	1. Категория ГРЗ 2. Категория ГРЗ 3. Категория ГРЗ 4. Категория ГРЗ 5. Категория ГРЗ 6. Категория ГРЗ 7. Категория ГРЗ
Самоходная машина исправна и отвечает требованиям, установленным изготовителем в эксплуатационной документации	7	
Тренажеры, используемые в образовательном процессе	8	
Трактородром (закрытая площадка) отвечает установленным требованиям	9-14	

*Устанавливаются в лаборатории при наличии в структуре программы подготовки квалифицированных рабочих, служащих федерального государственного образовательного стандарта среднего профессионального образования соответствующих требований к знаниям, умениям и практическому опыту.

Адрес нахождения трактородрома (закрытой площадки), _____

Согласие на обработку персональных данных

Я, _____,
 (Ф.И.О (при наличии) субъекта персональных данных)
 зарегистрированный (ая) по адресу: _____,
 документ удостоверяющий личность: _____,

(наименование документа, удостоверяющего личность, серия, номер, когда и кем выдан)
 в соответствии с требованиями Федерального закона от 27 июля 2006 г. № 152-ФЗ
 "О персональных данных" своей волей и в своем интересе даю комитету сельского
 хозяйства Волгоградской области (ОГРН 1023403456944, ИНН/КПП
 3444049941/344401001, адрес регистрации: 400005, Волгоград, Коммунистическая ул.,
 д. 19) согласие на обработку моих персональных данных, осуществлять с моими
 персональными данными следующие действия: обработка с использованием средств
 автоматизации или без использования таких средств, включая сбор, запись,
 систематизацию, накопление, хранение, уточнение (обновление, изменение),
 извлечение, использование (предоставление, доступ), обезличивание, распространение
 (в том числе передача третьим лицам), блокирование, удаление, уничтожение
 персональных данных. Настоящее согласие не устанавливает предельных сроков
 обработки данных. Порядок отзыва согласия на обработку персональных данных мне
 известен. Настоящее согласие действует с даты подписания до дня его отзыва
 в письменной форме. Подтверждаю, что ознакомлен(а) с положениями Федерального
 закона от 27 июля 2006 г. № 152-ФЗ "О персональных данных", права и обязанности
 в области защиты персональных данных мне разъяснены.

С обработкой моих персональных данных согласен: "___" _____ 20__ г.

Подпись _____

Выбранный способ получения результата предоставления государственной
 услуги:

- а) в личном кабинете на Едином портале (при наличии технической возможности) _____
- б) в Отделе _____
- в) по Почте России (по адресу, указанному в заявлении) _____

Исчерпывающий перечень документов, необходимых в соответствии
 с законодательными или иными нормативными правовыми актами для предоставления
 государственной услуги:

Учредитель(ли) или руководитель образовательного учреждения, либо
 представитель образовательного учреждения:

(подпись)

(фамилия, инициалы)

" ____ " _____ 20 ____ г. М.П. (при наличии)

Отметка о принятии заявления

Дата: " ____ " _____ 20 ____ г.

Главный государственный
инженер-инспектор

отдела _____ Подпись _____
(фамилия, инициалы)

Информация о принятом решении

Выдать свидетельство о соответствии требованиям оборудования и оснащённости образовательного процесса	В предоставлении услуги отказать
_____ (должность, фамилия, инициалы, подпись)	_____ (должность, фамилия, инициалы, подпись)
Дата " ____ " _____ 20 ____ г.	Дата " ____ " _____ 20 ____ г.

Выданы (оформлены) следующие документы:

Свидетельство о соответствии требованиям оборудования и оснащённости образовательного процесса для подготовки трактористов, машинистов и водителей самоходных машин	серия		№	
---	-------	--	---	--

Документы выдал

Главный государственный
инженер-инспектор

отдела _____ Подпись _____
(фамилия, инициалы)

Документы получил

Фамилия, имя, отчество (при наличии) _____

Дата " ____ " _____ 20 ____ г. Подпись _____

Приложение 3
к административному регламенту
предоставления комитетом сельского
хозяйства Волгоградской области
государственной услуги "Выдача
организациям, осуществляющим
образовательную деятельность,
свидетельства о соответствии
требованиям оборудования и
оснащенности образовательного
процесса для подготовки трактористов,
машинистов и водителей самоходных
машин"

34-xxxxxxxx

СВИДЕТЕЛЬСТВО
о соответствии требованиям оборудования и оснащенности
образовательного процесса для подготовки трактористов,
машинистов и водителей самоходных машин

(наименование организации, осуществляющей образовательную деятельность)

(полное наименование юридического лица, фамилия, имя, отчество (при наличии)
индивидуального предпринимателя)

(адрес в пределах места нахождения для юридического лица; адрес места жительства
для индивидуального предпринимателя)

(категории самоходных машин)

(квалификационные разряды, классы, категории по профессии рабочего или должности служащего)

(полное наименование структурного подразделения комитета сельского хозяйства Волгоградской
области, уполномоченного на осуществление регионального государственного контроля (надзора)
в области технического состояния и эксплуатации самоходных машин и других видов техники
и выдавшего свидетельство о соответствии требованиям оборудования и оснащенности
образовательного процесса для подготовки трактористов, машинистов
и водителей самоходных машин)

Главный государственный
инженер-инспектор

(подпись)

(фамилия, имя, отчество (при наличии))

М.П.
" " 20__ г.

Приложение 4

к административному регламенту
предоставления комитетом сельского
хозяйства Волгоградской области
государственной услуги "Выдача
организациям, осуществляющим
образовательную деятельность,
свидетельства о соответствии
требованиям оборудования и
оснащенности образовательного
процесса для подготовки трактористов,
машинистов и водителей самоходных
машин"

Мотивированный отказ

в предоставлении государственной услуги

(решение об отказе в выдаче свидетельства о соответствии требованиям
оборудования и оснащенности образовательного процесса для подготовки
трактористов, машинистов и водителей самоходных машин)

от "___" _____ 20__ г.

№ _____

По результатам рассмотрения заявления о предоставлении
государственной услуги "Выдача организациям, осуществляющим
образовательную деятельность, свидетельства о соответствии требованиям
оборудования и оснащенности образовательного процесса для подготовки
трактористов, машинистов и водителей самоходных
машин" (далее – государственная услуга) № _____
от "___" _____ 20__ г. сообщаем об отказе в предоставлении
государственной государственной услуги по следующим основаниям:

Данный отказ может быть обжалован в досудебном порядке путем
направления жалобы в комитет сельского хозяйства Волгоградской
области.

Главный государственный
инженер-инспектор

(подпись)

(фамилия, имя, отчество (при наличии))

Приложение 5

к административному регламенту
предоставления комитетом сельского
хозяйства Волгоградской области
государственной услуги "Выдача
организациям, осуществляющим
образовательную деятельность,
свидетельства о соответствии
требованиям оборудования и
оснащенности образовательного
процесса для подготовки трактористов,
машинистов и водителей самоходных
машин"

Примерное размещение зон испытательных упражнений и технических средств организации дорожного движения на трактородроме или закрытой площадке

Примерное размещение зон испытательных упражнений и технических средств организации дорожного движения на трактородроме или закрытой площадке должно обеспечивать возможность выполнения всего комплекса испытательных упражнений, предусмотренных постановлением Правительства Российской от 23 июня 2022 г. № 1129 "Об утверждении требований к оборудованию и оснащенности образовательного процесса в организациях, осуществляющих образовательную деятельность, претендующих на получение свидетельства о соответствии требованиям оборудования и оснащенности образовательного процесса для подготовки трактористов, машинистов и водителей самоходных машин", в последовательности или отдельно по отдельным видам испытаний, предусмотренных для соответствующей категории самоходных машин (рисунок 1).

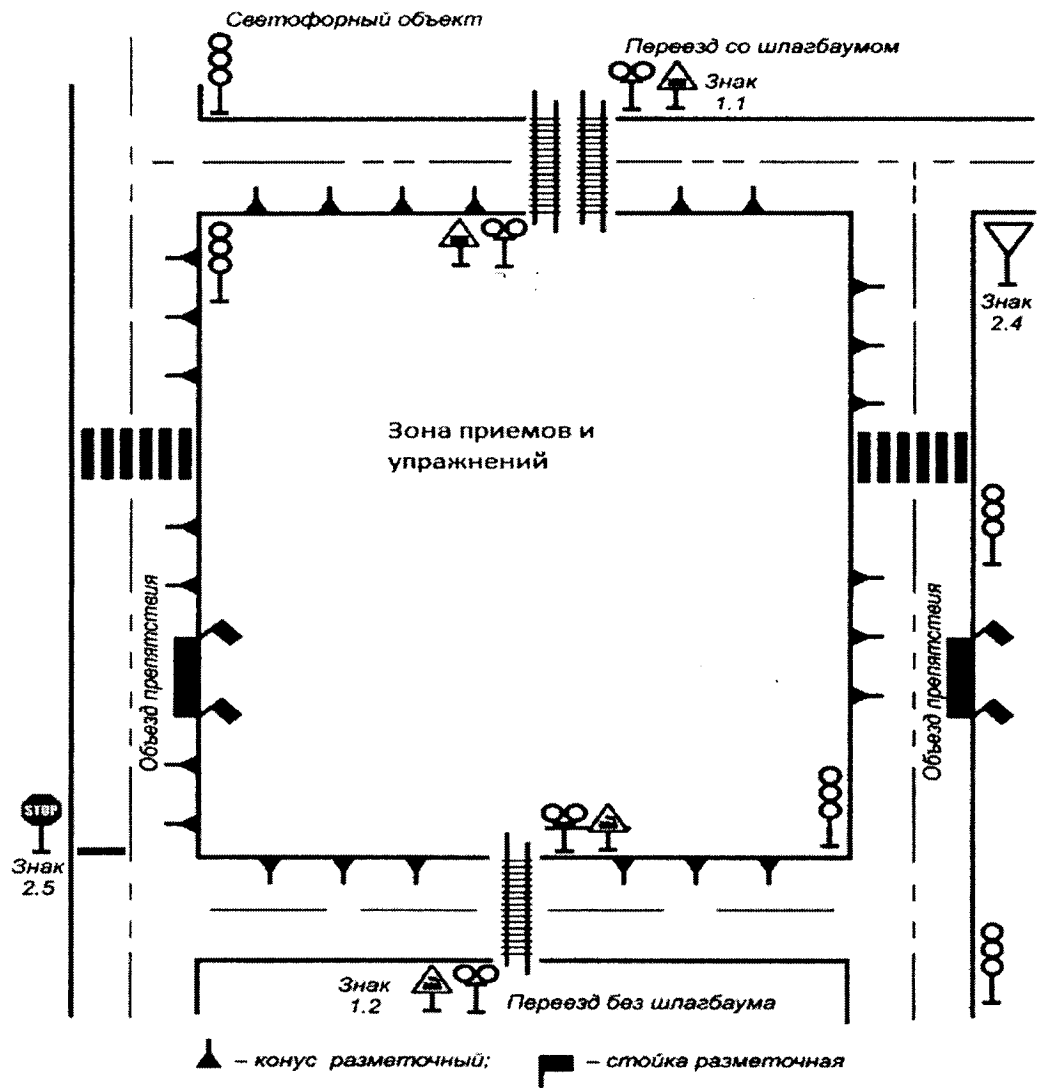


Рисунок 1. Примерная схема площадки для проведения практического экзамена

Примерный расчет габаритных параметров зон испытательных упражнений приведен на рисунках 2 - 8.

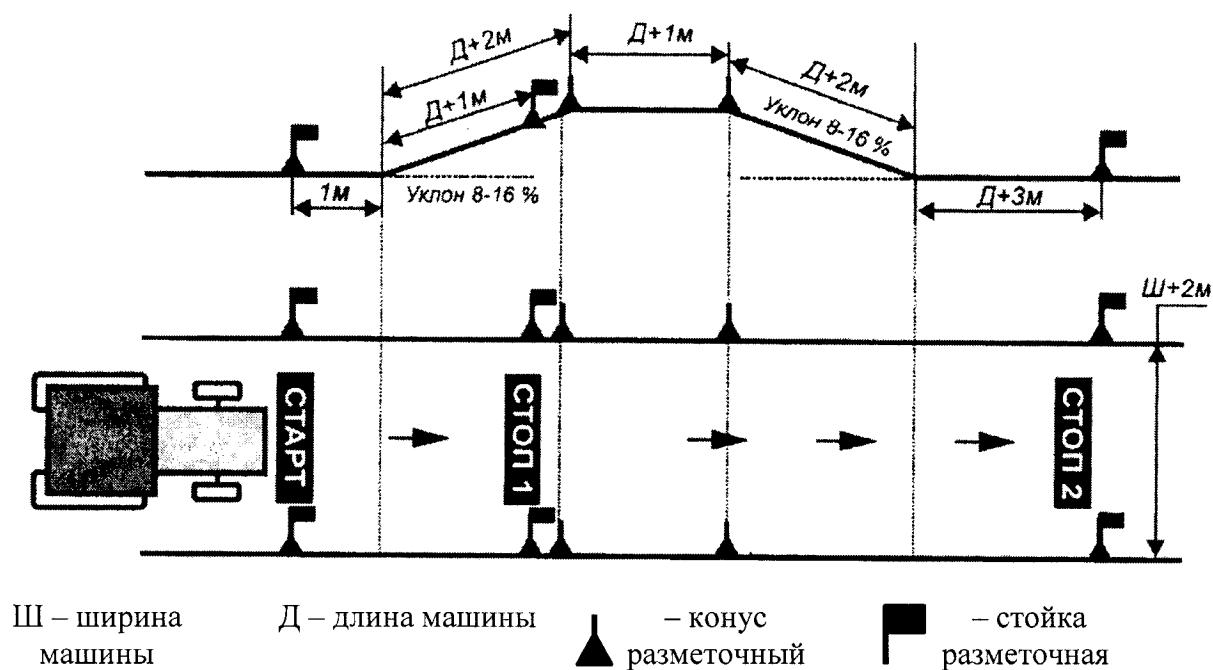


Рисунок 2. Остановка и начало движения на подъеме

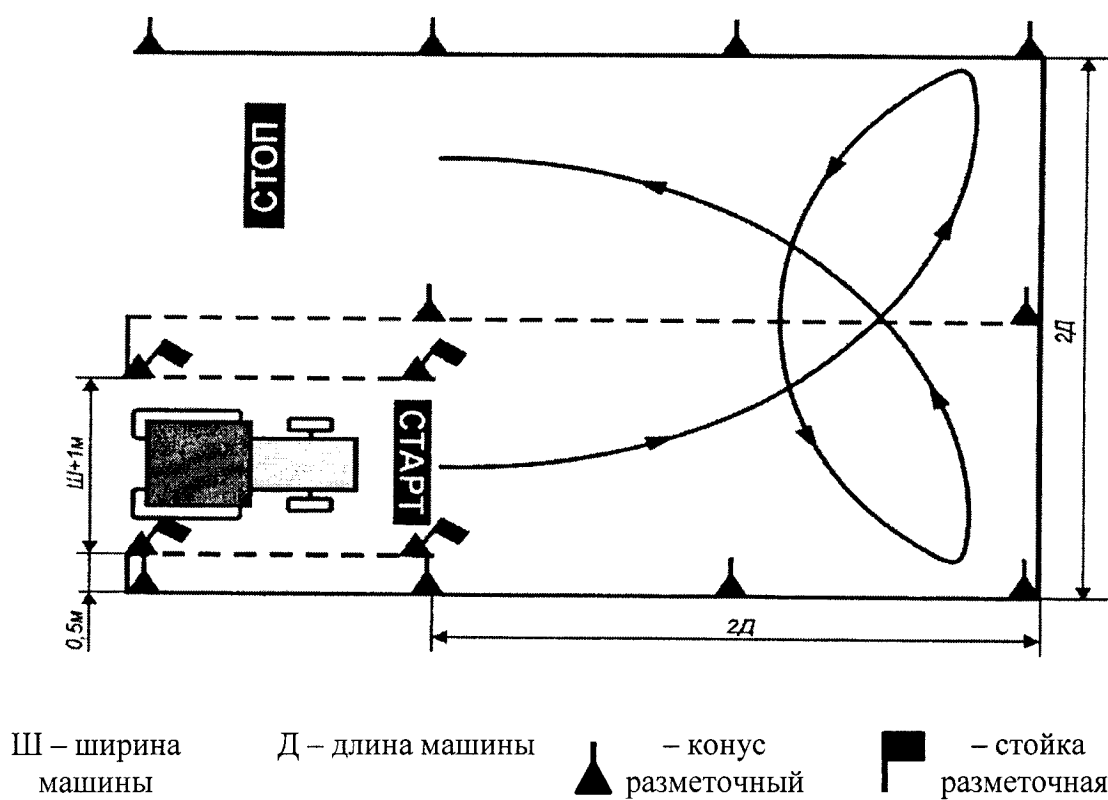
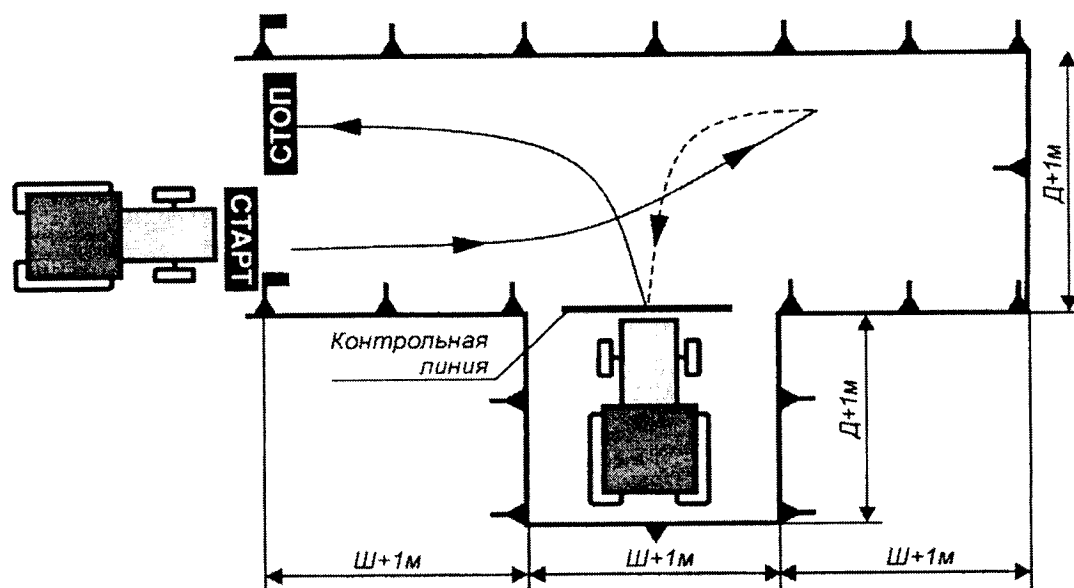


Рисунок 3. Разворот при ограниченной ширине территории при одnorазовом включении передачи (кроме гусеничных самоходных машин и колесных учебных самоходных машин с бортовыми фрикционными)



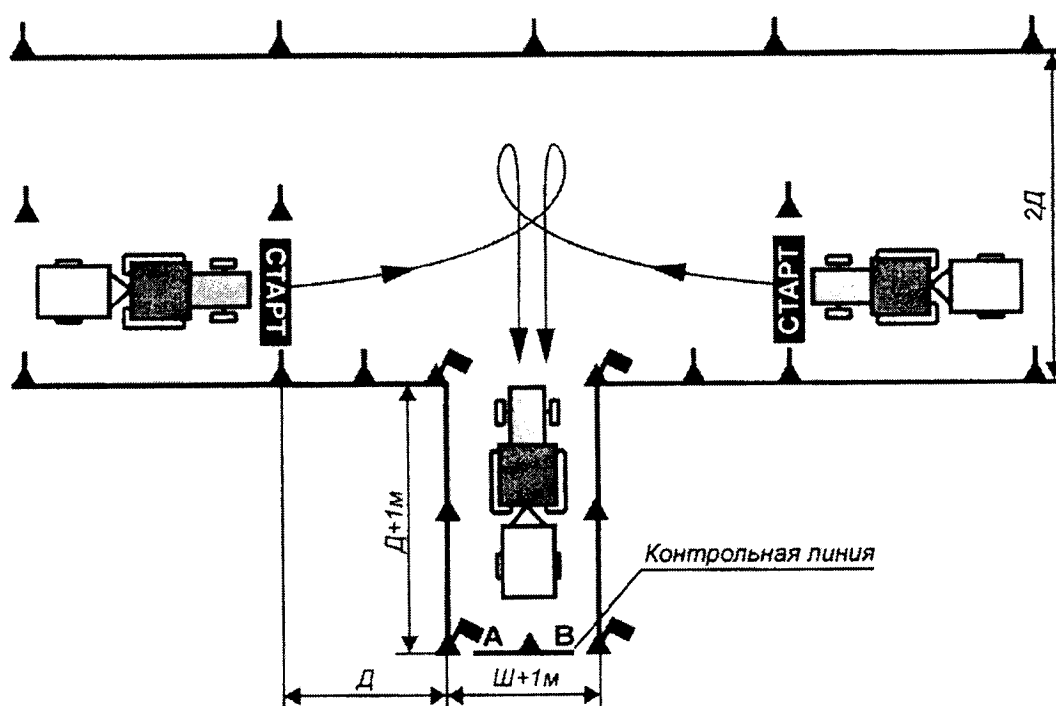
Ш – ширина
машины

Д – длина машины

▲ – конус
разметочный

■ – стойка
разметочная

Рисунок 4. Постановка самоходной машины в бокс задним ходом



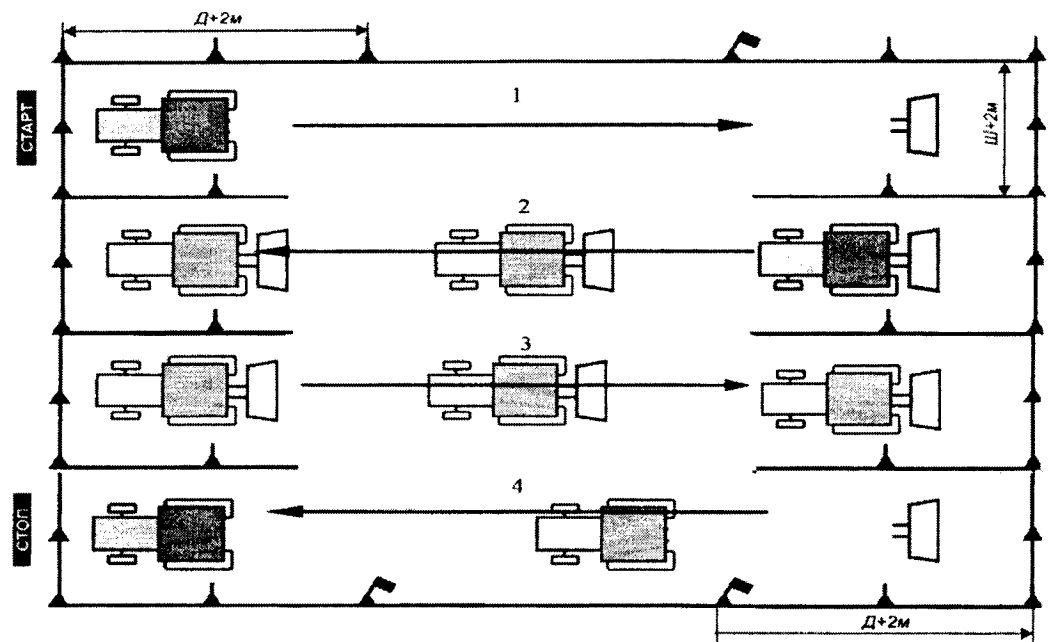
Ш – ширина
машины

Д – длина машины

▲ – конус
разметочный

■ – стойка
разметочная

Рисунок 5. Постановка учебной самоходной машины в агрегате с прицепом в бокс задним ходом (кроме категорий "AI", "AIV" и "F")



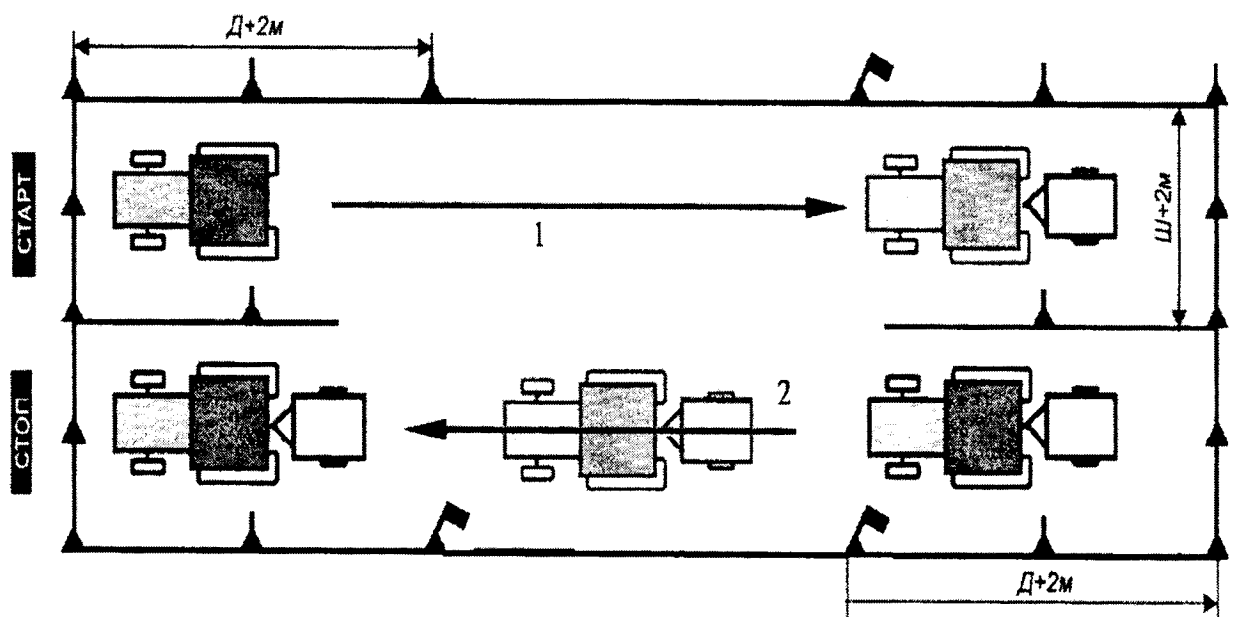
Ш – ширина
машины

Д – длина машины

▲ – конус
разметочный

■ – стойка
разметочная

Рисунок 6. Агрегатирование самоходной машины с навесной машиной
(кроме категорий "А" и "F")



Ш – ширина
машины с прицепом

Д – длина машины
с прицепом

▲ – конус
разметочный

■ – стойка
разметочная

Рисунок 7. Агрегатирование учебной самоходной машины с прицепом
(прицепным агрегатом, орудием или оборудованием)
(кроме категорий "А", "А IV" и "F")

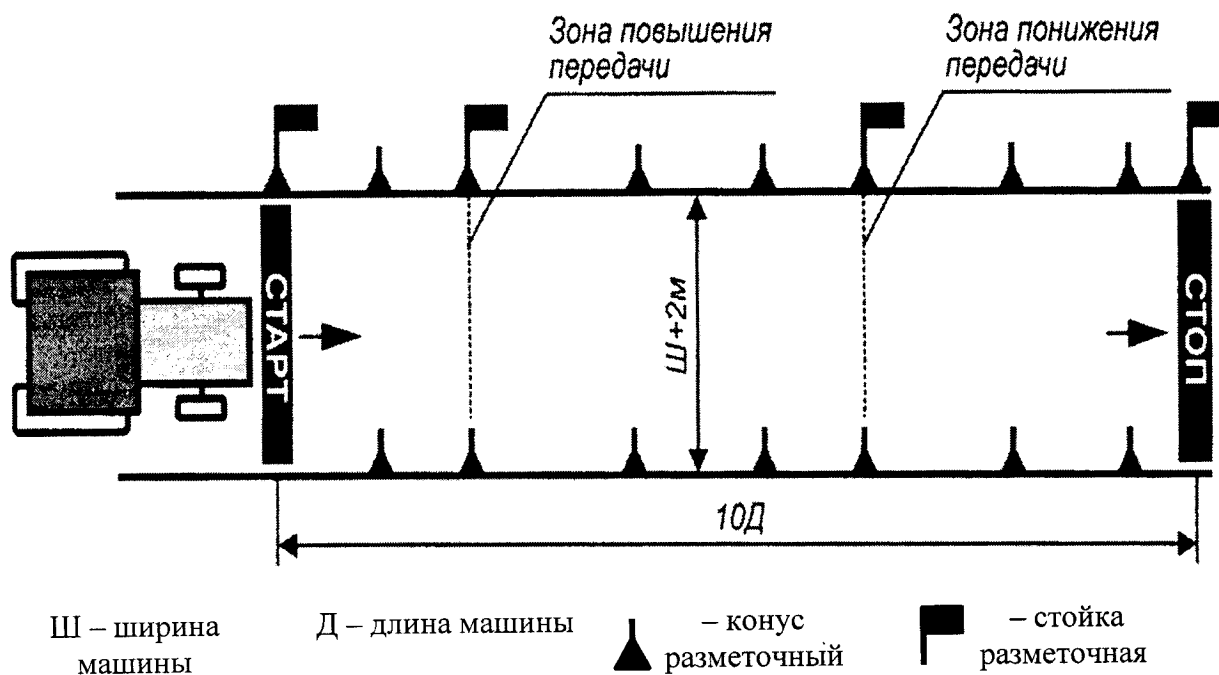


Рисунок 8. Торможение и остановка на различных скоростях, включая экстренную остановку