



АДМИНИСТРАЦИЯ ВЛАДИМИРСКОЙ ОБЛАСТИ

ДЕПАРТАМЕНТ
ЛЕСНОГО ХОЗЯЙСТВА

ПОСТАНОВЛЕНИЕ

15.05.2020

№ 7

*Об утверждении документации
по проектированию изменения границ
лесов, расположенных в лесопарковых зонах*

В соответствии с Лесным кодексом Российской Федерации, постановлением Правительства Российской Федерации от 21.12.2019 № 1755 «Об утверждении правил изменения границ земель, на которых располагаются леса, указанные в пунктах 3 и 4 части 1 статьи 114 Лесного кодекса Российской Федерации, и определения функциональных зон в лесах, расположенных в лесопарковых зонах», постановлением Губернатора области от 20.12.2006 № 898 «Об утверждении Положения о департаменте лесного хозяйства администрации Владимирской области» **п о с т а н о в л я ю**:

1. Утвердить проектную документацию по проектированию изменения границ земель, на которых располагаются леса в лесопарковых и зеленых зонах защитных лесов земель лесного фонда Ковровского лесничества Владимирской области с целью предоставления лесного участка в аренду для реконструкции линейного объекта «Пересечение коммуникаций ПАО «Газпром» проектируемой автомобильной дорогой по объекту: «Реконструкция автомобильной дороги «п. им. Чкалово – Осипово – Плосково» в Ковровском районе Владимирской области», согласно приложению.

2. Исключить из границ лесов, расположенных в лесопарковых зонах и включить в границы лесов, расположенных в зеленых зонах, лесной участок Ковровского лесничества: Ковровское участковое лесничество, лесной квартал № 16, части лесотаксационных выделов 20, 28, 29 площадью 0,7709 га.

3. Включить в границы лесов, расположенных в лесопарковых зонах и исключить из границ лесов, расположенных в зеленых зонах, находящихся в собственности субъектов Российской Федерации, лесной участок Ковровского лесничества: Ковровское участковое лесничество, лесной квартал № 23, части лесотаксационных выделов 4, 11 площадью 0,7709 га.

4. Контроль за исполнением настоящего постановления оставляю за собой.

5. Настоящее постановление вступает в силу со дня официального опубликования.

Заместитель директора Департамента



С.В.Артемяева



ПРОЕКТНАЯ ДОКУМЕНТАЦИЯ

изменения границ земель, на которых располагаются леса в лесопарковых зонах и зеленых зонах защитных лесов земель лесного фонда Ковровского лесничества Владимирской области с целью предоставления лесного участка в аренду для реконструкции линейного объекта «Пересечение коммуникаций ПАО «Газпром» проектируемой автомобильной дорогой по объекту: «Реконструкция автомобильной дороги «п. им. Чкалово - Осипово - Плосково» в Ковровском районе Владимирской области»



ОБЩЕСТВО С ОГРАНИЧЕННОЙ ОТВЕТСТВЕННОСТЬЮ
«ДиМакс – проект»

ПРОЕКТНАЯ ДОКУМЕНТАЦИЯ

изменения границ земель, на которых располагаются леса в лесопарковых зонах и зеленых зонах защитных лесов земель лесного фонда Ковровского лесничества Владимирской области с целью предоставления лесного участка в аренду для реконструкции линейного объекта «Пересечение коммуникаций ПАО «Газпром» проектируемой автомобильной дорогой по объекту: «Реконструкция автомобильной дороги «п. им. Чкалово - Осипово - Плосково» в Ковровском районе Владимирской области»

ООО «ДиМакс – проект»

Генеральный директор
М.Н. Чичилов

Г. ВЛАДИМИР
2020 г.

Содержание

	стр.
Введение.....	4
1. Сведения о юридическом лице.....	5
2. Сведения о разработчике проектной документации.....	5
3. Обоснование изменения границ лесов, расположенных в лесопарковых зонах, местоположение и площадь лесных участков, исключаемых из границ данных зон.....	5
4. Проектирование лесов, расположенных в лесопарковых зонах защитных лесов, характеристика лесного участка, проектируемого для включения в границы данных зон.....	9
5. Сведения о границах населенных пунктов и муниципальных образований, на территории которых осуществляется изменение границ земель, на которых расположены леса лесопарковых и зеленых зон.....	14
6. Функциональное зонирование лесов, расположенных в лесопарковых зонах.....	15
Заключение.....	16

ПРИЛОЖЕНИЯ:

1. Выписка из государственного лесного реестра от 13.01.2020 г. на лесной участок, проектируемый для исключения из границ лесов, расположенных в лесопарковых зонах;
2. Выписка из государственного лесного реестра от 10.02.2020 г. на лесной участок, проектируемого для включения в границы лесов, расположенных в лесопарковых зонах;
3. Карта (схема) лесов в лесопарковых и зеленых зонах Ковровского лесничества;
4. Приказ Минэнерго России от 24.01.2020 г. № 26 «Об утверждении документации по планировке территории для размещения объекта трубопроводного транспорта федерального значения «Пересечение коммуникаций ПАО «Газпром» проектируемой автомобильной дорогой по объекту: «Реконструкция автомобильной дороги «п. им. Чкалово - Осипово - Плосково» в Ковровском районе Владимирской области»;
5. Договор подряда на разработку проектной документации от 12.12.2019 г. № 41/19.

Введение

Подготовка документации изменения границ земель, на которых располагаются леса лесопарковых зон и зеленых зон защитных лесов земель лесного фонда Ковровского лесничества Владимирской области (далее - Проектная документация), осуществлена в соответствии с п. 5 постановления Правительства РФ от 21 декабря 2019 г. № 1755 «Об утверждении Правил изменения границ земель, на которых располагаются леса, указанные в пунктах 3 и 4 части 1 статьи 114 Лесного кодекса Российской Федерации, и определения функциональных зон в лесах, расположенных в лесопарковых зонах» (далее - Правила) по инициативе акционерного общества «Газпроектинжиниринг» (далее - АО «Газпроектинжиниринг»).

Проектная документация составлена с целью предоставления лесного участка в аренду для реконструкции линейного объекта «Пересечение коммуникаций ПАО «Газпром» проектируемой автомобильной дорогой по объекту: «Реконструкция автомобильной дороги «п. им. Чкалово - Осипово - Плосково» в Ковровском районе Владимирской области».

Для указанной цели испрашивается лесной участок на территории Ковровского лесничества, Ковровского участкового лесничества, который в соответствии с целевым делением лесов Ковровского лесничества, отнесен к категории защитных лесов - леса, выполняющие функции защиты природных и иных объектов, из них - леса, расположенные в лесопарковых зонах, в которых в соответствии с пунктом 5 части 2 статьи 114 Лесного кодекса Российской Федерации от 04.12.2006 г. № 200-ФЗ (далее - Лесной кодекс РФ) запрещается размещение объектов капитального строительства.

В связи с тем, что отнесение данного участков земель лесного фонда к другой категории защитных лесов или иному целевому назначению лесов приведет к изменению границ и уменьшению площади лесов, расположенных в лесопарковых зонах, что не допускается частью 5 статьи 114 Лесного кодекса РФ, в проектной документации подготовлены предложения по изменению границ данных зон в лесном фонде Ковровского лесничества, учитывающие равноценную компенсацию исключаемого из этих зон лесного участка.

1. Сведения о юридическом лице

Акционерное общество «Газпроектинжиниринг» (АО «Газпроектинжиниринг»)
Юридический адрес: 394007, Воронежская область, город Воронеж, Ленинский проспект, 119.
Почтовый адрес: 394007, Воронежская область, город Воронеж, Ленинский проспект, 119.
ИНН: 3661001457
Тел.: +7 (473) 226-34-45
Факс: +7 (473) 226-36-04
E-mail: kancelarya@gasp.ru
<https://www.gasp.ru>
Генеральный директор - Белый Сергей Николаевич

2. Сведения о разработке проектной документации

Разработчиком проектной документации является общество с ограниченной ответственностью «ДиМакс - проект» в соответствии с договором подряда на разработку проектной документации от 12.12.2019 г. № 41/19 (Приложение 5).

Юридический адрес: 600017 г. Владимир, ул. Луначарского, д.26
Почтовый адрес: 600017 г. Владимир, ул. Луначарского, д.26
Тел.: 8(920)628-51-57; 8(920)924-53-21
E-mail: DiMaxx-project@mail.ru
ИНН: 3328488730
Генеральный директор - Чичилов Максим Николаевич

3. Обоснование изменения границ лесов, расположенных в лесопарковых зонах, местоположение и площадь лесных участков, исключаемых из границ данных зон

Для предоставления лесного участка в аренду для реконструкции линейного объекта «Пересечение коммуникаций ПАО «Газпром» проектируемой автомобильной дорогой по объекту: «Реконструкция автомобильной дороги «п. им. Чкалово - Осипово - Плосково» в Ковровском районе Владимирской области», испрашивается лесной участок из состава земель лесного фонда, расположенный на территории Ковровского участкового лесничества Ковровского лесничества.

Местоположение и площадь лесного участка, испрашиваемого с целью реконструкции линейного объекта, установлены документацией по планировке территории, утвержденной приказом Минэнерго России от 24.01.2020 г. № 26 «Об утверждении документации по планировке территории для размещения объекта трубопроводного транспорта федерального значения «Пересечение коммуникаций ПАО «Газпром» проектируемой автомобильной дорогой по объекту: «Реконструкция автомобильной дороги «п. им. Чкалово - Осипово - Плосково» в Ковровском районе Владимирской области» (Приложение 4).

В соответствии с выпиской из государственного лесного реестра, предоставленной ГКУ ВО «Ковровское лесничество» департамента лесного хозяйства администрации Владимирской об-

ласти и лесохозяйственным регламентом Ковровского лесничества, испрашиваемый лесной участок отнесен к защитным лесам, выполняющим функции защиты природных и иных объектов, из них - леса, расположенные в лесопарковых зонах.

Ввиду того, что в соответствии с пунктом 5 части 2 статьи 114 Лесного кодекса Российской Федерации в лесах, расположенных в лесопарковых зонах, запрещается размещение объектов капитального строительства, осуществлено проектирование защитных лесов с учетом перспектив их освоения, а также в целях использования лесов для прокладки подземного трубопровода.

Согласно статьям 12, 111 Лесного кодекса Российской Федерации защитные леса, в состав которых входят леса, расположенные в лесопарковых зонах, подлежат сохранению как леса, выполняющие специфически полезные (в том числе рекреационные) функции.

В соответствии с Лесоустроительной инструкцией, утвержденной приказом Минприроды России от 29.03.2018 г. № 122, защитные леса выделяются на землях лесного фонда и землях иных категорий в целях сохранения средообразующих, водоохранных, защитных, санитарно-гигиенических, оздоровительных и других полезных функций лесов с одновременным использованием, совместимым с целевым назначением защитных лесов и выполняемыми ими полезными функциями.

Испрашиваемый лесной участок располагается в рекреационной зоне города Коврова, что позволяет сделать вывод о целесообразности их включения в защитные леса, выполняющие функции защиты природных и иных объектов - леса, расположенные в зеленых зонах (леса, расположенные на землях лесного фонда и землях иных категорий, выделяемые в целях обеспечения защиты населения от воздействия неблагоприятных явлений природного и техногенного происхождения, сохранения и восстановления окружающей среды), в которых в соответствии с пунктом 3 части 4 статьи 114 Лесного кодекса РФ допускается строительство и эксплуатация гидротехнических сооружений, линий связи, линий электропередачи, подземных трубопроводов.

Информация о местоположении лесного участка, проектируемого к исключению из границ лесов, расположенных в лесопарковых зонах Владимирского лесничества приведена в таблице 1.

Таблица 1

Информация о местоположении лесного участка, проектируемого к исключению из границ лесов, расположенных в лесопарковых зонах Ковровского лесничества

Наименование участкового лесничества (урочища)	Учетные номера государственного кадастра или государственного лесного реестра	Номер квартала	Номер выдела	Площадь, га
1	2	3	4	5
Ковровское участковое лесничество	33:07:000271:86	16	часть 20	0,3694
			часть 28	0,0709
			часть 29	0,3306
			Всего:	0,7709

Общая площадь испрашиваемого лесного участка составляет 0,7709 га, в том числе лесные земли 0,4403 га.

Лесной участок расположен в границах муниципального образования Клязьминское сельское поселение, Ковровского административного района, Владимирской области, лесистость ко-

того составляет 61,3 %, особо охраняемой природной территорией не является. Обременения отсутствуют.

В соответствии с материалами лесоустройства 2014 г. по Ковровскому участковому лесничеству, испрашиваемый лесной участок имеют количественную и качественную характеристику, указанную в таблице 2.

Таблица 2

Количественная и качественная характеристика лесов, произрастающих на исключаемом из границ лесов, расположенных в лесопарковых зонах, лесном участке

Кадастровый номер (номер учетной записи в ГЛР)	Номер квартала	Номер выдела	Площадь, га	Состав насаждений	Возраст, лет	Класс бонитета	Полнота	Общий запас, м ³
1	2	3	4	5	6	7	8	9
Ковровское лесничество Ковровское участковое лесничество								
33:07:000271:86	16	часть 20	0,3694	6С2Е2Б	95	2	0,5	44
		часть 28	0,0709	9С1Е+Б	85	1	0,6	9
		часть 29	0,3306	газопровод				
Всего:			0,7709	6С2Е2Б	93	2	0,5	53

Из общей площади испрашиваемого лесного участка лесные земли составляют 57 % (0,4403 га).

Перечень координат характерных точек границ земельного участка, исключаемого из границ лесов, расположенных в лесопарковых зонах (система координат МСК-33)

№ точки	X	Y
1	2	3
1	220573,00	281685,74
2	220571,28	281705,66
3	220493,65	281698,95
4	220469,37	281681,51
5	220430,81	281694,20
6	220381,72	281690,78
7	220336,54	281688,57
8	220327,42	281668,10
9	220382,82	281670,81
10	220410,83	281672,54
11	220344,52	281607,60
12	220307,38	281623,06
13	220270,40	281539,97
14	220269,39	281537,45
15	220268,33	281535,32
16	220259,08	281514,54
17	220267,52	281510,82
18	220269,53	281515,40
19	220263,08	281518,24
20	220271,75	281537,77

21	220299,90	281604,88
22	220331,72	281591,27
23	220349,06	281584,05
24	220440,73	281673,84
25	220480,38	281677,72
26	220572,93	281685,73
1	220573,00	281685,74

Графическое описание местоположения границ земельного участка, исключаемого из границ лесов, расположенных в лесопарковых зонах
М 1:5000



Текстовое описание местоположения границ земельного участка, исключаемого из границ лесов, расположенных в лесопарковых зонах

Прохождение границы		Дирекционный угол	Горизонтальное проложение, м
от точки	до точки		
1	2	3	4
1	2	94° 43' 26"	20.0
2	3	184° 56' 03"	78.0
3	4	215° 46' 35"	29.9
4	5	161° 44' 48"	40.6
5	6	184° 00' 10"	49.2
6	7	182° 47' 21"	45.3
7	8	246° 05' 39"	22.4
8	9	2° 48' 53"	55.4

Прохождение границы		Дирекционный угол	Горизонтальное проложение, м
от точки	до точки		
1	2	3	4
9	10	3° 26' 06"	28.1
10	11	224° 23' 01"	92.8
11	12	157° 24' 38"	40.2
12	13	245° 59' 55"	90.9
13	14	249° 05' 23"	2.7
14	15	243° 18' 16"	2.4
15	16	245° 52' 04"	22.8
16	17	336° 22' 55"	9.2
17	18	65° 50' 09"	5.0
18	19	156° 28' 38"	7.1
19	20	65° 58' 56"	21.4
20	21	67° 18' 24"	72.7
21	22	336° 52' 15"	34.6
22	23	337° 25' 38"	18.8
23	24	44° 25' 18"	128.3
24	25	5° 34' 41"	39.9
25	26	4° 55' 51"	92.9
26	1	89° 59' 60"	0.0

4. Проектирование лесов, расположенных в лесопарковых зонах защитных лесов, характеристика лесного участка, проектируемого для включения в границы данных зон

В соответствии с частью 5 статьи 114 Лесного кодекса Российской Федерации изменение границ лесов, расположенных в лесопарковых зонах, которое может привести к уменьшению их площади, не допускается.

Правилами изменения границ земель, на которых располагаются леса, указанные в пунктах 3 и 4 части 1 статьи 114 Лесного кодекса Российской Федерации, и определения функциональных зон в лесах, расположенных в лесопарковых зонах, утвержденным постановлением Правительства Российской Федерации от 21.12.2019 г. № 1755, предусматривается, что в случае изменения границ лесов, расположенных в лесопарковых зонах, площадь исключаемых лесных участков компенсируется включением в границы этих зон лесных участков, площадь которых не меньше площади исключаемых лесных участков и которые расположены на территории того же лесничества, либо на территории ближайших лесничеств.

С учетом требований Правил по площади лесных участков, компенсирующих изменение границ лесов, расположенных в лесопарковых зонах и их местоположению, а также с учетом анализа, существующего разделения лесов Ковровского лесничества по целевому назначению, категориям защитных лесов и оснований их установления, осуществлено проектирование лесного участка для его включения в границы лесов, расположенных в лесопарковых зонах.

Защитные леса, составляющие 59 % от общей площади земель лесного фонда Владимирского лесничества, подлежат освоению в целях сохранения средообразующих, водоохраных, защитных, санитарно-гигиенических, оздоровительных и иных функций с одновременным использованием лесов при условии, если это использование совместимо с целевым назначением защитных лесов и выполняемыми ими полезными функциями.

С учетом особенностей правового режима защитных лесов области выделены следующие категории защитных лесов:

- леса, выполняющие функции защиты природных и иных объектов (25,5 %), из них:
 - леса, расположенные в защитных полосах лесов (5,6 %);
 - леса, расположенные в лесопарковых зонах (15,9 %);
 - леса, расположенные в зеленых зонах (4,0 %)
- ценные леса (33,5 %), из них:
 - запретные полосы лесов, расположенные вдоль водных объектов (27,1 %);
 - нерестоохраняемые полосы лесов (6,4 %).

Эксплуатационные леса, предназначенные для освоения в целях обеспечения устойчивого, максимально эффективного получения высококачественной древесины и других лесных ресурсов, продуктов их переработки с обеспечением сохранения полезных функций лесов, составляют 41 % от общей площади земель лесного фонда Владимирского лесничества.

В целях реализации п. 17 Правил для выбора лесного участка, компенсирующего изменение границ лесов, расположенных в лесопарковых зонах, были проанализированы количественные и качественные характеристики лесных кварталов защитных лесов.

С учетом существующего разделения лесов лесничества по целевому назначению, представляется возможным компенсировать площадь лесного участка, исключаемого из лесов, расположенных в лесопарковых зонах, включением в границы этих зон лесного участка из состава защитных лесов, расположенных в зеленых зонах.

В результате проведенного сопоставительного анализа, в качестве оптимального варианта выбран лесной участок в границах Ковровского участкового лесничества Ковровского лесничества.

В соответствии со сведениями из государственного лесного реестра, лесной участок расположен в границах муниципального образования Новосельское сельское поселение, Ковровского административного района, Владимирской области, лесистость которого составляет 61,3 %, особо охраняемыми природными территориями не является, обременения отсутствуют. Информация о местоположении лесного участка, проектируемого для включения в границы лесов, расположенных в лесопарковых зонах Владимирского лесничества приведена в таблице 3.

Таблица 3

Информация о местоположении лесного участка, проектируемого для включения в границы лесов, расположенных в лесопарковых зонах Ковровского лесничества

Наименование участкового лесничества	Учетные номера государственного кадастра или государственного лесного реестра	Номер квартала	Номер выдела	Площадь выдела га
1	2	3	4	5
Ковровское лесничество				
Ковровское участковое лесничество	33:07:000271:86	23	часть 4	0,4650
			часть 11	0,3059
Всего:				0,7709

По сведениям из государственного лесного реестра и лесохозяйственного регламента Ковровского лесничества лесной участок отнесен к защитным лесам, выполняющим функции защиты природных и иных объектов, из них - леса, расположенные в зеленых зонах.

Выбранный лесной участок, находится вблизи г. Коврова, и примыкает к существующей границе лесов, расположенных в лесопарковых зонах.

Близость расположения населенных пунктов, дорог общего пользования в сочетании с развитой лесной тропиной сетью делает доступным лесной участок для использования в рекреационных целях - основной функции лесов, расположенных в лесопарковых зонах.

Количественная и качественная характеристика лесного участка, проектируемых для включения в границы лесов, расположенных в лесопарковых зонах, приведена в таблице 4.

Таблица 4

Количественная и качественная характеристика лесных участков, включаемых в границы лесов, расположенных в лесопарковых зонах

Кадастровый номер (номер учетной записи в ГЛР)	Номер квартала	Номер выдела	Площадь, га	Состав насаждений	Возраст, лет	Класс бонитета	Полнота	Общий запас, м ³
1	2	3	4	5	6	7	8	9
Ковровское лесничество								
Ковровское участковое лесничество								
33:07:000271:86	23	ч.4	0,4650	9С1Б	63	2	0,7	116
		ч.11	0,3059	4Е2С4Б+Ос	75	2	0,7	86
Всего:			0,7709	6С2Е2Б	68	2	0,7	202

Из общей площади лесного участка, включаемого в границы лесов, расположенных в лесопарковых зонах, лесные земли составляют 100,0 % (0,7709 га).

Исходя из количественных, качественных и иных характеристик следует, что включаемый в границы лесов, расположенных в лесопарковых зонах, лесной участок обладает высокими качествами для рекреационного использования.

Лесные насаждения компенсирующего лесного участка имеют средний состав 6С2Е2Б. Средний возраст произрастающих на лесном участке насаждений - 68 лет, класс бонитета - II, полнота - 0.7.

Из анализа средних таксационных показателей следует, что проектируемый к включению в границы лесов, расположенных в лесопарковых зонах, лесной участок соответствует функциональному назначению лесов этих зон.

На лесном участке отсутствуют объекты недвижимого имущества, размещение которых не допускается в лесах, расположенных в лесопарковых зонах, а также территории, предусмотренные документами территориального планирования для размещения таких объектов.

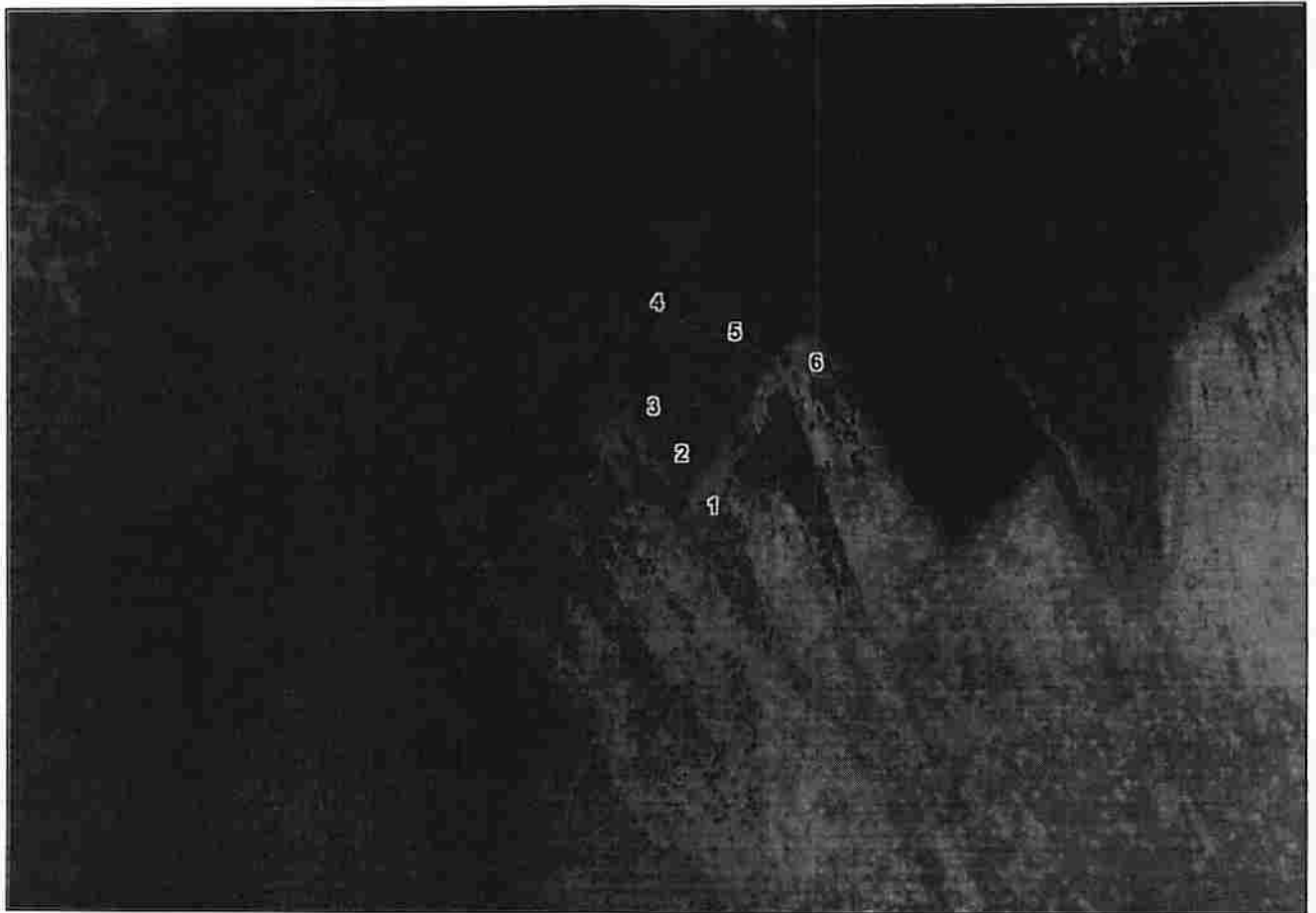
Лесной участок представлен древостоями горизонтальной сомкнутости, с равномерным размещением деревьев и красивым подлеском средней густоты, характеризуется хорошей проходимостью, передвижение удобно во всех направлениях. На участке отсутствуют источники загрязнения почв, поверхностных и грунтовых вод, сохраняются полностью условия их естественной очистки.

Близость расположения города Коврова в сочетании с развитой лесной тропиной сетью делает доступными леса, произрастающими на лесном участке, для использования в рекреационных целях – основной функции лесов, расположенных в лесопарковых зонах. Проектируемый лесной участок может быть использован для отдыха без проведения мероприятий по благоустройству территории или, при необходимости, с незначительным объемом их проведения.

Лесной участок, включаемый в границы лесов, расположенных в лесопарковых зонах, в полной мере компенсирует изменение границ данных зон лесов Владимирской области, связанное с реконструкцией линейного объекта «Пересечение коммуникаций ПАО «Газпром» проектируемой автомобильной дорогой по объекту: «Реконструкция автомобильной дороги «п. им. Чкалово – Осипово – Плосково» в Ковровском районе Владимирской области».

Данная компенсация сохранит на существующем уровне рекреационную емкость лесов области и не повлечет за собой нарушение целостности и компактности лесных массивов, отнесенных к лесам, расположенным в лесопарковых зонах Ковровского лесничества Владимирской области.

Графическое описание местоположения границ земельного участка,
включаемого в границы лесов, расположенных в лесопарковых зонах
М 1:5000



Перечень координат характерных точек границ земельного участка,
включаемого в границы лесов, расположенных в лесопарковых зонах
(система координат МСК-33)

№ точки	X	Y
1	2	3
1	219893,31	282794,79
2	219927,91	282773,84
3	219958,80	282755,07
4	220027,20	282757,69
5	220008,05	282809,02
6	219987,86	282862,85
1	219893,31	282794,79

**Текстовое описание местоположения границ земельного участка,
включаемого в границы лесов, расположенных в лесопарковых зонах**

Прохождение границы		Дирекционный угол	Горизонтальное проложение, м
от точки	до точки		
1	2	3	4
1	2	328° 48' 35"	40,44
2	3	328° 42' 60"	36,14
3	4	2° 11' 21"	68,45
4	5	110° 27' 52"	54,78
5	6	110° 33' 09"	57,49
6	1	215° 44' 58"	116,50

5. Сведения о границах населенных пунктов и муниципальных образований, на территории которых осуществляется изменение границ земель, на которых расположены леса лесопарковых и зеленых зон

Границы муниципального образования Клязьминское (сельское поселение) установлены Законом Владимирской области от 11.05.2005 г. № 52-03 «О наделении Ковровского района и вновь образованных муниципальных образований, входящих в его состав, соответствующим статусом муниципальных образований и установлении их границ» (в редакции Законов Владимирской области от 05.08.2009 г. № 88-03, от 08.08.2017 г. № 76-03, от 14.03.2018 г. № 19-03).

Муниципальное образование Клязьминское (сельское поселение) расположено в северо-восточной части Ковровского района.

На севере: граница муниципального образования начинается со стыка границ земель города Коврова и подсобного хозяйства ОАО «Ковровхлебопродукт» и идет по левому берегу р. Клязьмы. Граница муниципального образования на севере совмещается с границей Ивановской области.

На востоке: граница начинается от правого берега реки Клязьмы, далее идет по восточной границе СПК «Искра», затем по южной границе 99 квартала Клязьминского лесничества Ковровского лесхоза, далее граница округа проходит по южной границе СПК «Искра», по границе 102 квартала Клязьминского лесничества Ковровского лесхоза, потом вновь проходит по южной границе СПК «Искра». Далее она идет по южной границе 105 квартала Клязьминского лесничества Ковровского лесхоза и по южной границе СПК «Искра», обогнув 104 квартал Клязьминского лесничества Ковровского лесхоза, вновь совпадает с границей СПК «Искра», далее идет по западной границе 103 квартала того же лесничества. Затем идет по северным границам участка СПК «Искра» и 105 квартала Клязьминского лесничества Ковровского лесхоза, потом снова совмещается с границей СПК «Искра», далее проходит по западной границе 102 квартала того же лесничества. Затем, меняя направление на запад, граница округа идет по южным границам участка СПК «Искра» и 101 квартала Клязьминского лесничества Ковровского лесхоза, потом снова совпадает с границей СПК «Искра» и идет по южной границе 5 квартала Осиповского лесничества Ковровского лесхоза, далее граница идет по восточной и южной сторонам земель участка СПК «Санниковский». Повернув на юг, она проходит по восточной границе 23 квартала того же лесничества и снова идет по восточной границе СПК «Санниковский», затем по во-

сточной границе 44 квартала Осиповского лесничества Ковровского лесхоза, далее по землям запаса, проходит по восточным границам 58 и 85 кварталов Осиповского лесничества Ковровского лесхоза, затем по восточным границам поселка Крестниково и садоводческого товарищества «Крестниково», далее граница округа идет по восточным границам 98, 104 и южным границам 104, 111, 110, 109 кварталов Осиповского лесничества Ковровского лесхоза, на востоке граница муниципального образования совмещается с землями округа Вязники.

На юге: граница муниципального образования идет в западном направлении по южным границам 109, 108, 107, западным границам 107, 105, 99, южным границам 92, 90, 89 кварталов Осиповского лесничества Ковровского лесхоза, далее она идет по южным границам 79, 78, 77, 67 кварталов Ковровского лесничества Ковровского лесхоза.

На западе: граница муниципального образования идет в северном направлении по правой стороне полосы отвода железной дороги Ковров - Муром ОАО «Российские железные дороги», по восточной границе микрорайона «Заря» г. Коврова, по западной границе 59, южной границе 58 кварталов Ковровского лесничества Ковровского лесхоза. Далее вновь идет по левой стороне полосы отвода железной дороги Ковров - Муром ОАО «Российские железные дороги». Затем по западным границам 52, 46, 42 кварталов Ковровского лесничества Ковровского лесхоза, снова по левой стороне полосы отвода железной дороги Ковров - Муром ОАО «Российские железные дороги», далее по западным границам 30, 25, 22 кварталов Ковровского лесничества Ковровского лесхоза, огибает д. Погорелка, затем идет по западной границе земель подсобного сельского хозяйства ОАО «Ковровхлебопродукт», затем по западным границам 16, 11, по южной границе 10, по западным границам 6, 2 кварталов Ковровского лесничества Ковровского лесхоза, далее по южной границе земель подсобного сельского хозяйства ОАО «Ковровхлебопродукт» до стыка с р. Клязьмой. В этом месте завершается граница муниципального образования Клязьминское. На западе граница муниципального образования частично совмещается с землями г. Коврова.

6. Функциональное зонирование лесов, расположенных в лесопарковых зонах

Лесным планом Владимирской области основным приоритетным видом использования лесов, расположенных в лесопарковых зонах определено осуществление рекреационной деятельности.

Перспективы освоения лесного участка, проектируемого к включению в леса, расположенные в лесопарковых зонах, связаны с планируемой зоной массового отдыха, конституционно доступной для граждан из прилегающих к лесному участку населенных пунктов.

С учетом хорошо сложившихся, устойчивых природных ландшафтов, функциональные зоны в районе проектирования не выделяются.

Заключение

Подготовка документации изменения границ земель, на которых располагаются леса лесопарковых зон и зеленых зон защитных лесов земель лесного фонда Ковровского лесничества Владимирской области, выполнена с целью предоставления лесного участка в аренду для реконструкции линейного объекта «Пересечение коммуникаций ПАО «Газпром» проектируемой автомобильной дорогой по объекту: «Реконструкция автомобильной дороги «п. им. Чкалово – Осипово – Плосково» в Ковровском районе Владимирской области».

Лесной участок, в границах лесотаксационных выделов 4, 11, лесного квартала № 23 урочища Ковровского участкового лесничества площадью 0,7709 га, включаемый в границы лесов, расположенных в лесопарковых зонах, в полной мере компенсирует изменение границ этих зон. Данная компенсация сохранит на прежнем уровне рекреационную емкость лесов, расположенных в лесопарковых зонах и зеленых зонах Владимирской области.

Изменение границ лесов, расположенных в лесопарковых зонах, отраженное в проектной документации, не повлечет за собой нарушения целостности и компактности лесных массивов, отнесенных к защитным лесам в Ковровском лесничестве, а также не повлечет изменение границ иных категорий защитных лесов, эксплуатационных лесов и резервных лесов.

После утверждения проектной документации и внесения сведений в государственный лесной реестр площадь лесопарковых и зеленых зон останется без изменений.

ПРИЛОЖЕНИЯ

Информация о лесном (земельном) участке

Номер государственного учета в лесном реестре 33:07:000271:86
 Кадастровый номер (при наличии) _____
 Условный номер (при наличии) _____
 Предыдущий кадастровый номер _____

Лесной (земельный) участок:

Адрес (местонахождение): «Ковровское лесничество», Ковровское участковое лесничество, лесной квартал № 16 части лесотаксационных выделов 20, 28, 29.

Наименование (реквизиты) юридического лица, фамилия, имя, отчество физического лица, местонахождение (регистрация) правообладателя: Российская Федерация

Назначение лесного (земельного) участка вид(ы) использования:

Площадь: 0,7709 га

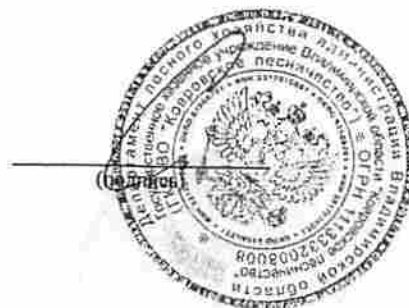
Документы – основания пользования лесным (земельным) участком:

Особые отметки: ОЗУ на площади 0,4403 га.

Характеристика лесного (земельного) участка

Наименование участкового лесничества. Целевое назначение лесов	№ лесных кварталов	№ таксационных выделов	Площадь, га	Состав лесных насаждений	Возраст, лет	Бонитет	Полнота	Запас общий м ³
1	2	3	4	5	6	7	8	9
Ковровское участковое лесничество								
Защитные леса: леса, выполняющие функции защиты природных и иных объектов, лесопарковые зоны	16	Ч20 ОЗУ	0,3694	6С2Е2Б	95	2	0,5	44
		Ч28 ОЗУ	0,0709	9С1Е+Б	85	1	0,6	9
		Ч29	0,3306	газопровод	-	-	-	-
Всего:			0,7709					53

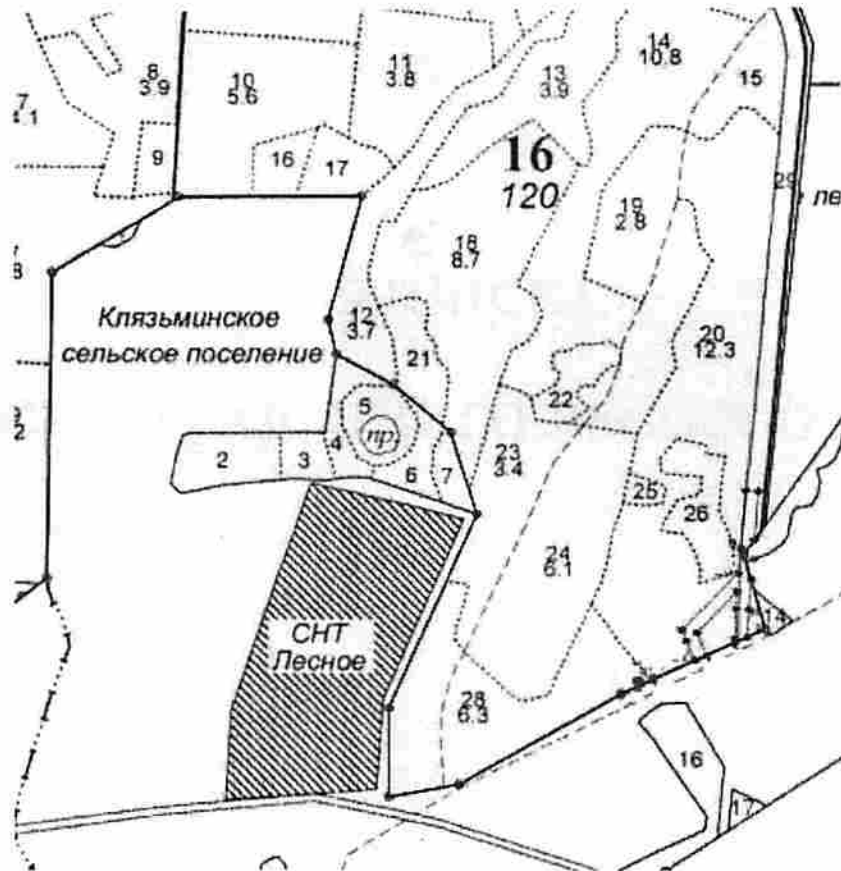
Должностное лицо органа, осуществляющего ведение государственного лесного реестра
13.01.2020
 (дата)



В.А. Себелев
 (Ф.И.О)

Владимирская область, Ковровский район
 (субъект Российской Федерации, муниципальное образование)
 Лесничество: Ковровское лесничество
 Участковое лесничество: Ковровское
 Лесной квартал: № 16

Масштаб: 1:10 000



Должностное лицо органа,
 осуществляющего ведение
 государственного лесного
 реестра 13.01.2020
 (дата)



В.А. Себелев
 (Ф.И.О)

Информация о лесном (земельном) участке

Номер государственного учета в лесном реестре 33:07:000271:86
 Кадастровый номер (при наличии) _____
 Условный номер (при наличии) _____
 Предыдущий кадастровый номер _____

Лесной (земельный) участок:

Адрес (местонахождение): «Ковровское лесничество», Ковровское участковое лесничество, лесной квартал № 23 части лесотаксационных выделов 4, 11.

Наименование (реквизиты) юридического лица, фамилия, имя, отчество физического лица, местонахождение (регистрация) правообладателя: Российская Федерация

Назначение лесного (земельного) участка вид(ы) использования:

Площадь: 0,7709 га

Документы – основания пользования лесным (земельным) участком:

Особые отметки: ОЗУ на площади 0,7709

Характеристика лесного (земельного) участка

Наименование участкового лесничества. Целевое назначение лесов	№ лесных кварталов	№ таксационных выделов	Площадь, га	Состав лесных насаждений	Возраст, лет	Бонитет	Полнота	Запас общий м3	Лесистость Ковровского района, %
1	2	3	4	5	6	7	8	9	
Ковровское участковое лесничество									
Защитные леса: леса, выполняющие функции защиты природных и иных объектов, зеленые зоны	23	Ч4ОЗУ	0,4650	л/к9С1Б	63	2	0,7	116	61,3
		Ч11ОЗУ	0,3059	4Е2С4Б+Ос	75	2	0,7	86	
Всего:			0,7709					202	

Должностное лицо органа, осуществляющего ведение государственного лесного реестра
10.02.2020
 (дата)



В.А. Себелев
 (Ф.И.О)

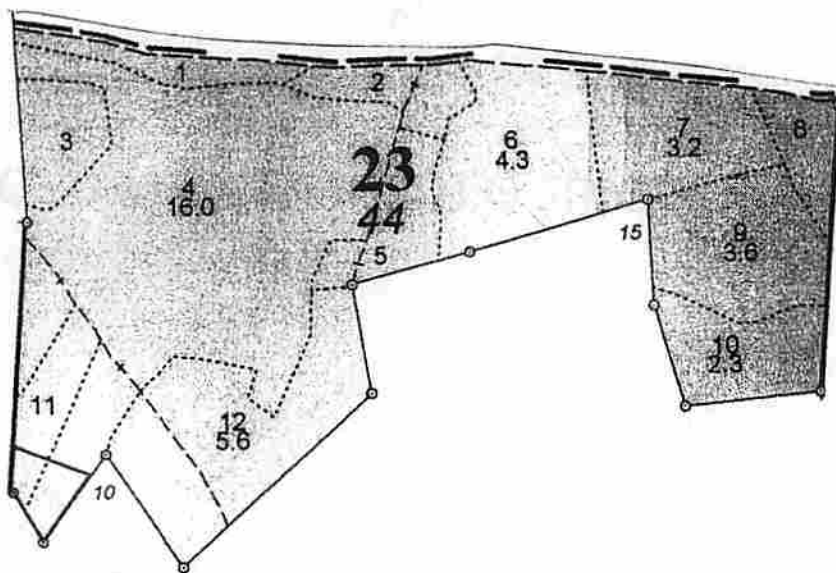
Владимирская область, Ковровский район
(субъект Российской Федерации, муниципальное образование)

Лесничество: Ковровское лесничество

Участковое лесничество: Ковровское

Лесной квартал: № 23

Масштаб: 1:10 000



Испрашиваемый лесной участок: _____

Должностное лицо органа
осуществляющего ведение
государственного лесного
реестра



(Handwritten signature)
(подпись)

В.А. Себелев
(Ф.И.О)



**Министерство энергетики
Российской Федерации**
(Минэнерго России)

П Р И К А З

24 января 2020 г.

№ 26

Москва

Об утверждении документации по планировке территории для размещения объекта трубопроводного транспорта федерального значения «Пересечение коммуникаций ПАО «Газпром» проектируемой автомобильной дорогой по объекту: «Реконструкция автомобильной дороги «п. им. Чкалово – Осипово – Плосково» в Ковровском районе Владимирской области»

В соответствии со статьей 45 Градостроительного кодекса Российской Федерации, Правилами подготовки документации по планировке территории, подготовка которой осуществляется на основании решений уполномоченных федеральных органов исполнительной власти, и принятия уполномоченными федеральными органами исполнительной власти решений об утверждении документации по планировке территории для размещения объектов федерального значения и иных объектов капитального строительства, размещение которых планируется на территориях 2 и более субъектов Российской Федерации, утвержденными постановлением Правительства Российской Федерации от 26 июля 2017 г. № 884, подпунктом 4.5.8 Положения о Министерстве энергетики Российской Федерации, утвержденного постановлением Правительства Российской Федерации от 28 мая 2008 г. № 400, заданием ООО «Газпром центрремонт» от 1 ноября 2018 г. на подготовку документации по планировке территории для размещения объекта трубопроводного транспорта федерального значения «Пересечение коммуникаций ПАО «Газпром» проектируемой автомобильной дорогой по объекту: «Реконструкция автомобильной дороги «п. им. Чкалово – Осипово – Плосково» в Ковровском районе Владимирской области», письмом

ООО «Газпром центрремонт» от 6 ноября 2019 г. № 31765 и с учетом писем администрации Клязьминского сельского поселения Ковровского района Владимирской области от 31 января 2019 г. № 153/02-12, департамента лесного хозяйства Владимирской области от 19 апреля 2019 г. № ДЛХ-1719-04/23 приказываю:

1. Утвердить прилагаемую документацию по планировке территории (проект планировки территории, содержащий проект межевания территории) для размещения объекта трубопроводного транспорта федерального значения «Пересечение коммуникаций ПАО «Газпром» проектируемой автомобильной дорогой по объекту: «Реконструкция автомобильной дороги «п. им. Чкалово – Осипово – Плосково» в Ковровском районе Владимирской области».

2. Департаменту корпоративной политики и имущественных отношений в отраслях ТЭК (П.Е. Хлебникову) в 7-дневный срок обеспечить направление утвержденной документации по планировке территории, указанной в пункте 1 настоящего приказа, ООО «Газпром центрремонт», а также главе муниципального образования, в отношении территории которого осуществлялась подготовка такой документации.

3. Контроль за исполнением настоящего приказа оставляю за собой.

Заместитель Министра



А.В. Тихонов

УКАЗАТЕЛЬ

Рассылки приказа «24» 01 2020 № 26

Инд.	Подразделение	Экз.
	<i>Министр</i>	
АН	Новак А.В.	
	Секретариат Министра	
	<i>Статс-секретарь-заместитель Министра</i>	
АБ	Бондаренко А.Б.	
	<i>Заместители Министра</i>	
ЕГ	Грабчак Е.П.	
ИА	Инюцын А.Ю.	
МЮ	Маневич Ю.В.	
ПС	Сорокин П.Ю.	
ТА	Тихонов А.В.	
ЧА	Черезов А.В.	
АЯ	Яновский А.Б.	
	Помощники и советники Министерства	
	<i>Структурные подразделения</i>	
02	Департамент государственной энергетической политики	
03	Юридический департамент	1
04	Департамент проектного управления и обеспечения деятельности Министерства	
05	Департамент добычи и транспортировки нефти и газа	
06	Департамент переработки нефти и газа	
07	Финансовый департамент	
08	Департамент корпоративной политики и имущественных отношений в отраслях ТЭК	1
09	Департамент развития электроэнергетики	
10	Департамент оперативного контроля в ТЭК	
11	Департамент угольной и торфяной промышленности	
12	Департамент международного сотрудничества	
13	Департамент законопроектной работы и развития кадрового потенциала	
14	Департамент информационного обеспечения и цифровой трансформации ТЭК	
15	Департамент экономической безопасности в ТЭК	
16	Департамент лицензирования энергосбытовой деятельности	
17	Отдел защиты государственной тайны	
	ФГБУ «САЦ Минэнерго России»	1
	Итого по рассылке:	3

Руководитель структурного подразделения: И.С. (Белеманов)

«Утверждено
приказом Минэнерго России
от «___» _____ 201_г. № _____»

ООО «ПРОИНЖИНИРИНГ»

**ПЕРЕСЕЧЕНИЕ КОММУНИКАЦИЙ ПАО «ГАЗПРОМ» ПРОЕКТИ-
РУЕМОЙ АВТОМОБИЛЬНОЙ ДОРОГОЙ ПО ОБЪЕКТУ: «РЕ-
КОНСТРУКЦИЯ АВТОМОБИЛЬНОЙ ДОРОГИ «П. ИМ. ЧКАЛОВО
– ОСИПОВО – ПЛОСКОВО» В КОВРОВСКОМ РАЙОНЕ ВЛАДИ-
МИРСКОЙ ОБЛАСТИ**

Проект планировки и межевания территории

**Основная часть проекта межевания территории
Том 5. Основная часть проекта межевания территории.
Текстовая часть**

13301.ПМТ1

ООО «ПРОИНЖИНИРИНГ»

ПЕРЕСЕЧЕНИЕ КОММУНИКАЦИЙ ПАО «ГАЗПРОМ» ПРОЕКТИРУЕМОЙ АВТОМОБИЛЬНОЙ ДОРОГОЙ ПО ОБЪЕКТУ: «РЕКОНСТРУКЦИЯ АВТОМОБИЛЬНОЙ ДОРОГИ «П. ИМ. ЧКАЛОВО – ОСИПОВО – ПЛОСКОВО» В КОВРОВСКОМ РАЙОНЕ ВЛАДИМИРСКОЙ ОБЛАСТИ

Проект планировки и межевания территории

**Основная часть проекта межевания территории
Том 5. Основная часть проекта межевания территории.
Текстовая часть**

13301.ПМТ1

Генеральный директор

 В. Хрусталев

Главный инженер проекта

 А. Аникин



Инв. № подл.	Подп. и дата	Взам. инв. №

Содержание тома 5

Обозначение	Наименование	Примечание
13301.ПМТ1 - С	Содержание тома 5	2
13301.ПМТ1 - СД	Состав документации по планировке территории	3
13301.ПМТ1 - Т	Пояснительная записка	4

Согласовано

Взам. инв.

Подп. и дата

Инв. № подл.

13301.ПМТ1 - С

Изм.	Кол.уч.	Лист	№ док	Подп.	Дата
Разраб.		Семенов		<i>Сев</i>	30.10.19
Пров.		Иванов		<i>Ив</i>	30.10.19

Содержание тома 5

Стадия	Лист	Листов
ПМТ		1

ООО
«ПРОИНЖИНИРИНГ»

Состав документации по планировке территории

Обозначение	Наименование	Примечание
Проект планировки территории		
13301.ППТ1	Том 1. Основная часть проекта планировки территории. Положение о размещении объекта (объектов) энергетики или трубопроводного транспорта.	
13301.ППТ2	Том 2. Основная часть проекта планировки территории. Графическая часть.	
13301.ППТ3	Том 3. Материалы по обоснованию проекта планировки территории. Пояснительная записка.	
13301.ППТ4	Том 4. Материалы по обоснованию проекта планировки территории. Графическая часть.	
Проект межевания территории		
13301.ПМТ1	Том 5. Основная часть проекта межевания территории. Текстовая часть.	
13301.ПМТ2	Том 6. Основная часть проекта межевания территории. Чертежи межевания территории.	
13301.ПМТ3	Том 7. Материалы по обоснованию проекта межевания территории.	

Согласовано

Взам. инв. №

Подп. и дата

Инв. № подл.

13301.ПМТ1 - СД

Изм.	Кол.уч.	Лист	№ док	Подп.	Дата
Разраб.		Семенов		<i>Семенов</i>	30.10.19
Пров.		Иванов		<i>Иванов</i>	30.10.19

Состав документации по
планировке территории

Стадия	Лист	Листов
ПМТ		1

ООО
«ПРОИНЖИНИРИНГ»

В проекте межевания территории определено местоположение границ образуемых земельных участков (частей земельных участков) в границах отвода для размещения объекта «Пересечение коммуникаций ПАО «Газпром» проектируемой автомобильной дорогой по объекту: «Реконструкция автомобильной дороги «п. им. Чкалово–Осипово–Плосково» в Ковровском районе Владимирской области».

В целях размещения объекта проектом межевания территории предлагается образовать:

- 5 земельных участков общей площадью 1181 кв.м из земель государственная собственность на которые не разграничена, расположенных в кадастровом квартале 33:07:000267;
- часть земельного участка с кадастровым номером 33:07:000271:86 из земель лесного фонда площадью 7709 кв.м (целевое назначение лесов, вид (виды) разрешенного использования лесного участка, количественные и качественные характеристики лесного участка представлены в Приложении 3);
- 4 земельных участка из земельного участка с кадастровым номером 33:07:000271:86 из земель лесного фонда общей площадью 4 кв.м;
- часть земельного участка с кадастровым номером 33:07:000267:18 из земель лесного фонда площадью 159 кв.м (целевое назначение лесов, вид (виды) разрешенного использования лесного участка, количественные и качественные характеристики лесного участка представлены в Приложении 3);
- часть земельного участка с кадастровым номером 33:07:000267:20 из земель лесного фонда площадью 486 кв.м (целевое назначение лесов, вид (виды) разрешенного использования лесного участка, количественные и качественные характеристики лесного участка представлены в Приложении 3);
- часть земельного участка с кадастровым номером 33:07:000267:60 из земель сельскохозяйственного назначения площадью 1138 кв.м;

Согласовано			
Гл. инженер управления			
Взам. инв. №			
Подп. и дата			
Инв. № подл.			

						13301.ПМТ1 - Т			
Изм.	Кол.уч.	Лист	№ док	Подп.	Дата				
Разраб.		Семенов		<i>Семенов</i>	30.10.19	Пояснительная записка	Стадия	Лист	Листов
Пров.		Иванов		<i>Иванов</i>	30.10.19		ПМТ	1	15
						ООО «ПРОИНЖИНИРИНГ»			

- 3 части земельного участка с кадастровым номером 33:07:000267:11 из земель сельскохозяйственного назначения общей площадью 1823 кв.м;
- часть земельного участка с кадастровым номером 33:07:000267:61 из земель сельскохозяйственного назначения площадью 4537 кв.м;
- часть земельного участка с кадастровым номером 33:07:000267:61 из земель промышленности, энергетики, транспорта, связи, радиовещания, телевидения, информатики, земли для обеспечения космической деятельности, земли обороны, безопасности и земли иного специального назначения площадью 196 кв.м

Границы образуемых земельных участков (частей земельных участков) устанавливаются по границам смежных земельных участков, границам отвода земель для строительства объекта.

В соответствии с проектом планировки территории вид разрешенного использования вновь образуемых земельных участков – 7.5. Трубопроводный транспорт (размещение нефтепроводов, водопроводов, газопроводов и иных трубопроводов, а также иных зданий и сооружений, необходимых для эксплуатации названных трубопроводов).

Земельные участки, которые будут отнесены к территориям общего пользования или имуществу общего пользования, в том числе в отношении которых предполагаются резервирование и (или) изъятие для государственных нужд, отсутствуют.

Перечень и сведения об образуемых земельных участках (частях земельных участков) приведены в Приложении 1.

Сведения о границах территории, в отношении которой утвержден проект межевания территории приведены в Приложении 2.

Инва. № подл.	Подп. и дата	Взам. инв. №							Лист
			13301.ПМТ1 - Т						
Изм.	Кол.уч.	Лист	№ док	Подпись	Дата				

Инв. № подл.	Подп. и дата	Взам. инв. №

Изм.	Кол.уч.	Лист	№ док	Подп.	Дата

13301.ПМТ1 - Т

Лист	3
------	---

Образующий земельный участок				Исходный земельный участок					
Обозначение	Вид разрешенного использования	Способ образования	Площадь	Обозначение	Площадь, кв.м	Вид разрешенного использования	Категория земель	Правообладатель	Адрес
33:07:000267/зп1	Трубопроводный транспорт	Образование земельных участков из земель или земельных участков, находящихся в государственной или муниципальной собственности	281	33:07:000267	-	-	-	-	Владимирская область, р-н Ковровский, МО Клязьминское
33:07:000267/зп2			248						
33:07:000267/зп3			11						
33:07:000267/зп4			373						
33:07:000267/зп5			268						
33:07:000267:11/зп1	Трубопроводный транспорт	Выдел	669	33:07:000267:11	31738	Для сельскохозяйственного производства	Земли сельскохозяйственного назначения	Долевая собственность	Владимирская обл., р-н Ковровский, МО Клязьминское (сельское поселение), д. Старая
33:07:000267:11/зп2			774						
33:07:000267:11/зп3			380						
33:07:000271/зп1	Трубопроводный транспорт	Выдел	1	33:07:000271:86	9082947	Земли лесного фонда	Защитные и эксплуатационные леса	РФ	обл. Владимирская, р-н Ковровский, МО Клязьминское с/п, территориальный отдел департамента лесного хозяйства администрации Владимирской области "Ковровское лесничество", участок лесничества Ковровское, кв.13,15(1-11),16-18,19(1-29,31-54), 22(1-13),23,24,28 (1-17)
33:07:000271/зп2			1						
33:07:000271/зп3			1						
33:07:000271/зп4			1						
33:07:000267:61/зп1	Трубопроводный транспорт	Выдел	4537	33:07:000267:61	39824	Для сельскохозяйственного производства	Земли сельскохозяйственного назначения	Агеев Валерий Николаевич	Владимирская область, р-н Ковровский, МО Клязьминское (сельское поселение), юго-западнее д. Плосково
33:07:000267:20/зп1	Трубопроводный транспорт	Выдел	486	33:07:000267:20	3068	Земли лесного фонда	Защитные и эксплуатационные леса	РФ	Владимирская обл., р-н Ковровский, МО Клязьминское (сельское поселение), "Ковровское лесничество", Клязьмо - Городешское участковое лесничество, урочище Тихие Зори, лесные кварталы № 110, 111, 112 (лесотаксационные выдела 1 41, 43-48), 113, 114 (лесотаксационные выдела 1 5, 8-12, части лесотаксационных выделов 15, 16), 115-137

32

Приложение 1

6

Формат А4

Инв. № подл.	Подп. и дата	Взам. инв.№

Изм.	Кол.уч.	Лист	№ Док	Подп.	Дата

13301.ПМТ1 - Т

Лист	4
------	---

Образуемый земельный участок				Исходный земельный участок					
Обозначение	Вид разрешенного использования	Способ образования	Площадь	Обозначение	Площадь, кв.м	Вид разрешенного использования	Категория земель	Правообладатель	Адрес
33:07:000000:1351/чзу1	Трубопроводный транспорт	Выдел	196	33:07:000000:1351	5965	Земли промышленности, энергетики, транспорта, связи, радиовещания, телевидения, информатики, земли для обеспечения космической деятельности, земли обороны, безопасности и земли иного специального назначения	Размещение автомобильной дороги "п.им Чкалова-Осиново-Плосково"	-	Владимирская обл, Ковровский р-н, МО Клязьминское (сельское поселение), северо-восточнее д Погорелка
33:07:000271:86/чзу1	Трубопроводный транспорт	Выдел	7709	33:07:000271:86	9082947	Земли лесного фонда	Защитные и эксплуатационные леса	РФ	обл. Владимирская, р-н Ковровский, МО Клязьминское с/п, территориальный отдел департамента лесного хозяйства администрации Владимирской области "Ковровское лесничество", участковое лесничество Ковровское, кв.13,15(1-11),16-18,19(1-29,31-54), 22(1-13),23,24,28 (1-17)
33:07:000267:18/чзу1	Трубопроводный транспорт	Выдел	159	33:07:000267:18	63324	Земли лесного фонда	Защитные и эксплуатационные леса	РФ	обл. Владимирская, р-н Ковровский, МО Клязьминское с/п, территориальный отдел департамента лесного хозяйства администрации Владимирской области "Ковровское лесничество", участковое лесничество Ковровское, кв.13,15(1-11),16-18,19(1-29,31-54), 22(1-13),23,24,28 (1-17)
33:07:000267:60/чзу1	Трубопроводный транспорт	Выдел	1138	33:07:000267:60	16241	Для сельскохозяйственного производства	Земли сельскохозяйственного назначения	Федотов Дмитрий Алексеевич	Владимирская область, р-н Ковровский, МО Клязьминское (сельское поселение), юго-западнее д Плосково

Приложение 2

Перечень координат характерных точек границ территории, в отношении которой утвержден проект межевания территории (МСК 59)

№	X	Y
1	220296,81	281606,24
2	220270,40	281539,97
3	220269,39	281537,45
4	220268,33	281535,32
5	220260,38	281519,43
6	220258,36	281514,85
7	220259,08	281514,54
8	220267,52	281510,82
9	220269,53	281515,40
10	220263,08	281518,24
11	220271,75	281537,77
12	220299,90	281604,88
13	220331,72	281591,27
14	220349,06	281584,05
15	220440,73	281673,84
16	220480,38	281677,72
17	220573,00	281685,74
18	220571,28	281705,66
19	220470,96	281696,99
20	220468,86	281764,79
21	220468,71	281769,79
22	220448,72	281769,17
23	220449,65	281739,19
24	220464,64	281739,65
25	220465,96	281696,64
26	220381,72	281690,78
27	220330,62	281688,28
28	220310,49	281687,29
29	220274,88	281685,55
30	220230,53	281682,69
31	220256,92	281740,97
32	220259,07	281740,00
33	220261,13	281744,55
34	220252,02	281748,68
35	220249,96	281744,12
36	220252,37	281743,03
37	220225,07	281682,75
38	220216,17	281682,25
39	220158,93	281674,99
40	220068,89	281665,02

Инва. № подл.	Подп. и дата	Взам. инв. №

Изм.	Кол.уч.	Лист	№ док	Подп.	Дата

13301.ПМТ1 -Т

Лист

5

41	220071,09	281645,14
42	220170,48	281656,15
43	220207,29	281660,93
44	220227,35	281634,70
45	220265,17	281618,97
46	220257,32	281603,73
47	220259,76	281602,37
48	220263,10	281600,52
49	220270,31	281598,15
50	220276,02	281614,46
51	220280,37	281612,64
1	220296,81	281606,24
52	220322,50	281667,86
53	220301,81	281666,85
54	220276,13	281665,59
55	220232,31	281662,76
56	220239,98	281651,11
57	220274,37	281636,80
58	220285,18	281657,78
59	220290,36	281655,69
60	220294,73	281653,29
61	220284,33	281632,65
62	220288,14	281631,07
63	220304,29	281624,35
64	220344,52	281607,60
65	220410,83	281672,54
66	220382,82	281670,81
52	220322,50	281667,86

Инв. № подл.	Подп. и дата	Взам. инв. №							Лист
			13301.ПМТ1 - Т						
Изм.	Кол.уч.	Лист	№ док	Подп.	Дата				

ИНФОРМАЦИЯ О ЦЕЛЕВОМ НАЗНАЧЕНИИ ЛЕСОВ, ВИДЕ (ВИДАХ) РАЗРЕШЕННОГО ИСПОЛЬЗОВАНИЯ ЛЕСНОГО УЧАСТКА, КОЛИЧЕСТВЕННЫЕ И КАЧЕСТВЕННЫЕ ХАРАКТЕРИСТИКИ ЛЕСНОГО УЧАСТКА, СВЕДЕНИЯ О НАХОЖДЕНИИ ЛЕСНОГО УЧАСТКА В ГРАНИЦАХ ОСОБО ЗАЩИТНЫХ УЧАСТКОВ ЛЕСОВ

1. Местоположение, границы и площадь проектируемого лесного

Субъект Российской Федерации	Владимирская область
Муниципальное образование	Ковровский район, Клязьминское
Категория земель	Земли лесного фонда
Лесничество	Ковровское
Участковое лесничество, урочище (при наличии)	Ковровское
Целевое назначение лесов, категория защитных лесов	Защитные леса: леса, выполняющие функции защиты природных и иных объектов, лесопарковые зоны
Квартал	16
Части лесотаксационных выделов	20, 28, 29
Участковое лесничество, урочище (при наличии)	Клязьмогородецкое, урочище Тихие зори
Целевое назначение лесов, категория защитных лесов	Защитные леса: леса, выполняющие функции защиты природных и иных объектов, зеленые зоны
Квартал	133
Части лесотаксационных выделов	8, 17
Площадь проектируемого лесного участка, га	0,8354

Местоположение и границы лесного участка указаны на схеме расположения проектируемого лесного участка.

Инв. № подл.	Подп. и дата	Взам. инв. №					13301.ПМТ1 - Т	Лист
			Изм.	Кол.уч.	Лист	№ док		Подп.

2. Целевое назначение лесов

В соответствии с приказом Федерального агентства лесного хозяйства от 12.09.2008 № 257 «Об определении количества лесничеств на территории Владимирской области и установления их границ».

Ковровское и Клязьмогородское участковые лесничества входят в состав Ковровского лесничества.

На момент проектирования лесного участка, на территории Ковровского лесничества распространяется действие лесохозяйственного регламента, утвержденного постановлением администрации Владимирской области от «12» января 2018 года № 15 (наименование решения и органа государственной власти)

Леса на территории Владимирской области в соответствии со статьей 8 Федерального закона от 04.12.2006 № 201-ФЗ «О введении в действие Лесного кодекса Российской Федерации отнесены к защитным и эксплуатационным лесам,

(указать целевое назначение лесов)

что отражено в Лесном плане Владимирской области, утвержденном распоряжением Губернатора Владимирской области от 17.01.2019 № 1-рг «Об утверждении лесного плана Владимирской области», и лесохозяйственном регламенте Ковровского лесничества.

Согласно указанным документам лесного планирования квартал № 16 Ковровского участкового лесничества, в котором расположен проектируемый лесной участок, относится к защитным лесам, категории защитных лесов - леса, выполняющие функции защиты природных и иных объектов, лесопарковые зоны.

Согласно указанным документам лесного планирования квартал № 133 Клязьмогородского участкового лесничества урочище Тихие зори, в котором расположен проектируемый лесной участок, относится к защитным лесам, категории защитных лесов - леса, выполняющие функции защиты природных и иных объектов, зеленые зоны.

3. Количественные и качественные характеристики проектируемого лесного участка

Количественные и качественные характеристики проектируемого лесного участка составляются на основании данных государственного лесного реестра Ковровского лесничества и необходимости натурного обследования.

Инв. № подл.	Подп. и дата	Взам. инв. №							Лист
			13301.ПМТ1 - Т						
Изм.	Кол.уч.	Лист	№ док	Подп.	Дата				

Таблица 1. Распределение земель

Общая площадь, га	в том числе									
	лесные земли					нелесные земли				
	занятые лесными и насаждениями - всего	в том числе покрытые лесными культурами	лесные питомники, плантации	не занятые лесными и насаждениями	итого	дороги	просеки	болота	другие	итого
1	2	3	4	5	6	7	8	9	10	11
0,8354	0,5048	-	-	-	-	-	-	-	0,3306	0,3306

Таблица 2. Характеристика насаждений проектируемого лесного участка

Участковое лесничество/ урочище (при наличии)	Номер квартала	Номер выдела	Состав насаждений или характеристика лесного участка при отсутствии насаждений	Площадь (га)/запас древесины при наличии (хуб. м)	в том числе по группам возраста древостоя (га/хуб. м)			
					Молодняки	средневозрастные	Приспевающие	спелые и перестойные
1	2	3	4	5	6	7	8	9
Ковровское	16	Ч20 ОЗУ	6С2Е2Б	0,3694/44	-	-	0,3694/ 44	-
		Ч28 ОЗУ	9С1Е+Б	0,0709/9	-	-	0,0709/ 9	-
		Ч29	Газопровод	0,3306/-	-	-	-	-
Клязьмогорское, урочище Тихие зори	133	Ч8	6Б4С	0,0159/3	-	0,0159/ 3	-	-
		Ч17	8С2Б	0,0486/2	-	0,0486/ 2	-	-
Итого				0,8354/58		0,0645/ 5	0,4403/ 53	-

Таблица 3. Средние таксационные показатели насаждений проектируемого лесного участка

Целевое назначение лесов	Хозяйство, преобладающая порода	Состав насаждений	Возраст	Бонитет	Полнота	Средний запас древесины (хуб. м/га)		
						средневозрастные	приспевающие	спелые и перестойные
1	2	3	4	5	6	7	8	9
Защитные леса	Хвойное, С	6С2Е2Б	89	2	0,5	78	120	

Взам. инв. №

Подп. и дата

Инв. № подл.

Изм.	Кол.уч.	Лист	№ док	Подп.	Дата
------	---------	------	-------	-------	------

13301.ПМТ1 - Т

Лист

9

Таблица 4. Виды и объемы использования лесов на проектируемом лесном участке

Целевое назначение лесов	Хозяйство (хвойное, твердолиственное, мягколиственное)	Площадь (га)	Единица измерения	Объемы использования лесов (изъятия лесных ресурсов)
1	2	3	4	5
Вид использования лесов: реконструкция линейного объекта Цель предоставления лесного участка: реконструкция линейного объекта «Пересечение коммуникаций ПАО «Газпром» проектируемой автомобильной дорогой по объекту: «Реконструкция автомобильной дороги «п. Им. Чкалово–Осиново–Плосково» в Ковровском районе Владимирской»				
Защитные леса	-	0,8354	га	-

4. Виды разрешенного использования лесов на проектируемом лесном участке

Лесохозяйственным регламентом Ковровского лесничества в квартале № 16 Ковровского участкового лесничества соответственно в проектируемом лесном участке установлены следующие виды разрешенного использования лесов:

- заготовка древесины;
- заготовка и сбор недревесных лесных ресурсов;
- заготовка пищевых лесных ресурсов и сбор лекарственных растений;
- осуществление научно-исследовательской деятельности, образовательной деятельности;
- осуществление рекреационной деятельности;
- выращивание лесных плодовых, ягодных, декоративных растений, лекарственных растений;
- выполнение работ по геологическому изучению недр;
- строительство и эксплуатация водохранилищ и иных искусственных водных объектов, а также гидротехнических сооружений, морских портов, морских терминалов, речных портов, причалов;
- строительство, реконструкция, эксплуатация линейных объектов;
- осуществление религиозной деятельности;
- изыскательские работы;
- выращивание посадочного материала лесных растений (саженцев, сеянцев).

Лесохозяйственным регламентом Ковровского лесничества в квартале № 133 Клязьмогородецкого участкового лесничества урочище Тихие зори соответственно в проектируемом лесном участке установлены следующие виды разрешенного использования лесов:

Взам. инв. №		Подп. и дата		Инв. № подл		13301.ПМТ1 - Т	Лист
							10
Изм.	Кол.уч.	Лист	№ док	Подп.	Дата		

- заготовка древесины;
- заготовка и сбор недревесных лесных ресурсов;
- заготовка пищевых лесных ресурсов и сбор лекарственных растений;
- ведение сельского хозяйства;
- осуществление научно-исследовательской деятельности, образовательной деятельности;
- осуществление рекреационной деятельности;
- выращивание лесных плодовых, ягодных, декоративных растений;
- выполнение работ по геологическому изучению недр;
- разработка месторождений полезных ископаемых
- строительство и эксплуатация водохранилищ и иных искусственных водных объектов, а также гидротехнических сооружений, морских портов, морских терминалов, речных портов, причалов;
- строительство, реконструкция, эксплуатация линейных объектов;
- осуществление религиозной деятельности;
- изыскательские работы;
- выращивание посадочного материала лесных растений (саженцев, сеянцев).

5. Сведения об обременениях проектируемого лесного участка

По данным государственного лесного реестра квартал № 133 части выделов 8, 17, Клязьмогородецкого участкового лесничества урочище Тихие зори имеет обременение по договору аренды № 89 от 27.04.2012 года,

(наименование документа, реквизиты)

вид использования лесов: заготовка древесины, сроком по 25.03.2050 года

(наименование вида использования лесов)

6. Сведения об ограничениях использования лесов

С учетом целевого назначения и правового режима лесов, установленного лесным законодательством Российской Федерации, лесохозяйственным регламентом Ковровского лесничества предусмотрены следующие ограничения в использовании

(наименование)

лесов:

лесопарковые зоны:

Инв. № подл.	Подп. и дата	Взам. инв. №					13301.ПМТ1 - Т	Лист
								11
Изм.	Кол.уч.	Лист	№ док	Подп.	Дата			

- проведение сплошных рубок, за исключением тех случаев, когда выборочные рубки не обеспечивают замену лесных насаждений, утрачивающих свои средообразующие, водоохранные, санитарно-гигиенические, оздоровительные и иные полезные функции, на лесные насаждения, обеспечивающие сохранение целевого назначения защитных лесов и выполняемых ими полезных функций (ч.4 ст.17 и ч.5.1 ст.21 Лесного кодекса РФ);
- использование токсичных химических препаратов для охраны и защиты лесов, в том числе в научных целях;
- осуществление видов деятельности в сфере охотничьего хозяйства; - ведение сельского хозяйства;
- создание лесных плантаций;
- разработка месторождений полезных ископаемых;
- размещение объектов капитального строительства, за исключением гидротехнических сооружений; - создание лесоперерабатывающей инфраструктуры.

В целях охраны лесопарковых зон допускается возведение ограждений на их территории.

Зеленые зоны:

- проведение сплошных рубок, за исключением тех случаев, когда выборочные рубки не обеспечивают замену лесных насаждений, утрачивающих свои средообразующие, водоохранные, санитарно-гигиенические, оздоровительные и иные полезные функции, на лесные насаждения, обеспечивающие сохранение целевого назначения защитных лесов и выполняемых ими полезных функций (ч.4 ст.17 и ч.5.1 ст.21 Лесного кодекса РФ).
- использование токсичных химических препаратов для охраны и защиты лесов, в том числе в научных целях;
- осуществление видов деятельности в сфере охотничьего хозяйства;
- ведение сельского хозяйства, за исключением сенокосения и пчеловодства, а также возведение изгородей в целях сенокосения и пчеловодства;
- создание лесных плантаций;
- разработка месторождений полезных ископаемых за исключением лесных участков, в отношении которых лицензии на пользование недрами получены до дня введения в действие Лесного кодекса РФ, на срок, не превышающий срока действия таких лицензий;

Инов. № подл.	Подп. и дата	Взам. инв. №

Изм.	Кол.уч.	Лист	№ док.	Подп.	Дата

13301.ПМТ1 - Т

Лист

12

- размещение объектов капитального строительства, за исключением гидротехнических сооружений, линий связи, линий электропередачи, подземных трубопроводов;
- создание лесоперерабатывающей инфраструктуры.

7. Сведения о наличии зданий, сооружений, объектов, связанных с созданием лесной инфраструктуры и объектов, не связанных с созданием лесной инфраструктуры на проектируемом лесном участке

Таблица 5

№ п/п	Участковое лесничество/урочище (при наличии)	Номер квартала	Номер выдела	Площадь объекта (га)	Наименование объекта
1	2	3	4	5	6
1	Ковровское	16	29	0,3306	Газопровод
Итого				0,3306	

8. Сведения о наличии на проектируемом лесном участке особо защитных участков лесов, особо охраняемых природных территорий, зон с особыми условиями использования территорий

Согласно данным государственного лесного реестра на проектируемом лесном участке существуют особо защитные участки лесов (ОЗУ), особо охраняемые природные территории (ООПТ), зоны с особыми условиями использования территорий.

Таблица 6

№ п/п	Наименование участкового лесничества/урочища (при наличии)	Номер квартала	Номер выдела	Виды ОЗУ, наименование ООПТ, виды зон с особыми условиями использования территории	Общая площадь, га
1	2	3	4	5	6
1	Ковровское	16	20	Участки лесов вокруг сельских населенных пунктов и садовых товариществ – другие особо защитные участки лесов	0,3694
2			28		0,0709
	Итого				0,4403

9. Проектирование вида использования лесов лесного участка

Согласно лесохозяйственного регламента Ковровского лесничества квартал 16 Ковровского участкового лесничества; квартал 133 Клязьмогородского участкового лесничества урочище Тихие зори в границах которых расположен проектируемый лесной участок, относится к зоне планируемого освоения лесов для реконструкции линейного объекта

(наименование вида использования лесов)

Инва. № подл.	Подп. и дата	Взам. инв. №							Лист
			13301.ПМТ1 - Т						13
Изм.	Кол.уч.	Лист	№ док	Подп.	Дата				

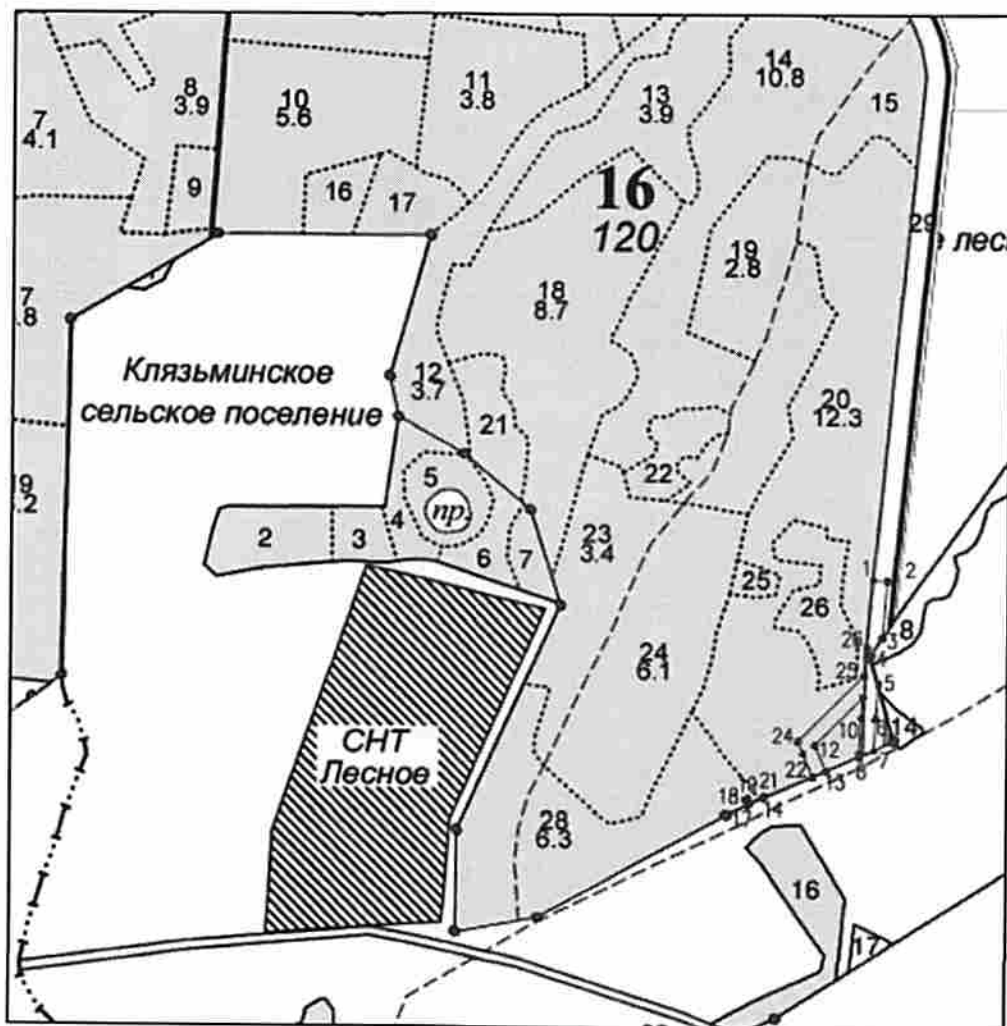
Субъект Российской Федерации
Муниципальное образование
Категория земель
Лесничество
Участковое лесничество
Вид использования лесов

Владимирская область
Клязьминское
Земли лесного фонда
Ковровское
Ковровское
Реконструкция линейного объекта

Цель предоставления лесного участка

«Пересечение коммуникаций ПАО «Газпром» проектируемой автомобильной дорогой по объекту: «Реконструкция автомобильной дороги «и. им. Чкалово – Осипово – Плосково» в Ковровском районе Владимирской области»

М 1:10000



Инов. № подл.	Подп. и дата	Взам. инв. №

Изм.	Кол.уч.	Лист	№ док	Подп.	Дата

13301.ПМТ1 - Т

Лист

14

Субъект Российской Федерации
Муниципальное образование
Категория земель
Лесничество
Участковое лесничество

Владимирская область
Клязьминское
Земли лесного фонда
Ковровское
Клязьмогородецкое, урочище Тихие зори

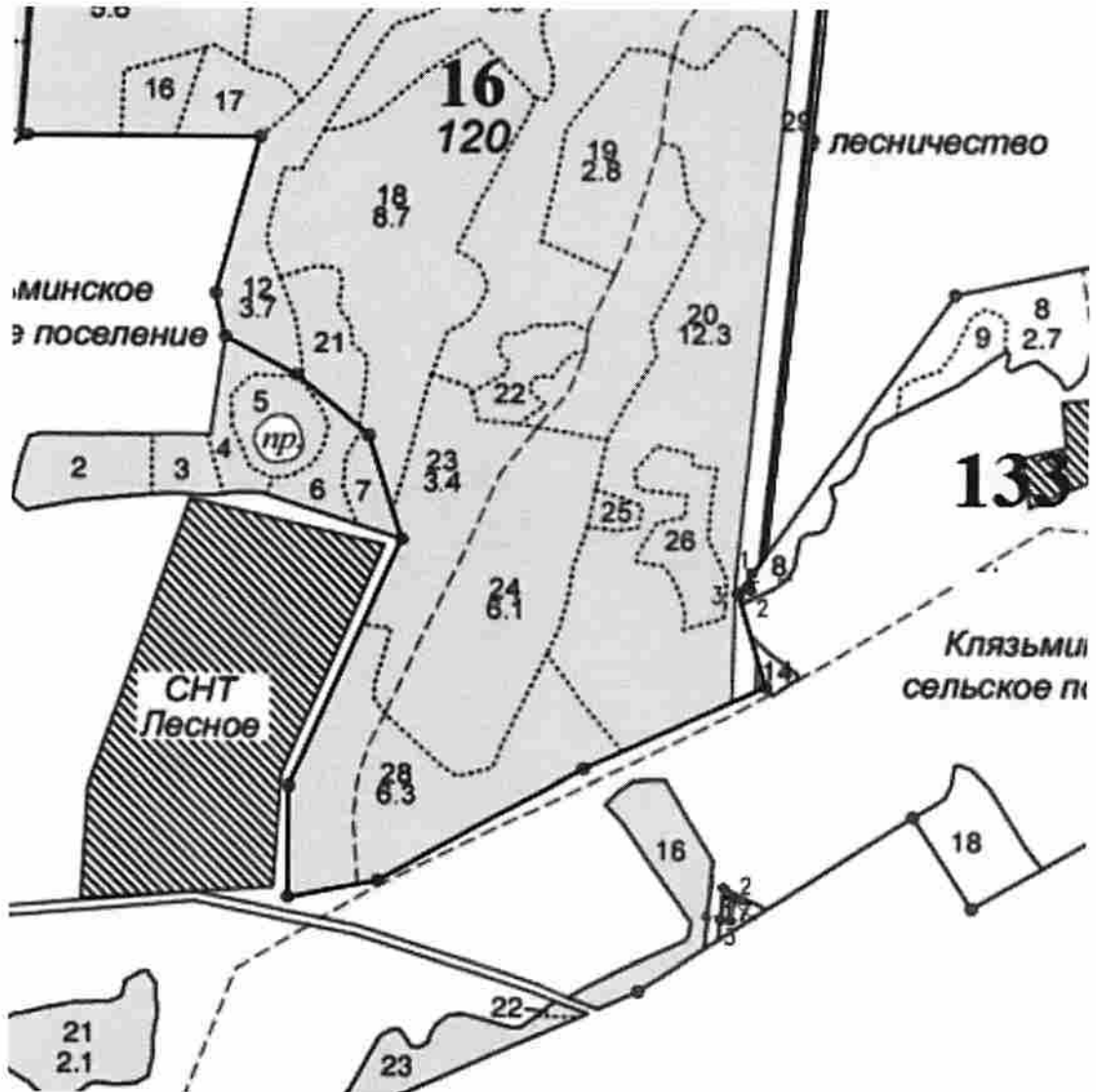
Вид использования лесов

Реконструкция линейного объекта

Цель предоставления лесного участка

«Пересечение коммуникаций ПАО «Газпром» проектируемой автомобильной дорогой по объекту: «Реконструкция автомобильной дороги «и. им. Чкалово – Осипово – Плосково» в Ковровском районе Владимирской области»

М 1:10000



Инв. № подл.	Подп. и дата	Взам. инв. №

Изм.	Кол.уч.	Лист	№ док	Подп.	Дата

13301.ПМТ1 - Т

Лист

15

В том числе: Кадастровый номер исходного земельного участка: 33:07:000271:86
 Условный номер исходного земельного участка (при наличии): 33-33-08/016/2009-

115

Планируемый срок использования части земельного (лесного) участка: 11 месяцев

1. Местоположение лесного участка

Наименование субъекта Российской Федерации: Владимирская область

Наименование района: Ковровский район

Муниципальное образование: Клязьминское

Лесничество: Ковровское

Участковое лесничество: Ковровское

лесной квартал № 16,

части лесотаксационных выделов 20, 28, 29

2. Использование проектируемой части земельного (лесного) участка:

Вид использования лесов в соответствии со статьей 25 Лесного кодекса РФ	Цель предоставления лесного участка в аренду
Строительство, реконструкция, эксплуатация линейных объектов	Реконструкция линейного объекта «Пересечение коммуникаций ПАО «Газпром» проектируемой автомобильной дорогой по объекту: «Реконструкция автомобильной дороги «и. им. Чкалово – Осипово – Плосково» в Ковровском районе Владимирской области»

3. Таксационное описание проектируемой части земельного (лесного) участка:

Наименование участкового лесничества. Целевое назначение лесов, категории защитных лесов,	№ лесных кварталов	№ Лесотаксационных выделов	Площадь, (га)	Состав лесных насаждений	Класс возраста /возраст лет	Бонитет	Полнота	Общий Запас древесины м. куб.
1	2	3	4	5	6	7	8	9
Ковровское Защитные леса: леса, выполняющие функции защиты природных и иных объектов, лесопарковые зоны	16	Ч20 ОЗУ	0,3694	6С2Е2Б	95	2	0,5	44
		Ч28 ОЗУ	0,0709	9С1Е+Б	85	1	0,6	9
		Ч29	0,3306	Газопровод	-	-	-	-
Итого			0,7709					53

Изм.	Кол.уч.	Лист	№ док	Подп.	Дата
------	---------	------	-------	-------	------

13301.ПМТ1 - Т

Лист

16

4. Наличие пресечений границ проектируемой части земельного (лесного) участка с:

Территориальная единица	Наличие пересечения
границы муниципального образования	-
границы населенного пункта	-
границы земельного участка, не отнесенного к землям лесного фонда	-
границы лесничества и лесопарков	-
границы иных частей испрашиваемого земельного участка	-
границы иных территориальных единиц	-
границы муниципального образования	-

Инв. № подл.	Подп. и дата	Взам. инв. №					13301.ПМТ1 - Т	Лист
								17
Изм.	Кол.уч.	Лист	№ док	Подп.	Дата			

**Схема расположения проектируемой части земельного (лесного)
участка**

Местоположение лесного участка

Наименование субъекта Российской Федерации: Владимирская область

Наименование района: Ковровский район

Муниципальное образование: Клязьминское

Лесничество: Ковровское

Участковое лесничество: Ковровское

лесной квартал № 16,

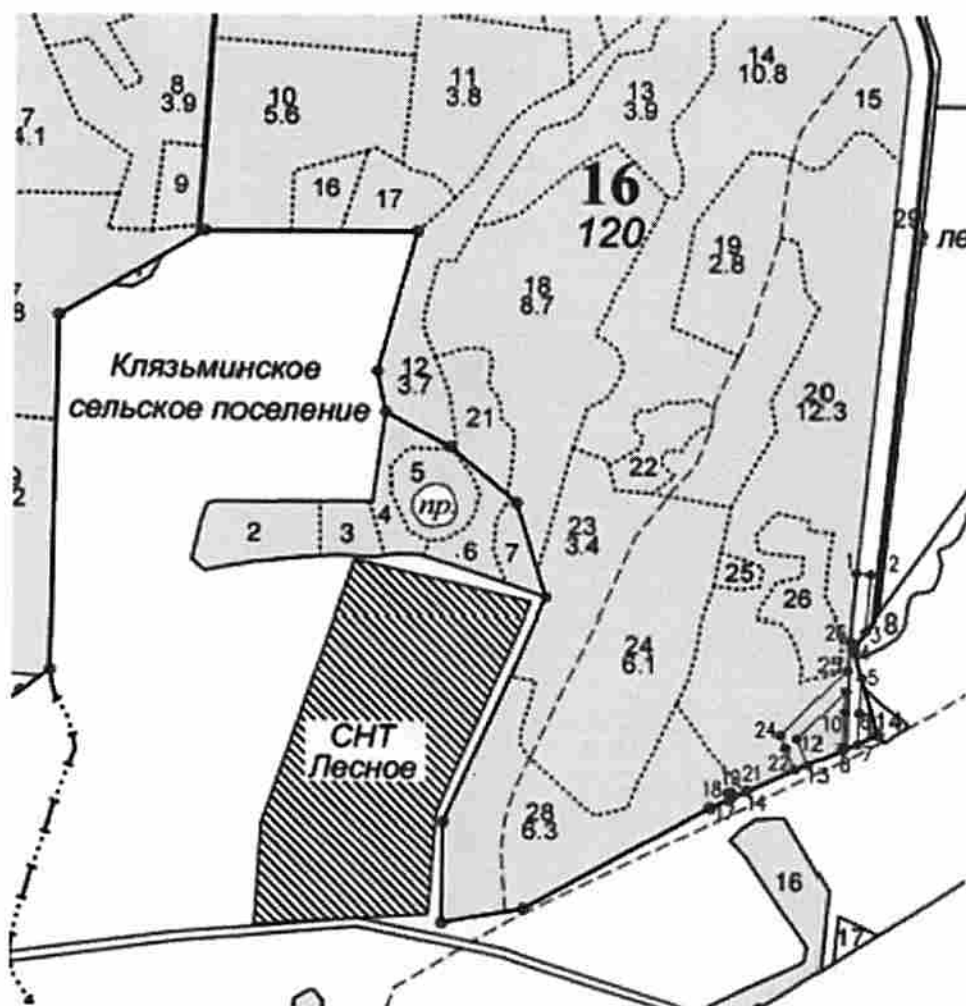
части лесотаксационных выделов 20, 28, 29.

Вид использования лесов: реконструкция линейного объекта

Цель предоставления лесного участка реконструкция линейного объекта
«Реконструкция автомобильной дороги» п.им. Чкалово-Осипово-Плосково»

Площадь: 0.7709 га

Масштаб: 1:10 000



Инов. № подл.	Подп. и дата	Взам. инв. №

Изм.	Кол.уч.	Лист	№ док	Подп.	Дата

13301.ПМТ1 - Т

Лист

18

В том числе: Кадастровый номер исходного земельного участка: 33:07:000000:417

(33:07:000267:18)

Условный номер исходного земельного участка (при наличии): -

Планируемый срок использования части земельного (лесного) участка: 11 месяцев

1. Местоположение лесного участка

Наименование субъекта Российской Федерации: Владимирская область

Наименование района: Ковровский район

Муниципальное образование: Клязьминское

Лесничество: Ковровское

Участковое лесничество: Клязьмогородецкое, урочище тихие зори

лесной квартал № 133,

части лесотаксационных выделов 8

2. Использование проектируемой части земельного (лесного) участка:

Вид использования лесов в соответствии со статьей 25 Лесного кодекса РФ	Цель предоставления лесного участка в аренду
Строительство, реконструкция, эксплуатация линейных объектов	Реконструкция линейного объекта «Пересечение коммуникаций ПАО «Газпром» проектируемой автомобильной дорогой по объекту: «Реконструкция автомобильной дороги «и. им. Чкалово – Осипово – Плосково» в Ковровском районе Владимирской области»

3. Таксационное описание проектируемой части земельного (лесного) участка:

Наименование участкового лесничества. Целевое назначение лесов, категории защитных лесов,	№ лесных кварталов	№ Лесотаксационных выделов	Площадь, (га)	Состав лесных насаждений	Класс возраста /возраст лет	Бонитет	Полнота	Общий Запас древесины м. куб.
1	2	3	4	5	6	7	8	9
Клязьмогородецкое, урочище Тихие зори Защитные леса: леса, выполняющие функции защиты природных и иных объектов, зеленые зоны	133	Ч8	0,0159	ББ4С	55	1	0,6	3
Итого			0,0159					3

Изм.	Кол.уч.	Лист	№ док	Подп.	Дата

13301.ПМТ1 - Т

Лист

19

4. Наличие пресечений границ проектируемой части земельного (лесного) участка с:

Территориальная единица	Наличие пересечения
границы муниципального образования	-
границы населенного пункта	-
границы земельного участка, не отнесенного к землям лесного фонда	-
границы лесничества и лесопарков	-
границы иных частей испрашиваемого земельного участка	-
границы иных территориальных единиц	-
границы муниципального образования	-

Инв. № подл.	Подп. и дата	Взам. инв. №

						13301.ПМТ1 - Т	Лист
Изм.	Кол.уч.	Лист	№ док	Подп.	Дата		20

Схема расположения проектируемой части земельного (лесного) участка

Местоположение лесного участка

Наименование субъекта Российской Федерации: Владимирская область

Наименование района: Ковровский район

Муниципальное образование: Клязьминское

Лесничество: Ковровское

Участковое лесничество: Клязьмогородешское, урочище Тихие зори
лесной квартал № 133.

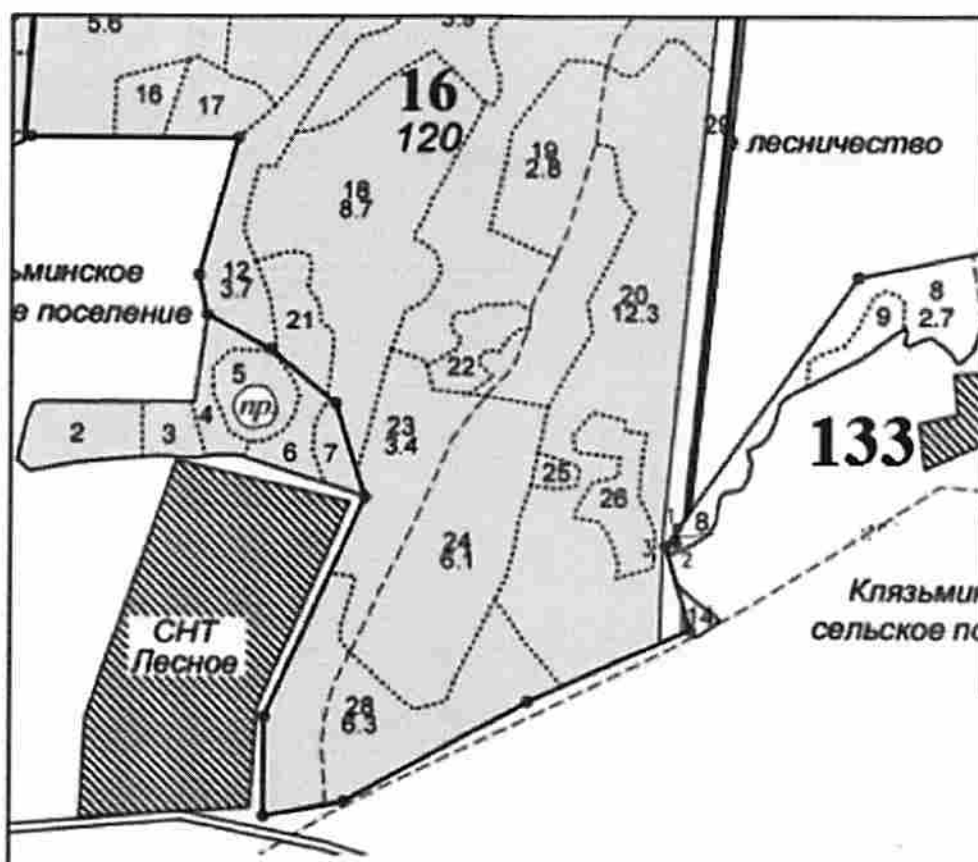
часть лесотаксационного выдела 8.

Вид использования лесов: реконструкция линейного объекта

Цель предоставления лесного участка реконструкция линейного объекта
«Реконструкция автомобильной дороги» п.им. Чкалово-Осипово-Плосково»

Площадь: 0,0159 га

Масштаб: 1:10 000



Изм.	Кол.уч.	Лист	№ док	Подп.	Дата
Изм.	Кол.уч.	Лист	№ док	Подп.	Дата

13301.ПМТ1 - Т

Лист

21

В том числе: Кадастровый номер исходного земельного участка: 33:07:000000:417
(33:07:000267:20)

Условный номер исходного земельного участка (при наличии): -

Планируемый срок использования части земельного (лесного) участка: 11 месяцев

1. Местоположение лесного участка

Наименование субъекта Российской Федерации: Владимирская область

Наименование района: Ковровский район

Муниципальное образование: Клязьминское

Лесничество: Ковровское

Участковое лесничество: Клязьмогородское, урочище Тихие зори

лесной квартал № 133,

часть лесотаксационного выдела 17.

2. Использование проектируемой части земельного (лесного) участка:

Вид использования лесов в соответствии со статьей 25 Лесного кодекса РФ	Цель предоставления лесного участка в аренду
Строительство, реконструкция, эксплуатация линейных объектов	Реконструкция линейного объекта «Пересечение коммуникаций ПАО «Газпром» проектируемой автомобильной дорогой по объекту: «Реконструкция автомобильной дороги «и. им. Чкалово – Осипово – Плосково» в Ковровском районе Владимирской области»

3. Таксационное описание проектируемой части земельного (лесного) участка:

Наименование участкового лесничества. Целевое назначение лесов, категории защитных лесов,	№ лесных кварталов	№ Лесотаксационных выделов	Площадь, (га)	Состав лесных насаждений	Класс возраста /возраст лет	Бонитет	Полнота	Общий Запас древесины м. куб.
1	2	3	4	5	6	7	8	9
Клязьмогородское, урочище Тихие зори Защитные леса: леса, выполняющие функции защиты природных и иных объектов, зеленые зоны	133	Ч17	0,0486	8С2Б	70	1	0,3	2
Итого			0,0486					2

Взам. инв. №	
Подп. и дата	
Инв. № подл.	

Изм.	Кол.уч.	Лист	№ док	Подп.	Дата	13301.ПМТ1 - Т	Лист
							22

4. Наличие пресечений границ проектируемой части земельного (лесного) участка с:

Территориальная единица	Наличие пересечения
границы муниципального образования	-
границы населенного пункта	-
границы земельного участка, не отнесенного к землям лесного фонда	-
границы лесничества и лесопарков	-
границы иных частей испрашиваемого земельного участка	-
границы иных территориальных единиц	-
границы муниципального образования	-

Взам. инв. №	
Подп. и дата	
Инв. № подл.	

Изм.	Кол.уч.	Лист	№ док	Подп.	Дата

13301.ПМТ1 - Т

Лист

23

Схема расположения проектируемой части земельного (лесного) участка

Местоположение лесного участка

Наименование субъекта Российской Федерации: Владимирская область

Наименование района: Ковровский район

Муниципальное образование: Клязьминское

Лесничество: Ковровское

Участковое лесничество: Клязьмогородецкое, урочище Тихие зори
лесной квартал № 133.

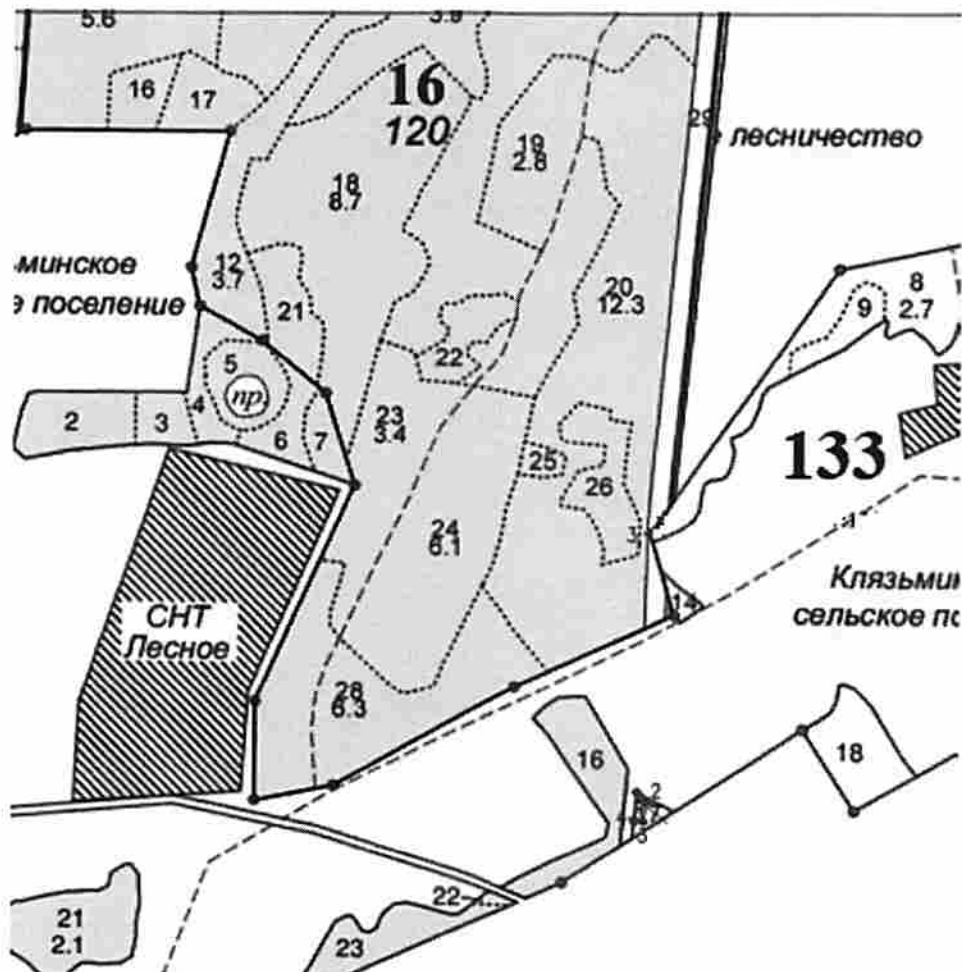
часть лесотаксационного выдела 17.

Вид использования лесов: реконструкция линейного объекта

Цель предоставления лесного участка реконструкция линейного объекта «Реконструкция автомобильной дороги» п.нм. Чкалово-Осипово-Плосково»

Площадь: 0,0486 га

Масштаб: 1:10 000



Инов. № подл.	Подп. и дата	Взам. инв. №

Изм.	Кол.уч.	Лист	№ док	Подп.	Дата

13301.ПМТ1 - Т

Лист

24

ООО «ПРОИНЖИНИРИНГ»

**ПЕРЕСЕЧЕНИЕ КОММУНИКАЦИЙ ПАО «ГАЗПРОМ» ПРОЕКТИРУЕМОЙ АВТОМОБИЛЬНОЙ ДОРОГОЙ ПО ОБЪЕКТУ:
«РЕКОНСТРУКЦИЯ АВТОМОБИЛЬНОЙ ДОРОГИ «П. ИМ. ЧКАЛОВО – ОСИПОВО – ПЛОСКОВО» В КОВРОВСКОМ РАЙОНЕ ВЛАДИМИРСКОЙ ОБЛАСТИ**

Проект планировки и межевания территории

**Основная часть проекта межевания территории
Том 6. Основная часть проекта межевания территории.
Чертежи межевания территории**

13301.ПМТ2

Содержание тома 6

Обозначение	Наименование	Примечание
13301.ПМТ2 – С	Содержание тома 6	2
13301.ПМТ2 – СД	Состав документации по планировке территории	3
13301.ПМТ2 – Г.1	Чертеж межевания территории	4

Согласовано

Взам. инв.

Подп. и дата

Инв. № подл.

Изм.	Кол.уч.	Лист	№ док	Подп.	Дата	13301.ПМТ2 – С			
Разраб.		Семенов		<i>Сев</i>	30.10.19	Содержание тома 6	Стадия	Лист	Листов
Пров.		Иванов		<i>ИИ</i>	30.10.19		ПМТ		1
							ООО «ПРОИНЖИНИРИНГ»		

Состав документации по планировке территории

Обозначение	Наименование	Примечание
Проект планировки территории		
13301.ППТ1	Том 1. Основная часть проекта планировки территории. Положение о размещении объекта трубопроводного транспорта	
13301.ППТ2	Том 2. Основная часть проекта планировки территории. Графическая часть	
13301.ППТ3	Том 3. Материалы по обоснованию проекта планировки территории. Пояснительная записка	
13301.ППТ4	Том 4. Материалы по обоснованию проекта планировки территории. Графическая часть	
Проект межевания территории		
13301.ПМТ1	Том 5. Основная часть проекта межевания территории. Текстовая часть	
13301.ПМТ2	Том 6. Основная часть проекта межевания территории. Чертежи межевания территории.	
13301.ПМТ3	Том 7. Материалы по обоснованию проекта межевания территории	

Согласовано

Взам. инв. №

Подп. и дата

Инв. № подл.

Изм.	Кол.уч.	Лист	№ док	Подп.	Дата
Разраб.		Семенов		<i>Семенов</i>	30.10.19
Пров.		Иванов		<i>Иванов</i>	30.10.19

13301.ПМТ2 – СД

Состав документации
по планировке территории

Стадия	Лист	Листов
ПМТ		1

ООО
«ПРОИНЖИНИРИНГ»

12	222701,0	281653,0
13	222701,0	281653,0
14	222701,0	281653,0
15	222701,0	281653,0
16	222701,0	281653,0
17	222701,0	281653,0
18	222701,0	281653,0
19	222701,0	281653,0
20	222701,0	281653,0
21	222701,0	281653,0
22	222701,0	281653,0
23	222701,0	281653,0
24	222701,0	281653,0
25	222701,0	281653,0
26	222701,0	281653,0

5	222701,0	281653,0
6	222701,0	281653,0
7	222701,0	281653,0
8	222701,0	281653,0
9	222701,0	281653,0
10	222701,0	281653,0
1	222701,0	281653,0

332700020107
Площадь: 281 кв.м

1	222701,0	281653,0
2	222701,0	281653,0
3	222701,0	281653,0
4	222701,0	281653,0
5	222701,0	281653,0
6	222701,0	281653,0
7	222701,0	281653,0
8	222701,0	281653,0
9	222701,0	281653,0
10	222701,0	281653,0
7	222701,0	281653,0

332700020110-01
Площадь: 669 кв.м

1	222701,0	281653,0
2	222701,0	281653,0
3	222701,0	281653,0
4	222701,0	281653,0
5	222701,0	281653,0
6	222701,0	281653,0
7	222701,0	281653,0
8	222701,0	281653,0
9	222701,0	281653,0
10	222701,0	281653,0
1	222701,0	281653,0

332700020111-01
Площадь: 774 кв.м

1	222701,0	281653,0
2	222701,0	281653,0
3	222701,0	281653,0
4	222701,0	281653,0
5	222701,0	281653,0
6	222701,0	281653,0
7	222701,0	281653,0
8	222701,0	281653,0
9	222701,0	281653,0
10	222701,0	281653,0
1	222701,0	281653,0

332700020112-01
Площадь: 786 кв.м

1	222701,0	281653,0
---	----------	----------

332700020103
Площадь: 272 кв.м

1	222701,0	281653,0
2	222701,0	281653,0
3	222701,0	281653,0
4	222701,0	281653,0
5	222701,0	281653,0
6	222701,0	281653,0
7	222701,0	281653,0
8	222701,0	281653,0
9	222701,0	281653,0
10	222701,0	281653,0
1	222701,0	281653,0

332700020104
Площадь: 11 кв.м

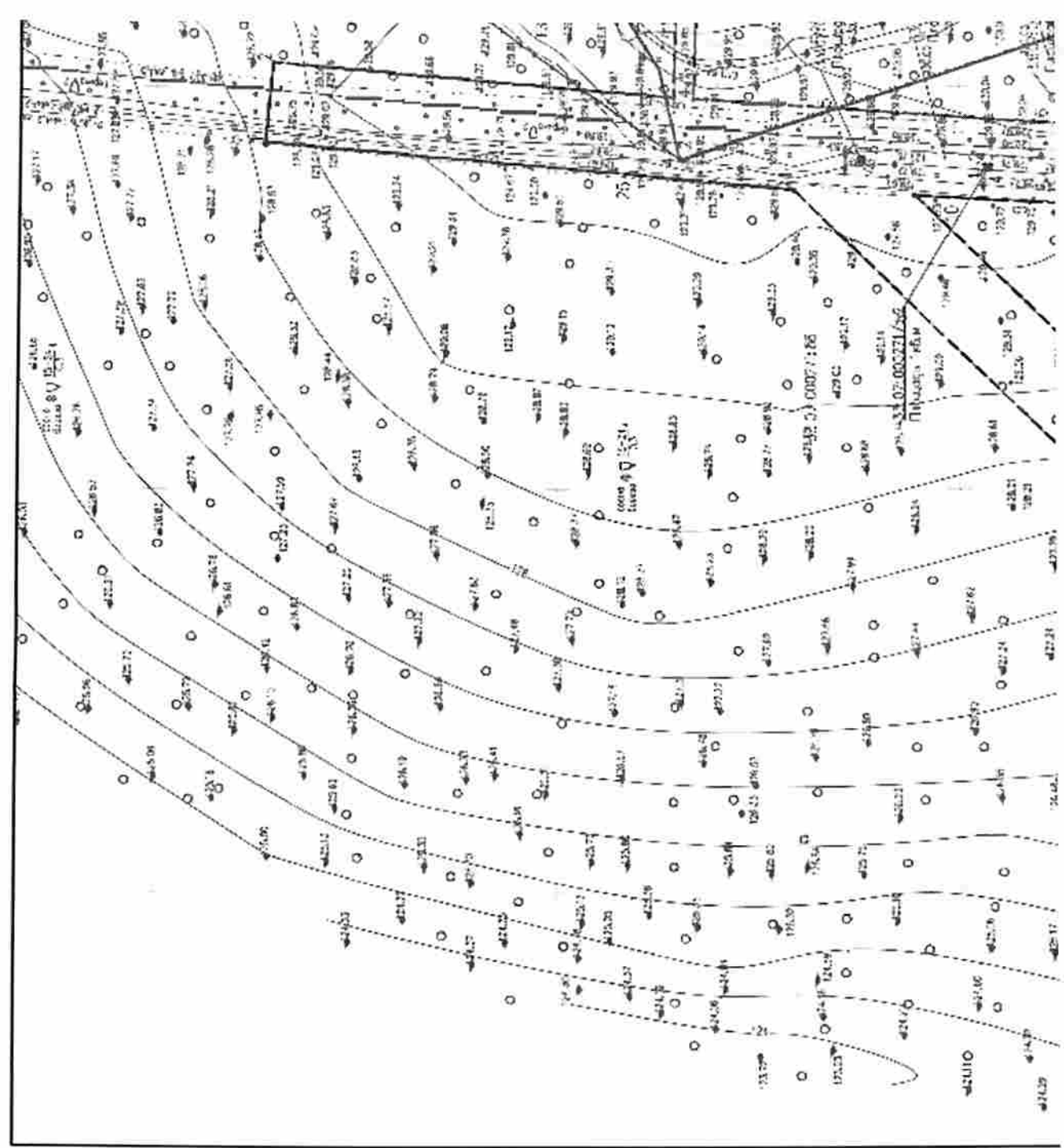
1	222701,0	281653,0
2	222701,0	281653,0
3	222701,0	281653,0
4	222701,0	281653,0
1	222701,0	281653,0

332700020105
Площадь: 242 кв.м

1	222701,0	281653,0
2	222701,0	281653,0
3	222701,0	281653,0
4	222701,0	281653,0
5	222701,0	281653,0
6	222701,0	281653,0
7	222701,0	281653,0
1	222701,0	281653,0

332700020106-01
Площадь: 45 кв.м

1	222701,0	281653,0
2	222701,0	281653,0
3	222701,0	281653,0



332700020108-01
Площадь: 426 кв.м

1	222701,0	281653,0
---	----------	----------

332700020109-01
Площадь: 1 кв.м

1	222701,0	281653,0
---	----------	----------

ДОГОВОР № 41/19

подряда на разработку проектной документации

г. Владимир

«12» декабря 2019 г.

Акционерное общество «Газпроектинжиниринг» (АО «Газпроектинжиниринг»), именуемое в дальнейшем **ЗАКАЗЧИК**, в лице Генерального директора Белого Сергея Николаевича, действующего на основании Устава, с одной стороны, и Общество с ограниченной ответственностью «ДиМакс - проект», именуемое в дальнейшем **ИСПОЛНИТЕЛЬ**, в лице Генерального директора Чичилова Максима Николаевича, действующего на основании Устава, с другой стороны (далее по тексту «Стороны»), заключили настоящий Договор о нижеследующем:

1. ПРЕДМЕТ ДОГОВОРА

1.1. По настоящему договору Заказчик поручает, а Исполнитель принимает на себя обязательство по разработке проектной документации по проектированию изменению границ лесопарковой зоны по объекту «Пересечение коммуникаций ПАО «Газпром» проектируемой автомобильной дорогой по объекту: «Реконструкция автомобильной дороги «п. им. Чкалово – Осипово – Плосково» в Ковровском районе Владимирской области» (далее – Проектная документация).

Выполненная в рамках настоящего Договора Проектная документация должна соответствовать требованиям нормативных документов и другим действующим нормативным актам Российской Федерации в части постановлению Правительства от 14.12.2009 № 1007 «Об утверждении Положения об определении функциональных зон в лесопарковых зонах, площади и границ лесопарковых зон, зеленых зон», а также Технического задания (Приложение №1), утвержденному в установленном порядке и являющемуся неотъемлемой частью настоящего Договора.

1.2. ИСПОЛНИТЕЛЬ ведет сопровождение Проектной документации при согласовании с органом местного самоуправления городского, сельского поселения, городского округа, в границах которых устанавливаются лесопарковые зоны, а также при согласовании в Федеральном агентстве лесного хозяйства.

1.3. Результатом выполненных работ, указанных в разделе 1.1, является Проектная документация, утвержденная уполномоченным органом государственной власти субъекта Российской Федерации.

1.4. Проектная документация разрабатывается на основании:

- Технического задания (Приложение №1);
- Исходно-разрешительной документации – далее ИРД (Приложение №2);


ЗАКАЗЧИК подготавливает и передает ИСПОЛНИТЕЛЮ документы, указанные в Перечне исходно-разрешительной документации (Приложение №2).

ИСПОЛНИТЕЛЬ разрабатывает и передает на утверждение ЗАКАЗЧИКУ Техническое задание (Приложение №1), которое должно быть утверждено ЗАКАЗЧИКОМ и возвращено ИСПОЛНИТЕЛЮ в течении **3 (трех) рабочих дней** после его получения.

При невозвращении ЗАКАЗЧИКОМ в адрес ИСПОЛНИТЕЛЯ утвержденного Технического задания (Приложение №1) и не представления обоснованного отказа от его утверждения Техническое задание считается утвержденным ЗАКАЗЧИКОМ.

1.5. ИСПОЛНИТЕЛЬ передает ЗАКАЗЧИКУ выполненную и надлежаще оформленную Работу в количестве **2 (двух)** экземпляров на бумажном носителе и **1 (одного)** экземпляра на электронном носителе в порядке и на условиях настоящего Договора.

 /С.Н. Белый/

 /М.Н. Чичилов/

АО «Газпроектинжиниринг»
ОКЗ и ДР
Шелякина Т.В.

2. ПРАВА И ОБЯЗАННОСТИ СТОРОН

2.1. ЗАКАЗЧИК обязуется:

2.1.1. Своевременно производить приемку и оплату выполненной в соответствии с настоящим Договором Работы.

2.1.2. Обеспечить ИСПОЛНИТЕЛЯ документами и информацией, необходимыми для выполнения Работ по Договору, а также нести ответственность за их полноту и достоверность.

2.1.3. ЗАКАЗЧИК обязуется нести ответственность за предоставленную исходно-разрешительную документацию.

2.1.4. В сроки, установленные Договором, производить рассмотрения, согласования, утверждения и приемку представляемых ИСПОЛНИТЕЛЕМ материалов и документов, касающихся предмета настоящего Договора;

2.1.5. Оказывать содействие Исполнителю в выполнении настоящего договора в виде предоставления дополнительных документов и исходных данных по запросу Исполнителя, представленного в письменном виде. При этом Заказчик осознает, что срок разработки Исполнителем Проектная документация, предусмотренный настоящим договором, приостанавливается до предоставления Заказчиком запрошенных документов и исходных данных.

2.1.6. При необходимости переработки или корректировки Проектной документации по своей инициативе совместно с ИСПОЛНИТЕЛЕМ определить объем, стоимость указанных Работ и установить сроки их выполнения и оплаты в соответствующем Дополнительном соглашении.

2.1.7. Оказывать содействие ИСПОЛНИТЕЛЮ в выполнении Работы в объеме и на условиях, предусмотренных Договором.

2.1.8. Использовать выполненную по Договору Проектную документацию только на цели, предусмотренные Договором.

2.1.9. Исполнять иные обязанности, предусмотренные ст. 762 ГК РФ.

2.2. ИСПОЛНИТЕЛЬ обязуется:

2.2.1. Исполнять принятые на себя обязательства в соответствии с условиями настоящего Договора, Техническим заданием (Приложение №1), исходно-разрешительными документами (Приложение №2).

2.2.2. В течение 5 (пяти) рабочих дней со дня получения каждого исходного или разрешительного документа письменно информировать ЗАКАЗЧИКА при наличии несоответствий требованиям или условий данного документа принятым СТОРОНАМИ и разрабатываемым ИСПОЛНИТЕЛЕМ проектным решениям. При наличии таких несоответствий документ считается не переданным ЗАКАЗЧИКОМ с наступлением последствий в соответствии с условиями Договора.

2.2.3. Передать ЗАКАЗЧИКУ готовую Работу в соответствии с условиями Договора.

2.2.4. Вносить исправления и дополнять Работу по письменным обоснованным замечаниям ЗАКАЗЧИКА за свой счет, если ошибки допущены по вине ИСПОЛНИТЕЛЯ, а замечания ЗАКАЗЧИКА не противоречат условиям Договора. Сроки для внесения изменений и дополнений, оговоренных в настоящем пункте, устанавливаются СТОРОНАМИ для каждого конкретного случая отдельно в зависимости от объема и характера исправлений и дополнений. В случае если указания ЗАКАЗЧИКА выходят за рамки предмета Договора, СТОРОНЫ подписывают Дополнительное соглашение к настоящему Договору, в котором определяется объем требуемых дополнительных Работ, сроки выполнения и условия оплаты;

2.2.5. В случае недостаточности документов и исходных данных, необходимых для разработки Проектной документации, запросить у Заказчика недостающие документы и необходимую информацию. Срок разработки проекта, предусмотренный настоящим договором,

/С.Н. Бельй/

/М.Н. Чичилов/

приостанавливается до момента представления Заказчиком запрошенных документов и (или) информации;

2.2.6. По окончании Работ в соответствии с условиями Договора передать ЗАКАЗЧИКУ на рассмотрение результат Работы, а также Акт сдачи-приемки выполненных работ.

2.2.7. В сроки, дополнительно определяемые СТОРОНАМИ, за собственный счет устранять недоделки и дополнять Проектную документацию по замечаниям согласующих организаций, если последние являются следствием ошибки или недоделки ИСПОЛНИТЕЛЯ.

2.2.8. Вносить исправления по замечаниям ЗАКАЗЧИКА за свой счет, если ошибки допущены по вине ИСПОЛНИТЕЛЯ.

2.2.9. Не передавать документацию, выполненную по Договору, третьим лицам без согласования с ЗАКАЗЧИКОМ.

2.2.10. Информировать ЗАКАЗЧИКА по его письменному запросу о состоянии дел по выполнению настоящего Договора.

2.2.11. В письменном виде своевременно информировать ЗАКАЗЧИКА об обстоятельствах, мешающих ИСПОЛНИТЕЛЮ выполнять принятые на себя договорные обязательства.

2.2.12. Нести другие обязанности, предусмотренные ст. 760 ГК РФ.

3. СТОИМОСТЬ РАБОТ И ПОРЯДОК РАСЧЕТОВ

3.1. Стоимость Работ по настоящему Договору, составляет **70 000,00 (семьдесят тысяч)** рублей, НДС не облагается.

3.2. Указанная в п. 3.1. стоимость Работы подлежит уточнению при:

- увеличении по согласованию СТОРОН фактических объемов Работы, выполняемой ИСПОЛНИТЕЛЕМ по Договору;

- изменении ЗАКАЗЧИКОМ Технического задания (Приложение №1);

3.3. В стоимость Работ не включены расходы по изготовлению дополнительных (сверх оговоренных в п. 1.3.) экземпляров Проектной документации. Оплата этих расходов производится ЗАКАЗЧИКОМ по фактическим затратам по предъявлении накладной и счета.

3.4. Оплата по Договору производится в следующем порядке:

3.5. В течение 15-ти рабочих дней с момента подписания Акта сдачи-приемки выполненных работ, ЗАКАЗЧИК обязуется выплатить 100% от суммы, указанной в п. 3.1 настоящего договора.

3.6. Датой оплаты считается дата выплаты (безналичный расчет) денежных средств за услуги ИСПОЛНИТЕЛЯ по разработке проекта освоения лесов в соответствии с условиями настоящего Договора.

4. СРОКИ, ПОРЯДОК СДАЧИ И ПРИЕМКИ РАБОТЫ


4.1.1. Срок выполнения Работы составляет **90 (девяносто)** календарных дней. ИСПОЛНИТЕЛЬ приступает к Работе с момента подписания настоящего договора и приложений к нему.

4.1.2. В сроки выполнения работ по настоящему Договору не входит время, необходимое для проведения государственной экспертизы и получения исходных данных от Заказчика.

4.2. В случае несоблюдения ЗАКАЗЧИКОМ установленных сроков:

- выдачи утвержденного Технического задания (Приложение №1);
- выдачи ИРД (Приложение №2);
- приемки Работ (своевременного подписания Акта сдачи-приемки или предоставления мотивированного возражения на его подписание);

сроки начала и окончания Работы по Договору переносятся ИСПОЛНИТЕЛЕМ в одностороннем порядке на период задержки исполнения ЗАКАЗЧИКОМ обязательств по

 /С.Н. Бельй/

 /М.Н. Чичилов/

Договору с письменным уведомлением ЗАКАЗЧИКА о причинах и сроках пролонгации Договора с правом применения условий п. 5.4. Договора;

4.3. Стороны определили, что сроки выполнения работ, предусмотренные п. 4.1. настоящего договора, приостанавливаются до момента предоставления Исполнителю дополнительных документов и (или) информации, в соответствии с п. 2.1.5., 2.2.5. настоящего договора.

4.4. Готовность Работы фиксируется следующим образом: в сроки, оговоренные настоящим Договором, ИСПОЛНИТЕЛЬ передает на рассмотрение уполномоченному представителю ЗАКАЗЧИКА по Накладной Акт сдачи-приемки выполненных работ с приложением 2 (двух) комплектов на бумажном носителе и 1 (одного) экземпляра на электронном носителе Проектной документации. Один экземпляр Накладной подписывается ЗАКАЗЧИКОМ или его представителем, скрепляется печатью (можно для документов) и передается ИСПОЛНИТЕЛЮ в момент передачи Работы.

4.5. Приемка Работы подтверждается подписанием ЗАКАЗЧИКОМ Акта сдачи-приемки в следующем порядке:

4.5.1. Рассмотрение предъявленных ИСПОЛНИТЕЛЕМ результатов Работ ЗАКАЗЧИКОМ осуществляется в течение 5 (пяти) рабочих дней с момента получения комплекта Работ.

4.5.2. В вышеназванный срок ЗАКАЗЧИК обязан подписать Акт сдачи-приемки выполненных работ и один экземпляр направить в адрес ИСПОЛНИТЕЛЯ или предоставить ему мотивированный отказ от приемки Работ.

4.5.3. В случае отказа ЗАКАЗЧИКА от приемки Работы, Сторонами в течение 2-х рабочих дней с момента получения ИСПОЛНИТЕЛЕМ мотивированного отказа составляется Акт с перечнем недостатков, необходимых доработок и сроков их выполнения. Для выполнения доработок и исправлений имеющихся недостатков Стороны устанавливают срок для каждого конкретного случая, в зависимости от объема и характера доработок и исправлений.

4.5.4. В течение 3-х рабочих дней после получения подписанного Акта сдачи-приемки ИСПОЛНИТЕЛЬ предоставляет ЗАКАЗЧИКУ оставшиеся комплекты Работы в соответствии с требованиями п. 1.3. настоящего Договора.

4.5.5. По истечении указанного в п. 4.5.1. срока, при отсутствии мотивированного отказа Работа считается принятой ЗАКАЗЧИКОМ и подлежащей оплате на основании одностороннего Акта сдачи-приемки в соответствии с условиями раздела 3 настоящего Договора.

4.6. Основанием для отказа в приемке Работы является несоответствие Работы, требованиям и условиям Договора.

5. ОТВЕТСТВЕННОСТЬ СТОРОН


5.1. За нарушение принятых по Договору обязательств, Стороны несут ответственность в соответствии с законодательством РФ.

5.2. ИСПОЛНИТЕЛЬ не несет ответственность за невыполнение обязательств по настоящему Договору, если оно вызвано действием или бездействием ЗАКАЗЧИКА, повлекшим невыполнение им собственных обязательств по настоящему Договору перед ИСПОЛНИТЕЛЕМ.

5.3. При нарушении ЗАКАЗЧИКОМ сроков оплаты Работы он уплачивает ИСПОЛНИТЕЛЮ пени в размере 0,5 % от суммы долга за каждый день просрочки платежа, но не более 10 % от суммы долга.

5.4. В случае задержки предоставления исходной и разрешительной документации, согласно Перечню, согласованному в (Приложение № 2) к настоящему Договору, более чем на 14 (четырнадцать) рабочих дней ИСПОЛНИТЕЛЬ вправе приостановить выполнение РАБОТ до подписания соответствующего Соглашения о дальнейших условиях и сроках выполнения Работ.

 /С.Н. Белый/

 /М.Н. Чичилов/

5.5. При нарушении Исполнителем сроков сдачи Работ по вине ИСПОЛНИТЕЛЯ, установленных настоящим Договором, ЗАКАЗЧИК вправе потребовать от ИСПОЛНИТЕЛЯ уменьшения стоимости работ, указанной в п. 3.1. настоящего договора из расчета 0,5 % от стоимости работ за каждый день просрочки, но не более 10 % от полной стоимости работ.

Выплата неустоек не освобождает Стороны от исполнения обязательств в натуре.

5.6. Стороны могут быть освобождены от ответственности в случае обстоятельств непреодолимой силы и в других случаях, возникших независимо от воли Сторон, если от стороны нельзя было ожидать принятия этих обстоятельств в расчет при заключении Договора, либо избежание или преодоление этих обстоятельств или последствий.

Случаями непреодолимой силы считаются, в частности, следующие события: наводнение, землетрясение, пожар и иные стихийные бедствия, война, военные действия, акты органов власти и управления, влияющие на исполнение обязательств.

Доказательством наличия вышеуказанных обстоятельств и их продолжительности являются справки, выданные уполномоченными организациями в соответствии с действующим законодательством РФ. Пострадавшая от действия непреодолимой силы сторона должна немедленно известить другую сторону телеграммой или письмом, в т.ч. электронной почтой или факсом о типе и возможной продолжительности непреодолимой силы, а также о других обстоятельствах, препятствующих исполнению договорных обязательств. Если о наступлении вышеупомянутых обстоятельствах не будет сообщено своевременно, то пострадавшая от непреодолимой силы сторона не вправе на нее ссылаться, кроме того случая, когда обстоятельство непреодолимой силы препятствует направлению такого сообщения в срок.

5.7. В период действия непреодолимой силы и других обстоятельств, освобождающих от ответственности, обязательства сторон приостанавливаются. Если обстоятельства по смыслу данной статьи длятся более 60 (шестидесяти) календарных дней, Стороны должны решить судьбу данного Договора.

Если договоренность не будет достигнута, то пострадавшая от действий непреодолимой силы сторона вправе расторгнуть Договор в одностороннем порядке после письменного извещения (письмом, телеграммой, факсом, электронной почтой) об этом другой стороны за 10 (десять) календарных дней до расторжения.

При этом ИСПОЛНИТЕЛЬ обязан в этот же срок все ранее полученные им и не подтвержденные выполнением Работы платежи возвратить ЗАКАЗЧИКУ.

6. ВЗАИМООТНОШЕНИЯ СТОРОН ПОРЯДОК ИЗМЕНЕНИЯ И РАСТОРЖЕНИЯ ДОГОВОРА

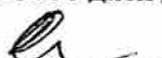
6.1. Все изменения и дополнения по настоящему Договору оформляются Дополнительным соглашением в соответствии с действующим законодательством Российской Федерации, если иное не вытекает из условий Договора.


6.2. Стороны по своему усмотрению и по обоюдному согласию вправе изменить или расторгнуть Договор. Изменение условий Договора и его расторжение производятся в письменной форме в виде Дополнительного Соглашения или Соглашения, подписываемого Сторонами или их уполномоченными представителями.

6.3. По требованию ЗАКАЗЧИКА Договор может быть досрочно расторгнут в одностороннем порядке в случае, когда ИСПОЛНИТЕЛЬ существенно нарушил условия Договора о своевременной сдаче Работы (более 1-го месяца) по своей вине.

6.4. По требованию ИСПОЛНИТЕЛЯ Договор может быть досрочно расторгнут в одностороннем порядке в случаях, когда ЗАКАЗЧИК не передал исходно-разрешительную документацию (задержка более чем на 2 месяца).

В этих случаях ИСПОЛНИТЕЛЬ/ЗАКАЗЧИК письменно предупреждает сторону, о таких нарушениях с просьбой их устранения в разумный срок или информирует о расторжении Договора за 30 дней до его расторжения.

 /С.Н. Белый/

 /М.Н. Чичилов/

АО «Газпроектинжиниринг»
ОКЗ и ДР
Шелякина Т.В.

6.5. В случае прекращения Работы или ее приостановки по Договору (по инициативе ЗАКАЗЧИКА, по соглашению сторон, по иным условиям, предусмотренным настоящим Договором и действующим законодательством) ЗАКАЗЧИК обязан принять от ИСПОЛНИТЕЛЯ по Акту сдачи-приемки Работу в объеме в котором она выполнена на момент прекращения Договора и оплатить ее стоимость, определенную ИСПОЛНИТЕЛЕМ, исходя из объема фактически выполненной Работы, условий и цены настоящего Договора, произведенных ЗАКАЗЧИКОМ авансовых платежей. Оплата ЗАКАЗЧИКОМ и передача ИСПОЛНИТЕЛЕМ незавершенных Работ производится в порядке, установленном настоящим Договором. Незавершенные работы передаются ИСПОЛНИТЕЛЕМ в 1-ом экземпляре на бумажном носителе.

6.6. Настоящий Договор составлен в двух экземплярах, имеющих одинаковую юридическую силу, по одному для каждой Стороны.

6.7. Все уведомления, сообщения, претензии, направляемые одной из Сторон в связи с настоящим Договором, должны быть совершены в письменной форме и будут считаться переданными надлежащим образом, если они:

- направлены по факсимильной связи;
- доставлены курьером;
- посланы заказным письмом с уведомлением о вручении.

Все уведомления, приложения, дополнения, связанные с изменением, дополнением, расторжением настоящего договора должны быть совершены в письменной форме и будут считаться переданными надлежащим образом путем направления заказным письмом с уведомлением, или вручения уполномоченным представителям сторон лично (курьерская и иная доставка).

Решения, принятые на совместных совещаниях и отраженные в соответствующих Протоколах, подписанных Сторонами, являются обязательными для исполнения Сторонами. Принятые по итогам совещаний решения, выходящие за рамки договорных обязательств, подлежат последующему оформлению в виде соответствующих Дополнительных соглашений.

6.8. Стороны принимают меры к непосредственному урегулированию споров, возникающих при исполнении, изменении или расторжении Договора, путем проведения непосредственных переговоров полномочных представителей Сторон.

6.9. При ведении переговоров путем переписки по условиям Договора (в т.ч. претензионной), а также для решения поставленных вопросов в рамках выполнения обязательств по Договору, согласования условий приложений и соглашений к Договору, Стороны устанавливают срок для их рассмотрения не более 5-и (пяти) рабочих дней.

7. ОСОБЫЕ УСЛОВИЯ


7.1. Право использования Проектной документации, разработанной по настоящему Договору, ЗАКАЗЧИК получает только после проведения полных расчетов с ИСПОЛНИТЕЛЕМ.

7.2. Авторские права на разработанную по Договору Проектную документацию принадлежат ИСПОЛНИТЕЛЮ.

7.3. ИСПОЛНИТЕЛЬ должен быть указан полностью в любых предпринимаемых ЗАКАЗЧИКОМ публикациях, печатных изданиях, фотоматериалах по объекту, отраженному в предмете настоящего Договора.

7.4. Все переговоры и переписка, коммерческие оферты, предшествующие подписанию настоящего Договора, считаются недействительными в случае их расхождения с Договором.

7.5. Если одна из статей настоящего Договора становится недействительной, это не может служить основанием для приостановления действия остальных статей. В этом случае СТОРОНЫ настоящего Договора обязаны оперативно договориться о внесении в текст Договора новых положений взамен недействительных.

 /С.Н. Белый/

 /М.Н. Чичилов/

АО «Газпроектинжиниринг»
ОКЗ и ДР
Шелякина Т.В.

7.6. СТОРОНЫ подтверждают и гарантируют то, что они являются надлежаще учрежденными и действующими юридическими лицами.

7.7. СТОРОНЫ подтверждают и гарантируют то, что Договор подписан уполномоченными представителями СТОРОН и заключение настоящего Договора и выполнение его условий не противоречит положениям учредительных документов СТОРОН, внутренних документов Общества, не нарушает каких-либо постановлений и/или других нормативных документов органов власти и законодательства.

7.8. Обо всех изменениях в платежных и почтовых реквизитах, реквизитах электронной почты, изменении юридического адреса Стороны обязаны немедленно извещать друг друга. Действия, совершенные по старым адресам и счетам, совершенные до поступления уведомлений об их изменениях, засчитываются в исполнение обязательств надлежащим образом.

8. ПРИЛОЖЕНИЯ

Неотъемлемой частью настоящего Договора являются следующие приложения:

1. Техническое задание (Приложение №1);
2. Перечень исходно-разрешительной документации (Приложение №2);

9. АДРЕСА И РЕКВИЗИТЫ СТОРОН

ИСПОЛНИТЕЛЬ:

АО «Газпроектинжиниринг»

Юридический адрес: 394007, г. Воронеж,

Ленинский проспект, 119

Почтовый адрес: 394007, г. Воронеж, Ленинский

проспект, 119

ИНН: 3661001457

КПП: 366101001

Р/с: 40702810300490010043

в Филиал «Газпромбанк» (Акционерное

общество) «Центрально-Черноземный»

БИК: 042007800

К/сч. 30101810220070000800

ИСПОЛНИТЕЛЬ: ООО «ДиМакс - проект»

Юридический адрес: 600017 г. Владимир, ул.

Луначарского, д.26

Почтовый адрес: 600017 г. Владимир, ул.

Луначарского, д.26

Тел/факс: 8(920)628-51-57

ИНН: 3328488730

КПП: 332801001

Р/счет: 40702810702000027614

Ярославский филиал ПАО "Промсвязьбанк"

г.Ярославль

БИК: 047888760

К/сч. банка: 30101810300000000760

С ПРОТОКОЛОМ РАЗНОГЛАСИЙ

10. ПОДПИСИ СТОРОН

Генеральный директор

АО «Газпроектинжиниринг»



/С.Н. Белый/

Ганин Д.Г.

по Доверенности № 155

от 05 июня 2019 г.

Генеральный директор

ООО «ДиМакс - проект»



/М.Н. Чичилов/



УТВЕРЖДАЮ

Д.Т. Гамсен

2019г.

Техническое задание

на выполнение работ по подготовке проектной документации по проектированию (изменению) границ лесопарковых зон защитных лесов земель лесного фонда Ковровское лесничество Владимирской области

I. Основание

Лесной кодекс Российской Федерации, Земельный кодекс Российской Федерации, Федеральный закон от 13.07.2015 № 218-ФЗ «О государственной регистрации недвижимости», Федеральный закон от 21.12.2004 № 172-ФЗ «О переводе земель или земельных участков из одной категории в другую», Положение об определении функциональных зон в лесопарковых зонах, площади и границ лесопарковых зон, зеленых зон, утвержденное Постановлением Правительства Российской Федерации от 14.12.2009 №1007, Лесоустроительная инструкция, утвержденная приказом Минприроды России от 29.03.2018 № 122.

II. Цель работ

Исключение из границ лесопарковых зон лесного участка с целью строительства объекта «Пересечение коммуникаций ПАО «Газпром» проектируемой автомобильной дорогой по объекту «Реконструкция автомобильной дороги «п. им. Чкалова – Осипово – Плосково» в Ковровском районе Владимирской области».

Включение в границы лесопарковых зон лесных участков, площадь которых не меньше площади исключаемых лесных участков и которые расположены на территории Владимирского лесничества либо на территории ближайших участков лесничеств.

III. Состав работ

1. Полевые работы: определение характерных точек границ, исключаемых из лесопарковых зон лесных участков в местной системе координат МСК-33, таксация лесов глазомерно-измерительным способом с ландшафтной оценкой территории, определение характерных точек границ, лесных участков включаемых в границы лесопарковых зон в местной системе координат МСК-33, таксация лесов глазомерно-измерительным способом с ландшафтной оценкой территории.

2. Камеральные работы: разработка документации по проектированию (изменению) границ лесопарковых зон, подготовка обоснования исключения лесных участков из границ лесопарковых зон.

3. Проектная документация до ее представления Подрядчиком Заказчику подлежит согласованию с органом местного самоуправления городского, сельского поселения, городского округа, в границах которых устанавливаются зеленые зоны или лесопарковые зоны.

4. Проектная документация подлежит согласованию с Федеральным агентством лесного хозяйства в случае, если установление границ лесопарковой зоны или зеленой

зоны приводит к изменению границ иных категорий защитных лесов, эксплуатационных лесов и резервных лесов.

67

5. По итогам выполненных работ Подрядчик передает Заказчику документацию по проектированию (изменению) границ лесопарковых зон защитных лесов земель лесного фонда Ковровского лесничества Владимирской области (на электронном носителе – в 1 экземпляре и на бумажном носителе – в 2 экземплярах), включая текстовые и графические материалы, содержащие в том числе:

- сведения о границах населенных пунктов и муниципальных образований, на территории которых проектируются лесопарковые зоны и (или) зеленые зоны;
- сведения из государственного лесного реестра о правах пользования лесными участками, включаемыми в границы лесопарковой зоны и (или) зеленой зоны;
- сведения из государственного лесного реестра о правах пользования лесными участками, включаемыми в границы лесопарковой зоны;
- карты (схемы) лесопарковой зоны и (или) зеленой зоны, содержащие описание местоположения границ земельных участков (их частей), расположенных в границах соответствующей зоны;
- перечень координат характерных точек границ земельных участков, исключаемых из границ лесопарковой зоны и включаемых в лесопарковую зону, в системе координат МСК-33;
- выписка из государственного лесного реестра, содержащая перечень границ (кварталов, выделов) спроектированных лесопарковой зоны и (или) зеленой зоны, а также сведения о лесистости района
- схему разбивки лесопарковой зоны на функциональные зоны.

Документация по проектированию (изменению) границ лесопарковых зон должна соответствовать требованиям, установленным Постановлением Правительства Российской Федерации от 14.12.2009 № 1007 «Об утверждении Положения об определении функциональных зон в лесопарковых зонах, площади, границ лесопарковых зон, зеленых зон», и иным нормативным правовым актам в сфере регулирования лесных отношений.

IV. Гарантия

Подрядчик гарантирует качество выполненных работ, гарантийный срок составляет 12 месяцев со дня подписания акта приёма - передачи выполненных работ.

Генеральный директор
ООО «ДиМакс - проект» Чичилов М.Н.

«» 2019 г.



УТВЕРЖДАЮ

/Чичилов М.Н./

2019г.

ПЕРЕЧЕНЬ ИСХОДНО-РАЗРЕШИТЕЛЬНОЙ ДОКУМЕНТАЦИИ

1. Документация по планировке территории по объекту «Пересечение коммуникаций ПАО «Газпром» проектируемой автомобильной дорогой по объекту «Реконструкция автомобильной дороги «п. им. Чкалова – Осипово – Плосково» в Ковровском районе Владимирской области».

ЗАКАЗЧИК



Заместитель генерального
директора по производству
Д.Т. Гамкин

2019г.

М.П.