



ПРАВИТЕЛЬСТВО АРХАНГЕЛЬСКОЙ ОБЛАСТИ  
**ИНСПЕКЦИЯ ПО ОХРАНЕ ОБЪЕКТОВ КУЛЬТУРНОГО НАСЛЕДИЯ  
АРХАНГЕЛЬСКОЙ ОБЛАСТИ**

**ПО С Т А Н О В Л Е Н И Е**

от 23 марта 2026 г. № 8-п

г. Архангельск

**Об утверждении предмета охраны объекта культурного наследия (памятника истории и культуры) народов Российской Федерации федерального значения «Комендантский дом у Двинских ворот», 1705 год, расположенного по адресу: Архангельская область, городской округ «Город Архангельск», г. Архангельск, ул. Ивана Рябова, д. 17, строение 5**

В соответствии с подпунктом 10 пункта 2 статьи 33, статьей 64 Федерального закона от 25 июня 2002 года № 73-ФЗ «Об объектах культурного наследия (памятниках истории и культуры) народов Российской Федерации», подпунктом 9 пункта 4 статьи 7 областного закона от 15 февраля 2010 года № 132-10-ОЗ «О регулировании отношений в сфере сохранения, использования, популяризации и государственной охраны объектов культурного наследия (памятников истории и культуры) народов Российской Федерации на территории Архангельской области», подпунктом 10 пункта 11 Положения об инспекции по охране объектов культурного наследия Архангельской области, утвержденного постановлением Правительства Архангельской области от 28 июня 2016 года № 234-пп, инспекция по охране объектов культурного наследия Архангельской области **п о с т а н о в л я е т:**

1. Утвердить прилагаемый предмет охраны объекта культурного наследия (памятника истории и культуры) народов Российской Федерации федерального значения «Комендантский дом у Двинских ворот», 1705 год,

расположенного по адресу: Архангельская область, городской округ «Город Архангельск», г. Архангельск, ул. Ивана Рябова, д. 17, строение 5.

2. Начальнику отдела государственного надзора и государственной охраны объектов культурного наследия инспекции по охране объектов культурного наследия Архангельской области обеспечить внесение сведений о предмете охраны объекта культурного наследия (памятника истории и культуры) народов Российской Федерации федерального значения «Комендантский дом у Двинских ворот», 1705 год, расположенного по адресу: Архангельская область, городской округ «Город Архангельск», г. Архангельск, ул. Ивана Рябова, д. 17, строение 5, в единый государственный реестр объектов культурного наследия (памятников истории и культуры) народов Российской Федерации в течение 15 рабочих дней со дня принятия настоящего постановления.

3. Настоящее постановление вступает в силу со дня его официального опубликования.

Руководитель



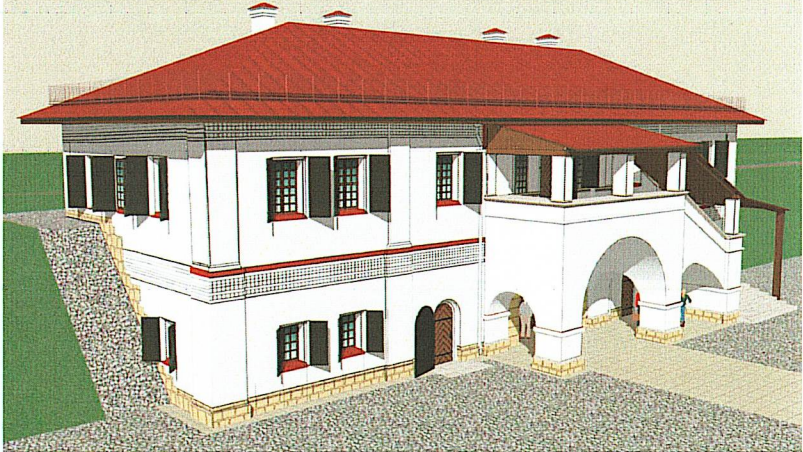
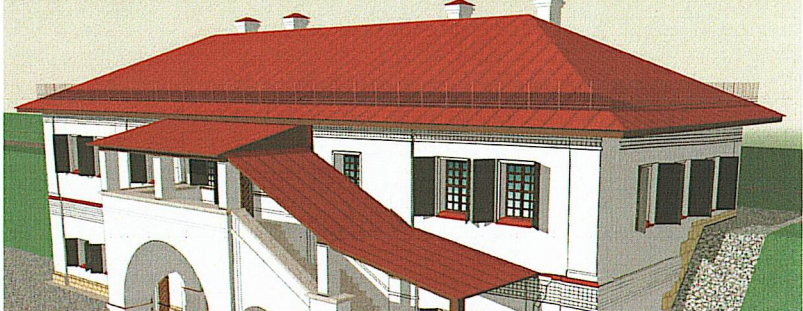
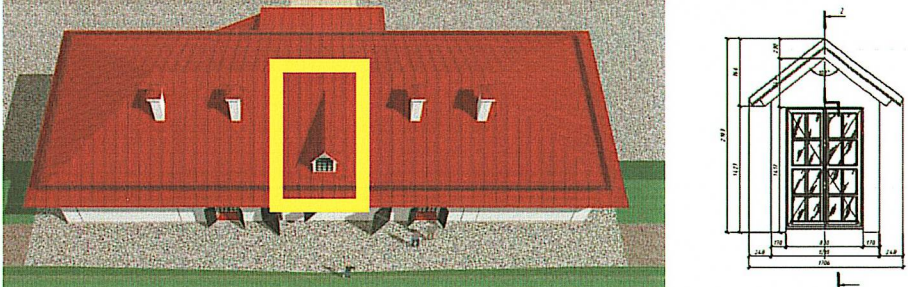
Н.Г. Некрасова

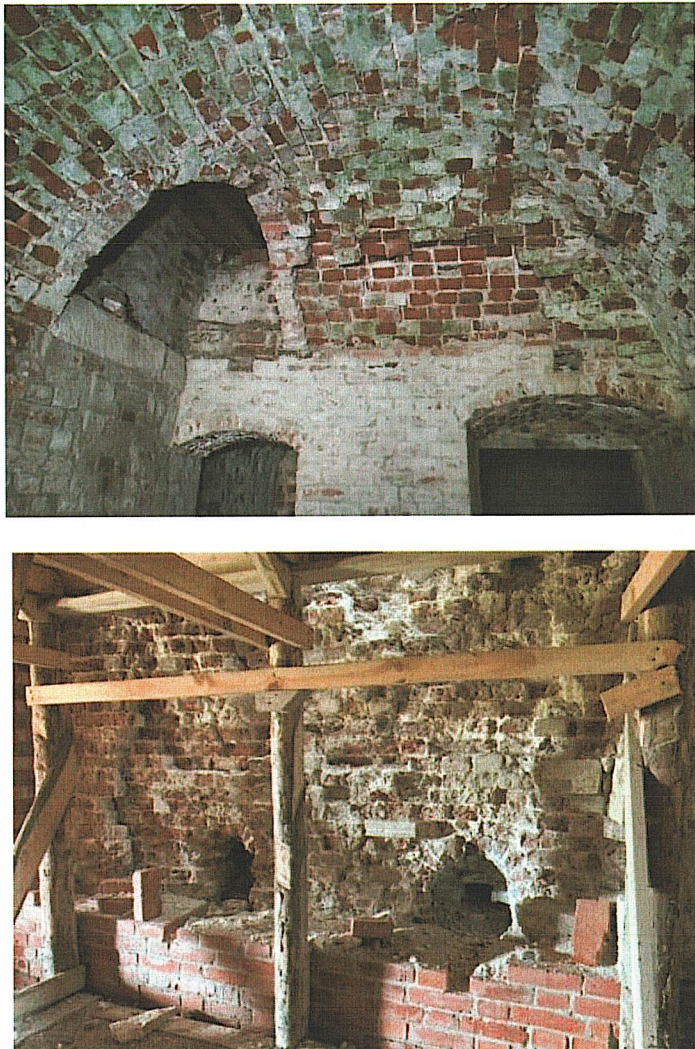
**УТВЕРЖДЕН**  
постановлением инспекции  
по охране объектов культурного  
наследия Архангельской области  
от 23 марта 2026 г. № 8-п

### ПРЕДМЕТ ОХРАНЫ

**объекта культурного наследия (памятника истории и культуры) народов Российской Федерации федерального значения «Комендантский дом у Двинских ворот», 1705 год, расположенного по адресу: Архангельская область, городской округ «Город Архангельск», г. Архангельск, ул. Ивана Рябова, д. 17, строение 5**

Предмет охраны	Сведения в графической форме и фотографические изображения
1	2
<b>I. Объемно-пространственное решение</b>	
<p>1. Местоположение объекта культурного наследия (памятника истории и культуры) народов Российской Федерации федерального значения «Комендантский дом у Двинских ворот» (далее – Памятник) на внутренней территории ансамбля Новодвинской крепости над Двинскими воротами у куртины между Флажным и Рогаточным бастионами</p>	

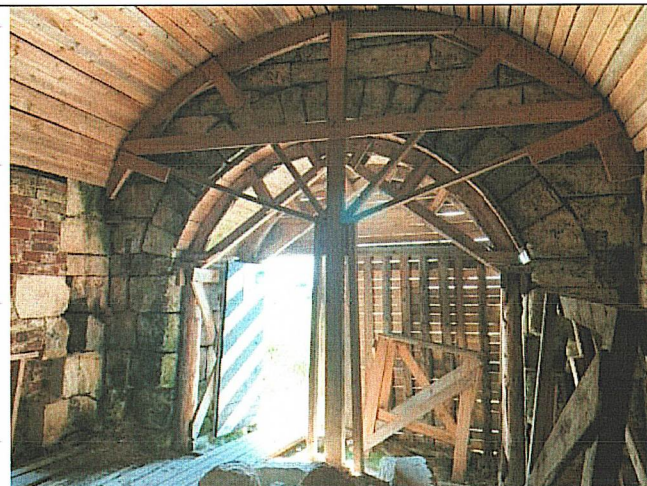
1	2
<p>2. Объемно-пространственная композиция Памятника, представляющая собой двухэтажный, прямоугольный в плане объем, интегрированный в западную часть крепостного вала над западным проездом в Новодвинскую крепость через Двинские ворота, с пристройкой двухъярусного объема крыльца на восточном фасаде</p>	
<p>3. Форма вальмой кровли основного объема Памятника и объема пристройки крыльца</p>	
<p>4. Местоположение и форма одного слухового окна по центральной оси западного ската кровли Памятника</p>	

1	2
<b>II. Конструктивные решения</b>	
<p>5. Конструктивная схема несущих продольных и поперечных стен, вид материала – каменная и кирпичная кладка с забутовкой</p>	 <p>The top photograph shows a brick vaulted ceiling with a central archway and a smaller archway below it. The walls are made of red brick with some areas of peeling plaster. The bottom photograph shows a brick wall with a large opening, supported by a wooden beam structure. The ceiling is also made of brick and shows signs of wear and debris.</p>

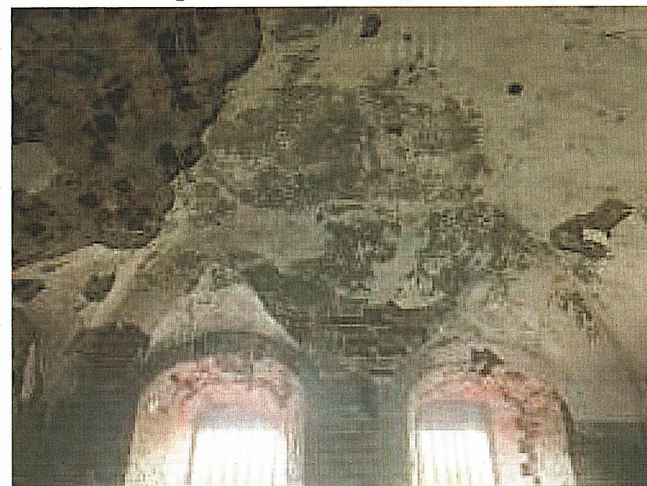
1

6. Конструкция перекрытий (материал (кирпич), форма)

2


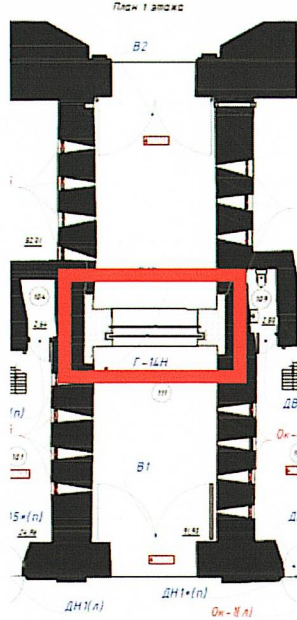


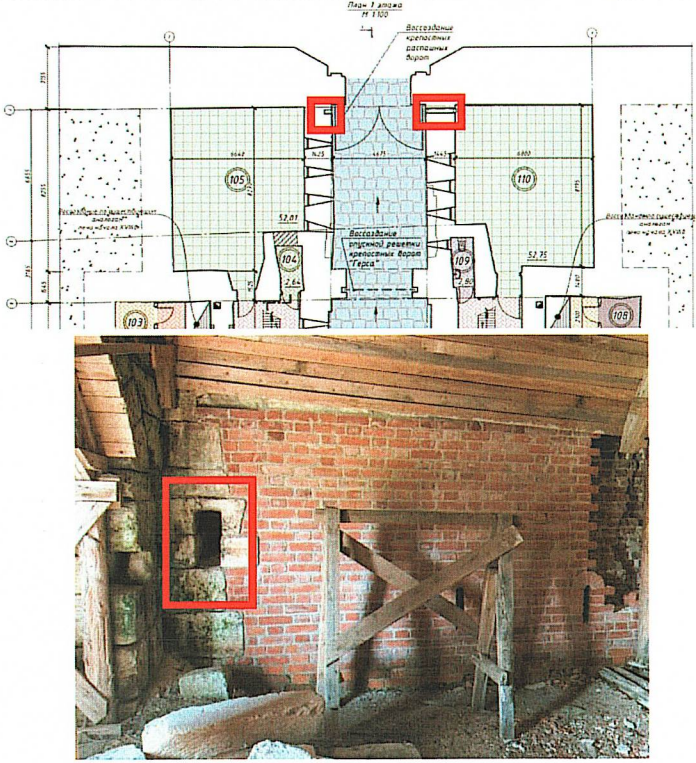
цилиндрический свод проездной арки



сомкнутые и крестовые своды с распалубками в помещениях первого и второго этажа

1	2
<p>7. Объёмно-планировочное решение в границах капитальных стен, в том числе, стен и столбов объема крыльца</p>	
<p>8. Симметричное расположение помещений первого и второго этажей, относительно поперечной центральной оси, проходящей по проездной арке от Двинских ворот</p>	

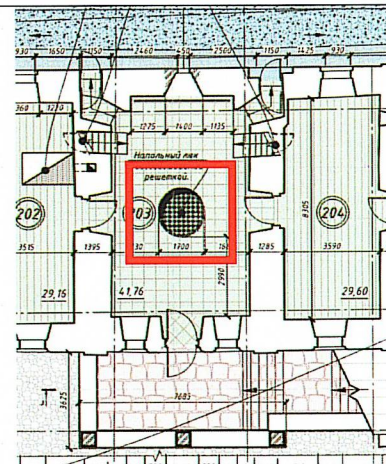
1	2
<p>9. Проездная арка, состоящая из двух камер, перекрытых высокими цилиндрическими сводами, разделенных массивной, каменной аркой с подъемной решеткой – герсой</p>	
<p>10. Местоположение герсы – в направляющих пазах, устроенных в теле каменной кладки арочного проема</p>	

1	2
<p>11. Местоположение подъемного механизма герсы – в центральном помещении (проходные сени 2 этажа), посередине, в нише западной стены</p>	
<p>12. Параллельно, соосно расположенные, друг напротив друга, сквозное и ответное глухое отверстия, в стенах проездной арки под запорную балку</p>	

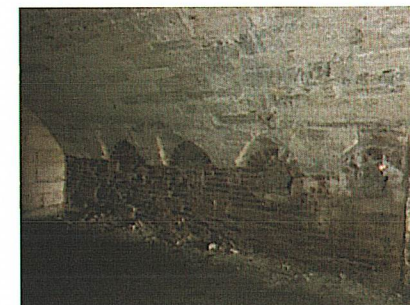
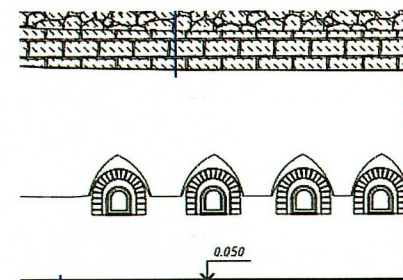
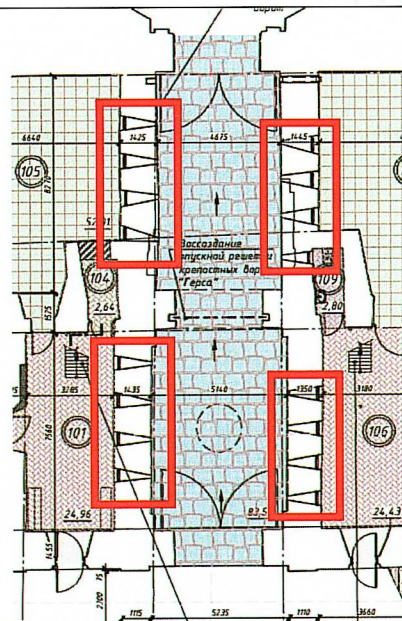
1

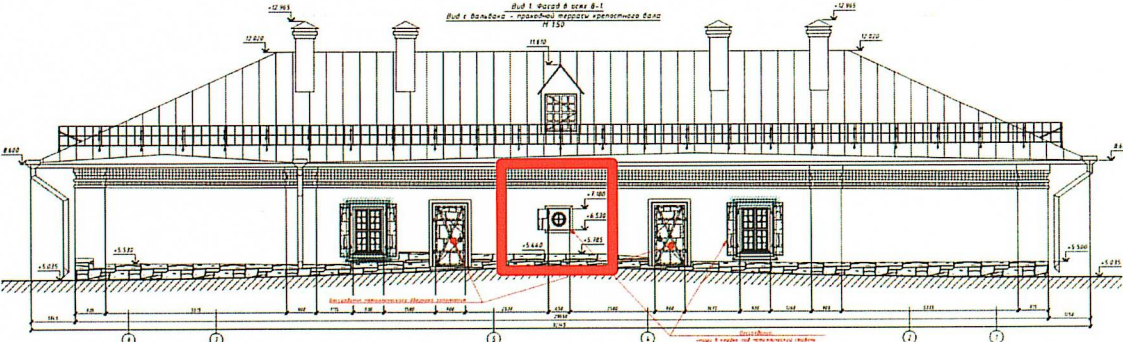
13. Круглый проём в центре свода внутренней камеры проездной арки, в уровне второго этажа закрыт кованой решеткой

2

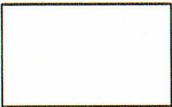
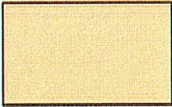
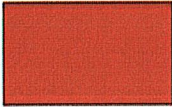
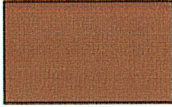
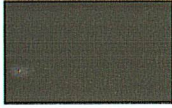
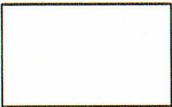
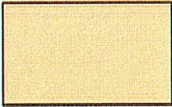
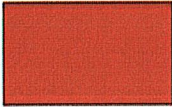
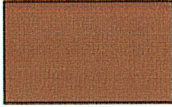
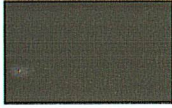
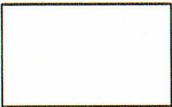
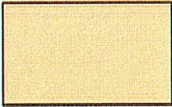
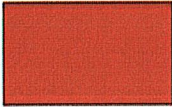
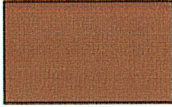
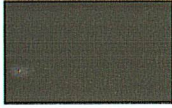


14. Бойницы-амбразуры в поперечных стенах вдоль проездной арки Двинских ворот, их местоположение и форма



1	2
<p>15. Местоположение круглого светового окна с прямоугольными рассветами откосов в нише западной стены, за подъемным механизмом герсы</p>	

### III. Архитектурно-художественные решения

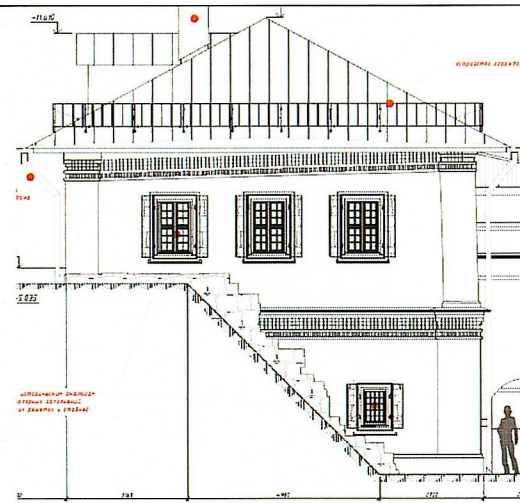
<p>16. Колористическое решение фасадов, кровли</p>	<table> <tr> <td data-bbox="943 655 1113 762"></td> <td data-bbox="1189 683 1603 722">-RGB: (250, 250, 250) - Стены</td> </tr> <tr> <td data-bbox="943 786 1113 893"></td> <td data-bbox="1189 813 1935 853">-RGB: (238, 215, 148) - Натуральный камень - известняк</td> </tr> <tr> <td data-bbox="943 917 1113 1024"></td> <td data-bbox="1189 944 1715 984">-RGB: (183, 31, 11) - Кровельное железо</td> </tr> <tr> <td data-bbox="943 1048 1113 1155"></td> <td data-bbox="1189 1075 2047 1115">-RGB: (141, 91, 52) - Столярные заполнения, деревянные элементы</td> </tr> <tr> <td data-bbox="943 1179 1113 1286"></td> <td data-bbox="1189 1206 1740 1246">-RAL 7016. Ставни, металлические элементы</td> </tr> </table>		-RGB: (250, 250, 250) - Стены		-RGB: (238, 215, 148) - Натуральный камень - известняк		-RGB: (183, 31, 11) - Кровельное железо		-RGB: (141, 91, 52) - Столярные заполнения, деревянные элементы		-RAL 7016. Ставни, металлические элементы
	-RGB: (250, 250, 250) - Стены										
	-RGB: (238, 215, 148) - Натуральный камень - известняк										
	-RGB: (183, 31, 11) - Кровельное железо										
	-RGB: (141, 91, 52) - Столярные заполнения, деревянные элементы										
	-RAL 7016. Ставни, металлические элементы										

1

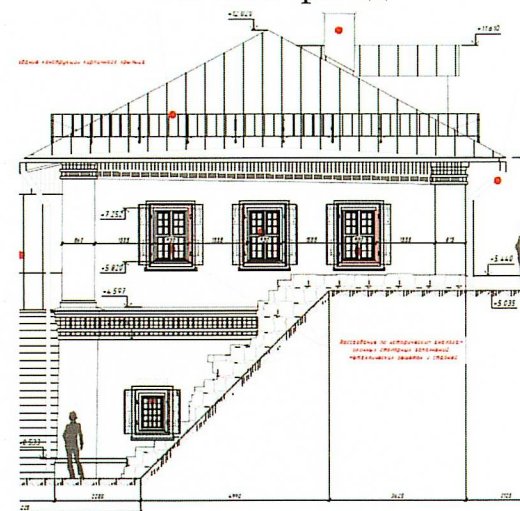
17. Северный и южный фасад в три оконные оси, углы акцентированы лопатками. Фасады примыкают к крепостному валу, место примыкания выполнено из натурального камня

камня

2



южный фасад



северный фасад

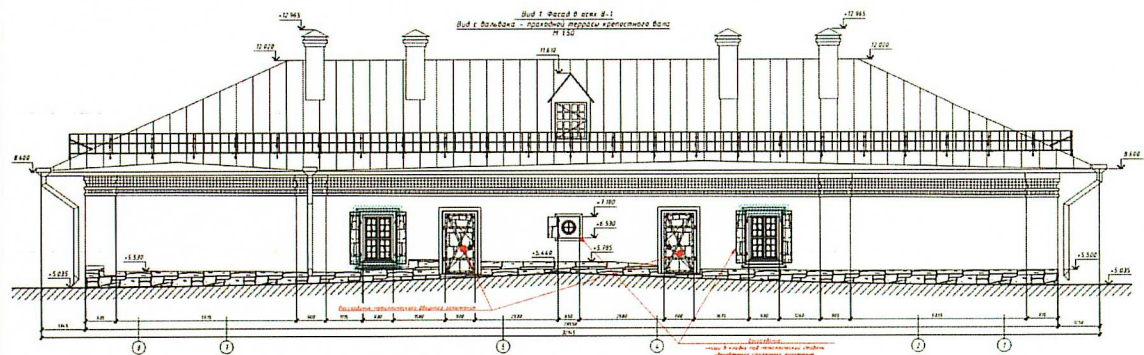
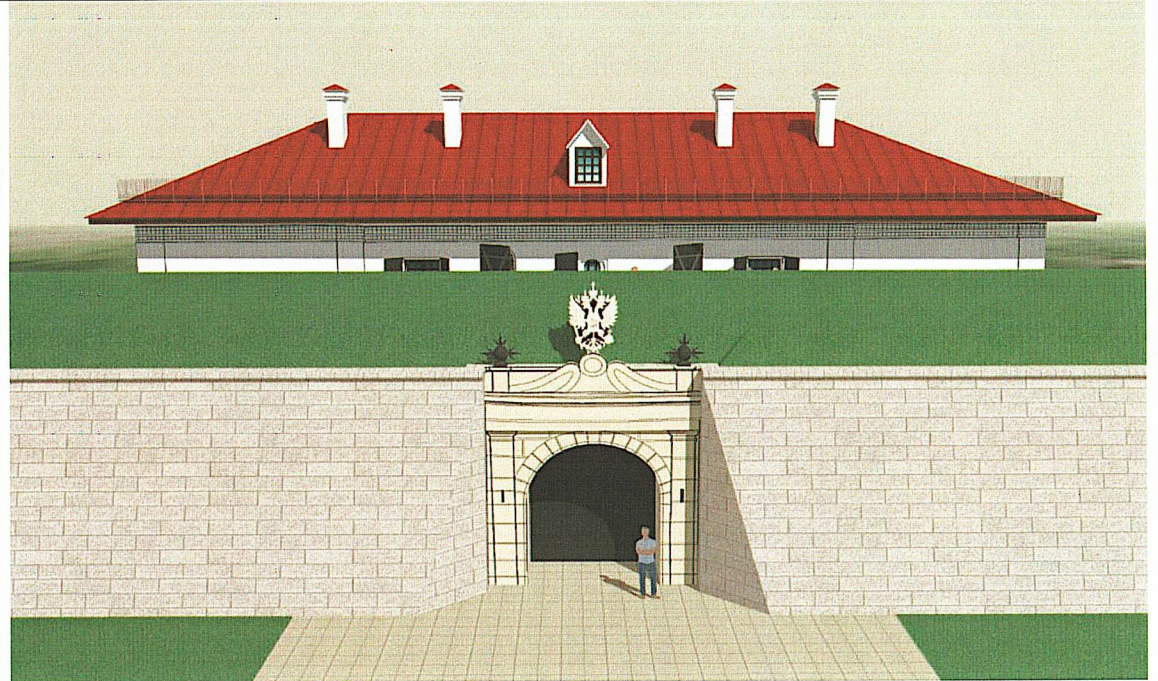
1

18. Западный фасад с дополнительным объемом помещений казематов под валом, в уровне первого этажа.

Представляет из себя эскарпную стену, выложенную из блоков белого камня, в которой располагается белокаменный портал Двинских ворот; в уровне второго этажа смещен относительно Двинских ворот вглубь куртины за линию валганга (проходной террасы крепостной стены).

Фасад решен в пять осей проемов

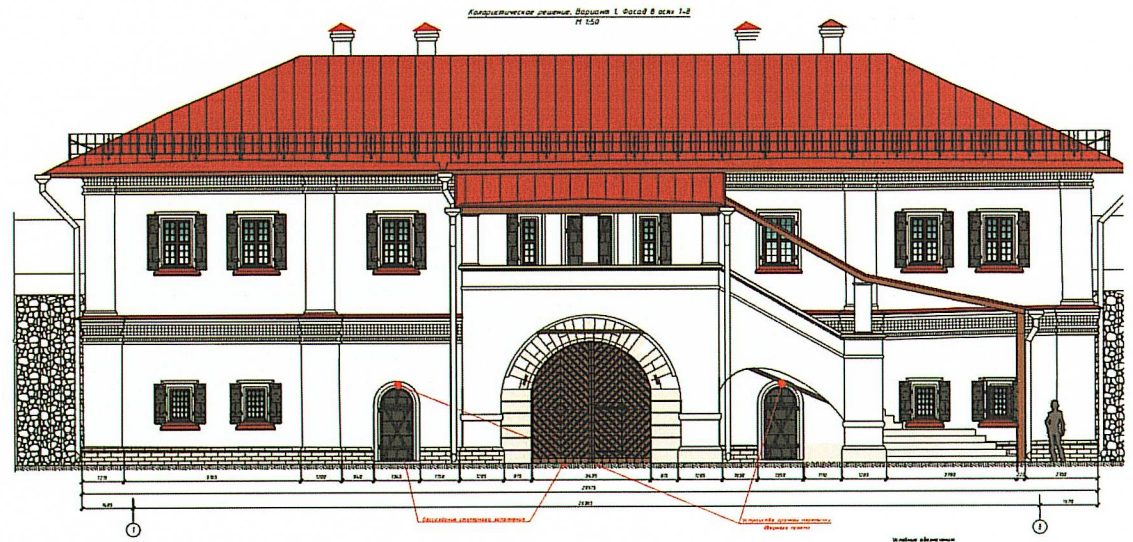
2



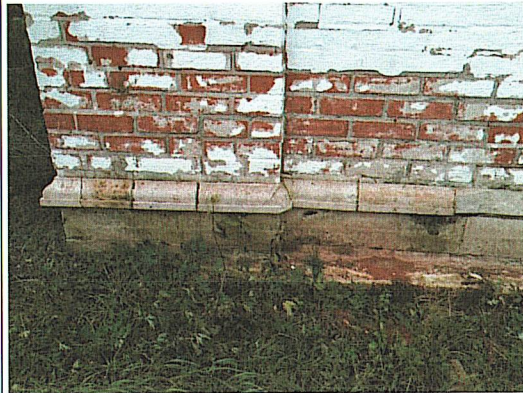
1

19. Восточный фасад разделен лопатками на пять прясел, в центральном прясле в уровне первого этажа расположен портал ворот проездной арки, во втором этаже дверной проем, фланкированный двумя небольшими окнами; крайние прясла решены в две оконные оси, средние прясла – в одну ось с дверным проемом в первом этаже и оконным проемом – во втором

2



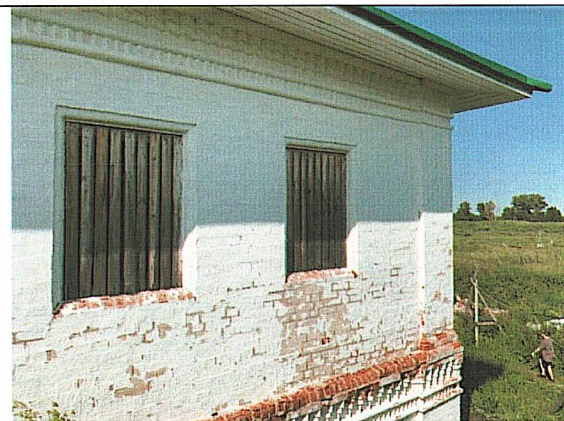
20. Облицовка цоколя и портала ворот тесаным белым камнем

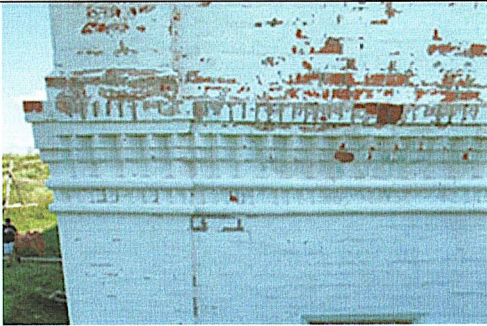



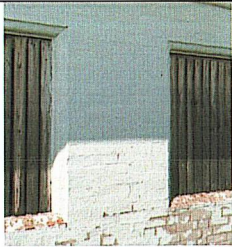
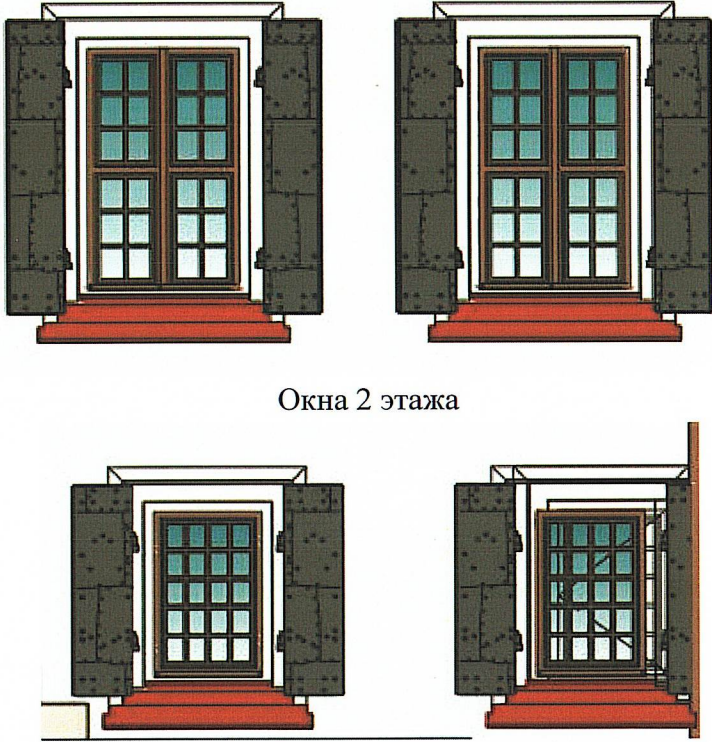
1

2

21. Обрамление дверных и оконных проемов профилировано тесаным кирпичом



1	2
<p>22. Завершение фасадов по периметру основного объема кирпичным карнизом из рядов поребрика и полувала</p>	 A close-up photograph showing a brick cornice on a white building facade. The cornice consists of several rows of bricks, including a row of half-bricks (полувала) and a row of full bricks (поребрика). The building has a green roof and a white wall.
<p>23. Междуэтажный карниз на северном, южном и восточном фасадах основного объема из рядов поребрика и полувала</p>	 A close-up photograph showing a brick cornice on a white building facade. The cornice consists of several rows of bricks, including a row of half-bricks (полувала) and a row of full bricks (поребрика). The building has a white wall and a blue sky in the background.
<p>24. Плоские угловые и простеночные лопатки на фасадах основного объема, раскрепованные с междуэтажным и завершающим карнизами</p>	 A photograph showing the exterior of a white building facade. The building has two floors with windows. The facade is decorated with brick cornices, including a between-story cornice and a finishing cornice. The building is surrounded by greenery.

1	2
25. Вид отделки фасадных поверхностей – известковая обмазка «под рукавицу»	
26. Деревянные заполнения оконных, дверных и воротных проемов, рисунок оконных переплетов, металлические ставни оконных проемов	 <p data-bbox="1413 922 1594 954">Окна 2 этажа</p> <p data-bbox="1413 1294 1594 1326">Окна 1 этажа</p>

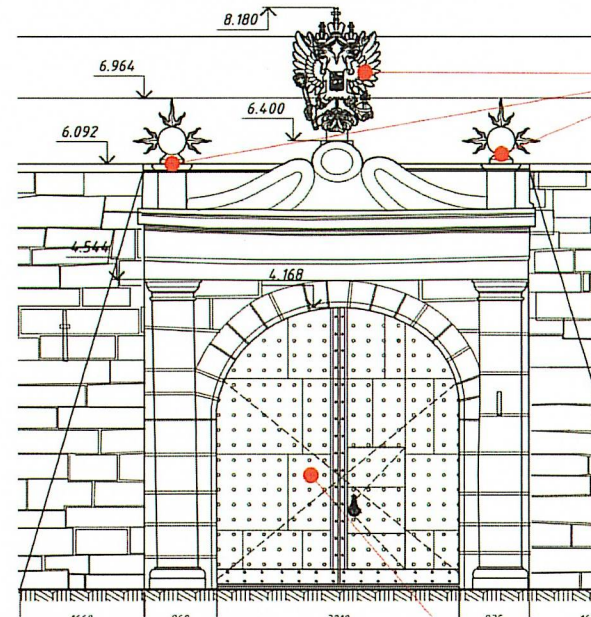
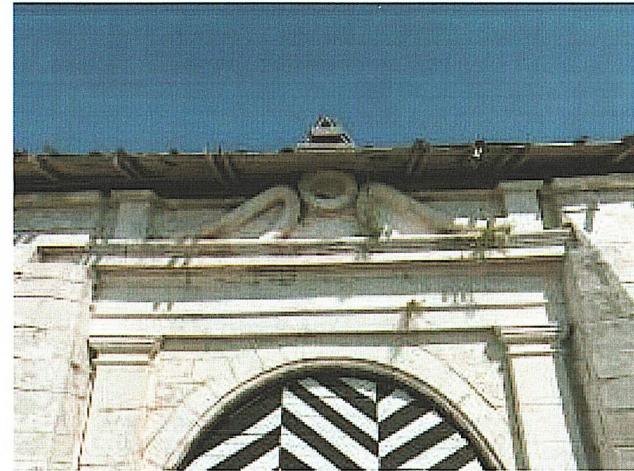
1

27. Архитектурное оформление наружного портала Двинских ворот, решенное в виде античной триумфальной арки: белокаменные пилястры, на которых покоится антаблемент, включающий в себя архитрав, фриз и карниз.

В виде венчающего элемента выступает прямоугольный фронто́н, украшенный двумя изогнутыми накладными каменными волютами, поддерживающими округлый картуш со скульптурной композицией в виде белокаменного двуглавого орла.

Белокаменные шары яблок, декорированные с верху и по бокам тремя коваными трезубцами, стилизованными под языки пламени, размещаются по бокам от волют на постаментах

2



1

28. Материал покрытия пола проездной арки  
– белокаменные лещадные плиты; казематов,  
сеней второго этажа – белокаменные плиты

2

