



ПРАВИТЕЛЬСТВО АРХАНГЕЛЬСКОЙ ОБЛАСТИ

**ИНСПЕКЦИЯ ПО ОХРАНЕ ОБЪЕКТОВ КУЛЬТУРНОГО НАСЛЕДИЯ
АРХАНГЕЛЬСКОЙ ОБЛАСТИ**

ПО С Т А Н О В Л Е Н И Е

от 29 декабря 2025 г. № 121-п

г. Архангельск

Об утверждении предмета охраны объекта культурного наследия (памятника истории и культуры) народов Российской Федерации регионального значения «Часовня во имя Иоанна Крестителя», 1803 г., расположенного по адресу: Архангельская область, Плесецкий муниципальный округ, дер. Горбачиха

В соответствии с подпунктом 10 пункта 2 статьи 33, статьей 64 Федерального закона от 25 июня 2002 года № 73-ФЗ «Об объектах культурного наследия (памятниках истории и культуры) народов Российской Федерации», пунктом 29 статьи 6 областного закона от 15 февраля 2010 года № 132-10-ОЗ «О регулировании отношений в сфере сохранения, использования, популяризации и государственной охраны объектов культурного наследия (памятников истории и культуры) народов Российской Федерации на территории Архангельской области», подпунктом 15 пункта 9 Положения об инспекции по охране объектов культурного наследия Архангельской области, утвержденного постановлением Правительства Архангельской области от 28 июня 2016 года № 234-пп «Об утверждении Положения об инспекции по охране объектов культурного наследия Архангельской области и о внесении изменений в отдельные постановления Правительства Архангельской области», инспекция по охране объектов культурного наследия Архангельской области **п о с т а н о в л я е т**:

1. Утвердить прилагаемый предмет охраны объекта культурного наследия (памятника истории и культуры) народов Российской Федерации регионального значения «Часовня во имя Иоанна Крестителя», 1803 г.,

расположенного по адресу: Архангельская область, Плесецкий муниципальный округ, дер. Горбачиха.

2. Обеспечить внесение сведений о предмете охраны объекта культурного наследия (памятника истории и культуры) народов Российской Федерации регионального значения «Часовня во имя Иоанна Крестителя», 1803 г., расположенного по адресу: Архангельская область, Плесецкий муниципальный округ, дер. Горбачиха, в единый государственный реестр объектов культурного наследия (памятников истории и культуры) народов Российской Федерации в течение 15 рабочих дней со дня принятия настоящего постановления.

3. Настоящее постановление вступает в силу со дня его официального опубликования.

Руководитель



Н.Г. Некрасова

УТВЕРЖДЕН
постановлением инспекции
по охране объектов культурного
наследия Архангельской области
от 29 декабря 2025 г. № 121-п

ПРЕДМЕТ ОХРАНЫ

**объекта культурного наследия (памятника истории и культуры) народов
Российской Федерации регионального значения
«Часовня во имя Иоанна Крестителя», 1803 г., расположенного по
адресу: Архангельская область, Плесецкий муниципальный округ,
дер. Горбачиха**

I. Градостроительные характеристики объекта культурного наследия (памятника истории и культуры) народов Российской Федерации регионального значения «Часовня во имя Иоанна Крестителя», 1803 г., расположенного по адресу: Архангельская область, Плесецкий муниципальный округ, дер. Горбачиха (далее – объект культурного наследия «Часовня во имя Иоанна Крестителя»)

1. Местоположение объекта культурного наследия объекта культурного наследия «Часовня во имя Иоанна Крестителя» (в роще на краю деревни Горбачиха, расположенной на высоком берегу узкого залива в южной части озера Кенозеро) показано на рисунке 1.

Рисунок 1

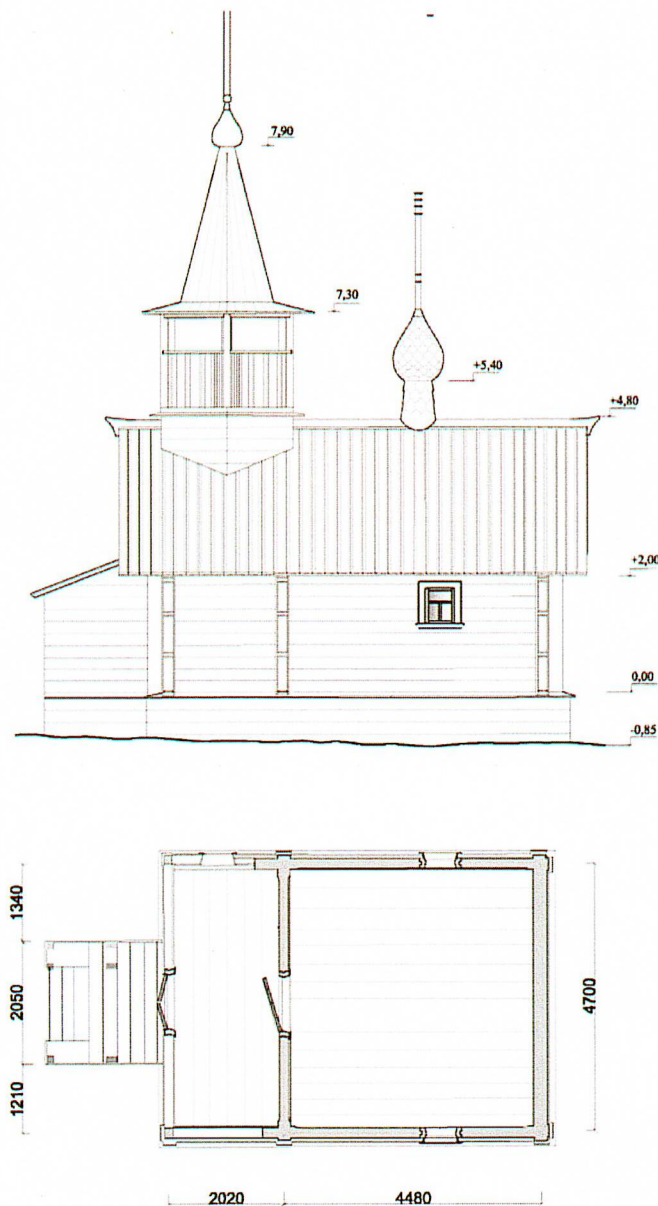


2. Композиционная роль объекта культурного наследия «Часовня Иоанна Крестителя» вместе со святой рощей, в структуре деревни, как исторического ориентира, от которого начинается дорога в деревню Ведягино и к Порженскому озеру.

3. Габариты, силуэт объекта культурного наследия «Часовня во имя Иоанна Крестителя», сложившиеся на дату перестройки (конец XIX – начало XX века): размеры в плане: 4,70 х 6,50 м, высота до конька крыши 4,50 м, до главки часовни – 5,40 м, до кровли звонницы – 6,60 м, до главки звонницы – 9,50 м, с крестом звонницы – 11,80 м.

Габариты, силуэт объекта культурного наследия «Часовня во имя Иоанна Крестителя», сложившиеся на дату перестройки (конец XIX – начало XX века) приведены на рисунке 2.

Рисунок 2



II. Архитектурные и конструктивные характеристики объекта культурного наследия «Часовня во имя Иоанна Крестителя»

4. Объемно-планировочная структура и архитектурное решение, сложившиеся на дату перестройки (конец XIX – начало XX века):

1) конфигурация и габаритные размеры плана по внешнему контуру – 4,96 x 6,76 м, размеры крыльца в плане: 2,00 x 2,05 м.

2) объемно-пространственная композиция объекта культурного наследия «Часовня во имя Иоанна Крестителя» представляет собой традиционную часовню - клеть, состоящую из следующих объемов:

2.1) прямоугольного в плане объема молельного помещения и притвора под общей двухскатной крышей, увенчанной крупной главой на широком барабане с высоким крестом;

2.2) шестигранной звонницы над притвором, увенчанной шатром с главкой посаженной на шатер, с высоким крестом;

2.3) прямоугольного в плане, пристроенного с запада к притвору крыльца под односкатной крышей.

5. Габариты, конфигурация, угол наклона скатов, относительные высотные отметки: нижняя отметка ската кровли – 2,00 м, угол наклона скатов – 36°.

6. Габариты, конфигурация, угол наклона скатов, относительные высотные отметки шатра звонницы подлежат уточнению и конкретизации по итогам работ по сохранению объекта культурного наследия «Часовня во имя Иоанна Крестителя».

7. Расположение, конфигурация, габариты, относительные высотные отметки главки с крестом, главки звонницы подлежат уточнению и конкретизации по итогам работ по сохранению объекта культурного наследия «Часовня во имя Иоанна Крестителя».

8. Композиционное и архитектурно-художественное оформление фасадов объекта культурного наследия «Часовня во имя Иоанна Крестителя» сложившееся на дату перестройки (конец XIX – начало XX века):

1) выпуски брёвен на углах сруба закрыты вертикальными досками, декорированными филёнками;

2) простые (без резьбы) причелины и полотенце на западном и восточном фасадах;

3) количество, осевое расположение, конфигурация и размеры исторических оконных и дверных проемов:

3.1) окна молитвенного помещения с северной и южной стороны, размеры в косяках – 0,70 x 0,75 м, а так же на северной стороне притвора, оформлены простыми наличниками;

3.2) двери молельни плотницкой работы: косяки соединены в «ус», размеры в косяках – 1,10 x 1,40 м, дверное полотно из трех широких досок, на шпонках, на жиковинах. Широкие створчатые двери притвора столярной работы, филёнчатые, окрашены красным цветом, размеры в косяках – 1,15 x 1,80 м;

4) цоколь часовни выделены красным цветом;

5) скрытые под обшивкой резные стойки и решётчатые ограждения старой паперти, превратившейся в притвор, подлежат уточнению и конкретизации по итогам работ по сохранению объекта культурного наследия «Часовня во имя Иоанна Крестителя».

9. Элементы интерьера: иконостасная двурусная рама, с заворотами на северную и южную сторону, выкрашена в синий, зеленый, желтый цвета.

10. Конструктивные элементы (вид материала, конструкция, техника исполнения) сложившиеся на дату перестройки (конец XIX – начало XX века):

1) фундамент – из валунов под углами и перерубами сруба;

2) стены – рубленые из бревен, угловое соединение венцов – в «обло» с остатком, обшиты горизонтальным тесом, окрашенным в бело-голубой цвет;

3) крыша – традиционной конструкции по самцам и слегам;

4) кровля – двухслойная из дороженого теса с рубленным охлупнем на коньке;

5) цокольное перекрытие – из широких плах, уложенных по направлению запад-восток, чердачное – из досок, уложенных по направлению север-юг;

6) звонница – шестигранная в плане, срубленная на самцах и слечах паперти. Шесть пар стоек круглого сечения, с ограждением между ними образуют ярус звона, перекрытого шатром с широкими полками;

7) лестница, крыльцо – к притвору пристроен дощатый тамбур крыльца, на крыльцо ведет лесенка в три ступени; на звонницу из притвора ведет лестница на тетивах;

8) внутренняя поверхность стен – бревенчатые, тёсанные, в прямой угол, стены притвора обшиты горизонтальным тесом.
