



ПРАВИТЕЛЬСТВО АРХАНГЕЛЬСКОЙ ОБЛАСТИ

МИНИСТЕРСТВО ЗДРАВООХРАНЕНИЯ АРХАНГЕЛЬСКОЙ ОБЛАСТИ

ПОСТАНОВЛЕНИЕ

от 1 ноября 2025 года № 18-пз

г. Архангельск

Об утверждении Порядка маршрутизации пациентов с онкологическими заболеваниями на территории Архангельской области

В соответствии с пунктом 2 части 1 статьи 16 Федерального закона от 21 ноября 2011 года № 323-ФЗ «Об основах охраны здоровья граждан в Российской Федерации», федеральным проектом «Борьба с онкологическими заболеваниями» национального проекта «Продолжительная и активная жизнь», подпунктом 27 пункта 9 Положения о министерстве здравоохранения Архангельской области, утвержденного постановлением Правительства Архангельской области от 27 марта 2012 года № 119-пп,

п о с т а н о в л я е т :

1. Утвердить прилагаемый Порядок маршрутизации пациентов с онкологическими заболеваниями на территории Архангельской области.
2. Контроль за исполнением настоящего постановления оставляю за собой.
3. Настоящее постановление вступает в силу со дня его официального опубликования.

Исполняющий обязанности министра



Т.В. Русинова

УТВЕРЖДЕН
постановлением министерства
здравоохранения Архангельской области
от 01 ноября 2025 года № 18-пз

ПОРЯДОК
маршрутизации пациентов с онкологическими заболеваниями
на территории Архангельской области

I. Общие положения

1. Настоящий Порядок маршрутизации пациентов с онкологическими заболеваниями на территории Архангельской области (далее – Порядок) регламентирует маршрутизацию пациентов при подозрении или выявлении злокачественного новообразования (далее – ЗНО) в медицинских организациях Архангельской области (далее – МО), оказывающих первичную медико-санитарную помощь, первичную специализированную медико-санитарную медицинскую помощь, специализированную, в том числе высокотехнологичную медицинскую помощь.

2. Медицинская помощь пациентам с онкологическими заболеваниями в МО организуется в соответствии с Порядком оказания медицинской помощи взрослому населению при онкологических заболеваниях, утвержденным приказом Министерства здравоохранения Российской Федерации от 19 февраля 2021 года № 116н (далее – Приказ № 116), и Порядком оказания медицинской помощи населению по профилю «гематология», утвержденным приказом Министерства здравоохранения Российской Федерации от 15 ноября 2012 года № 930н (при оказании медицинской помощи пациентам со злокачественными новообразованиями лимфоидной, кроветворной и родственных им тканей).

3. Перечень МО, участвующих в реализации территориальной программы государственных гарантий бесплатного оказания гражданам медицинской помощи в Архангельской области, оказывающих медицинскую помощь пациентам с онкологическими заболеваниями и осуществляющих диспансерное наблюдение, представлен в приложении № 1 к Порядку.

II. Диагностический этап, проводимый в рамках оказания первичной доврачебной медико-санитарной помощи, первичной врачебной медико-санитарной помощи и первичной специализированной медико-санитарной помощи, оказываемой врачами-специалистами за исключением врача-онколога и врача-гематолога

4. Первичная медико-санитарная помощь включает мероприятия по профилактике, диагностике и лечению онкологических заболеваний, а также медицинской реабилитации, формированию здорового образа жизни и санитарно-гигиеническому просвещению населения.

5. Первичная доврачебная медико-санитарная помощь оказывается фельдшером (акушеркой), другими медицинскими работниками со средним медицинским образованием и включает мероприятия по профилактике, диагностике онкологических заболеваний, а также проведение скрининга.

6. Первичная врачебная медико-санитарной помощь оказывается врачами-терапевтами (врачами-терапевтами участковыми), врачами общей практики (семейными врачами) в отделениях (кабинетах) медицинской профилактики для взрослых, терапевтических, врача общей практики (семейного врача).

7. При подозрении (наличии клинических, лабораторных и/или инструментальных данных, которые позволяют предположить наличие ЗНО и/или не позволяют его исключить) или выявлении у пациента онкологического заболевания врачи-терапевты, врачи-терапевты участковые, врачи общей практики (семейные врачи), врачи-специалисты, средние медицинские работники направляют пациента для оказания первичной специализированной медико-санитарной медицинской помощи в центр амбулаторной онкологической помощи (далее – ЦАОП), а в случае его отсутствия – в первичный онкологический кабинет медицинской организации (далее – ПОК). При отсутствии в МО ПОК или отсутствии прикрепления к ЦАОП после обследования (приложение № 2) пациент направляется в поликлиническое отделение ГБУЗ Архангельской области «Архангельский клинический онкологический диспансер» (далее – ГБУЗ АО «АКОД») или, при подозрении на злокачественное новообразование лимфоидной, кроветворной и родственных им тканей, входящих в рубрики МКБ-10 С81-С96, в консультативную поликлинику ГБУЗ Архангельской области «Архангельская областная клиническая больница» (далее – ГБУЗ АО «АОКБ»).

8. При обоснованном подозрении на ЗНО устанавливается код диагноза Z03.1. Пациентам с кодом диагноза Z03.1 обеспечивается проведение полного объема диагностических исследований (в соответствии с клиническими рекомендациями) в сроки, установленные программой государственных гарантий бесплатного оказания гражданам медицинской помощи, утверждаемой Правительством Российской Федерации (далее – ПГГ), по принципу «зеленого коридора». Сроки проведения диагностических инструментальных исследований в случае подозрения на онкологическое заболевание не должны превышать 7 рабочих дней со дня назначения исследования.

9. При подозрении на ЗНО информация о пациенте направляется врачом/средним медицинским работником, выявившим подозрение на ЗНО, врачу-онкологу ЦАОП или ПОК и ответственному за организацию онкологической помощи населению МО, к которой пациент прикреплен на медицинское обслуживание.

10. Срок проведения консультации врача-онколога или врача-гематолога не должен превышать срока, установленного ПГГ (на 1 августа 2025 года срок проведения консультаций врачей-специалистов в случае

подозрения на онкологическое заболевание не должен превышать 3 рабочих дня со дня обращения пациента в МО).

III. Этап оказания первичной специализированной медико-санитарной помощи, оказываемой врачом-онкологом, врачом-гематологом

11. Первичная специализированная медико-санитарная помощь оказывается врачом-онкологом, врачом-гематологом при наличии медицинских показаний по направлению медицинских работников в плановой форме в МО, оказывающих первичную специализированную медико-санитарную медицинскую помощь пациентам с онкологическими заболеваниями, согласно приложению № 1 к Порядку.

12. Первичная специализированная медико-санитарная помощь оказывается врачом-онкологом в ЦАОП, а при его отсутствии в ПОК, или поликлиническом отделении ГБУЗ АО «АКОД» (в случае отсутствия в МО ПОК или отсутствии прикрепления к ЦАОП), врачом-гематологом в консультативную поликлинику ГБУЗ АО «АОКБ», и включает мероприятия по профилактике, диагностике, лечению онкологических заболеваний и медицинской реабилитации.

13. Врач-онколог ЦАОП, а при отсутствии ЦАОП – врач-онколог ПОК или поликлинического отделения ГБУЗ АО «АКОД» (в случае отсутствия в МО ПОК или отсутствия прикрепления к ЦАОП), врач-гематолог консультативной поликлиники ГБУЗ АО «АОКБ», в течение одного рабочего дня со дня установления предварительного диагноза ЗНО организует взятие биологического материала для морфологического исследования и (или) биопсийного (операционного) материала и направление в патологоанатомическое бюро (отделение) с приложением направления на прижизненное патологоанатомическое исследование биопсийного (операционного) материала в соответствии с правилами проведения патолого-анатомических исследований и (или) клинико-диагностическую лабораторию (отделение) в соответствии с правилами проведения лабораторных исследований, а также организует выполнение иных диагностических исследований, необходимых для установления диагноза, включая распространенность онкологического процесса и стадию заболевания. Проведение лабораторных и патологоанатомических (гистологических) исследований организовано согласно положению, утвержденному распоряжением министерства здравоохранения Архангельской области от 30 апреля 2025 года № 49-ро.

14. В случае невозможности взятия в МО, в составе которой организован ЦАОП или ПОК, биопсийного (операционного) материала или проведения иных диагностических исследований пациент направляется врачом-онкологом в поликлиническое отделение ГБУЗ АО «АКОД», а при подозрении на злокачественное новообразование лимфоидной, кроветворной и родственных им тканей, входящих в рубрики МКБ-10 C81-C96 –

в консультативную поликлинику ГБУЗ АО «АОКБ». В направлении указывается причина невозможности обследования пациента.

15. Сроки проведения диагностических инструментальных и лабораторных исследований в случае подозрения на онкологические заболевания не должны превышать сроков, установленных ППГ (на 1 августа 2025 года сроки проведения диагностических инструментальных и лабораторных исследований в случае подозрения на онкологические заболевания не должны превышать 7 рабочих дней со дня назначения исследований).

16. Диагноз онкологического заболевания устанавливается специалистом (врачом-онкологом, а при злокачественных новообразованиях лимфоидной, кроветворной и родственных им тканей, входящих в рубрики МКБ-10 С81-С96, врачом-гематологом) на основе результатов диагностических исследований, включающих, в том числе, проведение цитологической и (или) гистологической верификации диагноза, за исключением случаев, когда взятие биопсийного и (или) пункционного материала не представляется возможным.

17. Объем первичного диагностического обследования при подозрении на ЗНО или установлении диагноза ЗНО выполняется в соответствии с клиническими рекомендациями, утвержденными Министерством здравоохранения Российской Федерации, по каждой локализации отдельно, расположенными на официальном сайте: <https://cr.minzdrav.gov.ru/>. (Приложение № 3). Обследование при подозрении на ЗНО проводится в МО, согласно приложению № 4 к Порядку.

18. Радионуклидные исследования проводятся в отделении радиологии ГБУЗ АО «АКОД» (далее – отделение радиологии). Отделение радиологии принимает пациентов онкологического диспансера по направлениям лечащих врачей отделений, а также пациентов из других МО после консультации с врачами-специалистами консультативной поликлиники областного эндокринологического центра, областного кардиологического центра ГБУЗ АО «АОКБ», городского эндокринологического центра, городского кардиологического центра, консультативного приема нефролога ГБУЗ АО «Первая городская клиническая больница имени Е.Е. Волосевич» (согласно территориальной программе государственных гарантий бесплатного оказания гражданам медицинской помощи в Архангельской области).

19. Радиологические диагностические исследования (сцинтиграфия, однофотонная эмиссионная компьютерная томография (далее – ОФЭКТ), однофотонная эмиссионная компьютерная томография с возможностью совмещения с рентгеновской компьютерной томографией (далее – ОФЭКТ/КТ) в Архангельской области проводятся в ГБУЗ АО «АКОД» и ФГБУЗ «Северный медицинский клинический центр имени Н.А. Семашко Федерального медико-биологического агентства». Пациенты, при наличии показаний, направляются врачами-специалистами для проведения исследований согласно профилю. ГБУЗ «Архангельский клинический

онкологический диспансер»: онкология, эндокринология, нефрология, пульмонология. ФГБУЗ «Северный медицинский клинический центр имени Н.А. Семашко Федерального медико-биологического агентства»: эндокринология, кардиология, неврология и прочие.

20. При необходимости проведения исследований методом позитронно-эмиссионной томографии, в том числе с рентгеновской компьютерной томографией (далее – ПЭТ/КТ), направление осуществляется врачами-специалистами в федеральные центры, согласно требующемуся объему исследования ПЭТ/КТ по приложению № 4 к Порядку.

21. После проведения полного обследования при подозрении или выявлении ЗНО врач-онколог ЦАОП или ПОК (при их отсутствии – врач любой специальности) направляет пациента на консультацию в ГБУЗ АО «АКОД», а при подозрении на злокачественное новообразование лимфоидной, кроветворной и родственных им тканей, входящих в рубрики МКБ-10 С81-С96 – в консультативную поликлинику ГБУЗ АО «АОКБ», для уточнения диагноза, определения тактики лечения, а также в случае наличия медицинских показаний для оказания специализированной, в том числе высокотехнологичной медицинской помощи.

22. Ответственным за полноту обследования и соблюдение сроков обследования является руководитель МО, оказывающей первичную специализированную медико-санитарную помощь.

23. Пациентам с подозрением на онкологическое заболевание, впервые выявленное в ходе обследования и лечения в стационарных отделениях общесоматического профиля, для выработки тактики и назначения лечения необходимо (после проведения обследования, согласно локализации ЗНО – приложение № 2) проведение консультации с применением телемедицинских технологий с центром компетенции ГБУЗ АО «АКОД», а при подозрении на злокачественное новообразование лимфоидной, кроветворной и родственных им тканей, входящих в рубрики МКБ-10 С81-С96, с ГБУЗ АО «АОКБ» (в максимально короткие сроки, до выписки пациента из отделения) с последующей очной консультацией врача-онколога ГБУЗ АО «АКОД» или врача-гематолога ГБУЗ АО «АОКБ». При необходимости перевода пациента в ГБУЗ АО «АКОД» или специализированные отделения МО госпитализация согласовывается с заместителем главного врача по медицинской части МО. В случае отсутствия показаний к госпитализации данный факт заносится в медицинскую карту пациента (медицинские противопоказания, связанные с наличием основного и/или сопутствующего заболевания), также в медицинскую документацию заносятся рекомендации по дальнейшему обследованию и лечению пациента.

24. Тактика лечения пациента с ЗНО, входящими в рубрики МКБ-10 С00–С80, С97, D00–09 устанавливается консилиумом врачей ГБУЗ АО «АКОД», включающим врачей-онкологов (отделения хирургических методов лечения злокачественных новообразований, противоопухолевой лекарственной терапии), врача-радиотерапевта, в том числе онкологическим

консилиумом, проведенным с применением телемедицинских технологий, с привлечением при необходимости других врачей-специалистов:

1) в случае ЗНО центральной нервной системы (при первичном обращении) к онкологическому консилиуму привлекается врач нейрохирург ГБУЗ АО «АОКБ» или ГБУЗ АО «Первая городская клиническая больница имени Е.Е. Волосевич»;

2) в случае ЗНО с поражением эндокринной системы (при первичном обращении) к онкологическому консилиуму привлекается врач-эндокринолог ГБУЗ АО «АОКБ» или ГБУЗ АО «Первая городская клиническая больница имени Е.Е. Волосевич»;

3) в случае ЗНО с поражением органов зрения (при первичном обращении) к онкологическому консилиуму привлекается врач-офтальмолог ГБУЗ АО «Архангельская клиническая офтальмологическая больница».

При изменении метода лечения проведение онкологического консилиума обязательно.

Решение онкологического консилиума оформляется протоколом на бумажном носителе, заполненном разборчиво от руки или в печатном виде и подписанном участниками консилиума, либо в форме электронного документа, подписанного с использованием усиленной квалифицированной электронной подписи участников консилиума. Решение онкологического консилиума оформляется в соответствии с приложением № 1 к Приказу №116.

Решение онкологического врачебного консилиума, оформленное протоколом, вносится в медицинскую документацию пациента.

25. Диспансерное наблюдение (далее – ДН) врача-онколога или врача-гематолога за пациентом с выявленным онкологическим заболеванием устанавливается и осуществляется в соответствии с порядком диспансерного наблюдения за взрослыми с онкологическими заболеваниями (приказ Министерства здравоохранения Российской Федерации от 4 июня 2020 года № 548н, приказ Министерства здравоохранения Российской Федерации от 15 ноября 2012 года № 930н). Диспансерное наблюдение устанавливается в срок, не позднее 3 рабочих дней с момента установления диагноза ЗНО.

26. Комплексному посещению в рамках диспансерного наблюдения, оплачиваемого по ОМС, подлежат пациенты, завершившие специализированное лечение.

27. Кратность наблюдения в зависимости от группы диспансерного наблюдения:

а. 1-ДН-онко (лица с базально-клеточным раком кожи, получившие радикальное лечение) После проведенного лечения заболевания: в течение первого года – 1 раз в 3 месяца, в течение второго года – 1 раз в 6 месяцев, в дальнейшем – 1 раз в год (если течение заболевания не требует изменения тактики ведения больного). Длительность диспансерного наблюдения 5 лет. В случае возникновения рецидива заболевания в течение установленного диспансерного наблюдения устанавливается пожизненное диспансерное наблюдение.

б. 2-ДН-онко (лица с подтвержденным злокачественным новообразованием, исключая базально-клеточный рак) В течение первого года – один раз в 3 месяца, в течение второго года – 1 раз в 6 месяцев, в дальнейшем – 1 раз в год (если течение заболевания не требует изменения тактики ведения больного). Диспансерное наблюдение осуществляется пожизненно.

с. 3-ДН-онко (лица с подтвержденным злокачественным новообразованием, коды диагнозов D00 – D09) В течение первого и второго года – 1 раз в 6 месяцев, в дальнейшем – 1 раз в год (если течение заболевания не требует изменения тактики ведения больного).

d. Диспансерное наблюдение осуществляется пожизненно.

28. Диспансерное наблюдение врача-онколога, за пациентом с выявленным онкологическим заболеванием осуществляется в центре амбулаторной онкологической помощи, а в случае его отсутствия в ПОК МО, в поликлиническом отделении ГБУЗ АО «АКОД», врача-гематолога – в консультативную поликлинику ГБУЗ АО «АОКБ». Консультация врача-онколога ГБУЗ АО «АКОД», врача-гематолога ГБУЗ АО «АОКБ» в рамках диспансерного приема может быть проведена с применением телемедицинских технологий.

29. В случае невозможности посещения пациентом МО в связи с тяжестью состояния или нарушением двигательных функций, врач-онколог ЦАОП или ПОК организует проведение диспансерного приема (осмотра, консультации) на дому.

30. Ответственный за онкослужбу в МО ежемесячно актуализирует списки пациентов, подлежащих ДН, составляет план обследования для каждого пациента в соответствии с клиническими рекомендациями Минздрава России, организует активное приглашение пациентов на обследование и осмотр в рамках комплексного посещения, контролирует полноту обследования пациента в рамках комплексного посещения, отслеживает факт учета пациента в ЕИР. В случае неявки пациента на прием осуществляет повторное активное приглашение пациента.

31. В случае отказа пациента от прохождения ДН оформляется письменный отказ, информация вносится в медицинскую документацию пациента, копия отказа направляется в организационно-методический отдел ГБУЗ АО «АКОД».

IV. Этап оказания специализированной, в том числе высокотехнологичной, медицинской помощи

32. Оказание специализированной, в том числе высокотехнологичной, медицинской помощи по профилю «онкология» на территории Архангельской области осуществляется в МО согласно приложениям № 4, 5, 6, 7 к Порядку.

33. В случае необходимости (в соответствии с клиническими рекомендациями) медицинская организация, оказывающая

специализированную, в том числе высокотехнологичную медицинскую помощь пациентам с онкологическими заболеваниями, направляет пациента на радионуклидную терапию. Направление (форма 057/у) выдает врач-онколог ЦАОП, онкологического диспансера (онкологической больницы) или иных МО, оказывающих медицинскую помощь пациентам с онкологическими заболеваниями по решению онкологического консилиума ГБУЗ АО «АКОД».

34. Радионуклидная терапия при ЗНО щитовидной железы и вторичном злокачественном поражении костей проводится в ФГБУЗ «Северный медицинский клинический центр имени Н.А. Семашко Федерального медико-биологического агентства» по направлению консилиума ГБУЗ «Архангельский клинический онкологический диспансер». При необходимости проведения иного радиологического лечения проводится телемедицинское консультирование с РОНЦ имени Н.Н. Блохина, либо с ФГБУ «Национальный медицинский исследовательский центр онкологии имени Н.Н. Петрова»; при наличии показаний пациенты по рекомендации из ТМК направляются на данные центральные базы для проведения лечения.

35. Сроки ожидания оказания специализированной (за исключением высокотехнологичной) медицинской помощи для пациентов с онкологическими заболеваниями не должны превышать сроков, установленных ПГГ (на 1 августа 2025 года – 7 рабочих дней с момента гистологической верификации опухоли или с момента установления предварительного диагноза заболевания).

36. При наличии у пациента с онкологическим заболеванием медицинских показаний к оказанию высокотехнологичной медицинской помощи (далее – ВМП), направление в медицинскую организацию, оказывающую ВМП, осуществляется в соответствии с порядком организации оказания высокотехнологичной медицинской помощи с применением единой государственной информационной системы в сфере здравоохранения в соответствии с приказом Министерства здравоохранения Российской Федерации от 11 апреля 2025 года № 186н. Оказание ВМП на территории Архангельской области осуществляется в соответствии с приложением № 7 к данному Порядку.

37. Медицинскими показаниями для оказания специализированной медицинской помощи в федеральных медицинских организациях являются:

1) нетипичное течение заболевания и (или) отсутствие эффекта от проводимого лечения;

2) необходимость применения методов лечения, не выполняемых в МО, осуществляющих деятельность в сфере обязательного медицинского страхования в рамках территориальной программы обязательного медицинского страхования;

3) высокий риск хирургического лечения в связи с осложненным течением основного заболевания или наличием коморбидных заболеваний;

4) необходимость выполнения повторных хирургических вмешательств в случаях, предусмотренных подпунктами 1-3 настоящего пункта;

5) необходимость дополнительного обследования в диагностически сложных случаях и (или) в случаях комплексной предоперационной подготовки у пациентов с осложненными формами заболевания и (или) коморбидными заболеваниями для последующего лечения;

6) необходимость повторной госпитализации по рекомендации федеральной медицинской организации;

7) наличие сопутствующей патологии сердечно-сосудистой и иных систем, требующей дополнительного либо симультанного хирургического лечения, проведение которого не представляется возможным на территории Архангельской области.

38. Информация о возможности выбора МО с учетом выполнения условий оказания медицинской помощи, установленных территориальной программой государственных гарантий бесплатного оказания гражданам медицинской помощи в Архангельской области, предоставляется пациенту лечащим врачом.

V. Особенности оказания медицинской помощи пациентам с онкологическими заболеваниями с применением телемедицинских технологий

39. Все МО Архангельской области имеют технические возможности для проведения телемедицинских консультаций.

40. Консультативная помощь пациентам с ЗНО и подозрением на ЗНО может быть оказана с применением телемедицинских технологий, в том числе, в виде дистанционного консилиума и дистанционной выписки рецептов на лекарственные препараты. Порядок организации льготного лекарственного обеспечения граждан, страдающих онкологическими заболеваниями, форма учетной карты пациента, получающего противоопухолевые лекарственные препараты (таблетированные формы), сопутствующие средства при лечении опухолей, а также форма решения врачебной комиссии ГБУЗ АО «АКОД» о назначении противоопухолевого лекарственного препарата, сопутствующего средства при лечении опухолей, утверждены распоряжением министерства здравоохранения Архангельской области от 6 ноября 2012 года № 525-ро.

Дистанционное телемедицинское консультирование (далее – ТМК) осуществляется в соответствии с Порядком проведения дистанционного телемедицинского консультирования в МО на территории Архангельской области, утвержденным распоряжением министерства здравоохранения Архангельской области от 12 апреля 2016 года № 179-рд (с изменениями) и Порядком взаимодействия МО с телемедицинским Центром компетенции ГБУЗ АО «АКОД», утвержденным распоряжением министерства здравоохранения Архангельской области от 26 марта 2018 года № 21-ро.

Консультации (консилиумы врачей) с применением телемедицинских технологий в экстренной форме осуществляются в сроки от 30 минут до 2 часов с момента поступления запроса на проведение консультации (консилиума врачей) в МО Исполнителя и от 3 до 24 часов с момента поступления запроса при проведении ТМК (консилиума врачей) с применением телемедицинских технологий в неотложной форме.

Сроки при проведении плановых ТМК (консилиумов врачей) с момента поступления запроса на проведение ТМК (консилиума врачей) и медицинской документации составляют до 7 дней (увеличение срока проведения ТМК в плановом порядке возможно при необходимости проведения дополнительных диагностических, в том числе гистологических исследований).

На ТМК в ГБУЗ АО «АКОД» направляются пациенты с обоснованным подозрением на ЗНО, входящие в рубрики МКБ-10 C00–C80, C97, D00–09, находящиеся на диспансерном учете, требующие уточнения клинической ситуации и решения вопроса о возможности продолжения назначенной противоопухолевой лекарственной терапии и пациенты, тяжесть состояния которых не позволяет провести очную консультацию в ГБУЗ АО «АКОД» или ГБУЗ АО «АОКБ».

41. При онкологических заболеваниях, входящих в рубрики C37, C38, C40-C41, C45-C49, C58, D39, C62, C69-C70, C72, C74 МКБ-10, а также соответствующих кодам международной классификации болезней – онкология (МКБ-О), 3 издания 8936, 906- 09, 8247/3, 8013/3, 8240/3, 8244/3, 8246/3, 8249/3 (приложение № 4), врачу-онкологу ГБУЗ АО «АКОД» или иной МО, оказывающей медицинскую помощь взрослому населению с онкологическими заболеваниями, для определения лечебной тактики рекомендуется организовать проведение консультации или консилиума врачей, в том числе с применением телемедицинских технологий, в федеральных медицинских организациях, подведомственных Министерству здравоохранения Российской Федерации, оказывающих медицинскую помощь по профилю «онкология» (далее – НМИЦ).

42. В сложных клинических случаях, для уточнения диагноза и при необходимости проведения патоморфологических, иммуногистохимических, молекулярно-генетических исследований и лучевых методов исследований в целях проведения верификации диагноза и подбора специального противоопухолевого лечения, материалы направляются в референс-центры согласно приказа Минздрава России от 25 декабря 2020 года № 1372 «Об организации функционирования референс-центров иммуногистохимических, патоморфологических и лучевых методов исследований на базе медицинских организаций, подведомственных Министерству здравоохранения Российской Федерации»:

43. При наличии медицинских показаний (пункты 33, 34 к Порядку) к удаленной консультации с использованием телемедицинских технологий лечащий врач подразделения ГБУЗ АО «АКОД» обращается в отдел телемедицины ГБУЗ АО «АКОД» с указанием цели консультации

и конкретными вопросами к консультанту, с пакетом медицинских документов:

1. Направление по форме 057/у.
2. Добровольное информированное согласие на обработку персональных данных.
3. Выписной/этапный эпикриз.
4. Копия паспорта (страница с идентификационными данными пациента, страница с действующей пропиской).
5. Копия СНИЛС.
6. Копия полиса обязательного медицинского страхования (с двух сторон).
7. Протоколы диагностических исследований.
8. Протоколы гистологических/цитологических заключений.

Администратор отдела телемедицины ГБУЗ АО «АКОД» размещает пакет документов на портале федерального центра медицины катастроф, организованном на базе ФГБУ «Национальный медико-хирургический Центр имени Н. И. Пирогова» Минздрава России: <https://tmk.minzdrav.gov.ru>, выбирает из списка медицинскую организацию, в том числе НМИЦ консультанта, согласно направления.

После завершения консультации администратор отдела телемедицины ГБУЗ АО «АКОД» принимает заключение, регистрирует результат и информирует о готовности заключения лечащего врача.

Лечащий врач вносит заключение в медицинскую документацию пациента с указанием рекомендаций и назначений консультантов.

VI. Требования к информационному обмену между медицинскими организациями сведениями о пациентах с подозрением на онкологические заболевания, а также пациентов с установленным диагнозом онкологического заболевания

44. В случае подтверждения диагноза ЗНО специалист первичного звена заполняет форму № 090/У «Извещение о больном с впервые в жизни установленным диагнозом злокачественного новообразования», а также форму № 027-2/У «Протокол на случай выявления у больного запущенной формы злокачественного новообразования (IV стадия и III стадия визуальных локализаций ЗНО)», утвержденные приказом Министерства здравоохранения Российской Федерации от 19 апреля 1999 года № 135, и направляет в организационно-методический отдел ГБУЗ АО «АКОД» в трехдневный срок.

45. При проведении стационарного лечения пациентов с ЗНО в МО, лечащий врач по окончании госпитализации в трехдневный срок направляет копию выписного эпикриза в организационно-методический отдел ГБУЗ АО «АКОД». Документ направляется как на пациентов с впервые в жизни установленным диагнозом ЗНО, так и с диагнозом, установленным ранее.

46. В случае подтверждения наличия у пациента ЗНО информация об уточненном диагнозе направляется из ГБУЗ АО «АКОД» в МО, осуществляющую диспансерное наблюдение пациента.

47. Ежемесячно по состоянию на 1 число месяца, следующего за отчетным, Территориальным фондом обязательного медицинского страхования Архангельской области (далее – ТФОМС АО) проводится сверка сведений популяционного ракового регистра, предоставляемых ГБУЗ АО «АКОД». Информация о лицах, с установленным диагнозом онкологического заболевания, размещается в разделе «Диспансерное наблюдение» Единого информационного ресурса ТФОМС АО (далее – ЕИР ТФОМС АО) в распределении по МО, имеющим прикрепившееся население. На основании сведений, размещенных в ЕИР ТФОМС АО, страховые медицинские организации осуществляют информационное сопровождение застрахованных лиц, включая оповещение о необходимости прохождения профилактических мероприятий.

48. Сведения о факте прохождения диспансерного наблюдения и/или оказания иной медицинской помощи по основному заболеванию ежемесячно отображаются в ЕИР ТФОМС АО на основании данных персонифицированного учета сведений реестров счетов об оказанной медицинской помощи, формируя в рамках реализации регионального проекта «Борьба с онкологическими заболеваниями» показатель охвата диспансерным наблюдением лиц с онкологическими заболеваниями.

VII. Особенности направления пациентов с онкологическими заболеваниями для проведения медицинской реабилитации

49. Медицинская реабилитация проводится в соответствии с распоряжением министерства здравоохранения Архангельской области от 5 марта 2022 года № 122-рд «Об организации оказания медицинской помощи взрослому населению по профилю «медицинская реабилитация» на территории Архангельской области» (с изменениями).

Медицинская реабилитация при ЗНО организуется врачом-онкологом при наличии у пациента с онкологическим заболеванием медицинских показаний для проведения медицинской реабилитации (на основании клинических рекомендаций МЗ РФ, в соответствии с локализацией ЗНО). Медицинская реабилитация при ЗНО проводится в три этапа и в этап предреабилитации.

Предреабилитация, первый и второй этапы медицинской реабилитации при ЗНО проводятся в ГБУЗ АО «АКОД».

Предреабилитация – реабилитация с момента постановки диагноза до начала специализированного лечения (хирургического лечения/химиотерапии/лучевой терапии) проводится в отделении медицинской реабилитации ГБУЗ АО «АКОД» при наличии медицинских показаний по направлению онколога поликлинического отделения ГБУЗ АО «АКОД».

I этап реабилитации – реабилитация в период специализированного лечения основного заболевания (включая хирургическое лечение/химиотерапию/лучевую терапию) в отделениях ГБУЗ АО «АКОД» по профилю основного заболевания. Мероприятия по медицинской реабилитации на первом этапе начинаются в острейший (до 72 часов) и острый периоды течения заболевания, при неотложных состояниях, состояниях после оперативных вмешательств (в раннем послеоперационном периоде), хронических критических состояниях и осуществляются ежедневно. Медицинская реабилитация на первом этапе осуществляется при взаимодействии мультидисциплинарной реабилитационной команды (далее – МДРК) с лечащим врачом и (или) врачом анестезиологом-реаниматологом.;

II этап реабилитации – реабилитация в отделении медицинской реабилитации ГБУЗ АО «АКОД», в ранний восстановительный период течения заболевания, поздний реабилитационный период, период остаточных явлений течения заболевания. Медицинская реабилитация на втором этапе осуществляется по направлению лечащего врача стационарного отделения / отделения дневного стационара, осуществляющего медицинскую реабилитацию на первом этапе, либо по направлению врача-онколога поликлиники ГБУЗ АО «АКОД». Мероприятия по медицинской реабилитации на втором этапе начинаются в острый и ранний восстановительные периоды течения заболевания и в период остаточных явлений течения заболевания. Медицинская реабилитация на втором этапе осуществляется МДРК, осуществляющей свою деятельность в соответствии с порядками оказания медицинской помощи.

III этап реабилитации – реабилитация в ранний и поздний реабилитационный периоды, период остаточных явлений течения заболевания осуществляется в условиях поликлинических отделений государственных МО по месту жительства граждан, в том числе на койках дневных стационаров.

Медицинская реабилитация на третьем этапе осуществляется в семи государственных МО по направлению онкологов ПОК, ЦАОП и поликлинического отделения ГБУЗ АО «АКОД» (на основании рекомендаций врача-онколога, врача-реабилитолога ГБУЗ АО «АКОД» согласно приложению № 9 к Порядку.

VIII. Особенности направления пациентов с онкологическими заболеваниями для проведения санаторно-курортного лечения

Направление взрослого населения на лечение в санаторно-курортные организации осуществляется МО в соответствии с Порядком медицинского отбора и направления больных на санаторно-курортное лечение, утвержденным приказом Министерства здравоохранения и социального развития Российской Федерации от 22 ноября 2004 года № 256 (с изменениями и дополнениями), Порядком организации санаторно-курортного лечения, утвержденным приказом Министерства здравоохранения Российской Федерации от 7 апреля 2025 года № 169н, Перечнями

медицинских показаний и противопоказаний для санаторно-курортного лечения, утвержденными приказом Министерства здравоохранения Российской Федерации от 27 марта 2024 года № 143н

Действующим законодательством предусмотрено бесплатное предоставление путевок на санаторно-курортное лечение гражданам, имеющим право на меры государственной социальной помощи в виде набора социальных услуг. Предоставление путевок данной категории граждан относится к полномочиям Фонда пенсионного и социального страхования Российской Федерации.

Направление пациентов с онкологическими заболеваниями на санаторно-курортное лечение (далее – СКЛ) осуществляется строго при наличии медицинских показаний и полном отсутствии противопоказаний. Перечень показаний формируется с учетом возможностей санаторно-курортных организаций региона.

Медицинскими показаниями для направления на СКЛ являются:

- 1) стойкая ремиссия заболевания после проведенного радикального лечения (хирургического, лучевого, химиотерапевтического);
- 2) период медицинской реабилитации после завершения основных этапов специального лечения для восстановления функций организма, снижения астенического синдрома и улучшения качества жизни;
- 3) коррекция отдаленных последствий противоопухолевого лечения (например, лимфостаз, периферическая полинейропатия);
- 4) состояние после радикального лечения рака I-II стадий (в зависимости от локализации) при благоприятном прогнозе;
- 5) повышение эффективности проводимой лекарственной терапии при стабильном течении заболевания (для отдельных нозологий).

Абсолютными противопоказаниями являются:

- 1) онкологическое заболевание в активной фазе, включая подозрение на не диагностированную опухоль;
- 2) III-IV стадии заболевания (за исключением случаев длительной стабилизации на фоне терапии по решению консилиума);
- 3) состояние после нерадикального лечения;
- 4) наличие рецидива или метастазов;
- 5). выраженная кахексия (истощение), анемия, нарушения в системе свертывания крови;
- 6) острые состояния и декомпенсация хронических заболеваний;
- 7) период проведения химиотерапии, лучевой терапии или непосредственно после их завершения (определяется индивидуально, требуется период стабилизации).

Врач-онколог, наблюдающий пациента, проводит оценку его состояния на соответствие показаниям и отсутствие противопоказаний согласно медицинской документации:

- 1) справка для получения путевки по форме № 070/у-04, в которой обязательно указывается основной и сопутствующие диагнозы, стадия заболевания и проведенное лечение, код диагноза по МКБ-10,

рекомендуемый профиль санатория и вид санаторно-курортного лечения, сведения об отсутствии противопоказаний;

2) выписка из медицинской карты с подробным описанием истории заболевания, проведенных методов диагностики и лечения.

Врач разъясняет пациенту цели и задачи СКЛ, а также рекомендует конкретные учреждения, доступные в регионе.

Учитывая, что в Архангельской области отсутствует узкоспециализированный онкологический санаторий, направление пациентов осуществляться в санатории общетерапевтического профиля или в организации, занимающиеся медицинской реабилитацией, при условии, что они имеют возможность оказывать помощь данной категории пациентов.

VIII. Особенности направления пациентов с онкологическими заболеваниями для проведения паллиативной медицинской помощи

50. Паллиативная медицинская помощь пациенту с онкологическими заболеваниями оказывается в соответствии с распоряжением министерства здравоохранения Архангельской области от 15 ноября 2024 года № 148-ро об организации оказания паллиативной медицинской помощи, включая порядок взаимодействия МО, организаций социального обслуживания и общественных объединений, иных некоммерческих организаций, осуществляющих свою деятельность в сфере охраны здоровья, согласно приложению № 8 к Порядку.

IX. Особенности маршрутизации пациентов с онкологическими заболеваниями при возникновении неотложных состояний

51. Пациенты с ЗНО или подозрением на ЗНО в сочетании с неотложными состояниями маршрутизируются в соответствии с приложением № 10 к данному Порядку.

После купирования неотложного состояния лечащий врач МО, в которой находится на лечении пациент, в кратчайшие сроки организует обследование пациента, согласно локализации ЗНО, указанной в приложении № 3 к Порядку, и до выписки пациента из отделения направляет заявку на телемедицинское консультирование в отдел телемедицины ГБУЗ АО «АКОД» или ГБУЗ АО «АОКБ» – при ЗНО лимфоидной, кроветворной и родственных им тканей, входящих в рубрики МКБ-10 С81-С96 для определения дальнейшей тактики ведения пациента.

X. Организация мониторинга за маршрутом пациентов с подозрением на онкологические заболевания или с установленным диагнозом онкологического заболевания)

Для осуществления контроля за оказанием медицинской помощи на каждом этапе оказания медицинской помощи в части использования

инструментов региональных медицинских информационных систем на предмет сбора аналитических данных, а также «отклонений» от маршрута пациента, в том числе соблюдения допустимых сроков ожидания исследований пациентами и наличия минимального необходимого перечня медицинских услуг на каждом этапе маршрута пациента (с учетом отсутствия единой МИС на территории региона) ГБУЗ АО «АКОД» проводит следующие мероприятия:

1) еженедельно ответственный за онкослужбу в МО заполняет мониторинг ГБУЗ АО «АКОД» с указанием количества обследованных в ПОК, ЦАОП, направленных в АКОД пациентов, количества пациентов с подозрением на ЗНО, количества выполненных биопсий, проблем, возникающих при обследовании пациентов с подозрением на ЗНО;

2) еженедельно ГВС проводит ВКС по работе и проблемам онкослужбы АО с докладом ответственного за онкослужбу каждой МО. Доклад включает информацию о количестве пациентов с подозрением на ЗНО за отчетную неделю, риске нарушения сроков обследования, необходимости передачи пациента для обследования на следующий уровень. Оптимизируется маршрут каждого пациента с подозрением на ЗНО при риске нарушения сроков обследования;

3) еженедельно проводится конференция в ГБУЗ АО «АКОД» с докладом заведующей поликлиническим отделением о наличии очереди на прием к специалистам по каждой специальности, о наличии очереди на госпитализацию по каждому отделению. Заведующий отделом ТМК докладывает о полноте пакета документов, поступающих из МО, соблюдении сроков ответа на ТМК.

Дополнительные ежемесячные мониторинги:

1. Основные показатели организации и оказания онкологической помощи в медицинской организации.

2. Число застрахованных лиц в системе обязательного медицинского страхования с онкологическими заболеваниями, состоящих под диспансерным наблюдением и посетивших врача-онколога в рамках диспансерного наблюдения.

3. Выявление ЗНО в разрезе МО.

4. Сведения о реализации мероприятий по снижению смертности от новообразований в разрезе МО.

5. Эффективность работы смотрового кабинета в разрезе МО;

6. Деятельность ЦАОП.

7. Выявление ЗНО у определенных групп взрослого населения при ПМО и ДОГВН в разрезе МО.

8. Доля злокачественных новообразований, выявленных впервые на ранних стадиях в разрезе МО.

9. Доля злокачественных новообразований, выявленных на I стадии, от общего числа случаев злокачественных новообразований визуальных локализаций в разрезе МО.

Схема маршрутизации пациентов при подозрении или выявлении злокачественного новообразования (ЗНО) в ГМО Архангельской области

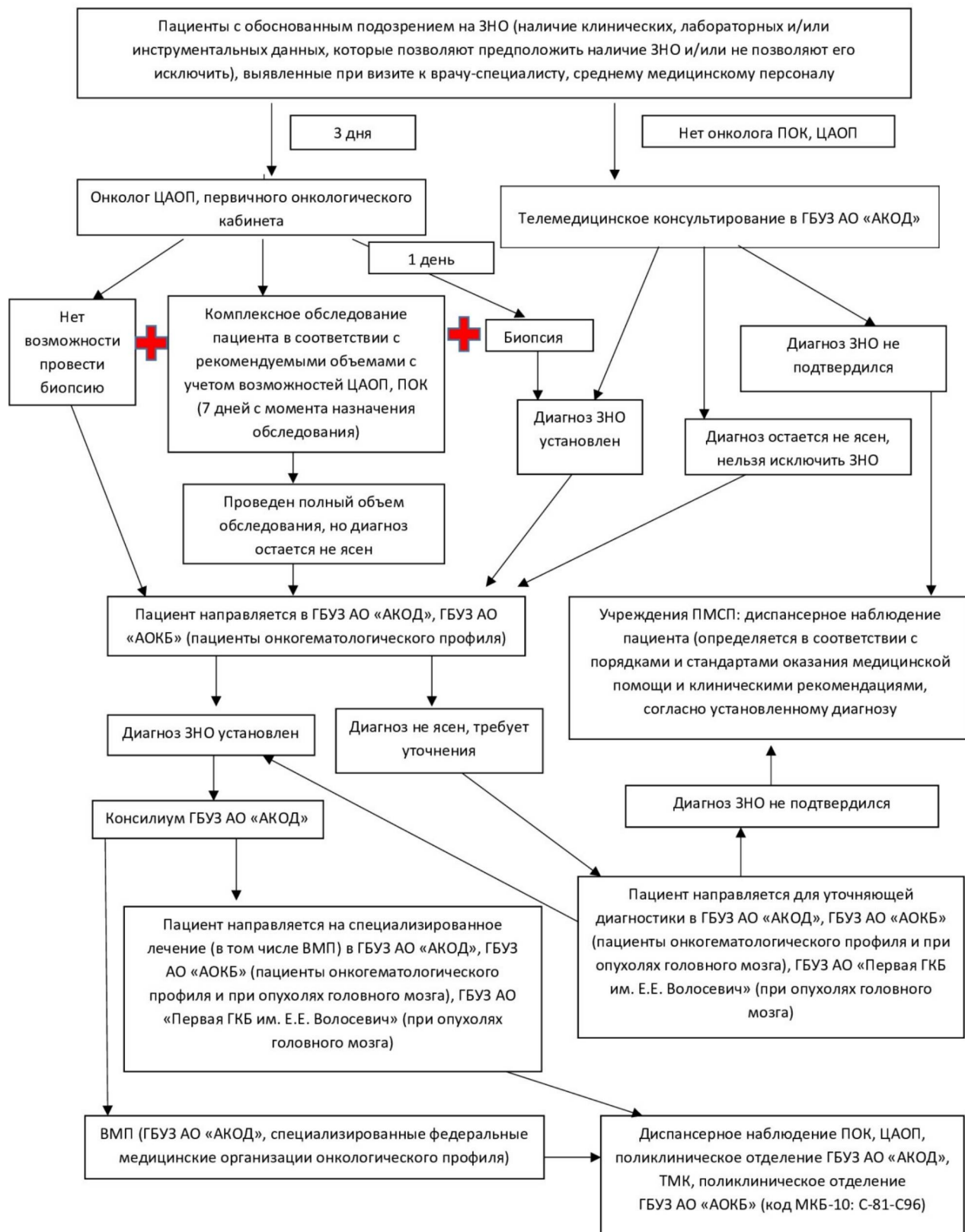


Схема 1.

1. Организация первичной специализированной медико-санитарной помощи пациентам с подозрением на онкологическое заболевание, а также с установленным диагнозом онкологического заболевания (первый уровень).

1) Картограмма



- ◆ ГБУЗ АО "АКОД"
- зона ответственности
- ◆ ЦАОП на базе ГБУЗ АО "АГКП №1"
- зона ответственности
- ◆ ЦАОП на базе ГБУЗ АО "СГКБ №2 СМП"
- зона ответственности
- ◆ ЦАОП на базе ГБУЗ АО "Котласская ЦГБ"
- зона ответственности
- Первичный онкологический кабинет
- + ЦРБ, ЦГБ, ГБ

**Территориальное закрепление медицинских организаций, оказывающих
первичную специализированную медико-санитарную помощь пациентам
с подозрением или наличием онкологического заболевания**

№ п/п	Наименование медицинской организации	Наименование структурного подразделения	Обслуживаемые муниципальные образования	Обслуживаемое население/ состоит на учете, чел	Плечо доезда, км
1.	ГБУЗ АО «Архангельский клинический онкологический диспансер»	Поликлиническое отделение	Вельский муниципальный район	31049/1204	506
			Лешуконский муниципальный округ	4286/161	444
			Мезенский муниципальный округ	6001/268	386
			Плесецкий муниципальный округ	28326/1127	302
			г. Архангельск, Архангельская область (взрослое население)	766024/36561	-
2.	ГБУЗ АО «Архангельская городская клиническая поликлиника № 1»	ЦАОП	Городской округ «Город Архангельск» Приморский муниципальный округ Архангельской области (кроме д. Рикасиха, п. Лайский Док)	243695/10961	7
3.	ГБУЗ АО «Северодвинская городская клиническая больница № 2 скорой медицинской помощи»	ЦАОП	Муниципальный округ Архангельской области «Город Северодвинск» Онежский муниципальный округ Архангельской области Приморский муниципальный округ Архангельской области (д. Рикасиха, п. Лайский Док)	116599/5342	204
4.	ГБУЗ АО «Котласская центральная городская больница имени святителя Луки (В.Ф. Войно-Ясенецкого)»	ЦАОП	Городской округ Архангельской области «Котлас» Вилегодский муниципальный округ Архангельской области Верхнетоемский муниципальный округ Архангельской области Красноборский муниципальный округ Архангельской	119682/5270	1090

			области Ленский муниципальный район Архангельской области Городской округ Архангельской области «Город Коряжма»		
5.	ГБУЗ АО «Приморская центральная районная больница»	ПОК	Приморский муниципальный округ Архангельской области	16330/724	3
6.	ГБУЗ АО «Коряжемская городская больница»	ПОК	Городской округ Архангельской области «Город Коряжма»	31603/1391	637
7.	ГБУЗ АО «Виноградовская центральная районная больница»	ПОК	Виноградовский муниципальный округ Архангельской области	10127/434	320
8.	ГБУЗ АО «Коношская центральная районная больница»	ПОК	Коношский муниципальный район Архангельской области	12653/438	629
9.	ГБУЗ АО «Каргопольская центральная районная больница имени Н.Д. Кировой»	ПОК	Каргопольский муниципальный округ	14660/500	472
10.	ГБУЗ АО «Няндомская центральная районная больница»	ПОК	Няндомский муниципальный округ Архангельской области	14712/574	555
11.	ГБУЗ АО «Карпогорская центральная районная больница»	ПОК	Пинежский муниципальный округ Архангельской области	14832/619	268
12.	ГБУЗ АО «Устьянская центральная районная больница»	ПОК	Устьянский муниципальный округ Архангельской области	20450/816	539
13.	ГБУЗ АО «Холмогорская центральная районная больница»	ПОК	Холмогорский муниципальный округ Архангельской области	12504/617	110
14.	ГБУЗ АО «Мирнинская центральная городская больница»	ПОК	Городской округ Архангельской области «Мирный»	14144/484	311
15.	ГБУЗ АО «Новодвинская центральная городская больница»	ПОК	Городской округ Архангельской области «Город Новодвинск»	28573/1443	28

**Перечень
обследования пациентов при направлении
на консультацию к врачам-специалистам поликлинического отделения
ГБУЗ АО «Архангельский клинический онкологический диспансер»
при подозрении/выявлении ЗНО**

Соблюдение всех принципов проведения обследования пациентов направлено на обеспечение своевременного выявления онкологической патологии, своевременное начало оказания специализированной медицинской помощи, снижение показателя одногодичной летальности, снижение смертности от злокачественных новообразований, увеличение пятилетней выживаемости, увеличение продолжительности жизни населения Архангельской области.

Регламентированный далее объем обследования пациентов при подозрении на онкологическое заболевание и при направлении их в онкологический диспансер должен быть выполнен во всех медицинских организациях области качественно, в соответствии со стандартами оказания медицинской помощи, в сроки, установленные Программой государственных гарантий бесплатного оказания гражданам медицинской помощи, и включает в себя два раздела: общеклинический объём обследования и специальный, углубленный объем обследования, в зависимости от локализации злокачественного новообразования.

Медицинские организации, на базе которых развернуты ЦАОПы, приписанные к ним медицинские организации, а также медицинские организации (межрайонные центры), обладающие всем необходимым перечнем оборудования для проведения диагностики ЗНО, перед направлением в ГБУЗ АО «АКОД» выполняют весь перечень обследований из таблицы «Перечень обследований в зависимости от локализации злокачественного новообразования», представленной ниже. Прочие медицинские организации проводят обследование в соответствии со своим оснащением.

Общеклинический объем обследования

Обязателен к исполнению для всех групп пациентов, направляемых на консультацию и (или) лечение в Диспансер и предусматривает:

1. Полное объективное физикальное обследование (сбор анамнеза, осмотр, пальпацию, аускультацию, перкуссию по системам и органам).
2. Флюорография/рентгенография органов грудной клетки.
3. Общий анализ крови (давность не более 10 дней).
4. Общий анализ мочи (давность не более 10 дней).
5. Биохимические анализы крови (обязательно: сахар крови, АЛТ, АСТ, билирубин, мочевины, креатинин) (давность не более 10 дней).
6. ЭКГ

7. Для женщин – осмотр гинеколога/акушерки (мазки на флору и онкоцитологию)

**Перечень
обследований в зависимости от локализации
злокачественного новообразования**

Предположительный диагноз	Перечень обследований (согласно клиническим рекомендациям, утвержденным МЗ РФ)
Злокачественные новообразования губы (C00)	1) мазки-отпечатки или соскобы с поверхности эрозий, изъязвлений, трещин 2) тонкоигольная аспирационная биопсия опухоли мягких тканей губы, увеличенных шейных ЛУ 3) УЗИ ЛУ шеи с пункцией пальпаторно неизменных/глубоко расположенных ЛУ 4) компьютерную томографию и/или магнитно-резонансную томографию пораженной области с внутривенным контрастированием 5) КТ органов грудной клетки при поражении регионарных ЛУ.
Злокачественные новообразования полости рта (C02.0, C02.1, C02.2, C02.3, C02.8, C02.9, C03, C04, C05.0, C06)	1) коагулограмма 2) мазки-отпечатки или соскобы с поверхности эрозий, изъязвлений, трещин 3) тонкоигольная аспирационная биопсия опухоли мягких тканей полости рта, увеличенных шейных ЛУ 4) УЗИ ЛУ шеи с пункцией пальпаторно неизменных/глубоко расположенных ЛУ 5) УЗИ тканей дна полости рта 6) УЗИ органов брюшной полости и забрюшинного пространства 7) компьютерную томографию и/или магнитно-резонансную томографию пораженной области с внутривенным контрастированием 8) КТ органов грудной клетки при поражении регионарных ЛУ.
Злокачественные новообразования ротоглотки (C01, C02.4, C05.1, C05.2, C09, C10)	1) Коагулограмма 2) молекулярно-биологическое исследование биопсийного материала на вирус папилломы человека (Papilloma virus) высокого канцерогенного риска (16тип) 3) фиброларингоскопия с биопсией 4) эзофагогастроскопия с биопсией 5) тонкоигольная аспирационная биопсия опухоли мягких тканей полости рта, увеличенных шейных ЛУ 6) УЗИ ЛУ шеи с пункцией пальпаторно неизменных/глубоко расположенных ЛУ 7) КТ органов грудной клетки при поражении регионарных ЛУ. 8) магнитно-резонансную томографию лицевого отдела черепа и шеи с в/в контрастированием 9) КТ лицевого отдела черепа с внутривенным контрастированием в случае подозрения распространения опухоли на нижнюю/верхнюю челюсти, парафарингеальное пространство, основание черепа

Злокачественные новообразования слюнных желез (C07, C08)	<ol style="list-style-type: none"> 1) Коагулограмма 2) УЗИ больших слюнных желез, ЛУ шеи и подозрительных ЛУ 3) тонкоигольная аспирационная биопсия опухоли, измененных ЛУ 4) КТ органов грудной полости 5) КТ /МРТ лицевого отдела черепа с внутривенным контрастированием в случае подозрения распространения опухоли на нижнюю/верхнюю челюсти, парафарингеальное пространство, основание черепа
Злокачественные новообразования гортани (C 32)	<ol style="list-style-type: none"> 1) фиброларингоскопия с биопсией 2) УЗИ ЛУ шеи с пункцией подозрительных ЛУ 3) КТ органов грудной клетки при поражении регионарных ЛУ. 4) КТ или МРТ области головы и шеи с в/в контрастированием в случае подозрения распространения опухоли на хрящи гортани, основание черепа, и магистральные сосуды шеи
Злокачественные новообразования носоглотки (C11)	<ol style="list-style-type: none"> 1) определение ДНК вируса Эпштейна-Барр методом ПЦР в периферической крови или антител классов М, G к вирусу Эпштейн-Барра 2) назофарингоскопия с биопсией 3) УЗИ регионарных ЛУ с пункцией подозрительных ЛУ 4) КТ органов грудной клетки 5) КТ/ МРТ костей лицевого отдела черепа и шеи с внутривенным контрастированием при подозрении на наличие эрозии костей основания черепа и метастатическим поражением ЛУ шеи
Злокачественные новообразования гортаноглотки (C12)	<ol style="list-style-type: none"> 1) Фиброларингоскопия с биопсией 2) УЗИ регионарных ЛУ с пункцией подозрительных ЛУ 3) КТ органов грудной клетки при поражении регионарных ЛУ. 4) МРТ лицевого отдела черепа и шеи 5) КТ/МРТ с внутривенным контрастированием области головы и шеи в случае подозрения распространения опухоли на хрящи гортани, основание черепа, и магистральные сосуды шеи.
Злокачественные новообразования щитовидной железы (C73)	<ol style="list-style-type: none"> 1) Кальцитонин, ТТГ крови 2) УЗИ щитовидной железы и лимфатических узлов шеи 3) ультразвуковая оценка подвижности голосовых складок 4) видеоларингоскопии 5) ТАБ опухоли щитовидной железы и подозрительных ЛУ 6) Компьютерная томография шеи и грудной клетки с контрастированием при неподвижной опухоли, симптомах экстратиреоидного распространения, размере опухоли Т3-4, подозрении на экстратиреоидное распространение или наличие измененных регионарных лимфатических узлов по данным УЗИ
Злокачественные новообразования	<ol style="list-style-type: none"> 1) УЗИ шейных, надключичных ЛУ 2) рентгеноскопия пищевода 3) ФГДС с мультифокальной биопсией

пищевода и кардии (С15-16)	4) цитологическое и гистологическое исследование биопсийного материала* 5) КТ с контрастированием органов грудной полости, органов брюшной полости
Злокачественные новообразования желудка, 12-перстной кишки (С16-17)	1) ФГДС с мультифокальной биопсией 2) УЗИ шейных, надключичных лимфатических узлов 3) рентгеноскопия пищевода, желудка, двенадцатиперстной кишки при распространении опухоли на пищевод и/или двенадцатиперстную кишку или при наличии симптомов стеноза 4) УЗИ органов брюшной полости и органов малого таза* 5) КТ с контрастированием органов грудной полости, органов брюшной полости, малого таза *при невозможности своевременного выполнения КТ/МРТ
Злокачественные новообразования ободочной кишки и ректосигмоидного соединения (С18-19)	1) ФКС с биопсией 2) РЭА 3) УЗИ органов брюшной полости* 4) КТ с контрастированием органов брюшной полости, органов малого таза 5) Рентгенография ОГК в 2 проекциях* 6) КТ ОГК с контрастированием 7) МРТ органов малого таза с контрастированием (при ректосигмоидной локализации опухоли) *при невозможности своевременного выполнения КТ/МРТ
Злокачественные новообразования прямой кишки, заднего прохода и анального канала (С20-21)	1) Ректороманоскопия ригидным ректоскопом 2) ФКС с биопсией 3) МРТ малого таза 4) УЗИ органов брюшной полости* 5) КТ с в/в контрастированием органов брюшной полости 6) Рентгенография ОГК в 2 проекциях* 7) КТ ОГК *при невозможности своевременного выполнения КТ/МРТ
Злокачественные новообразования печени и желчевыводящих путей (С22, С22.1, С23, С24.0)	1) исследование на наличие антител к HBsAg и HCV; при положительном результате теста на HBsAg - исследование на наличие HBeAg, HBeAb и количественное определение ДНК HBV; при подозрении на острый вирусный гепатит - анализ на HBeAb IgG 2) АФП 3) ФГДС 4) УЗИ органов брюшной полости и забрюшинного пространства 5) КТ и/или МРТ с контрастированием печени, органов брюшной полости 6) КТ + МРТ с контрастированием печени, органов брюшной полости при положительном АФП 7) КТ ОГК и малого таза
Злокачественные новообразования	1) РЭА, СА 19-9 2) ФГДС

поджелудочной железы (С25)	<p>3) КТ ОГК, брюшной полости, малого таза с в/в контрастированием</p> <p>4) УЗИ органов брюшной полости и забрюшинного пространства*</p> <p>5) Рентгенография ОГК в 2 проекциях*</p> <p>*при невозможности своевременного выполнения КТ/МРТ</p>
Рак полости носа и придаточных пазух (С30, С31)	<p>1) ультразвуковое исследование ЛУ шеи с тонкоигольной аспирационной биопсией</p> <p>2) Рентгенография ОГК в 2 проекциях / КТ грудной клетки (при наличии поражения регионарных лимфатических узлов)</p> <p>3) обзорная рентгенография лицевого черепа и зон поражения, придаточных пазух</p> <p>4) КТ/МРТ костей лицевого отдела черепа (при подозрении на интракраниальное распространение) с внутривенным контрастированием</p> <p>5) цитологическое и гистологическое исследование биопсийного материала (соскобов, отпечатков, пунктатов, участков тканей и др.)</p>
Злокачественные новообразования трахеи (С33)	<p>1) трахеобронхоскопия с биопсией</p> <p>2) бронхоскопия с эндоскопической ультрасонографией</p> <p>3) ультразвуковое исследование (УЗИ) шейно-надключичных зон с пункцией подозрительных ЛУ</p> <p>4) УЗИ органов брюшной полости (комплексное) и забрюшинного пространства и/или компьютерная томография (КТ) органов брюшной полости и забрюшинного пространства и/или магнитно-резонансная томография (МРТ) органов брюшной полости и забрюшинного пространства</p> <p>5) КТ органов грудной клетки с внутривенным контрастированием</p> <p>6) ФГДС</p> <p>7) МРТ или КТ головного мозга с внутривенным контрастированием при подозрении на его метастатическое поражение</p> <p>8) Спирография при планировании опер.лечения</p>
Злокачественные новообразования бронхов, легких, средостения (С34-39)	<p>1) рентгенография легких и средостения в прямых и боковых проекциях</p> <p>2) КТ органов грудной клетки с внутривенным контрастированием от уровня выше верхней апертуры до</p> <p>3) уровня окончания реберных синусов (включая надпочечники)</p> <p>4) МРТ головного мозга с внутривенным контрастированием</p> <p>5) ФБС с биопсией</p> <p>6) трансторакальная биопсия под рентгенологическим или ультразвуковым контролем периферического образования в легком</p> <p>7) в случае неэффективности трансторакальной биопсии - торакоскопия</p>

	8) ультразвуковое исследование или КТ органов брюшной полости с внутривенным контрастированием 9) ультразвуковое исследование (УЗИ) шейно-надключичных зон с пункцией подозрительных ЛУ 10) Спирография
Злокачественные новообразования костей и суставных хрящей (С40-41)	1) рентгенография пораженной области и близлежащего сустава в двух проекциях 2) МРТ пораженного отдела скелета 3) КТ органов грудной клетки 4) УЗИ органов брюшной полости, забрюшинного пространства, периферических лимфатических узлов 5) биопсия новообразований костей и суставных хрящей с последующим цитологическим и гистологическим исследованием 6) исследование лактатдегидрогеназы, щелочной фосфатазы, электролитов сыворотки крови, кальция
Злокачественные новообразования кожи, меланома С43-44)	1) дерматоскопия новообразования 2) при подозрении на ЗНО кожи (кроме меланомы) - биопсия новообразований кожи (соскобы, отпечатки, пунктаты, участки тканей и др.) 3) при подозрении на меланому эксцизионная биопсия подозрительного пигментного образования с отступом не более 5 мм 4) инцизионная (панч-биопсия) на всю толщину кожи (по показаниям) 5) биопсия увеличенных лимфатических узлов наружной локализации 6) УЗИ регионарных лимфатических узлов 7) КТ с в/венным контрастированием ОГК, ОБП, ОМТ* 8) МРТ головного мозга с в/в контрастированием <i>*при невозможности – УЗИ, Рг-графия</i>
Мезотелиома плевры, брюшины и других локализаций (С45)	1) КТ с контрастом области поражения 2) МРТ головного мозга с контрастированием 3) УЗИ регионарных лимфатических узлов
Саркома мягких тканей (С49)	1) УЗИ/КТ / МРТ (наиболее информативный) зоны поражения 2) пункционная биопсия новообразования 3) КТ с в/венным контрастированием ОГК, ОБП, ОМТ 4) МРТ головного мозга с в/в контрастированием
Саркомы костей (С40,41)	1) рентгенография пораженной области и близлежащего сустава в двух проекциях 2) МРТ пораженного отдела скелета 3) КТ ОГК 4) УЗИ органов брюшной полости, забрюшинного пространства, периферических лимфатических узлов 5) Биопсия опухоли.
Злокачественные новообразования молочной железы (С50)	1) билатеральная маммография 2) ультразвуковое исследование (УЗИ) молочных желез и регионарных лимфатических узлов 3) УЗИ органов брюшной полости (комплексное), забрюшинного пространства, малого таза

	<p>4) КТ или МРТ органов брюшной полости с внутривенным контрастированием по показаниям</p> <p>5) Рентген или КТ ОГК</p>
<p>Злокачественные новообразования вульвы (C51), влагалища (C52), шейки матки (C53)</p>	<p>1) Кольпоскопия</p> <p>2) биопсия шейки матки, отдельное диагностическое выскабливание полости матки и/или цервикального канала, соскоб с подозрительных участков слизистой</p> <p>3) УЗИ органов малого таза, брюшной полости, пахово-бедренных, забрюшинных лимфоузлов (подвздошных и парааортальных), надключичных ЛУ</p> <p>4) МРТ органов малого таза с внутривенным контрастированием</p> <p>5) рентгенография или КТ органов грудной клетки</p> <p>6) цистоскопия и ректороманоскопия</p> <p>7) КТ или МРТ органов брюшной полости с в/в контрастированием</p> <p>8) МРТ или КТ головного мозга с в/в контрастированием по показаниям</p>
<p>Злокачественные новообразования тела матки (C54)</p>	<p>1) УЗИ органов малого таза, брюшной полости, забрюшинного пространства, регионарных и периферических лимфатических узлов</p> <p>2) аспирационной биопсии эндометрия и/или отдельного диагностического выскабливания цервикального канала и полости матки</p> <p>3) МРТ органов малого таза с внутривенным контрастированием</p> <p>4) КТ или МРТ органов брюшной полости и забрюшинного пространства с в/в контрастированием по показаниям</p> <p>5) Рентген или КТ ОГК</p>
<p>Злокачественные новообразования яичников, маточной трубы, первичный рак брюшины (C 48.0, C48.1, C48.2, C56, C57)</p>	<p>1) исследование уровня антигена аденогенных раков СА 125 в крови</p> <p>2) ФГДС, колоноскопия</p> <p>3) КТ органов грудной клетки, брюшной полости и забрюшинного пространства, почек с внутривенным контрастированием</p> <p>4) МРТ органов малого таза с внутривенным контрастированием</p> <p>5) УЗИ лимфоузлов шейно-надключичной области, подмышечных, паховых лимфоузлов, УЗИ брюшной полости, забрюшинного пространства и малого таза</p> <p>6) УЗИ молочных желез/маммография</p> <p>7) цитологическое исследование мазков с шейки матки и цервикального канала, забор аспирата из полости матки</p>
<p>Злокачественные новообразования полового члена (C60)</p>	<p>1) УЗИ и/или магнитно-резонансная томография (далее – МРТ) полового члена</p> <p>2) УЗИ паховых областей</p> <p>3) КТ или МРТ паховых областей и таза с контрастным усилением по показаниям</p> <p>4) КТ или МРТ брюшной полости и забрюшинного пространства с внутривенным контрастированием по показаниям</p>

	<p>5) рентгенографию или КТ органов грудной клетки</p> <p>6) соскоб или мазок-отпечаток с поверхности опухоли, открытая, столбчатая, аспирационная биопсии опухоли.</p>
Злокачественные новообразования предстательной железы (С61)	<p>1) уровень общего ПСА в крови</p> <p>2) Пальцевое ректальное исследование</p> <p>3) трансректальное ультразвуковое исследование (ТРУЗИ)</p> <p>4) Мультифокальная биопсия опухоли под контролем ТРУЗИ или МРТ</p> <p>5) КТ или МРТ органов малого таза</p> <p>6) УЗИ или КТ органов брюшной полости</p> <p>7) рентгенография, КТ органов грудной клетки</p>
Злокачественные новообразования яичка, других неуточненных мужских половых органов (С62-63)	<p>1) ЛДГ в крови, исследование уровня ХГЧ в крови, исследование уровня АФП в крови</p> <p>2) УЗИ органов мошонки</p> <p>3) МРТ органов мошонки по показаниям</p> <p>4) КТ органов грудной клетки, органов брюшной полости, забрюшинного пространства, органов таза с внутривенным болюсным контрастированием</p> <p>5) МРТ головного мозга с внутривенным контрастированием по показаниям</p>
Злокачественные новообразования почки, почечной лоханки, мочеточника (С64-66)	<p>1) УЗИ почек</p> <p>2) КТ с в/в контрастированием забрюшинного пространства, брюшной полости, грудной клетки</p> <p>3) МРТ головного мозга по показаниям</p>
Злокачественные новообразования мочевого пузыря (С67)	<p>1) цитологическое исследование мочи</p> <p>2) цистоскопия с биопсией</p> <p>3) УЗИ почек и мочевого пузыря</p> <p>4) МРТ органов малого таза</p> <p>5) КТ или МРТ грудной клетки и брюшной полости</p>
Злокачественные новообразования головного мозга (С70, С71, С72)	<p>1) Консультация нейрохирурга</p> <p>2) МРТ головного мозга с в/в контрастированием</p> <p>3) Рентгенография органов грудной клетки</p> <p>4) УЗИ органов брюшной полости, забрюшинного пространства, органов малого таза, периферических л/узлов.</p> <p>5) КТ органов брюшной полости, забрюшинного пространства, органов малого таза, грудной клетки с в/в контрастированием по показаниям</p>
Злокачественные новообразования лимфоидной, кроветворной и родственных им тканей (С81-С96)	<p>1) КТ шеи, грудной клетки, органов брюшной полости и малого таза с контрастированием</p> <p>2) УЗИ периферических лимфоузлов</p>
Злокачественные новообразования надпочечника (С74)	<p>1) определение уровня общего кортизола</p> <p>2) Консультация эндокринолога</p> <p>3) КТ ОГК, ОБП, забрюшинного пространства и малого таза с контрастным усилением</p>
Опухоли невыявленной первичной локализации (С76-80)	<p>1) Пальцевое ректальное исследование</p> <p>2) Консультация гинеколога, уролога</p> <p>3) биопсия опухолевых образований</p>

	<p>4) КТ органов брюшной полости, забрюшинного пространства, органов малого таза, грудной клетки, шеи с в/в контрастированием</p> <p>5) ФГДС</p> <p>6) колоноскопия</p> <p>По показаниям, в зависимости от клинической ситуации:</p> <p>1) исследование уровня хорионического гонадотропина (бета-субъединица) (β-ХГЧ), альфа-фетопротеина (АФП) в сыворотке крови у лиц до 50 лет при наличии увеличенных медиастинальных лимфатических узлов и до 65 лет – при наличии увеличенных забрюшинных лимфатических узлов;</p> <p>2) Хорионический гонадотропин человека (бета-ХГЧ) у женщин репродуктивного возраста, имевших хотя бы одну беременность в анамнезе, независимо от ее исхода и давности;</p> <p>3) Исследование уровня альфа-фетопротеина в сыворотке крови (АФП) – при поражении печени;</p> <p>4) Исследование уровня простатспецифического антигена свободного в крови (ПСА) – у мужчин старше 40 лет;</p> <p>5) Исследование уровня антигена аденогенных раков СА 125 в крови (СА125) – у женщин при поражении органов грудной клетки, наличии плеврита или асцита, забрюшинной опухоли, поражении паховых лимфатических узлов;</p> <p>6) Исследование уровня антигена аденогенных раков СА 19-9 в крови (СА-19.9) – при подозрении на первичную опухоль поджелудочной железы или желчевыводящих путей;</p> <p>7) Исследование уровня антигена аденогенных раков РЭА (РЭА) – при подозрении на первичную опухоль колоректальной локализации;</p> <p>8) Цитологическое исследование – при наличии асцита или забрюшинной опухоли.</p> <p>9) Ультразвукового исследования (УЗИ) органов мошонки у мужчин — при повышении бета-субъединицы хорионического гонадотропина (β-ХГЧ) или альфа-фетопротеина (АФП)</p> <p>10) Маммографии – у женщин с поражением аксиллярных, над-/подключичных, медиастинальных, забрюшинных лимфатических узлов, печени, головного мозга, костей, при множественных очагах поражения</p> <p>11) КТ/МРТ головного мозга с контрастированием – при наличии подозрения на поражение головного мозга</p> <p>12) Цистоскопии при подозрении на локализацию первичного очага в мочевом пузыре</p> <p>13) Эндоскопическое исследование верхних дыхательных путей</p>
--	--

**Перечень диагнозов обязательных для проведения консультации
в федеральных медицинских организациях, подведомственных
Министерству здравоохранения Российской Федерации**

Код диагноза МКБ-10	Расшифровка кода диагноза
C37	Злокачественное новообразование вилочковой железы
C38	Злокачественное новообразование сердца, средостения и плевры
C40	Злокачественное новообразование костей и суставных хрящей конечностей
C41	Злокачественное новообразование костей и суставных хрящей других и неуточненных локализаций
C45-C49	Злокачественные новообразования мезотелиальной и мягких тканей
C58	Злокачественное новообразование плаценты
C62	Злокачественное новообразование яичка
C69	Злокачественное новообразование глаза и его придаточного аппарата
C70	Злокачественное новообразование мозговых оболочек
C72	Злокачественное новообразование спинного мозга, черепных нервов и других отделов центральной нервной системы
C74	Злокачественное новообразование надпочечника
D39	Новообразования неопределенного или неизвестного характера женских половых органов
Код диагноза МКБ-О	Расшифровка кода диагноза
8013/3	Крупноклеточный нейроэндокринный рак
8240/3	Карциноидная опухоль, БДУ
8244/3	Смешанная аденонейроэндокринная карцинома
8246/3	Нейроэндокринный рак, БДУ
8247/3	Рак из клеток Меркеля
8249/3	Атипичная карциноидная опухоль
8936/3	Гастроинтестинальная стромальная саркома
906-909	Герминогенные новообразования

**Территориальное закрепление медицинских организаций
для проведения диагностических исследований пациентам с подозрением
или наличием онкологического заболевания***

№	Медицинская организация	Фактический адрес	Муниципальное образование, район, на территории которого проживает обслуживаемое население	Численность обслуживаемого населения, чел	Срок проведения исследования с момента выдачи пациенту направления
Для проведения эндоскопических исследований					
1.	ГБУЗ АО «Приморская центральная районная больница»	Архангельск г., Ломоносова пр., 271.	Приморский район	28 908	7 дней с даты назначения исследования
2.	ГБУЗ АО «Коряжемская городская больница»	Архангельская область, Коряжма г., Архангельская ул., 54	г. Коряжма	40 682	7 дней с даты назначения исследования
3	ГБУЗ АО «Виноградовская центральная районная больница»	Архангельская обл., Виноградовский район, Березник п., Птицына ул., 4	Виноградовский район Шенкурский район	19387	7 дней с даты назначения исследования
4.	ГБУЗ АО «Мирнинская центральная городская больница»	Архангельская область, Мирный г., Дзержинского ул., 3	г. Мирный	27 022	7 дней с даты назначения исследования
5.	ГБУЗ АО «Новодвинская центральная городская больница»	Архангельская обл., Новодвинск г., 3-ей Пятилетки ул., 9	г. Новодвинск	32 639	7 дней с даты назначения исследования
6.	ГБУЗ АО «Коношская центральная районная больница»	Архангельская обл., Коноша п., Октябрьский пр., 105	Коношский район	17 807	7 дней с даты назначения исследования
7.	ГБУЗ АО «Няндомская центральная районная больница»	Архангельская обл., Няндом г., Фадеева ул., д. 2	Няндомский район	22 613	7 дней с даты назначения исследования
8.	ГБУЗ АО	Архангельская	Пинежский район	17 680	7 дней с даты

	«Карпогорская центральная районная больница»	обл., Пинежский район, Карпогоры с., Ленина ул., д.47			назначения исследования
9.	ГБУЗ АО «Устьянская центральная районная больница»	Архангельская обл., Октябрьский п., Победы ул., 3-а	Устьянский район	23 280	7 дней с даты назначения исследования
10.	ГБУЗ АО «Холмогорская центральная районная больница»	Архангельская обл., Холмогоры с., Набережная ул., 10а	Холмогорский район	17 957	7 дней с даты назначения исследования
11	ГБУЗ АО «Каргопольская центральная районная больница имени Н.Д. Кировой»	Архангельская обл., Каргопольский район, Каргополь г., Советская ул., 57	Каргопольский район	14 660	7 дней с даты назначения исследования

В случае затруднений в проведении бронхоскопии в соответствии с маршрутизацией, пациенты направляются в ГБУЗ АО «АКОД» или ГБУЗ АО «АОКБ»

Для проведения ультразвуковых исследований

1.	ГБУЗ АО «Приморская центральная районная больница»	Архангельск г., Ломоносова пр., 271.	Приморский район	28 908	7 дней с даты назначения исследования
2.	ГБУЗ АО «Коряжемская городская больница»	Архангельская обл., Коряжма г., Архангельская ул., 54	г. Коряжма	40 682	7 дней с даты назначения исследования
3	ГБУЗ АО «Виноградовская центральная районная больница»	Архангельская обл., Виноградовский район, Березник п., Птицына ул., 4	Виноградовский район Шенкурский район	19387	7 дней с даты назначения исследования
4.	ГБУЗ АО «Мирнинская центральная городская больница»	Архангельская обл., Мирный г., Дзержинского ул., 3	г. Мирный	27 022	7 дней с даты назначения исследования
5.	ГБУЗ АО «Новодвинская центральная городская больница»	Архангельская обл., Новодвинск г., 3-ей Пятилетки ул., 9	г. Новодвинск	32 639	7 дней с даты назначения исследования
6.	ГБУЗ АО «Коношская центральная районная больница»	Архангельская обл., Коноша п., Октябрьский пр., 105	Коношский район	17 807	7 дней с даты назначения исследования
7.	ГБУЗ АО «Няндомская центральная районная больница»	Архангельская обл., Няндом г., Фадеева ул., 2	Няндомский район	22 613	7 дней с даты назначения исследования

8.	ГБУЗ АО «Карпогорская центральная районная больница»	Архангельская обл., Пинежский район, Карпогоры с., Ленина ул., 47	Пинежский район	17 680	7 дней с даты назначения исследования
9.	ГБУЗ АО «Устьянская центральная районная больница»	Архангельская обл., Октябрьский п., Победы ул., 3-а	Устьянский район	23 280	7 дней с даты назначения исследования
10.	ГБУЗ АО «Холмогорская центральная районная больница»	Архангельская обл., Холмогоры с., Набережная ул., 10а	Холмогорский район	17 957	7 дней с даты назначения исследования
11	ГБУЗ АО «Каргопольская центральная районная больница имени Н.Д. Кировой»	Архангельская обл., Каргопольский район, Каргополь г., Советская ул., 57	Каргопольский район	14 660	7 дней с даты назначения исследования
Для проведения рентгенологических исследований					
1.	ГБУЗ АО «Приморская центральная районная больница»	Архангельск г., Ломоносова пр., 271.	Приморский район	28 908	7 дней с даты назначения исследования
2.	ГБУЗ АО «Коряжемская городская больница»	Архангельская обл., Коряжма г., Архангельская ул., 54	г. Коряжма	40 682	7 дней с даты назначения исследования
3	ГБУЗ АО «Виноградовская центральная районная больница»	Архангельская обл., Виноградовский район, Березник п., Птицына ул., 4	Виноградовский район, Шенкурский район	19387	7 дней с даты назначения исследования
4.	ГБУЗ АО «Мирнинская центральная городская больница»	Архангельская область, Мирный г., Дзержинского ул., 3	г. Мирный	27 022	7 дней с даты назначения исследования
5.	ГБУЗ АО «Новодвинская центральная городская больница»	Архангельская обл., Новодвинск г., 3-ей Пятилетки ул., 9	г. Новодвинск	32 639	7 дней с даты назначения исследования
6.	ГБУЗ АО «Коношская центральная районная больница»	Архангельская обл., Коноша п., Октябрьский пр., 105	Коношский район	17 807	7 дней с даты назначения исследования
7.	ГБУЗ АО «Няндомская центральная районная больница»	Архангельская обл., Няндом г., Фадеева ул., 2	Няндомский район	22 613	7 дней с даты назначения исследования
8.	ГБУЗ АО «Карпогорская центральная	Архангельская обл., Пинежский район, Карпогоры	Пинежский район	17 680	7 дней с даты назначения исследования

	районная больница»	с., Ленина ул., 47			
9.	ГБУЗ АО «Устьянская центральная районная больница»	Архангельская обл., Октябрьский п., Победы ул., 3-а	Устьянский район	23 280	7 дней с даты назначения исследования
10.	ГБУЗ АО «Холмогорская центральная районная больница»	Архангельская обл., Холмогоры с., Набережная ул., 10а	Холмогорский район	17 957	7 дней с даты назначения исследования
11	ГБУЗ АО «Каргопольская центральная районная больница имени Н.Д. Кировой»	Архангельская обл., Каргопольский район, Каргополь г., Советская ул., 57	Каргопольский район	14 660	7 дней с даты назначения исследования
Для проведения маммографии					
1.	ГБУЗ АО «Приморская центральная районная больница»	Архангельск г., Ломоносова пр., 271	Приморский район	28 908	7 дней с даты назначения исследования
2.	ГБУЗ АО «Коряжемская городская больница»	Архангельская обл, Коряжма г., Архангельская ул., 54	г. Коряжма	40 682	7 дней с даты назначения исследования
3	ГБУЗ АО «Виноградовская центральная районная больница»	Архангельская обл., Виноградовский район, Березник п., Птицына ул., 4	Виноградовский район Шенкурский район	19387	7 дней с даты назначения исследования
4.	ГБУЗ АО «Мирнинская центральная городская больница»	Архангельская обл., Мирный г., Дзержинского ул., 3	г. Мирный	27 022	7 дней с даты назначения исследования
5.	ГБУЗ АО «Новодвинская центральная городская больница»	Архангельская обл., Новодвинск г., 3-ей Пятилетки ул., 9	г. Новодвинск	32 639	7 дней с даты назначения исследования
6.	ГБУЗ АО «Коношская центральная районная больница»	Архангельская обл., Коноша п., Октябрьский пр., 105	Коношский район	17 807	7 дней с даты назначения исследования
7.	ГБУЗ АО «Няндомская центральная районная больница»	Архангельская обл., Няндомы г., Фадеева ул., 2	Няндомский район	22 613	7 дней с даты назначения исследования
8.	ГБУЗ АО «Карпогорская центральная районная больница»	Архангельская обл., Пинежский район, Карпогоры с., Ленина ул., 47	Пинежский район	17 680	7 дней с даты назначения исследования
9.	ГБУЗ АО «Устьянская	Архангельская обл.,	Устьянский район	23 280	7 дней с даты назначения

	центральная районная больница»	Октябрьский п., Победы ул., 3-а			исследования
10.	ГБУЗ АО «Холмогорская центральная районная больница»	Архангельская обл., Холмогоры с., Набережная ул., 10а	Холмогорский район	17 957	7 дней с даты назначения исследования
11	ГБУЗ АО «Каргопольская центральная районная больница имени Н.Д. Кировой»	Архангельская обл., Каргопольский район, Каргополь г., Советская ул., 57	Каргопольский район	14 660	7 дней с даты назначения исследования

Для проведения компьютерной томографии

1.	ГБУЗ АО «Приморская центральная районная больница»	Архангельск г., Ломоносова пр., 271	Приморский район	28 908	7 дней с даты назначения исследования
2.	ГБУЗ АО «Коряжемская городская больница»	Архангельская обл., Коряжма г., Архангельская ул., 54	г. Коряжма	40 682	7 дней с даты назначения исследования
3	ГБУЗ АО «Виноградовская центральная районная больница»	Архангельская обл., Виноградовский район, Березник п., Птицына ул., 4	Виноградовский район Шенкурский район	19387	7 дней с даты назначения исследования
4.	ГБУЗ АО «Мирнинская центральная городская больница»	Архангельская обл., Мирный г., Дзержинского ул., 3	г. Мирный	27 022	7 дней с даты назначения исследования
5.	ГБУЗ АО «Новодвинская центральная городская больница»	Архангельская обл., Новодвинск г., 3-ей Пятилетки ул., 9	г. Новодвинск	32 639	7 дней с даты назначения исследования
6.	ГБУЗ АО «Коношская центральная районная больница»	Архангельская обл., Коноша п., Октябрьский пр., 105	Коношский район	17 807	7 дней с даты назначения исследования
7.	ГБУЗ АО «Няндомская центральная районная больница»	Архангельская обл., Няндом г., Фадеева ул., 2	Няндомский район	22 613	7 дней с даты назначения исследования
8.	ГБУЗ АО «Карпогорская центральная районная больница»	Архангельская обл., Пинежский район, Карпогоры с., Ленина ул., 47	Пинежский район	17 680	7 дней с даты назначения исследования
9.	ГБУЗ АО «Устьянская центральная районная больница»	Архангельская обл., Октябрьский п., Победы ул., 3-а	Устьянский район	23 280	7 дней с даты назначения исследования
10.	ГБУЗ АО	Архангельская	Холмогорский	17 957	7 дней с даты

	«Холмогорская центральная районная больница»	обл., Холмогоры с., Набережная ул., 10а	район		назначения исследования
Для проведения магнитно-резонансной томографии					
1.	ГБУЗ АО «Приморская центральная районная больница»	Архангельск г., Ломоносова пр., 271	Приморский район	28 908	7 дней с даты назначения исследования
2.	ГБУЗ АО «Коряжемская городская больница»	Архангельская обл., Коряжма г., Архангельская ул., 54	г. Коряжма	40 682	7 дней с даты назначения исследования
3	ГБУЗ АО «Виноградовская центральная районная больница»	Архангельская обл., Виноградовский район, Березник п., Птицына ул., 4	Виноградовский район Шенкурский район	19387	7 дней с даты назначения исследования
4.	ГБУЗ АО «Мирнинская центральная городская больница»	Архангельская обл., Мирный г., Дзержинского ул., 3	г. Мирный	27 022	7 дней с даты назначения исследования
5.	ГБУЗ АО «Новодвинская центральная городская больница»	Архангельская обл., Новодвинск г., 3-ей Пятилетки ул., 9	г. Новодвинск	32 639	7 дней с даты назначения исследования
6.	ГБУЗ АО «Коношская центральная районная больница»	Архангельская обл., Коноша п., Октябрьский пр., 105	Коношский район	17 807	7 дней с даты назначения исследования
7.	ГБУЗ АО «Няндомская центральная районная больница»	Архангельская обл., Няндом г., Фадеева ул., 2	Няндомский район	22 613	7 дней с даты назначения исследования
8.	ГБУЗ АО «Карпогорская центральная районная больница»	Архангельская обл., Пинежский район, Карпогоры с., Ленина ул., 47	Пинежский район	17 680	7 дней с даты назначения исследования
9.	ГБУЗ АО «Устьянская центральная районная больница»	Архангельская обл., Октябрьский п., Победы ул., 3-а	Устьянский район	23 280	7 дней с даты назначения исследования
10.	ГБУЗ АО «Холмогорская центральная районная больница»	Архангельская обл., Холмогоры с., Набережная ул., 10а	Холмогорский район	17 957	7 дней с даты назначения исследования
Для проведения радионуклидных методов диагностики					
ОФЭКТ/КТ, ОФЭКТ, сцинтиграфия					
11.	ГБУЗ АО	Архангельск г.,	г. Архангельск,	947 528	7 дней

	«Архангельский клинический онкологический диспансер»	Обводный канал пр., 145, к.1	Архангельская область		с даты назначения исследования
12.	ФГБУЗ «Северный медицинский клинический центр имени Н.А. Семашко ФМБА России»	Архангельск г., Троицкий пр., 115	г. Архангельск, Архангельская область	947 528	7 дней с даты назначения исследования
ПЭТ/КТ исследования					
13.	ФГБУ «Национальный медицинский исследовательский центр имени В.А. Алмазова» Минздрава России	Санкт-Петербург г., Аккуратова ул., д. 2	г. Архангельск, Архангельская область	947 528	30-45 дней с даты назначения исследования
14.	ФГБУ «Национальный медицинский исследовательский центр онкологии имени Н.Н. Блохина» Минздрава России	Москва г., Каширское шоссе, д. 23	г. Архангельск, Архангельская область	947 528	30-45 дней с даты назначения исследования
15.	ФГБУ «Российский научный центр радиологии и хирургических технологий имени академика А.М. Гранова» Минздрава России	Санкт-Петербург, поселок Песочный, Ленинградская ул., д. 70	г. Архангельск, Архангельская область	947 528	30-45 дней с даты назначения исследования
16.	ФГАУ «Национальный медицинский исследовательский центр нейрохирургии имени академика Н.Н. Бурденко» Минздрава России	Москва г., 4-я Тверская-Ямская ул., д. 16	г. Архангельск, Архангельская область	947 528	30-45 дней с даты назначения исследования

*применимо только для медицинских организаций, на базе которых расположены первичные онкологические кабинеты

Проведение отдельных видов радионуклидных методов диагностики

№	Медицинская организация / фактический адрес	Методы радионуклидной диагностики (сцинтиграфия, ОФЭКТ/КТ)	Перечень медицинских организация, направляющих пациентов для проведения радионуклидных методов диагностики (сцинтиграфия, ОФЭКТ/КТ)
1.	ГБУЗ АО «Архангельский клинический онкологический диспансер», Архангельская обл., Архангельск г., Обводный канал пр., 145, к.1	Сцинтиграфия щитовидной железы, Сцинтиграфия паращитовидных желез, Гепатосцинтиграфия статическая, Перфузионная сцинтиграфия легких, Сцинтиграфия скелета, Реносцинтиграфия динамическая с непрямой ангиографией, Сцинтиграфия легких с ТТП, Сцинтиграфия сигнальных лимфоузлов, ОФЭКТ, ОФЭКТ/КТ	г. Архангельск, Архангельская область
2.	ФГБУЗ «Северный медицинский клинический центр имени Н.А. Семашко Федерального медико-биологического агентства», Архангельск г., Троицкий пр., 115	Сцинтиграфия щитовидной железы с пертехнетатом натрия, Сцинтиграфия паращитовидных желез, Сцинтиграфия костей всего тела (остеосцинтиграфия), Сцинтиграфия почек и мочевыводящих систем (динамическая), Сцинтиграфия легких перфузионная Гепатобилисцинтиграфия, Сцинтиграфия миокарда, Сцинтиграфия миокарда с функциональными пробами, Сцинтиграфия головного мозга (ОФЭКТ), Сцинтиграфия головного мозга с функциональными пробами (ОФЭКТ), Сцинтиграфия с туморотропным препаратом ОФЭКТ шеи (контроль радиойодтерапии), Планарная сцинтиграфия всего тела (Whole-body) контроль радиойодтерапии, Сцинтиграфия щитовидной железы контроль радиойодтерапии (РИТ)	г. Архангельск, Архангельская область

Перечень радиофармацевтических лекарственных препаратов, применяемых для диагностики

Изотоп	Наименование радиофармацевтического лекарственного препарата	Сведения о производстве/обеспечении	Локализации опухоли/название исследования
1	2	3	4
Диагностические			
Технеций 99m	Тс-99m-Пертехнетат	Еженедельные поставки авиатранспортом (рейс 5N217) генератора Технеция 99m. Поставщик – акционерное общество «В/О «Изотоп». Адрес: 119435, г. Москва, ул. Погодинская, д. 22	Сцинтиграфия щитовидной железы
Технеций 99m	Тс-99m-Технетрил	Еженедельные поставки авиатранспортом (рейс 5N217) генератора Технеция 99m. Поставщик – акционерное общество «В/О «Изотоп». Адрес: 119435, г. Москва, ул. Погодинская, д. 22. Производитель лиофилизата: ООО «Диамед», г. Москва, ул. Живописная, д. 46, стр. 8	Маммолимфосцинтиграфия, сцинтиграфия легких с туморотропным препаратом, сцинтиграфия паращитовидных желез
Технеций 99m	Тс-99m-Технефит	Еженедельные поставки авиатранспортом (рейс 5N217) генератора Технеция 99m. Поставщик – акционерное общество «В/О «Изотоп». Адрес: 119435, г. Москва, ул. Погодинская, д. 22. Производитель лиофилизата ООО «Диамед», г. Москва, ул. Живописная, д. 46, стр. 8	Гепатосцинтиграфия статическая, сцинтиграфия сигнальных лимфоузлов
Технеций 99m	Тс-99m-Макротех	Еженедельные поставки авиатранспортом (рейс 5N217) генератора Технеция 99m. Поставщик – акционерное общество «В/О «Изотоп». Адрес: 119435, г. Москва, ул. Погодинская, д. 22. Производитель лиофилизата ООО «Диамед», г. Москва, ул. Живописная, д. 46, стр. 8	Перфузионная сцинтиграфия легких
Технеций 99m	Тс-99m-Пирфотех	Еженедельные поставки авиатранспортом (рейс 5N217) генератора Технеция 99m. Поставщик – акционерное общество «В/О «Изотоп». Адрес: 119435, г. Москва, ул. Погодинская, д.	Сцинтиграфия скелета

1	2	3	4
		22. Производитель лиофилизата ООО «Диамед», г. Москва, ул. Живописная, д. 46, стр. 8	
Технеций 99m	Тс-99m-Нанотоп	Еженедельные поставки авиатранспортом (рейс 5N217) генератора Технеция 99m. Поставщик – акционерное общество «В/О «Изотоп». Адрес: 119435, г. Москва, ул. Погодинская, д. 22. Поставщик лиофилизата: «Medicare», г. Москва, пер. Пестовский, д. 12	Сцинтиграфия сигнальных лимфоузлов
Технеций 99m	Тс-99m-Пентатех	Еженедельные поставки авиатранспортом (рейс 5N217) генератора Технеция 99m. Поставщик – акционерное общество «В/О «Изотоп». Адрес: 119435, г. Москва, ул. Погодинская, д. 22. Производитель лиофилизата ООО «Диамед», г. Москва, ул. Живописная, д. 46, стр. 8	Реносцинтиграфия динамическая

* Все население Архангельской области – 947 528 человек.

** Радиологическая служба Архангельской области представлена: ФГБУЗ «Северный медицинский клинический центр имени Н.А. Семашко Федерального медико-биологического агентства»

Проведение отдельных видов радионуклидных методов диагностики

№	Медицинская организация/ фактический адрес	Методы радионуклидной диагностики (ПЭТ/КТ)	Перечень медицинских организаций, направляющих пациентов для проведения радионуклидных методов диагностики (ПЭТ/КТ)
1.	ФГБУ «Национальный медицинский исследовательский центр имени В.А. Алмазова» Минздрава России / Санкт-Петербург г., Аккуратова ул., д. 2	ПЭТ/КТ «всего тела» с 68 Ga–PSMA, ПЭТ/КТ «всего тела» с 18-F (ФДГ), ПЭТ/КТ «всего тела» с 18-F DOPA (18F-ДОФА), ПЭТ/КТ «всего тела» с 68 Ga DOTA-TATE, ПЭТ/КТ «головного мозга» с фторэтилтирозин (ФЭТ), ПЭТ/КТ «головного мозга» с 11C-метионином	г. Архангельск, Архангельская область
2.	ФГБУ «Национальный медицинский исследовательский центр онкологии имени Н.Н. Блохина» Минздрава России / Москва г., Каширское шоссе, д. 23	ПЭТ/КТ «всего тела» с 68 Ga–PSMA, ПЭТ/КТ «всего тела» с 18-F (ФДГ), ПЭТ/КТ «всего тела» с 18-F DOPA (18F-ДОФА), ПЭТ/КТ «всего тела» с 68 Ga DOTA-TATE, ПЭТ/КТ «головного мозга» с фторэтилтирозин (ФЭТ), ПЭТ/КТ щитовидной железы и вторичном злокачественном поражении костей	г. Архангельск, Архангельская область
3.	ФГБУ «Российский научный центр радиологии и хирургических технологий имени академика А.М. Гранова» Минздрава России / Санкт-Петербург, поселок Песочный, Ленинградская ул., д. 70	ПЭТ/КТ «всего тела» с 68 Ga–PSMA, ПЭТ/КТ «всего тела» с 18-F (ФДГ), ПЭТ/КТ «всего тела» с 18-F DOPA (18F-ДОФА), ПЭТ/КТ «всего тела» с 68 Ga DOTA-TATE, ПЭТ/КТ «головного мозга» с фторэтилтирозин (ФЭТ), ПЭТ/КТ «головного мозга» с 11C-метионином	г. Архангельск, Архангельская область
4.	ФГАУ «Национальный медицинский исследовательский центр нейрохирургии имени академика Н.Н. Бурденко» Минздрава России / Москва г., 4-я Тверская-Ямская ул., д. 16	ПЭТ/КТ «головного мозга» с фторэтилтирозин (ФЭТ), ПЭТ/КТ «головного мозга» с 11C-метионином	г. Архангельск, Архангельская область

5.	ФГБУ «Национальный медицинский исследовательский центр онкологии имени Н.Н. Петрова» Минздрава России / Санкт-Петербург г., Песочный п., Ленинградская ул., 68	ПЭТ/КТ «всего тела» с 18-F (ФДГ), ПЭТ/КТ щитовидной железы и вторичном злокачественном поражении костей	г. Архангельск, Архангельская область
6.	ФГБУН «Институт мозга человека имени Н.П. Бехтеревой Российской академии наук» / Санкт-Петербург г., Академика Павлова ул., 12АП	ПЭТ/КТ «головного мозга» с фторэтилтирозин (ФЭТ), ПЭТ/КТ «головного мозга» с 11С-метионином	г. Архангельск, Архангельская область
7.	ФГБУЗ «Северный медицинский клинический центр имени Н.А. Семашко Федерального медико-биологического агентства» /Архангельск г., Троицкий пр., 115	ПЭТ/КТ щитовидной железы и вторичном злокачественном поражении костей	г. Архангельск, Архангельская область

2. Организация специализированной медицинской помощи пациентам с онкологическими заболеваниями в условиях дневного стационара (второй уровень).

2) Картограмма

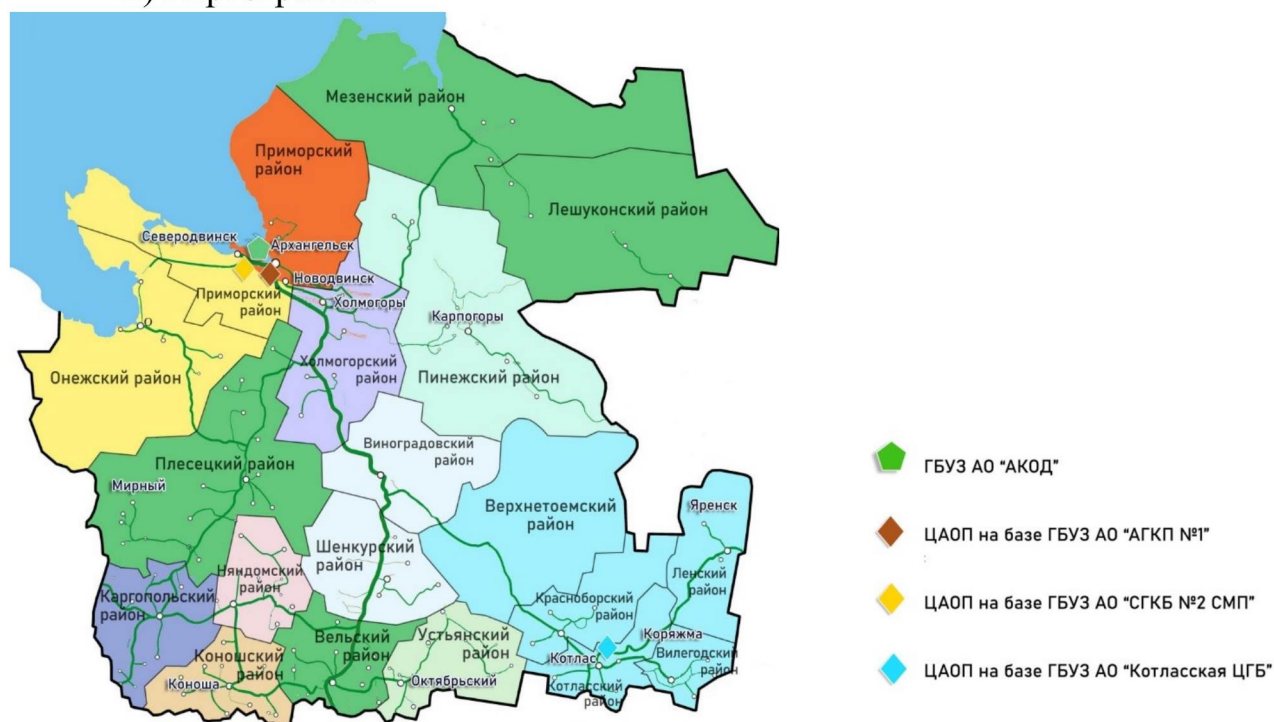


Схема 3.

Таблица № 6

Медицинские организации, оказывающие специализированную медицинскую помощь пациентам с онкологическими заболеваниями в условиях дневного стационара

№ п/п	Наименование медицинской организации	Наименование структурного подразделения	Обслуживаемые муниципальные образования	Обслуживаемое население, чел	Плечо доезда, км
1.	ГБУЗ АО «Архангельский клинический онкологический диспансер»	Дневной стационар хирургических методов лечения Дневной стационар противоопухолевой лекарственной терапии Дневной стационар отделения радиотерапии	Городской округ «Город Архангельск»	243 695	3,0
			Муниципальный округ Архангельской области «Город Северодвинск»	116 599	40
			Онежский муниципальный округ Архангельской области	19 449	204
			Приморский муниципальный	1 399	2

			округ Архангельской области		
			Городской округ Архангельской области «Котлас»	119 682	601
			Вилегодский муниципальный округ Архангельской области	6 976	697
			Верхнетоемский муниципальный округ Архангельской области	8 934	340
			Красноборский муниципальный округ Архангельской области	8 626	535
			Ленский муниципальный район Архангельской области	7 926	1090
			Городской округ Архангельской области «Город Коряжма»	31 603	637
			Виноградовский муниципальный округ Архангельской области	10 127	320
			Коношский муниципальный район Архангельской области	12 653	629
			Каргопольский муниципальный округ Архангельской области	14 660	472
			Няндомский муниципальный округ Архангельской области	14 712	555
			Пинежский муниципальный округ Архангельской области	14 832	268

			Устьянский муниципальный округ Архангельской области	20 450	539
			Холмогорский муниципальный округ Архангельской области	12 504	110
			Городской округ Архангельской области «Мирный»	14 144	311
			Городской округ Архангельской области «Город Новодвинск»	28 573	28
2.	ГБУЗ АО «Архангельская областная клиническая больница»	Дневной стационар гематологии и химиотерапии гематологического центра	Городской округ «Город Архангельск»	243 695	3,0
			Муниципальный округ Архангельской области «Город Северодвинск»	116 599	40
			Онежский муниципальный округ Архангельской области	19 449	204
			Приморский муниципальный округ Архангельской области	1 399	2
			Городской округ Архангельской области «Котлас»	119 682	601
			Вилегодский муниципальный округ Архангельской области	6 976	697
			Верхнетоемский муниципальный округ Архангельской области	8 934	340
			Красноборский муниципальный округ Архангельской области	8 626	535

			Ленский муниципальный район Архангельской области	7 926	1090
			Городской округ Архангельской области «Город Коряжма»	31 603	637
			Виноградовский муниципальный округ Архангельской области	10 127	320
			Коношский муниципальный район Архангельской области	12 653	629
			Каргопольский муниципальный округ Архангельской области	14 660	472
			Няндомский муниципальный округ Архангельской области	14 712	555
			Пинежский муниципальный округ Архангельской области	14 832	268
			Устьянский муниципальный округ Архангельской области	20 450	539
			Холмогорский муниципальный округ Архангельской области	12 504	110
			Городской округ Архангельской области «Мирный»	14 144	311
			Городской округ Архангельской области «Город Новодвинск»	28 573	28
3.	ГБУЗ АО «Северодвинская городская	Дневной стационар противоопухолевой	Муниципальный округ Архангельской	116 599	-

	клиническая больница № 2 скорой медицинской помощи»	лекарственной терапии	области «Город Северодвинск»		
			Онежский муниципальный округ Архангельской области	19 449	163
			Приморский муниципальный округ Архангельской области	1 399	24,2
4.	ГБУЗ АО «Котласская центральная городская больница имени святителя Луки (В.Ф. Войно-Ясенецкого)»	Дневной стационар противоопухолевой лекарственной терапии	Городской округ Архангельской области «Котлас»	119 682	-
			Вилегодский муниципальный округ Архангельской области	6 976	135
			Верхнетоемский муниципальный округ Архангельской области	8 934	176
			Красноборский муниципальный округ Архангельской области	8 626	65
			Ленский муниципальный район Архангельской области	7 926	212
			Городской округ Архангельской области «Город Коряжма»	31 603	35

3. Организация специализированной медицинской помощи пациентам с онкологическими заболеваниями в стационарных условиях (второй уровень).

3) Картограмма



Схема 4.

Таблица № 7

Медицинские организации, оказывающие специализированную медицинскую помощь пациентам с онкологическими заболеваниями в стационарных условиях (второй уровень)

№ п/п	Наименование медицинской организации	Наименование структурного подразделения	Обслуживаемые муниципальные образования	Обслуживаемое население, чел	Плечо доезда, км
1.	ГБУЗ АО «Архангельский клинический онкологический диспансер»	Отделение радиотерапии	Городской округ «Город Архангельск»	243 695	3,0
		Отделение абдоминальной и торакальной онкологии	Муниципальный округ Архангельской области «Город Северодвинск»	116 599	40
			Онежский муниципальный округ Архангельской области	19 449	204
		Отделение	Приморский муниципальный округ Архангельской области	1 399	2

		опухолей молочной железы, кожи	Городской округ Архангельской области «Котлас»	119 682	601
		Отделение опухолей головы и шеи	Вилегодский муниципальный округ Архангельской области	6 976	697
		Отделение онкогинекологии	Верхнетоемский муниципальный округ Архангельской области	8 934	340
		Отделение онкоурологии	Красноборский муниципальный округ Архангельской области	8 626	535
		Отделение противоопухолевой лекарственной терапии № 1	Ленский муниципальный район Архангельской области	7 926	1090
		Отделение противоопухолевой лекарственной терапии № 2	Городской округ Архангельской области «Город Коряжма»	31 603	637
		Отделение медицинской реабилитации	Виноградовский муниципальный округ Архангельской области	10 127	320
			Коношский муниципальный район Архангельской области	12 653	629
			Каргопольский муниципальный округ Архангельской области	14 660	472
			Няндомский муниципальный округ Архангельской области	14 712	555
			Пинежский муниципальный округ Архангельской области	14 832	268
			Устьянский муниципальный округ Архангельской области	20 450	539
			Холмогорский муниципальный округ Архангельской области	12 504	110
			Городской округ Архангельской области «Мирный»	14 144	311
			Городской округ Архангельской области «Город Новодвинск»	28 573	28
2.	ГБУЗ АО «Архангельская областная клиническая больница»	Гематологическое отделение, Нейрохирургическое отделение	Городской округ «Город Архангельск»	243 695	3,0
			Муниципальный округ Архангельской области «Город Северодвинск»	116 599	40
			Онежский муниципальный округ Архангельской области	19 449	204

			Приморский муниципальный округ Архангельской области	1 399	2
			Городской округ Архангельской области «Котлас»	119 682	601
			Вилегодский муниципальный округ Архангельской области	6 976	697
			Верхнетоемский муниципальный округ Архангельской области	8 934	340
			Красноборский муниципальный округ Архангельской области	8 626	535
			Ленский муниципальный район Архангельской области	7 926	1090
			Городской округ Архангельской области «Город Коряжма»	31 603	637
			Виноградовский муниципальный округ Архангельской области	10 127	320
			Коношский муниципальный район Архангельской области	12 653	629
			Каргопольский муниципальный округ Архангельской области	14 660	472
			Няндомский муниципальный округ Архангельской области	14 712	555
			Пинежский муниципальный округ Архангельской области	14 832	268
			Устьянский муниципальный округ Архангельской области	20 450	539
			Холмогорский муниципальный округ Архангельской области	12 504	110
			Городской округ Архангельской области «Мирный»	14 144	311
			Городской округ Архангельской области «Город Новодвинск»	28 573	28
			Городской округ «Город Архангельск»	243 695	3,0
3.	ГБУЗ «Первая городская клиническая	Нейрохирургическое отделение	г. Архангельск	294 914	-

	больница имени Е.Е. Волосевич»				
--	-----------------------------------	--	--	--	--

4. Организация специализированной, в том числе высокотехнологичной, медицинской помощи пациентам с онкологическими заболеваниями (третий уровень).

4) Картограмма

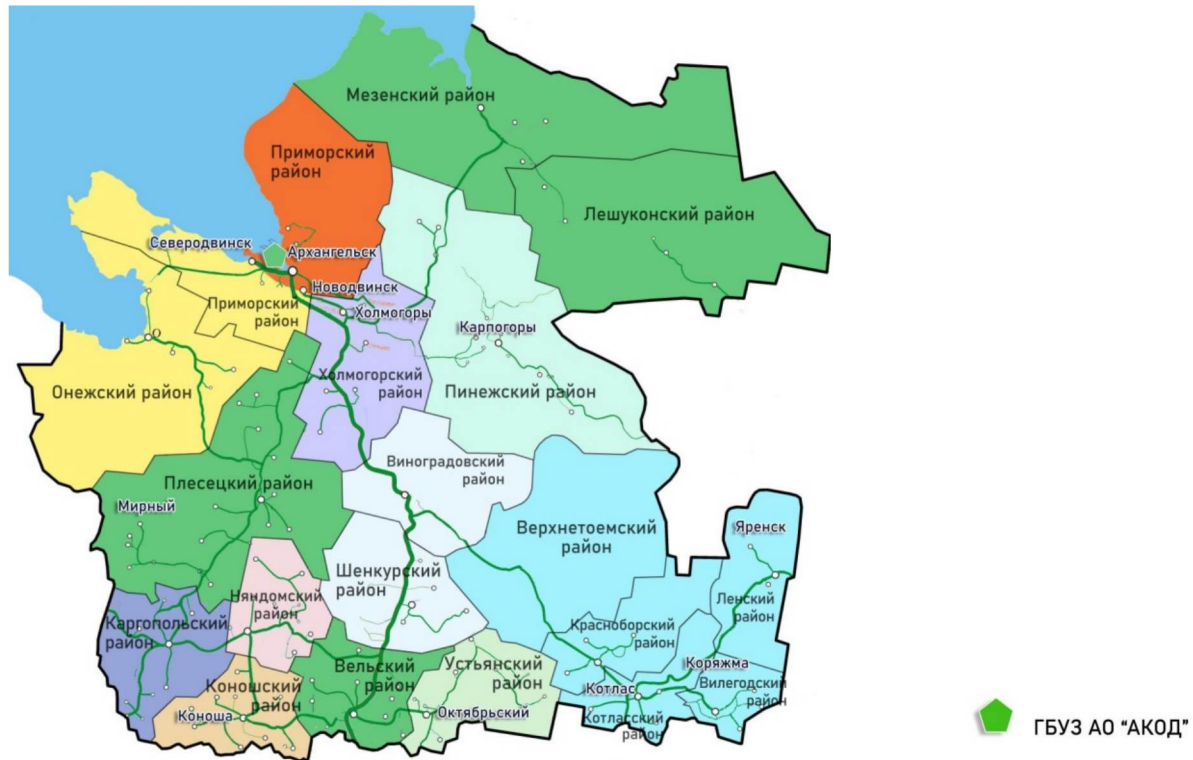


Схема 5.

Таблица № 8

Медицинские организации, оказывающие специализированную, в том числе высокотехнологичную, медицинскую помощь пациентам с онкологическими заболеваниями (третий уровень)

№ п/п	Наименование медицинской организации	Наименование структурного подразделения	Обслуживаемые муниципальные образования	Обслуживаемое население, чел	Плечо доезда, км
1.	ГБУЗ АО «Архангельский клинический онкологический диспансер»	Отделение радиотерапии	Городской округ «Город Архангельск»	243 695	3,0
		Отделение абдоминальной и торакальной онкологии	Муниципальный округ Архангельской области «Город Северодвинск»	116 599	40
		Отделение опухолей молочной железы, кожи	Онежский муниципальный округ Архангельской области	19 449	204
		Отделение			

	опухолей головы и шеи	Приморский муниципальный округ Архангельской области	1 399	2
	Отделение онкогинекологии,	Городской округ Архангельской области «Котлас»	119 682	601
	Отделение онкоурологии,	Вилегодский муниципальный округ Архангельской области	6 976	697
	Отделение противоопухолевой лекарственной терапии № 1	Верхнетоемский муниципальный округ Архангельской области	8 934	340
	Отделение противоопухолевой лекарственной терапии № 2	Красноборский муниципальный округ Архангельской области	8 626	535
		Ленский муниципальный район Архангельской области	7 926	1090
		Городской округ Архангельской области «Город Коряжма»	31 603	637
		Виноградовский муниципальный округ Архангельской области	10 127	320
		Коношский муниципальный район Архангельской области	12 653	629
		Каргопольский муниципальный округ Архангельской области	14 660	472
		Няндомский муниципальный округ Архангельской области	14 712	555
		Пинежский муниципальный	14 832	268

			округ Архангельской области		
			Устьянский муниципальный округ Архангельской области	20 450	539
			Холмогорский муниципальный округ Архангельской области	12 504	110
			Городской округ Архангельской области «Мирный»	14 144	311
			Городской округ Архангельской области «Город Новодвинск»	28 573	28
2.	ГБУЗ АО «Архангельская областная клиническая больница»	Гематологическое отделение	г. Архангельск, Архангельская область	947 528	-
3.	ГБУЗ «Первая городская клиническая больница имени Е.Е. Волосевич»	Нейрохирургическое отделение	г. Архангельск, Архангельская область	947 528	-
4.	Профильные федеральные медицинские организации: ФГБУ «НМИЦ онкологии имени Н.Н. Блохина» Минздрава России, ФГБУ «НМИЦ онкологии имени Н.Н. Петрова» Минздрава России, ФГБУ «НМИЦ радиологии» Минздрава России,	Хирургическое лечение ЗНО всех локализаций Противоопухолевая лекарственная терапия Трансплантация костного мозга	г. Архангельск, Архангельская область	947 528	-

ФГБУ «НМИЦ онкологии имени Н.Н. Петрова» Минздрава России,				
ФГБУ «НМИЦ глазных болезней имени Гельмгольца» Минздрава России				
ФГБУ «НМИЦ гематологии» Минздрава России				

Таблица № 9

Территориальное закрепление медицинских организаций, оказывающих специализированную медицинскую помощь пациентам с онкологическими заболеваниями (хирургическое лечение) в стационарных условиях

№	Наименование медицинской организации	Фактический адрес	Перечень локализаций опухолей, по поводу которых проводится плановое хирургическое лечение	Перечень медицинских организаций, направляющих пациентов с онкологическими заболеваниями для хирургического лечения
В стационарных условиях				
1.	ГБУЗ АО «Архангельский клинический онкологический диспансер»	Архангельск г., Обводный канал пр., 145, к.1	Все локализации ЗНО МКБ-10: C00-C68.9 За исключением: опухолей костей (код диагноза по МКБ-10: C40, C41); опухолей м/тканей (код диагноза по МКБ-10: C45 – C49); ЗНО глаза и его придаточного аппарата (код диагноза по МКБ-	ГБУЗ АО «Архангельский клинический онкологический диспансер»

			10: С69); опухолей ЦНС (код диагноза по МКБ-10: С70 – С72);	
2.	ГБУЗ АО «Архангельская областная клиническая больница»	Архангельск г., Ломоносова пр., 292	Нейрохирургическое отделение: хирургическое лечение опухолей ЦНС. Код диагноза по МКБ-10: С70-С72.9	ГБУЗ АО «Архангельская областная клиническая больница»
3.	ГБУЗ АО «Первая городская клиническая больница имени Е.Е. Волосевич»	Архангельск г., Суворова ул., 1	Нейрохирургическое отделение: хирургическое лечение опухолей ЦНС. Код диагноза по МКБ-10: С70-С72.9	ГБУЗ АО «Первая городская клиническая больница имени Е.Е. Волосевич»
4.	ГБУЗ АО «Архангельская клиническая офтальмологическая больница»	Архангельск г., Обводный канал пр., 9	Хирургическое лечение ЗНО глаза и его придаточного аппарата Код диагноза по МКБ-10: С69-С69.9	ГБУЗ АО «Архангельская клиническая офтальмологическая больница»

Таблица № 10

Территориальное закрепление медицинских организаций, оказывающих специализированную медицинскую помощь пациентам с онкологическими заболеваниями (лучевое лечение) в стационарных условиях

№	Наименование медицинской организации	Фактический адрес	Перечень медицинских организаций, направляющих пациентов с онкологическими заболеваниями для лучевого лечения
В стационарных условиях			
1.	ГБУЗ АО «Архангельский клинический онкологический диспансер»	Архангельск г., Обводный канал пр., 145, к.1	ГБУЗ АО «Архангельский клинический онкологический диспансер» (ЗНО всех локализаций)

Таблица № 11

Территориальное закрепление медицинских организаций, оказывающих специализированную медицинскую помощь пациентам с онкологическими заболеваниями (противоопухолевое лекарственное лечение) в стационарных условиях

№	Наименование	Фактический	Перечень	Перечень медицинских
---	--------------	-------------	----------	----------------------

	медицинской организации	адрес	локализаций опухолей, по поводу которых проводится противоопухолевое лекарственное лечение	организация, направляющих пациентов с онкологическими заболеваниями для противоопухолевого лекарственного лечения
В стационарных условиях				
1.	ГБУЗ АО «Архангельский клинический онкологический диспансер»	Архангельск г., Обводный канал пр., 145, к.1	Отделения противоопухолевой лекарственной терапии: ЗНО с кодами диагноза по МКБ-10: C00-C80	ГБУЗ АО «Архангельский клинический онкологический диспансер»
2.	ГБУЗ АО «Архангельская областная клиническая больница»	Архангельск г., Ломоносова пр., 292	Гематологическое отделение: ЗНО лимфоидной, кроветворной и родственных им тканей Код диагноза по МКБ-10: C81-C96.8	ГБУЗ АО «Архангельская областная клиническая больница»

Таблица № 12

Территориальное закрепление медицинских организаций, оказывающих специализированную медицинскую помощь пациентам с онкологическими заболеваниями (радионуклидная терапия) в стационарных условиях

№	Наименование медицинской организации	Фактический адрес	Перечень локализаций опухолей, по поводу которых проводится противоопухолевое лекарственное лечение	Перечень медицинских организаций, направляющих пациентов с онкологическими заболеваниями для противоопухолевого лекарственного лечения
В стационарных условиях				
1.	ФГБУЗ «Северный медицинский клинический центр имени Н.А. Семашко Федерального медико-биологического агентства»	Архангельск г., Троицкий пр., 115	Радиойодабляция и радиодтерапия дифференцированного рака щитовидной железы (С73) Системная радионуклидная терапия радия хлоридом	МО г. Архангельска, Архангельской области (при наличии заключения онкологического консилиума ГБУЗ АО «АКОД»)

			кастрационно-резистентного рака предстательной железы без висцеральных метастазов (С61)	
--	--	--	---	--

Таблица № 13

Территориальное закрепление медицинских организаций, оказывающих высокотехнологичную специализированную медицинскую помощь пациентам с онкологическими заболеваниями

№	Наименование медицинской организации, оказывающей высокотехнологичную медицинскую помощь	Фактический адрес	Перечень локализаций опухолей, по поводу которых проводится лечение	Перечень медицинских организация, направляющих на пациентов с онкологическими заболеваниями для получения высокотехнологичной медицинской помощи
1.	ГБУЗ АО «Архангельский клинический онкологический диспансер»	Архангельск г., Обводный канал пр., 145, к.1	ЗНО всех локализаций (за исключением хирургического лечения опухолей костей и м/тканей, опухолей глаза и его придаточного аппарата, а также опухоли ЦНС)	Комиссия по ВМП Архангельской области
2.	ГБУЗ АО «Первая городская клиническая больница имени Е.Е. Волосевич»	Архангельск г., Суворова ул., 1	Нейрохирургическое лечение: ЗНО опухолей ЦНС Код диагноза по МКБ-10: C70-C72.9	Комиссия по ВМП Архангельской области
3.	ГБУЗ АО «Архангельская областная клиническая больница»	Архангельск г., Ломоносова пр., 292	Гематологическое отделение: ЗНО лимфоидной, кроветворной и родственных им тканей Код диагноза по МКБ-10: C81-C96.8	Комиссия по ВМП Архангельской области
4.	ФГБУЗ «Северный медицинский клинический центр имени Н.А. Семашко Федерального медико-биологического агентства»	Архангельск г., Троицкий пр., 115	Радионуклидная терапия: ЗНО щитовидной железы (Код диагноза по МКБ-10: C73). Вторичное злокачественное	Комиссия по ВМП Архангельской области

			новообразование костей (Код диагноза по МКБ-10: C79.5)	
5.	ФГБУ «Национальный медицинский исследовательский центр онкологии имени Н.Н. Петрова» Минздрава России	Санкт-Петербург г., Песочный п., Ленинградская ул., 68	ЗНО всех локализаций	Комиссия по ВМП Архангельской области
6.	ФГБУ «Национальный медицинский исследовательский центр онкологии имени Н.Н. Блохина» Минздрава России	Москва г., Каширское шоссе, 23	ЗНО всех локализаций	Комиссия по ВМП Архангельской области
7.	Московский научно-исследовательский онкологический институт имени П. А. Герцена» — филиал федерального государственного бюджетного учреждения «Национальный медицинский исследовательский центр радиологии» Минздрава России	Москва г., 2-й Боткинский проезд, 3	ЗНО всех локализаций	Комиссия по ВМП Архангельской области
8.	Медицинский радиологический научный центр имени А.Ф. Цыба — филиал ФГБУ «Национальный медицинский исследовательский центр радиологии» Минздрава России	Калужская обл., Обнинск г., Королёва ул., 4	ЗНО всех локализаций	Комиссия по ВМП Архангельской области
9.	ФГБУ «Российский научный центр радиологии и хирургических технологий имени академика А.М. Гранова» Минздрава России	Санкт-Петербург г., Песочный п., Ленинградская ул., 70	ЗНО всех локализаций	Комиссия по ВМП Архангельской области
10.	ФГБУ «Национальный медицинский исследовательский центр имени В.А. Алмазова» Минздрава России	Санкт-Петербург г., Пархоменко пр., 15	ЗНО всех локализаций	Комиссия по ВМП Архангельской области
11.	ФГАУ «Национальный	Москва г., 4-я	ЗНО всех	Комиссия по ВМП

	медицинский исследовательский центр нейрохирургии имени академика Н.Н. Бурденко» Минздрава России	Тверская- Ямская ул., 16	локализаций	Архангельской области
--	--	-----------------------------	-------------	-----------------------

**Территориальное закрепление медицинских организаций,
оказывающих паллиативную медицинскую помощь пациентам
с онкологическими заболеваниями в амбулаторных условиях,
в условиях дневного стационара, в стационарных условиях**

№	Наименование медицинской организации, оказывающей паллиативную медицинскую помощь	Фактический адрес	Перечень медицинских организация, направляющих пациентов с онкологическими заболеваниями для получения паллиативной медицинской помощи
В амбулаторных условиях*			
1	ГБУЗ АО «Архангельская городская клиническая больница № 6» кабинет ПМП Выездная служба	Архангельск г., Ильича ул., 6, 23 Гвардейской Дивизии ул., 10	ГБУЗ АО «Архангельский клинический онкологический диспансер»
2	ГБУЗ АО «Приморская центральная районная больница» Кабинет ПМП Выездная служба	Архангельск г., Ломоносова пр., 271	ГБУЗ АО «Архангельский клинический онкологический диспансер»
3	ГБУЗ АО «Архангельская городская клиническая поликлиника № 1» Кабинет ПМП	Архангельск г., Троицкий пр., 99	ГБУЗ АО «Архангельский клинический онкологический диспансер»
4	ГБУЗ АО «Архангельская городская клиническая больница № 2» Кабинет ПМП	Архангельск г., Северодвинская ул., 16	ГБУЗ АО «Архангельский клинический онкологический диспансер»
5	ГБУЗ АО «Северодвинская городская клиническая больница № 2 скорой медицинской помощи» Кабинет ПМП Выездная служба	Архангельская обл., Северодвинск г., Морской пр., 49	ГБУЗ АО «Архангельский клинический онкологический диспансер»
6	ГБУЗ АО «Северодвинская городская больница № 1» Кабинет ПМП	Архангельская обл., Северодвинск г., Ломоносова ул., 47	ГБУЗ АО «Архангельский клинический онкологический диспансер»
7	ГБУЗ АО «Новодвинская центральная городская больница» Кабинет ПМП	Архангельская обл., Новодвинск г., 3-й Пятилетки ул., 9, корп. 1	ГБУЗ АО «Архангельский клинический онкологический диспансер»
8	ГБУЗ АО «Котласская центральная городская больница имени святителя Луки (В.Ф. Войно-Ясенецкого)» Кабинет ПМП, выездная служба	Архангельская обл., Котлас г., Мира пр., 36	ГБУЗ АО «Архангельский клинический онкологический диспансер»
9	ГБУЗ АО «Вельская центральная районная больница» Кабинет ПМП, выездная служба	Архангельская обл., Вельск г., Конева ул., 28А	ГБУЗ АО «Архангельский клинический онкологический диспансер»

10	ГБУЗ АО «Карпогорская центральная районная больница» Кабинет ПМП, выездная служба	Архангельская обл., Карпогоры с., Ленина ул., 47Б,	ГБУЗ АО «Архангельский клинический онкологический диспансер»
11	ГБУЗ АО «Няндомская центральная районная больница» Кабинет ПМП, выездная служба	Архангельская обл., Няндама г., Фадеева ул., 2,	ГБУЗ АО «Архангельский клинический онкологический диспансер»
12	ГБУЗ АО «Коряжемская городская больница» Кабинет ПМП, выездная служба	Архангельская обл., Коряжма г., Архангельская ул., 52	ГБУЗ АО «Архангельский клинический онкологический диспансер»
В условиях дневного стационара			
1	ГБУЗ АО «Архангельская городская клиническая больница № 6» Выездная служба	Архангельск г., Ильича ул., 6, 23 Гвардейской Дивизии ул., 10	ГБУЗ АО «Архангельский клинический онкологический диспансер»
В стационарных условиях			
1	ГБУЗ АО «Архангельская городская клиническая больница № 6» Центр ПМП	Архангельск г., Ильича ул., 6, 23 Гвардейской Дивизии ул., 10	ГБУЗ АО «Архангельский клинический онкологический диспансер»
2	ГБУЗ АО «Приморская центральная районная больница» Отделение ПМП (2 отделения)	Архангельская обл., Приморский район, 1) Уемский п., Большесельская ул., 60, 2) Большое Анисимово д., 60 лет Октября ул., 11	ГБУЗ АО «Архангельский клинический онкологический диспансер»
3	ГБУЗ АО «Архангельская городская клиническая больница № 2» Отделение ПМП	Архангельск г., Дачная ул., 30	ГБУЗ АО «Архангельский клинический онкологический диспансер»
4	ГБУЗ АО «Северодвинская городская клиническая больница № 2 скорой медицинской помощи» Отделение ПМП	Архангельская обл., Северодвинск г., Морской пр., 49	ГБУЗ АО «Архангельский клинический онкологический диспансер»
5	ГБУЗ АО «Котласская центральная городская больница имени святителя Луки (В.Ф. Войно-Ясенецкого)» Отделение ПМП	Архангельская обл., Котлас г., Мира пр., 36	ГБУЗ АО «Архангельский клинический онкологический диспансер»
6	ГБУЗ АО «Плесецкая центральная районная больница» Отделение ПМП	Архангельская обл., Плесецкий район, Плесецк п., Гагарина ул., 56	ГБУЗ АО «Архангельский клинический онкологический диспансер»
7	ГБУЗ АО «Архангельский госпиталь для ветеранов войн» Отделение ПМП	Архангельск г., В.И. Воронина ул., 24	ГБУЗ АО «Архангельский клинический онкологический диспансер»
8	ГБУЗ АО «Вельская центральная районная больница» Отделение ПМП	Архангельская обл., Вельск г., Конева ул., 28А	ГБУЗ АО «Архангельский клинический онкологический диспансер»

9	ГБУЗ АО «Северодвинская городская больница № 1» Отделение ПМП	Архангельская обл., Северодвинск г., Ломоносова ул., 47	ГБУЗ АО «Архангельский клинический онкологический диспансер»
---	--	--	--

*кабинеты паллиативной медицинской помощи, отделения выездной патронажной паллиативной медицинской помощи

**Лист маршрутизации
пациентов с ЗНО для оказания реабилитационной помощи
в Архангельской области (взрослое население)**

Наименование ГМО	Профиль медицинской реабилитации	Условия медицинской реабилитации
ГБУЗ АО «Архангельский клинический онкологический диспансер»	Предреабилитация, I и II этап медицинской реабилитации при ЗНО	Круглосуточный стационар
ГБУЗ АО «Первая городская клиническая больница имени Е.Е. Волосевич»	- центральная нервная система - опорно-двигательный аппарат и периферическая нервная - соматический	Круглосуточный стационар Дневной стационар Амбулаторно
ГБУЗ АО «Архангельская областная клиническая больница»	- центральная нервная система - опорно-двигательный аппарат и периферическая нервная - соматический	Круглосуточный стационар Дневной стационар
ГБУЗ АО «Северодвинская городская больница № 1»	- центральная нервная система - опорно-двигательный аппарат и периферическая нервная	Круглосуточный стационар Дневной стационар Амбулаторно
ГБУЗ АО «Архангельская городская клиническая больница № 7»	- центральная нервная система - опорно-двигательный аппарат и периферическая нервная - соматический	Дневной стационар Амбулаторно
ГБУЗ АО «Архангельский госпиталь для ветеранов войн»	- центральная нервная система - опорно-двигательный аппарат и периферическая нервная - соматический	Круглосуточный стационар
ГБУЗ АО «Котласская центральная городская больница имени святителя Луки (В.Ф. Войно-Ясенецкого)»	- центральная нервная система - опорно-двигательный аппарат и периферическая нервная - соматический	Круглосуточный стационар Дневной стационар Амбулаторно
ГБУЗ АО «Северодвинская городская клиническая больница № 2 скорой медицинской помощи»	- центральная нервная система - опорно-двигательный аппарат и периферическая нервная	Круглосуточный стационар Дневной стационар Амбулаторно
ГБУЗ АО «Вельская центральная районная	- центральная нервная система	Круглосуточный стационар

больница»		
ГБУЗ АО «Коряжемская городская больница»	- центральная нервная система	Круглосуточный стационар
ГБУЗ АО «Архангельская городская клиническая больница № 2»	- центральная нервная система - опорно-двигательный аппарат и периферическая нервная	Амбулаторно

Территориальное закрепление медицинских организаций, оказывающих скорую (в том числе специализированную) медицинскую помощь при возникновении неотложных состояний

N п/п	Осложнение ЗНО, требующее оказания экстренной или неотложной медицинской помощи	Маршрутизация из муниципальных образований		Маршрутизация из административного центра региона	
		Район	Медицинская организация, оказывающая экстренную или неотложную медицинскую помощь	Район	Медицинская организация, оказывающая экстренную или неотложную медицинскую помощь
1	Синдром верхней полой вены с явлениями легочной недостаточности в следствие опухолевого поражения	Городской округ «Город Архангельск»	ГБУЗ АО «Первая городская клиническая больница имени Е.Е. Волосевич»	г. Архангельск	ГБУЗ АО «Первая городская клиническая больница имени Е.Е. Волосевич»
		Муниципальный округ Архангельской области «Город Северодвинск»	ГБУЗ АО «Северодвинская городская больница № 1»	г. Северодвинск	ГБУЗ АО «Архангельская областная клиническая больница»
		Городской округ «Город Новодвинск»	ГБУЗ АО «Архангельская областная клиническая больница»	г. Новодвинск	ГБУЗ АО «Архангельская областная клиническая больница»
		Вельский муниципальный район	ГБУЗ АО «Вельская центральная районная больница»	г. Вельск	ГБУЗ АО «Архангельская областная клиническая больница»

	Верхнетоемский муниципальный округ	ГБУЗ АО «Верхнетоемская центральная районная больница»	с. Верхняя Тойма	ГБУЗ АО «Котласская центральная городская больница имени святителя Луки (В.Ф. Войно-Ясенецкого)»
	Вилегодский муниципальный округ	ГБУЗ АО «Ильинская центральная районная больница»	с. Ильинско-Подомское	ГБУЗ АО «Котласская центральная городская больница имени святителя Луки (В.Ф. Войно-Ясенецкого)»
	Виноградовский муниципальный округ	ГБУЗ АО «Архангельская областная клиническая больница»	п. Березник	ГБУЗ АО «Архангельская областная клиническая больница»
	Каргопольский муниципальный округ	ГБУЗ АО «Няндомская центральная районная больница»	г. Каргополь	ГБУЗ АО «Архангельская областная клиническая больница»
	Коношский муниципальный район	ГБУЗ АО «Няндомская центральная районная больница»	рп. Коноша	ГБУЗ АО «Архангельская областная клиническая больница»
	Котласский муниципальный округ	ГБУЗ АО «Котласская центральная городская больница имени святителя Луки (В.Ф. Войно-Ясенецкого)»	г. Котлас	ГБУЗ АО «Архангельская областная клиническая больница»
	Красноборский муниципальный округ	ГБУЗ АО «Котласская центральная городская больница имени святителя Луки (В.Ф. Войно-Ясенецкого)»	с. Красноборск	ГБУЗ АО «Архангельская областная клиническая больница»

	Ленский муниципальный район	ГБУЗ АО «Котласская центральная городская больница имени святителя Луки (В.Ф. Войно-Ясенецкого)»	с. Яренск	ГБУЗ АО «Архангельская областная клиническая больница»
	Городской округ «Город Коряжма»	ГБУЗ АО «Архангельская областная клиническая больница»	г. Коряжма	ГБУЗ АО «Архангельская областная клиническая больница»
	Лешуконский муниципальный округ	ГБУЗ АО «Архангельская областная клиническая больница»	с. Лешуконское	ГБУЗ АО «Архангельская областная клиническая больница»
	Мезенский муниципальный округ	ГБУЗ АО «Архангельская областная клиническая больница»	г. Мезень	ГБУЗ АО «Архангельская областная клиническая больница»
	Няндомский муниципальный округ	ГБУЗ АО «Няндомская центральная районная больница»	г. Няндама	ГБУЗ АО «Архангельская областная клиническая больница»
	Онежский муниципальный округ	ГБУЗ АО «Северодвинская городская клиническая больница № 2 скорой медицинской помощи»	г. Онега	ГБУЗ АО «Архангельская областная клиническая больница»
	Пинежский муниципальный округ	ГБУЗ АО «Архангельская областная клиническая больница»	с. Карпогоры	ГБУЗ АО «Архангельская областная клиническая больница»
	Плесецкий муниципальный округ	ГБУЗ АО «Плесецкая центральная районная больница»	рп. Плесецк	ГБУЗ АО «Архангельская областная клиническая больница»

		Приморский муниципальный округ	ГБУЗ АО «Архангельская областная клиническая больница»	г. Архангельск	ГБУЗ АО «Архангельская областная клиническая больница»
		Устьянский муниципальный округ	ГБУЗ АО «Устьянская центральная районная больница»	рп. Октябрьский	ГБУЗ АО «Архангельская областная клиническая больница»
		Холмогорский муниципальный округ	ГБУЗ АО «Архангельская областная клиническая больница»	с. Холмогоры	ГБУЗ АО «Архангельская областная клиническая больница»
		Шенкурский муниципальный округ	ГБУЗ АО «Вельская центральная районная больница»	г. Шенкурск	ГБУЗ АО «Архангельская областная клиническая больница»
2	Кровотечение из распадающейся опухоли с признаками угрозы жизни (за исключением легочного кровотечения и кровотечения из органов женской репродуктивной системы)	Городской округ «Город Архангельск»	ГБУЗ АО «Первая городская клиническая больница имени Е.Е. Волосевич»	г. Архангельск	ГБУЗ АО «Первая городская клиническая больница имени Е.Е. Волосевич»
Муниципальный округ Архангельской области «Город Северодвинск»		ГБУЗ АО «Северодвинская городская больница № 1»	г. Северодвинск	ГБУЗ АО «Архангельская областная клиническая больница»	
Городской округ «Город Новодвинск»		ГБУЗ АО «Архангельская областная клиническая больница»	г. Новодвинск	ГБУЗ АО «Архангельская областная клиническая больница»	
Вельский муниципальный район		ГБУЗ АО «Вельская центральная районная больница»	г. Вельск	ГБУЗ АО «Архангельская областная клиническая больница»	

	Верхнетоемский муниципальный округ	ГБУЗ АО «Верхнетоемская центральная районная больница»	с. Верхняя Тойма	ГБУЗ АО «Котласская центральная городская больница имени святителя Луки (В.Ф. Войно-Ясенецкого)»
	Вилегодский муниципальный округ	ГБУЗ АО «Ильинская центральная районная больница»	с. Ильинско-Подомское	ГБУЗ АО «Котласская центральная городская больница имени святителя Луки (В.Ф. Войно-Ясенецкого)»
	Виноградовский муниципальный округ	ГБУЗ АО «Архангельская областная клиническая больница»	п. Березник	ГБУЗ АО «Архангельская областная клиническая больница»
	Каргопольский муниципальный округ	ГБУЗ АО «Няндомская центральная районная больница»	г. Каргополь	ГБУЗ АО «Архангельская областная клиническая больница»
	Коношский муниципальный район	ГБУЗ АО «Няндомская центральная районная больница»	рп. Коноша	ГБУЗ АО «Архангельская областная клиническая больница»
	Городской округ «Город Коряжма»	ГБУЗ АО «Коряжемская городская больница»	г. Коряжма	ГБУЗ АО «Архангельская областная клиническая больница»
	Котласский муниципальный округ	ГБУЗ АО «Котласская центральная городская больница имени святителя Луки (В.Ф. Войно-Ясенецкого)»	г. Котлас	ГБУЗ АО «Архангельская областная клиническая больница»
	Красноборский муниципальный округ	ГБУЗ АО «Котласская центральная городская больница имени	с. Красноборск	ГБУЗ АО «Архангельская областная клиническая больница»

		святителя Луки (В.Ф. Войно-Ясенецкого)»		
Ленский муниципальный район	ГБУЗ АО «Котласская центральная городская больница имени святителя Луки (В.Ф. Войно-Ясенецкого)»	с. Яренск	ГБУЗ АО «Архангельская областная клиническая больница»	
Лешуконский муниципальный округ	ГБУЗ АО «Архангельская областная клиническая больница»	с. Лешуконское	ГБУЗ АО «Архангельская областная клиническая больница»	
Мезенский муниципальный округ	ГБУЗ АО «Архангельская областная клиническая больница»	г. Мезень	ГБУЗ АО «Архангельская областная клиническая больница»	
Няндомский муниципальный округ	ГБУЗ АО «Няндомская центральная районная больница»	г. Няндама	ГБУЗ АО «Архангельская областная клиническая больница»	
Онежский муниципальный округ	ГБУЗ АО «Северодвинская городская клиническая больница № 2 скорой медицинской помощи»	г. Онега	ГБУЗ АО «Архангельская областная клиническая больница»	
Пинежский муниципальный округ	ГБУЗ АО «Архангельская областная клиническая больница»	с. Карпогоры	ГБУЗ АО «Архангельская областная клиническая больница»	
Плесецкий муниципальный округ	ГБУЗ АО «Плесецкая центральная районная больница»	рп. Плесецк	ГБУЗ АО «Архангельская областная клиническая больница»	

		Приморский муниципальный округ	ГБУЗ АО «Архангельская областная клиническая больница»	г. Архангельск	ГБУЗ АО «Архангельская областная клиническая больница»
		Устьянский муниципальный округ	ГБУЗ АО «Устьянская центральная районная больница»	рп. Октябрьский	ГБУЗ АО «Архангельская областная клиническая больница»
		Холмогорский муниципальный округ	ГБУЗ АО «Архангельская областная клиническая больница»	с. Холмогоры	ГБУЗ АО «Архангельская областная клиническая больница»
		Шенкурский муниципальный округ	ГБУЗ АО «Вельская центральная районная больница»	г. Шенкурск	ГБУЗ АО «Архангельская областная клиническая больница»
3	Легочное кровотечение вследствие распада опухоли	Городской округ «Город Архангельск»	ГБУЗ АО «Архангельская областная клиническая больница»	г. Архангельск	ГБУЗ АО «Архангельская областная клиническая больница»
		Муниципальный округ Архангельской области «Город Северодвинск»	ГБУЗ АО «Архангельская областная клиническая больница»	г. Северодвинск	ГБУЗ АО «Архангельская областная клиническая больница»
		Городской округ «Город Новодвинск»	ГБУЗ АО «Архангельская областная клиническая больница»	г. Новодвинск	ГБУЗ АО «Архангельская областная клиническая больница»
		Вельский муниципальный район	ГБУЗ АО «Архангельская областная клиническая больница»	г. Вельск	ГБУЗ АО «Архангельская областная клиническая больница»
		Верхнетоемский муниципальный округ	ГБУЗ АО «Архангельская	с. Верхняя Тойма	ГБУЗ АО «Архангельская

			областная клиническая больница»		областная клиническая больница»
	Вилегодский муниципальный округ	ГБУЗ АО «Архангельская областная клиническая больница»		с Ильинско-Подомское	ГБУЗ АО «Архангельская областная клиническая больница»
	Виноградовский муниципальный округ	ГБУЗ АО «Архангельская областная клиническая больница»		п. Березник	ГБУЗ АО «Архангельская областная клиническая больница»
	Каргопольский муниципальный округ	ГБУЗ АО «Архангельская областная клиническая больница»		г. Каргополь	ГБУЗ АО «Архангельская областная клиническая больница»
	Коношский муниципальный район	ГБУЗ АО «Архангельская областная клиническая больница»		рп. Коноша	ГБУЗ АО «Архангельская областная клиническая больница»
	Городской округ «Город Коряжма»	ГБУЗ АО «Архангельская областная клиническая больница»		г. Коряжма	ГБУЗ АО «Архангельская областная клиническая больница»
	Котласский муниципальный округ	ГБУЗ АО «Архангельская областная клиническая больница»		г. Котлас	ГБУЗ АО «Архангельская областная клиническая больница»
	Красноборский муниципальный округ	ГБУЗ АО «Архангельская областная клиническая больница»		с. Красноборск	ГБУЗ АО «Архангельская областная клиническая больница»
	Ленский муниципальный район	ГБУЗ АО «Архангельская областная клиническая больница»		с. Яренск	ГБУЗ АО «Архангельская областная клиническая больница»

	Лешуконский муниципальный округ	ГБУЗ АО «Архангельская областная клиническая больница»	с. Лешуконское	ГБУЗ АО «Архангельская областная клиническая больница»
	Мезенский муниципальный округ	ГБУЗ АО «Архангельская областная клиническая больница»	г. Мезень	ГБУЗ АО «Архангельская областная клиническая больница»
	Няндомский муниципальный округ	ГБУЗ АО «Архангельская областная клиническая больница»	г. Няндомы	ГБУЗ АО «Архангельская областная клиническая больница»
	Онежский муниципальный округ	ГБУЗ АО «Архангельская областная клиническая больница»	г. Онега	ГБУЗ АО «Архангельская областная клиническая больница»
	Пинежский муниципальный округ	ГБУЗ АО «Архангельская областная клиническая больница»	с. Карпогоры	ГБУЗ АО «Архангельская областная клиническая больница»
	Плесецкий муниципальный округ	ГБУЗ АО «Архангельская областная клиническая больница»	рп. Плесецк	ГБУЗ АО «Архангельская областная клиническая больница»
	Приморский муниципальный округ	ГБУЗ АО «Архангельская областная клиническая больница»	г. Архангельск	ГБУЗ АО «Архангельская областная клиническая больница»
	Устьянский муниципальный округ	ГБУЗ АО «Архангельская областная клиническая больница»	рп. Октябрьский	ГБУЗ АО «Архангельская областная клиническая больница»
	Холмогорский муниципальный округ	ГБУЗ АО «Архангельская	с. Холмогоры	ГБУЗ АО «Архангельская

			областная клиническая больница»		областная клиническая больница»
		Шенкурский муниципальный округ	ГБУЗ АО «Архангельская областная клиническая больница»	г. Шенкурск	ГБУЗ АО «Архангельская областная клиническая больница»
4	Явления толстокишечной непроходимости (при невозможности исключить опухолевую причину)	Городской округ «Город Архангельск»	ГБУЗ АО «Первая городская клиническая больница имени Е.Е. Волосевич»	г. Архангельск	ГБУЗ АО «Первая городская клиническая больница имени Е.Е. Волосевич»
		Муниципальный округ Архангельской области «Город Северодвинск»	ГБУЗ АО «Северодвинская городская клиническая больница № 2 скорой медицинской помощи»	г. Северодвинск	ГБУЗ АО «Северодвинская городская клиническая больница № 2 скорой медицинской помощи»
		Городской округ «Город Новодвинск»	ГБУЗ АО «Архангельская областная клиническая больница»	г. Новодвинск	ГБУЗ АО «Архангельская областная клиническая больница»
		Вельский муниципальный район	ГБУЗ АО «Вельская центральная районная больница»	г. Вельск	ГБУЗ АО «Архангельская областная клиническая больница»
		Верхнетоемский муниципальный округ	ГБУЗ АО «Котласская центральная городская больница имени святителя Луки (В.Ф. Войно-Ясенецкого)»	с. Верхняя Тойма	ГБУЗ АО «Архангельская областная клиническая больница»
		Вилегодский муниципальный округ	ГБУЗ АО «Котласская центральная городская больница имени святителя Луки (В.Ф. Войно-Ясенецкого)»	с. Ильинско-Подомское	ГБУЗ АО «Архангельская областная клиническая больница»

	Виноградовский муниципальный округ	ГБУЗ АО «Архангельская областная клиническая больница»	п. Березник	ГБУЗ АО «Архангельская областная клиническая больница»
	Каргопольский муниципальный округ	ГБУЗ АО «Няндомская центральная районная больница»	г. Каргополь	ГБУЗ АО «Архангельская областная клиническая больница»
	Коношский муниципальный район	ГБУЗ АО «Плесецкая центральная районная больница»	рп. Коноша	ГБУЗ АО «Архангельская областная клиническая больница»
	Городской округ «Город Коряжма»	ГБУЗ АО «Коряжемская городская больница»	г. Коряжма	ГБУЗ АО «Архангельская областная клиническая больница»
	Котласский муниципальный округ	ГБУЗ АО «Котласская центральная городская больница имени святителя Луки (В.Ф. Войно-Ясенецкого)»	г. Котлас	ГБУЗ АО «Архангельская областная клиническая больница»
	Красноборский муниципальный округ	ГБУЗ АО «Котласская центральная городская больница имени святителя Луки (В.Ф. Войно-Ясенецкого)»	с. Красноборск	ГБУЗ АО «Архангельская областная клиническая больница»
	Ленский муниципальный район	ГБУЗ АО «Котласская центральная городская больница имени святителя Луки (В.Ф. Войно-Ясенецкого)»	с. Яренск	ГБУЗ АО «Архангельская областная клиническая больница»
	Лешуконский муниципальный округ	ГБУЗ АО «Архангельская областная клиническая больница»	с. Лешуконское	ГБУЗ АО «Архангельская областная клиническая больница»

	Мезенский муниципальный округ	ГБУЗ АО «Архангельская областная клиническая больница»	г. Мезень	ГБУЗ АО «Архангельская областная клиническая больница»
	Няндомский муниципальный округ	ГБУЗ АО «Няндомская центральная районная больница»	г. Няндама	ГБУЗ АО «Архангельская областная клиническая больница»
	Онежский муниципальный округ	ГБУЗ АО «Архангельская областная клиническая больница»	г. Онега	ГБУЗ АО «Архангельская областная клиническая больница»
	Пинежский муниципальный округ	ГБУЗ АО «Карпогорская центральная районная больница»	с. Карпогоры	ГБУЗ АО «Архангельская областная клиническая больница»
	Плесецкий муниципальный округ	ГБУЗ АО «Плесецкая центральная районная больница»	рп. Плесецк	ГБУЗ АО «Архангельская областная клиническая больница»
	Приморский муниципальный округ	ГБУЗ АО «Архангельская областная клиническая больница»	г. Архангельск	ГБУЗ АО «Архангельская областная клиническая больница»
	Устьянский муниципальный округ	ГБУЗ АО «Устьянская центральная районная больница»	рп. Октябрьский	ГБУЗ АО «Архангельская областная клиническая больница»
	Холмогорский муниципальный округ	ГБУЗ АО «Архангельская областная клиническая больница»	с. Холмогоры	ГБУЗ АО «Архангельская областная клиническая больница»
	Шенкурский муниципальный округ	ГБУЗ АО «Вельская центральная районная больница»	г. Шенкурск	ГБУЗ АО «Архангельская

					областная клиническая больница»
5	Опухолевый стеноз пищевода с угрозой жизни для больного	Городской округ «Город Архангельск»	ГБУЗ АО «Первая городская клиническая больница имени Е.Е. Волосевич»	г. Архангельск	ГБУЗ АО «Первая городская клиническая больница имени Е.Е. Волосевич»
		Муниципальный округ Архангельской области «Город Северодвинск»	ГБУЗ АО «Северодвинская городская клиническая больница № 2 скорой медицинской помощи»	г. Северодвинск	ГБУЗ АО «Северодвинская городская клиническая больница № 2 скорой медицинской помощи»
		Городской округ «Город Новодвинск»	ГБУЗ АО «Архангельская областная клиническая больница»	г. Новодвинск	ГБУЗ АО «Архангельская областная клиническая больница»
		Вельский муниципальный район	ГБУЗ АО «Вельская центральная районная больница»	г. Вельск	ГБУЗ АО «Архангельская областная клиническая больница»
		Верхнетоемский муниципальный округ	ГБУЗ АО «Котласская центральная городская больница имени святителя Луки (В.Ф. Войно-Ясенецкого)»	с. Верхняя Тойма	ГБУЗ АО «Архангельская областная клиническая больница»
		Вилегодский муниципальный округ	ГБУЗ АО «Котласская центральная городская больница имени святителя Луки (В.Ф. Войно-Ясенецкого)»	с. Ильинско-Подомское	ГБУЗ АО «Архангельская областная клиническая больница»
		Виноградовский муниципальный округ	ГБУЗ АО «Архангельская областная клиническая больница»	п. Березник	ГБУЗ АО «Архангельская областная клиническая больница»

	Каргопольский муниципальный округ	ГБУЗ АО «Няндомская центральная районная больница»	г. Каргополь	ГБУЗ АО «Архангельская областная клиническая больница»
	Коношский муниципальный район	ГБУЗ АО «Плесецкая центральная районная больница»	рп. Коноша	ГБУЗ АО «Архангельская областная клиническая больница»
	Городской округ «Город Коряжма»	ГБУЗ АО «Коряжемская городская больница»	г. Коряжма	ГБУЗ АО «Архангельская областная клиническая больница»
	Котласский муниципальный округ	ГБУЗ АО «Котласская центральная городская больница имени святителя Луки (В.Ф. Войно-Ясенецкого)»	г. Котлас	ГБУЗ АО «Архангельская областная клиническая больница»
	Красноборский муниципальный округ	ГБУЗ АО «Котласская центральная городская больница имени святителя Луки (В.Ф. Войно-Ясенецкого)»	с. Красноборск	ГБУЗ АО «Архангельская областная клиническая больница»
	Ленский муниципальный район	ГБУЗ АО «Котласская центральная городская больница имени святителя Луки (В.Ф. Войно-Ясенецкого)»	с. Яренск	ГБУЗ АО «Архангельская областная клиническая больница»
	Лешуконский муниципальный округ	ГБУЗ АО «Архангельская областная клиническая больница»	с. Лешуконское	ГБУЗ АО «Архангельская областная клиническая больница»
	Мезенский муниципальный округ	ГБУЗ АО «Архангельская областная клиническая больница»	г. Мезень	ГБУЗ АО «Архангельская областная клиническая больница»

		Няндомский муниципальный округ	ГБУЗ АО «Няндомская центральная районная больница»	г. Няндама	ГБУЗ АО «Архангельская областная клиническая больница»
		Онежский муниципальный округ	ГБУЗ АО «Архангельская областная клиническая больница»	г. Онега	ГБУЗ АО «Архангельская областная клиническая больница»
		Пинежский муниципальный округ	ГБУЗ АО «Карпогорская центральная районная больница»	с. Карпогоры	ГБУЗ АО «Архангельская областная клиническая больница»
		Плесецкий муниципальный округ	ГБУЗ АО «Плесецкая центральная районная больница»	рп. Плесецк	ГБУЗ АО «Архангельская областная клиническая больница»
		Приморский муниципальный округ	ГБУЗ АО «Архангельская областная клиническая больница»	г. Архангельск	ГБУЗ АО «Архангельская областная клиническая больница»
		Устьянский муниципальный округ	ГБУЗ АО «Устьянская центральная районная больница»	рп. Октябрьский	ГБУЗ АО «Архангельская областная клиническая больница»
		Холмогорский муниципальный округ	ГБУЗ АО «Архангельская областная клиническая больница»	с. Холмогоры	ГБУЗ АО «Архангельская областная клиническая больница»
		Шенкурский муниципальный округ	ГБУЗ АО «Вельская центральная районная больница»	г. Шенкурск	ГБУЗ АО «Архангельская областная клиническая больница»
6	Опухолевая обтурация верхних дыхательных	Городской округ «Город Архангельск»	ГБУЗ АО «Первая городская клиническая	г. Архангельск	ГБУЗ АО «Первая городская клиническая

путей с показаниями для трахеостомии.		больница имени Е.Е. Волосевич»		больница имени Е.Е. Волосевич»
	Муниципальный округ Архангельской области «Город Северодвинск»	ГБУЗ АО «Северодвинская городская клиническая больница № 2 скорой медицинской помощи»	г. Северодвинск	ГБУЗ АО «Северодвинская городская клиническая больница № 2 скорой медицинской помощи»
	Городской округ «Город Новодвинск»	ГБУЗ АО «Архангельская областная клиническая больница»	г. Новодвинск	ГБУЗ АО «Архангельская областная клиническая больница»
	Вельский муниципальный район	ГБУЗ АО «Вельская центральная районная больница»	г. Вельск	ГБУЗ АО «Архангельская областная клиническая больница»
	Верхнетоемский муниципальный округ	ГБУЗ АО «Котласская центральная городская больница имени святителя Луки (В.Ф. Войно-Ясенецкого)»	с. Верхняя Тойма	ГБУЗ АО «Архангельская областная клиническая больница»
	Вилегодский муниципальный округ	ГБУЗ АО «Котласская центральная городская больница имени святителя Луки (В.Ф. Войно-Ясенецкого)»	с. Ильинско-Подомское	ГБУЗ АО «Архангельская областная клиническая больница»
	Виноградовский муниципальный округ	ГБУЗ АО «Архангельская областная клиническая больница»	п. Березник	ГБУЗ АО «Архангельская областная клиническая больница»
	Каргопольский муниципальный округ	ГБУЗ АО «Няндомская центральная районная больница»	г. Каргополь	ГБУЗ АО «Архангельская областная клиническая больница»

	Коношский муниципальный район	ГБУЗ АО «Плесецкая центральная районная больница»	рп. Коноша	ГБУЗ АО «Архангельская областная клиническая больница»
	Городской округ «Город Коряжма»	ГБУЗ АО «Коряжемская городская больница»	г. Коряжма	ГБУЗ АО «Архангельская областная клиническая больница»
	Котласский муниципальный округ	ГБУЗ АО «Котласская центральная городская больница имени святителя Луки (В.Ф. Войно-Ясенецкого)»	г. Котлас	ГБУЗ АО «Архангельская областная клиническая больница»
	Красноборский муниципальный округ	ГБУЗ АО «Котласская центральная городская больница имени святителя Луки (В.Ф. Войно-Ясенецкого)»	с. Красноборск	ГБУЗ АО «Архангельская областная клиническая больница»
	Ленский муниципальный район	ГБУЗ АО «Котласская центральная городская больница имени святителя Луки (В.Ф. Войно-Ясенецкого)»	с. Яренск	ГБУЗ АО «Архангельская областная клиническая больница»
	Лешуконский муниципальный округ	ГБУЗ АО «Архангельская областная клиническая больница»	с. Лешуконское	ГБУЗ АО «Архангельская областная клиническая больница»
	Мезенский муниципальный округ	ГБУЗ АО «Архангельская областная клиническая больница»	г. Мезень	ГБУЗ АО «Архангельская областная клиническая больница»
	Няндомский муниципальный округ	ГБУЗ АО «Няндомская центральная районная больница»	г. Няндама	ГБУЗ АО «Архангельская областная клиническая больница»

		Онежский муниципальный округ	ГБУЗ АО «Архангельская областная клиническая больница»	г. Онега	ГБУЗ АО «Архангельская областная клиническая больница»
		Пинежский муниципальный округ	ГБУЗ АО «Карпогорская центральная районная больница»	с. Карпогоры	ГБУЗ АО «Архангельская областная клиническая больница»
		Плесецкий муниципальный округ	ГБУЗ АО «Плесецкая центральная районная больница»	рп. Плесецк	ГБУЗ АО «Архангельская областная клиническая больница»
		Приморский муниципальный округ	ГБУЗ АО «Архангельская областная клиническая больница»	г. Архангельск	ГБУЗ АО «Архангельская областная клиническая больница»
		Устьянский муниципальный округ	ГБУЗ АО «Устьянская центральная районная больница»	рп. Октябрьский	ГБУЗ АО «Архангельская областная клиническая больница»
		Холмогорский муниципальный округ	ГБУЗ АО «Архангельская областная клиническая больница»	с. Холмогоры	ГБУЗ АО «Архангельская областная клиническая больница»
		Шенкурский муниципальный округ	ГБУЗ АО «Вельская центральная районная больница»	г. Шенкурск	ГБУЗ АО «Архангельская областная клиническая больница»
7	Анемический криз (НВ ниже 40 - 50 г./л) у больных с ЗНО	Городской округ «Город Архангельск»	ГБУЗ АО «Первая городская клиническая больница имени Е.Е. Волосевич»	г. Архангельск	ГБУЗ АО «Первая городская клиническая больница имени Е.Е. Волосевич»

	Муниципальный округ Архангельской области «Город Северодвинск»	ГБУЗ АО «Северодвинская городская клиническая больница № 2 скорой медицинской помощи»	г. Северодвинск	ГБУЗ АО «Северодвинская городская клиническая больница № 2 скорой медицинской помощи»
	Городской округ «Город Новодвинск»	ГБУЗ АО «Новодвинская центральная городская больница»	г. Новодвинск	ГБУЗ АО «Новодвинская центральная городская больница»
	Вельский муниципальный район	ГБУЗ АО «Вельская центральная районная больница»	г. Вельск	ГБУЗ АО «Архангельская областная клиническая больница»
	Верхнетоемский муниципальный округ	ГБУЗ АО «Верхнетоемская центральная районная больница»	с. Верхняя Тойма	ГБУЗ АО «Верхнетоемская центральная районная больница»
	Вилегодский муниципальный округ	ГБУЗ АО «Ильинская центральная районная больница»	с. Ильинско- Подомское	ГБУЗ АО «Ильинская центральная районная больница»
	Виноградовский муниципальный округ	ГБУЗ АО «Виноградовская центральная районная больница»	п. Березник	ГБУЗ АО «Виноградовская центральная районная больница»
	Каргопольский муниципальный округ	ГБУЗ АО «Каргопольская центральная районная больница имени Н.Д. Кировой»	г. Каргополь	ГБУЗ АО «Каргопольская центральная районная больница имени Н.Д. Кировой»
	Коношский муниципальный район	ГБУЗ АО «Няндомская центральная районная больница»	рп. Коноша	ГБУЗ АО «Няндомская центральная районная больница»
	Городской округ «Город Коряжма»	ГБУЗ АО «Коряжемская городская больница»	г. Коряжма	ГБУЗ АО «Котласская центральная городская больница имени

				святителя Луки (В.Ф. Войно-Ясенецкого)»
	Котласский муниципальный округ	ГБУЗ АО «Котласская центральная городская больница имени святителя Луки (В.Ф. Войно-Ясенецкого)»	г. Котлас	ГБУЗ АО «Котласская центральная городская больница имени святителя Луки (В.Ф. Войно-Ясенецкого)»
	Красноборский муниципальный округ	ГБУЗ АО «Красноборская центральная районная больница»	с. Красноборск	ГБУЗ АО «Красноборская центральная районная больница»
	Ленский муниципальный район	ГБУЗ АО «Котласская центральная городская больница имени святителя Луки (В.Ф. Войно-Ясенецкого)»	с. Яренск	ГБУЗ АО «Котласская центральная городская больница имени святителя Луки (В.Ф. Войно-Ясенецкого)»
	Лешуконский муниципальный округ	ГБУЗ АО «Архангельская областная клиническая больница»	с. Лешуконское	ГБУЗ АО «Архангельская областная клиническая больница»
	Мезенский муниципальный округ	ГБУЗ АО «Архангельская областная клиническая больница»	г. Мезень	ГБУЗ АО «Архангельская областная клиническая больница»
	Няндомский муниципальный округ	ГБУЗ АО «Няндомская центральная районная больница»	г. Няндама	ГБУЗ АО «Няндомская центральная районная больница»
	Онежский муниципальный округ	ГБУЗ АО «Онежская центральная районная больница»	г. Онега	ГБУЗ АО «Онежская центральная районная больница»
	Пинежский муниципальный округ	ГБУЗ АО «Карпогорская центральная районная больница»	с. Карпогоры	ГБУЗ АО «Карпогорская центральная районная больница»

		Плесецкий муниципальный округ	ГБУЗ АО «Плесецкая центральная районная больница»	рп. Плесецк	ГБУЗ АО «Плесецкая центральная районная больница»
		Приморский муниципальный округ	ГБУЗ АО «Архангельская областная клиническая больница»	г. Архангельск	ГБУЗ АО «Архангельская областная клиническая больница»
		Устьянский муниципальный округ	ГБУЗ АО «Устьянская центральная районная больница»	рп. Октябрьский	ГБУЗ АО «Устьянская центральная районная больница»
		Холмогорский муниципальный округ	ГБУЗ АО «Архангельская областная клиническая больница»	с. Холмогоры	ГБУЗ АО «Архангельская областная клиническая больница»
		Шенкурский муниципальный округ	ГБУЗ АО «Вельская центральная районная больница»	г. Шенкурск	ГБУЗ АО «Вельская центральная районная больница»
8	Патологический перелом позвоночника (вне зависимости от генеза)	Городской округ «Город Архангельск»	ГБУЗ АО «Первая городская клиническая больница имени Е.Е. Волосевич»	г. Архангельск	ГБУЗ АО «Первая городская клиническая больница имени Е.Е. Волосевич»
		Муниципальный округ Архангельской области «Город Северодвинск»	ГБУЗ АО «Северодвинская городская клиническая больница № 2 скорой медицинской помощи»	г. Северодвинск	ГБУЗ АО «Северодвинская городская клиническая больница № 2 скорой медицинской помощи»
		Городской округ «Город Новодвинск»	ГБУЗ АО «Архангельская областная клиническая больница»	г. Новодвинск	ГБУЗ АО «Архангельская областная клиническая больница»
		Вельский муниципальный район	ГБУЗ АО «Вельская центральная районная больница»	г. Вельск	ГБУЗ АО «Вельская центральная районная больница»

	Верхнетоемский муниципальный округ	ГБУЗ АО «Котласская центральная городская больница имени святителя Луки (В.Ф. Войно-Ясенецкого)»	с. Верхняя Тойма	ГБУЗ АО «Котласская центральная городская больница имени святителя Луки (В.Ф. Войно-Ясенецкого)»
	Вилегодский муниципальный округ	ГБУЗ АО «Котласская центральная городская больница имени святителя Луки (В.Ф. Войно-Ясенецкого)»	с. Ильинско-Подомское	ГБУЗ АО «Котласская центральная городская больница имени святителя Луки (В.Ф. Войно-Ясенецкого)»
	Виноградовский муниципальный округ	ГБУЗ АО «Архангельская областная клиническая больница»	п. Березник	ГБУЗ АО «Архангельская областная клиническая больница»
	Каргопольский муниципальный округ	ГБУЗ АО «Няндомская центральная районная больница»	г. Каргополь	ГБУЗ АО «Няндомская центральная районная больница»
	Коношский муниципальный район	ГБУЗ АО «Няндомская центральная районная больница»	рп. Коноша	ГБУЗ АО «Няндомская центральная районная больница»
	Городской округ «Город Коряжма»	ГБУЗ АО «Архангельская областная клиническая больница»	г. Коряжма	ГБУЗ АО «Архангельская областная клиническая больница»
	Котласский муниципальный округ	ГБУЗ АО «Котласская центральная городская больница имени святителя Луки (В.Ф. Войно-Ясенецкого)»	г. Котлас	ГБУЗ АО «Котласская центральная городская больница имени святителя Луки (В.Ф. Войно-Ясенецкого)»
	Красноборский муниципальный округ	ГБУЗ АО «Котласская центральная городская больница имени святителя Луки (В.Ф. Войно-Ясенецкого)»	с. Красноборск	ГБУЗ АО «Котласская центральная городская больница имени святителя Луки (В.Ф. Войно-Ясенецкого)»

	Ленский муниципальный район	ГБУЗ АО «Котласская центральная городская больница имени святителя Луки (В.Ф. Войно-Ясенецкого)»	с. Яренск	ГБУЗ АО «Котласская центральная городская больница имени святителя Луки (В.Ф. Войно-Ясенецкого)»
	Лешуконский муниципальный округ	ГБУЗ АО «Архангельская областная клиническая больница»	с. Лешуконское	ГБУЗ АО «Архангельская областная клиническая больница»
	Мезенский муниципальный округ	ГБУЗ АО «Архангельская областная клиническая больница»	г. Мезень	ГБУЗ АО «Архангельская областная клиническая больница»
	Няндомский муниципальный округ	ГБУЗ АО «Няндомская центральная районная больница»	г. Няндомы	ГБУЗ АО «Няндомская центральная районная больница»
	Онежский муниципальный округ	ГБУЗ АО «Онежская центральная районная больница»	г. Онега	ГБУЗ АО «Онежская центральная районная больница»
	Пинежский муниципальный округ	ГБУЗ АО «Карпогорская центральная районная больница»	с. Карпогоры	ГБУЗ АО «Карпогорская центральная районная больница»
	Плесецкий муниципальный округ	ГБУЗ АО «Плесецкая центральная районная больница»	рп. Плесецк	ГБУЗ АО «Плесецкая центральная районная больница»
	Приморский муниципальный округ	ГБУЗ АО «Архангельская областная клиническая больница»	г. Архангельск	ГБУЗ АО «Архангельская областная клиническая больница»
	Устьянский муниципальный округ	ГБУЗ АО «Устьянская центральная районная больница»	рп. Октябрьский	ГБУЗ АО «Устьянская центральная районная больница»

		Холмогорский муниципальный округ	ГБУЗ АО «Архангельская областная клиническая больница»	с. Холмогоры	ГБУЗ АО «Архангельская областная клиническая больница»
		Шенкурский муниципальный округ	ГБУЗ АО «Вельская центральная районная больница»	г. Шенкурск	ГБУЗ АО «Вельская центральная районная больница»
9	Переломы костей (за исключением позвоночника) опухолевого генеза	Городской округ «Город Архангельск»	ГБУЗ АО «Первая городская клиническая больница имени Е.Е. Волосевич»	г. Архангельск	ГБУЗ АО «Первая городская клиническая больница имени Е.Е. Волосевич»
		Муниципальный округ Архангельской области «Город Северодвинск»	ГБУЗ АО «Северодвинская городская клиническая больница № 2 скорой медицинской помощи»	г. Северодвинск	ГБУЗ АО «Северодвинская городская клиническая больница № 2 скорой медицинской помощи»
		Городской округ «Город Новодвинск»	ГБУЗ АО «Архангельская областная клиническая больница»	г. Новодвинск	ГБУЗ АО «Архангельская областная клиническая больница»
		Вельский муниципальный район	ГБУЗ АО «Вельская центральная районная больница»	г. Вельск	ГБУЗ АО «Вельская центральная районная больница»
		Верхнетоемский муниципальный округ	ГБУЗ АО «Котласская центральная городская больница имени святителя Луки (В.Ф. Войно-Ясенецкого)»	с. Верхняя Тойма	ГБУЗ АО «Котласская центральная городская больница имени святителя Луки (В.Ф. Войно-Ясенецкого)»
		Вилегодский муниципальный округ	ГБУЗ АО «Котласская центральная городская больница имени святителя Луки (В.Ф. Войно-Ясенецкого)»	с. Ильинско-Подомское	ГБУЗ АО «Котласская центральная городская больница имени святителя Луки (В.Ф. Войно-Ясенецкого)»

	Виноградовский муниципальный округ	ГБУЗ АО «Архангельская областная клиническая больница»	п Березник	ГБУЗ АО «Архангельская областная клиническая больница»
	Каргопольский муниципальный округ	ГБУЗ АО «Няндомская центральная районная больница»	г. Каргополь	ГБУЗ АО «Няндомская центральная районная больница»
	Коношский муниципальный район	ГБУЗ АО «Няндомская центральная районная больница»	рп. Коноша	ГБУЗ АО «Няндомская центральная районная больница»
	Городской округ «Город Коряжма»	ГБУЗ АО «Коряжемская городская больница»	г. Коряжма	ГБУЗ АО «Котласская центральная городская больница имени святителя Луки (В.Ф. Войно-Ясенецкого)»
	Котласский муниципальный округ	ГБУЗ АО «Котласская центральная городская больница имени святителя Луки (В.Ф. Войно-Ясенецкого)»	г. Котлас	ГБУЗ АО «Котласская центральная городская больница имени святителя Луки (В.Ф. Войно-Ясенецкого)»
	Красноборский муниципальный округ	ГБУЗ АО «Котласская центральная городская больница имени святителя Луки (В.Ф. Войно-Ясенецкого)»	с. Красноборск	ГБУЗ АО «Котласская центральная городская больница имени святителя Луки (В.Ф. Войно-Ясенецкого)»
	Ленский муниципальный район	ГБУЗ АО «Котласская центральная городская больница имени святителя Луки (В.Ф. Войно-Ясенецкого)»	с. Яренск	ГБУЗ АО «Котласская центральная городская больница имени святителя Луки (В.Ф. Войно-Ясенецкого)»
	Лешуконский муниципальный округ	ГБУЗ АО «Архангельская областная клиническая больница»	с. Лешуконское	ГБУЗ АО «Архангельская областная клиническая больница»

		Мезенский муниципальный округ	ГБУЗ АО «Архангельская областная клиническая больница»	г. Мезень	ГБУЗ АО «Архангельская областная клиническая больница»
		Няндомский муниципальный округ	ГБУЗ АО «Няндомская центральная районная больница»	г. Няндама	ГБУЗ АО «Няндомская центральная районная больница»
		Онежский муниципальный округ	ГБУЗ АО «Онежская центральная районная больница»	г. Онега	ГБУЗ АО «Онежская центральная районная больница»
		Пинежский муниципальный округ	ГБУЗ АО «Карпогорская центральная районная больница»	с. Карпогоры	ГБУЗ АО «Карпогорская центральная районная больница»
		Плесецкий муниципальный округ	ГБУЗ АО «Плесецкая центральная районная больница»	рп. Плесецк	ГБУЗ АО «Плесецкая центральная районная больница»
		Приморский муниципальный округ	ГБУЗ АО «Архангельская областная клиническая больница»	г. Архангельск	ГБУЗ АО «Архангельская областная клиническая больница»
		Устьянский муниципальный округ	ГБУЗ АО «Устьянская центральная районная больница»	рп. Октябрьский	ГБУЗ АО «Устьянская центральная районная больница»
		Холмогорский муниципальный округ	ГБУЗ АО «Архангельская областная клиническая больница»	с. Холмогоры	ГБУЗ АО «Архангельская областная клиническая больница»
		Шенкурский муниципальный округ	ГБУЗ АО «Вельская центральная районная больница»	г. Шенкурск	ГБУЗ АО «Вельская центральная районная больница»
10	Острая задержка мочи у больных с ЗНО	Городской округ «Город Архангельск»	ГБУЗ АО «Первая городская клиническая больница имени Е.Е. Волосевич»	г. Архангельск	ГБУЗ АО «Первая городская клиническая больница имени Е.Е. Волосевич»

	Муниципальный округ Архангельской области «Город Северодвинск»	ГБУЗ АО «Северодвинская городская клиническая больница № 2 скорой медицинской помощи»	г. Северодвинск	ГБУЗ АО «Северодвинская городская клиническая больница № 2 скорой медицинской помощи»
	Городской округ «Город Новодвинск»	ГБУЗ АО «Новодвинская центральная городская больница»	г. Новодвинск	ГБУЗ АО «Новодвинская центральная городская больница»
	Вельский муниципальный район	ГБУЗ АО «Вельская центральная районная больница»	г. Вельск	ГБУЗ АО «Вельская центральная районная больница»
	Верхнетоемский муниципальный округ	ГБУЗ АО «Котласская центральная городская больница имени святителя Луки (В.Ф. Войно-Ясенецкого)»	с. Верхняя Тойма	ГБУЗ АО «Котласская центральная городская больница имени святителя Луки (В.Ф. Войно-Ясенецкого)»
	Вилегодский муниципальный округ	ГБУЗ АО «Котласская центральная городская больница имени святителя Луки (В.Ф. Войно-Ясенецкого)»	с. Ильинско- Подомское	ГБУЗ АО «Котласская центральная городская больница имени святителя Луки (В.Ф. Войно-Ясенецкого)»
	Виноградовский муниципальный округ	ГБУЗ АО «Архангельская областная клиническая больница»	п Березник	ГБУЗ АО «Архангельская областная клиническая больница»
	Каргопольский муниципальный округ	ГБУЗ АО «Няндомская центральная районная больница»	г. Каргополь	ГБУЗ АО «Няндомская центральная районная больница»
	Коношский муниципальный район	ГБУЗ АО «Няндомская центральная районная больница»	рп. Коноша	ГБУЗ АО «Няндомская центральная районная больница»
	Городской округ «Город Коряжма»	ГБУЗ АО «Коряжемская городская больница»	г. Коряжма	ГБУЗ АО «Котласская центральная городская больница имени

				святителя Луки (В.Ф. Войно-Ясенецкого)»
	Котласский муниципальный округ	ГБУЗ АО «Котласская центральная городская больница имени святителя Луки (В.Ф. Войно-Ясенецкого)»	г. Котлас	ГБУЗ АО «Котласская центральная городская больница имени святителя Луки (В.Ф. Войно-Ясенецкого)»
	Красноборский муниципальный округ	ГБУЗ АО «Котласская центральная городская больница имени святителя Луки (В.Ф. Войно-Ясенецкого)»	с. Красноборск	ГБУЗ АО «Котласская центральная городская больница имени святителя Луки (В.Ф. Войно-Ясенецкого)»
	Ленский муниципальный район	ГБУЗ АО «Котласская центральная городская больница имени святителя Луки (В.Ф. Войно-Ясенецкого)»	с. Яренск	ГБУЗ АО «Котласская центральная городская больница имени святителя Луки (В.Ф. Войно-Ясенецкого)»
	Лешуконский муниципальный округ	ГБУЗ АО «Архангельская областная клиническая больница»	с. Лешуконское	ГБУЗ АО «Архангельская областная клиническая больница»
	Мезенский муниципальный округ	ГБУЗ АО «Архангельская областная клиническая больница»	г. Мезень	ГБУЗ АО «Архангельская областная клиническая больница»
	Няндомский муниципальный округ	ГБУЗ АО «Няндомская центральная районная больница»	г. Няндомы	ГБУЗ АО «Няндомская центральная районная больница»
	Онежский муниципальный округ	ГБУЗ АО «Онежская центральная районная больница»	г. Онега	ГБУЗ АО «Онежская центральная районная больница»
	Пинежский муниципальный округ	ГБУЗ АО «Карпогорская	с. Карпогоры	ГБУЗ АО «Карпогорская

			центральная районная больница»		центральная районная больница»
		Плесецкий муниципальный округ	ГБУЗ АО «Плесецкая центральная районная больница»	рп. Плесецк	ГБУЗ АО «Плесецкая центральная районная больница»
		Приморский муниципальный округ	ГБУЗ АО «Архангельская областная клиническая больница»	г. Архангельск	ГБУЗ АО «Архангельская областная клиническая больница»
		Устьянский муниципальный округ	ГБУЗ АО «Устьянская центральная районная больница»	рп. Октябрьский	ГБУЗ АО «Устьянская центральная районная больница»
		Холмогорский муниципальный округ	ГБУЗ АО «Архангельская областная клиническая больница»	с. Холмогоры	ГБУЗ АО «Архангельская областная клиническая больница»
		Шенкурский муниципальный округ	ГБУЗ АО «Вельская центральная районная больница»	г. Шенкурск	ГБУЗ АО «Архангельская областная клиническая больница»
11	Механическая желтуха (вне зависимости от генеза)	Городской округ «Город Архангельск»	ГБУЗ АО «Первая городская клиническая больница имени Е.Е. Волосевич»	г. Архангельск	ГБУЗ АО «Первая городская клиническая больница имени Е.Е. Волосевич»
		Муниципальный округ Архангельской области «Город Северодвинск»	ГБУЗ АО «Архангельская областная клиническая больница»	г. Северодвинск	ГБУЗ АО «Архангельская областная клиническая больница»
		Городской округ «Город Новодвинск»	ГБУЗ АО «Архангельская областная клиническая больница»	г. Новодвинск	ГБУЗ АО «Архангельская областная клиническая больница»
		Вельский муниципальный район	ГБУЗ АО «Архангельская	г. Вельск	ГБУЗ АО «Архангельская

		областная клиническая больница»		областная клиническая больница»
	Верхнетоемский муниципальный округ	ГБУЗ АО «Архангельская областная клиническая больница»	с. Верхняя Тойма	ГБУЗ АО «Архангельская областная клиническая больница»
	Вилегодский муниципальный округ	ГБУЗ АО «Архангельская областная клиническая больница»	с Ильинско-Подомское	ГБУЗ АО «Архангельская областная клиническая больница»
	Виноградовский муниципальный округ	ГБУЗ АО «Архангельская областная клиническая больница»	п. Березник	ГБУЗ АО «Архангельская областная клиническая больница»
	Каргопольский муниципальный округ	ГБУЗ АО «Архангельская областная клиническая больница»	г. Каргополь	ГБУЗ АО «Архангельская областная клиническая больница»
	Коношский муниципальный район	ГБУЗ АО «Архангельская областная клиническая больница»	рп. Коноша	ГБУЗ АО «Архангельская областная клиническая больница»
	Городской округ «Город Коряжма»	ГБУЗ АО «Архангельская областная клиническая больница»	г. Коряжма	ГБУЗ АО «Архангельская областная клиническая больница»
	Котласский муниципальный округ	ГБУЗ АО «Архангельская областная клиническая больница»	г. Котлас	ГБУЗ АО «Архангельская областная клиническая больница»
	Красноборский муниципальный округ	ГБУЗ АО «Архангельская областная клиническая больница»	с. Красноборск	ГБУЗ АО «Архангельская областная клиническая больница»

	Ленский муниципальный район	ГБУЗ АО «Архангельская областная клиническая больница»	с. Яренск	ГБУЗ АО «Архангельская областная клиническая больница»
	Лешуконский муниципальный округ	ГБУЗ АО «Архангельская областная клиническая больница»	с. Лешуконское	ГБУЗ АО «Архангельская областная клиническая больница»
	Мезенский муниципальный округ	ГБУЗ АО «Архангельская областная клиническая больница»	г. Мезень	ГБУЗ АО «Архангельская областная клиническая больница»
	Няндомский муниципальный округ	ГБУЗ АО «Архангельская областная клиническая больница»	г. Няндама	ГБУЗ АО «Архангельская областная клиническая больница»
	Онежский муниципальный округ	ГБУЗ АО «Архангельская областная клиническая больница»	г. Онега	ГБУЗ АО «Архангельская областная клиническая больница»
	Пинежский муниципальный округ	ГБУЗ АО «Архангельская областная клиническая больница»	с. Карпогоры	ГБУЗ АО «Архангельская областная клиническая больница»
	Плесецкий муниципальный округ	ГБУЗ АО «Архангельская областная клиническая больница»	рп. Плесецк	ГБУЗ АО «Архангельская областная клиническая больница»
	Приморский муниципальный округ	ГБУЗ АО «Архангельская областная клиническая больница»	г. Архангельск	ГБУЗ АО «Архангельская областная клиническая больница»
	Устьянский муниципальный округ	ГБУЗ АО «Архангельская	рп. Октябрьский	ГБУЗ АО «Архангельская

			областная клиническая больница»		областная клиническая больница»
		Холмогорский муниципальный округ	ГБУЗ АО «Архангельская областная клиническая больница»	с. Холмогоры	ГБУЗ АО «Архангельская областная клиническая больница»
		Шенкурский муниципальный округ	ГБУЗ АО	г. Шенкурск	ГБУЗ АО «Архангельская областная клиническая больница»
12	Острые состояния, возникшие вследствие опухолевого поражения органов женской репродуктивной системы	Городской округ «Город Архангельск»	ГБУЗ АО «Первая городская клиническая больница имени Е.Е. Волосевич»	г. Архангельск	ГБУЗ АО «Первая городская клиническая больница имени Е.Е. Волосевич»
		Муниципальный округ Архангельской области «Город Северодвинск»	ГБУЗ АО «Северодвинская городская клиническая больница № 2 скорой медицинской помощи»	г. Северодвинск	ГБУЗ АО «Первая городская клиническая больница имени Е.Е. Волосевич»
		Городской округ «Город Новодвинск»	ГБУЗ АО «Новодвинская центральная городская больница»	г. Новодвинск	ГБУЗ АО «Первая городская клиническая больница имени Е.Е. Волосевич»
		Вельский муниципальный район	ГБУЗ АО «Вельская центральная районная больница»	г. Вельск	ГБУЗ АО «Первая городская клиническая больница имени Е.Е. Волосевич»
		Верхнетоемский муниципальный округ	ГБУЗ АО «Верхнетоемская центральная районная больница»	с. Верхняя Тойма	ГБУЗ АО «Первая городская клиническая больница имени Е.Е. Волосевич»
		Вилегодский муниципальный округ	ГБУЗ АО «Ильинская центральная районная больница»	с. Ильинско-Подомское	ГБУЗ АО «Первая городская клиническая

				больница имени Е.Е. Волосевич»
	Виноградовский муниципальный округ	ГБУЗ АО «Виноградовская центральная районная больница»	п. Березник	ГБУЗ АО «Первая городская клиническая больница имени Е.Е. Волосевич»
	Каргопольский муниципальный округ	ГБУЗ АО «Каргопольская центральная районная больница имени Н.Д. Кировой»	г. Каргополь	ГБУЗ АО «Первая городская клиническая больница имени Е.Е. Волосевич»
	Коношский муниципальный район	ГБУЗ АО «Коношская центральная районная больница»	рп. Коноша	ГБУЗ АО «Первая городская клиническая больница имени Е.Е. Волосевич»
	Городской округ «Город Коряжма»	ГБУЗ АО «Котласская центральная городская больница имени святителя Луки (В.Ф. Войно-Яснецкого)»	г. Коряжма	ГБУЗ АО «Первая городская клиническая больница имени Е.Е. Волосевич»
	Котласский муниципальный округ	ГБУЗ АО «Котласская центральная городская больница имени святителя Луки (В.Ф. Войно-Яснецкого)»	г. Котлас	ГБУЗ АО «Первая городская клиническая больница имени Е.Е. Волосевич»
	Красноборский муниципальный округ	ГБУЗ АО «Красноборская центральная районная больница»	с. Красноборск	ГБУЗ АО «Первая городская клиническая больница имени Е.Е. Волосевич»
	Ленский муниципальный район	ГБУЗ АО «Яренская центральная районная больница»	с. Яренск	ГБУЗ АО «Первая городская клиническая больница имени Е.Е. Волосевич»

	Лешуконский муниципальный округ	ГБУЗ АО «Лешуконская центральная районная больница»	с. Лешуконское	ГБУЗ АО «Первая городская клиническая больница имени Е.Е. Волосевич»
	Мезенский муниципальный округ	ГБУЗ АО «Мезенская центральная районная больница»	г. Мезень	ГБУЗ АО «Первая городская клиническая больница имени Е.Е. Волосевич»
	Няндомский муниципальный округ	ГБУЗ АО «Няндомская центральная районная больница»	г. Няндама	ГБУЗ АО «Первая городская клиническая больница имени Е.Е. Волосевич»
	Онежский муниципальный округ	ГБУЗ АО «Онежская центральная районная больница»	г. Онега	ГБУЗ АО «Первая городская клиническая больница имени Е.Е. Волосевич»
	Пинежский муниципальный округ	ГБУЗ АО «Карпогорская центральная районная больница»	с. Карпогоры	ГБУЗ АО «Первая городская клиническая больница имени Е.Е. Волосевич»
	Плесецкий муниципальный округ	ГБУЗ АО «Плесецкая центральная районная больница»	рп. Плесецк	ГБУЗ АО «Первая городская клиническая больница имени Е.Е. Волосевич»
	Приморский муниципальный округ	ГБУЗ АО «Приморская центральная районная больница»	г. Архангельск	ГБУЗ АО «Первая городская клиническая больница имени Е.Е. Волосевич»
	Устьянский муниципальный округ	ГБУЗ АО «Устьянская центральная районная больница»	рп. Октябрьский	ГБУЗ АО «Первая городская клиническая больница имени Е.Е. Волосевич»
	Холмогорский муниципальный округ	ГБУЗ АО «Холмогорская	с. Холмогоры	ГБУЗ АО «Первая городская клиническая

			центральная районная больница»		больница имени Е.Е. Волосевич»
		Шенкурский муниципальный округ	ГБУЗ АО «Шенкурская центральная районная больница имени Н.Н. Приорова»	г. Шенкурск	ГБУЗ АО «Первая городская клиническая больница имени Е.Е. Волосевич»