



ПРАВИТЕЛЬСТВО АРХАНГЕЛЬСКОЙ ОБЛАСТИ
**ИНСПЕКЦИЯ ПО ОХРАНЕ ОБЪЕКТОВ КУЛЬТУРНОГО НАСЛЕДИЯ
АРХАНГЕЛЬСКОЙ ОБЛАСТИ**

ПО С Т А Н О В Л Е Н И Е

от 15 августа 2025 г. № 83-п

г. Архангельск

**Об утверждении предмета охраны объекта культурного наследия
(памятника истории и культуры) народов Российской Федерации
федерального значения «Ансамбль Веркольского монастыря», XVII век,
расположенного по адресу: Архангельская область, Пинежский
муниципальный округ, пос. Новый Путь,
д. 5, 11, 12, 12, стр. 1, 2, 3, 4, 5, 6, 7**

В соответствии с подпунктом 10 пункта 2 статьи 33, статьей 64 Федерального закона от 25 июня 2002 года № 73-ФЗ «Об объектах культурного наследия (памятниках истории и культуры) народов Российской Федерации», подпунктом 9 пункта 4 статьи 7 областного закона от 15 февраля 2010 года № 132-10-ОЗ «О регулировании отношений в сфере сохранения, использования, популяризации и государственной охраны объектов культурного наследия (памятников истории и культуры) народов Российской Федерации на территории Архангельской области», подпунктом 9 пункта 11 Положения об инспекции по охране объектов культурного наследия Архангельской области, утвержденного постановлением Правительства Архангельской области от 28 июня 2016 года № 234-пп «Об утверждении Положения об инспекции по охране объектов культурного наследия Архангельской области и о внесении изменений в отдельные постановления Правительства Архангельской области», инспекция по охране объектов культурного наследия Архангельской области **п о с т а н о в л я е т:**

1. Утвердить прилагаемый предмет охраны объекта культурного наследия (памятника истории и культуры) народов Российской Федерации федерального значения «Ансамбль Веркольского монастыря», XVII век, расположенного по адресу: Архангельская область, Пинежский муниципальный округ, пос. Новый Путь, д. 5, 11, 12, 12, стр. 1, 2, 3, 4, 5, 6, 7.

2. Обеспечить внесение сведений о предмете охраны объекта культурного наследия (памятника истории и культуры) народов Российской Федерации федерального значения «Ансамбль Веркольского монастыря», XVII век, расположенного по адресу: Архангельская область, Пинежский муниципальный округ, пос. Новый Путь, д. 5, 11, 12, 12, стр. 1, 2, 3, 4, 5, 6, 7, в единый государственный реестр объектов культурного наследия (памятников истории и культуры) народов Российской Федерации в течение 15 рабочих дней со дня принятия настоящего постановления.

3. Настоящее постановление вступает в силу со дня его официального опубликования.

**Исполняющий обязанности
руководителя**



И.М. Бурыкина

УТВЕРЖДЕН
постановлением инспекции
по охране объектов культурного
наследия Архангельской области
от 15 августа 2025 г. № 83-п

ПРЕДМЕТ ОХРАНЫ

объекта культурного наследия (памятника истории и культуры) народов Российской Федерации федерального значения «Ансамбль Веркольского монастыря», XVII век, расположенного по адресу: Архангельская область, Пинежский муниципальный округ, пос. Новый Путь, д. 5, 11, 12, 12, стр. 1, 2, 3, 4, 5, 6, 7

Градостроительные характеристики объекта культурного наследия (памятника истории и культуры) народов Российской Федерации федерального значения «Ансамбль Веркольского монастыря», XVII век (далее – объект культурного наследия «Ансамбль Веркольского монастыря»)

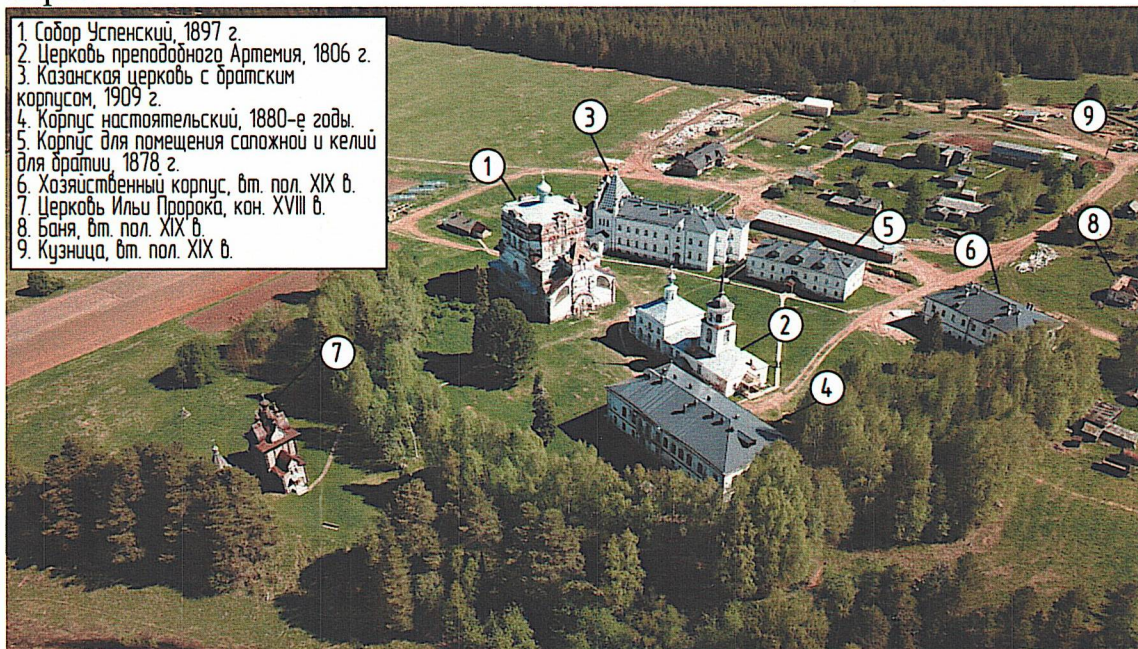
Особая градостроительная роль объекта культурного наследия «Ансамбль Веркольского монастыря» в структуре антропогенного и природного ландшафта, как архитектурной доминанты.

Природный и антропогенный ландшафт района расположения монастыря: рельефные характеристики, видовые панорамы и силуэт объекта культурного наследия «Ансамбль Веркольского монастыря», открывающиеся с русла реки Пинеги, делающей крутой изгиб у деревни Веркола, с низкого пойменного правого берега реки, в том числе, с территории деревни Верколы и с равнинной территории, окружающей монастырь с востока, юга и запада, в том числе, с территории поселка Новый Путь.



Планировочные характеристики

Тип планировочной структуры ансамбля Веркольского монастыря, как сложного пространственного комплекса, состоящего из нескольких объектов, построенных по принципу доминирования объемов церковных зданий над жилыми и хозяйственными постройками. Монастырь концентрической планировки с центральным положением, свободным от застройки, круговым пространством перед ныне утраченными главными воротами; с подчеркнутым контрастом размеров Успенского собора, подтверждающим его главенствующую роль в монастыре и подчиненное положение остальных строений монастыря, отодвинутых от центра и расположенных по периметру монастыря.



Композиционные, объемно-пространственные, архитектурные и конструктивные характеристики

Композиция (исторический масштаб застройки, характер расположения и взаимодействия сооружений в пространстве, соотношение открытых и закрытых пространств, наружные и внутренние визуальные связи элементов ансамбля), сложившаяся на начало XX века, представленная девятью отдельно стоящими зданиями:

- 1) Собор Успенский, 1897 г.;



2) Церковь преподобного Артемия, 1806 г.;



3) Казанская церковь с братским корпусом, 1909 г.;



4) Корпус настоятельский, 1880-е годы;



5) Корпус для помещения сапожной и келий для братии, 1878 г.;



6) Хозяйственный корпус, вторая половина XIX века;

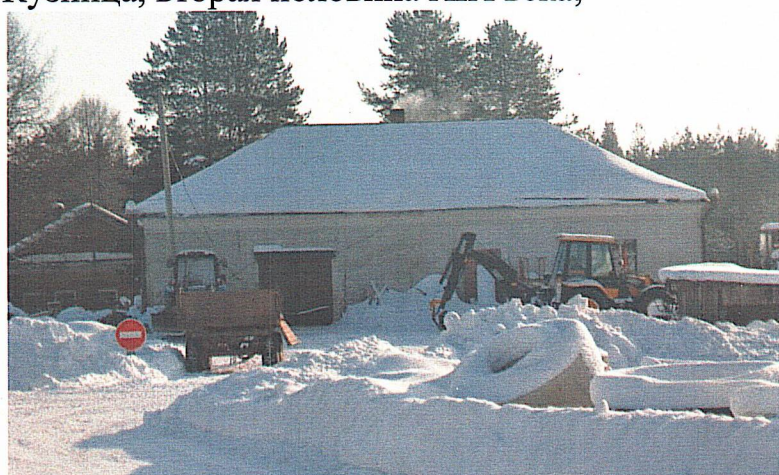


за пределами ныне утраченных монастырских стен:

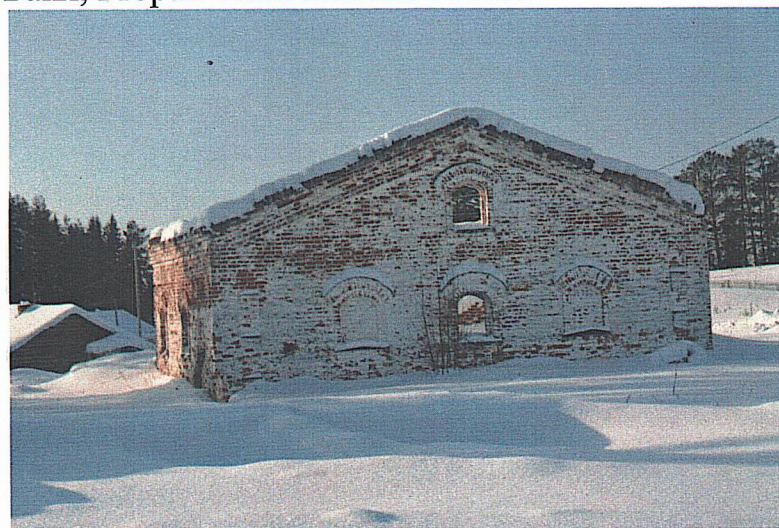
7) Церковь Ильи Пророка, конец XVIII века;



8) Кузница, вторая половина XIX века;



9) Баня, вторая половина XIX века.



Объемно-пространственная организация ансамбля, с лицевым фронтом, носящим круговой характер, с тремя вертикальными композиционными осями, сосредоточенными в восточной части территории ансамбля, представленными по мере убывания, Собором Успенским, Казанской церковью с братским корпусом и Церковью преподобного Артемия.



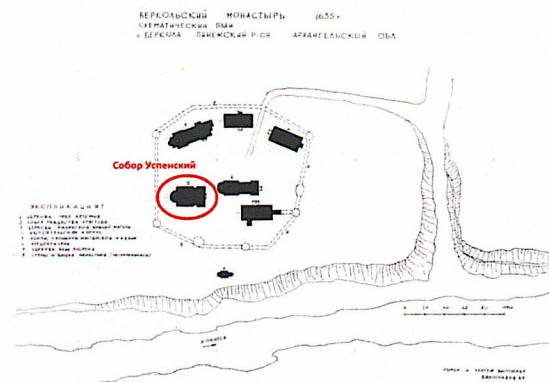
Архитектурные характеристики: архитектурно-стилевое, цветное решение, основные строительные и отделочные материалы, виды декоративных элементов (местоположение, габариты, профиль, техника исполнения).

Особенности зданий, входящих в состав ансамбля, составляющие их предмет охраны, в том числе объемно-пространственные, планировочные и конструктивные характеристики.

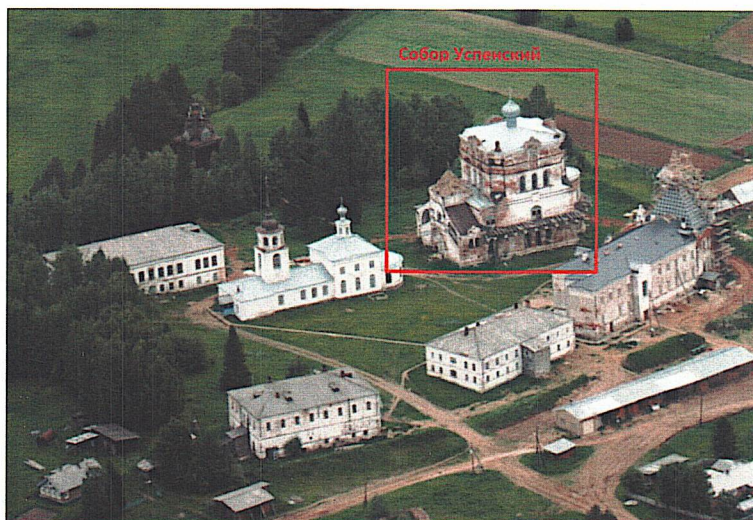
Предмет охраны для объектов,
составляющих ансамбль Веркольского монастыря

Собор Успенский

Местоположение объекта «Собор Успенский» в восточной части территории объекта культурного наследия федерального значения «Ансамбля Веркольского монастыря», расположенного на высоком левом берегу реки Пинега напротив села Веркола.



Композиционная значимость объекта «Собор Успенский» в исторической застройке территории монастыря в качестве главенствующей архитектурной доминанты.



Габариты, силуэт на дату постройки – конец XIX века.



Секторы и направления видовых раскрытий, визуальные связи объекта «Собор Успенский», венчающего композицию монастыря в огромной излучине реки.



видовое раскрытие с северо – запада, с русла реки Пинеги



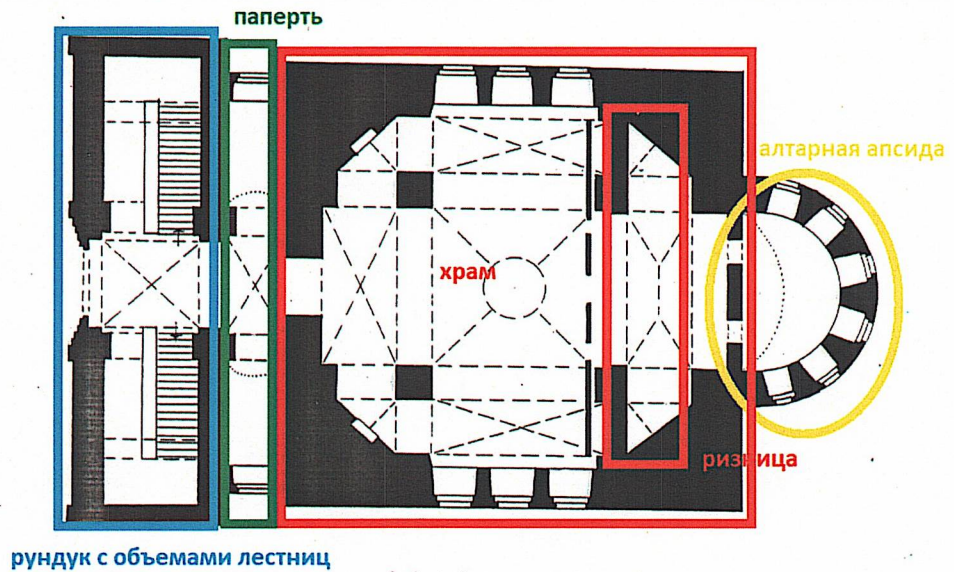
видовое раскрытие с востока



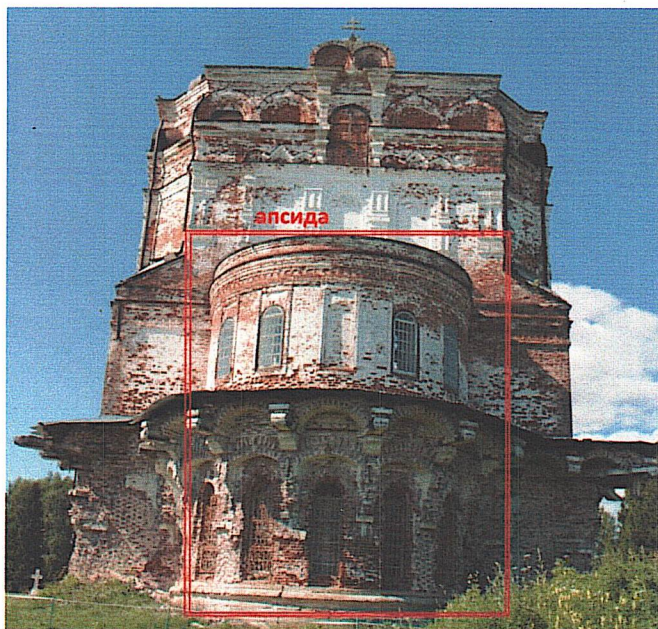
видовое раскрытие с севера

Архитектурные и конструктивные характеристики на дату постройки – конец XIX века

Объёмно-пространственная композиция, состоящая из объёмов:
 массивного двухъярусного четверика храма, четырехстолпного
 в нижнем ярусе, бесстолпного в верхнем ярусе, со скошенными снаружи
 углами в уровне второго света верхнего яруса до образования подобия
 восьмерика (далее – восьмерик), с шатровым покрытием, увенчанным
 пятиглавием;



двухъярусной, полукруглой в плане, примыкающей с востока к четверику храма апсиды, значительно уступающей четверику по ширине;



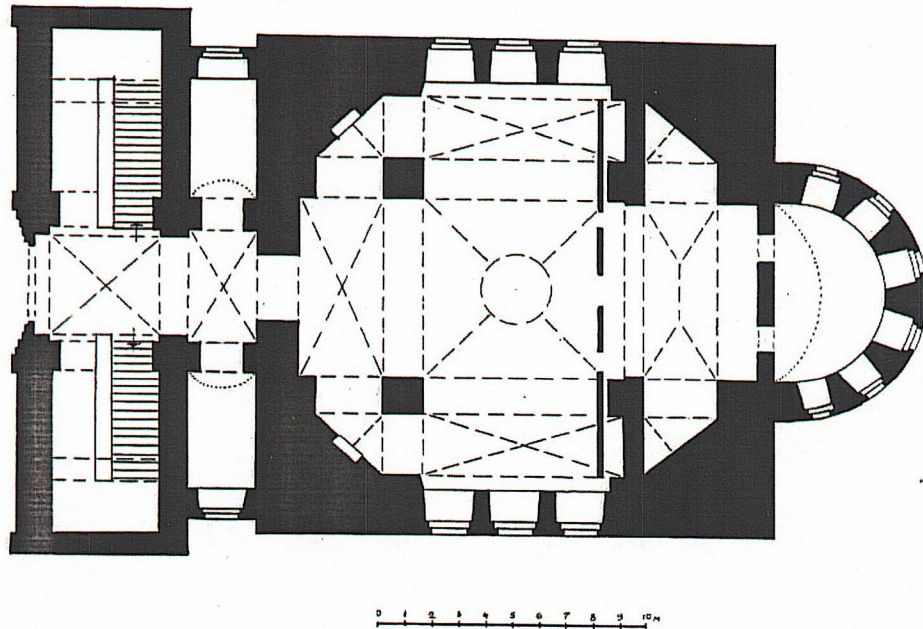
двухъярусной паперти, равной по ширине и высоте четверику храма, примыкающей к четверику с запада, соединенной с массивным рундуком с двумя закрытыми лестницами (северная и южная), несущим приземистый четверик с шатровым покрытием;



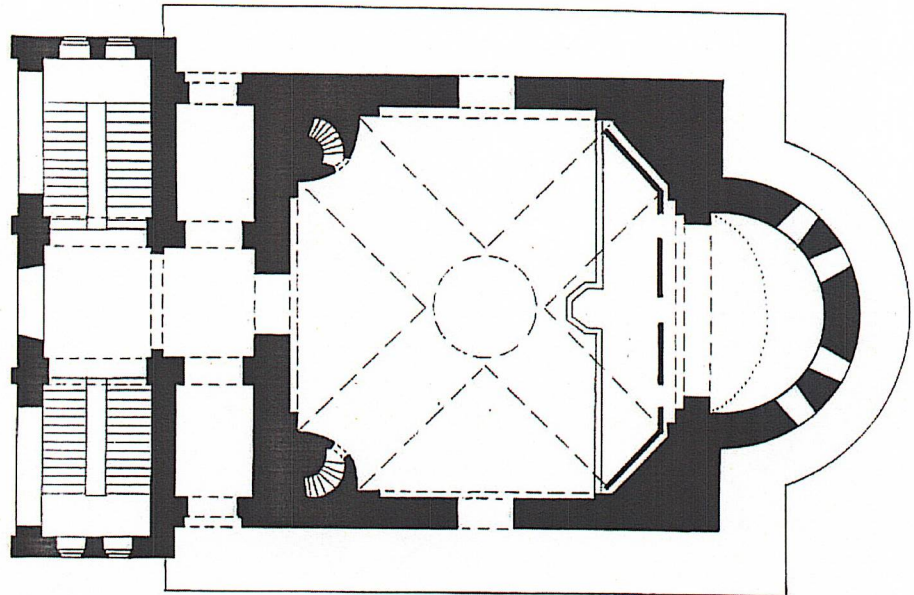
открытой галереи, опоясывающей четверик храма с папертью и алтарную апсиду в нижнем ярусе.



Пространственно-планировочная структура интерьеров в пределах капитальных стен, столпов и сводчатых перекрытий на дату постройки – конец XIX века.



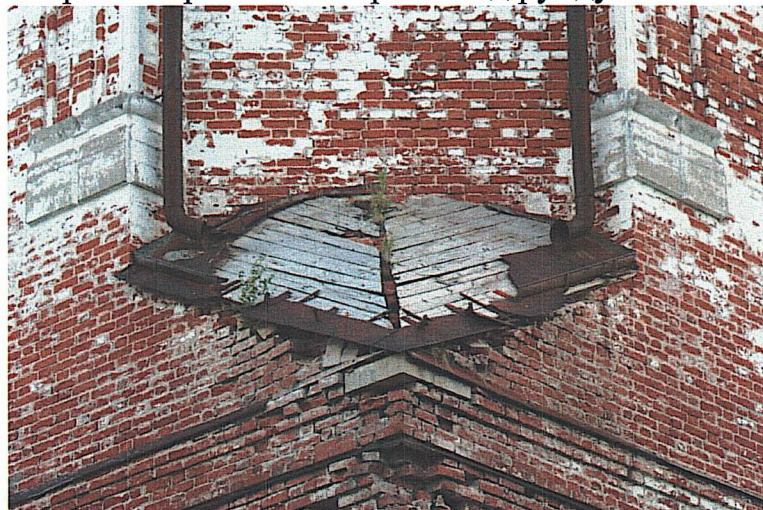
План нижнего яруса собора



План верхнего яруса собора

Относительные высотные отметки верхнего уровня стен, столпов, сводов, полов нижнего и верхнего ярусов храма, алтаря, паперти, рундука, открытой галереи, оконных и дверных проёмов, включая ниши ложных окон.

Габариты и конфигурация, относительные высотные отметки наугольных крыш четверика храма, скатных крыш паперти и объемов лестниц рундука, шатровой крыши четверика над рундуком.



Габариты и конфигурация, относительные высотные отметки крыши восьмерика храма и алтарной апсиды - подлежат уточнению и конкретизации по итогам научных исследований.



Крыша восьмерика храма, венчающие элементы. Фото начала XX века.

Габариты и конфигурация, местоположение, высотные отметки венчающих элементов храма - подлежат уточнению и конкретизации по итогам научных исследований.

Композиционное решение и архитектурно-художественное оформление фасадов на дату постройки - конец XIX века, выполненное в формах поздней эклектики с преобладающими элементами псевдорусского стиля.

Местоположение, форма, размер, материал (кирпич и белый камень), техника исполнения декоративных элементов:

зона цоколя, облицованная блоками белого камня, опоясывающая объем четверика храма с папертью и апсидой, объем рундука, выделенная сверху массивным белокаменным поясом из четвертного вала с прямой выкружкой;



осевое расположение, форма, размеры оконных и дверных проемов на фасадах, включая ниши ложных окон и небольшие квадратные проемы, освещающие подлестничные помещения рундука;



Южный фасад



Западный и северный фасады



Восточный фасад

рисунок переплетов столярных заполнений и рисунок кованых решеток в оконных проемах;



Оконные проемы нижнего яруса четверика храма. Ажурные железные решетки в проемах.



Шесть арочных оконных проемов в нижнем ярусе алтарной апсиды. Четыре окна – в верхнем ярусе, разделены нишей ложного окна. Ажурные решетки в проемах нижнего яруса



Три арочных окна на северном фасаде восьмерика храма с ажурными решетками; ложное окно на центральной оси фасада; киот в уровне межъярусного карниза

арочные пояса, выполненные в едином ритме, состоящие из ряда одинаковых по форме и размеру арок, выступающих из плоскости фасадов в нижнем ярусе, образующих аркаду, опоясывающую северный, восточный и южный фасады четверика храма и апсиды, южный и северный фасады паперти и ряда арок между консолями открытой галереи, облицованными фигурными белокаменными деталями;



Южный фасад паперти: два пояса арок



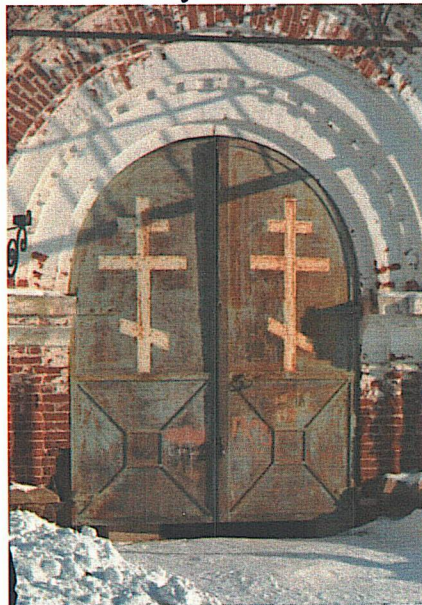
Северо – восточный угол четверика храма



Белокаменные детали в облицовке консолей галереи, арки из кирпича между консолями, консоли выполнены из металлических двутавров. Сверху над галереей устроена консервационная кровля

объем рундука с лестницами:

на западном фасаде в нижнем ярусе перспективный портал с цоколем, оформленным ширинками и полуколонками, в архивольте - ряд «сухариков»;



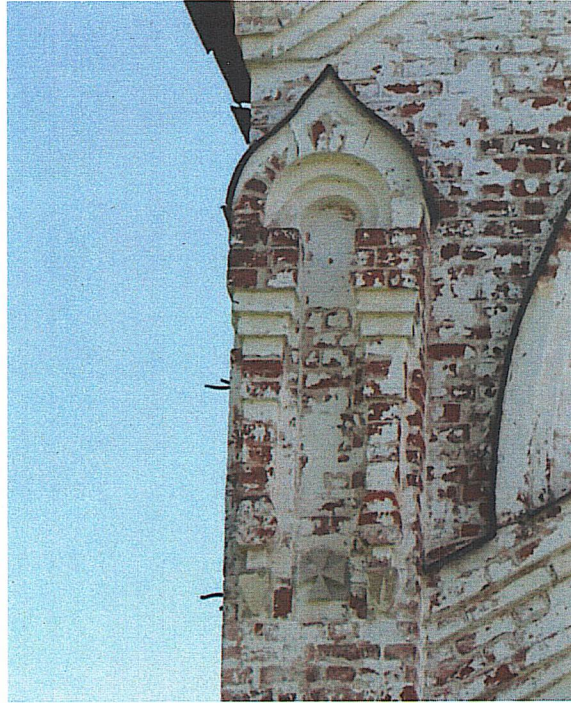
арочное окно на западном фасаде в верхнем ярусе, фланкированное пилястрами, богато декорированными ширинками и ступенчатыми поясами, над окном - два спаренных кокошника с висячей гирькой, украшенные рядом «сухариков»;



ползучие арки проемов лестниц в архивольтах с рядом «сухариков», и цоколем архивольтов, оформленным ширинками, под проемами – широкий профилированный пояс с рядом ширинок;



лопатки по углам объемов лестниц на западном фасаде, украшенные в нижней части ширинками, в верхней части – двумя миниатюрными, выступающими из плоскости лопатки колонками, снизу оформленными в виде гирек, вверху соединенные перспективным килевидным кокошником, в средней части - со ступенчатыми поясами, переходящими на северный и южный фасады объемов лестниц;

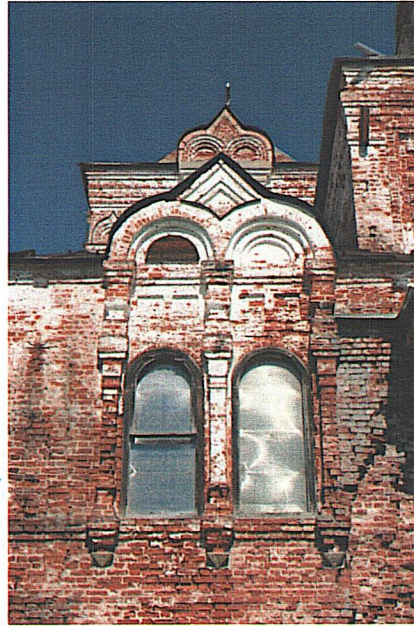


Верх лопатки на северо – западном углу объема лестницы

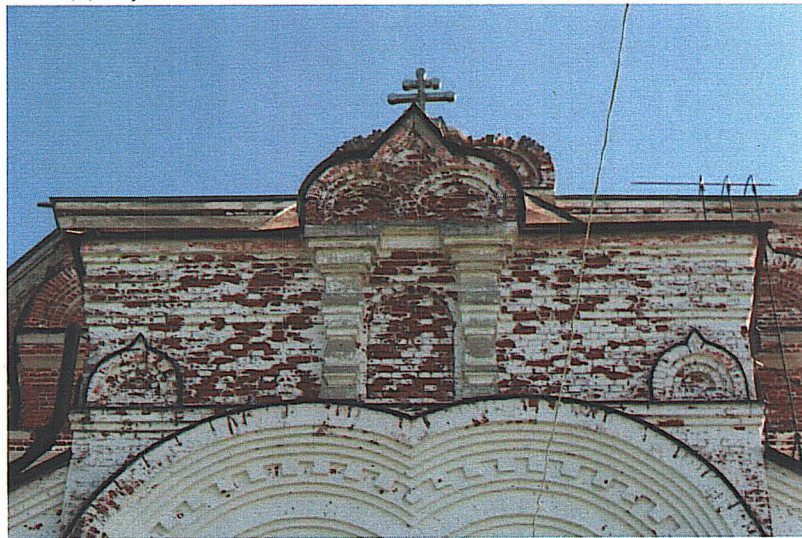


Низ лопатки на юго – западном углу объема лестницы со ступенчатым поясом в средней части

два арочных проема на северном и южном фасадах объемов лестниц рундука, помещенные между пилястр, поднимающихся от подоконного пояса до полукружий двух кокошников, объединенных сверху килем, возвышающихся над венчающим карнизом;



верхний четверик рундука, украшенный в средней части северного, западного и южного фасадов двумя белокаменными пилястрами, раскрепованными с венчающим карнизом, несущими две перспективные арки, объединенные сверху килем, образующие кокошник, возвышающийся над карнизом; между пилястр размещены арочные ниши киотов в обрамлении простого рамочного наличника; небольшие кокошники, обрамляющие северо-западный и юго-западный углы четверика; завершающий широкий карниз четверика простого профиля из выпуска рядов кирпичной кладки;



навес над порталом на западном фасаде рундука (форма, габариты) с чугунными фигурными несущими стойками и ограждающей решеткой;

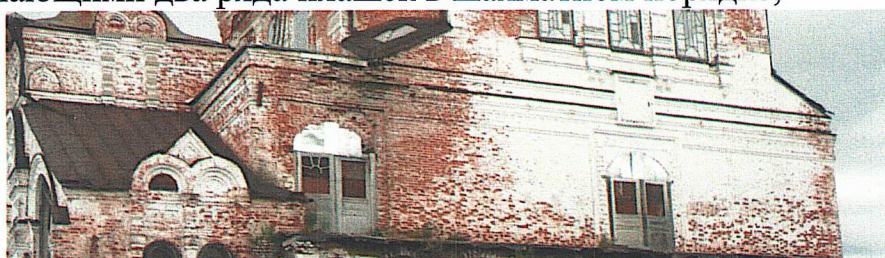


объем храма, апсиды и паперти:
 двухъярусный ступенчатый карниз в завершении фасадов четверика храма, паперти и апсиды с гладким фризом в верхнем ярусе и с поясом квадратных ширинок в нижнем;

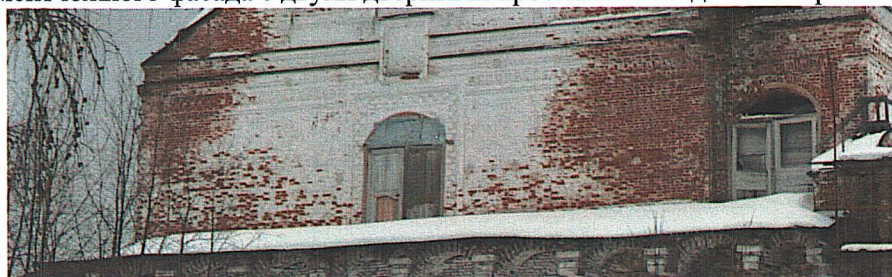


Фрагмент южного фасада четверика храма и объема паперти

четыре двери, выходящие на галерею, с прямоугольными наличниками, включающими два ряда плашек в шахматном порядке;



Фрагмент южного фасада с двумя дверными проемами выхода на галерею из храма и с паперти



Фрагмент северного фасада с двумя дверными проемами

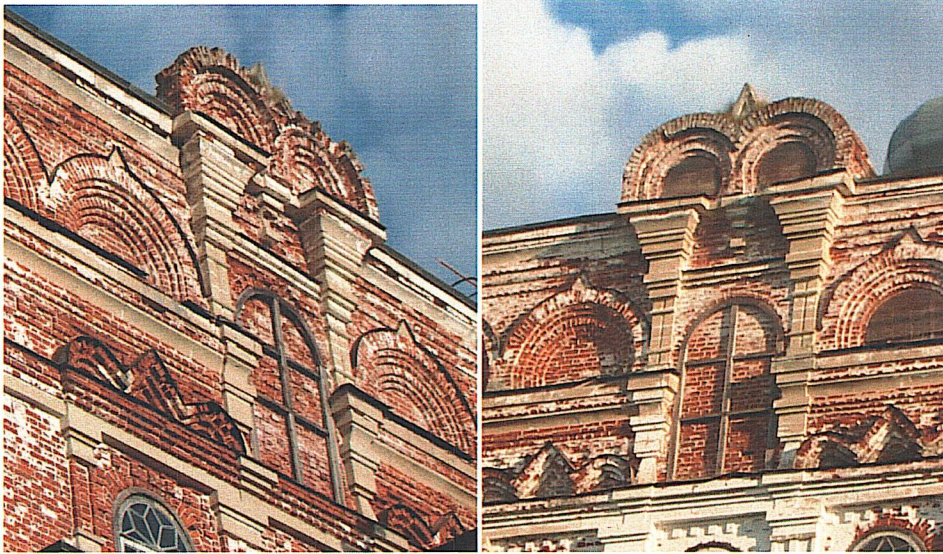
пилястры по углам восьмерика, с белокаменными профилированными базами и капителями;



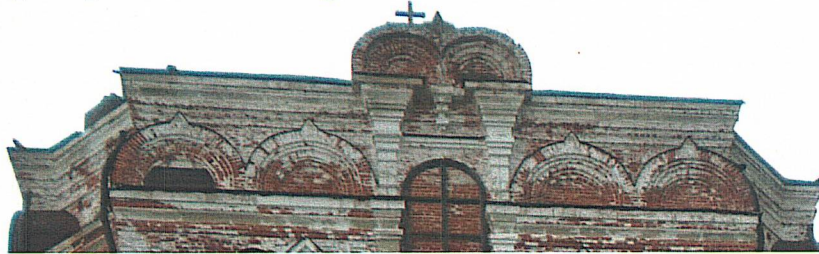
пышные наличники окон и ложных окон восьмерика, объединенные по три окна двухъярусным подоконным карнизом с гирьками, с арочно-стрельчатым навершием над крайними оконными проемами и ложным окном над средним оконным проемом;



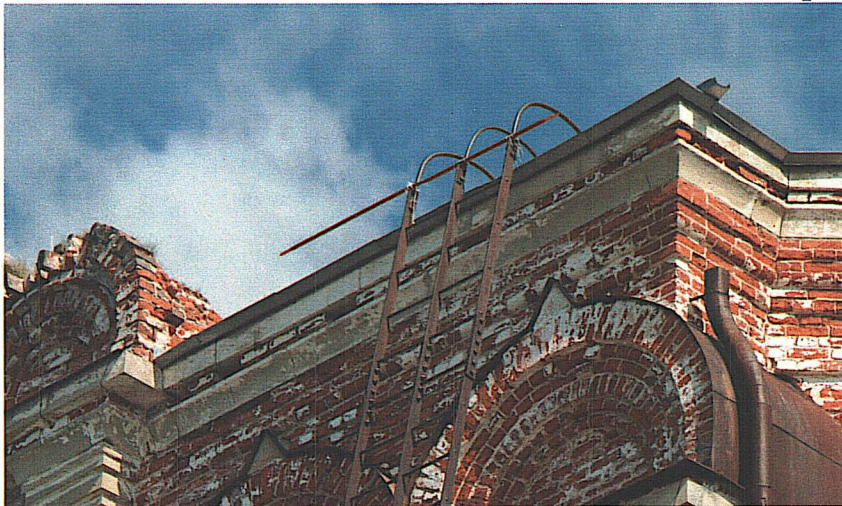
ступенчатые объемные пилястры, фланкирующие ложные окна, раскрепованные с венчающим карнизом, несущие спаренные кокошники, объединенные килем и гирькой, возвышающиеся над венчающим карнизом на четырех фасадах восьмерика;



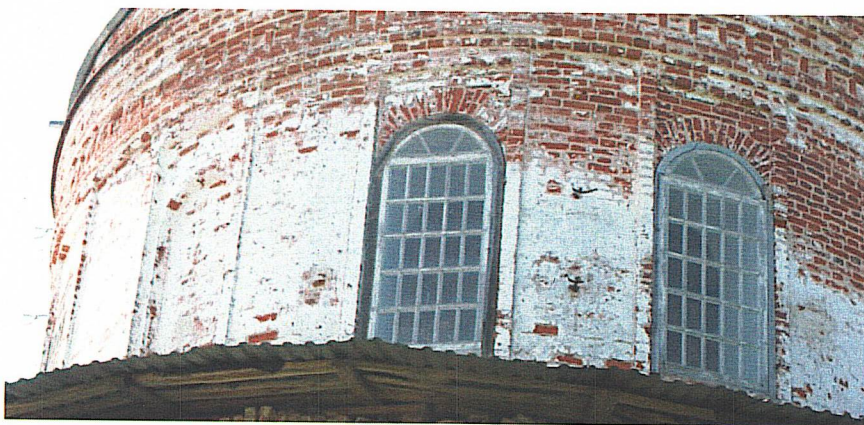
ряд кокошников между венчающим карнизом и подкарнизным поясом на четырех фасадах восьмерика;



венчающий карниз восьмерика из рядов четвертного вала лекального кирпича, белокаменных плит и белокаменных деталей прямой выкружки;



прямоугольные простые наличники окон верхнего яруса апсиды из выпуска кирпича.



Материал и характер отделки фасадных поверхностей собора: обмазка по кирпичной кладке, белокаменные детали декора.



Конструктивные элементы (характер материала, конструкция, техника исполнения, форма, габариты) на дату постройки - конец XIX века:

стены - из красного керамического полнотелого кирпича, на известково-песчаном растворе, внутрстенные металлические связи;

столпы в нижнем ярусе храма - из красного керамического полнотелого кирпича, квадратные в сечении с вставками из белокаменных плит между рядами кирпичной кладки, с металлическими каркасами;

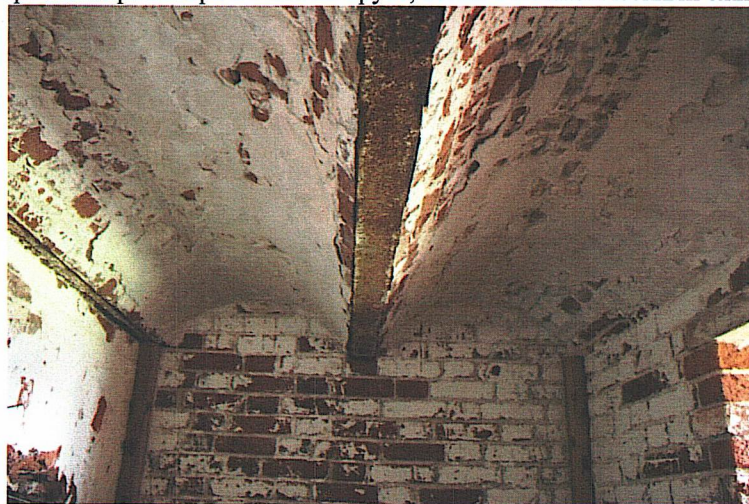


Западные столпы в нижнем ярусе храма

система сводов, подпружных арок и распалубок, включая металлические связи;



Подпружная арка северного нефа собора в нижнем ярусе, столп с металлическими сжимами



Своды Монье в нижнем ярусе рундука под лестничными маршами

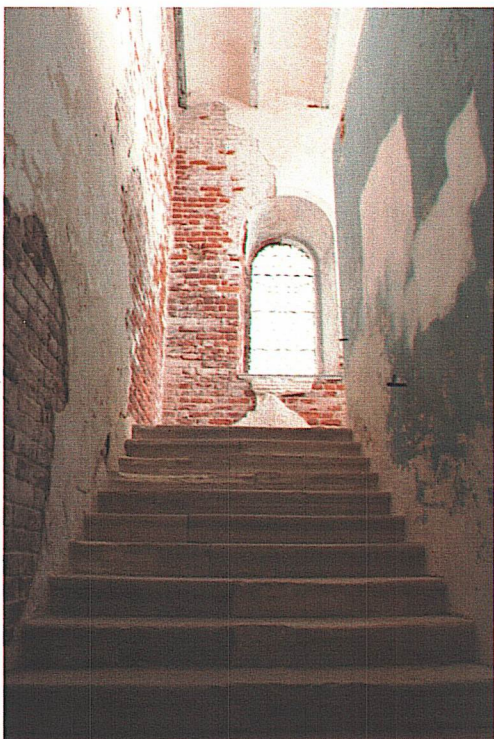
перемычки над оконными и дверными проемами;



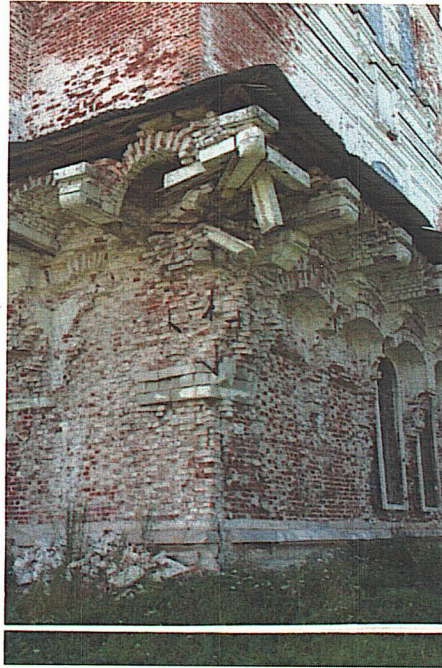
Перемычки оконных проемов в верхнем ярусе храма



лестницы из белокаменных ступеней в северном и южном помещениях рундука;



наружная открытая галерея на консолях.



Элементы архитектурно-декоративного убранства интерьеров на дату постройки - конец XIX века:

обработка внутренней поверхности стен, откосов, сводов – штукатурка по кирпичной кладке;



полы из белокаменных плит, включая габариты плит, характер укладки;



хоры у западной стены верхнего яруса храма (местоположение, габариты), включая чугунные несущие стойки, конструкцию настила, вид ограждения;



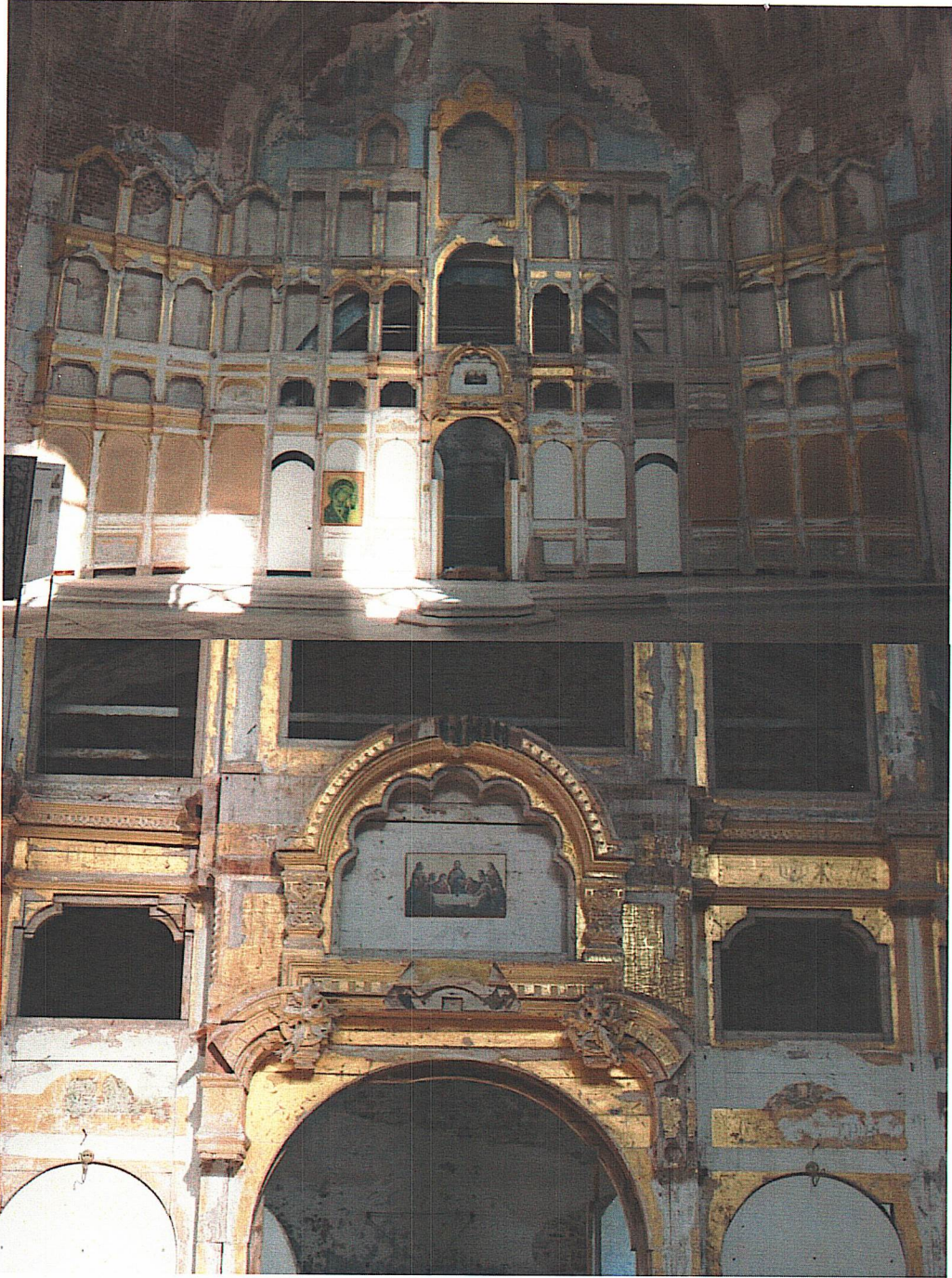


фрагменты монументальной, темперной живописи в верхнем ярусе храма - на западной стене под хорами, у входов на лестницы на хоры, над хорами, на южной и северной стенах, на восточной стене над иконостасом;



Роспись на южной стене храма

деревянные конструкции пятиярусного иконостаса с деталями декоративного убранства;



винтовые белокаменные лестницы, заключенные в цилиндрические объемы, ведущие на хоры, расположенные в северо-западном и юго-западном углах верхнего яруса храма;



Цилиндрический объем с внутренней лестницей подъема на хоры



Винтовой марш лестницы подъема на хоры

ограждение верхней площадки рундука из ажурных кованых решеток;



Ограждение верхней площадки рундука, перекрытие над южной лестницей из сводов Монье

взаимосвязь внутренних помещений, носящая анфиладный тип планировочной организации и взаимосвязь закрытой паперти с открытой наружной галереей, обеспечивающая круговое движение вокруг четверика храма;

расположение внутренних дверных проемов, тип дверных полотен, материал исполнения – дерево, характер оформления, включая две внутренние двупольные двери западного входа в храм в нижнем ярусе и верхнем ярусе - филенчатые, с резными накладными элементами;



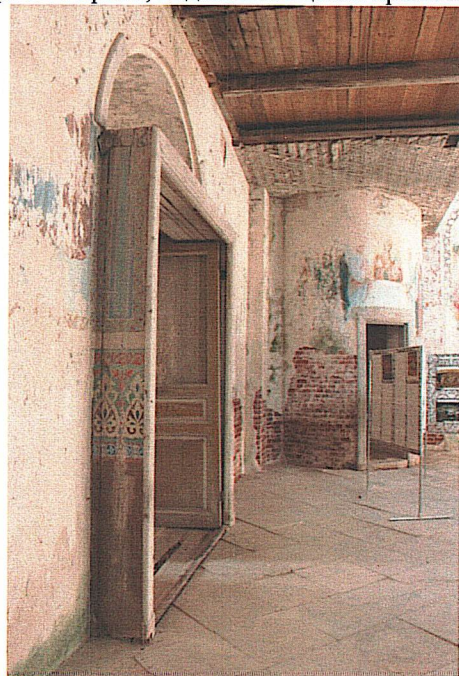
Дверь входа в нижний ярус храма, вид из помещения рундука. Центральная часть паперти с сомкнутым перекрытием соединяется широкой аркой с нижней площадкой рундука



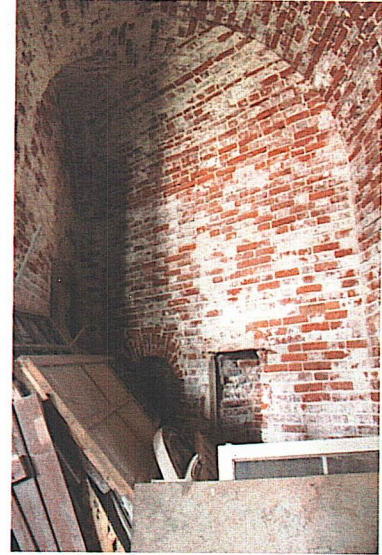
Дверь нижнего храма, вид из помещения храма



Дверь верхнего храма, вид из помещения храма на западном плане хоры на чугунных стойках



местоположение, габариты ниш и печур в кладке стен;

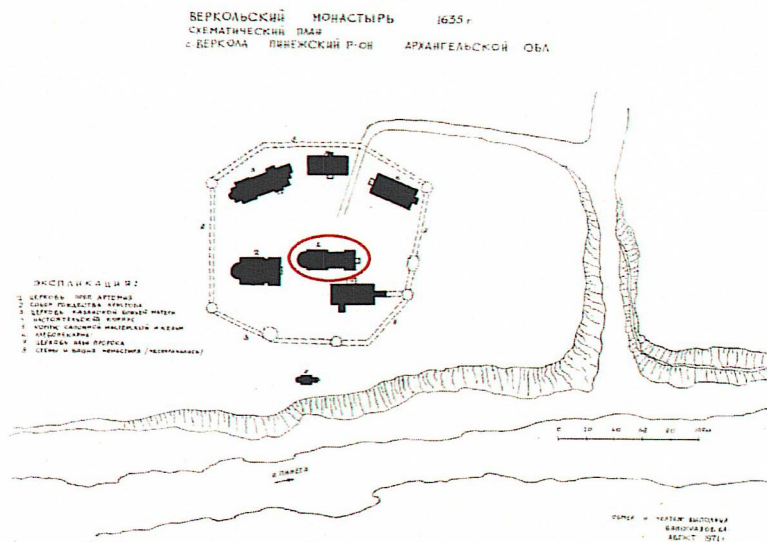


следы утраченных исторических конструкций и элементов.

Церковь преподобного Артемия

Местоположение объекта «Церковь преподобного Артемия» в центральной части территории объекта культурного наследия федерального значения «Ансамбль Веркольского монастыря».

Композиционная роль объекта «Церковь преподобного Артемия» в планировочной структуре объекта культурного наследия (памятника истории и культуры) народов Российской Федерации федерального значения «Ансамбль Веркольского монастыря», окружающего природного и культурного ландшафта.



Композиционная значимость объекта «Церковь преподобного Артемия» в исторической застройке территории монастыря.



Габариты, силуэт на дату окончания строительства – 1806 год.

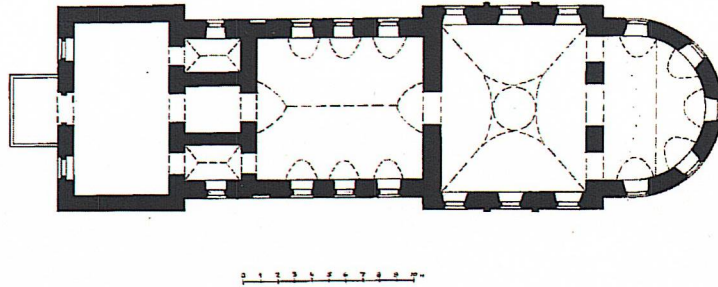


Секторы и направления видовых раскрытий.

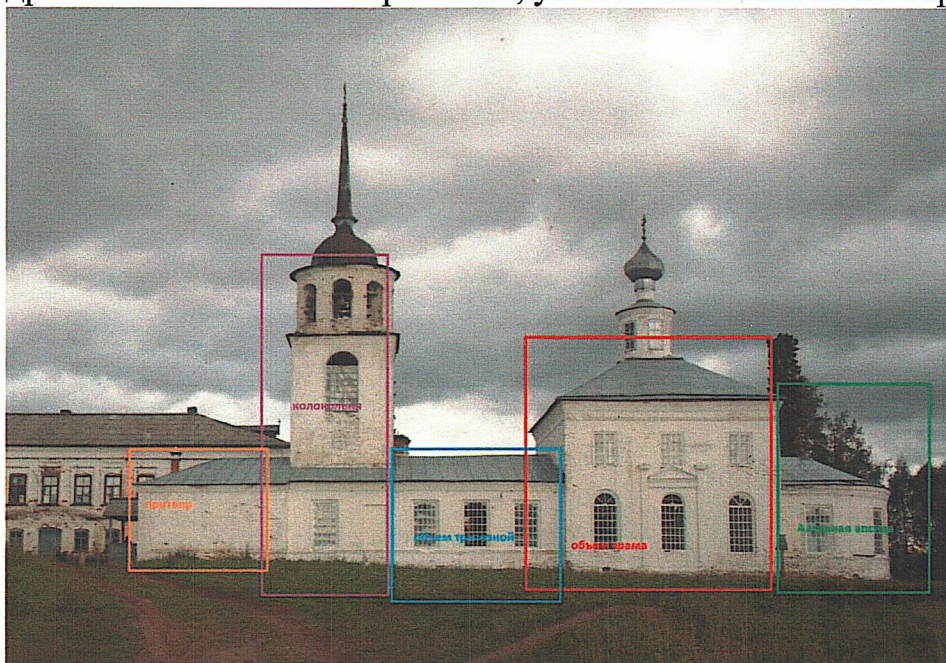
Архитектурные и конструктивные характеристики

Объемно-планировочная структура и архитектурное решение, сложившиеся в начале XIX века:

конфигурация и габаритные размеры плана по внешнему контуру;
тип планировочной связи помещений – анфиладный;



трехосная объемно-пространственная композиция объекта «Церковь преподобного Артемия» (продольная ось и две вертикальные оси), состоящая из прямоугольного в плане, основного двухсветного объема храма, с примыкающей к нему с востока, более узкой и низкой, полукруглой в плане, алтарной апсиды, с запада – равного по ширине и высоте апсиде, прямоугольного в плане объема трапезной, с находящимся с ним в одной связи объемом нижнего яруса колокольни и замыкающего композицию с запада, прямоугольного в плане, поперечно ориентированного, равновысокого, более широкого, относительно объема нижнего яруса колокольни, объема притвора. Главная вертикальная ось объекта, сформированная трехъярусной колокольней, где второй ярус – прямоугольный в плане, третий – круглый в плане ярус с купольным покрытием, увенчанным высоким шпилем. Вторая вертикальная ось объекта, образованная четвериком храма под четырехскатной крышей с центральным цилиндрическим световым барабаном, увенчанным главой на барабане.



Габариты и расположение капитальных кирпичных стен, относительные высотные отметки верхнего уровня капитальных кирпичных

стен, включая верхние ярусы колокольни и центральный световой барабан над основным объемом.

Габариты, конфигурация и относительные высотные отметки крыш: общей трехскатной крыши, объединяющей трапезную, боковые помещения нижнего яруса колокольни и притвор; четырехскатной крыши основного объема; конической формы крыши апсиды; четырехскатной крыши второго яруса колокольни; купольного покрытия с широкими полками верхнего (третьего) яруса колокольни.



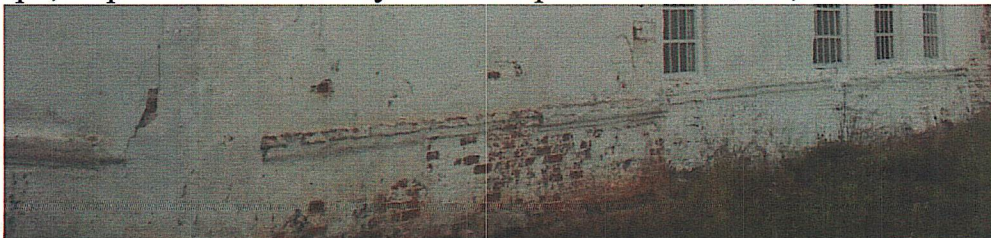
Расположение, конфигурация, габариты, относительные высотные отметки венчающих элементов объекта (подлежит уточнению и конкретизации по итогам работ по сохранению объекта «Церковь преподобного Артемия»).

Композиционное и архитектурно-художественное оформление фасадов, выполненное в стиле классицизма, на дату окончания строительства – 1806 год:

количество, осевое расположение, конфигурация и размеры исторических оконных и дверных проемов, ниш ложных окон на северном и южном фасадах трапезной, включая проемы верхних ярусов колокольни и светового барабана;

декоративные элементы (местоположение, форма, размер, материал, техника исполнения декоративных элементов):

пояс под окнами апсиды, трапезной, нижнего яруса колокольни и притвора, образованного выпусками кирпичной кладки;



многообломный венчающий карниз в завершении фасадов всех объемов, включая верхние ярусы колокольни и световой барабан, в верхнем (третьем) ярусе колокольни – карниз с рядом «сухариков»; круглые часы на западном фасаде верхнего яруса колокольни;



гладкие пилястры, фланкирующие центральное окно нижнего света на северном и южном фасадах четверика храма, поднимающиеся до низа окон верхнего света, имеющие капитель в виде свитка; треугольный перспективный фронтон, расположенный между пилястрами над окном нижнего света на северном и южном фасадах четверика храма.



Виды отделки фасадной поверхности: штукатурка по кирпичной кладке, побелка.

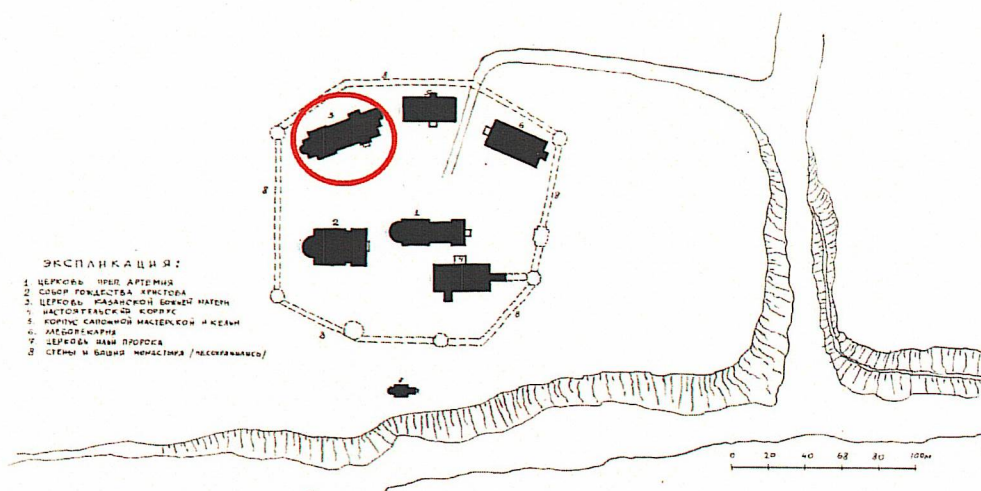
Конструктивные элементы: кирпичные стены (размер кирпича 25x12x6,5 см); перекрытия – сомкнутый свод в четверике храма, конха в алтарной апсиде, коробовый свод в трапезной и боковых помещениях нижнего яруса колокольни; распалубки над оконными и дверными проемами; кирпичные перемычки арочной и лучковой форм над оконными и дверными проемами; связи – кованые металлические затяжки в пятах распорных конструкций –сводов.

Элементы интерьера: взаимосвязь помещений; местоположение, форма, размеры исторических внутренних проемов, обеспечивающих взаимосвязь помещений; обработка внутренней поверхности стен и перекрытий (оштукатурены).

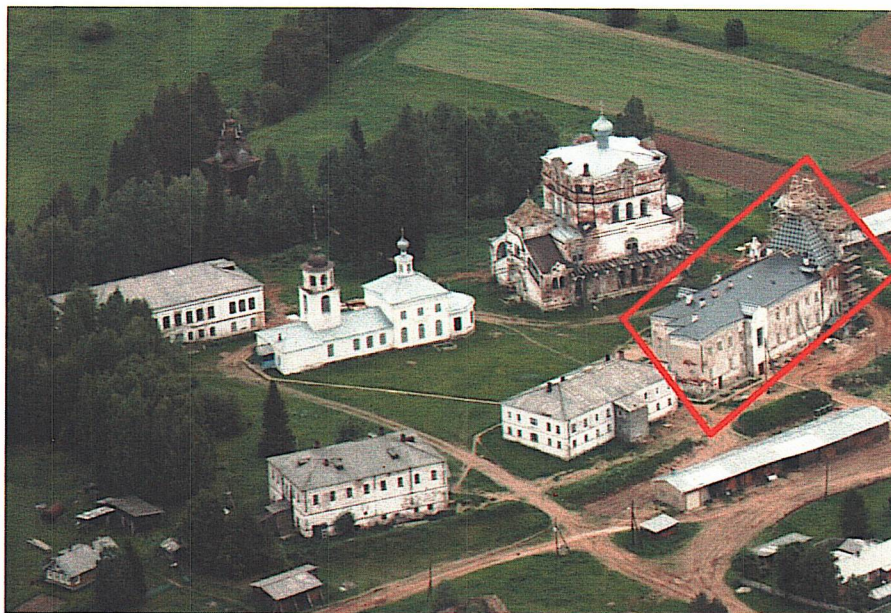
Следы утраченных исторических конструкций и элементов.

Казанская церковь с братским корпусом.

Местоположение объекта «Казанская церковь с братским корпусом» в юго-восточной части территории объекта культурного наследия федерального значения «Ансамбль Веркольского монастыря», расположенного на высоком левом берегу реки Пинега напротив села Веркола.



Композиционная значимость объекта «Казанская церковь с братским корпусом» в исторической застройке территории монастыря в качестве одной из главных архитектурных доминант.



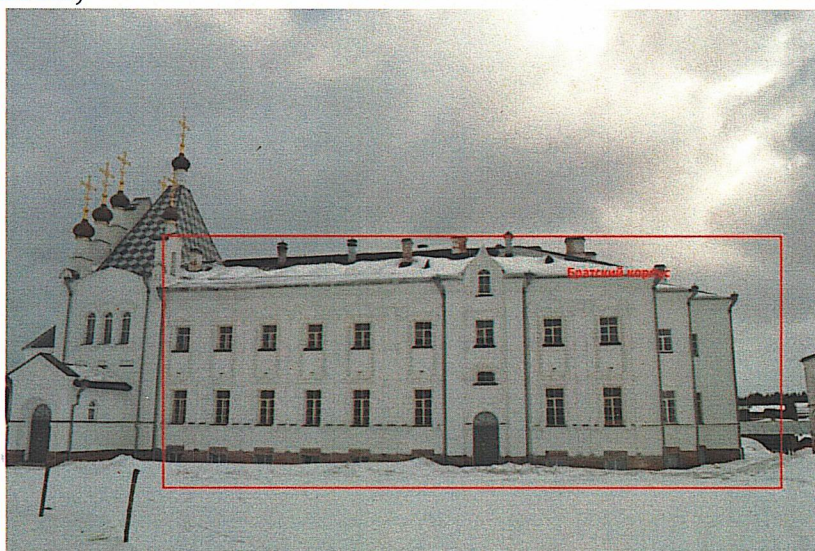
Габариты, силуэт на дату постройки – 1909 год.

Секторы и направления видовых раскрытий, визуальные связи объекта «Казанская церковь с братским корпусом».

Архитектурные и конструктивные характеристики на дату постройки – 1909 год

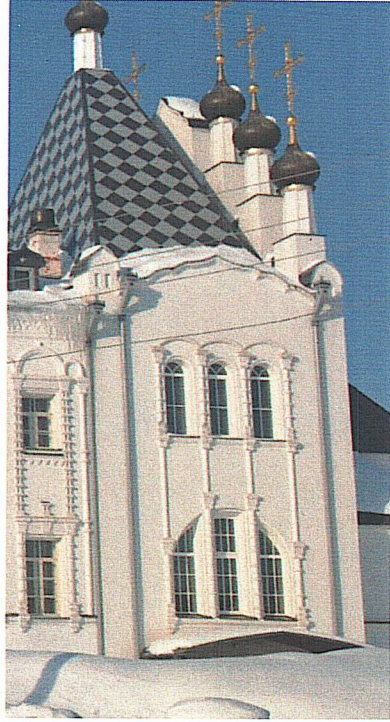
Объёмно-пространственная трехчастная, вытянутая по оси «запад – восток» композиция, состоящая из объемов:

братского корпуса – двухэтажного с третьим цокольным этажом, прямоугольного в плане, с двумя западными уступами и южным выступом ризалита, покрытого двухскатной крышей с вальмами на западных выступах, с крышей щипцовой формы и фронтоном в форме кокошника над ризалитом;



храма – одноэтажного с цокольным этажом, равного по высоте, почти равного по ширине братскому корпусу, покрытого четырехскатной крышей

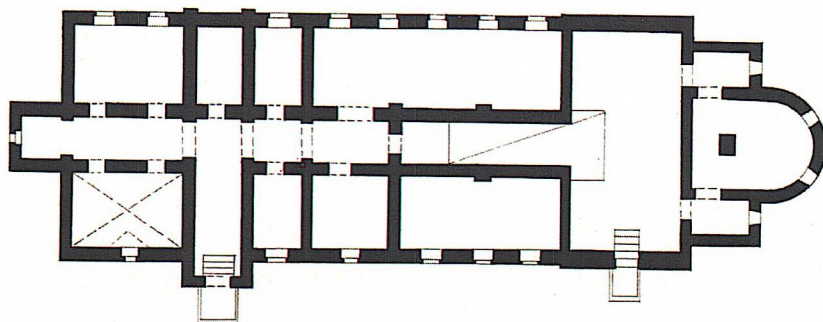
шатровой формы, бесстолпного, двухсветного, прямоугольного в плане, с выделенной в самостоятельный объем восточной стеной, поднимающейся выше северной и южной стен и завершающейся каскадом постаментов от центральной вертикальной оси к северу и югу;



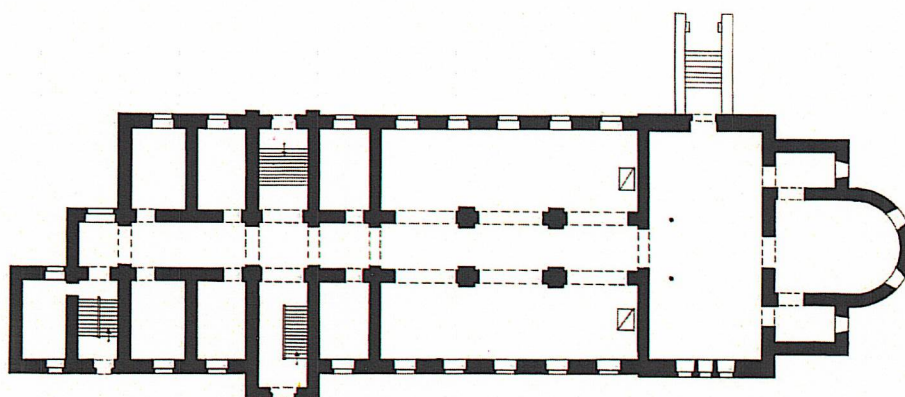
алтаря – одноэтажного с цокольным этажом, значительно уступающего по ширине и высоте объему храма, имеющего трехчастную композицию, состоящую из выступающей на востоке полукружием более высокой центральной части под крышей двухскатно - конической формы и прямоугольных в плане, низких северного и южного боковых объемов под скатными крышами.



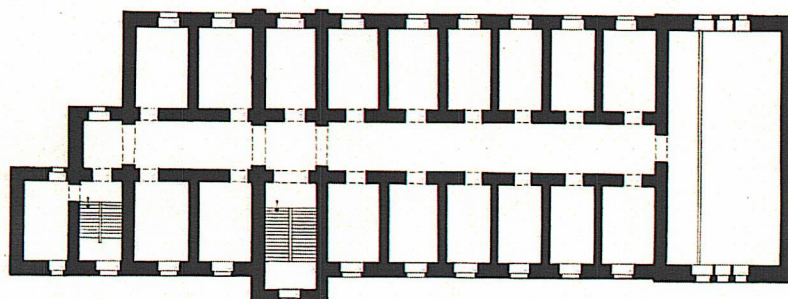
конфигурация и габаритные размеры плана по внешнему контуру;
Конфигурация и габаритные размеры плана по внешнему контуру.



План подвала



План 1 – го этажа



План 2-го этажа

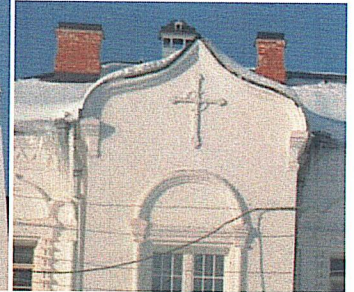
Относительные высотные отметки верхнего уровня стен, включая ступенчатый щипец восточной стены храма, двухскатные волнистые щипцы северной и южной стен храма, щипец в форме кокошника ризалита братского корпуса и центральной части алтаря.



Щипец восточной стены храма



Щипец южной стены храма



Щипец южного ризалита

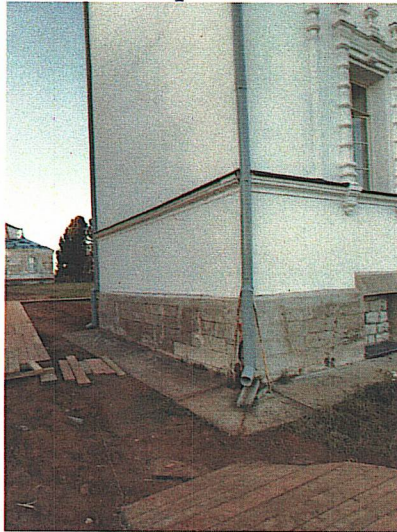
Габариты и конфигурация, относительные высотные отметки крыш.

Габариты и конфигурация, местоположение, высотные отметки венчающих элементов шатра храма, восточной стены храма, алтаря – по результатам реставрационных решений 2014 года.

Композиционное решение и архитектурно-художественное оформление фасадов на дату постройки – 1909 год:

местоположение, форма, размер, материал (кирпич), техника исполнения декоративных элементов:

зона цоколя, облицованная блоками белого камня, с рельефно выделенными перемычками оконных и дверных проемов цокольного этажа;



осевое расположение, форма, размеры, относительные высотные отметки оконных и дверных проемов на фасадах, включая цокольный этаж;

объем братского корпуса:

подоконный ступенчатый карниз под окнами первого этажа;



наличники объединяющие оконные проемы первого и второго этажа на северном и южном фасадах, выполненные в виде колонок с горизонтальными выпуклыми перевязями;

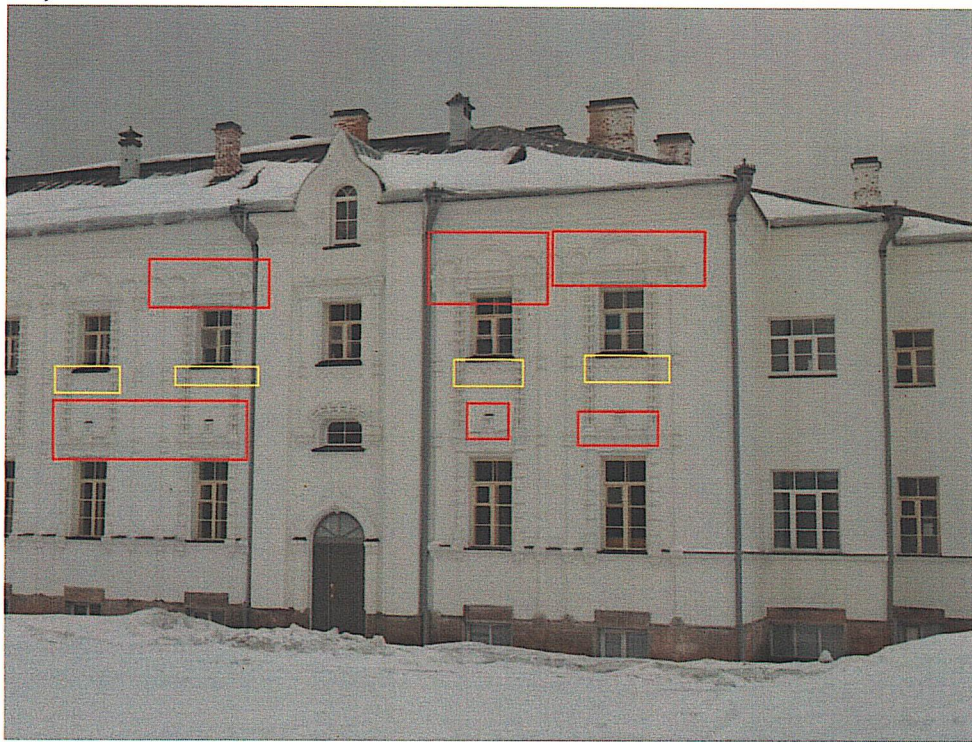


тонкие колонки в простенках между окнами с развитыми ступенчатыми капителями, объединенными сверху арками из валика, поднимающиеся от цоколя до сандрика окон второго этажа;



сандрики окон в виде ступенчатых карнизов, раскрепованных с фланкирующими оконные проемы колонками, на первом этаже - с имитацией фигурного замкового камня, на втором этаже – аркой с килем;

ряд из плоских гирек под окнами второго этажа в переделах оконных проемов;



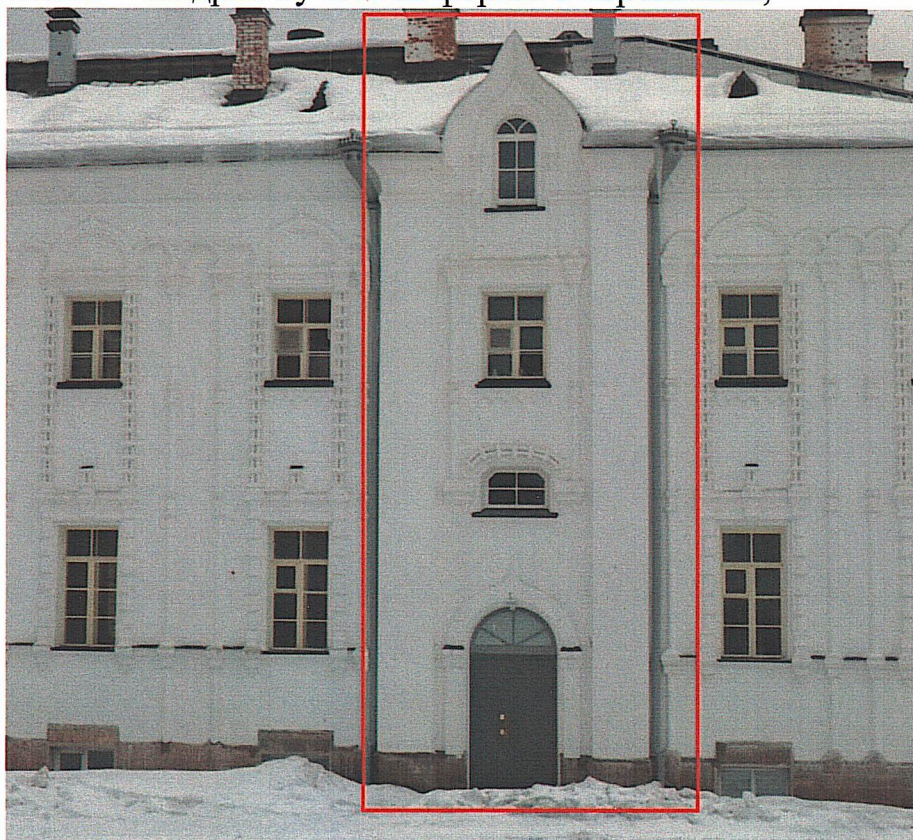
венчающий карниз с декоративным фризом из рельефных треугольников на северном и южном фасадах и с гладким фризом на западном фасаде;



ризалит: рельефный крест в щипце; большое окно, фланкированное гладкими полуколонками с базами и капителями в уровне подоконника и ступенчатого сандрика, несущего арку из полувала;



две крупные гладкие лопатки, раскрепованные с венчающим карнизом, на северном фасаде в одних осях с ризалитом южного фасада; щипец стены между лопаток в форме кокошника, прорезанный небольшим арочным окном; два нижних окна между лопаток, объединенных боковыми колонками с перемычками, над средним окном – прямолинейный ступенчатый сандрик, над нижним – сандрик лучковой формы с перемычками;



объем храма:

восточный фасад со своеобразным щипцом с семью кубическими постаментами, несущими граненые барабаны глав; членение на всю высоту стены тонкими вертикальными нишами с арочным верхом в обрамлении наличников из выпуска кирпича, кроме центрального широкого постамента, имеющего верхний обрез двускатной волнистой формы, напоминающей кокошник и нишу с верхом аналогичной формы;



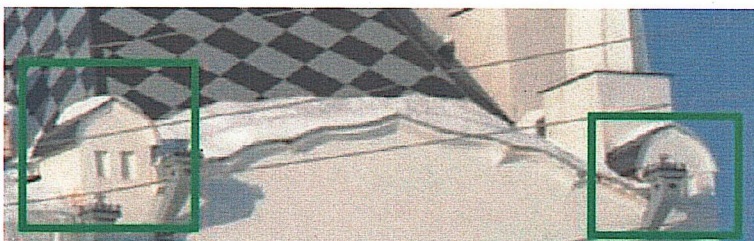
наличники окон верхнего света на южном и северном фасадах, выполненные в виде колонок с горизонтальными выпуклыми перевязями, с базами, с капителями соединенными между собой перемычками лучковой формы из валика;



гладкие колонки на южном фасаде, опускающиеся от подоконников окон верхнего света до наличников трех нижних окон, объединенных арочной перемычкой и разделенных импостами, украшенными колонками с перевязями;



постамент, завершенный щипцами по форме кокошника с запада и востока, со сквозным арочным проемом в центре, несущий главку на восьмигранном барабане, над северо-западным углом храма; над остальными углами – меньших размеров постаменты со щипцами по форме кокошника на северном и южном фасадах, украшенные спаренными небольшими нишами;



объем алтаря:

подоконный ступенчатый карниз и простой ступенчатый венчающий карниз;



ниши в обрамлении простых наличников из выпуска кирпича в двух уровнях на центральной восточной оси; нижняя ниша с треугольным щипцом посажена на подоконный карниз; верхняя ниша больших размеров со

щипцом волнистой формы, напоминающим кокошник, прорезает венчающий карниз апсиды;



прямоугольные наличники из массивного вала в обрамлении высоких окон центральной части алтаря; аналогичные наличники с арочным верхом в обрамлении небольших окон боковых объемов.



Материал и характер отделки фасадных поверхностей: штукатурка по кирпичной кладке.

Конструктивные элементы (характер материала, конструкция, техника исполнения, форма, габариты) на дату постройки – 1909 год:

стены – кирпичные;

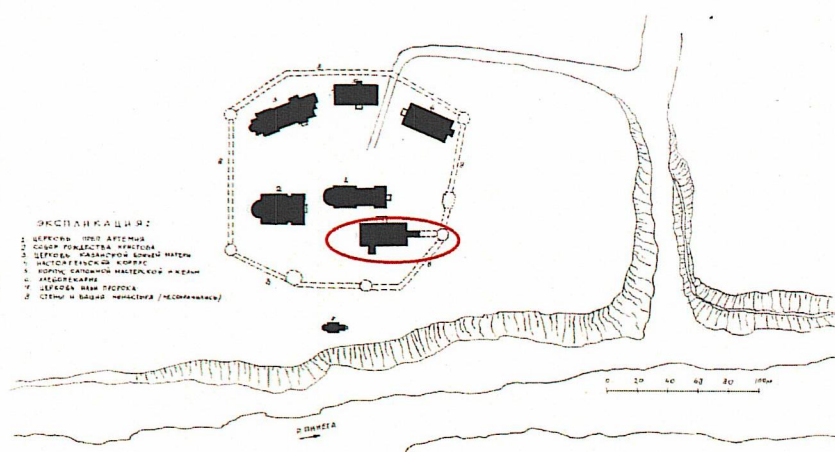
система столпов и арок в трапезной первого этажа братского корпуса;



сводчатое перекрытие с распалубками в цокольном этаже братского корпуса;
 перемычки над оконными и дверными проемами;
 система кондиционирования для отопления помещений;
 следы утраченных исторических конструкций и элементов.

Корпус настоятельский

Местонахождение объекта «Корпус настоятельский», находящегося в северо-западной части территории объекта культурного наследия федерального значения «Ансамбль Веркольского монастыря».



Композиционная роль объекта «Корпус настоятельский» в планировочной структуре объекта культурного наследия (памятника истории и культуры) народов Российской Федерации федерального значения «Ансамбль Веркольского монастыря», окружающего природного и культурного ландшафта.



Габариты, силуэт объекта «Корпус настоятельский» на дату строительства – 1880-е гг.



Архитектурные и конструктивные характеристики

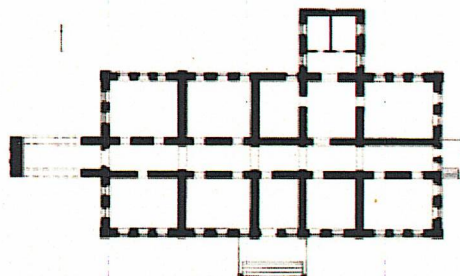
Объемно-планировочная структура и архитектурное решение на дату строительства – 1880-е гг.:

объемно-пространственная композиция объекта «Корпус настоятельский», представляющая собой прямоугольный в плане, вытянутый с запада на восток, основной двухэтажный объем под четырехскатной крышей, усложненный в центре западного фасада пристройкой двухэтажной крытой галереи, ведущей на стену монастыря (в настоящее время утраченную), прямоугольной в плане, двухэтажной пристройкой в восточной части северного фасада и широким крыльцом в центральной части южного фасада;

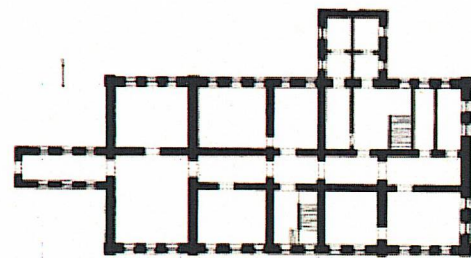


планировка этажей, выстроенная по принципу коридорной системы, образованная продольным коридором с наружным выходом в восточном торце и выходом на галерею в западном торце основного объема, со сгруппированными по обеим сторонам коридора помещениями, образованными поперечными капитальными стенами;

конфигурация и габаритные размеры плана объекта по внешнему контуру.



План первого этажа



План второго этажа

Габариты и расположение капитальных кирпичных стен, относительные высотные отметки верхнего уровня цоколя, капитальных кирпичных стен, включая стены галереи и пристройки на северном фасаде.

Габариты, конфигурация и относительные высотные отметки крыш, включая галерею и пристройку на северном фасаде.

Композиционное и архитектурно-художественное оформление фасадов объекта «Корпус настоятельский» на дату строительства – 1880-е гг.:

количество, осевое расположение, конфигурация и размеры оконных и дверных проемов в наружных капитальных стенах: оконные и дверные проемы с верхом лучковой формы, где размеры окон первого этажа меньше размеров окон второго этажа; арочные проездные проемы в нижнем этаже на северном и южном фасадах галереи;



декоративное оформление фасадов (материал, техника исполнения, характер декоративного оформления):

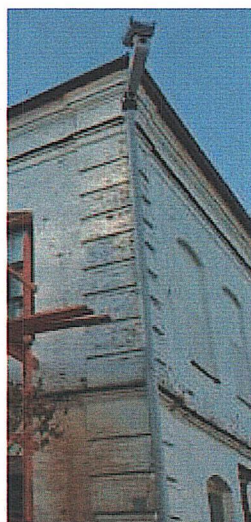
горизонтальное членение фасадов по периметру всех объемов цоколем, междуэтажным карнизом, образованным выпуском одного ряда кирпичной кладки с рядом лекального кирпича и венчающим карнизом, выполненным так же с использованием лекального кирпича, с гладким фризом, отделенным снизу от поля стены поясом;



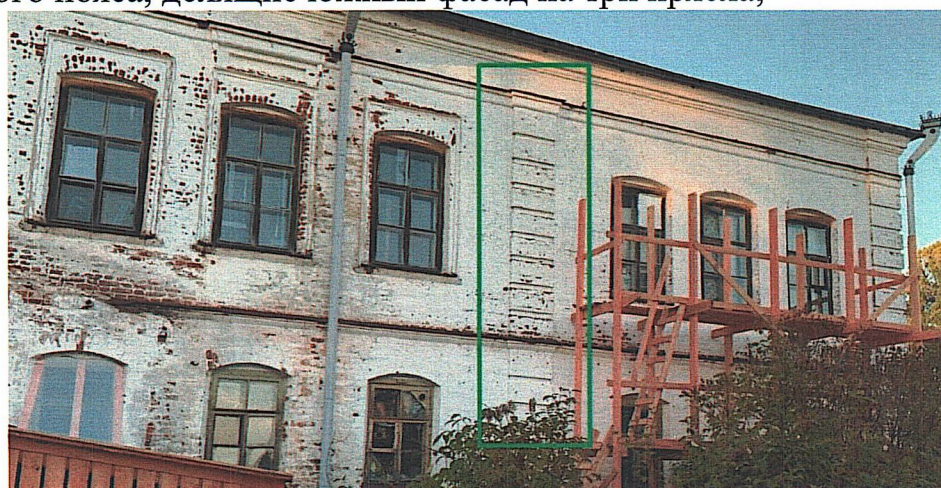
облицовка цоколя белым камнем;



лопатки, покрытые горизонтальным рустом, раскрепованные с венчающим карнизом, по углам основного объема;



две лопатки, покрытые горизонтальным рустом, доходящие до подкарнизного пояса, делящие южный фасад на три прясла;



прямоугольные рамки в обрамлении окон второго этажа центрального прясла южного фасада;

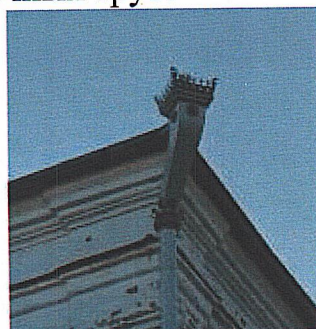
прямолинейные сандрики с заглубленными ширинками над тремя окнами второго этажа центрального прясла южного фасада;



архивольт проездных проемов галереи;

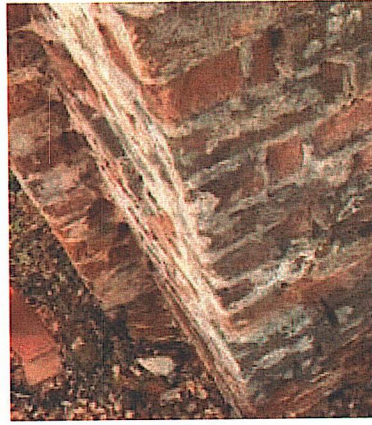


ажурные воронки водосточных труб.



Конструктивные элементы (материал, конструкция, техника исполнения):

кирпичные стены (размер кирпича 25x12 x6,5 см);



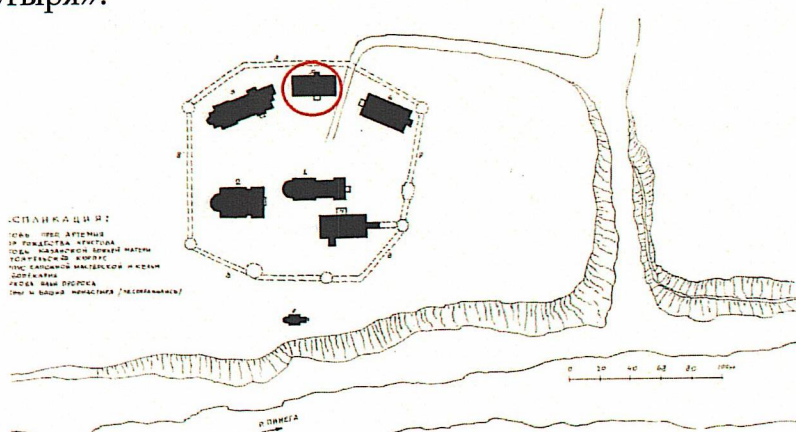
кирпичные перемычки лучковой формы над оконными и дверными проемами;



белокаменное крыльцо на южном фасаде.

Корпус для помещения сапожной и келий для братии

Местонахождение объекта «Корпус для помещения сапожной и келий для братии», расположенного в южной части территории объекта культурного наследия федерального значения «Ансамбль Веркольского монастыря».



Композиционная роль объекта «Корпус для помещения сапожной и келий для братии» в планировочной структуре объекта культурного наследия (памятника истории и культуры) народов Российской Федерации федерального значения «Ансамбль Веркольского монастыря», окружающего природного и культурного ландшафта.



Габариты, силуэт объекта «Корпус для помещения сапожной и келий для братии» на дату строительства – 1878 год.



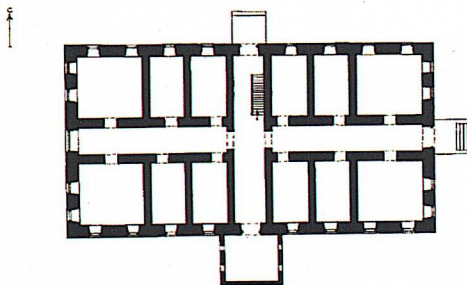
Архитектурные и конструктивные характеристики

Объемно-планировочная структура и архитектурное решение на дату строительства – 1878 год:

объемно-пространственная композиция объекта «Корпус для помещения сапожной и келий для братии», представляющая собой прямоугольный в плане, вытянутый с запада на восток, двухэтажный объем под четырехскатной крышей;

планировка этажей, выстроенная по принципу коридорной системы, образованная поперечным коридором с наружными выходами в торцах, делящим здание на западную и восточную части, разделенные, в свою очередь, продольными коридорами со сгруппированными по их обеим сторонам помещениями, образованными капитальными стенами;

конфигурация и габаритные размеры плана объекта «Корпус для помещения сапожной и келий для братии» по внешнему контуру.



Габариты и расположение капитальных кирпичных стен, относительные высотные отметки верхнего уровня капитальных кирпичных стен.

Габариты, конфигурация и относительные высотные отметки крыши.

Композиционное и архитектурно-художественное оформление фасадов объекта «Корпус для помещения сапожной и келий для братии» на дату строительства – 1878 год:

количество, осевое расположение, конфигурация и размеры оконных и дверных проемов в наружных капитальных стенах: (окна первого этажа – прямоугольные, за исключением широких центральных окон на западном, восточном и южном фасадах, имеющих верх лучковой формы, окна второго этажа – со слабо выраженными лучковыми перемычками; дверные проемы – с верхом лучковой формы), включая проемы в цоколе здания (подлежит уточнению и конкретизации по итогам работ по сохранению объекта «Корпус для помещения сапожной и келий для братии»);



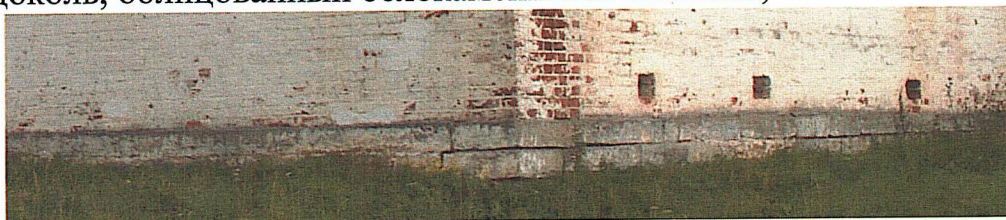
декоративное оформление фасадов, материал исполнения – кирпич:

горизонтальное членение фасадов по периметру здания поясом под оконными проемами первого этажа, образованного выпуском одного ряда кирпичной кладки, междуэтажным карнизом, образованным выпуском двух рядов кирпичной кладки, трехступенчатым венчающим карнизом с гладким фризом, отделенным снизу от поля стены поясом, образованным выпуском одного ряда кирпичной кладки;

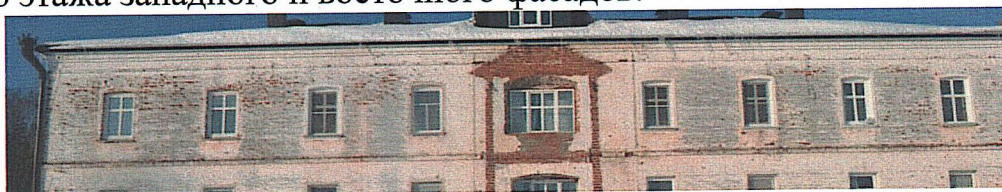


Характер обработки фасадных поверхностей – обмазка.
 Конструктивные элементы (материал, конструкция, техника исполнения):

кирпичные стены (размер кирпича 25x12x6,5 см);
 цоколь, облицованный белокаменными блоками;

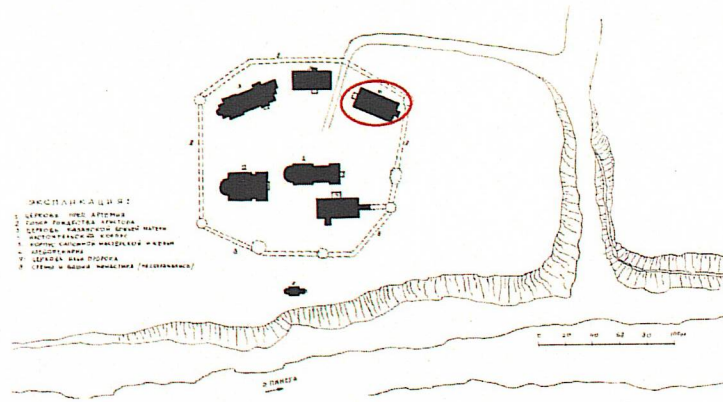


кирпичные клинчатые перемычки лучковой формы над оконными проемами второго этажа, над дверными проемами, над центральными окнами первого этажа западного и восточного фасадов.



Хозяйственный корпус

Местонахождение объекта «Хозяйственный корпус», расположенного в юго - западной части территории объекта культурного наследия федерального значения «Ансамбль Веркольского монастыря».



Композиционная роль объекта «Хозяйственный корпус» в планировочной структуре объекта культурного наследия (памятника истории и культуры) народов Российской Федерации федерального значения «Ансамбль Веркольского монастыря», окружающего природного и культурного ландшафта.



Габариты, силуэт объекта «Хозяйственный корпус» на дату строительства – вторая половина XIX века.



Архитектурные и конструктивные характеристики

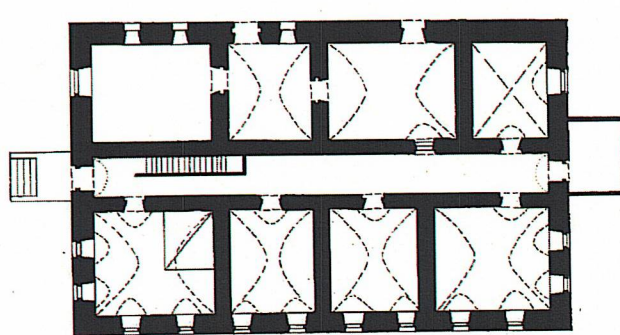
Объемно-планировочная структура и архитектурное решение на дату строительства – вторая половина XIX века:

объемно-пространственная композиция объекта «Хозяйственный корпус», представляющая собой прямоугольный в плане, вытянутый с запада на восток, двухэтажный с подвальными помещениями объем под четырехскатной крышей;



планировка этажей, выстроенная по принципу коридорной системы, образованная продольным коридором с наружными выходами, расположенными в торцах коридора, со сгруппированными по обеим сторонам коридора помещениями, образованными поперечными капитальными стенами;

конфигурация и габаритные размеры плана объекта «Хозяйственный корпус» по внешнему контуру.



Габариты и расположение капитальных кирпичных стен, относительные высотные отметки верхнего уровня капитальных кирпичных стен.

Габариты, конфигурация и относительные высотные отметки крыши.

Композиционное и архитектурно-художественное оформление фасадов объекта «Хозяйственный корпус» на дату строительства – вторая половина XIX века:

количество, осевое расположение, конфигурация и размеры оконных и дверных проемов в наружных капитальных стенах: окна прямоугольной

формы, окна второго этажа, превосходящие по размеру, окна первого этажа, широкие трехчастные центральные окна второго этажа на западном и восточном фасадах с верхом лучковой формы, оконные проемы подвальных помещений (подлежит уточнению и конкретизации по итогам работ по сохранению объекта «Хозяйственный корпус»);



декоративное оформление фасадов (материал, техника исполнения, характер декоративного оформления):

горизонтальное членение фасадов по периметру здания поясом под окнами первого этажа, образованным выпуском одного ряда кирпичной кладки, междуэтажным поясом, образованным выпусками двух рядов кирпичной кладки, и венчающим карнизом с гладким фризом, отделенным снизу от поля стены поясом валика.



Характер обработки фасадных поверхностей – обмазка.

Конструктивные элементы (материал, конструкция, техника исполнения):

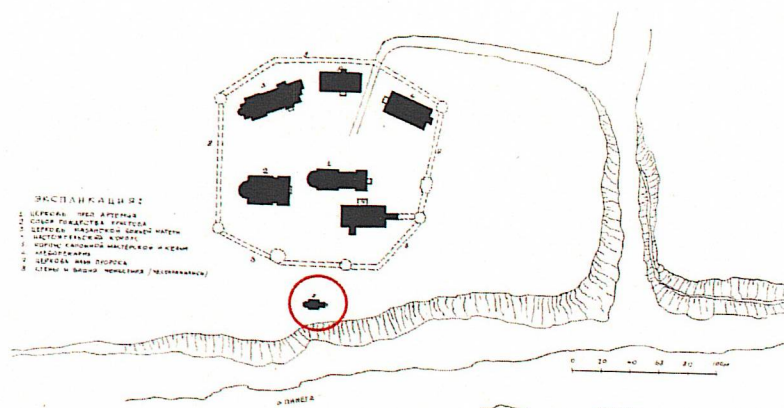
кирпичные стены (размер кирпича 27x13,5x7 см);

кирпичные клинчатые перемычки оконных и дверных проемов;

сводчатые перекрытия первого этажа с распалубками над оконными и дверными проемами.

Церковь Ильи Пророка

Местонахождение объекта «Церковь Ильи Пророка», расположенного к северу от каменных построек объекта культурного наследия федерального значения «Ансамбль Веркольского монастыря».



Композиционная роль объекта «Церковь Ильи Пророка» в структуре объекта культурного наследия федерального значения «Ансамбль Веркольского монастыря», окружающего природного и культурного ландшафта.



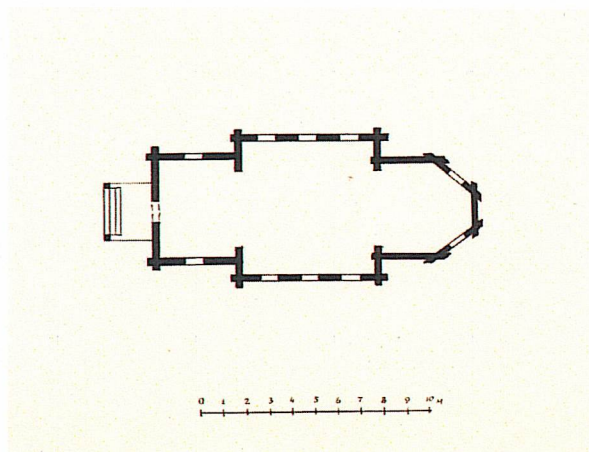
Габариты, силуэт, сложившиеся при поэтапном формировании (конец XVII века, конец XIX века) – подлежат уточнению и конкретизации при выборе исторического строительного периода для проведения мероприятий по сохранению объекта «Церковь Ильи Пророка».



Секторы и направления видовых раскрытий, визуальные связи объекта «Церковь Ильи Пророка».

Архитектурные и конструктивные характеристики

Объемно-планировочная структура и архитектурное решение:
 конфигурация и габаритные размеры плана по внешнему контуру;
 объемно-пространственная трехчастная композиция, состоящая из высокого четверика храма с повалами в верхней части стен, завершенного покрытием в виде крещатой бочки с восьмигранным шатром в центре, с примыкающим с востока к четверику храма, значительно уступающим ему по высоте, пятигранным алтарным прирубом с бочечным покрытием и прямоугольным в плане прирубом притвора с бочечным покрытием, равным по высоте алтарному прирубам, примыкающим к четверику храма с запада;



Пространственно-планировочная структура интерьеров церкви в пределах капитальных стен и перекрытий, тип планировочной организации помещений — анфиладный; местоположение, форма внутренних исторических проемов, обеспечивающего взаимосвязь помещений.

Габариты, конфигурация и относительные высотные отметки покрытий основного объема, апсиды и притвора.

Расположение, конфигурация, габариты, относительные высотные отметки венчающих элементов: восьмигранная глава на восьмигранном барабане, увенчанная крестом с крупным подкрестовым «яблоком» над шатром четверика храма и более мелкие, аналогичные, главки, расположенные по сторонам света над крестовой бочкой четверика храма; главка над бочечным покрытием алтаря.



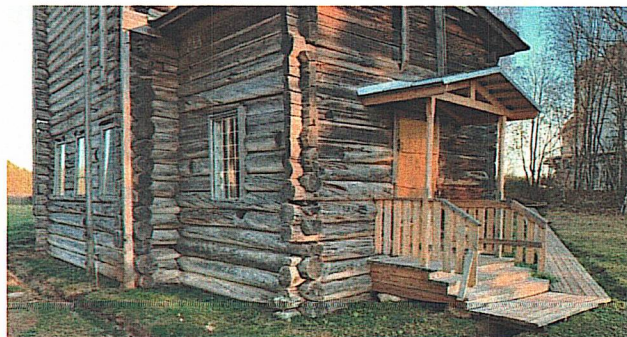
Габариты и расположение капитальных бревенчатых стен основного объема храма, апсиды и притвора.

Относительные высотные отметки верхнего уровня капитальных стен основного объема храма, апсиды и притвора, оконных и дверных проемов.

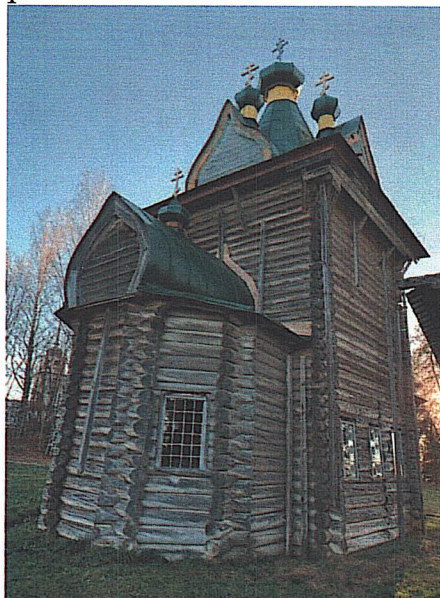
Композиционное и архитектурно-художественное оформление фасадов:

количество, осевое расположение, конфигурация и размеры исторических оконных и дверных проемов:

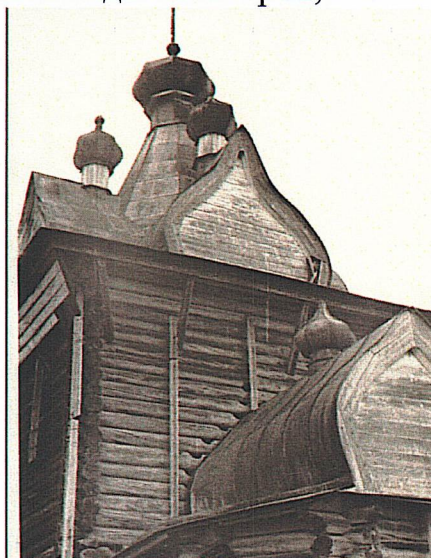
окна четверика, апсиды и паперти расположены на одном уровне; четверик храма - по три окна на северном и южном фасадах, апсида - два окна - на южной и северо-восточной гранях, паперть - по одному окну на северном и южном фасадах; наружная одностворчатая дверь - на западном фасаде притвора;



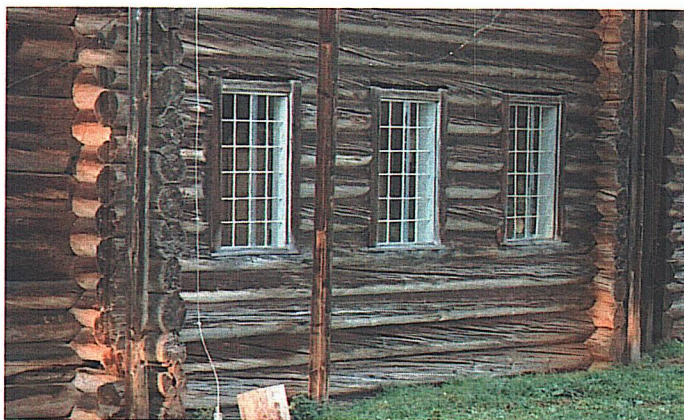
колористическое решение фасадов и вид отделки (с обшивкой или без) подлежит уточнению и конкретизации по итогам работ по сохранению объекта «Церковь Ильи Пророка».



Конструктивные элементы:
стены – из бревен диаметром 27-30 см, угловое соединение «в обло»;
покрытие четверика храма в виде крещатой бочки с шатром в центре;
бочечное покрытие прирубов апсиды и паперти;



характер обработки оконных проемов: тремя косяками с подоконной доской;



характер обработки дверного проема: тремя косяками; тип дверного полотна: плотничной работы, набрано из теса, соединенного шпонками, навешено на двух кованых жиковинах.

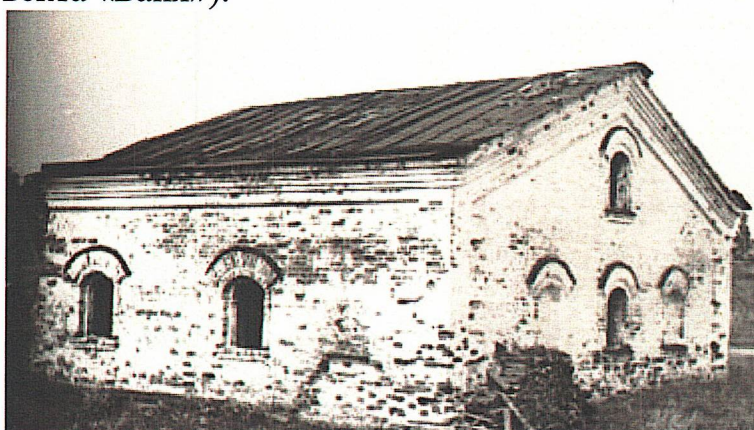


Баня

Местонахождение объекта «Баня», находящегося за пределами ныне утраченных монастырских стен, к юго-западу от границ территории объекта культурного наследия (памятника истории и культуры) народов Российской Федерации федерального значения «Ансамбль Веркольского монастыря».



Габариты, силуэт объекта «Баня» на дату строительства – вторая половина XIX века (подлежит уточнению и конкретизации по итогам работ по сохранению объекта «Баня»).

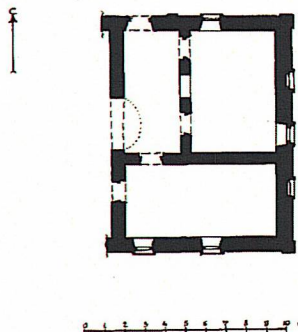


Архитектурные и конструктивные характеристики

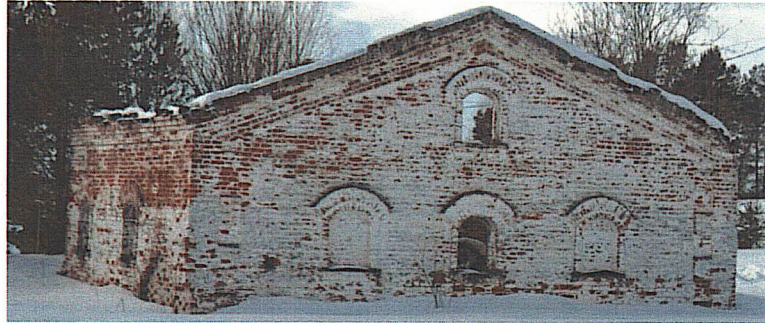
Объемно-планировочная структура и архитектурное решение на дату строительства – вторая половина XIX века (подлежит уточнению и конкретизации по итогам работ по сохранению объекта «Баня»):

объемно-пространственная композиция объекта «Баня», представляющая собой прямоугольный в плане, вытянутый с запада на восток, одноэтажный объем под двухскатной крышей;

конфигурация и габаритные размеры плана объекта «Баня» по внешнему контуру.



Габариты и расположение капитальных кирпичных стен, с щипцом в завершении восточной стены, относительные высотные отметки верхнего уровня капитальных кирпичных стен.



Габариты, конфигурация и относительные высотные отметки крыши. Композиционное и архитектурно-художественное оформление фасадов объекта «Баня» на дату строительства – вторая половина XIX века:

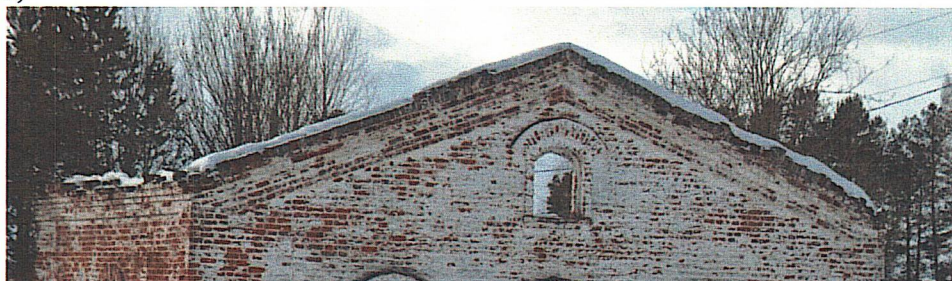
количество, осевое расположение, конфигурация и размеры ниш ложных окон, оконных и дверных проемов в наружных капитальных стенах, в том числе оконного проема в щипце восточного фасада;



декоративное оформление фасадов, материал исполнения – кирпич: лопатки с утолщениями руста, выступающими на плоскость стены и переходящими в верхней части в карниз, по углам здания;



венчающий карниз простого профиля, сохраняющегося и на фронтоне здания;



рамочные наличники окон со ступенчатыми подоконниками и сандриками арочной формы.



Виды отделки фасадной поверхности: затирка по кирпичной кладке.

Конструктивные элементы (материал, конструкция, техника исполнения):

кирпичные стены (размер кирпича 25x12x6,5 см);

кирпичные перемычки арочной формы над оконными проемами и в нишах ложных окон.

Кузница

Местонахождение объекта «Кузница», находящегося за пределами ныне утраченных монастырских стен, к югу от границ территории объекта культурного наследия (памятника истории и культуры) народов Российской Федерации федерального значения «Ансамбль Веркольского монастыря».



Габариты, силуэт объекта «Кузница» на дату строительства – вторая половина XIX века.

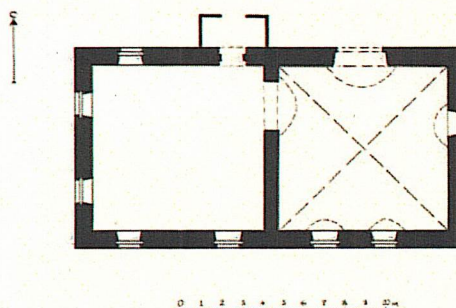


Архитектурные и конструктивные характеристики

Объемно-планировочная структура и архитектурное решение на дату строительства – вторая половина XIX века:

объемно-пространственная композиция объекта «Кузница», представляющая собой прямоугольный в плане, вытянутый с запада на восток, одноэтажный объем под четырехскатной крышей;

планировка здания, состоящая из двух равновеликих, квадратных в плане, помещений, разделенных поперечной капитальной стеной с дверным проемом, где восточное помещение – кузница, западное – подсобное помещение;



конфигурация и габаритные размеры плана объекта «Кузница» по внешнему контуру.

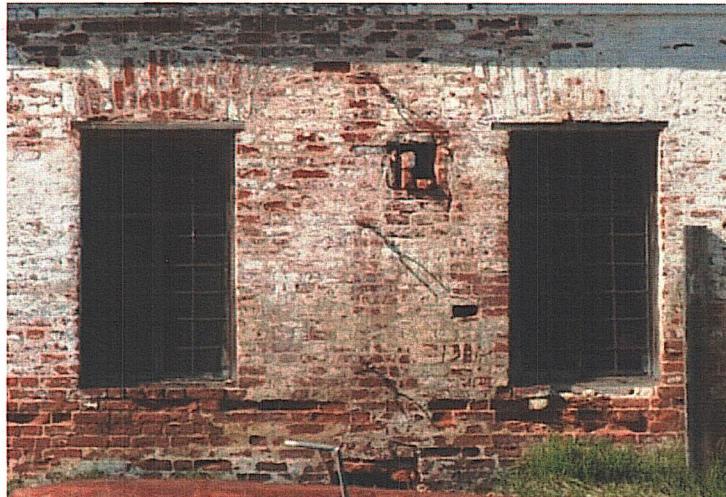
Габариты и расположение капитальных кирпичных стен, относительные высотные отметки верхнего уровня капитальных кирпичных стен.

Габариты, конфигурация и относительные высотные отметки крыши, характер кровельного покрытия – из листового железа.



Композиционное и архитектурно-художественное оформление фасадов объекта «Кузница» на дату строительства – вторая половина XIX века:

количество, осевое расположение, конфигурация и размеры оконных и дверных проемов в наружных капитальных стенах (подлежит уточнению и конкретизации по итогам работ по сохранению объекта «Кузница»);



декоративное оформление фасадов, материал исполнения – кирпич: венчающий карниз по периметру здания с гладким фризом, отделанным снизу от поля стены полочкой.



Конструктивные элементы (материал, конструкция, техника исполнения):

кирпичные стены;

кирпичные клинчатые перемычки по деревянным направляющим над проемами окон, дверей и ворот;



крестовый свод и распалубки над оконными проемами и проемом ворот в восточном помещении.

Предмет охраны может быть изменен на основании документов или результатов историко-культурных исследований.
