



ПРАВИТЕЛЬСТВО АРХАНГЕЛЬСКОЙ ОБЛАСТИ

ПОСТАНОВЛЕНИЕ

от 02 февраля 2026 г. № 60-пп

г. Архангельск

О внесении изменений в постановление Правительства Архангельской области от 28 июня 2023 года № 575-пп

В соответствии с пунктом 7 статьи 33 Федерального закона от 21 декабря 2021 года № 414-ФЗ «Об общих принципах организации публичной власти в субъектах Российской Федерации», приказами Министерства труда и социальной защиты Российской Федерации от 05 мая 2023 года № 436 «Об утверждении Методических рекомендаций по оценке демографического потенциала субъекта Российской Федерации и разработке региональных программ по повышению рождаемости» и от 31 июля 2024 года № 387 «Об утверждении методических рекомендаций по актуализации региональных программ по повышению рождаемости», подпунктом 1 пункта 1 статьи 34 Устава Архангельской области, в целях стабилизации и увеличения количества рождений, улучшения демографической ситуации в Архангельской области Правительство Архангельской области **п о с т а н о в л я е т**:

1. Утвердить прилагаемые изменения, которые вносятся в постановление Правительства Архангельской области от 28 июня 2023 года № 575-пп «Об утверждении региональной программы по повышению рождаемости в Архангельской области на 2024 – 2027 годы» (далее – региональная программа).

2. Участникам региональной программы ежеквартально, не позднее 10-го числа месяца, следующего за отчетным кварталом, представлять в министерство труда, занятости и социального развития Архангельской области отчет о реализации ее мероприятий.

3. Настоящее постановление вступает в силу со дня его официального опубликования.

**Исполняющий обязанности
председателя Правительства
Архангельской области**



Д.В. Рожин

УТВЕРЖДЕНЫ
постановлением Правительства
Архангельской области
от 02 февраля 2026 г. № 60-пп

**ИЗМЕНЕНИЯ,
которые вносятся в постановление Правительства
Архангельской области от 28 июня 2023 года № 575-пп**

1. В наименовании цифры «2024 – 2027» заменить цифрами «2023 – 2030».
2. В пункте 1 цифры «2024 – 2027» заменить цифрами «2023 – 2030».
3. Региональную программу по повышению рождаемости в Архангельской области на 2024 – 2027 годы изложить в следующей редакции:

«УТВЕРЖДЕНА
постановлением Правительства
Архангельской области
от 28 июня 2023 г. № 575-пп
(в редакции постановления Правительства
Архангельской области
от 02 февраля 2026 г. № 60-пп)

**РЕГИОНАЛЬНАЯ ПРОГРАММА
по повышению рождаемости в Архангельской области
на 2023 – 2030 годы**

**ПАСПОРТ
региональной программы по повышению рождаемости
в Архангельской области на 2023 – 2030 годы**

Наименование региональной программы – региональная программа по повышению рождаемости в Архангельской области на 2023 – 2030 годы (далее – региональная программа)

Ответственный исполнитель региональной программы – министерство труда, занятости и социального развития Архангельской области (далее – министерство труда)

Участники региональной программы	– министерство здравоохранения Архангельской области (далее – министерство здравоохранения); министерство образования Архангельской области (далее – министерство образования); министерство агропромышленного комплекса и торговли Архангельской области; министерство культуры и туризма Архангельской области; агентство по делам молодежи Архангельской области (далее – агентство по делам молодежи); агентство записи актов гражданского состояния Архангельской области (далее – агентство записи актов гражданского состояния); департамент пресс-службы и информации администрации Губернатора Архангельской области и Правительства Архангельской области; органы местного самоуправления муниципальных районов, муниципальных округов и городских округов Архангельской области
Цели региональной программы	– выработка эффективных мер, влияющих на репродуктивное поведение населения и общее число рождений; достижение целевых значений количества рождений в Архангельской области на 2023 – 2030 годы
Задачи региональной программы	– задача № 1 – укрепление репродуктивного здоровья и сокращение числа абортов; задача № 2 – поддержка семей с детьми; задача № 3 – поддержка семей с детьми, проживающих в сельской местности; задача № 4 – создание условий для успешного совмещения воспитания детей и получения образования, профессиональной реализации; задача № 5 – формирование семейно-ориентированной инфраструктуры и оказание поддержки семьям в улучшении жилищных условий; задача № 6 – укрепление института семьи, в том числе многопоколенной, защита, сохранение и продвижение в обществе традиционных российских духовно-нравственных и семейных ценностей, семейного образа жизни
Сроки реализации региональной программы	– 2023 – 2030 годы

I. Общие положения

Региональная программа разработана в соответствии с приказами Министерства труда и социальной защиты Российской Федерации от 05 мая 2023 года № 436 «Об утверждении Методических рекомендаций по оценке демографического потенциала субъекта Российской Федерации и разработке региональных программ по повышению рождаемости» и от 31 июля 2024 года № 387 «Об утверждении методических рекомендаций по актуализации региональных программ по повышению рождаемости».

На основании проведенного анализа демографического потенциала основными особенностями и факторами, влияющими на демографическую ситуацию в Архангельской области, являются:

- значительное сокращение населения Архангельской области в целом;
- сокращение мужского населения начиная с 40 лет;
- сокращение населения Архангельской области, находящегося в фертильном возрасте (15 – 49 лет);
- преобладание в структуре женского населения фертильного возраста Архангельской области женщин более старшего возраста, потенциал рождаемости – средний;
- откладывание рождения первых детей женщинами в более раннем возрасте;
- увеличение среднего возраста матери при рождении ребенка;
- миграционный отток населения в другие субъекты Российской Федерации и за ее пределы.

В рамках достижения целей по выработке эффективных мер, влияющих на репродуктивное поведение населения и общее число рождений и достижение целевых значений количества рождений в Архангельской области на 2023 – 2030 годы, необходимо обеспечить стабилизацию и увеличение количества рождений детей в Архангельской области, улучшение демографической ситуации в целом.

Целевые значения количества рождений в Архангельской области согласованы с Министерством труда и социальной защиты Российской Федерации (далее – Минтруд Российской Федерации) и составляют:

- на 2023 год – 7044;
- на 2024 год – 6899;
- на 2025 год – 7229;
- на 2026 год – 7104;
- на 2027 год – 7105;
- на 2028 год – 7176;
- на 2029 год – 7307;
- на 2030 год – 7480.

Мониторинг выполнения региональной программы осуществляется министерством труда в соответствии с целевыми показателями, установленными в приложении № 1 к региональной программе.

Комплекс мероприятий региональной программы предусмотрен в приложении № 2 к региональной программе.

II. Оценка демографического потенциала Архангельской области

1. Численность, структура, движение населения Динамика численности населения Архангельской области (всего, в том числе город/село) за 2016 – 2021 годы (на конец года), человек¹

Таблица 1

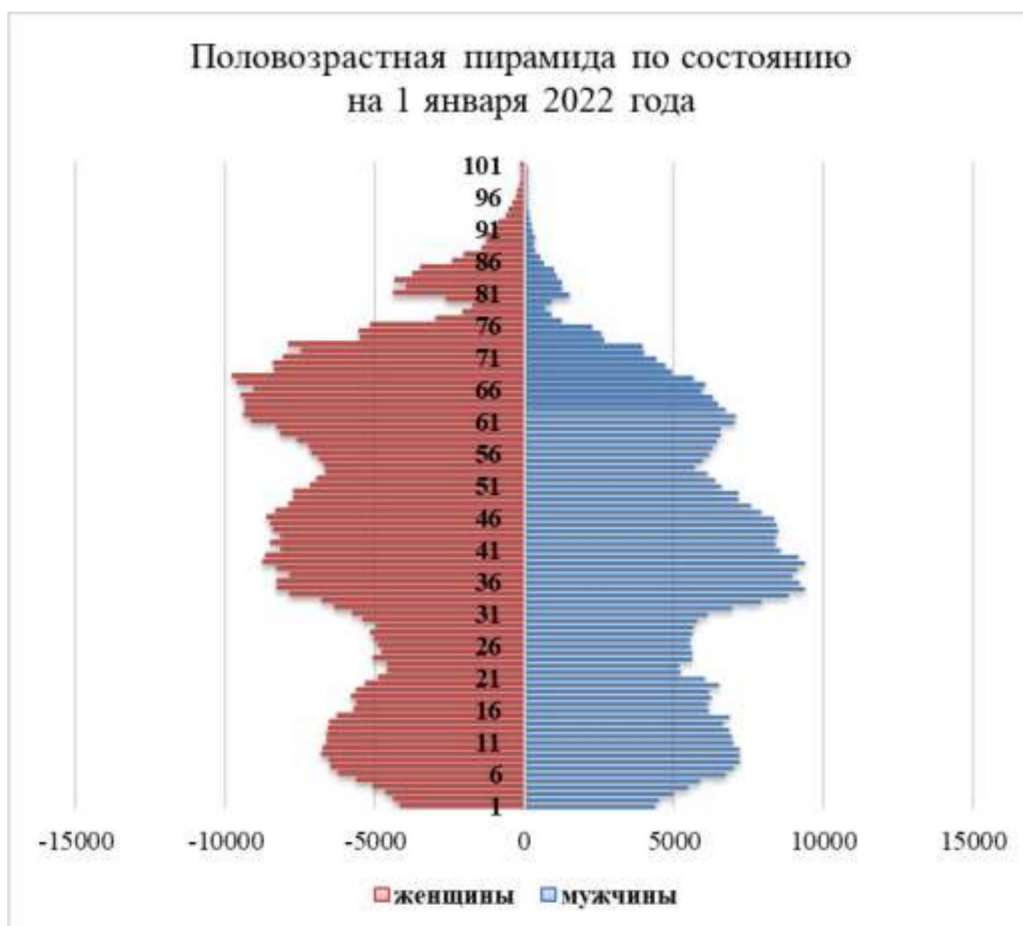
	2016 год	2017 год	2018 год	2019 год	2020 год	2021 год
Население всего, в том числе:	1 121 813	1 111 031	1 100 290	1 092 424	1 082 662	1 069 782
Город	874 579	868 913	863 960	860 768	855 948	842 382
Село	247 234	242 118	236 330	231 656	226 714	227 400
Женщины всего, в том числе:	596 993	591 251	585 338	580 848	575 808	568 660
Город	472 656	469 828	467 084	465 074	462 702	455 256
Село	124 337	121 423	118 254	115 774	113 106	113 404
Мужчины всего, в том числе:	524 820	519 780	514 952	511 576	506 854	501 122
Город	401 923	399 085	396 876	395 694	393 246	387 126
Село	122 897	120 695	118 076	115 882	113 608	113 996

Распределение населения Архангельской области по полу и возрасту в 2019 – 2021 годах (на конец года), человек

Таблица 2

	0 – 14 лет	15 – 29 лет	30 – 39 лет	40 – 49 лет	50 – 59 лет	60 – 69 лет	70 – 79 лет	80 – 89 лет	90 лет и более
Мужчины									
2019	98 342	86 675	90 154	78 548	67 234	60 323	21 295	8 185	820
2020	96 405	86 208	87 765	79 468	64 600	60 857	22 505	8 151	895
2021	94 413	86 598	84 774	80 270	62 453	60 466	23 354	7 909	885
Женщины									
2019	92 252	77 644	82 232	80 362	78 627	92 267	45 592	27 826	4 046
2020	90 552	77 238	79 484	81 255	75 188	92 468	47 269	28 219	4 135
2021	88 714	77 029	76 532	81 636	72 368	91 620	48 639	28 084	4 038

¹ Оценка численности населения приведена без учета итогов Всероссийской переписи населения 2020 года.



**Динамика соотношения мужчин и женщин фертильного возраста
(количество мужчин на одну женщину) в Архангельской области
в сравнении с показателем по Российской Федерации и субъектам
Северо-Западного федерального округа за 2016 – 2021 годы
(на конец года)**

Таблица 3

	2016 год	2017 год	2018 год	2019 год	2020 год	2021 год
Российская Федерация	0,99	0,99	0,99	0,99	0,99	0,99
Архангельская область (кроме Ненецкого автономного округа)	1,05	1,06	1,06	1,06	1,06	1,07
г. Санкт-Петербург	0,96	0,96	0,96	0,96	0,95	0,95
Ленинградская область	1,08	1,08	1,07	1,07	1,06	1,05
Республика Карелия	1,00	1,00	1,00	1,01	1,01	1,01
Республика Коми	1,04	1,04	1,05	1,05	1,05	1,06
Ненецкий автономный округ	1,08	1,07	1,07	1,08	1,07	1,10
Вологодская область	1,00	1,00	1,00	1,01	1,01	1,01
Калининградская область	1,05	1,05	1,05	1,05	1,05	1,05
Мурманская область	1,13	1,14	1,13	1,14	1,14	1,15
Новгородская область	0,99	1,00	1,00	1,01	1,02	1,03
Псковская область	1,09	1,09	1,10	1,11	1,12	1,13

**Динамика коэффициента естественного прироста (убыли)
населения в Архангельской области в сравнении с данной
динамикой по Российской Федерации и субъектам
Северо-Западного федерального округа за 2016 – 2021 годы**

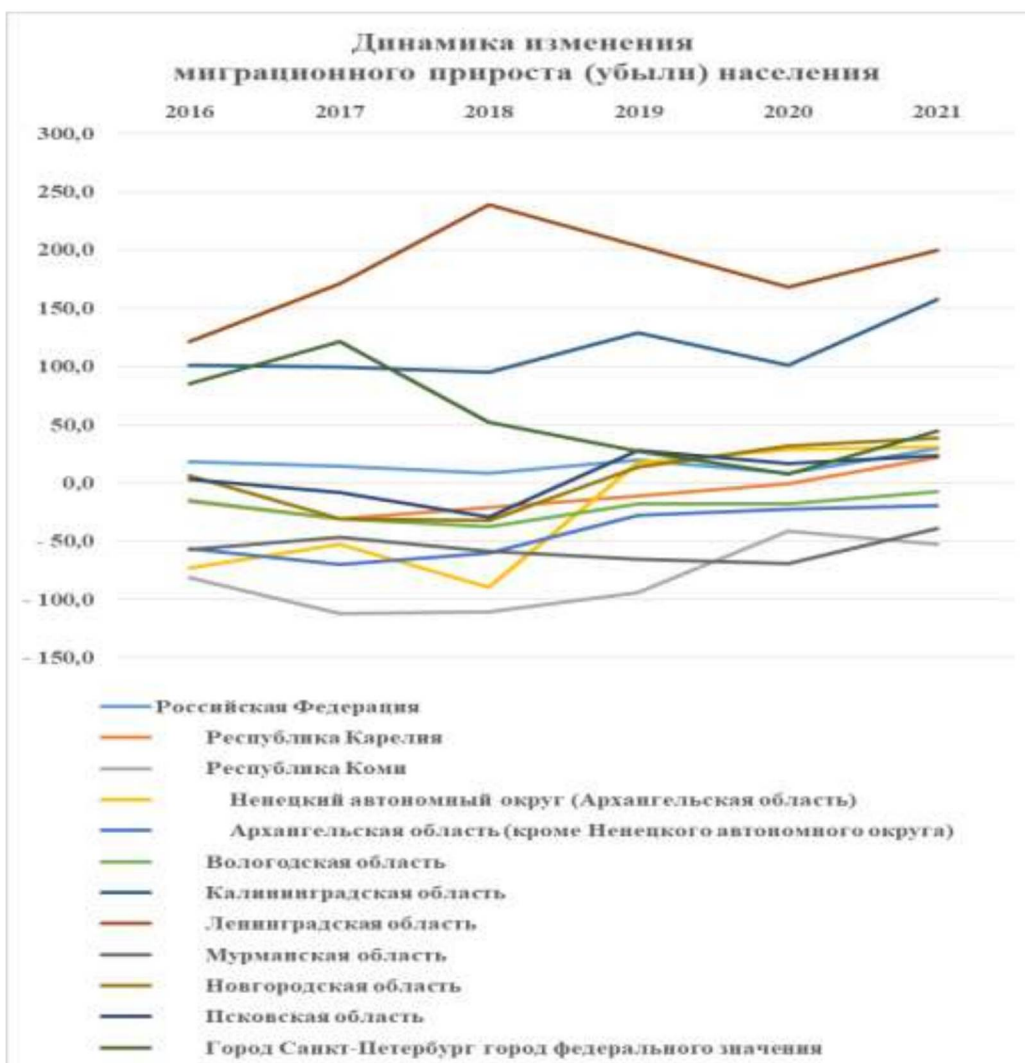
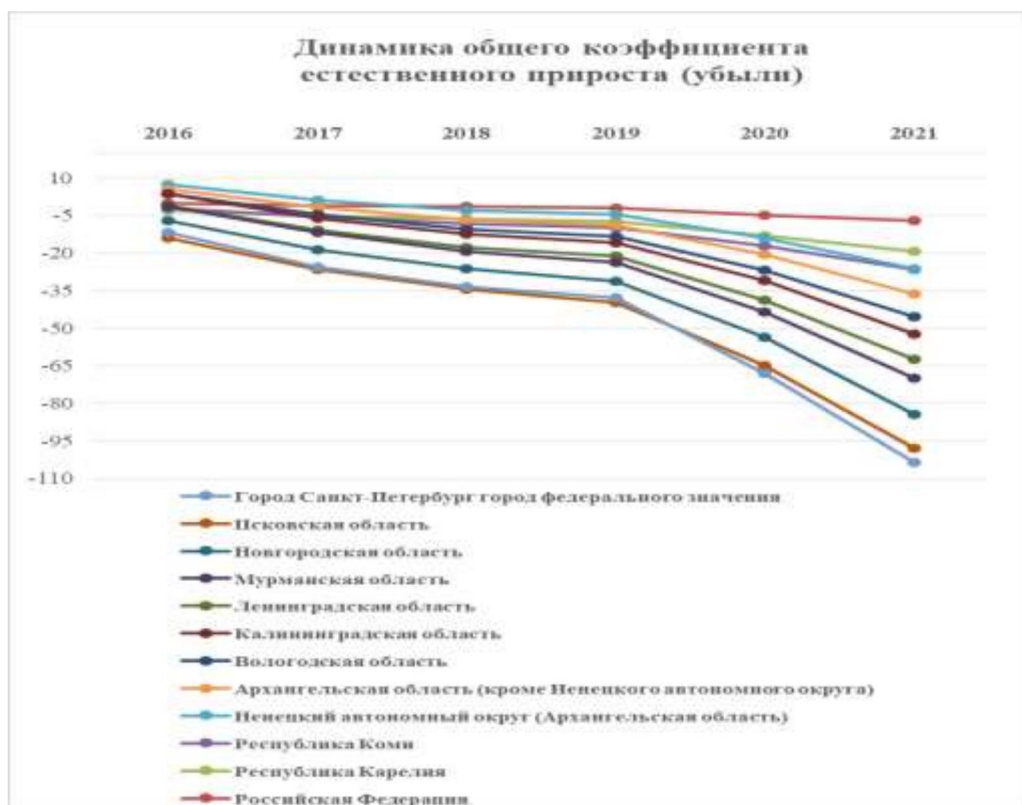
Таблица 4

	2016 год	2017 год	2018 год	2019 год	2020 год	2021 год
Российская Федерация	-0,02	-0,93	-1,53	-2,16	-4,8	-7,17
Архангельская область (кроме Ненецкого автономного округа)	-1,93	-2,67	-3,67	-4,39	-6,74	-10,0
г. Санкт-Петербург	2,12	1,09	0,78	1,8	-3,33	-5,72
Ленинградская область	-4,8	-4,94	-5,24	-5,26	-7,83	-9,99
Республика Карелия	-2,84	-4,31	-5,03	-5,35	-8,12	-12,15
Республика Коми	0,77	-0,25	-1,64	-2,4	-4,28	-7,3
Ненецкий автономный округ	9,54	6,61	5,11	5,43	3,38	0,34
Вологодская область	-1,76	-2,98	-3,88	-4,48	-6,38	-9,04
Калининградская область	-0,1	-1,5	-1,87	-2,61	-4,08	-6,84
Мурманская область	-0,28	-0,74	-1,47	-2,41	-4,69	-7,57
Новгородская область	-5,77	6,88	-7,07	-7,73	-10,11	-14,58
Псковская область	-6,83	-7,96	-8	-8,42	-11,14	-13,58

**Динамика коэффициента миграционного прироста (убыли)
(на 10 тыс. человек) в Архангельской области в сравнении
с данной динамикой по Российской Федерации и субъектам
Северо-Западного федерального округа за 2016 – 2021 годы**

Таблица 5

	2016 год	2017 год	2018 год	2019 год	2020 год	2021 год
Российская Федерация	17,86	14,43	8,5	19,4	8,5	29,5
Архангельская область (кроме Ненецкого автономного округа)	-55,65	-69,99	-60,61	-28	-22,7	-19,3
г. Санкт-Петербург	85,1	121,4	51,74	26,9	7,8	44,4
Ленинградская область	121,31	171,17	238,91	203,5	168	199,6
Республика Карелия	-16,04	-30,67	-21,28	-11,5	-0,8	21,8
Республика Коми	-81,2	-111,98	-111,02	-94,4	-41,7	-52,5
Ненецкий автономный округ	-72,91	-52,54	-89,27	17,5	28,9	30,6
Вологодская область	-14,69	-31,01	-37,92	-17,8	-17,8	-7,7
Калининградская область	101,15	99,34	94,82	128,7	101,1	157,2
Мурманская область	-57,15	-46,36	-58,63	-65,3	-69,2	-39,3
Новгородская область	5,89	-30,7	-32,02	13,8	31,9	38,4
Псковская область	2,75	-8,57	-29,36	27,6	16,7	23,3



Возрастно-половой состав мигрантов в Архангельской области за 2016 – 2021 годы²

Таблица 6

Возраст мигрантов	Число прибывших			Число выбывших			Миграционный прирост		
	муж- чины и жен- щины	муж- чины	жен- щины	муж- чины и жен- щины	муж- чины	жен- щины	муж- чины и жен- щины	муж- чины	жен- щины
2016 год									
Всего, в том числе в возрасте:	38 967	18 644	20 323	45 233	21 292	23 941	-6 266	-2 648	-3 618
моложе трудоспособного	6 918	3 530	3 388	7 949	4 072	3 877	-1 031	-542	-489
трудоспособном	28 463	13 938	14 525	32660	15748	16912	-4197	-1810	-2387
старше трудоспособного	3 586	1176	2410	4624	1472	3152	-1038	-296	-742
2017 год									
Всего, в том числе в возрасте:	39110	18620	20490	46924	22107	24817	-7814	-3487	-4327
моложе трудоспособного	6985	3564	3421	8195	4244	3951	-1210	-680	-530
трудоспособном	28746	14015	14731	34158	16503	17655	-5412	-2488	-2924
старше трудоспособного	3379	1041	2338	4571	1360	3211	-1192	-319	-873
2018 год									
Всего, в том числе в возрасте:	41 471	19698	21773	48172	22503	25669	-6701	-2805	-3896
моложе трудоспособного	7182	3626	3556	8320	4154	4166	-1138	-528	-610
трудоспособном	30093	14692	15401	34445	16614	17831	-4352	-1922	-2430
старше трудоспособного	4196	1380	2816	5407	1735	3672	-1211	-355	-856
2019 год									
Всего, в том числе в возрасте:	39923	19359	20564	42992	20260	22732	-3069	-901	-2168
моложе трудоспособного	6589	3443	3146	7388	3827	3561	-799	-384	-415
трудоспособном	29778	14780	14998	31158	15056	16102	-1380	-276	-1104
старше трудоспособного	3556	1136	2420	4446	1377	3069	-890	-241	-649
2020 год									
Всего, в том числе в возрасте:	32369	15430	16939	34552	16173	18379	-2183	-743	-1440
моложе трудоспособного	5470	2797	2673	6029	3054	2975	-559	-257	-302
трудоспособном	23966	11705	12261	24901	12034	12867	-935	-329	-606
старше трудоспособного	2933	928	2005	3622	1085	2537	-689	-157	-532
2021 год									
Всего, в том числе в возрасте:	34462	16640	17822	36539	17077	19462	-2077	-437	-1640
моложе трудоспособного	5716	2953	2763	6183	3142	3041	-467	-189	-278
трудоспособном	25367	12585	12782	26306	12621	13685	-939	-36	-903
старше трудоспособного	3379	1102	2277	4050	1314	2736	-671	-212	-459

В Архангельской области с 2016 по 2021 год численность населения сократилась с 1121,8 тыс. человек до 1069,8 тыс. человек (на 52 тыс. человек, что составляет 4,6 процента). Женское население за указанный период сократилось с 597 тыс. человек до 568,7 тыс. человек (на 28,3 тыс. человек, что составляет 4,75 процента). Мужское население сократилось с 524,8 тыс. человек до 501,1 тыс. человек (на 23,7 тыс. человек, что составляет 4,5 процента).

² Оценка численности населения приведена без учета итогов Всероссийской переписи населения 2020 года.

В 2016 году в городской местности проживали в 3,5 раза больше людей (78 процентов), чем в сельской местности (22 процента) (в 2021 году – в 3,7 раза), то есть за данный период из сельской в городскую местность переехало большее количество граждан. Отмечается, что численность населения и в городской и в сельской местностях сокращается. Так, городское население в 2021 году по сравнению с 2016 годом сократилось на 32,2 тыс. человек (3,7 процента), сельское – на 19,8 тыс. человек (8 процентов). Численность женского населения в городской местности сократилась за указанный период на 17,4 тыс. человек (3,7 процента), мужского – на 14,8 тыс. человек (3,7 процента). Численность женского населения в сельской местности сократилась за указанный период на 10,9 тыс. человек (8,8 процента), мужского – на 8,9 тыс. человек (7,2 процента).

Соотношение женского и мужского населения в Архангельской области в 2016 – 2021 годах сохранялось и составляло 53,2 процента и 46,8 процента от общего количества населения соответственно.

Численность мужского населения от рождения до 39 лет превышала женское население данной возрастной категории в среднем на 8,4 процента. Однако с 40 лет начинается сокращение мужского населения по сравнению с женским в среднем на 8,3 процента, а с 60 и более лет женское население превышало мужское в 1,9 раза.

В фертильном возрасте мужское население Архангельской области незначительно преобладает над женским, причем показатель соотношения полов в период с 2016 года (1,05 мужчины на одну женщину) увеличивается к 2021 году (1,07 мужчины на одну женщину). Мужское население в возрасте 15 – 44 лет превышало женское население в той же возрастной категории в среднем на 10,6 процента. В возрасте 40 – 45 лет и выше женское население начинает преобладать над мужским.

Половозрастная пирамида имеет регрессивный тип возрастной структуры населения, для которого характерна достаточно высокая доля представителей старших поколений и низкая доля детей.

В сравнении с показателем по Российской Федерации в Архангельской области данный показатель выше, в сравнении с субъектами Северо-Западного федерального округа показатель в Архангельской области выше, чем в Вологодской, Новгородской областях, республиках Карелия, Коми, г. Санкт-Петербурге, отмечается примерно на одном уровне с Калининградской областью (за исключением 2021 года), ниже, чем в Мурманской области, Ненецком автономном округе.

Процесс естественного прироста (убыли) населения в Архангельской области характеризуется как отрицательный. За период 2016 – 2021 годов коэффициент естественного прироста (убыли) населения увеличился с -1,93 до -10,1, как и в других субъектах Северо-Западного федерального округа (за исключением Ненецкого автономного округа, где коэффициент естественного прироста (убыли) населения является положительным).

Архангельская область занимает восьмое место из 11 субъектов Северо-Западного федерального округа по коэффициенту естественного прироста (убыли) населения, значение этого показателя в Архангельской области выше, чем в среднем по Российской Федерации.

Коэффициент миграционного прироста (убыли) Архангельской области в 2016 – 2021 годах характеризовался положительной динамикой (уменьшением миграционной убыли).

Вместе с тем коэффициент миграционного прироста (убыли) значительно меньше, чем в среднем по Российской Федерации, Северо-Западному федеральному округу и другим субъектам Северо-Западного федерального округа, кроме Республики Коми (-52,5) и Мурманской области (-39,3).

В 2016 – 2021 годах наблюдалась миграционная убыль населения по всем возрастным группам и обоим полам. При этом за указанный период миграционная активность женщин в трудоспособном возрасте и возрасте старше трудоспособного выше миграционной активности мужчин. Соответственно миграционная убыль женщин в трудоспособном возрасте и возрасте старше трудоспособного была выше миграционной убыли мужчин в указанных возрастах.

Возрастной состав прибывающих в Архангельскую область существенно не менялся. Доля трудоспособного населения в числе прибывших колебалась в пределах от 72,6 до 74,6 процента.

Возрастная структура выбывающих из Архангельской области также оставалась неизменной на протяжении 2016 – 2021 годов. Доля трудоспособного населения составляла 72 процента, младше трудоспособного – 17 процентов, старше трудоспособного – 11 процентов.

Миграционная убыль населения Архангельской области в 2016 – 2021 годах сокращалась от -6266 в 2016 году до -2077 в 2021. Доля трудоспособного населения в сальдо миграции сократилась с 67 процентов в 2016 году до 45,2 процента в 2021 году. Значительно, с 17 до 32 процентов, выросла доля лиц старше трудоспособного возраста.

Миграционные процессы приводят к снижению численности населения во всех демографических группах. Следует обратить внимание, что миграционная убыль среди женщин трудоспособного возраста значительно превышает миграционную убыль среди трудоспособных мужчин. Следствием ежегодного сокращения численности населения Архангельской области становится изменение возрастной структуры (старение) населения, что приводит к росту демографической нагрузки (увеличение удельного веса лиц старше трудоспособного возраста при одновременном снижении численности трудоспособного населения).

Таким образом, влияние на демографическую ситуацию в Архангельской области оказывают:

сокращение населения в целом (ежегодно почти на 10 тыс. человек);

изменение возрастного состава женского населения Архангельской области. Прослеживается устойчивая тенденция к старению;

сокращение численности женщин фертильного возраста (более 15 тыс. человек за 2016 – 2021 годы). Мужчины фертильного возраста преобладают над количеством женщин, однако после 40 лет их количество падает;

миграционный отток населения, в первую очередь молодежи, а также женщин трудоспособного (а значит в большей своей части фертильного возраста) в другие субъекты Российской Федерации и за ее пределы.

Основываясь на данных половозрастной пирамиды, можно предположить, что в фазу фертильного возраста вступят:

в 2028 году – 180 392 женщины и 249 102 мужчины (пребывающие в настоящее время в возрасте 11 – 45 лет);

в 2033 году – 212 400 женщин и 234 012 мужчин (пребывающие в настоящее время в возрасте 6 – 39 лет);

в 2038 году – 200 585 женщин и 220 102 мужчины (пребывающие в настоящее время в возрасте 0 – 34 лет).

Таким образом, женщин фертильного возраста будет значительно меньше, чем по итогам 2021 года (235 197 человек), количество мужчин также сократится по сравнению с 2021 годом (251 642 человека). Однако соотношение преобладания мужчин над женщинами увеличится в 2028 году и составит 1,38, в 2033 и 2038 годах – 1,10.

2. Структура женского населения в репродуктивном возрасте

Структура женского населения Архангельской области в фертильном возрасте в разрезе однолетних возрастных групп (всего, в том числе город/село) на 01 января 2022 года³

Таблица 7

Возраст	Всего численность женского населения, в том числе		
	всего	город	село
1	2	3	4
15 лет	5 669	4 521	1 148
16 лет	5 589	4 627	962
17 лет	5 785	4 936	849
18 лет	5 581	4 941	640
19 лет	5 295	4 726	569
20 лет	4 856	4 416	440
21 год	4 563	3 935	628
22 года	4 587	3 904	683
23 года	5 056	4 109	947
24 года	4 749	3 789	960
25 лет	4 855	3 975	880
26 лет	5 014	4 090	924
27 лет	5 115	4 647	468
28 лет	4 914	4 667	247

³ Оценка численности населения приведена без учета итогов Всероссийской переписи населения 2020 года.

1	2	3	4
29 лет	5 401	5 314	87
30 лет	5 710	5 646	64
31 год	6 320	6 208	112
32 года	6 751	6 424	327
33 года	7 829	7 321	508
34 года	8 232	7 497	735
35 лет	8 247	7 544	703
36 лет	7 805	7 022	783
37 лет	8 270	7 406	864
38 лет	8 727	7 690	1 037
39 лет	8 641	7 511	1 130
40 лет	8 137	6 965	1 172
41 год	8 445	7 180	1 265
42 года	8 110	6 773	1 337
43 года	8 364	6 960	1 404
44 года	8 448	6 975	1 473
45 лет	8 578	7 052	1 526
46 лет	8 292	6 725	1 567
47 лет	7 861	6 348	1 513
48 лет	7 689	6 045	1 644
49 лет	7 712	6 184	1 528
Итого	235 197	204 073	31 124

**Структура женского населения Архангельской области
в фертильном возрасте в разрезе однолетних возрастных групп
по муниципальным образованиям Архангельской области
на 01 января 2022 года (данные Управления федеральной службы
государственной статистики по Архангельской области и Ненецкого
автономного округа (далее – Архангельскстат))**

Таблица 8

1	Численность женщин в возрасте							
	15 – 49 лет, всего	15 – 19 лет	20 – 24 года	25 – 29 лет	30 – 34 года	35 – 39 лет	40 – 44 года	45 – 49 лет
2	3	4	5	6	7	8	9	
Архангельская область (кроме Ненецкого автономного округа)	235 197	27 919	23 811	25 299	34 842	41 690	41 504	40 132
Городские округа:								
Город Архангельск	92 892	10 308	9 859	11 591	17 084	16 244	14 496	13 310
Город Кораялма	7 797	928	777	788	951	1 272	1 530	1 551
Котлас	17 001	2 042	1 471	1 567	2 390	3 305	3 238	2 988
Городской округ Архангельской области «Новая Земля»	663	74	47	50	66	162	152	112

1	2	3	4	5	6	7	8	9
Город Новодвинск	8 677	966	921	902	1 149	1 460	1 651	1 628
Муниципальные округа:								
Вельский	9 275	1 224	934	947	966	1 593	1 776	1 832
Верхнетоемский	1 514	216	172	141	38	174	325	448
Вилегодский	1 578	214	252	201	161	240	254	256
Виноградовский	2 085	257	304	160	159	300	415	490
Каргопольский	3 097	422	475	425	395	453	462	465
Котласский	2 922	379	312	288	323	466	580	574
Красноборский	1 456	202	130	129	60	206	306	423
Лешуконский	650	95	74	72	22	78	132	177
Мезенский	1 154	162	162	98	103	171	201	257
Няндомский	4 964	641	541	493	572	911	931	875
Онежский	5 391	743	572	577	610	874	986	1 029
Пинежский	2 414	312	304	251	123	265	500	659
Плесецкий	6 449	900	653	563	813	1 172	1 215	1 133
Приморский	3 868	500	349	209	245	721	903	941
Северодвинск	40 587	4 476	3 417	4 005	6 703	8 020	7 278	6 688
Устьянский	4 297	586	428	385	380	688	851	979
Холмогорский	2 230	309	221	203	104	340	458	595
Шенкурский	1 884	263	208	178	150	309	365	411
Муниципальные районы:								
Коношский	3 550	481	394	332	351	625	686	681
Ленский	1 801	260	195	155	133	267	389	402

**Динамика числа женщин фертильного возраста (15 – 49 лет)
от численности женского населения Архангельской области в целом
за 2000 – 2025 годы**

Таблица 9

Год	Количество женского населения в целом	Женщин в возрасте 15 – 49 лет, в том числе			Удельный вес женщин фертильного возраста от численности женского населения Архангельской области, процентов		
		всего	город	село	всего	город	село
1	2	3	4	5	6	7	8
2000	698 971	363 927	288 260	75 667	52,07	41,24	10,83
2001	691 225	361 000	286 940	74 060	52,23	41,05	10,60
2002	683 815	358 202	283 270	74 932	53,38	40,53	10,72
2003	676 399	354 516	278 171	76 345	52,41	41,1	11,3
2004	669 214	347 459	273 448	74 011	51,92	40,9	11,1
2005	661 557	339 650	261 696	77 954	51,34	39,6	11,8
2006	654 796	331 587	257 055	74 532	50,64	39,3	11,4
2007	649 376	323 053	252 359	70 694	49,75	38,9	10,9
2008	643 401	313 553	246 440	67 113	48,73	38,3	10,4
2009	638 559	305 126	241 633	63 493	47,78	37,84	9,94
2010	631 465	295 038	235 768	59 270	46,72	37,34	9,39
2011	624 675	285 252	230 723	54 529	45,66	36,93	8,73

1	2	3	4	5	6	7	8
2012	618 090	276 283	225 909	50 374	44,70	36,55	8,15
2013	612 153	268 462	220 581	47 881	43,86	36,03	7,82
2014	607 170	261 660	217 576	44 084	43,10	35,83	7,26
2015	601 694	255 590	214 770	40 820	42,48	35,69	6,78
2016	596 993	250 600	212 373	38 227	41,98	35,57	6,40
2017	591 251	246 143	209 928	36 215	41,63	35,51	6,13
2018	585 338	242 443	208 159	34 284	41,42	35,56	5,86
2019	580 848	240 238	207 348	32 890	41,36	35,70	5,66
2020	575 808	237 977	206 655	31 322	41,33	35,89	5,44
2021	568 660	235 197	204 073	31 124	41,36	35,89	5,47
2022	518 911	213 271	176 828	36 443	41,10	34,08	7,02
2023	514 718	210 899	175 596	35 303	40,97	34,11	6,86
2024	510 892	208 510	174 209	34 301	40,81	34,10	6,71
2025*	545 694	222 646	199 820	22 826	40,79	36,61	4,18

* Прогнозные данные представлены Минтрудом Российской Федерации.

**Динамика доли женщин фертильного возраста Архангельской области
и численности женского населения в Российской Федерации в целом
за 2000 – 2025 годы**

Таблица 10

Год	Количество женского населения Архангельской области в целом	Количество женского населения фертильного возраста в Архангельской области	Удельный вес женщин фертильного возраста от численности женского населения Архангельской области в целом, в %	Количество женского населения Российской Федерации в целом	Количество женского населения фертильного возраста Российской Федерации	Удельный вес женщин фертильного возраста от численности женского населения Российской Федерации в целом, в %
1	2	3	4	5	6	7
2000	698 971	363 927	52,07	77 964 656	39 781 680	51,03
2001	691 225	361 000	52,23	77 727 360	39 935 038	51,38
2002	683 815	358 202	53,38	77 472 988	40 002 920	51,63
2003	676 399	354 516	52,41	77 262 087	39 945 897	51,70
2004	669 214	347 459	51,92	77 104 825	39 680 092	51,46
2005	661 557	339 650	51,34	76 934 878	39 399 972	51,21
2006	654 796	331 587	50,64	76 810 947	39 064 383	50,86
2007	649 376	323 053	49,75	76 711 688	38 674 894	50,42
2008	643 401	313 553	48,73	76 776 368	38 176 925	49,72
2009	638 559	305 126	47,78	76 817 619	37 690 083	49,06
2010	631 465	295 038	46,72	76 815 178	37 121 317	48,33
2011	624 675	285 252	45,66	76 880 100	36 566 287	47,56

1	2	3	4	5	6	7
2012	618 090	276 283	44,70	76 993 532	36 042 235	46,81
2013	612 153	268 462	43,86	77 120 043	35 595 339	46,16
2014	607 170	261 660	43,10	78 495 564	35 730 236	45,52
2015	601 694	255 590	42,48	78 648 163	35 404 516	45,02
2016	596 993	250 600	41,98	78 760 073	35 120 988	44,59
2017	591 251	246 143	41,63	78 760 517	34 905 299	44,32
2018	585 338	242 443	41,42	78 684 293	34 683 401	44,08
2019	580 848	240 238	41,36	78 625 521	34 502 030	43,88
2020	575 808	237 977	41,33	78 323 216	34 182 566	43,64
2021	568 660	235 197	41,36	77 903 292	33 967 610	43,60
2022	518 911	213 271	41,10	77 743 277*	33 714 536*	43,36*
2023	514 718	210 899	40,97	77 576 793*	33 558 940*	43,26*
2024	510 892	208 510	40,81	77 427 447*	33 385 688*	43,12*
2025*	545 694	222 646	40,79	77 281 520	33 166 863	42,92

* Прогнозные данные представлены Минтрудом Российской Федерации.

Структура женского населения фертильного возраста в Архангельской области в разрезе имеющегося у женщин числа детей на основании переписи населения 2020 года (данные Архангельскстата)

Таблица 11

Общее количество женщин в возрасте 15 – 49 лет в целом	Женщины, указавшие количество детей						Женщины, не указавшие число рожденных детей
	нет детей	один ребенок	двое детей	трое детей	четверо детей	пять и более детей	
1	2	3	4	5	6	7	8
226 447	37 443	50 501	55 132	14 848	2 770	1 145	64 608
В процентах от общей численности женщин в возрасте 15 – 49 лет	16,53	22,30	24,35	6,56	1,22	0,51	28,53
Общее количество женщин в возрасте 15 – 49 лет (город)							
186 138	30 167	41 778	42 666	9 880	1 565	539	59 543
В процентах от общей численности женщин в возрасте 15 – 49 лет (город)	16,21	22,44	22,92	5,31	0,84	0,29	31,99
В процентах от общей численности женщин в возрасте 15 – 49 лет	13,32	18,45	18,84	4,36	0,69	0,24	26,29
Общее количество женщин в возрасте 15 – 49 лет (село)							

1	2	3	4	5	6	7	8
40 309	7 276	8 723	12 466	4 968	1 205	606	5 065
В процентах от общей численности женщин в возрасте 15 – 49 лет (село)	18,05	21,64	30,93	12,32	2,99	1,50	12,57
В процентах от общей численности женщин в возрасте 15 – 49 лет	3,21	3,85	5,51	2,19	0,53	0,27	2,24

В структуре женского населения фертильного возраста в разрезе однолетних групп в Архангельской области преобладает количество женщин в более старшем возрасте 34 – 46 лет, наименьшее количество – в возрасте 20 – 28 лет, причем в городской местности данное соотношение составляет 33 – 45 лет и 20 – 25 лет соответственно, в сельской местности – 15 лет, 38 – 49 лет и 29 – 32 года соответственно.

В городской местности проживают 86,77 процента женщин фертильного возраста от общей численности всех женщин данного возраста, проживающих в Архангельской области, и только 13,23 процента проживают в сельской местности.

Возрастная категория женщин фертильного возраста от общего количества женщин данного возраста в целом составляет:

- 15 – 19 лет (11,9 процента);
- 20 – 24 года (10,1 процента);
- 25 – 29 лет (10,8 процента);
- 30 – 34 года (14,8 процента);
- 35 – 39 лет (17,7 процента);
- 40 – 44 года (17,6 процента);
- 45 – 49 лет (17,1 процента).

По данным Архангельскстата, в структуре женского населения Архангельской области в фертильном возрасте по муниципальным образованиям Архангельской области на 01 января 2022 года преобладали женщины в возрасте 35 – 49 лет (123 326 человек, или 47,6 процента от общего числа женщин фертильного возраста). Если в отдельных городах наибольшее количество женщин 15 – 49 лет находятся в следующих возрастных группах: г. Архангельск (30 – 39 лет), г. Котлас (35 – 39 лет), г. Северодвинск (35 – 39 лет), городской округ Архангельской области «Новая Земля» (далее – Новая Земля) (35 – 39 лет), то в сельских населенных пунктах наибольшее количество женщин фертильного возраста отмечается в группе 40 – 49 лет (за исключением Каргопольского муниципального округа Архангельской области (20 – 24 года) и Няндомского муниципального округа Архангельской области (35 – 39 лет)).

В возрастной группе женщин 15 – 19 лет в целом по Архангельской области насчитывается примерно равное количество женщин в разрезе однолетних групп (по 5583 человека), в городской местности в данной возрастной

категории преобладают 17 – 18-летние, в сельской местности – 15-летние.

В возрастной группе женщин 20 – 24 лет в целом преобладают 23-летние женщины (5056 человек), в городской местности в данной возрастной категории преобладают 20-летние в городах Архангельске, Котласе, 23 – 24-летние в городах Северодвинске, Коряжме, Новодвинске, на Новой Земле, в сельской местности – 23 – 24-летние.

В возрастной группе женщин 25 – 29 лет в целом преобладают 29-летние женщины (5401 человек), в городской местности в данной возрастной категории преобладают 26-летние в г. Коряжме, 27-летние в г. Северодвинске, 28-летние в г. Котласе, 29-летние в городах Архангельске, Новодвинске, в сельской местности – 25 – 26-летние.

В возрастной группе женщин 30 – 34 лет в целом преобладают 34-летние женщины (8232 человека), в городской местности в данной возрастной категории преобладают 31-летние на Новой Земле, 33-летние в городах Новодвинске, Коряжме, 34-летние в городах Архангельске, Котласе, Северодвинске, в сельской местности – 34-летние.

В возрастной группе женщин 35 – 39 лет в целом преобладают 38-летние женщины (8727 человек), в городской местности в данной возрастной категории преобладают 35-летние в г. Архангельске, 38-летние в городах Новодвинске, Северодвинске, 39-летние в городах Коряжме, Котласе, на Новой Земле, в сельской местности – 38 – 39-летние.

В возрастной группе женщин 40 – 44 лет в целом преобладают 44-летние женщины (8448 человек), в городской местности в данной возрастной категории преобладают 41-летние в г. Архангельске, на Новой Земле, 42-летние в городах Северодвинске, Котласе, 43-летние в городах Коряжме, Новодвинске, в сельской местности – 43 – 44-летние.

В возрастной группе женщин 45 – 49 лет в целом преобладают 45-летние женщины (8578 человек), в городской местности в данной возрастной категории преобладают 45-летние, в сельской местности – 48-летние.

С 2000 года численность женского населения фертильного возраста в Архангельской области планомерно снижается (в 2000 году численность данных женщин составляла 363 927 человек, к началу 2025 года она составила 208 510 человек). За 24 года численность женщин фертильного возраста сократилась на 155 417 человек (на 42,71 процента).

Динамика числа женщин фертильного возраста от численности женского населения в целом также отрицательная. В 2000 году данный показатель составлял 52,07 процента, к началу 2025 года он составил 40,81 процента.

В сравнении с динамикой доли женщин фертильного возраста в целом по Российской Федерации в 2000 году по Архангельской области данный показатель был выше (52,07 процента в Архангельской области и 51,03 процента в Российской Федерации). В 2021 году показатель по Архангельской области, как и в целом по Российской Федерации, сокращался, однако по Архангельской области он составил 41,36 процента (по прогнозным данным к 2026 году

показатель будет составлять 40,79 процента), а по Российской Федерации – 43,6 процента (по прогнозным данным к 2026 году показатель будет составлять 42,92 процента).

Таким образом, по прогнозам до 2026 года доля женщин фертильного возраста в Архангельской области сокращается медленнее (на 1,38 процента), чем в целом по Российской Федерации (на 1,56 процента), однако данный показатель в Архангельской области ниже, чем в целом по Российской Федерации.

В структуре женского населения фертильного возраста Архангельской области преобладают женщины более старшего возраста, потенциал рождаемости – средний, при этом в городской местности он несколько выше, чем в сельской.

В структуре женского населения фертильного возраста в Архангельской области преобладают женщины, имеющие двоих детей (24,35 процента), одного ребенка (22,30 процента), 16,53 процента женщин детей не имеют, причем это соотношение сохраняется как в городской, так и сельской местности.

Исходя из изложенного, среди женщин фертильного возраста преобладают женщины в более старшем возрасте, многие из них уже имеют одного, двух, трех и более детей и, скорее всего, планов на рождение последующих детей не имеют. Доля женщин, не имеющих детей, в Архангельской области составляет 16,53 процента, в том числе:

женщины в возрасте 15 – 21 года;

женщины, не родившие по медицинским показаниям;

женщины, откладывающие рождение первых детей в более раннем возрасте (карьера, нестабильное материальное положение, отсутствие работы, жилья, партнера), соответственно снижается возможность рождения ими вторых и последующих детей.

По данным Архангельскстата, предположительная численность женщин фертильного возраста (на начало года) по среднему варианту прогноза в 2024 – 2027 годах составит:

Таблица 12

Всего (в тыс. человек)				Городское население				Сельское население			
2024 год	2025 год	2026 год	2027 год	2024 год	2025 год	2026 год	2027 год	2024 год	2025 год	2026 год	2027 год
227,1	207,2	203,7	199,8	200,3	173,6	171,6	169,4	26,8	33,5	32,0	30,4

3. Показатели рождаемости

Динамика абсолютного числа рождений в Архангельской области (всего, в том числе город/село) за 2016 – 2023 годы

Таблица 13

	2016 год	2017 год	2018 год	2019 год	2020 год	2021 год	2022 год	2023 год
Город	10 427	9 119	8 335	7 532	7 051	6 628	6 091	5 743
Село	2 849	2 603	2 295	2 110	1 835	1 853	1 590	1 493
Всего	13 276	11 722	10 630	9 642	8 886	8 481	7 681	7 236

Количество рождений детей в Архангельской области в целом сокращается. За период с 2016 года сокращение рождений составило 6040 детей (54,5 процента), ежегодно количество рождений сокращается в среднем на 7,4 процента. По итогам 2023 года число рождений по сравнению с 2022 годом сократилось на 5,8 процента (в 2022 году по сравнению с 2021 годом – на 9,4 процента, в 2021 году по сравнению с 2020 годом – на 4,6 процента, в 2020 году по сравнению с 2019 годом – на 7,8 процента, в 2019 году по сравнению с 2018 годом – на 9,3 процента).

В городской местности с 2016 года сокращение рождений составило 4684 ребенка (44,9 процента), ежегодно количество рождений сокращается в среднем на 7,5 процента. По итогам 2023 года число рождений по сравнению с 2022 годом сократилось на 5,7 процента (в 2022 году по сравнению с 2021 годом – на 8,1 процента, в 2021 году по сравнению с 2020 годом – на 6 процентов, в 2020 году по сравнению с 2019 годом – на 6,8 процента, в 2019 году по сравнению с 2018 годом – на 10,7 процента).

В сельской местности с 2016 года сокращение рождений составило 1356 детей (47,6 процента), ежегодно количество рождений сокращается в среднем на 8,1 процента. По итогам 2023 года число рождений по сравнению с 2022 годом сократилось на 6,1 процента (в 2022 году по сравнению с 2021 годом сократилось на 14,2 процента, в 2021 году по сравнению с 2020 годом увеличилось на 1 процент, в 2020 году по сравнению с 2019 годом сократилось на 13 процентов, в 2019 году по сравнению с 2018 годом сократилось на 8,1 процента).

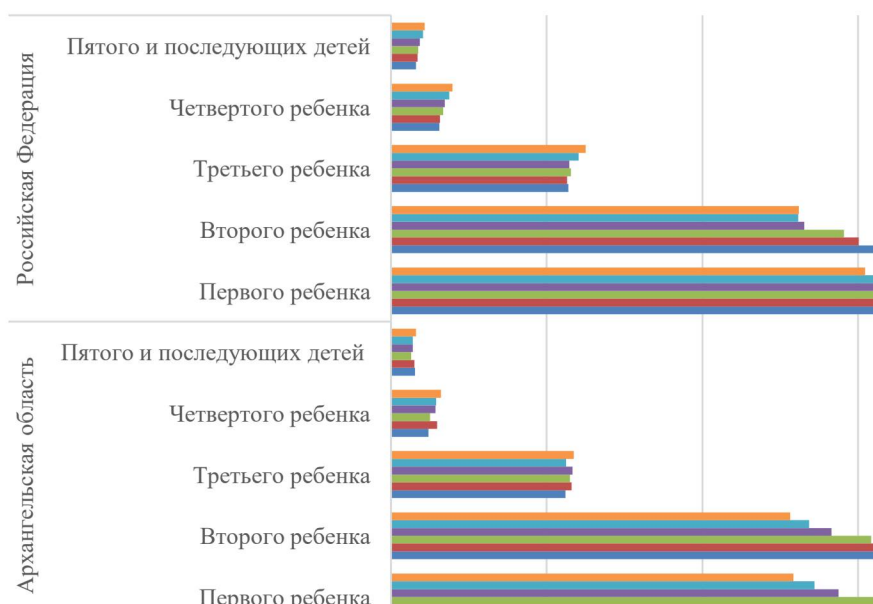
Муниципальные образования Архангельской области, обладающие высоким репродуктивным потенциалом, отсутствуют.

Динамика суммарного коэффициента рождаемости по очередности рождения в Архангельской области и в Российской Федерации за 2016 – 2021 годы

Таблица 14

Очередность рождения	2016 год	2017 год	2018 год	2019 год	2020 год	2021 год
Архангельская область						
Первого ребенка	0,748	0,693	0,633	0,575	0,544	0,517
Второго ребенка	0,744	0,637	0,617	0,566	0,537	0,513
Третьего ребенка	0,224	0,232	0,230	0,233	0,225	0,235
Четвертого ребенка	0,048	0,059	0,050	0,057	0,058	0,064
Пятого и последующих детей	0,031	0,030	0,026	0,028	0,028	0,032
Российская Федерация						
Первого ребенка	0,757	0,697	0,664	0,638	0,625	0,609
Второго ребенка	0,683	0,601	0,582	0,531	0,523	0,524
Третьего ребенка	0,228	0,226	0,231	0,229	0,241	0,250
Четвертого ребенка	0,062	0,063	0,067	0,069	0,075	0,079
Пятого и последующих детей	0,032	0,034	0,035	0,037	0,041	0,043

**Динамика суммарного коэффициента рождаемости в целом
и по очередности рождения в Архангельской области
и в Российской Федерации, 2016 - 2021 годы**



**Динамика суммарного коэффициента рождаемости
в Архангельской области в сравнении с данной динамикой
по Российской Федерации и субъектам Северо-Западного
федерального округа (всего, в том числе город/село)
за 2016 – 2021 годы**

Таблица 15

Субъект		2016 год	2017 год	2018 год	2019 год	2020 год	2021 год
1	2	3	4	5	6	7	8
Архангельская область	Город	1,57	1,42	1,34	1,25	1,21	1,17
	Село	4,42	4,38	4,77	5,00	4,83	4,99
	Всего	1,80	1,65	1,56	1,46	1,39	1,36
Республика Карелия	Город	1,64	1,44	1,43	1,33	1,32	1,36
	Село	2,82	2,71	2,48	2,52	2,71	2,78
	Всего	1,76	1,56	1,52	1,43	1,40	1,43
Республика Коми	Город	1,69	1,52	1,39	1,34	1,36	1,31
	Село	4,23	4,02	4,00	3,84	3,80	4,03
	Всего	1,97	1,78	1,63	1,57	1,57	1,53
Ненецкий автономный округ	Город	2,24	1,93	1,84	1,78	1,74	1,70
	Село	6,12	5,08	5,28	5,26	6,62	5,98
	Всего	2,77	2,35	2,24	2,17	2,26	2,07
Вологодская область	Город	1,82	1,62	1,55	1,47	1,50	1,50
	Село	2,22	2,07	1,93	1,86	1,72	1,72
	Всего	1,9	1,7	1,62	1,53	1,53	1,52
Калининградская область	Город	1,66	1,51	1,48	1,40	1,38	1,37
	Село	1,95	1,77	1,61	1,34	1,46	1,43
	Всего	1,73	1,57	1,51	1,39	1,40	1,38
Ленинградская область	Город	1,49	1,37	1,28	1,22	1,22	1,18
	Село	1,03	0,96	0,89	0,85	0,79	0,79
	Всего	1,32	1,22	1,12	1,07	1,06	1,04

1	2	3	4	5	6	7	8
Мурманская область	Город	1,67	1,56	1,53	1,43	1,46	1,37
	Село	1,48	1,57	1,37	1,50	1,36	1,67
	Всего	1,65	1,56	1,52	1,44	1,45	1,39
Новгородская область	Город	1,79	1,61	1,57	1,44	1,38	1,32
	Село	1,73	1,61	1,53	1,45	1,38	1,45
	Всего	1,78	1,61	1,56	1,44	1,38	1,35
Псковская область	Город	1,79	1,56	1,55	1,47	1,41	1,45
	Село	1,82	1,62	1,65	1,49	1,50	1,64
	Всего	1,80	1,57	1,57	1,47	1,43	1,49
Санкт-Петербург	Город	1,63	1,50	1,47	1,40	1,37	1,38
	Всего	1,63	1,50	1,47	1,40	1,37	1,38
Москва	Город	1,45	1,37	1,39	1,48	1,45	1,56
	Село	2,60	2,61	2,85	2,88	3,19	3,78
	Всего	1,46	1,38	1,41	1,50	1,47	1,60
Московская область	Город	1,81	1,69	1,62	1,48	1,65	1,53
	Село	1,32	1,22	1,12	0,89	1,03	1,16
	Всего	1,73	1,61	1,53	1,37	1,53	1,46
Российская Федерация	Город	1,67	1,53	1,49	1,43	1,43	1,44
	Село	2,06	1,92	1,87	1,75	1,74	1,73
	Всего	1,76	1,62	1,58	1,50	1,50	1,50

В связи с сокращением числа рождений детей в Архангельской области снижается суммарный коэффициент рождаемости, причем в городской местности сокращение суммарного коэффициента рождаемости более интенсивное, чем в сельской.

По сравнению с Российской Федерацией в целом суммарный коэффициент рождаемости в Архангельской области значительно ниже и с каждым годом этот разрыв увеличивается.

Коэффициент общей фертильности в Архангельской области также сокращается в связи с сокращением женского населения фертильного возраста, в котором преобладают женщины более старшего возраста. По сравнению с данным коэффициентом в целом по Российской Федерации он ниже, и эта разница с 2016 года увеличивается (в 2016 году разница составляла 2,1 процента, в 2021 году – 14,5 процента).

Суммарный коэффициент рождаемости по очередности рождения в Архангельской области первого, второго ребенка сокращается, в Российской Федерации в целом суммарный коэффициент рождаемости второго ребенка с 2021 года незначительно увеличился, третьего ребенка – увеличивается с 2020 года, четвертого ребенка, пятого и последующих детей – увеличивается с 2018 года, однако данные показатели ниже, чем в целом по Российской Федерации.

Суммарный коэффициент рождаемости в 2018 – 2021 годах в Архангельской области отмечается ниже, чем в целом по Российской Федерации, причем в 2016 – 2017 годах он превышал суммарный коэффициент рождаемости в целом по Российской Федерации.

Практически во всех субъектах Северо-Западного федерального округа суммарный коэффициент рождаемости сокращается либо находится в последние

два года на одном и том же уровне, незначительное его увеличение в 2021 году наблюдалось в Москве, Псковской области, Республике Карелия.

Самый высокий суммарный коэффициент рождаемости в Ненецком автономном округе (по итогам 2021 года – 2,07), самый низкий – в Ленинградской области (по итогам 2021 года – 1,04). Среди субъектов Северо-Западного федерального округа Архангельская область занимает 11-е место (среди 13) по суммарному коэффициенту рождаемости (по итогам 2021 года).

Динамика абсолютного числа рождений в разрезе возраста матери (по однолетним возрастам) и очередности рождения в Архангельской области за 2018 – 2021 годы

Таблица 16

Возраст	Всего	Один ребенок	Два ребенка	Три ребенка	Четыре ребенка	Пять и более детей	Неизвестно
1	2	3	4	5	6	7	8
2018 год							
15 лет	4	4	0	0	0	0	0
16 лет	12	12	0	0	0	0	0
17 лет	48	47	1	0	0	0	0
18 лет	77	74	3	0	0	0	0
19 лет	181	156	23	2	0	0	0
20 лет	224	176	41	6	1	0	0
21 год	258	198	54	6	0	0	0
22 года	302	216	78	8	0	0	0
23 года	352	228	104	16	4	0	0
24 года	386	253	108	22	3	0	0
25 лет	473	241	189	33	9	1	0
26 лет	605	302	226	58	15	4	0
27 лет	655	295	283	64	6	7	0
28 лет	767	257	383	98	21	8	0
29 лет	783	247	387	110	27	12	0
30 лет	831	223	432	144	22	10	0
31 год	761	200	375	151	19	16	0
32 года	650	159	328	131	19	13	0
33 года	560	110	289	128	25	8	0
34 года	580	96	292	138	36	18	0
35 лет	546	89	233	167	40	17	0
36 лет	427	65	176	131	31	24	0
37 лет	335	35	138	108	38	16	0
38 лет	260	37	107	79	21	16	0
39 лет	178	22	71	62	13	10	0
40 лет	135	17	37	48	25	8	0
41 год	105	14	31	42	11	7	0
42 года	73	8	24	22	9	10	0
43 года	28	4	7	12	3	2	0

1	2	3	4	5	6	7	8
44 года	14	1	5	7	0	1	0
45 лет	8	2	4	1	0	1	0
46 лет	3	0	0	3	0	0	0
47 лет	3	0	1	2	0	0	0
53 года	1	0	1	0	0	0	0
Возраст	0	0	0	0	0	0	5
Итого	10 630	3 788	4 431	1 799	398	209	5
2019 год							
15 лет	2	2	0	0	0	0	0
16 лет	19	19	0	0	0	0	0
17 лет	40	40	0	0	0	0	0
18 лет	60	55	5	0	0	0	0
19 лет	118	102	14	2	0	0	0
20 лет	196	159	34	2	1	0	0
21 год	241	185	45	10	1	0	0
22 года	267	178	80	7	2	0	0
23 года	353	212	108	29	3	1	0
24 года	368	223	120	24	0	1	0
25 лет	429	245	131	41	10	2	0
26 лет	467	232	178	40	14	3	0
27 лет	539	253	208	57	16	5	0
28 лет	584	220	270	70	15	9	0
29 лет	666	209	319	112	14	12	0
30 лет	707	202	342	121	28	14	0
31 год	714	175	371	125	36	7	0
32 года	640	136	301	156	31	16	0
33 года	606	110	310	148	26	12	0
34 года	493	71	244	141	25	12	0
35 лет	463	82	190	132	36	23	0
36 лет	475	66	205	142	46	16	0
37 лет	350	40	123	127	40	20	0
38 лет	259	31	100	83	32	13	0
39 лет	203	24	76	68	20	15	0
40 лет	155	20	51	53	18	13	0
41 год	110	10	41	32	14	13	0
42 года	56	6	25	15	5	5	0
43 года	32	5	11	11	3	2	0
44 года	14	2	0	7	3	2	0
45 лет	6	2	1	0	1	2	0
46 лет	0	0	0	0	0	0	0
47 лет	1	1	0	0	0	0	0
53 года	1	0	1	0	0	0	0
Возраст	9	4	2	1	2	0	0
Итого	9 642	3 321	3 905	1 756	442	218	5
2020 год							
15 лет	4	4	0	0	0	0	0
16 лет	18	17	1	0	0	0	0
17 лет	38	38	0	0	0	0	0
18 лет	80	76	4	0	0	0	0

1	2	3	4	5	6	7	8
19 лет	114	100	13	0	0	0	1
20 лет	149	125	19	5	1	0	0
21 год	209	163	37	7	1	1	0
22 года	267	182	72	11	2	0	0
23 года	272	183	70	14	4	1	0
24 года	363	227	103	22	10	1	0
25 лет	439	248	143	36	7	4	1
26 лет	443	229	162	36	14	2	0
27 лет	483	225	180	65	10	3	0
28 лет	533	211	229	71	12	10	0
29 лет	560	184	285	63	22	6	0
30 лет	625	167	327	102	19	10	0
31 год	616	134	331	122	17	12	0
32 года	613	106	315	142	36	13	1
33 года	545	87	262	155	30	11	0
34 года	466	64	222	133	30	15	2
35 лет	399	58	171	122	32	16	0
36 лет	400	53	173	127	35	12	0
37 лет	397	44	146	147	42	18	0
38 лет	261	27	97	91	28	17	1
39 лет	210	21	86	62	25	16	0
40 лет	130	12	42	40	19	17	0
41 год	107	10	40	30	15	12	0
42 года	65	5	22	20	11	7	0
43 года	39	12	9	10	5	3	0
44 года	21	2	6	9	3	1	0
45 лет	9	1	2	3	0	3	0
46 лет	6	2	1	1	0	2	0
47 лет	1	1	0	0	0	0	0
53 года	1	0	1	0	0	0	0
Возраст	4	1	1	1	0	0	1
Итого	8 886	3 018	3 572	1 647	429	213	7
2021 год							
14 лет	2	2	0	0	0	0	0
15 лет	2	2	0	0	0	0	0
16 лет	19	19	0	0	0	0	0
17 лет	29	29	0	0	0	0	0
18 лет	69	62	7	0	0	0	0
19 лет	122	104	17	1	0	0	1
20 лет	182	146	33	3	1	0	0
21 год	186	144	38	3	1	0	0
22 года	228	159	58	10	1	0	0
23 года	302	212	75	13	1	1	0
24 года	310	188	93	22	5	1	1
25 лет	358	219	110	24	3	2	0
26 лет	421	223	154	33	8	3	0
27 лет	441	209	163	53	14	2	0
28 лет	466	170	204	65	16	11	0
29 лет	497	147	240	84	20	6	0

1	2	3	4	5	6	7	8
30 лет	544	134	281	98	23	8	0
31 год	569	129	270	117	34	19	0
32 года	574	116	276	134	27	21	0
33 года	553	80	253	169	30	21	0
34 года	533	71	249	153	43	17	0
35 лет	459	82	180	133	42	22	0
36 лет	384	41	150	138	43	12	0
37 лет	333	42	121	111	41	17	1
38 лет	294	29	114	99	37	15	0
39 лет	215	25	66	79	27	17	1
40 лет	157	19	56	58	14	9	1
41 год	79	7	30	19	12	11	0
42 года	73	7	22	25	10	8	1
43 года	34	5	9	8	7	5	0
44 года	23	3	8	8	4	0	0
45 лет	11	2	2	5	1	1	0
46 лет	1	0	0	0	1	0	0
47 лет	3	1	1	1	0	0	0
48 лет	3	0	1	2	0	0	0
51 год	1	0	1	0	0	0	0
Возраст	4	1	1	1	0	0	1
Итого	8 481	2 829	3 283	1 669	465	229	7

**Динамика доли рождений детей каждой очередности
от общего числа рождений за год за 2018 – 2021 годы
в Архангельской области и Российской Федерации (в процентах)**

Таблица 17

Очередность рождения	2018 год	2019 год	2020 год	2021 год
Архангельская область				
Первого ребенка	35,63	34,44	33,96	33,36
Второго ребенка	41,68	40,50	40,20	38,71
Третьего ребенка	16,92	18,21	18,53	19,68
Четвертого ребенка	3,74	4,58	4,83	5,48
Пятого и последующих детей	1,97	2,26	2,40	2,70
Российская Федерация				
Первого ребенка	37,58	37,62	36,49	35,41
Второго ребенка	38,75	37,13	36,17	35,87
Третьего ребенка	16,14	17,09	18,08	18,83
Четвертого ребенка	4,70	5,22	5,73	6,11
Пятого и последующих детей	2,55	2,90	3,20	3,43

**Значения прогноза рождений в Архангельской области
на 2023 – 2025 годы**

Таблица 18

	2023 год	2024 год	2025 год
Низкий вариант прогноза	7 258	6 960	6 690
Средний вариант прогноза	8 116	7 811	7 513
Высокий вариант прогноза	9 362	8 968	8 728

**Динамика среднего возраста матери при рождении ребенка,
в том числе в разрезе очередности рождений в Архангельской области
и Российской Федерации за 2018 – 2021 годы**

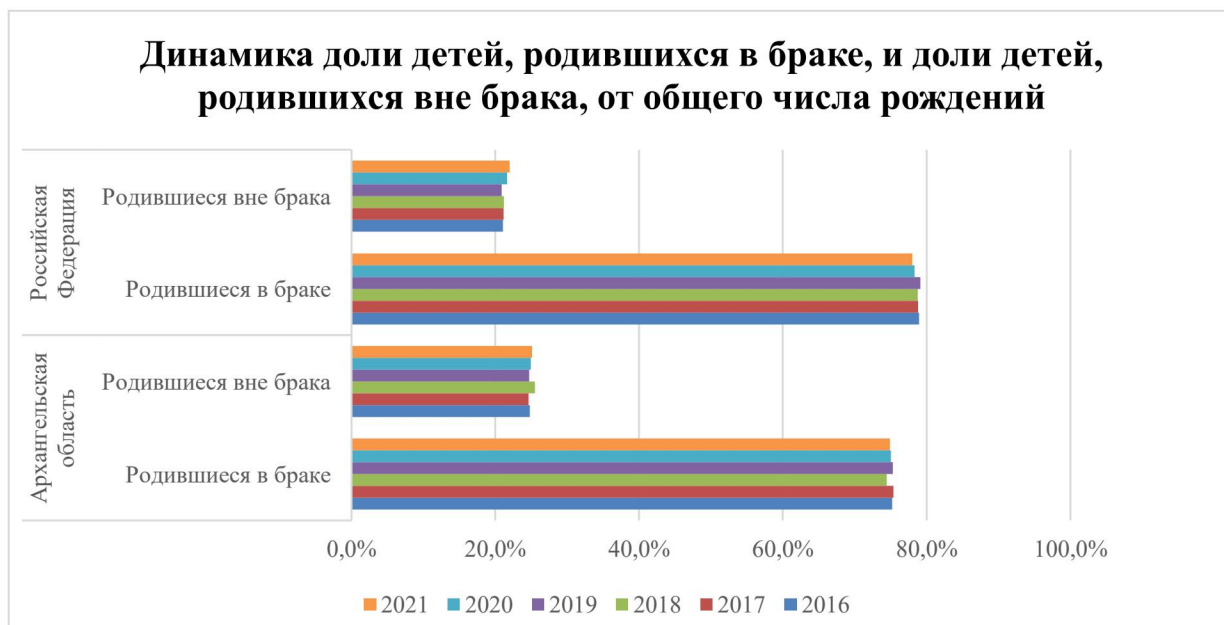
Таблица 19

Очередность рождения	2018 год	2019 год	2020 год	2021 год
Архангельская область				
В целом	28,6	28,8	29,4	29,7
Первого ребенка	25,5	25,7	26,2	26,3
Второго ребенка	29,6	29,8	30,5	30,6
Третьего ребенка	32,3	32,3	32,9	33,1
Четвертого ребенка	33,2	33,2	33,7	34,1
Пятого и последующих детей	34,3	34,4	35,1	34,6
Российская Федерация				
В целом	28,2	28,2	28,3	28,4
Первого ребенка	25,4	25,4	25,4	25,5
Второго ребенка	29,2	29,2	29,1	29,1
Третьего ребенка	31,6	31,5	31,5	31,6
Четвертого ребенка	32,4	32,5	32,6	32,6
Пятого и последующих детей	33,8	34,0	34,0	34,0

**Динамика доли детей, родившихся в браке, и доли детей, родившихся
вне брака, от общего числа рождений в Архангельской области
и Российской Федерации (в процентах) за 2016 – 2021 годы**

Таблица 20

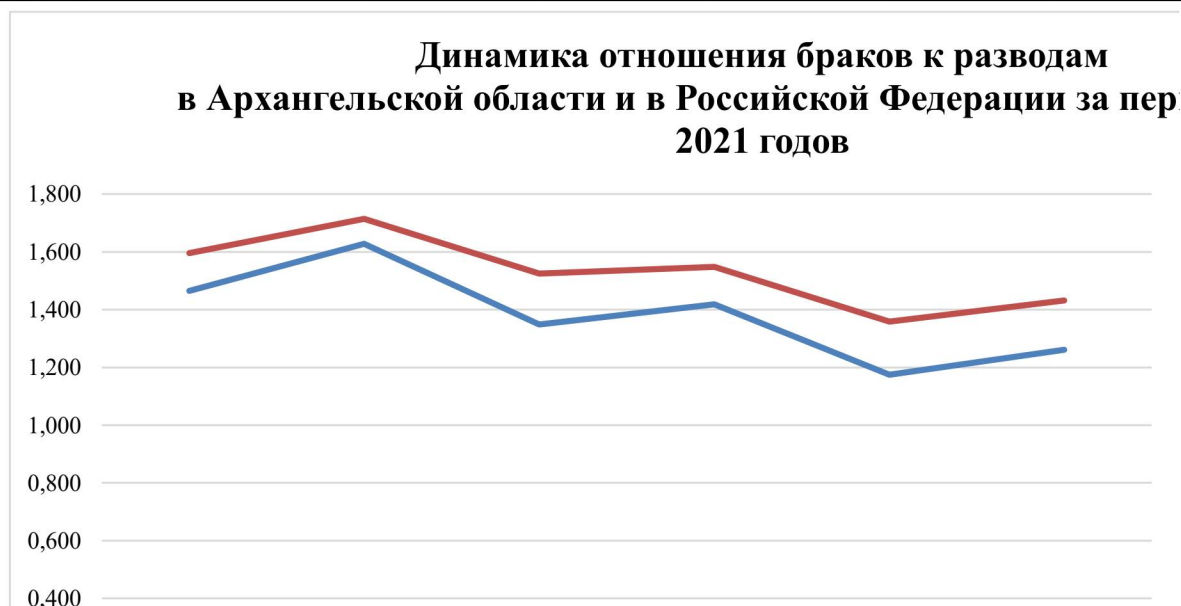
	2016 год	2017 год	2018 год	2019 год	2020 год	2021 год
Архангельская область						
Родившиеся в браке	75,2	75,4	74,5	75,3	75,0	74,9
Родившиеся вне брака	24,8	24,6	25,5	24,7	25,0	25,1
Российская Федерация						
Родившиеся в браке	78,9	78,8	78,8	79,1	78,3	78,0
Родившиеся вне брака	21,1	21,2	21,2	20,9	21,7	22,0



Динамика отношения браков к разводам в Архангельской области и в Российской Федерации за 2016 – 2021 годы

Таблица 21

	2016 год	2017 год	2018 год	2019 год	2020 год	2021 год
Архангельская область	1,465	1,628	1,349	1,419	1,175	1,261
Российская Федерация	1,595	1,714	1,525	1,548	1,359	1,432



Динамика абсолютного числа рождений в разрезе возраста матери (по однолетним возрастам) и очередности рождения в Архангельской области характеризуется снижением численности рождения детей.

По сравнению с 2018 годом в 2019 году увеличилось число рождений детей в целом у женщин в возрасте 33 лет, 36 и 37 лет, 39 – 41 года, 43 лет.

В целом в 2019 году увеличилось количество рождений четвертых, пятых и последующих детей.

По сравнению с 2019 годом в 2020 году увеличилось число рождений детей в целом у женщин в возрасте 15 лет, 18 лет, 25 лет, 37 – 39 лет, 42 – 46 лет.

В целом в 2020 году рост числа рождений детей отсутствовал.

По сравнению с 2020 годом в 2021 году увеличилось число рождений детей в целом у женщин в возрасте 14 лет, 16 лет, 19 и 20 лет, 23 лет, 33 – 35 лет, 38 – 40 лет, 42 – 51 года.

В целом в 2021 году увеличилось количество рождений третьих, четвертых, пятых и последующих детей.

Доля рождений первых детей в Архангельской области, как в целом по Российской Федерации, за период 2018 – 2021 годов сократилась, однако в Архангельской области она ниже, чем в целом по Российской Федерации. Доля рождений вторых детей также сократилась, тем не менее по Архангельской области она выше, чем в целом по Российской Федерации. Доля рождений третьих детей увеличилась и отмечается выше, чем в целом по Российской Федерации. Доля рождений четвертых, пятых и последующих детей также увеличилась, однако остается ниже, чем в целом по Российской Федерации.

Средний возраст матери при рождении ребенка в Архангельской области, как в целом в Российской Федерации, в последние годы увеличивается и в 2021 году составил 29,7 года, что на 4,4 процента выше, чем в целом по стране (28,4 года) (в 2018 году – 28,6 года, что на 1,4 процента выше, чем в целом по стране (28,2 года). Данный показатель растет, в разрезе очередности рождений детей он также выше, чем в целом по Российской Федерации (по первому ребенку – на 3,0 процента, по второму ребенку – на 4,9 процента, по третьему ребенку – на 4,5 процента, по четвертому ребенку – на 4,4 процента, по пятому и последующим детям – на 1,7 процента).

В Архангельской области наблюдается отрицательная динамика откладывания рождений первых детей (средний возраст женщины при рождении первого ребенка в 2021 году – 26,3 года (в 2018 году – 25,5 года), соответственно откладывается и рождение вторых и последующих детей (средний возраст женщины при рождении второго ребенка в 2021 году – 30,6 года (в 2018 году – 29,6 года), третьего ребенка – 33,1 года (в 2018 году – 32,3 года). Возрастная разница между рождениями определенной очередности составляет:

между первым и вторым ребенком – 4,3 года (в Российской Федерации – 3,6 года);

между вторым и третьим ребенком – 2,5 года (в Российской Федерации – также 2,5 года).

Доля детей, родившихся в браке, в Архангельской области ниже, чем в целом по Российской Федерации, на 4,0 процента, детей, родившихся вне брака, – выше, чем в целом по Российской Федерации, на 12,3 процента.

Это связано с тем, что в Архангельской области, как в целом в Российской Федерации, отношение к совместному проживанию мужчины и женщины без регистрации брака в органах записи актов гражданского состояния в последние десятилетия стало более толерантным. По данным Всероссийского центра изучения общественного мнения, 46 процентов граждан считают, что гражданский брак – это нормально (среди не состоящих в браке – 56 процентов). С другой стороны, 45 процентов опрошенных не одобряют подобные отношения. 71 процент респондентов уверены в том, что дети должны расти в полноценной семье, рождению детей должна предшествовать регистрация брака в органах записи актов гражданского состояния.

Показатель отношения браков к разводам в Архангельской области, как и в целом в Российской Федерации за 2016 – 2021 годы – нестабильный (волнообразный). В сравнении с динамикой по Российской Федерации данное отношение на протяжении всего временного периода ниже (в 2016 году – на 8,9 процента, в 2021 году – на 11,9 процента).

Таким образом, старение населения Архангельской области, снижение численности женского населения фертильного возраста, резкое снижение численности мужского населения после 40 лет, преобладание в структуре женского населения фертильного возраста женщин более старшего возраста, миграционный отток молодежи в другие субъекты Российской Федерации отрицательно сказываются на демографической ситуации в Архангельской области.

Факторами, наиболее влияющими на формирование репродуктивного поведения населения Архангельской области, являются:

- жилищные проблемы;
- отсутствие работы, низкая заработная плата;
- большая занятость на работе и желание построить карьеру;
- материальные трудности;
- неуверенность в завтрашнем дне.

4. Социально-медицинские показатели

**Динамика числа женщин, сделавших аборт, в расчете
на 1000 женщин фертильного возраста (15 – 49 лет)
в Архангельской области в сравнении с данной динамикой
по Российской Федерации и субъектам Северо-Западного
федерального округа за 2016 – 2021 годы**

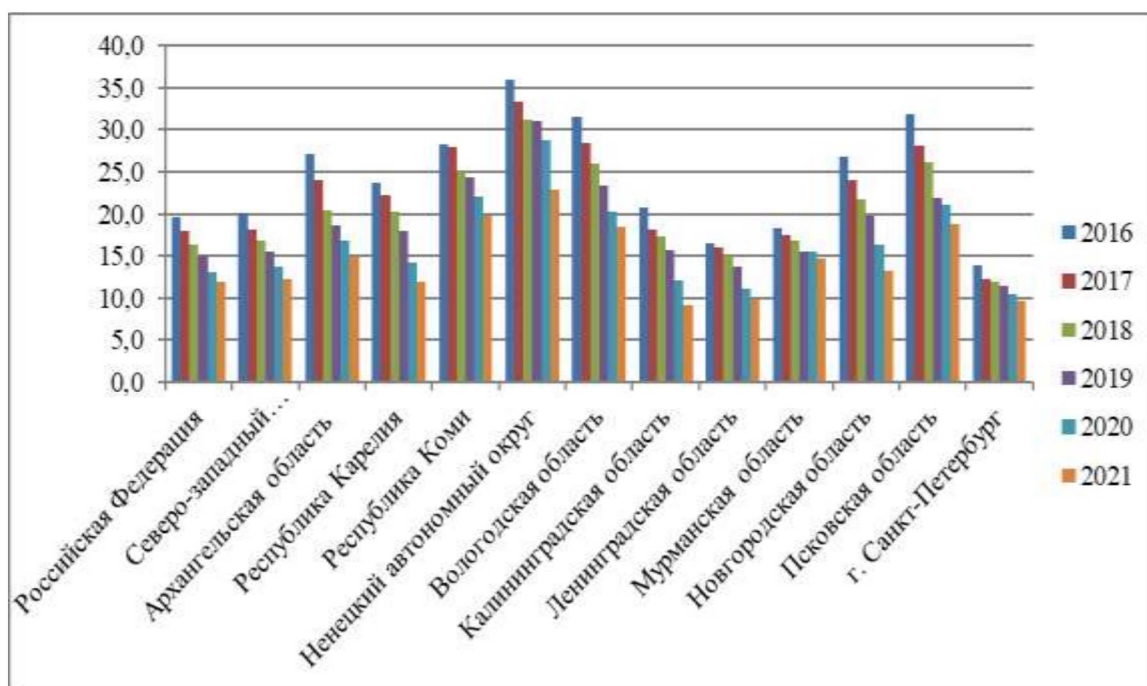
Таблица 22

	2016 год	2017 год	2018 год	2019 год	2020 год	2021 год
1	2	3	4	5	6	7
Российская Федерация	19,6	17,9	16,3	15,1	13,1	12,0

1	2	3	4	5	6	7
Архангельская область (кроме Ненецкого автономного округа)	27,2	24,1	20,4	18,6	16,8	14,9
г. Санкт-Петербург	13,9	12,2	11,9	11,5	10,4	9,6
Ленинградская область	16,5	16	15	13,7	11,1	9,8
Республика Коми	28,3	27,9	25,0	24,4	22,1	19,7
Ненецкий автономный округ	36,0	33,4	31,2	31,1	28,8	22,9
Вологодская область	31,5	28,4	26	23,4	20,2	18,4
Калининградская область	20,8	18,1	17,3	15,7	12,1	9,1
Мурманская область	18,3	17,5	16,9	15,5	15,6	14,7
Новгородская область	26,8	24	21,7	19,8	16,3	13,2
Псковская область	31,9	28,1	26,1	21,9	21,1	18,8

*Данные министерства здравоохранения.

Число женщин, сделавших аборт, в расчете на 1000 женщин фертильного возраста

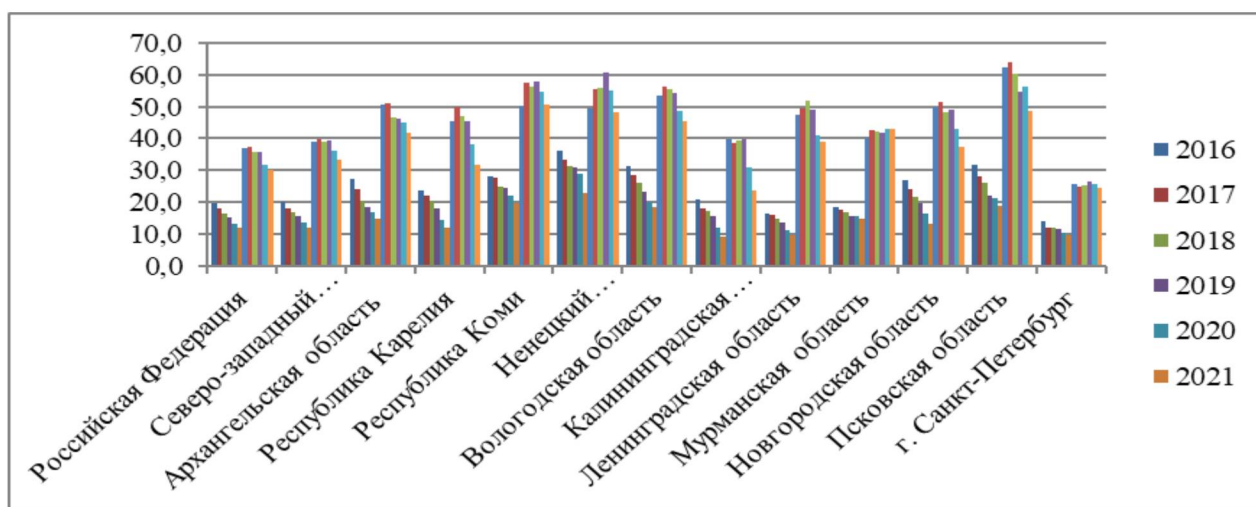


Динамика медицинских абортов легальных на 100 родившихся живыми и мертвыми в Архангельской области в сравнении с данной динамикой по Российской Федерации и субъектам Северо-Западного федерального округа за 2016 – 2021 годы

Таблица 23

	2016 год	2017 год	2018 год	2019 год	2020 год	2021 год
Российская Федерация	36,8	37,5	35,7	35,9	31,9	30
Архангельская область (кроме Ненецкого автономного округа)	50,7	51,1	46,7	46,2	45,1	41,7
г. Санкт-Петербург	25,9	25	25,5	26,7	25,6	24,5
Ленинградская область	47,4	49,6	51,7	49,2	40,9	39,1
Республика Карелия	45,5	49,8	47,1	45,4	38,1	31,8
Республика Коми	50,3	57,3	56,2	57,9	54,8	50,6
Ненецкий автономный округ	49,3	55,3	55,8	60,6	55,2	48,2
Вологодская область	53,6	56,2	55,4	54,4	48,6	45,3
Калининградская область	39,8	38,6	39,3	39,9	30,9	23,9
Мурманская область	40,3	42,5	42,2	42	42,9	43,1
Новгородская область	49,8	51,4	48,3	48,9	43	37,4
Псковская область	62,3	63,9	60,5	54,6	56,4	48,6

Медицинские аборт легальные на 100 родившихся живыми и мертвыми



Показатель числа абортов на 1000 женщин фертильного возраста снизился как в целом по стране, так и во всех субъектах Северо-Западного федерального округа.

В Архангельской области показатель числа абортов на 1000 женщин репродуктивного возраста в 2021 году составил 14,9, что на 46,6 процента меньше показателя 2016 года. Несмотря на тенденцию к снижению показателя числа абортов в Архангельской области (на 1000 женщин фертильного возраста), он остается выше общероссийского на 24,2 процента. Самый низкий показатель зафиксирован в Калининградской области (9,1), что на 38,9 процента меньше, чем в Архангельской области.

Архангельская область занимает седьмое ранговое место среди субъектов Северо-Западного федерального округа по числу абортс (на 1000 женщин фертильного возраста) после Калининградской, Ленинградской, Новгородской, Мурманской областей, г. Санкт-Петербурга, Республики Карелия.

Показатель количества медицинских абортс легальных на 100 родившихся живыми и мертвыми снизился как в целом по стране, так и во всех субъектах Северо-Западного федерального округа.

В Архангельской области показатель количества медицинских абортс легальных (на 100 родившихся живыми и мертвыми) в 2021 году составил 41,7, что на 17,6 процента меньше показателя 2016 года. Несмотря на общую тенденцию к снижению в Архангельской области данного показателя, он остается выше общероссийского на 39 процентов. Самый низкий показатель зафиксирован в Калининградской области (23,9) что на 42,7 процента меньше, чем в Архангельской области.

Архангельская область занимает шестое ранговое место среди субъектов Северо-Западного федерального округа по количеству медицинских абортс легальных (на 100 родившихся живыми и мертвыми) после г. Санкт-Петербурга, Калининградской, Ленинградской, Новгородской областей, Республики Карелия.

В целях принятия мер, направленных на снижение числа абортс, министерством здравоохранения организованы следующие мониторинги:

ежеквартальный сбор данных «Финансовая поддержка семей при рождении детей» с занесением в информационную систему мониторинга национальных проектов и программ в социальной сфере, отражающий возраст женщин, обратившихся за прерыванием беременности (менее 18 лет, 18 – 29 лет, 30 – 39 лет, 40 – 49 лет), причины (социальные, экономические, психологические и другие), а также очередность беременности;

медико-социальная поддержка беременных с указанием охвата и эффективности доабортного консультирования, укомплектованность женских консультаций психологами, специалистами по социальной работе, юристами.

Министерством здравоохранения проведен анализ данных мониторинга «Финансовая поддержка семей при рождении детей» информационной системы мониторинга национальных проектов и программ в социальной сфере в части оказания медико-социальной помощи женщинам, обратившимся за процедурой прерывания беременности по желанию в государственные медицинские организации Архангельской области (далее – медицинские организации).

В 2022 году из числа женщин, обратившихся за процедурой прерывания беременности, 68,3 процента обратились за прерыванием третьей и последующих беременностей, 23 процента – второй беременности и 8,7 процента – первой беременности.

Основной причиной прерывания беременности женщины указывают экономические (материальные) трудности (45,5 процента), из которых первое

место занимает финансовая неустойчивость семьи (70,3 процента), второе место – отсутствие постоянной работы (12,3 процента), третье место – недостаточная площадь жилья или жилищные трудности (12,1 процента), четвертое место – карьера или боязнь потерять работу (5,1 процента), пятое – отсутствие мест в дошкольных образовательных организациях (0,2 процента). Данное ранжирование основных причин характерно при прерывании первой и второй беременностей. При прерывании третьей и последующих беременностей на второе место выходят недостаточная площадь жилья или жилищные трудности.

Наибольшая доля прерываний беременности по социальным причинам зарегистрирована в следующих трех центральных районных больницах Архангельской области:

государственное бюджетное учреждение здравоохранения Архангельской области (далее – ГБУЗ) «Вельская центральная районная больница»;

ГБУЗ «Красноборская центральная районная больница»;

ГБУЗ «Шенкурская центральная районная больница им. Н.Н. Приорова».

Психологические проблемы при обращении в женскую консультацию отмечали женщины, обратившиеся в ГБУЗ «Верхнетоемская центральная районная больница», ГБУЗ «Устьянская центральная районная больница» и ГБУЗ «Виноградовская центральная районная больница».

Наибольшая доля прерываний беременности в связи с возникшими экономическими трудностями отмечены в ГБУЗ «Ильинская центральная районная больница», ГБУЗ «Яренская центральная районная больница», ГБУЗ «Мезенская центральная районная больница», ГБУЗ «Няндомская центральная районная больница», ГБУЗ «Онежская центральная районная больница», ГБУЗ «Карпогорская центральная районная больница», ГБУЗ «Архангельская городская клиническая больница № 7» и ГБУЗ «Архангельская городская клиническая поликлиника № 1».

Основной возраст женщин, прервавших беременность, – 30 – 39 лет (54,9 процента), из них 83,2 процента обращаются за прерыванием третьей и последующих беременностей, 16 процентов – второй беременности. Первую беременность чаще прерывают женщины в возрасте 18 – 29 лет (80,2 процента от числа женщин, прервавших первую беременность). Данное ранжирование характерно для всех медицинских организациях.

Таким образом, за процедурой прерывания беременности в медицинские организации обращаются женщины в возрасте 30 – 39 лет, с третьей и последующей беременностью, испытывающие финансовую неустойчивость семьи.

Во исполнение Порядка оказания медицинской помощи по профилю «акушерство и гинекология», утвержденного приказом Министерства здравоохранения Российской Федерации от 20 октября 2020 года № 1130н (далее соответственно – Минздрав России, приказ, Порядок), каждая пациентка, обратившаяся для прерывания беременности, направляется на консультацию к специалисту доабортного консультирования.

**Доля женщин, охваченных доабортным консультированием, от числа обратившихся в медицинскую организацию по поводу прерывания беременности в медицинских организациях всех форм собственности, и доля женщин, отказавшихся от прерывания беременности из числа проконсультированных и взятых под диспансерное наблюдение в Архангельской области
(в процентах)**

Таблица 24

	Доля женщин, охваченных доабортным консультированием, от числа обратившихся в медицинскую организацию по поводу прерывания беременности в медицинских организациях всех форм собственности	Доля женщин, отказавшихся от прерывания беременности из числа проконсультированных и взятых под диспансерное наблюдение
1	2	3
Архангельская область всего	96,4	16,2
ГБУЗ «Вельская центральная районная больница» (далее – ЦРБ)	100,0	10,8
ГБУЗ «Верхнетоемская ЦРБ»	100,0	0,0
ГБУЗ «Ильинская ЦРБ»	100,0	30,8
ГБУЗ «Виноградовская ЦРБ»	100,0	18,2
ГБУЗ «Каргопольская ЦРБ»	100,0	18,5
ГБУЗ «Коношская ЦРБ»	94,4	17,7
ГБУЗ «Красноборская ЦРБ»	100,0	33,3
ГБУЗ «Яркенская ЦРБ»	100,0	16,7
ГБУЗ «Лешуконская ЦРБ»	100,0	11,1
ГБУЗ «Мезенская ЦРБ»	100,0	0,0
ГБУЗ «Няндомская ЦРБ»	100,0	8,8
ГБУЗ «Онежская ЦРБ»	38,8	15,4
ГБУЗ «Карпогорская ЦРБ»	100,0	16,4
ГБУЗ «Плесецкая ЦРБ»	100,0	18,4
ГБУЗ «Приморская ЦРБ»	100,0	50,0
ГБУЗ «Устьянская ЦРБ»	100,0	3,8
ГБУЗ «Холмогорская ЦРБ»	100,0	16,7
ГБУЗ «Шенкурская ЦРБ им. Н.Н. Приорова»	100,0	9,7
ГБУЗ «Первая городская клиническая больница им. Е.Е. Волосевич»	100,0	0,0
ГБУЗ «Городская клиническая больница № 4»	100,0	15,4
ГБУЗ «Архангельская городская клиническая больница № 6»	100,0	16,9
ГБУЗ «Архангельская городская клиническая больница № 7»	100,0	0,0
ГБУЗ «Архангельская городская клиническая поликлиника № 1» (далее – ГБУЗ «АГКП № 1»)	100,0	17,3

1	2	3
ГБУЗ «Архангельская городская клиническая поликлиника № 2» (далее – ГБУЗ «АГКП № 2»)	100,0	21,9
ГБУЗ «Северодвинская городская клиническая больница № 2 скорой медицинской помощи» (далее – ГБУЗ «СГКБ № 2 СМП»)	100,0	21,2
ГБУЗ «Котласская центральная городская больница» (далее – ЦГБ)	100,0	16,0
ГБУЗ «Коряжемская городская больница»	100,0	22,0
ГБУЗ «Мирнинская ЦГБ»	100,0	11,6
ГБУЗ «Новодвинская ЦГБ»	86,3	17,8
частные медицинские организации	99,0	5,9

Причины прерывания беременности в разрезе медицинских организаций Архангельской области, в процентах

Таблица 25

1	Социальные	Экономические					Всего	Психологические	Иные
		финансовая неустойчивость семьи	отсутствие постоянной работы	недостаточная площадь жилья или жилищные трудности	карьера или боязнь потерять работу	отсутствие мест в дошкольных учреждениях			
2	3	4	5	6	7	8	9	10	
ГБУЗ «Вельская ЦРБ»	100,0	0,0	0,0	0,0	0,0	0,0	0,0	0,0	0,0
ГБУЗ «Верхнетоемская ЦРБ»	0,0	0,0	0,0	0,0	0,0	0,0	0,0	100,0	0,0
ГБУЗ «Ильинская ЦРБ»	0,0	100,0	0,0	0,0	0,0	0,0	100,0	0,0	0,0
ГБУЗ «Виноградовская ЦРБ»	22,2	66,7	0,0	33,3	0,0	0,0	33,3	44,4	0,0
ГБУЗ «Каргопольская ЦРБ»	0,0	0,0	0,0	0,0	0,0	0,0	0,0	0,0	100,0
ГБУЗ «Коношская ЦРБ»	0,0	0,0	0,0	0,0	0,0	0,0	0,0	0,0	100,0
ГБУЗ «Красноборская ЦРБ»	100,0	0,0	0,0	0,0	0,0	0,0	0,0	0,0	0,0
ГБУЗ «Яренская ЦРБ»	0,0	100,0	0,0	0,0	0,0	0,0	100,0	0,0	0,0
ГБУЗ «Лешуконская ЦРБ»	0,0	71,4	28,6	0,0	0,0	0,0	87,5	0,0	12,5
ГБУЗ «Мезенская ЦРБ»	0,0	100,0	0,0	0,0	0,0	0,0	100,0	0,0	0,0
ГБУЗ «Няндомская ЦРБ»	0,0	100,0	0,0	0,0	0,0	0,0	100,0	0,0	0,0
ГБУЗ «Онежская ЦРБ»	0,0	96,0	0,0	0,0	0,0	4,0	100,0	0,0	0,0
ГБУЗ «Карпогорская ЦРБ»	0,0	95,6	2,2	2,2	0,0	0,0	100,0	0,0	0,0
ГБУЗ «Плесецкая ЦРБ»	0,0	0,0	0,0	0,0	0,0	0,0	0,0	0,0	100,0
ГБУЗ «Приморская ЦРБ»	33,3	100,0	0,0	0,0	0,0	0,0	66,7	0,0	0,0
ГБУЗ «Устьянская ЦРБ»	24,0	100,0	0,0	0,0	0,0	0,0	26,0	50,0	0,0
ГБУЗ «Холмогорская ЦРБ»	25,0	55,6	22,2	22,2	0,0	0,0	56,3	0,0	18,8
ГБУЗ «Шенкурская ЦРБ им. Н.Н. Приорова»	100,0	0,0	0,0	0,0	0,0	0,0	0,0	0,0	0,0
ГБУЗ «Первая городская клиническая больница им. Е.Е. Волосевич»	93,6	0,0	0,0	0,0	0,0	0,0	0,0	0,0	6,4
ГБУЗ «Городская клиническая больница № 4»	0,0	0,0	0,0	0,0	0,0	0,0	0,0	0,0	100,0
ГБУЗ «Архангельская городская клиническая больница № 6»	0,0	62,5	7,5	17,5	12,5	0,0	58,0	2,9	39,1

1	2	3	4	5	6	7	8	9	10
ГБУЗ «Архангельская городская клиническая больница № 7»	0,0	72,0	0,0	24,0	4,0	0,0	100,0	0,0	0,0
ГБУЗ «Архангельская городская клиническая поликлиника № 1»	0,0	90,3	6,5	0,0	3,2	0,0	100,0	0,0	0,0
ГБУЗ «АГКП № 2»	0,0	64,3	14,3	21,4	0,0	0,0	51,2	13,4	35,4
ГБУЗ «СГКБ № 2 СМП»	3,9	34,0	28,1	31,4	6,5	0,0	85,0	11,1	0,0
ГБУЗ «Котласская ЦГБ»	0,0	96,8	0,0	3,2	0,0	0,0	12,9	2,1	85,1
ГБУЗ «Коряжемская городская больница»	0,0	98,6	1,4	0,0	0,0	0,0	98,6	1,4	0,0
ГБУЗ «Мирнинская ЦГБ»	0,0	0,0	0,0	0,0	0,0	0,0	0,0	0,0	100,0
ГБУЗ «Новодвинская ЦГБ»	9,1	49,6	20,9	13,9	15,7	0,0	74,7	14,3	1,9

Оказание медико-социальной помощи беременным женщинам, находящимся в ситуации репродуктивного выбора, организовано во всех медицинских организациях, имеющих лицензию на искусственное прерывание беременности (29 медицинских организаций), а также в 18 медицинских организациях частной системы здравоохранения.

В 2022 году в Архангельской области охвачены доабортным консультированием 96,4 процента женщин, обратившихся за процедурой прерывания беременности в медицинские организации. В 27 медицинских организациях (93 процента) охват составил более 90 процентов, в двух медицинских организациях (7 процентов) – менее 90 процентов.

Эффективность доабортного консультирования в Архангельской области в 2022 году составила 16,2 процента, что выше показателя 2021 года на 18,2 процента. Целевой показатель на 2022 год составлял 15 процентов.

В 2022 году в 19 медицинских организациях (65,5 процента медицинских организаций) эффективность доабортного консультирования превысила целевой показатель, в 10 – эффективность составила менее 15 процентов (34,5 процента медицинских организаций), что обусловлено малым количеством женщин, обратившихся за процедурой прерывания беременности (менее 20 женщин).

В медицинских организациях частной системы здравоохранения при высоком охвате консультированием женщин (99 процентов) отмечается низкая эффективность – 5,9 процента.

С 01 января 2022 года Архангельская область стала одним из шести субъектов Российской Федерации, участвующих в реализации пилотного проекта «Репродуктивное здоровье» (далее – проект). Участниками проекта являются:

- министерство здравоохранения;
- министерство труда;
- министерство спорта Архангельской области;
- министерство образования;
- агентство записи актов гражданского состояния;
- агентство по делам молодежи.

Задачами проекта являются повышение эффективности мероприятий

по доабортному консультированию и реализация мер социально-экономической поддержки семей с детьми.

Во исполнение Порядка и с целью сохранения репродуктивного здоровья женщин, повышения рождаемости с мая 2012 года в Архангельской области функционирует служба доабортного консультирования. В настоящее время консультирование женщин перед процедурой прерывания беременности организовано во всех 29 медицинских организациях, оказывающих медицинскую помощь по профилю «акушерство-гинекология». Консультирование проводят психологи, социальные работники или медицинские работники, прошедшие обучение по доабортному консультированию. Кроме того, на территории Архангельской области на базе ГБУЗ «АГКП № 2» и ГБУЗ «СГКБ № 2 СМП» организованы центры медико-социальной поддержки беременных, находящихся в трудной жизненной ситуации (далее – центры). Для работы специалистов центров оборудованы кабинеты амбулаторного приема, зал для групповых занятий, организована работа телефона доверия. При необходимости привлекаются специалисты кадровой службы, юристы, сотрудники Социального фонда России, представители Русской православной церкви.

На информационных стендах, официальных сайтах медицинских организаций размещена информация о действующих мерах социальной поддержки семей с детьми.

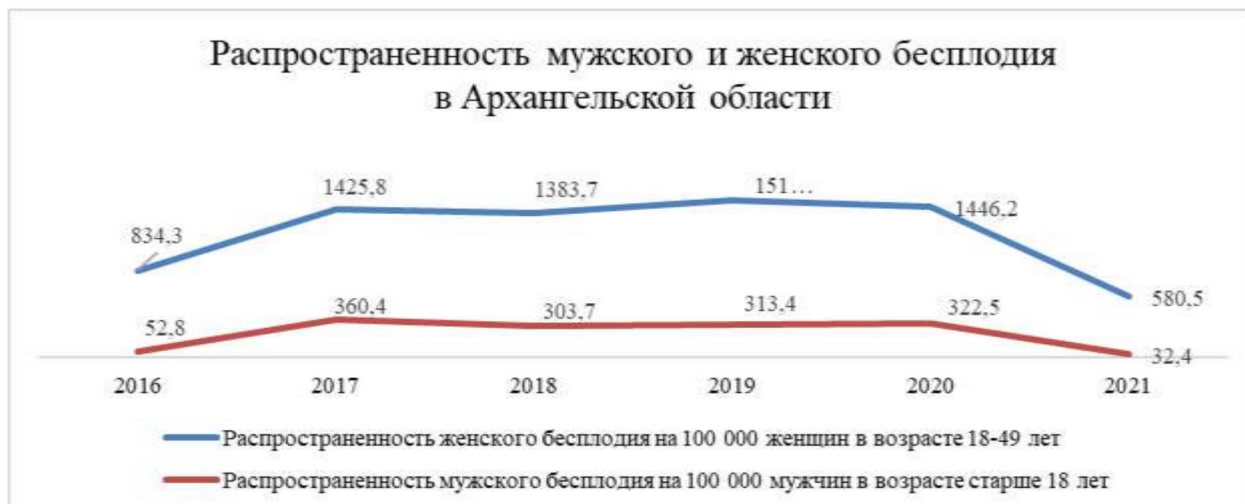
С 01 июня 2022 года организована работа «прямой линии» по вопросам репродуктивного здоровья на базе ГБУЗ «Архангельский областной центр общественного здоровья и профилактической медицины». На вопросы «прямой линии» отвечают главные внештатные специалисты министерства здравоохранения.

В Архангельской области организована работа горячей линии «Стоп-аборт» на базе ГБУЗ «Архангельский областной центр общественного здоровья и профилактической медицины» (телефон горячей линии 122). Прием звонков осуществляют операторы ГБУЗ «Архангельский областной центр общественного здоровья и профилактической медицины». В зависимости от запроса консультирование ведут психологи, специалисты по социальной работе, юристы.

Для специалистов ГБУЗ «Архангельский областной центр общественного здоровья и профилактической медицины» министерством здравоохранения совместно с главным внештатным специалистом министерства здравоохранения клиническим психологом разработаны речевые модули и рекомендации по ведению телефонного разговора.

**Динамика распространенности бесплодия у мужчин
(старше 18 лет) и женщин (18 – 49 лет) на 100 000 мужчин
и женщин соответствующего возраста в Архангельской области
за 2016 – 2021 годы**

	2016 год	2017 год	2018 год	2019 год	2020 год	2021 год
Женское бесплодие	834,3	1 425,8	1 383,7	1 516,1	1 446,2	580,5
Мужское бесплодие	52,8	360,4	303,7	313,4	322,5	32,4



**Динамика распространенности бесплодия у мужчин (старше 18 лет)
и на 100 000 мужчин соответствующего возраста в Российской
Федерации и субъектах Северо-Западного федерального округа
за 2016 – 2021 годы**

Таблица 27

	Распространенность бесплодия у мужчин (старше 18 лет) на 100 000 мужчин соответствующего возраста					
	2016 год	2017 год	2018 год	2019 год	2020 год	2021 год
Российская Федерация	79,6	85,9	90,9	80,1	58,5	67,1
Архангельская область (кроме Ненецкого автономного округа)	52,8	360,4	303,7	313,4	322,5	32,4
г. Санкт-Петербург	85,9	120,3	44	53,6	62,9	113,4
Ленинградская область	36,4	33,8	40,4	56,6	36,7	47,8
Республика Карелия	54,6	32,7	27,1	20,8	20,5	63,7
Республика Коми	99,1	83,8	105,5	112,6	100,7	13,4
Ненецкий автономный округ	287,4	163,5	104,9	46,0	51,9	64,7
Вологодская область	9,0	2,2	1,5	147,5	130,9	64,4
Калининградская область	42,6	64	8,9	8,9	6,4	6,9
Мурманская область	42,2	54,4	54,5	47,9	29,3	23,3
Новгородская область	2,3	0,9	0,5	3,8	2,9	1,4
Псковская область	22,2	14,4	15,5	22,5	7	13,1

В 2021 году по Архангельской области отмечалось снижение доли как мужского, так и женского бесплодия в 10,2 и 2,5 раза соответственно по сравнению с периодом 2017 – 2020 годов, которое связано с приостановлением плановой медицинской помощи в связи с введением ограничительных

мероприятий в период распространения новой коронавирусной инфекции.

При этом показатель мужского бесплодия в 2021 году был ниже показателя по Российской Федерации и субъектам Северо-Западного федерального округа в два раза. Следует отметить, что в период 2017 – 2020 годов данный показатель превышал средний показатель по стране в 3,9 – 4,2 раза, по Северо-Западному федеральному округу – в 4,3 – 5,1 раза. В Архангельской области созданы условия для комплексного обследования мужчин по вопросу бесплодия. В рамках территориальной программы государственных гарантий бесплатного оказания гражданам медицинской помощи в Архангельской области, ежегодно утверждаемой постановлением Правительства Архангельской области (далее – территориальная программа государственных гарантий), функционирует Центр планирования семьи на базе ГБУЗ «АГКП № 2», осуществляется специализированный прием уролога-андролога в консультативно-диагностической поликлинике перинатального центра ГБУЗ «Архангельская областная клиническая больница» (далее – перинатальный центр).

Распространенность женского бесплодия в 2021 году – меньше показателя по Российской Федерации и субъектам Северо-Западного федерального округа в 1,4 раза. Однако в период 2017 – 2020 годов данный показатель превышал средний показатель по стране в 1,9 – 2,4 раза, по Северо-Западному федеральному округу – в 1,7 раза. В Архангельской области созданы условия для комплексного обследования женщин фертильного возраста по поводу бесплодия в рамках программы обязательного медицинского страхования, функционирует Центр планирования семьи на базе ГБУЗ «АГКП № 2», в 10 медицинских организациях осуществляется специализированный прием врачей – акушеров-гинекологов. Распространенность женского бесплодия в 2017 – 2020 годах в Архангельской области сравнима с показателями Республики Карелия и Ненецкого автономного округа.

**Статистическая информация по количеству циклов
экстракорпорального оплодотворения (далее – ЭКО)
женщин, которым проведено ЭКО, у которых наступила
беременность после ЭКО, числу родов после ЭКО,
родившихся детей после ЭКО в Архангельской области
за 2016 – 2022 годы**

Таблица 28

	2016 год	2017 год	2018 год	2019 год	2020 год	2021 год	2022 год
1	2	3	4	5	6	7	8
Общее число циклов ЭКО, проведенных за счет средств обязательного медицинского страхования	519	680	885	831	831	875	880
Число женщин, которым проведено ЭКО*	452	615	794	775	831	785	772

1	2	3	4	5	6	7	8
Число женщин, у которых наступила беременность*	218	319	319	327	338	345	380
Число родов у женщин после ЭКО (по данным вкладыша к форме федерального статистического наблюдения № 32)	169	221	242	316	316	322	338
Число родившихся детей после ЭКО (по данным вкладыша к форме федерального статистического наблюдения № 32)	180	224	255	355	383	366	355
Число циклов ЭКО на 1000 женщин фертильного возраста	2,0	2,7	3,6	3,4	3,5	3,7	3,7

* Данные мониторинга министерства здравоохранения.

В Архангельской области три медицинские организации (государственной и частной системы здравоохранения) имеют лицензию на оказание первичной специализированной медико-санитарной помощи по акушерству и гинекологии (использованию вспомогательных репродуктивных технологий) и осуществляют деятельность в рамках территориальной программы государственных гарантий:

ГБУЗ «Архангельская областная клиническая больница»;
общество с ограниченной ответственностью «Центр ЭКО»;
общество с ограниченной ответственностью «Центр ЭКО на Воскресенской».

Кроме того, в реализации мероприятий территориальной программы по оказанию медицинской помощи с применением вспомогательных репродуктивных технологий принимают участие следующие медицинские организации, расположенные вне территории Архангельской области:

общество с ограниченной ответственностью «Ай-Клиник Северо-Запад» (г. Санкт-Петербург);

общество с ограниченной ответственностью «Клиника репродукции «Вита ЭКО» (г. Вологда).

Общее количество циклов ЭКО, проведенных пациенткам в рамках территориальной программы государственных гарантий, остается стабильным и составляет 3,4 – 3,7 на 1000 женщин фертильного возраста.

Число пациенток, у которых наступила беременность после программы вспомогательных репродуктивных технологий, в 2022 году увеличилось на 162 пациентки по сравнению с 2016 годом, что составляет 74 процента, в два раза увеличилось число родов.

В 2020 году отмечалось увеличение числа двоен, родившихся после процедуры ЭКО, в шесть раз по сравнению с 2016 годом и 1,7 раза по сравнению с 2019 годом. К 2022 году отмечено снижение числа двоен в 3,9 раза по сравнению с 2019 годом.

Число ежемесячно выполненных циклов ЭКО, проведенных за счет средств обязательного медицинского страхования (по данным территориальных фондов обязательного медицинского страхования) в Архангельской области, начиная с 2023 года

Таблица 29

Январь	Февраль	Март	Апрель
109	35	40	60

В целях повышения доступности оказания медицинской помощи обследование пациентов с установленным диагнозом бесплодие проводится в рамках тарифа на законченный случай обследования женщины и мужчины перед направлением на процедуру ЭКО, длительность ожидания необходимых исследований и консультаций специалистов соответствует установленным территориальной программой государственных гарантий и не превышает 14 рабочих дней. Минимальная общая длительность обследования с учетом проведения показанных лечебно-диагностических хирургических манипуляций составляет шесть недель (учитывая физиологические особенности). Очередь на процедуру ЭКО на 01 мая 2023 года составила 85 человек.

Эффективность процедур ЭКО, проведенных за счет средств обязательного медицинского страхования, в 2022 году составила 43,1 процента, число дополнительных рождений за 2022 год составило 355.

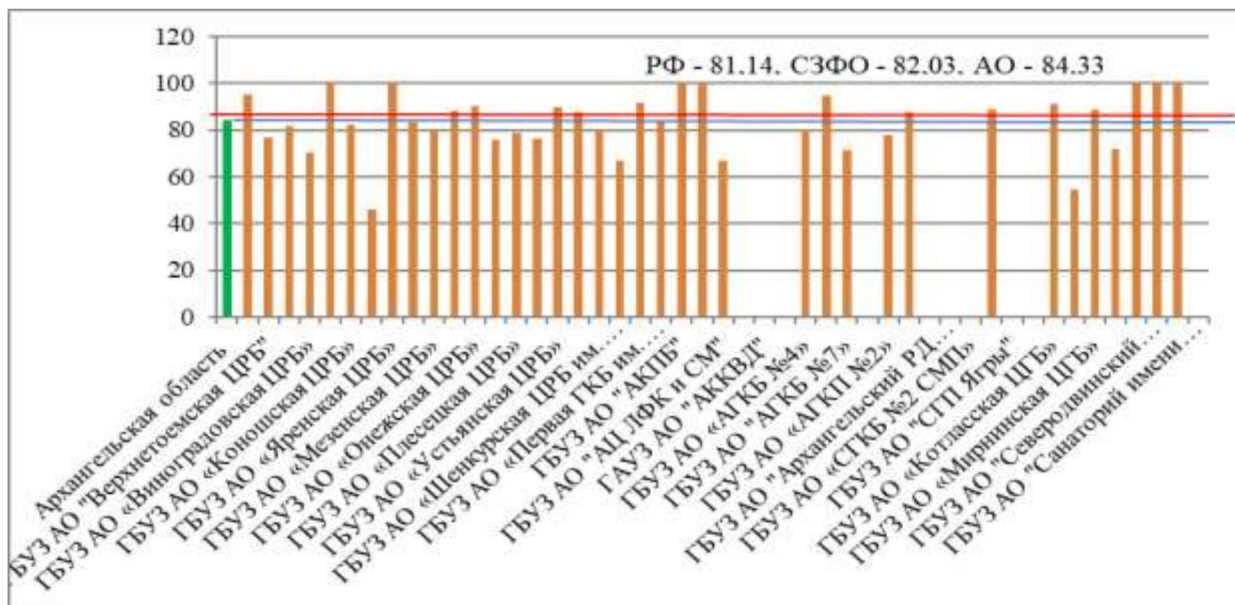
В целях раннего выявления патологических состояний, заболеваний репродуктивной системы и факторов риска их развития, в том числе бесплодия, в рамках профилактических медицинских осмотров несовершеннолетних и граждан в возрасте 18 – 35 лет проводится оценка репродуктивного здоровья. При выявлении бесплодия пациенты маршрутизируются на специализированные приемы для уточнения причины и своевременного лечения, в том числе с применением вспомогательных репродуктивных технологий.

Для увеличения охвата профилактическими медицинскими осмотрами актуализируются списки лиц, подлежащих профилактическому медицинскому осмотру, с выявлением граждан, не посещавших медицинские организации два года и более, организовано проведение профилактических медицинских осмотров в день обращения, а также в вечернее время и субботные дни. Реализована запись, в том числе дистанционная, для прохождения профилактического медицинского осмотра с привлечением страховых медицинских организаций.

Проводится информационно-коммуникационная кампания с информированием о необходимости своевременного прохождения профилактического медицинского осмотра с целью выявления начальных проявлений хронических неинфекционных заболеваний с размещением информации на официальных сайтах в информационно-телекоммуникационной сети «Интернет» (далее – сеть «Интернет»), информационных стендах медицинских организаций, с распространением листовок и буклетов.

5. Социально-экономические условия рождения и воспитания детей в Архангельской области

Динамика укомплектованности врачами-педиатрами в Архангельской области в разрезе медицинских организаций



Динамика укомплектованности врачами-неонатологами в Архангельской области в 2016 – 2022 годах (в процентах)

Таблица 30

	2016 год	2017 год	2018 год	2019 год	2020 год	2021 год	2022 год
1	2						
Российская Федерация	Нет данных						
Северо-Западный федеральный округ	Нет данных						
Республика Карелия	Нет данных						
Республика Коми	Нет данных						
Ненецкий автономный округ	Нет данных						
Вологодская область	Нет данных						
Калининградская область	Нет данных						
Ленинградская область	Нет данных						
Мурманская область	Нет данных						
Новгородская область	Нет данных						
Псковская область	Нет данных						
г. Санкт-Петербург	Нет данных						
Архангельская область (кроме Ненецкого автономного округа)	95,56	–	92,33	92,63	82,6	81,68	94,19
ГБУЗ «Вельская ЦРБ»	100	100	100	88,89	38,9	61,11	100
ГБУЗ «Верхнетоемская ЦРБ»	0						
ГБУЗ «Ильинская ЦРБ»	0						

1	2						
ГБУЗ «Виноградовская ЦРБ»							
ГБУЗ «Каргопольская ЦРБ»							
ГБУЗ «Коношская ЦРБ»	100	100	0				
ГБУЗ «Красноборская ЦРБ»	0						
ГБУЗ «Яренская ЦРБ»							
ГБУЗ «Лешуконская ЦРБ»							
ГБУЗ «Мезенская ЦРБ»							
ГБУЗ «Няндомская ЦРБ»	80	80	100	100	100	50	100
ГБУЗ «Онежская ЦРБ»	0						
ГБУЗ «Карпогорская ЦРБ»	100	0					
ГБУЗ «Плесецкая ЦРБ»	100	100					
ГБУЗ «Приморская ЦРБ»	0						
ГБУЗ «Устьянская ЦРБ»							
ГБУЗ «Холмогорская ЦРБ»							
ГБУЗ «Шенкурская ЦРБ им. Н.Н. Приорова»							
ГБУЗ «АОКБ»	96,97	82,8	100	89,47	81,2	88,41	93,33
ГБУЗ «Первая ГКБ им. Е.Е. Волосевич»	0						
ГБУЗ «АОДКБ им. П.Г. Выжлецова»	100	82,22	87,5	75	100	80	
ГБУЗ «АКПБ»	0						
ГАУЗ АО «АКОБ»							
ГБУЗ «АЦ ЛФК и СМ»							
ГБУЗ «АКПТД»							
ГАУЗ АО «АККВД»							
ГБУ АО «АКОД»							
ГБУЗ «АГКБ № 4»							
ГБУЗ «АГКБ № 6»							
ГБУЗ «АГКБ № 7»	90	Реорганизация					
ГБУЗ «АГКП № 1»							
ГБУЗ «АГКП № 2»							
ГБУЗ «АГДКП»							
ГБУЗ «Архангельский родильный дом им. К.Н. Самойловой»	100	88,89	100	100	90,6	Реорганизация	
ГБУЗ «СГБ № 1»	0						
ГБУЗ «СГКБ № 2 СМП»	0				100	87,5	100
ГБУЗ «СГДКБ»	100	75	75	100	50	100	100
ГБУЗ «СП Ягры»	0						
ГБУЗ «Северодвинский родильный дом»	100	100	100	100	100	Реорганизация	
ГБУЗ «Котласская ЦГБ»	100	52	62,07	96,15	83,3	72	85,71
ГБУЗ «Коряжемская ГБ»	100	100	0				
ГБУЗ «Мирнинская ЦГБ»	75	75	87,5	100	83,3	25	100
ГБУЗ «Новодвинская ЦГБ»	80	100	0				
ГБУЗ «Северодвинский специализированный дом ребенка для детей с поражением центральной нервной системы, нарушением психики»	0						

1	2
ГБУЗ «Специализированный дом ребенка для детей с поражением центральной нервной системы и нарушением психики»	0
ГБУЗ «Санаторий имени М.Н. Фаворской»	0
ГАУЗ АО «Санаторий Сольвычегодск»	0

**Динамика укомплектованности врачами – акушерами-гинекологами
в Архангельской области в 2016 – 2022 годах (в процентах)**

Таблица 31

1	Врачи – акушеры-гинекологи						
	2016 год	2017 год	2018 год	2019 год	2020 год	2021 год	2022 год
1	2	3	4	5	6	7	8
Российская Федерация	Нет данных						
Северо-Западный федеральный округ	Нет данных						
Республика Карелия	Нет данных						
Республика Коми	Нет данных						
Ненецкий автономный округ	Нет данных						
Вологодская область	Нет данных						
Калининградская область	Нет данных						
Ленинградская область	Нет данных						
Мурманская область	Нет данных						
Новгородская область	Нет данных						
Псковская область	Нет данных						
г. Санкт-Петербург	Нет данных						
Архангельская область (кроме Ненецкого автономного округа)	91,61	87,4	81,32	77,9	69,32	75,99	85,55
ГБУЗ «Вельская ЦРБ»	96,23	88,7	94,12	76,92	71,7	88,46	98,04
ГБУЗ «Верхнетоемская ЦРБ»	50	50	85,71	71,43	71,43	85,71	100
ГБУЗ «Ильинская ЦРБ»	88,89	88,9	100	100	87,5	100	100
ГБУЗ «Виноградовская ЦРБ»	100	92,3	66,67	50	50	0	0
ГБУЗ «Каргопольская ЦРБ»	54,55	54,6	66,67	66,67	66,67	85,71	100
ГБУЗ «Коношская ЦРБ»	86,67	66,7	33,33	66,67	66,67	91,67	91,67
ГБУЗ «Красноборская ЦРБ»	100	100	60	46,15	46,15	15,38	30,77
ГБУЗ «Яренская ЦРБ»	81,82	72,7	54,55	54,55	60	66,67	66,67
ГБУЗ «Лешуконская ЦРБ»	66,67	0	0	20	20	20	100
ГБУЗ «Мезенская ЦРБ»	100	66,7	80	80	0	0	0
ГБУЗ «Няндомская ЦРБ»	100	59,3	78,26	82,61	82,61	54,55	77,78
ГБУЗ «Онежская ЦРБ»	73,58	72,1	43,75	40	21,05	86,96	57,14
ГБУЗ «Карпогорская ЦРБ»	100	100	100	72,73	36,36	72,73	80
ГБУЗ «Плесецкая ЦРБ»	84,09	85,4	80,65	92,86	84,85	100	89,66
ГБУЗ «Приморская ЦРБ»	100	73,9	50	63,16	75	85	89,47
ГБУЗ «Устьянская ЦРБ»	83,33	83,3	70	60	70	78,95	80,56
ГБУЗ «Холмогорская ЦРБ»	45,45	55,6	45,45	81,82	81,82	75	75

1	2	3	4	5	6	7	8
ГБУЗ «Шенкурская ЦРБ им. Н.Н. Приорова»	100	80	100	66,67	83,33	100	80
ГБУЗ «АОКБ»	91,86	85,8	97,83	90,53	87,63	83,33	88,46
ГБУЗ «Первая ГКБ им. Е.Е. Волосевич»	100	85	72,38	84,95	76,24	94	83,72
ГБУЗ «АОДКБ им. П.Г. Выжлецова»	100	80	80	80	100	100	100
ГБУЗ «АКПБ»	100	100	100	100	100	100	100
ГАУЗ АО «АКОБ»	0						
ГБУЗ «АЦ ЛФК и СМ»	0					100	100
ГБУЗ «АКПТД»	100	100	100	100	100	100	100
ГАУЗ АО «АККВД»	100	100	100	100	100	100	0
ГБУ АО «АКОД»	100	75	0				
ГБУЗ «АГКБ № 4»	50	80	74	72	81,25	77,08	100
ГБУЗ «АГКБ № 6»	100	70,3	81,08	59,46	58,33	48,28	80
ГБУЗ «АГКБ № 7»	68,42	67,7	52,94	45,45	46,88	77,27	76,47
ГБУЗ «АГКП № 1»	92,42	100	97,3	94,87	78,13	86,89	82,26
ГБУЗ «АГКП № 2»	90	90	90	90	90	70,83	67,61
ГБУЗ «АГДКП»	85,71	100	100	57,14	57,14	80	100
ГБУЗ «Архангельский родильный дом им. К.Н. Самойловой»	100	93,7	87,8	80,2	65,71	Реорганизация	
ГБУЗ «СГБ № 1»	100	100	100	60	71,43	100	75
ГБУЗ «СГКБ № 2 СМП»	84,91	87,7	69,35	60,61	40	58,49	90,34
ГБУЗ «СГДКБ»	100	100	88,89	88,89	55,56	50	100
ГБУЗ «СПП Ягры»	81,25	81,3	56,25	78,95	Реорганизация		
ГБУЗ «Северодвинский родильный дом»	89,9	95,5	91,36	87,01	78,57	Реорганизация	
ГБУЗ «Котласская ЦГБ»	100	84,6	79,7	81,82	80,3	77,42	97,94
ГБУЗ «Коряжемская ГБ»	100	100	68,25	72,22	72,22	82,35	94,12
ГБУЗ «Мирнинская ЦГБ»	100	95,1	58,62	47,46	40,68	69,09	81,13
ГБУЗ «Новодвинская ЦГБ»	98,44	100	96,15	97,06	97,06	86,67	100
ГБУЗ «Северодвинский специализированный дом ребенка для детей с поражением центральной нервной системы, нарушением психики»	0						
ГБУЗ «Специализированный дом ребенка для детей с поражением центральной нервной системы и нарушением психики»	0						
ГБУЗ «Санаторий имени М.Н. Фаворской»	0						
ГАУЗ АО «Санаторий Сольвычегодск»	50	100	100	100	100	100	100

С 2019 по 2022 год наблюдалась положительная динамика в части увеличения укомплектованности врачами-педиатрами, врачами-неонатологами, врачами – акушерами-гинекологами.

При этом в 2021 году показатель укомплектованности врачами-педиатрами в Архангельской области был выше общероссийского на 3,9 процента и на 2,8 процента выше, чем в Северо-Западном федеральном округе.

В кадровый сегмент государственной программы Архангельской области «Развитие здравоохранения Архангельской области» включены мероприятия, реализация которых направлена на сокращение дефицита медицинских работников медицинских организаций указанных категорий.

Сельскому населению медицинская помощь оказывается во всех медицинских организациях.

В последние годы в Архангельской области наблюдается закрепление и увеличение численности врачей-педиатров, врачей-неонатологов, врачей – акушеров-гинекологов.

Работа по укомплектованию врачами и средним медицинским персоналом медицинских организаций проводится по следующим основным направлениям:

1) планирование численности и структуры кадров:

формирование соответствующего «кадрового профиля» для каждой медицинской организации (в целях выравнивания диспропорций в распределении кадрового потенциала по видам медицинской помощи, условиям ее оказания, специальностям);

планирование численности и структуры кадров медицинской организации в соответствии с территориальной программой государственных гарантий;

планирование профессиональной переподготовки специалистов с целью получения сертификата по смежной специальности для работы по совместительству;

планирование подготовки квалифицированных специалистов с высшим и средним профессиональным образованием, в том числе для формирования заявок в Минздрав России;

2) профориентационная работа:

функционирование центров содействия трудоустройству выпускников в образовательных организациях, расположенных на территории Архангельской области;

функционирование профильных медико-биологических классов федерального государственного бюджетного образовательного учреждения высшего образования «Северный государственный медицинский университет» Министерства здравоохранения Российской Федерации (далее – СГМУ);

организация и проведение ежегодных профориентационных конкурсов «Я хочу стать врачом», «Мое призвание быть врачом», встречи с министром здравоохранения Архангельской области, представителями землячества, организация экскурсий в медицинские организации, привлечение к проведению профориентационной работы добровольцев (волонтеров) из числа обучающихся СГМУ и государственного автономного профессионального общеобразовательного учреждения Архангельской области «Архангельский медицинский колледж», формирование в каждой медицинской организации ежегодного плана профориентационной работы, утвержденного главным врачом;

3) повышение качества подготовки кадров отрасли здравоохранения:

организация и совершенствование целевого обучения с предоставлением мер социальной поддержки обучающимся, в том числе ежемесячных выплат

на протяжении всего периода обучения;

организация обучения ординаторов за счет средств областного бюджета для медицинских организаций с наибольшим кадровым дефицитом;

активное использование симуляционных классов СГМУ для повышения квалификации медицинских работников, а также достижения высокого уровня практической подготовки молодых специалистов, в том числе путем организации массовых мероприятий (конференции, съезды с проведением мастер-классов с участием ведущих специалистов Архангельской области);

расширение практики повышения квалификации врачей, в том числе по актуальным вопросам здравоохранения, в рамках системы непрерывного медицинского образования;

4) формирование и расширение системы материальных и моральных стимулов медицинских работников:

реализация мероприятий по повышению престижа профессии;

формирование позитивного образа медицинского работника в средствах массовой информации;

создание в социальных сетях групп, формирующих мотивацию к обучению в образовательных организациях высшего образования и профессиональных образовательных организациях в сфере здравоохранения;

организация работы бойцов Всероссийского студенческого медицинского отряда «Коллеги» на базе медицинских организаций на должностях среднего, младшего и прочего персонала;

развитие волонтерского (добровольческого) движения в сфере здравоохранения Архангельской области;

организация профессиональной поддержки молодых специалистов в части обеспечения технической и организационной возможности консультирования посредством телемедицины, развития института наставничества для молодых специалистов в каждой медицинской организации;

5) в целях привлечения и закрепления медицинских работников в медицинских организациях министерством здравоохранения осуществляется комплекс мер, включающий:

компенсационные выплаты;

меры социальной поддержки;

выплату «подъемных» молодым специалистам;

процентные надбавки к заработной плате за стаж работы в районах Крайнего Севера и приравненных к ним местностях в полном размере с первого дня работы в медицинской организации;

компенсацию аренды жилья и обеспечение жильем медицинских работников и другое.

Организация оказания медицинской помощи женщинам в период беременности и родов и новорожденным осуществляется в Архангельской области в соответствии с требованиями порядков оказания медицинской помощи, утвержденных Минздравом России, с использованием трехуровневой

системы оказания медицинской помощи. В Архангельской области функционируют пять акушерских стационаров:

один – первой группы;

три – второй группы;

один – третьей группы;

два неонатальных стационара в условиях многопрофильных детских больниц (один – второй группы и один – третьей группы).

В ЦРБ, где отсутствуют акушерские стационары, предусмотрены резервные родильные залы, оснащенные медицинским оборудованием в соответствии с требованиями приказа.

При этом персонал медицинской организации, участвующий в оказании медицинской помощи женщинам в период родов и новорожденным, прошел обучение на симуляционных циклах «Реанимация и стабилизация новорожденных в родильном зале».

С 2016 по 2021 год отмечалось снижение укомплектованности медицинских организаций врачами-педиатрами (на 7,5 процента), врачами-неонатологами (на 14,5 процента) и врачами – акушерами-гинекологами (на 17,5 процента). Однако в 2022 году данный показатель по всем трем специальностям увеличился по сравнению предыдущим годом.

**Охват детей дошкольным образованием (отношение численности детей определенной возрастной группы, посещающих организации, осуществляющие образовательную деятельность по образовательным программам дошкольного образования, присмотр и уход за детьми, к общей численности детей соответствующей возрастной группы)
за 2016 – 2021 годы**

Таблица 32

Возрастная группа	2016 год	2017 год	2018 год	2019 год	2020 год	2021 год
от 2 месяцев до 7 лет	78,58% (66 194 ребенка)	67,70% (64 117 детей)	72,18% (63 862 ребенка)	62,79% (64 344 ребенка)	74,18% (61 892 ребенка)	76,73% (59 306 детей)
от 2 месяцев до 3 лет	х	29,74%	34,23%	25,26%	37,48%	43,80%
от 3 до 7 лет	х	93,93%	95,03%	91,38%	94,75%	95,07%

**Численность детей, не обеспеченных местом
в дошкольных образовательных организациях
в Архангельской области за период 2016 – 2022 годов**

Таблица 33

	2016 год	2017 год	2018 год	2019 год	2020 год	2021 год	2022 год	2023 год (на 01 января)
Количество детей	8 072	7 074	4 415	2 074	2 999	1 698	69	0 детей (доступность 100%)

**Численность детей, поставленных на учет для предоставления
мест в дошкольной образовательной организации
в Архангельской области за период 2016 – 2022 годов**

Таблица 34

	2016 год	2017 год	2018 год	2019 год	2020 год	2021 год	2022 год	2023 год (на 01 января)
Количество детей	26 553	26 541	24 456	22 095	18 749	16 091	13 427	10 092

Сеть образовательных организаций, реализующих основную образовательную программу дошкольного образования, в Архангельской области в 2021/22 учебном году была представлена следующими организациями:

154 муниципальных дошкольные образовательные организации (2016/17 учебный год – 172, 2017/18 учебный год – 172, 2018/19 учебный год – 166, 2019/20 учебный год – 157, 2020/21 учебный год – 155);

327 филиалов и структурных подразделений муниципальных дошкольных образовательных и общеобразовательных организаций, реализующих программу дошкольного образования (2016/17 учебный год – 357, 2017/18 учебный год – 353, 2018/19 учебный год – 349, 2019/20 учебный год – 344, 2020/21 учебный год – 345);

одна дошкольная образовательная организация, находящаяся в ведомстве Министерства обороны Российской Федерации (далее – Минобороны России).

Кроме того, 10 образовательных организаций частной формы собственности в Архангельской области имеют лицензии на осуществление образовательной деятельности по программам дошкольного образования.

Доступность дошкольного образования для детей в возрасте от двух месяцев до трех лет по состоянию на 31 декабря 2021 года составляла 99,40 процента (в 2019 году – 78,21 процента, в 2020 году – 86,54 процента).

Доступность дошкольного образования для детей в возрасте от трех до семи лет на 01 января 2021 года составляла 100 процентов (в 2019 году – 99,91 процента, в 2020 году – 99,99 процента).

Очередность детей в возрасте до трех лет по состоянию на 31 декабря 2021 года составила 9653 ребенка, на 31 декабря 2016 года – 24 161 ребенок, на 31 декабря 2017 года – 22 475 детей, на 31 декабря 2018 года – 20 010 детей, на 31 декабря 2019 года – 16 584 ребенка, на 31 декабря 2020 года – 12 927 детей (отложенный спрос – в соответствии с желаемой датой поступления в дошкольную образовательную организацию, указанной в заявлении родителями).

Одним из ключевых направлений развития социальной инфраструктуры на территории Архангельской области является обеспечение современного и качественного образования, в том числе посредством создания необходимых условий в образовательных организациях (инфраструктурных, кадровых, материальных).

В целях обеспечения доступности дошкольного образования в Архангельской области реализуются мероприятия по строительству дошкольных образовательных организаций.

В 2020 – 2022 годах в Архангельской области построена 21 дошкольная образовательная организация на 4210 мест, в том числе в рамках реализации следующих мероприятий:

регионального проекта «Содействие занятости», направленного на достижение результатов и показателей национального проекта «Демография», – 17 дошкольных образовательных организаций на 3480 мест;

государственной программы Российской Федерации «Комплексное развитие сельских территорий», утвержденной постановлением Правительства Российской Федерации от 31 мая 2019 года № 696, – две дошкольные образовательные организации на 150 мест;

государственной программы Архангельской области «Развитие образования и науки Архангельской области» – одна дошкольная образовательная организация на 220 мест.

На строительство указанных дошкольных образовательных организаций в рамках трех программ затрачено 4199,0 млн. рублей, в том числе средства федерального бюджета – 3565,1 млн. рублей, областного бюджета – 395,0 млн. рублей, местных бюджетов – 16,8 млн. рублей, внебюджетных источников – 222,1 млн. рублей.

В 2022 году введена в эксплуатацию дошкольная образовательная организация на 360 мест в поселке Белушья Губа архипелага Новая Земля, построенная военно-строительным комплексом Минобороны России.

Строительство дошкольных образовательных организаций позволило обеспечить на 01 января 2023 года 100-процентную доступность дошкольного образования для детей в возрасте от двух месяцев до семи лет.

Информация о доступности услуг, оказываемых группами продленного дня в общеобразовательных организациях Архангельской области, за 2016 – 2021 годы

Таблица 35

	2016 год	2017 год	2018 год	2019 год	2020 год	2021 год
Количество образовательных организаций, в которых функционируют группы продленного дня	212	202	214	201	193	175
Количество групп продленного дня	575	517	493	491	479	456
Численность обучающихся, охваченных группами продленного дня (всего)	12 551	11 715	10 898	10 952	9 928	9 553
Доля обучающихся, охваченных группами продленного дня, в процентах	10	9	9	9	8	8

Количество общеобразовательных организаций Архангельской области, в которых функционируют группы продленного дня, с 2016 года сократилось на 17,5 процента. Количество самих групп продленного дня сократилось на 20,7 процента. Численность обучающихся, охваченных группами продленного дня, сократилось на 23,9 процента. Сокращение указанных количественных показателей связано со снижением потребности родителей (законных представителей) в открытии групп продленного дня.

Динамика показателя уровня занятости женщин с детьми дошкольного возраста (в процентах) за 2019 – 2021 годы

Таблица 36

	2019 год	2020 год	2021 год
Архангельская область	75	72,7	77,6
Российская Федерация	67	66	67,1

Уровень занятости женщин, имеющих детей дошкольного возраста, в Архангельской области в 2019 – 2021 годах превышал аналогичный показатель Российской Федерации в целом на 7 – 10 процентных пунктов (аналогичное превышение – в Республиках Карелии, Коми, Мурманской, Новгородской областях, г. Санкт-Петербурге). При этом в 2020 году отмечено снижение уровня занятости, которое связано с коронавирусными ограничениями и закрытием деятельности ряда организаций в этот период.

Превышение уровня занятости в Архангельской области по сравнению с данным показателем в целом с Российской Федерацией связано с более высокой долей рабочей силы в городской местности (в Архангельской области – 83,0 процента, в Российской Федерации – 77,3 процента), где уровень занятости граждан, в том числе женщин, имеющих детей дошкольного возраста, значительно выше.

Кроме того, на высокий показатель оказали влияние реализация в Архангельской области федерального проекта «Содействие занятости» национального проекта «Демография» в части строительства и модернизации дошкольных образовательных организаций, профессионального обучения женщин, находящихся в отпуске по уходу за ребенком, а также реализация мероприятий активной политики занятости по содействию в трудоустройстве женщин, имеющих несовершеннолетних детей.

По итогам 2022 года в Архангельской области зафиксировано снижение уровня занятости женщин с детьми дошкольного возраста в связи с влиянием экономических санкций на деятельность организаций и сокращением числа свободных рабочих мест.

Таблица 37

	Оценка 2022 года	Прогноз		
		2023 год	2024 год	2025 год
Архангельская область	72,0	73,0	74,0	75,0

**Динамика общей площади жилых помещений, приходящихся
в расчете на одного жителя Архангельской области (в расчете на конец
года) в целом по Архангельской области и по Российской Федерации
(всего, в том числе город/село) за 2016 – 2021 годы**

Таблица 38

		2016 год	2017 год	2018 год	2019 год	2020 год	2021 год
Архангельская область, кв. м	Всего	27,00	27,60	28,2	28,52	28,99	29,80
	Город	23,80	24,10	24,50	24,78	25,10	25,80
	Село	38,50	39,90	41,40	42,40	43,68	44,50
Российская Федерация, кв. м	Всего	24,90	25,20	25,80	26,28	24,90	27,78
	Город	24,50	24,80	25,40	25,93	26,72	27,62
	Село	26,10	26,60	26,60	27,33	27,50	28,25

**Динамика показателя «Доля площади жилищного фонда, обеспеченного
всеми видами благоустройства, в общей площади жилищного фонда»
Архангельской области и Российской Федерации за 2016 – 2021 годы
(в процентах)**

Таблица 39

		2016 год	2017 год	2018 год	2019 год	2020 год	2021 год
Архангельская область	Всего	52,90	53,10	53,70	53,50	54,19	52,30
	Город	74,40	–	–	–	–	74,00
	Село	6,50	–	–	–	–	6,10
Российская Федерация	Всего	66,00	66,60	67,20	68,60	69,46	70,49
	Город	78,70	–	–	–	–	81,30
	Село	31,50	–	–	–	–	39,10

**Число молодых семей, состоящих на учете в качестве
нуждающихся в жилых помещениях, в Архангельской области
и Российской Федерации за 2016 – 2021 годы**

Таблица 40

	2016 год	2017 год	2018 год	2019 год	2020 год	2021 год
Архангельская область	1 973	1 907	1 749	1 610	1 466	1 854
Российская Федерация	387 683	357 817	331 601	312 855	292 700	258 563

**Число молодых семей, состоящих на учете в качестве
нуждающихся в жилых помещениях и улучшивших жилищные
условия, в Архангельской области и Российской Федерации
за 2016 – 2021 годы**

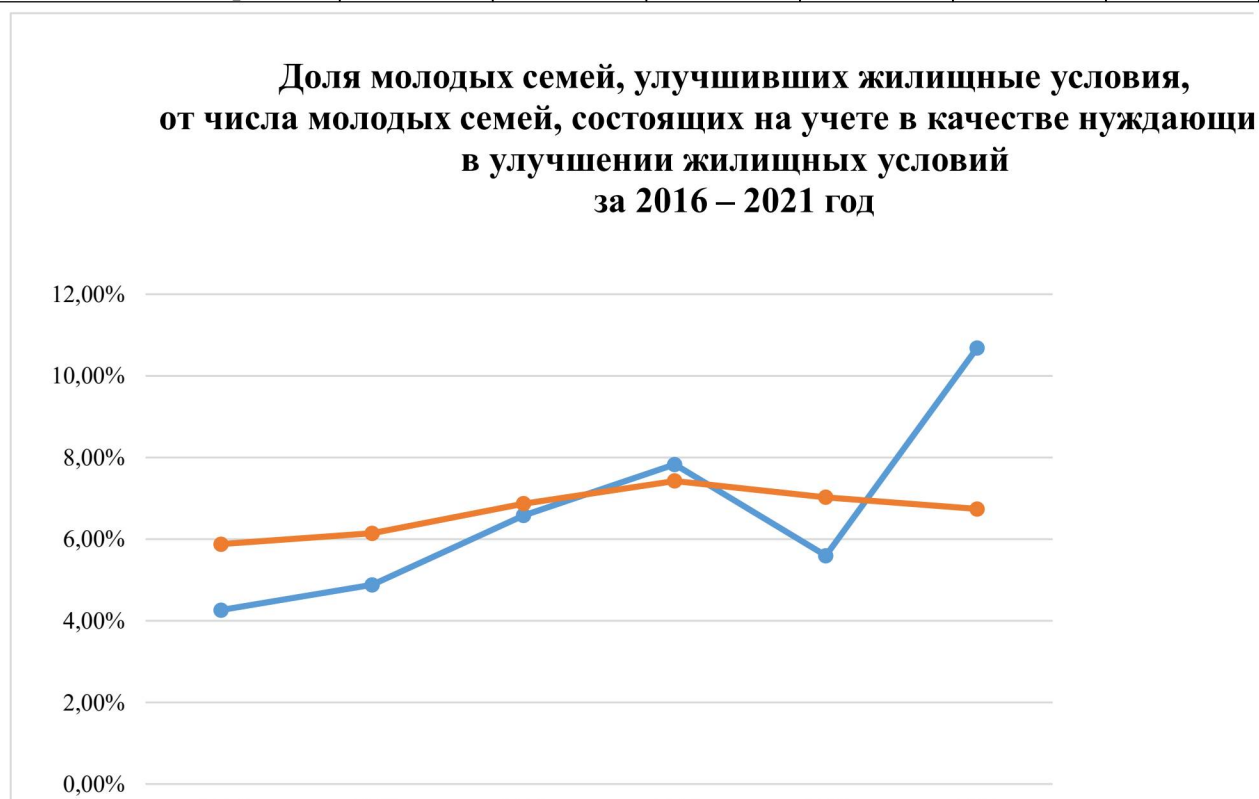
Таблица 41

	2016 год	2017 год	2018 год	2019 год	2020 год	2021 год
Архангельская область	84	93	115	126	82	198
Российская Федерация	22 768	21 968	22 765	23 228	20 555	17 421

**Доля молодых семей, улучшивших жилищные условия,
от числа молодых семей, состоящих на учете в качестве
нуждающихся в улучшении жилищных условий,
за соответствующий год в Архангельской области
и Российской Федерации за 2016 – 2021 годы (в процентах)**

Таблица 42

	2016 год	2017 год	2018 год	2019 год	2020 год	2021 год
Архангельская область	4,26	4,88	6,58	7,83	5,59	10,68
Российская Федерация	5,87	6,14	6,87	7,42	7,02	6,74



**Число многодетных семей, состоящих на учете в качестве
нуждающихся в жилых помещениях, в Архангельской области
и Российской Федерации за 2016 – 2021 годы**

Таблица 43

	2016 год	2017 год	2018 год	2019 год	2020 год	2021 год
Архангельская область	1 001	983	1 180	1 014	831	755
Российская Федерация	129 207	131 585	132 587	132 389	134 099	133 838

**Число многодетных семей, получивших жилые помещения
и улучшивших жилищные условия, в Архангельской области
и Российской Федерации за 2016 – 2021 годах**

Таблица 44

	2016 год	2017 год	2018 год	2019 год	2020 год	2021 год
Архангельская область	26	32	29	36	31	9
Российская Федерация	6 013	4 963	4 378	5 776	5 504	5 480

Доля многодетных семей, улучшивших жилищные условия, от числа многодетных семей, состоящих на учете в качестве нуждающихся в улучшении жилищных условий, за соответствующий год в Архангельской области и Российской Федерации за 2016 – 2021 годы (в процентах)

Таблица 45

	2016 год	2017 год	2018 год	2019 год	2020 год	2021 год
Архангельская область	2,60	3,26	2,46	3,55	3,73	1,19
Российская Федерация	4,65	3,77	3,30	4,36	4,10	4,09

Доля многодетных семей, улучшивших жилищные условия, от числа многодетных семей, состоящих на учете в качестве нуждающихся в улучшении жилищных условий за 2016 – 2021 годы



Информация о земельных участках, предоставляемых многодетным семьям, и их обеспеченность инженерной инфраструктурой на территории Архангельской области в 2011 – 2021 годах

Таблица 46

Год	Количество предоставленных земельных участков всего	Обеспечены электроснабжением	Обеспечены водоснабжением	Обеспечены канализацией	Обеспечены газоснабжением	Обеспечены дорогами (асфальт)	Обеспечены дорогами (грунт)
1	2	3	4	5	6	7	8
До 2011	85	85	85	–	–	–	85
2011	14	13	13	–	–	–	13

1	2	3	4	5	6	7	8
2012	279	115	25	–	3	3	110
2013	724	280	39	–	97	5	234
2014	989	314	277	97	–	5	413
2015	634	132	95	3	5	4	230
2016	770	175	213	3	5	22	193
2017	342	96	20	0	1	0	92
2018	355	152	29	0	0	0	152
2019	241	130	61	5	5	16	130
2020	57	28	9	9	0	1	28
2021	67	45	0	0	0	0	45
Итого	4 557*	1 565	866	117	116	56	1 725

* Без учета семей, получивших денежную компенсацию взамен предоставления земельного участка в собственность бесплатно.

**Информация о предоставлении земельных участков
многодетным семьям на территории Архангельской области
или получивших денежную выплату взамен земельного участка
(в разрезе муниципальных образований Архангельской области)
в 2019 – 2021 годах**

Таблица 47

1	Количество многодетных семей, обеспеченных земельными участками или получивших денежную выплату взамен земельного участка							
	земельными участками в 2019 – 2021 годах				денежную выплату в 2019 – 2021 годах			
	2	3	4	5	6	7	8	9
Архангельская область, всего	365	241	57	67	1 702	319	607	776
Городские округа:								
Город Архангельск	13	9	0	4	560	127	191	242
Город Коряжма	0	0	0	0	65	4	29	32
Котлас	32	30	0	2	250	63	82	105
Город Новодвинск	1	1	0	0	81	14	28	39
Муниципальные округа:								
Вельский	22	22	0	0	60	5	27	28
Верхнетоемский	2	1	0	1	5	0	0	5
Вилегодский	0	0	0	0	21	1	9	11
Виноградовский	17	8	5	4	48	8	19	21
Каргопольский	19	18	1	0	52	10	25	17
Котласский	6	0	4	2	37	4	13	20
Красноборский	4	4	0	0	40	3	16	21
Лешуконский	0	0	0	0	7	0	1	6
Мезенский	4	0	2	2	5	0	2	3

1	2	3	4	5	6	7	8	9
Няндомский	2	0	1	1	71	26	28	17
Онежский	8	8	0	0	33	5	15	13
Плесецкий	33	24	5	4	53	5	22	26
Пинежский	0	0	0	0	25	0	5	20
Приморский	46	23	8	15	15	4	5	6
Северодвинск	10	10	0	0	126	16	41	69
Устьянский	97	51	17	29	38	8	14	16
Холмогорский	19	19	0	0	21	4	6	11
Шенкурский	3	3	0	0	37	6	17	14
Муниципальные районы:								
Коношский	8	4	1	3	26	3	4	19
Ленский	19	6	13	0	26	3	8	15

Общая площадь жилых помещений, приходящихся в расчете на одного жителя Архангельской области в целом, с 2016 года (27,0 кв. м) увеличилась и на конец 2021 года составляла 29,80 кв. м. Указанный показатель превышал данные по Российской Федерации в целом на 6,8 процента. В городской и сельской местностях он также увеличивался (в городской местности по сравнению с 2016 годом – на 7,8 процента, в сельской – на 13,5 процента).

Указанный показатель в городской местности в Архангельской области ниже аналогичного показателя по Российской Федерации на 6,6 процента, по сельской местности – выше на 36,5 процента.

Показатель «Доля площади жилищного фонда, обеспеченного всеми видами благоустройства, в общей площади жилищного фонда» в Архангельской области носил волнообразный характер и снизился в 2021 году по сравнению с 2016 годом на 1,1 процента.

Однако доля площади по данному показателю в 2021 году была ниже по отношению к 2020 году по причине того, что многоквартирные дома признаются аварийными и подлежащими сносу и отключаются от всех видов коммунальных ресурсов, но продолжают числиться как многоквартирные дома, поскольку в данных домах есть прописанные граждане.

В Российской Федерации данный показатель неуклонно рос и превысил региональный (по итогам 2021 года) на 25,8 процента.

В городской и сельской местностях Архангельской области данный показатель также снижался (в городской местности по сравнению с 2016 годом – на 0,5 процента, в сельской – на 6,2 процента).

Показатель в городской местности в Архангельской области был ниже аналогичного показателя по Российской Федерации на 9,0 процента, по сельской местности – ниже в 6,4 раза.

Численность молодых семей, состоящих на учете в качестве нуждающихся в жилых помещениях, в Архангельской области за последние шесть лет носила волнообразный характер и увеличилась по итогам 2021 года по сравнению с 2020 годом на 20,9 процента. Однако их число по сравнению с 2016 годом по итогам 2021 года снизилось на 6 процентов. В Российской Федерации идет планомерное снижение числа молодых семей, состоящих на

учете в качестве нуждающихся в жилых помещениях. По сравнению с 2016 годом по итогам 2021 года сокращение численности составило 33,3 процента.

Показатель «Число молодых семей, состоящих на учете в качестве нуждающихся в жилых помещениях» ежегодно сокращается в Архангельской области по следующим причинам:

улучшение жилищных условий молодых семей самостоятельно или с привлечением средств социальной выплаты в рамках мероприятия по обеспечению жильем молодых семей государственной программы Российской Федерации «Обеспечение доступным и комфортным жильем и коммунальными услугами граждан Российской Федерации», утвержденной постановлением Правительства Российской Федерации от 30 декабря 2017 года № 1710 (далее – мероприятие);

исключение молодых семей из числа участников мероприятия по обеспечению жильем молодых семей в связи с достижением предельного возраста участия (полных 36 лет).

Число молодых семей, состоящих на учете в качестве нуждающихся в жилых помещениях и улучшивших жилищные условия, в Архангельской области по итогам 2021 года по сравнению с 2016 годом увеличилось более чем в 2,3 раза. В то же время в целом по Российской Федерации данный показатель снизился на 23,5 процента.

Значение показателя «Число молодых семей, состоящих на учете в качестве нуждающихся в жилых помещениях и улучшивших жилищные условия» зависит от объема финансирования мероприятия из федерального, областного, местного бюджетов, а также от объема средств организаций-работодателей молодых семей, участвующих в реализации мероприятия.

Доля молодых семей, улучшивших жилищные условия, от числа молодых семей, состоящих на учете в качестве нуждающихся в улучшении жилищных условий, в 2021 году в Архангельской области увеличилась по сравнению с 2016 годом на 60,1 процента. В то же время данный показатель в целом по Российской Федерации увеличился только на 12,9 процента.

Число многодетных семей, состоящих на учете в качестве нуждающихся в жилых помещениях, в Архангельской области за последние шесть лет сократилось на 24,5 процента. В Российской Федерации данное число многодетных семей увеличилось за указанный период на 3,5 процента.

Число многодетных семей, получивших жилые помещения и улучшивших жилищные условия, в Архангельской области по итогам 2021 года по сравнению с 2016 годом сократилось почти в три раза. Данный показатель в целом по Российской Федерации сократился на 8,9 процента.

Доля многодетных семей, улучшивших жилищные условия, от числа многодетных семей, состоящих на учете в качестве нуждающихся в улучшении жилищных условий, в 2021 году в Архангельской области сократилась по сравнению с 2016 годом на 54,2 процента. В то же время данный показатель в целом по Российской Федерации сократился только на 12 процентов. В Архангельской области данный показатель по итогам 2021 года был

в 3,4 раза меньше по сравнению с показателем по Российской Федерации.

На 01 января 2022 года обеспеченность предоставленных многодетным семьям земельных участков объектами инженерно-транспортной инфраструктуры составила:

дорогой грунтовой – 38 процентов (1725 участков);
электроснабжением – 34 процента (1565 участков);
водоснабжением – 19 процентов (866 участков);
газоснабжением – 3 процента (116 участков);
канализацией – 3 процента (117 участков).

По данным министерства строительства и архитектуры Архангельской области, из всех предоставленных земельных участков минимальным пакетом коммуникаций, включающим дороги и сети электроснабжения, обеспечено 1565 участков (34 процента от числа предоставленных).

На 01 января 2022 года количество многодетных семей, включенных в реестр многодетных семей на получение земельных участков, составило 8927. В очереди на получение земельных участков многодетные семьи числятся годами.

В соответствии с областным законом от 03 июня 2019 года № 96-8-ОЗ «О внесении изменений в статью 2.3 областного закона «О порядке предоставления земельных участков отдельным категориям граждан» и областной закон «О социальной поддержке семей, воспитывающих детей, в Архангельской области» с 01 июля 2019 года многодетным семьям, указанным в пункте 2 статьи 2.3 областного закона от 07 октября 2003 года № 192-24-ОЗ «О порядке предоставления земельных участков отдельным категориям граждан» и включенным в реестр многодетных семей, указанный в пункте 6 статьи 2.3 указанного областного закона, по состоянию на 01 января 2019 года с их согласия за счет средств областного бюджета однократно предоставлялась денежная выплата взамен предоставления им земельного участка в размере 210 000 рублей (далее – денежная выплата).

Решение о предоставлении многодетным семьям денежной выплаты принято на уровне Архангельской области, является альтернативной мерой социальной поддержки, осуществляется с согласия многодетной семьи, которая не планирует получать земельный участок.

Предоставление многодетным семьям денежной выплаты взамен предоставления им земельного участка регламентируется статьей 22.1 областного закона от 05 декабря 2016 года № 496-30-ОЗ «О социальной поддержке семей, воспитывающих детей, на территории Архангельской области» (далее – областной закон № 496-30-ОЗ) и Порядком предоставления многодетным семьям денежной выплаты взамен предоставления им земельного участка в собственность бесплатно, утвержденным постановлением Правительства Архангельской области от 12 октября 2012 года № 464-пп.

Денежную выплату можно использовать только на цели, связанные с улучшением жилищных условий. Объекты недвижимости должны быть расположены на территории Архангельской области.

Наиболее востребованными направлениями денежной выплаты многодетным семьям являются:

выплата первоначального взноса, погашение основной суммы долга и (или) уплата процентов по кредитам (займам), в том числе ипотечным, на приобретение жилого помещения;

приобретение жилого помещения по договору купли-продажи.

С 01 января 2022 года размер денежной выплаты носит дифференцированный характер и зависит от количества детей в семье, а именно:

210 000 рублей – семьям с тремя детьми;

260 000 рублей – семьям с четырьмя детьми;

310 000 рублей – семьям с пятью и более детьми.

В 2025 году право на предоставление денежной выплаты имели многодетные семьи, включенные в реестр многодетных семей до 31 декабря 2024 года.

С 01 июля 2019 года по 31 декабря 2025 года выплатой воспользовалась 4691 многодетная семья.

Способствовать улучшению социально-экономических условий рождения и воспитания детей будет реализация следующих мероприятий развития инфраструктуры Архангельской области:

адресная программа Архангельской области «Переселение граждан из аварийного жилищного фонда на 2025 – 2026 годы», утвержденная постановлением Правительства Архангельской области от 29 сентября 2025 года № 834-пп;

региональная программа капитального ремонта общего имущества в многоквартирных домах, расположенных на территории Архангельской области, утвержденная постановлением Правительства Архангельской области от 22 апреля 2014 года № 159-пп;

федеральный проект «Формирование комфортной городской среды» национального проекта «Жилье и городская среда»;

федеральный проект «Чистая вода» национального проекта «Жилье и городская среда»;

государственная программа Архангельской области «Развитие энергетики и жилищно-коммунального хозяйства Архангельской области».

III. Анализ мер повышения рождаемости

При проведении анализа мер социальной поддержки, направленных на повышение рождаемости, определена достаточность и эффективность реализуемых мер, их финансовая обеспеченность.

Для беременных женщин, направленных на родоразрешение в медицинские организации, предоставляется единовременная денежная выплата за счет средств областного бюджета.

В 2024 году данная мера социальной поддержки была предоставлена 1327 женщинам (в 2022 году – 1428 женщинам).

Беременные женщины (с 22 недель беременности), дети в возрасте до трех лет по заключению врачей обеспечиваются специализированным

питанием через специальные пункты питания и организации торговли.

В 2022 году специальным питанием были обеспечены 8602 беременные женщины, 15 138 детей в возрасте до трех лет. Расходы областного бюджета составили 3002,5 тыс. рублей.

В государственных профессиональных образовательных организациях Архангельской области (далее – профессиональные образовательные организации) в рамках мер поддержки семей с малолетними детьми (студенческие семьи, одинокие матери) студентам, имеющим детей, в преимущественном порядке предоставляются места в общежитии, осуществляется перевод с платного на бюджетное обучение (при наличии свободных бюджетных мест). Профессиональным образовательным организациям рекомендовано при необходимости организовывать оборудованные комнаты для присмотра за детьми обучающихся студенток.

С 2020 года в двух профессиональных образовательных организациях г. Архангельска (государственное автономное профессиональное образовательное учреждение Архангельской области «Архангельский политехнический техникум», государственное автономное профессиональное образовательное учреждение Архангельской области «Архангельский торгово-экономический колледж») внедрены программы полного дистанционного обучения по профессиям технического и экономического профилей. Студентки, имеющие детей, могут воспользоваться данными услугами.

Данные меры поддержки доступны для потенциального получателя. Для их получения студенткам, имеющим детей, необходимо обратиться в образовательную организацию и написать соответствующее заявление.

Для решения вопросов улучшения демографии в Архангельской области, стимулирования рождений детей Правительство Архангельской области ведет планомерную работу по предоставлению мер социальной поддержки семьям с детьми.

С 2016 года введена единовременная денежная выплата женщинам, родившим первого ребенка в возрасте от 18 до 25 лет включительно. Выплата предоставляется с учетом критерия нуждаемости (среднедушевой доход семьи не должен превышать двукратного размера величины прожиточного минимума в Архангельской области), размер выплаты с 01 октября 2025 года составляет 52 000 рублей. С 2016 по 2025 год данную выплату получили 6316 молодых женщин.

С 01 января 2022 года на уровне Архангельской области был принят ряд нововведений, в том числе:

региональный материнский (семейный) капитал (далее – материнский капитал) выплачивается в беззаявительном порядке на третьего и каждого последующего ребенка в семье (ранее выплата предоставлялась многодетной семье только на одного ребенка). Размер материнского капитала с 01 октября 2025 года составляет 129 591,08 рубля.

Следует отметить, что в отличие от других субъектов Российской Федерации, в Архангельской области данная выплата предоставляется

на личные нужды семьи. С 2012 по 2025 год количество получателей материнского капитала составило 24 191 человек (за 2025 год – 1816 человек, за 2024 год – 1928 человек, за 2023 год – 2005 человек, за 2022 год – 1906 человек, в 2021 году – 1685 человек, в 2020 году – 1512 человек);

при рождении ребенка в семье вручается набор для новорожденного (бесплатно).

В состав подарочного комплекта входят необходимые для первых месяцев жизни ребенка вещи от средств гигиены до предметов одежды. В новом наборе 23 наименования, некоторые из них брендированы знаком «Рожденный в Архангельской области». В мае 2024 года состав подарочного комплекта увеличен до 26 наименований. На 01 января 2026 года подарок был вручен на 27 872 ребенка;

размер денежного вознаграждения, которое получают семьи, удостоенные специального диплома «Признательность», увеличен вдвое и составляет 20 000 рублей. В 2025 году дипломом было награждено 118 семей (в 2024 году – 101 семья, в 2023 году – 92 семьи, в 2022 году – 88 семей).

Впервые в 2022 году из федерального бюджета областному бюджету было выделено 155 млн. рублей на обеспечение отдыха и оздоровления детей, проживающих в районах, относящихся к Арктической зоне Российской Федерации (в городах Архангельске, Северодвинске и Новодвинске, на Новой Земле, в Мезенском, Лешуконском, Онежском, Приморском и Пинежском муниципальных округах Архангельской области).

В 2022 году всего организованным отдыхом было охвачено 43 676 детей, обучающихся в общеобразовательных организациях в Архангельской области, что составляло 28 процентов от общего числа обучающихся в общеобразовательных организациях в Архангельской области (в 2021 году – 36 361 ребенок), из них:

на территории Архангельской области – 34 574 ребенка (в 2021 году – 28 531 ребенок);

за пределами Архангельской области (Краснодарский край, Республика Крым, Вологодская, Ярославская, Московская области) отдохнули 9102 ребенка (в 2021 году – 7830 детей). Из них в рамках программы «Дети Арктики» отдохнули 2020 обучающихся 5 – 8-х классов, проживающих в районах Архангельской области, относящихся к Арктической зоне Российской Федерации.

Всего за счет средств областного бюджета оплачено 9656 сертификатов (в 2021 году – 9022), из них:

на территории Архангельской области – 4273 (в 2021 году – 4118);

за пределами Архангельской области – 5383 (в 2021 году – 4904).

В целом в рамках законодательства Архангельской области семьям с детьми, в том числе многодетным семьям, предоставляется более 30 различных мер социальной поддержки. Мерами социальной поддержки охвачены все категории населения – от молодых мам (подарок новорожденному, единовременная выплата при рождении первого ребенка в возрасте от 18 до 25 лет, ежемесячные выплаты до достижения ребенком возраста трех лет и другие) до многодетных (законодательством Архангельской

области из 31 меры поддержки 17 предоставляются многодетным). Размер выплат составляет от 171,47 рубля (ежемесячное пособие на ребенка) до 2 463 654,64 рубля (субсидия на улучшение жилищных условий при рождении седьмого или последующего ребенка).

Принятие за последние годы дополнительных мер социальной поддержки многодетных семей привело к росту их количества. На 01 января 2026 года в Архангельской области проживали 14 257 многодетных семей, состоящих на учете в органах социальной защиты населения (в 2012 году – 6696).

В целом расходы на предоставление мер социальной поддержки семьям, имеющим детей, составили:

в 2025 году – 2,7 млрд. рублей, в том числе за счет средств:

федерального бюджета – 0,1 млрд. рублей,

областного бюджета – 2,6 млрд. рублей;

в 2024 году – 2,7 млрд. рублей, в том числе за счет средств:

федерального бюджета – 0,3 млрд. рублей,

областного бюджета – 2,4 млрд. рублей;

в 2023 году – 3,9 млрд. рублей, в том числе за счет средств:

федерального бюджета – 1,8 млрд. рублей,

областного бюджета – 2,1 млрд. рублей;

в 2022 году – 6,3 млрд. рублей, в том числе за счет средств:

федерального бюджета – 4,5 млрд. рублей,

областного бюджета – 1,8 млрд. рублей.

Ежегодно меры социальной поддержки семьям с детьми (выплаты, пособия) индексируются. С 01 октября 2025 года их индексация составила 4 процента.

Кроме материнского капитала, с 2022 года в беззаявительном порядке предоставляется набор для новорожденного, осуществляется перерасчет размера ежемесячной денежной выплаты при рождении третьего ребенка или последующих детей. С 2023 года повторная регистрация семьи в качестве многодетной (ежегодно) также осуществляется в беззаявительном порядке.

В областной закон № 496-30-ОЗ в 2024 – 2025 годах внесены изменения в части:

а) установления статуса многодетной семьи бессрочно;

б) с 01 октября 2024 года многодетные семьи могут подтвердить статус путем представления двухмерного штрихового кода (QR-кода) либо удостоверения единого образца;

в) предоставления многодетным семьям мер социальной поддержки до достижения старшим ребенком возраста 18 лет или возраста 23 лет при условии его обучения в организации, осуществляющей образовательную деятельность, по очной форме обучения;

г) установления новой категории граждан, имеющей право на меры социальной поддержки, а именно приемные семьи, имеющие трех и более детей, на период действия договора о приемной семье;

д) предоставления компенсации расходов на оплату за наем и содержание жилого помещения, а также взноса на капитальный ремонт общего имущества в многоквартирном доме;

е) исключения ограничения в виде социальной нормы площади жилья при предоставлении компенсации расходов на оплату взноса на капитальный ремонт общего имущества в многоквартирном доме;

ж) продления срока выплаты материнского капитала в связи с рождением (усыновлением, принятием на воспитание в приемную семью) третьего ребенка и каждого из последующих детей до 31 декабря 2030 года включительно (ранее – до 31 декабря 2026 года включительно);

з) совершенствования механизма предоставления мер социальной поддержки по принципу социального казначейства, то есть без представления со стороны граждан каких-либо документов и справок либо с представлением минимального пакета документов;

и) с 01 июля 2025 года к членам многодетной семьи и членам приемной семьи, имеющей трех и более детей, также относятся дети (рожденные, усыновленные) до достижения ими возраста 23 лет при условии наличия у них I или II группы инвалидности.

Работа по организации предоставления мер социальной поддержки семьям с детьми в беззаявительном порядке будет продолжена.

Кроме мер социальной поддержки, на территории Архангельской области малоимущим семьям или малоимущим одиноко проживающим гражданам, среднедушевой доход которых по независящим от них причинам меньше величины прожиточного минимума, установленной в Архангельской области, предоставляется государственная социальная помощь в соответствии с областным законом от 05 июня 2001 года № 38-6-ОЗ «О государственной социальной помощи на территории Архангельской области».

Государственная социальная помощь (далее – помощь) в первоочередном порядке предоставляется при наличии в малоимущей семье социально уязвимых категорий граждан или принадлежности малоимущего одиноко проживающего гражданина к этим категориям. К социально уязвимым категориям граждан относятся неработающие беременные женщины, женщины, воспитывающие детей в возрасте до трех лет. Размер помощи, оказываемой в денежной форме, за исключением помощи на основании социального контракта, не должен превышать в течение года 6600 рублей.

Решение об оказании помощи принимается отделением социальной защиты населения по месту жительства либо месту пребывания заявителя на основании заявления, сведений о составе семьи, доходах каждого члена семьи за три месяца, предшествующие месяцу обращения.

В 2025 году в Архангельской области государственная социальная помощь была оказана 11 189 малоимущим семьям (гражданам) (в 2024 году – 10 560 малоимущим семьям (гражданам), в 2022 году – 10 341 малоимущей семье (гражданину)).

С 2013 года в Архангельской области заключались социальные контракты, но масштабно региональная программа начала работать с 2021 года, когда Архангельская область получила федеральное софинансирование.

В приоритетном порядке оказывается помощь на основании социального контракта гражданам, проживающим в семьях с детьми.

Помощь на основании социального контракта оказывается гражданам в целях стимулирования их активных действий по преодолению трудной жизненной ситуации. Социальный контракт предусматривает обязательные для реализации получателями государственной социальной помощи мероприятия.

Денежные средства по социальному контракту в 2025 году направлялись на следующие мероприятия:

поиск работы – одноразово после заключения социального контракта в размере 21 704 рублей (в районах Крайнего Севера – 25 224 рублей) и три месяца после трудоустройства по 21 704 рубля (в районах Крайнего Севера – по 25 224 рубля) ежемесячно, на обучение при необходимости – до 30 000 рублей;

ведение личного подсобного хозяйства – на приобретение товаров для ведения личного подсобного хозяйства и животных до 200 000 рублей (до 30 июня 2022 года – 100 000 рублей), на обучение при необходимости – до 30 000 рублей;

осуществление индивидуальной предпринимательской деятельности – до 350 000 рублей (до 30 июня 2022 года – 250 000 рублей), на обучение при необходимости – до 30 000 рублей, сумма контракта согласовывается индивидуально на основании представленного бизнес-плана.

В 2025 году в Архангельской области было заключено 3576 социальных контрактов (в 2024 году – 2 596, в 2022 году – 2455, в 2020 году – 148).

Министерством труда совместно с исполнительными органами государственной власти Архангельской области проводится информационная кампания среди населения Архангельской области о возможности получения отдельными категориями граждан, в том числе женщинами, находящимися в состоянии репродуктивного выбора, мер социальной поддержки, предоставляемых в соответствии с федеральным законодательством и законодательством Архангельской области.

Департамент пресс-службы и информации администрации Губернатора Архангельской области и Правительства Архангельской области во взаимодействии со средствами массовой информации на постоянной основе осуществляет информирование населения Архангельской области о мерах социальной поддержки.

Информация о мерах социальной поддержки размещается на сайтах Правительства Архангельской области, министерства труда, государственного казенного учреждения Архангельской области «Архангельский областной центр социальной защиты населения» (далее – центр), подведомственного министерству труда, в сети «Интернет» (www.arhzan.ru), в группах в социальной сети «ВКонтакте», в средствах массовой информации и других источниках информации.

Информационная работа проводится в отделениях центра, расположенных

в муниципальных образованиях Архангельской области. Разрабатываются актуальные и доступные информационные и методические материалы по предоставлению мер социальной поддержки населению, вопросам и мероприятиям сферы социальной защиты населения. Материалы размещаются на информационных стендах в зданиях как самих отделений, так и их социальных партнеров (территориальных органах агентства записи актов гражданского состояния Архангельской области, многофункциональных центрах предоставления государственных и муниципальных услуг, отделениях Фонда пенсионного и социального страхования Российской Федерации (далее – Социальный фонд), филиалах бюро медико-социальной экспертизы, родильных отделениях ГБУЗ, перинатальном центре, органах местного самоуправления муниципальных образований Архангельской области).

За 2025 год было опубликовано 11 549 информационных материалов (за 2022 год – 10 891 материал), в том числе:

- печатные средства массовой информации (газеты и журналы) – 1005;
- интернет – 10 361;
- информагентства – 95;
- телевидение – 88 (ГТРК «Поморье» без учета повторов).

Граждане, получающие услуги в органах социальной защиты населения Архангельской области, могут воспользоваться мобильным приложением «СоцЗащита» (далее – приложение), которое разработано для мобильных устройств на базе операционных систем Android и iOS и доступно для скачивания в магазинах Google play и AppStore. Для входа в приложение требуется подтвержденная учетная запись на Едином портале государственных и муниципальных услуг.

В приложении можно получить следующую информацию:

- об услугах, за которыми обращался гражданин, в том числе услугах, работа с которыми еще ведется;
- о выплаченных суммах в рамках услуг с разбивкой по месяцам;
- о подразделениях социальной защиты населения Архангельской области, включая отметку об их местонахождении на карте.

Через приложение также можно получать уведомления и приглашения от органов социальной защиты Архангельской области.

Пользователям также доступна техническая поддержка по вопросам работы приложения, возможность оставить отзыв и принять участие в опросе по предложениям расширения функционала приложения.

В 2025 году данным приложением воспользовались 1854 уникальных пользователя.

Консультацию о предоставлении мер социальной поддержки можно также получить без личного обращения по горячей линии центра с единым номером.

Кроме того, в соответствии с планом мероприятий регионального проекта Архангельской области «Репродуктивное здоровье» организована следующая работа:

проект «Социальный десант» (далее – проект), в рамках которого осуществляется информирование отдельных категорий граждан, проживающих

в отдаленных территориях Архангельской области, о полагающихся им мерах социальной поддержки. Наряду с представителями органов социальной защиты населения Архангельской области в работе проекта принимают участие и социальные партнеры (органы службы занятости населения Архангельской области, Социального фонда и другие). В 2024 году органами социальной защиты населения Архангельской области было организовано 287 выездов, более 6800 человек получили консультации (в 2022 году – 184 выезда, более 6000 человек);

специальное приложение «Социальный навигатор» на сайте центра <https://соцзащита29.рф/socnavigator.php>, в рамках которого отдельные категории граждан, в том числе женщины, находящиеся в состоянии репродуктивного выбора, могут получить информацию о полагающихся им мерах социальной поддержки, выплатах, пособиях, компенсациях. Данный сервис осуществляет поиск социальных услуг и мер поддержки в зависимости от жизненной ситуации гражданина, доходов, состава семьи. Сервис «Социальный навигатор» охватывает широкий перечень услуг, предоставляемых на территории Архангельской области. Женщины, находящиеся в состоянии репродуктивного выбора, могут проверить по нему, какие меры социальной поддержки им будут положены во время беременности и после рождения ребенка (детей).

Приложением «Социальный навигатор» в 2024 году воспользовались более 60 000 человек.

Таким образом, на 01 января 2026 года в Архангельской области предоставляется более 30 мер социальной поддержки семьям с детьми, предусмотрена дифференциация параметров мер в зависимости от очередности рождения ребенка (детей), введены дополнительные меры в связи с рождением третьего ребенка и последующих детей.

Однако в целях улучшения демографической ситуации в Архангельской области, сокращения административных барьеров при предоставлении мер социальной поддержки Правительством Архангельской области планируется совершенствование механизмов предоставления мер социальной поддержки, в том числе сокращение количества предоставляемых гражданином документов, дистанционная подача заявлений в электронном виде, их предоставление в беззаявительном порядке.

IV. Особенности демографического потенциала Архангельской области

На основании проведенного анализа демографического потенциала основными особенностями и факторами, влияющими на демографическую ситуацию в Архангельской области, являются:

значительное сокращение населения Архангельской области в целом, причем мужское и женское население сокращается примерно на одном уровне (на 4,5 процента – мужское, на 4,75 процента – женское). Соотношение женского и мужского населения составляет 53,2 процента и 46,8 процента от общего количества населения соответственно. Численность мужского населения от рождения до 39 лет превышает женское население данной возрастной

категории в среднем на 8,4 процента. Однако с 40 лет начинается сокращение мужского населения по сравнению с женским в среднем на 8,3 процента, а с 60 и более лет женское население превышает мужское в 1,9 раза;

сокращение населения Архангельской области, находящегося в фертильном возрасте (15 – 49 лет). За последние 20 лет численность женщин фертильного возраста сократилась на 35,37 процента. Динамика числа женщин фертильного возраста от численности женского населения Архангельской области в целом также отрицательная. В 2000 году данный показатель составлял 52,07 процента, к началу 2022 года – 41,36 процента. В фертильном возрасте мужское население Архангельской области незначительно преобладает над женским (1,07 мужчины на одну женщину);

преобладание в структуре женского населения фертильного возраста Архангельской области женщин более старшего возраста, потенциал рождаемости – средний, при этом в городской местности он несколько выше, чем в сельской. В структуре женского населения фертильного возраста в Архангельской области преобладают женщины, имеющие двоих детей (34 процента). Одного ребенка имеет 31 процент женщин, 23 процента женщин детей не имеют. Это соотношение сохраняется как в городской, так и сельской местности. В структуре Архангельской области процент женщин, имеющих троих и более детей, несколько выше, чем в Российской Федерации.

Среди женщин фертильного возраста преобладают женщины более старшего возраста, которые планов на рождение последующих детей не имеют (многие из них уже имеют одного, двух, трех и более детей). В Архангельской области женщины, не имеющие детей, – это женщины в возрасте 15 – 21 года, женщины, не родившие по медицинским показаниям, женщины, откладывающие рождение первых детей в более раннем возрасте;

откладывание женщинами рождения первых детей в более раннем возрасте (нестабильное материальное положение, отсутствие постоянной работы, жилищные проблемы, карьера или боязнь потерять работу, отсутствие партнера), соответственно снижается возможность рождения ими вторых и последующих детей;

увеличение среднего возраста матери при рождении ребенка. В Архангельской области, как в целом в Российской Федерации, в последние годы средний возраст матери при рождении ребенка увеличивался и в 2021 году составил 29,6 года, что на 4,1 процента выше, чем в целом по стране (28,4 года). Данный показатель растет и в разрезе очередности рождений детей он также выше, чем в целом по Российской Федерации;

миграционный отток населения, в первую очередь молодежи, а также женщин трудоспособного (а значит, в большей своей части фертильного) возраста в другие субъекты Российской Федерации и за ее пределы.

Основными целями региональной программы являются:

выработка эффективных мер, влияющих на репродуктивное поведение населения и общее число рождений;

достижение целевых значений количества рождений в Архангельской области на 2023 – 2030 годы.
 Достижение целей региональной программы требует решения следующих основных задач:
 укрепление репродуктивного здоровья и сокращение числа абортов;
 поддержка семей с детьми, в том числе проживающих в сельской местности;
 создание условий для успешного совмещения воспитания детей и получения образования, профессиональной реализации;
 формирование семейно-ориентированной инфраструктуры и оказание поддержки семьям в улучшении жилищных условий;
 укрепление института семьи, в том числе многопоколенной, защита, сохранение и продвижение в обществе традиционных российских духовно-нравственных и семейных ценностей, семейного образа жизни.

ПРИЛОЖЕНИЕ № 1
 к региональной программе по повышению
 рождаемости в Архангельской области
 на 2023 – 2030 годы
 (в редакции постановления Правительства
 Архангельской области
 от 02 февраля 2026 г. № 60-пп)

ЦЕЛЕВЫЕ ПОКАЗАТЕЛИ
региональной программы по повышению рождаемости в Архангельской области на 2023 – 2030 годы

№ п/п	Целевой показатель	Единица измерения	Плановое значение целевого показателя							
			2023 год	2024 год	2025 год	2026 год	2027 год	2028 год	2029 год	2030 год
1	2	3	4	5	6	7	8	9	10	11
1.	Количество рождений в год	человек	7 044	6 899	7 229	7 104	7 105	7176	7307	7480
2.	Количество абортов на 1000 женщин фертильного возраста		11,5	10,8	10,1	10,0	10,0	10,0	10,0	10,0

1	2	3	4	5	6	7	8	9	10	11
3.	Доля женщин, отказавшихся от искусственного прерывания беременности после доабортного консультирования (процент от числа женщин, прошедших консультирование)	процентов	16,0	16,2	17,0	18,0	19,0	20,0	21,0	22,0
4.	Средний возраст матери при рождении ребенка	лет	29,5	29,5	29,4	29,4	29,3	29,3	29,3	29,3
5.	Показатель укомплектованности государственных медицинских организаций Архангельской области врачами-педиатрами	процентов	81,0	81,1	81,2	81,3	81,4	81,4	81,4	81,4
6.	Численность безработных граждан, имеющих несовершеннолетних детей, прошедших профессиональное обучение и/или программы дополнительного профессионального образования	человек	1 000	1 000	80	160	160	160	160	160
7.	Численность безработных граждан, имеющих несовершеннолетних детей и проживающих в сельской местности, начавших осуществлять предпринимательскую деятельность	человек	100	100	18	18	18	18	18	18
8.	Численность трудоустроенных граждан, имеющих несовершеннолетних детей (из числа обратившихся в органы службы занятости)	человек	4 000	4 050	2 900	2 500	2 500	2 500	2 500	2 500
9.	Количество ярмарок вакансий, в том числе специализированных, для женщин с привлечением работодателей, предлагающих рабочие места с гибкими формами занятости	единиц	400	410	420	420	420	420	420	420
10.	Количество семей, проживающих в сельской местности, улучшивших жилищные условия	семей	30	30	30	30	0	0	0	0

ПРИЛОЖЕНИЕ № 2
к региональной программе по повышению
рождаемости в Архангельской области
на 2023 – 2030 годы
(в редакции постановления Правительства
Архангельской области
от 02 февраля 2026 г. № 60-пп)

КОМПЛЕКС МЕРОПРИЯТИЙ
региональной программы по повышению рождаемости в Архангельской области
на 2025 – 2028 годы

№ п/п	Наименование мероприятия	Код получателей ¹	Ответственный исполнитель	Ожидаемый результат	Срок начала реализации	Срок окончания реализации	Нормативный правовой акт, регулирующий реализацию мероприятия	Объем финансирования в разбивке по источникам, тыс. рублей			
								2025 год	2026 год	2027 год	2028 год
1	2	3	4	5	6	7	8	9	10	11	12
1. Укрепление репродуктивного здоровья и сокращение числа абортов											
Действующие мероприятия ²											
1.1	Наименование мероприятия		Ответственный исполнительный орган государственной власти Архангельской области	Характеристика мероприятия	ДД.ММ.ГГГГ	ДД.ММ.ГГГГ		Областной бюджет (далее – ОБ); внебюджетные источники (далее – ВБ)	ОБ; ВБ	ОБ; ВБ	ОБ; ВБ
1.1.1	Проведение профилактических медицинских осмотров подростков 15 – 17 лет: девушек – врачом – акушером-гинекологом; юношей – врачом – урологом-андрологом	01	Министерство здравоохранения Архангельской области (далее – министерство здравоохранения)	Ранняя выявляемость заболеваний репродуктивной сферы, своевременное начало лечения	01.01.2023	31.12.2028	Приказ Министерства здравоохранения Российской Федерации от 14 апреля 2025 года № 211н «Об утверждении порядка прохождения несовершеннолетними профилактических медицинских осмотров,	Средства территориального фонда обязательного медицинского страхования	Средства ТФОМС	Средства ТФОМС	Средства ТФОМС

1	2	3	4	5	6	7	8	9	10	11	12
							учетной формы № 030-ПО/у «Карта профилактического медицинского осмотра несовершеннолетнего», порядка ее ведения, а также формы отраслевого статистического наблюдения № 030-ПО/о «Сведения о профилактических медицинских осмотрах несовершеннолетних», порядка ее заполнения	(далее – ТФОМС)			
1.1.2	Обучение граждан по вопросам охраны репродуктивного здоровья	01 – 05	Министерство здравоохранения	Повышение медицинской грамотности и информированности населения о факторах риска ухудшения здоровья и факторах, способствующих сохранению здоровья, важности соблюдения здорового образа жизни (ЗОЖ) (отчет)	01.01.2023	31.12.2026	Постановление Правительства Архангельской области от 12 октября 2012 года № 462-пп «О государственной программе Архангельской области «Развитие здравоохранения Архангельской области» (далее – государственная программа «Развитие здравоохранения Архангельской области»)	В рамках установленного государственного задания государственного бюджетного учреждения здравоохранения Архангельской области «Медицинский информационно-аналитический центр» (далее – ГБУЗ «МИАЦ»)			
1.1.3	Внедрение лучших практик психологической помощи и психологического консультирования по вопросам мужского и женского репродуктивного здоровья, планирования семьи, сопровождения беременности, преодоления кризисных ситуаций, связанных с деторождением, популяризации образа многодетной семьи и социальной роли родительства, профилактики аборт, психологии и этики семейной жизни в государственных	01 – 06	Министерство здравоохранения	Повышение эффективности доабортного консультирования	01.01.2023	31.12.2028	-	Работа психолога входит в тариф врача – акушера-гинеколога, предусмотрена оплата услуг работы психолога в рамках родовых сертификатов за счет средств Социального фонда России. Выделить отдельно средства, направленные на работу психолога в медицинской организации, не представляется возможным			

1	2	3	4	5	6	7	8	9	10	11	12
	медицинских организациях Архангельской области										
1.1.4	Обеспечение функционирования «прямой линии» по вопросам репродуктивного здоровья и горячей линии «Стопаборт»	06	Министерство здравоохранения	Повышение медицинской грамотности и информированности населения о факторах риска ухудшения здоровья и факторах, способствующих сохранению здоровья, важности соблюдения здорового образа жизни (ЗОЖ); повышение эффективности доабортного консультирования	01.01.2023	31.12.2027	Письмо Министерства здравоохранения Российской Федерации от 17 июля 2017 года № 15-4/10/2-4792 «О направлении методического письма «Психологическое консультирование женщин, планирующих искусственное прерывание беременности»	Прямая линия «Стопаборт» функционирует на базе ГБУЗ «МИАЦ». Выделить из общего финансирования, направленного ГБУЗ «МИАЦ, средства на работу горячей линии не представляется возможным			
1.1.5	Проведение для молодежи обучающих семинаров, направленных на сохранение репродуктивного здоровья «Первая любовь», «Откровенный разговор»	01 – 06	Агентство по делам молодежи Архангельской области, государственное автономное учреждение Архангельской области «Центр поддержки молодой семьи» (далее соответственно – агентство по делам молодежи, Центр поддержки молодой семьи)	Профилактика прерывания беременности и распространения ВИЧ-инфекции в молодежной среде	01.01.2023	31.12.2028	Государственная программа Архангельской области «Молодежь Поморья» (далее – государственная программа «Молодежь Поморья»)	ОБ – 7,8; ВБ – 0	ОБ – 0; ВБ – 0	ОБ – 0; ВБ – 0	ОБ – 0; ВБ – 0
Мероприятия, введенные с начала действия региональной программы ³											
1.1.6	Внедрение и использование в работе врачей – акушеров-гинекологов (женских консультаций, акушерско-гинекологических кабинетов) государственных медицинских организаций Архангельской области речевых модулей, направленных на работу с женщиной в ситуации репродуктивного выбора	06	Министерство здравоохранения	Повышение эффективности доабортного консультирования (отчет); увеличение количества дополнительных рождений	01.01.2023	31.12.2027	-	ОБ – 0; ВБ – 0	ОБ – 0; ВБ – 0	ОБ – 0; ВБ – 0	-

1	2	3	4	5	6	7	8	9	10	11	12
	с целью создания положительных репродуктивных установок на рождение ребенка										
1.1.7	Проведение анкетирования женщин, обратившихся в государственные медицинские организации Архангельской области с целью прерывания беременности, для формирования индивидуальных рекомендаций и мер поддержки в ситуации репродуктивного выбора	06	Министерство здравоохранения	Увеличение количества дополнительных рождений	01.01.2023	31.12.2027	-	ОБ – 0; ВБ – 0	ОБ – 0; ВБ – 0	ОБ – 0; ВБ – 0	–
Мероприятия, введенные при актуализации региональной программы⁴											
1.1.8	Обследование пациентов в возрасте 18 – 49 лет с целью определения патологии репродуктивной системы	01 – 05	Министерство здравоохранения	Выявляемость заболеваний репродуктивной сферы, своевременное начало лечения (отчет)	01.01.2024	31.12.2027	Постановление Правительства Архангельской области от 29 декабря 2025 года № 1290-пп «Об утверждении территориальной программы государственных гарантий бесплатного оказания гражданам медицинской помощи в Архангельской области на 2026 год и на плановый период 2027 и 2028 годов»	Средства ТФОМС	Средства ТФОМС	Средства ТФОМС	–
1.1.9	Обследование супружеских пар в рамках «Сертификата молодоженов»	02, 05	Министерство здравоохранения	Выявляемость заболеваний репродуктивной сферы, своевременное начало лечения	01.01.2024	31.07.2027	Распоряжение министерства здравоохранения Архангельской области об организации обследования супружеских пар в рамках «Сертификата молодоженов»	Средства ТФОМС	Средства ТФОМС	Средства ТФОМС	–
Итого финансовые затраты на реализацию раздела 1 «Укрепление репродуктивного здоровья и сокращение числа аборт» комплекса мероприятий региональной программы в разбивке по источникам								ОБ – 7,8; ВБ – 0	ОБ – 0; ВБ – 0	ОБ – 0; ВБ – 0	ОБ – 0; ВБ – 0
2. Поддержка семей с детьми											
Действующие мероприятия											
2.1	Наименование мероприятия	Код полу-	Ответственный орган	Характеристика мероприятия	ДД.ММ.ГГГГ	ДД.ММ.ГГГГ		ОБ; ВБ	ОБ; ВБ	ОБ; ВБ	ОБ; ВБ

1	2	3	4	5	6	7	8	9	10	11	12
		чателей	исполнительной власти Архангельской области								
2.1.1	Предоставление студентам, родившим детей в период обучения в образовательных организациях в Архангельской области на платной основе, преимущественного права перевода на вакантные бюджетные места при их наличии	02	Министерство образования Архангельской области (далее – министерство образования), государственные профессиональные образовательные организации Архангельской области	Предоставлено студентам, родившим детей в период обучения в образовательных организациях в Архангельской области на платной основе, преимущественное право перевода на вакантные бюджетные места при их наличии (отчет)	01.01.2023	31.12.2028	Локальные акты образовательных организаций в Архангельской области	ОБ – 0; ВБ – 0	ОБ – 0; ВБ – 0	ОБ – 0; ВБ – 0	ОБ – 0; ВБ – 0
2.1.2	Единовременная денежная выплата женщинам, родившим первого ребенка в возрасте 18 – 25 лет включительно	01	Министерство труда, занятости и социального развития Архангельской области (далее – министерство труда)	Стимулирование рождаемости детей, повышение благосостояния семей; предоставление меры социальной поддержки в полном объеме	01.01.2023	31.12.2026	Областной закон от 05 декабря 2016 года № 496-30-ОЗ «О социальной поддержке меры социальной поддержки детей, в Архангельской области» (далее – областной закон № 496-30-ОЗ)	ОБ – 48 358,8	ОБ – 53 011,7	–	–
2.1.3	Предоставление семьям при рождении ребенка (детей) набора «Новорожденному Поморья»	01 – 04	Министерство труда	Создание благоприятных условий для рождения детей, формирование спроса на российские товары для детей неонатальной группы	01.01.2023	31.12.2028	Областной закон № 496-30-ОЗ	ОБ – 51 313,4	ОБ – 68 000,0	ОБ – 66 000,0	ОБ – 64 500,0
2.1.4	Предоставление регионального материнского (семейного) капитала при рождении (усыновлении), принятии на воспитание третьего ребенка и каждого из последующих детей	01, 03	Министерство труда	Стимулирование рождаемости третьего и последующих детей; повышение материального благосостояния семей; предоставление меры социальной поддержки в полном объеме	01.01.2023	31.12.2028	Областной закон № 496-30-ОЗ	ОБ – 254 098,1	ОБ – 262 258,7	ОБ – 272 747,7	ОБ – 283 658,0
2.1.5	Предоставление семьям с детьми с низкими доходами субсидий на оплату жилых помещений	01 – 04	Министерство труда, государственное	Стимулирование рождаемости, повышение материального	01.01.2023	31.12.2028	Постановление Правительства Российской Федерации 14 декабря	Финансирование предусмотрено, но по данной категории получателей отдельно финансовая отчетность не ведется			

1	2	3	4	5	6	7	8	9	10	11	12
	и коммунальных услуг (далее – ЖКУ) (субсидии предоставляются гражданам в случае, если их расходы на оплату ЖКУ, рассчитанные исходя из размера региональных стандартов нормативной площади жилого помещения и размера региональных стандартов стоимости ЖКУ, превышают величину, соответствующую максимально допустимой доле расходов граждан на оплату ЖКУ в совокупном доходе семьи. В Архангельской области стандарт максимально допустимой доли собственных расходов граждан на оплату ЖКУ в совокупном доходе семьи составляет 22 процента) (расчет осуществляется в индивидуальном порядке)		казенное учреждение Архангельской области «Архангельский областной центр социальной защиты населения» (далее – центр социальной защиты населения)	благополучия семей; не менее 2000 семей с детьми ежегодно			2005 года № 761 «О предоставлении субсидий на оплату жилого помещения и коммунальных услуг»				
2.1.6	Предоставление единовременной денежной выплаты за счет средств областного бюджета в связи с направлением женщин на родоразрешение в государственные медицинские организации Архангельской области (размер выплаты зависит от места проживания и места родоразрешения женщины)	01 – 05	Министерство здравоохранения	Стимулирование рождаемости, повышение доступности оказания медицинской помощи в период беременности, родов и в послеродовом периоде (отчет)	01.01.2023	31.12.2027	Государственная программа «Развитие здравоохранения Архангельской области»	ОБ – 7 000,0	ОБ – 13 994,0	ОБ – 13 994,0	-
2.1.7	Ежегодная индексация размеров пособий (выплат) семьям с детьми в соответствии с областным законом об областном бюджете на соответствующий финансовый год и на плановый период	01 – 04	Министерство труда	Стимулирование рождаемости, повышение материального благополучия семей; индексация размеров не реже одного раза в год	01.01.2023	31.12.2028	Областной закон № 496-30-ОЗ	Денежные средства предусматриваются при формировании областного бюджета на соответствующий финансовый год и на плановый период			
2.1.8	Постоянное бесплатное посещение членами многодетной семьи государственных музеев	03	Министерство культуры и туризма	Приобщение к культуре и искусству детей и молодежи Архангельской	01.01.2023	31.12.2028	Областной закон от 16 декабря 2011 года № 405-27-ОЗ «О музеях	Финансирование предусмотрено, но по данному мероприятию отдельно финансовая отчетность не ведется			

1	2	3	4	5	6	7	8	9	10	11	12
	Архангельской области		Архангельской области	области			и музейном деле в Архангельской области»				
2.1.9	Льготное посещение государственных театров Архангельской области детьми дошкольного возраста, проживающими на территории Архангельской области, и обучающимися образовательных организаций, проживающими на территории Архангельской области и получающими общее, а также среднее профессиональное или высшее образование по очной форме обучения в образовательных организациях, расположенных на территории Архангельской области	01	Министерство культуры и туризма Архангельской области	Приобщение к культуре и искусству детей и молодежи Архангельской области	01.01.2023	31.12.2028	Областной закон от 02 июля 2012 года № 510-32-ОЗ «О театрах и театральном деле в Архангельской области»; локальные акты государственных театров Архангельской области	Финансирование предусмотрено, но по данному мероприятию отдельно финансовая отчетность не ведется			
Мероприятия, введенные с начала действия региональной программы											
2.1.10	Упрощение получения региональных мер социальной поддержки многодетным семьям за счет перевода на принципы «Социального казначейства»	03	Министерство труда	Сокращение административных барьеров при предоставлении мер социальной поддержки (сокращение количества предоставляемых гражданином документов, дистанционная подача заявления в электронном виде); внесение изменений в механизм предоставления мер социальной поддержки	01.01.2023	31.12.2028	-	ОБ – 0; ВБ – 0	ОБ – 0; ВБ – 0	ОБ – 0; ВБ – 0	ОБ – 0; ВБ – 0
2.1.11	Внесение изменений в законодательство Архангельской области в части совершенствования предоставления мер социальной поддержки семьям с детьми	03	Министерство труда	Стимулирование рождаемости, повышение материального благосостояния семей; принятие постановления Правительства	01.01.2023	31.12.2028	Внесение изменений в государственную программу Архангельской области «Социальная поддержка граждан в Архангельской области»,	ОБ – 0; ВБ – 0	ОБ – 0; ВБ – 0	ОБ – 0; ВБ – 0	ОБ – 0; ВБ – 0

1	2	3	4	5	6	7	8	9	10	11	12
	(регионального материнского (семейного) капитала, мер социальной поддержки многодетным семьям)			Архангельской области			областной закон № 496-30-ОЗ				
2.1.12	Проведение анализа действующих в Архангельской области мер социальной поддержки, направленных на повышение рождаемости	01 – 04	Министерство труда	Стимулирование рождаемости, повышение материального благосостояния семей	01.01.2023	31.12.2028	Внесение изменений в государственную программу Архангельской области «Социальная поддержка граждан в Архангельской области»	ОБ – 0; ВБ – 0	ОБ – 0; ВБ – 0	ОБ – 0; ВБ – 0	ОБ – 0; ВБ – 0
2.1.13	Рассмотрение вопросов о поддержке работающих родителей с детьми сторонами социального партнерства в ходе коллективных переговоров по подготовке проекта Архангельского областного трехстороннего соглашения между объединениями профсоюзных организаций Архангельской области, объединениями (союзами) работодателей Архангельской области и Правительством Архангельской области по вопросам социально-трудовых отношений (далее – Соглашение) или дополнительного соглашения к нему, в том числе: о сохранении на территории Архангельской области объектов социальной сферы (детские оздоровительные лагеря, дошкольные образовательные организации, спортивные сооружения и учреждения культуры, организации социального обслуживания семьи и детей); о мерах социальной поддержки, гарантиях и льготах по оплате жилья и коммунальных услуг семьям, имеющим детей; о возможности выделения	01	Министерство труда	Рассмотрены вопросы о поддержке работающих родителей с детьми сторонами социального партнерства в ходе коллективных переговоров по подготовке проекта Соглашения или дополнительного соглашения к нему, в том числе: о сохранении на территории Архангельской области объектов социальной сферы (детские оздоровительные лагеря, дошкольные образовательные организации, спортивные сооружения и учреждения культуры, организации социального обслуживания семьи и детей); о мерах социальной поддержки, гарантиях и льготах по оплате жилья и коммунальных услуг семьям, имеющим детей; о возможности выделения денежных средств на частичную оплату стоимости детских путевок и оплату проезда в загородные стационарные	01.01.2023	31.12.2026	Соглашение	ОБ – 0; ВБ – 0	ОБ – 0; ВБ – 0	–	–

1	2	3	4	5	6	7	8	9	10	11	12
	денежных средств на частичную оплату стоимости детских путевок и оплату проезда в загородные стационарные детские оздоровительные лагеря; о льготах отдельным категориям работников, связанных с затратами на содержание детей в дошкольных образовательных организациях; о компенсации расходов на оплату стоимости проезда и провоза багажа к месту использования отпуска и обратно несовершеннолетних детей, фактически проживающих с работником; о создании условий для отдыха и оздоровления членов семей работников; о работе с молодыми работниками и их семьями; об обеспечении детям работников на льготной основе доступности занятий спортом, самодеятельным творчеством			детские оздоровительные лагеря; о льготах отдельным категориям работников, связанных с затратами на содержание детей в дошкольных образовательных организациях; о компенсации расходов на оплату стоимости проезда и провоза багажа к месту использования отпуска и обратно несовершеннолетних детей, фактически проживающих с работником; о создании условий для отдыха и оздоровления членов семей работников; о работе с молодыми работниками и их семьями; об обеспечении детям работников на льготной основе доступности занятий спортом, самодеятельным творчеством							
Мероприятия, введенные при актуализации региональной программы											
2.1.14	Рассмотрение вопроса об увеличении размера единовременной денежной выплаты женщинам, родившим первого ребенка в возрасте 18 – 25 лет включительно (размер выплаты будет определен при формировании областного закона об областном бюджете на соответствующий финансовый год и на плановый период)	01	Министерство труда	Стимулирование рождаемости детей, повышение благосостояния семей	01.01.2027	31.12.2028	Областной закон № 496-30-ОЗ	ОБ – 0; ВБ – 0	ОБ – 0; ВБ – 0	ОБ – 0; ВБ – 0	ОБ – 0; ВБ – 0
2.1.15	Рассмотрение вопроса о введении меры социальной поддержки семьям с детьми	01 – 04	Министерство труда	Стимулирование рождаемости детей, повышение благосостояния	01.01.2027	31.12.2028	Внесение изменений в государственную программу Архангельской	ОБ – 0; ВБ – 0	ОБ – 0; ВБ – 0	ОБ – 0; ВБ – 0	ОБ – 0; ВБ – 0

1	2	3	4	5	6	7	8	9	10	11	12
	в виде набора «Подарок первокласснику»			семей			области «Социальная поддержка граждан в Архангельской области				
2.1.16	Рассмотрение вопроса об отмене критерия нуждаемости при предоставлении мер социальной поддержки многодетным семьям (ежемесячные денежные выплаты на проезд, питание, ежегодная денежная выплата на приобретение одежды для ребенка, получающего образование в общеобразовательной организации или профессиональной образовательной организации либо образовательной организации высшего образования, а также вне организации, осуществляющей образовательную деятельность (в форме семейного образования и самообразования)	03	Министерство труда	Стимулирование рождаемости детей, повышение благосостояния семей	01.01.2026	31.12.2028	Областной закон № 496-30-ОЗ	ОБ – 0; ВБ – 0	ОБ – 0; ВБ – 0	ОБ – 0; ВБ – 0	ОБ – 0; ВБ – 0
Итого финансовые затраты на реализацию раздела 2 «Поддержка семей с детьми» комплекса мероприятий региональной программы в разбивке по источникам								ОБ – 360 770,3; ВБ – 0	ОБ – 397 264,4; ВБ – 0	ОБ – 352 741,7; ВБ – 0	ОБ – 348 158,0; ВБ – 0
3. Поддержка семей с детьми, проживающих в сельской местности											
Действующие мероприятия											
3.1	Наименование мероприятия	Код получателей	Ответственный орган исполнительной власти Архангельской области	Характеристика мероприятия	ДД.ММ.ГГГГ	ДД.ММ.ГГГГ		ОБ; ВБ	ОБ; ВБ	ОБ; ВБ	ОБ; ВБ
3.1.1	Предоставление социальных выплат на улучшение жилищных условий граждан (семей с детьми, многодетных семей), проживающих на сельских территориях (размер выплаты зависит от количества членов семьи)	01, 03, 04	Министерство агропромышленного комплекса и торговли Архангельской области	Стимулирование рождаемости в сельской местности; улучшение жилищных условий семей с детьми, многодетных семей	01.01.2020	31.12.2026	Государственная программа Архангельской области «Комплексное развитие сельских территорий Архангельской области»	ОБ – 31 500,0; ВБ – 60 000,0	ОБ – 31 500,0; ВБ – 65 536,1	–	–

1	2	3	4	5	6	7	8	9	10	11	12
Мероприятия, введенные с начала действия региональной программы											
	-										
Мероприятия, введенные при актуализации региональной программы											
	-										
Итого финансовые затраты на реализацию раздела 3 «Поддержка семей с детьми, проживающих в сельской местности» комплекса мероприятий региональной программы в разбивке по источникам								ОБ – 31 500,0; ВБ – 60 000,0	ОБ – 31 500,0; ВБ – 65 536,1	–	–
4. Создание условий для успешного совмещения воспитания детей и получения образования, профессиональной реализации											
Действующие мероприятия											
4.1	Наименование мероприятия	Код получателей	Ответственный орган исполнительной власти Архангельской области	Характеристика мероприятия	ДД.ММ.ГГГГ	ДД.ММ.ГГГГ		ОБ; ВБ	ОБ; ВБ	ОБ; ВБ	ОБ; ВБ
4.1.1	Организация функционирования групп продленного дня в общеобразовательных организациях	01 – 04	Министерство образования, органы местного самоуправления муниципальных образований Архангельской области (далее – органы местного самоуправления)	Открытие групп продленного дня в образовательных организациях в соответствии с запросом родителей (законных представителей) обучающихся (отчет)	01.01.2023	31.12.2028	Пункты 7 и 7.1 Федерального закона «Об образовании в Российской Федерации» от 29 декабря 2012 года № 273-ФЗ	Денежные средства предусмотрены в рамках государственной программы Архангельской области «Развитие образования и науки Архангельской области» (далее – государственная программа «Развитие образования и науки Архангельской области»), но по данному мероприятию отдельно финансовая отчетность не ведется			
4.1.2	Преимущественное право на предоставление мест в дошкольной образовательной организации (далее – ДОО) детям молодых студенческих семей в федеральном государственном автономном образовательном учреждении высшего образования «Северный (Арктический) федеральный университет имени М.В. Ломоносова» (далее – САФУ) при их наличии	02	Министерство образования, САФУ	Предоставлено преимущественное право на места в дошкольной образовательной организации детям молодых студенческих семей САФУ при их наличии (отчет)	01.01.2023	31.12.2027	Приказ САФУ от 03 октября 2023 года № 38-п «Об утверждении и введении в действие Положения о детском саде «Центр дошкольного образования «СОВА»	ОБ – 0; ВБ – 0	ОБ – 0; ВБ – 0	ОБ – 0; ВБ – 0	–
4.1.3	Содействие началу осуществления	01, 03, 04	Министерство труда	Уменьшение численности граждан, имеющих	01.01.2014	31.12.2028	Государственная программа Архангельской	ОБ – 4 088,0; ВБ – 0	ОБ – 4 088,0;	ОБ – 4 088,0;	ОБ – 4 088,0;

1	2	3	4	5	6	7	8	9	10	11	12
	предпринимательской деятельности безработных граждан, имеющих несовершеннолетних детей			несовершеннолетних детей, занимающихся предпринимательской деятельностью			области «Содействие занятости населения Архангельской области, улучшение условий и охраны труда» (далее – государственная программа «Содействие занятости»)		ВБ – 0	ВБ – 0	ВБ – 0
4.1.4	Организация профессионального обучения и дополнительного профессионального образования безработных граждан, имеющих несовершеннолетних детей	01	Министерство труда	Получение профессионального обучения и дополнительного профессионального образования безработными гражданами, имеющими несовершеннолетних детей	01.01.2014	31.12.2028	Государственная программа «Содействие занятости»	ОБ – 6 457,7	ОБ – 12 740,0	ОБ – 12 740,0	ОБ – 12 740,0
4.1.5	Содействие занятости граждан, имеющих несовершеннолетних детей (из числа обратившихся в органы службы занятости Архангельской области), в том числе путем создания рабочих мест для трудоустройства отдельных категорий незанятых родителей	01 – 03	Министерство труда	Создание рабочих мест для трудоустройства отдельных категорий незанятых родителей	01.01.2014	31.12.2028	Государственная программа «Содействие занятости»	ОБ – 1 400,0	ОБ – 1 400,0	ОБ – 1 400,0	ОБ – 1 400,0
4.1.6	Организация ярмарок вакансий, в том числе специализированных, для женщин с привлечением работодателей, предлагающих рабочие места с гибкими формами занятости	01 – 04, 06	Министерство труда	Содействие трудоустройству граждан, в том числе женщин	01.01.2014	31.12.2028	Государственная программа «Содействие занятости»	Финансирование предусмотрено, но по данному мероприятию отдельно финансовая отчетность не ведется			
Мероприятия, введенные с начала действия региональной программы											
4.1.7	Обеспечение работы ДОО в Архангельской области с учетом потребности родителей (законных представителей) детей по графику работы организации	01 – 04	Министерство образования, органы местного самоуправления	Работа ДОО в Архангельской области с учетом потребности родителей (законных представителей) детей по графику работы организации	01.01.2023	31.12.2028	Государственная программа «Развитие образования и науки Архангельской области»; устав ДОО	Денежные средства предусмотрены в рамках государственной программы «Развитие образования и науки Архангельской области», но по данному мероприятию отдельно финансовая отчетность не ведется			
Мероприятия, введенные при актуализации региональной программы											
4.1.8	Обучение по программам профессиональной переподготовки педагогов,	01	Министерство образования	Удовлетворение 100 процентов заявок на обучение по программам	01.01.2025	31.12.2027	Областной закон от 02 июля 2013 года № 712-41-ОЗ	Денежные средства предусмотрены в рамках государственной программы «Развитие образования и науки Архангельской			

1	2	3	4	5	6	7	8	9	10	11	12
	находящихся в отпуске по уходу за детьми			профессиональной переподготовки в государственном автономном образовательном учреждении дополнительного профессионального образования «Архангельский областной институт открытого образования»			«Об образовании в Архангельской области»	области», но по данному мероприятию отдельно финансовая отчетность не предусмотрена			
Итого финансовые затраты на реализацию раздела 4 «Создание условий для успешного совмещения воспитания детей и получения образования, профессиональной реализации» комплекса мероприятий региональной программы в разбивке по источникам								ОБ – 11 945,7; ВБ – 0	ОБ – 18 228,0; ВБ – 0	ОБ – 18 228,0; ВБ – 0	ОБ – 18 228,0; ВБ – 0
5. Формирование семейно-ориентированной инфраструктуры и оказание поддержки семьям в улучшении жилищных условий											
Действующие мероприятия											
5.1	Наименование мероприятия	Код получателей	Ответственный орган исполнительной власти Архангельской области	Характеристика мероприятия	ДД.ММ.ГГГГ	ДД.ММ.ГГГГ		ОБ; ВБ	ОБ; ВБ	ОБ; ВБ	ОБ; ВБ
5.1.1	Предоставление субсидии на улучшение жилищных условий при рождении (усыновлении) седьмого ребенка или последующих детей	01, 03	Министерство труда	Стимулирование рождений детей в многодетных семьях; повышение престижа многодетной семьи; улучшение жилищных условий многодетных семей	01.01.2023	31.12.2028	Областной закон № 496-30-ОЗ	ОБ – 17 418,0	ОБ – 25 707,5	ОБ – 26 735,7	ОБ – 27 805,2
5.1.2	Предоставление субсидии на улучшение жилищных условий при рождении одновременно трех и более детей	01, 03	Министерство труда	Стимулирование рождений детей в многодетных семьях; повышение престижа многодетной семьи; улучшение жилищных условий многодетных семей	01.01.2023	31.12.2028	Областной закон № 496-30-ОЗ	ОБ – 4 797,4	ОБ – 4 953,3	ОБ – 5 151,4	ОБ – 5 357,4
5.1.3	Предоставление денежной выплаты взамен предоставления многодетным семьям земельного участка в собственность	01, 03	Министерство труда	Стимулирование рождений детей в многодетных семьях; повышение престижа	01.01.2023	31.12.2028	Областной закон № 496-30-ОЗ	ОБ – 157 742,5	ОБ – 220 000,0	ОБ – 220 000,0	ОБ – 220 000,0

1	2	3	4	5	6	7	8	9	10	11	12
	бесплатно (размер выплаты составляет: 210 000 рублей – семьям с тремя детьми; 260 000 рублей – семьям с четырьмя детьми; 310 000 рублей – семьям с пятью и более детьми)			многодетной семьи; улучшение жилищных условий многодетных семей							
Мероприятия, введенные с начала действия региональной программы											
	-										
Мероприятия, введенные при актуализации региональной программы											
5.1.4	Предоставление молодым семьям социальной выплаты на приобретение (строительство) жилого помещения	01 – 06	Агентство по делам молодежи	Количество молодых семей, обеспеченных жильем: 2024 год – 0,136 тыс. семей; 2025 год – 0,118 тыс. семей; 2026 год – 0,100 тыс. семей	01.01.2024	31.12.2028	Региональный проект «Обеспечение жильем отдельных категорий граждан Российской Федерации» государственной программы Архангельской области «Обеспечение качественным, доступным жильем и объектами инженерной инфраструктуры населения Архангельской области»	ОБ (в том числе ФБ) – 85 909,7	ОБ (в том числе ФБ) – 85 630,2	ОБ (в том числе ФБ) – 83 833,4	ОБ (в том числе ФБ) – 82 954,5
5.1.5	Предоставление молодым семьям дополнительной социальной выплаты на приобретение (строительство) жилого помещения	01 – 06	Агентство по делам молодежи	Количество молодых семей, обеспеченных жильем: 2024 год – 0,001 тыс. семей; 2025 год – 0,006 тыс. семей; 2026 год – 0,002 тыс. семей	01.01.2024	31.12.2026	Региональный проект «Обеспечение жильем отдельных категорий граждан Российской Федерации» государственной программы Архангельской области «Обеспечение качественным, доступным жильем и объектами инженерной инфраструктуры населения Архангельской области»	ОБ – 334,2	ОБ – 54,0	–	–
5.1.6	Рассмотрение вопроса о введении меры социальной поддержки в виде субсидии на улучшение жилищных условий при рождении (усыновлении) шестого ребенка	02, 03	Министерство труда	Стимулирование рождений детей в многодетных семьях; повышение престижа многодетной семьи; улучшение жилищных	01.01.2027	31.12.2028	Областной закон № 496-30-ОЗ	ОБ – 0; ВБ – 0	ОБ – 0; ВБ – 0	ОБ – 0; ВБ – 0	ОБ – 0; ВБ – 0

1	2	3	4	5	6	7	8	9	10	11	12
	или последующих детей (размер субсидии (размер субсидии будет определен при формировании областного закона об областном бюджете на соответствующий финансовый год и на плановый период)			условий многодетных семей							
5.1.7	Рассмотрение вопроса об увеличении (индексации) размера денежной выплаты взамен предоставления многодетным семьям земельного участка в собственность бесплатно (размер выплаты будет определен при формировании областного закона об областном бюджете на соответствующий год и плановый период)	02, 03	Министерство труда	Стимулирование рождений детей в многодетных семьях; повышение престижа многодетной семьи; улучшение жилищных условий многодетных семей	01.01.2027	31.12.2028	Областной закон № 496-30-ОЗ	ОБ – 0; ВБ – 0	ОБ – 0; ВБ – 0	ОБ – 0; ВБ – 0	ОБ – 0; ВБ – 0
Итого финансовые затраты на реализацию раздела 5 «Формирование семейно-ориентированной инфраструктуры и оказание поддержки семьям в улучшении жилищных условий» комплекса мероприятий региональной программы в разбивке по источникам								ОБ – 266 201,8 (в том числе ФБ); ВБ – 0	ОБ – 336 345,0 (в том числе ФБ); ВБ – 0	ОБ – 335 720,5 (в том числе ФБ); ВБ – 0	ОБ – 336 117,1 (в том числе ФБ); ВБ – 0
6. Укрепление института семьи, в том числе многопоколенной, защита, сохранение и продвижение в обществе традиционных российских духовно-нравственных и семейных ценностей, семейного образа жизни											
<i>Действующие мероприятия</i>											
6.1	Наименование мероприятия	Код получателей	Ответственный орган исполнительной власти Архангельской области	Характеристика мероприятия	ДД.ММ.ГГГГ	ДД.ММ.ГГГГ		ОБ; ВБ	ОБ; ВБ	ОБ; ВБ	ОБ; ВБ
6.1.1	Проведение мероприятий, ориентированных на семейные ценности: лекции; беседы (иные формы интерактивного взаимодействия) («Уроки ЗАГС», «Счастье рядом», «Школа невест»,	01 – 06	Агентство записи актов гражданского состояния Архангельской области (далее – агентство ЗАГС)	Повышение уровня правовой грамотности в сфере семейного законодательства Российской Федерации, формирование ценностной основы повышения рождаемости	01.01.2023	31.12.2028	Постановление Правительства Архангельской области от 18 декабря 2009 года № 207-пп «Об утверждении Положения об агентстве записи актов гражданского состояния Архангельской	ОБ – 0; ВБ – 0	ОБ – 0; ВБ – 0	ОБ – 0; ВБ – 0	ОБ – 0; ВБ – 0

1	2	3	4	5	6	7	8	9	10	11	12
	«Школа молодых родителей»)						области» (далее – постановление № 207-пп)				
6.1.2	Проведение торжественных церемоний имянаречения новорожденных при регистрации рождения, а также чествование многодетных семей	01 – 04	Агентство ЗАГС	Популяризация семейных ценностей в современном обществе, укрепление института семьи	01.01.2023	31.12.2028	Постановление № 207-пп	ОБ – 0; ВБ – 0	ОБ – 0; ВБ – 0	ОБ – 0; ВБ – 0	ОБ – 0; ВБ – 0
6.1.3	Проведение мероприятий, посвященных Международному Дню семьи, Дню семьи, любви и верности, Дню матери, Дню отца	01 – 06	Министерство труда, министерство культуры и туризма Архангельской области, министерство образования, агентство ЗАГС	Популяризация традиционных семейных ценностей, ответственного родительства, повышение общественного престижа семьи	01.01.2023	31.12.2028	Государственная программа «Социальная поддержка граждан в Архангельской области»	Денежные средства предусмотрены в рамках государственных программ Архангельской области, но по данному мероприятию отдельно финансовая отчетность не ведется			
6.1.4	Реализация проектов «День семейного консультирования», «Академия родителей», «Школа отношений», «Студия Семья 29»	01 – 06	Агентство по делам молодежи, Центр поддержки молодой семьи	Повышение информированности семей, профилактика и преодоление семейного неблагополучия; повышение компетентности родительского сообщества в вопросах воспитания, образования и психологии	01.01.2023	31.12.2028	Государственная программа «Молодежь Поморья»	ОБ – 107,6	ОБ – 0; ВБ – 0	ОБ – 0; ВБ – 0	ОБ – 0; ВБ – 0
6.1.5	Проведение: 1) фестивалей: беременности и материнства для супружеских пар, ожидающих рождение ребенка, а также для молодых родителей, воспитывающих ребенка в возрасте до трех лет; 2) форумов: клубов молодых семей Архангельской области; студенческий форум «Молодость. Семья. Счастье»	01 – 06	Агентство по делам молодежи, Центр поддержки молодой семьи	Повышение социальной значимости материнства в обществе, формирование ответственного родительства, сохранение традиционных семейных ценностей; укрепление престижа молодой семьи в обществе, повышение ее социального статуса; популяризация семейного образа жизни и рождения детей среди подростков и молодежи	01.01.2023	31.12.2028	Государственная программа «Молодежь Поморья»	ОБ – 1 226,6	ОБ – 0; ВБ – 0	ОБ – 0; ВБ – 0	ОБ – 0; ВБ – 0

1	2	3	4	5	6	7	8	9	10	11	12
6.1.6	Психологическое и юридическое консультирование по различным вопросам. Проведение обучающих семинаров для молодежи студенческого возраста «Ответственный мужчина», «Мужчина и женщина», «Искусство быть вместе»	01 – 06	Агентство по делам молодежи, Центр поддержки молодой семьи	Гармонизация детско-родительских, супружеских и семейных отношений; профилактика семейного неблагополучия и домашнего насилия; юридическое консультирование по семейному законодательству, формирование позиции зрелого отношения молодых людей к браку и традиционным семейным ценностям	01.01.2023	31.12.2026	Государственная программа «Молодежь Поморья»	ОБ – 18,6 ВБ – 0	ОБ – 0; ВБ – 0	ОБ – 0; ВБ – 0	ОБ – 0; ВБ – 0
6.1.7	Поддержка и освещение мероприятий региональной программы в средствах массовой информации, на сайтах Правительства Архангельской области, исполнительных органов государственной власти Архангельской области (далее – ИОГВ), подведомственных им учреждений, на официальных страницах в социальных сетях в информационно-телекоммуникационной сети «Интернет»	01 – 06	Департамент пресс-службы и информации администрации Губернатора Архангельской области и Правительства Архангельской области, ИОГВ	Повышение информированности семей с детьми, молодых семей, молодежи о мерах социальной поддержки; популяризация традиционных семейных ценностей, ответственного родительства, повышение общественного престижа семьи (отчет)	01.01.2023	31.12.2028	Государственная программа «Социальная поддержка граждан в Архангельской области»	ОБ – 0; ВБ – 0	ОБ – 0; ВБ – 0	ОБ – 0; ВБ – 0	ОБ – 0; ВБ – 0
Мероприятия, введенные с начала действия региональной программы											
6.1.8	Введение в общеобразовательных организациях Архангельской области курса внеурочной деятельности «Семьеведение» (при условии принятия нормативных правовых актов (рекомендаций) на федеральном уровне)	01 – 04	Министерство образования	Число общеобразовательных организаций Архангельской области, в которых введен курс внеурочной деятельности «Семьеведение»	01.01.2025	31.12.2028	-	ОБ – 0; ВБ – 0	ОБ – 0; ВБ – 0	ОБ – 0; ВБ – 0	ОБ – 0; ВБ – 0
6.1.9	Реализация мероприятий с родительским сообществом с целью формирования позитивных просемейных	01	Министерство образования	Гармонизация детско-родительских отношений, повышение психолого-педагогической	28.06.2023	31.12.2028	Указ Президента Российской Федерации от 09 ноября 2022 года № 809 «Об утверждении	Финансирование предусмотрено, но по данному мероприятию отдельно финансовая отчетность не ведется			

1	2	3	4	5	6	7	8	9	10	11	12
	установок у детей, включая психологическое консультирование			компетентности родителей (законных представителей)			Основ государственной политики по сохранению и укреплению традиционных российских духовно-нравственных ценностей»				
6.1.10	Реализация мероприятий с обучающимися по формированию традиционных российских духовно-нравственных и семейных ценностей	01	Министерство образования	Повышение у обучающихся ответственности за свое будущее, осознанный выбор традиционных семейных ценностей посредством проведения профилактических занятий, психологических, интерактивных игр, а также мероприятий, посвященных Международному дню семьи, Дню семьи, любви и верности, Дню матери, Дню отца и прочее	28.06.2023	31.12.2028	Указ Президента Российской Федерации от 09 ноября 2022 года № 809 «Об утверждении Основ государственной политики по сохранению и укреплению традиционных российских духовно-нравственных ценностей»	ОБ – 0; ВБ – 0	ОБ – 0; ВБ – 0	ОБ – 0; ВБ – 0	ОБ – 0; ВБ – 0
6.1.11	Проведение торжественных церемоний чествования юбиляров семейной жизни	01 – 05	Агентство ЗАГС	Популяризация традиционных семейных ценностей, семейного образа жизни, укрепление института семьи	01.01.2023	31.12.2028	Постановление № 207-пп	ОБ – 0; ВБ – 0	ОБ – 0; ВБ – 0	ОБ – 0; ВБ – 0	ОБ – 0; ВБ – 0
Мероприятия, введенные при актуализации региональной программы											
	-										
Итого финансовые затраты на реализацию раздела 6 «Укрепление института семьи, в том числе многопоколенной, защита, сохранение и продвижение в обществе традиционных российских духовно-нравственных и семейных ценностей, семейного образа жизни» комплекса мероприятий региональной программы в разбивке по источникам								ОБ – 1 352,8; ВБ – 0	ОБ – 0; ВБ – 0	ОБ – 0; ВБ – 0	ОБ – 0; ВБ – 0
Всего финансовые затраты на реализацию комплекса мероприятий региональной программы в разбивке по источникам								ОБ – 671 778,4; ВБ – 60 000,0	ОБ – 783 337,4; ВБ – 65 536,1	ОБ – 706 690,2; ВБ – 0	ОБ – 702 503,1; ВБ – 0

¹ Указывается код категории мер поддержки:

01 – семьи с детьми;

02 – молодые и студенческие семьи;

03 – многодетные семьи;

04 – малоимущие и неполные семьи;

05 – семьи без детей;

06 – женщины, находящиеся в состоянии репродуктивного выбора.

² Мероприятия, которые реализовывались в Архангельской области до момента утверждения региональной программы по повышению рождаемости в Архангельской области на 2024 – 2027 годы (далее – региональная программа) в июле 2023 года.

³ Мероприятия, которые не реализовывались в Архангельской области до момента утверждения региональной программы в июле 2023 года и были включены в комплекс мероприятий региональной программы до момента его актуализации в 2024 году.

⁴ Мероприятия, относительно которых было принято решение об их включении в качестве дополнительных в актуализированный в 2024 году комплекс мероприятий региональной программы.».

