



**ДЕПАРТАМЕНТ ИНФОРМАЦИОННОЙ ПОЛИТИКИ  
ПРИМОРСКОГО КРАЯ**

**ПРИКАЗ**

10.04.2026

г. Владивосток

№ 24-24

**Об утверждении схемы размещения рекламных конструкций  
на территории Шкотовского муниципального  
округа Приморского края**

В соответствии с частью 5.8 статьи 19 Федерального закона от 13 марта 2006 года № 38-ФЗ «О рекламе», Законами Приморского края от 18 ноября 2014 года № 497-КЗ «О перераспределении полномочий между органами местного самоуправления муниципальных образований Приморского края и органами государственной власти Приморского края и внесении изменений в отдельные законодательные акты Приморского края», от 27 января 2023 № 288-КЗ «О Шкотовском муниципальном округе Приморского края», постановлениями Администрации Приморского края от 11 декабря 2013 года № 460-па «Об утверждении Положения о департаменте информационной политики Приморского края», от 30 декабря 2013 года № 508-па «О реализации отдельных положений Федерального закона от 13 марта 2006 года № 38-ФЗ «О рекламе»

**ПРИКАЗЫВАЮ:**

1. Утвердить прилагаемую схему размещения рекламных конструкций на территории Шкотовского муниципального округа Приморского края.

## 2. Признать утратившим силу:

приказ департамента информационной политики Приморского края от 17 ноября 2015 года № 24-226 «Об утверждении схемы размещения рекламных конструкций на территории Шкотовского муниципального района Приморского края».

3. Консультанту отдела по финансовым, правовым вопросам и государственному заказу департамента информационной политики Приморского края Богунь Юлии Александровне обеспечить:

официальное опубликование настоящего приказа в течение трех рабочих дней со дня его принятия;

направление копии настоящего приказа в электронном виде, а также сведений об источниках его официального опубликования в Управление Министерства юстиции Российской Федерации по Приморскому краю в течение семи дней после дня его первого официального опубликования для включения в федеральный регистр нормативных правовых актов субъектов Российской Федерации и проведения правовой и антикоррупционной экспертиз;

направление копии настоящего приказа в Законодательное Собрание Приморского края в течение семи дней со дня его принятия;

направление копии настоящего приказа в прокуратуру Приморского края в течение десяти дней со дня его принятия;

размещение копии настоящего приказа на странице информационной системы Приморского края «Реестр правовых актов Губернатора Приморского края, Правительства Приморского края и нормативных правовых актов исполнительных органов Приморского края» в информационно-телекоммуникационной сети Интернет <http://npaiv.primorsky.ru> в течение трех рабочих дней со дня его принятия в целях его государственной регистрации;

размещение копии настоящего приказа в электронном виде на странице департамента информационной политики Приморского края на официальном

сайте Правительства Приморского края и органов исполнительной власти Приморского края в информационно-телекоммуникационной сети «Интернет» в течение трех рабочих дней со дня его принятия.

4. Контроль за исполнением настоящего приказа оставляю за собой.

Заместитель директора департамента



А.М. Забелло

УТВЕРЖДЕНА

приказом департамента  
информационной политики  
Приморского края  
от 10.04.2026 № 24-24

# **Схема размещения рекламных конструкций на территории Шкотовского муниципального округа Приморского края**

**Согласовано:**

**Инспекция по охране объектов культурного наследия Приморского края**

**Министерство имущественных и земельных отношений Приморского края**

**Министерство архитектуры и градостроительной политики Приморского края**

**Министерство транспорта и дорожного хозяйства Приморского края**

Департамент информационной политики Приморского края  
«10» апреля 2026 года

АДРЕСНАЯ ПРОГРАММА											
№ п/п	Адресная характеристика		Технологическая характеристика					Имущественная характеристика			Примечание
	Номер рекламной конструкции	Адрес предполагаемого места установки и эксплуатации рекламной конструкции	Тип рекламной конструкции	Вид рекламной конструкции	Размер информационного поля одной стороны, м	Количество сторон	Площадь информационного поля, кв. м	Наименование собственника и иного законного владельца недвижимого имущества, к объекту которого присоединяется рекламная конструкция	Кадастровый номер недвижимого имущества (номер кадастрового квартала)		
1	1	25 км+240 м (справа) автодороги Владивосток-Находка	щитовая установка с неподвижными изображениями на плоскости информационного поля	Отдельно стоящая	3 м х 6 м	2	36	Правообладатель отсутствует, в ведении муниципального образования (земельный участок, государственная собственность на который не разграничена)	25:24:080101	карта № 1	
2	2	48 км+786 м (справа) автодороги Владивосток-Находка	щитовая установка с неподвижными изображениями на плоскости информационного поля	Отдельно стоящая	3 м х 6 м	2	36	Приморский край; в постоянном (бессрочном) пользовании у Министерства транспорта и дорожного хозяйства Приморского края	25:24:150201:759	карта № 2	

**Условные обозначения рекламных конструкций:**

■ щитовая установка с неподвижными изображениями на плоскости информационного поля отдельно стоящая размером 3 м х 6 м двусторонняя площадью 36 кв. м

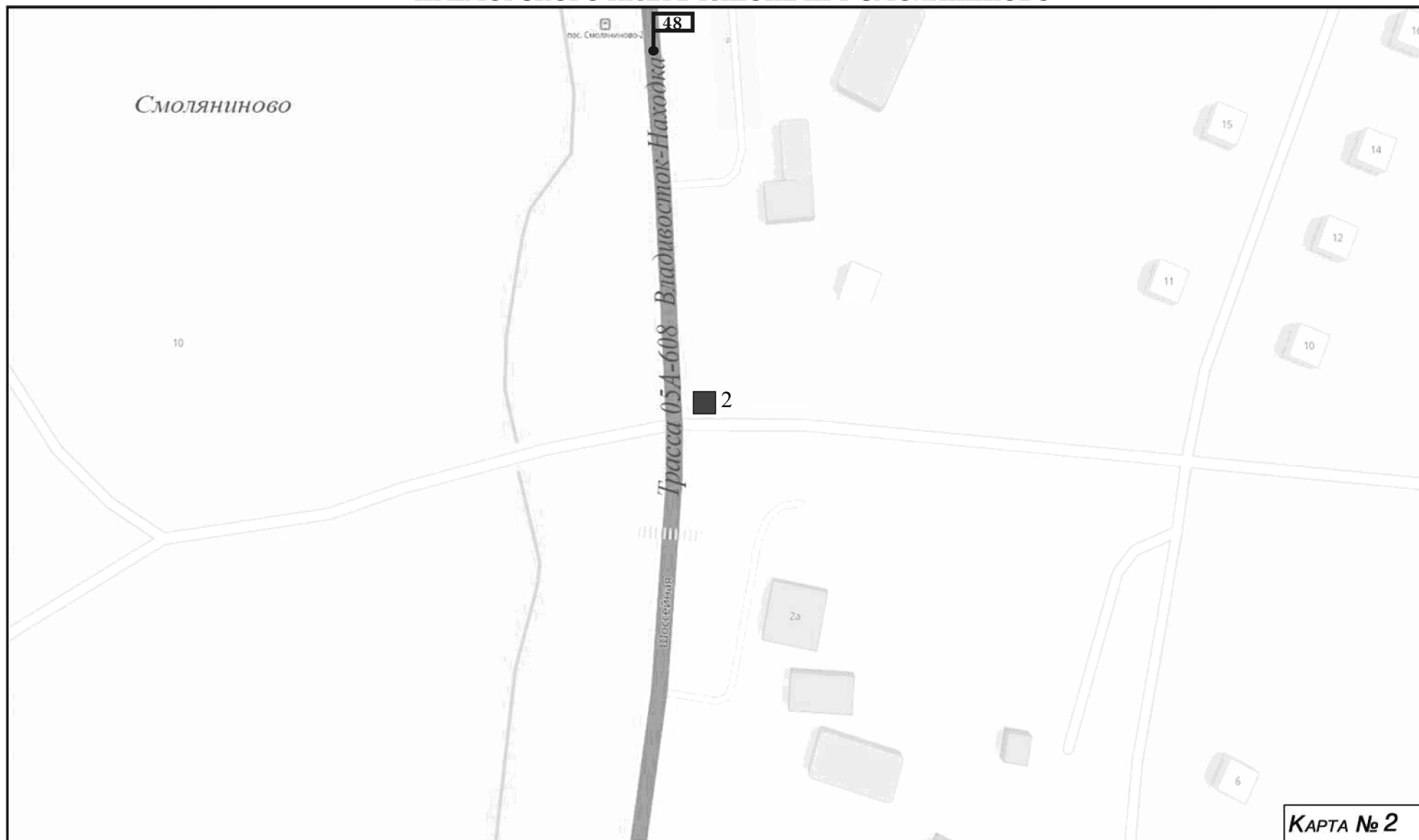
**19**

● знак километровой разметки (километровый столбик) с указанием расстояния от начала дороги

КАРТА РАЗМЕЩЕНИЯ РЕКЛАМНЫХ КОНСТРУКЦИЙ, ВЫПОЛНЕННАЯ НА АДРЕСНОМ  
ПЛАНЕ, НА ТЕРРИТОРИИ ШКОТОВСКОГО МУНИЦИПАЛЬНОГО ОКРУГА  
ПРИМОРСКОГО КРАЯ В РАЙОНЕ ПОСЕЛКА ШТЫКОВО

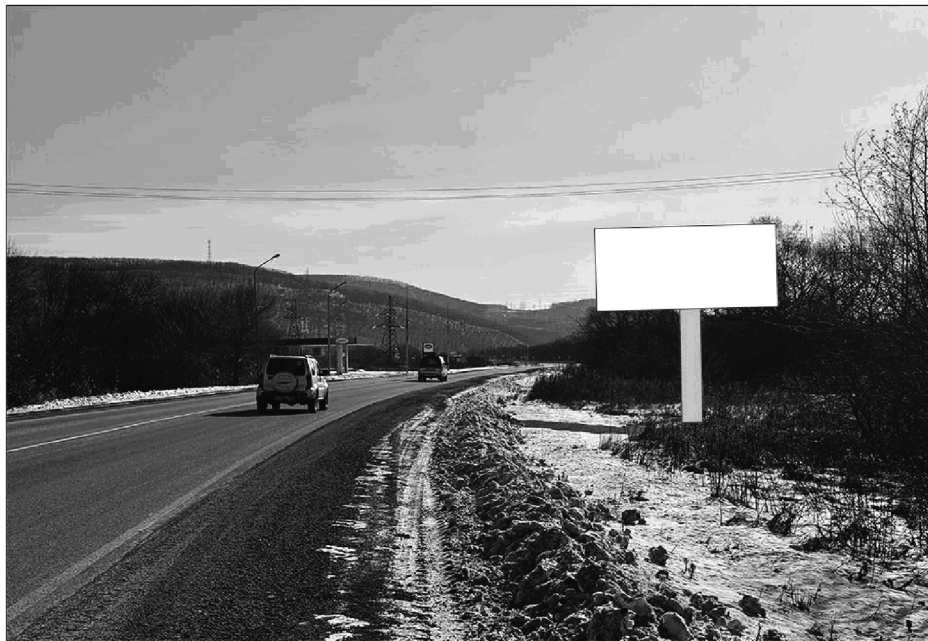


**КАРТА РАЗМЕЩЕНИЯ РЕКЛАМНЫХ КОНСТРУКЦИЙ, ВЫПОЛНЕННАЯ НА АДРЕСНОМ ПЛАНЕ, НА ТЕРРИТОРИИ ШКОТОВСКОГО МУНИЦИПАЛЬНОГО ОКРУГА ПРИМОРСКОГО КРАЯ В РАЙОНЕ ПГТ СМОЛЯНИНОВО**



# ФОТОМОНТАЖ

1



2

