



**ИНСПЕКЦИЯ ПО ОХРАНЕ ОБЪЕКТОВ
КУЛЬТУРНОГО НАСЛЕДИЯ ПРИМОРСКОГО КРАЯ**

ПРИКАЗ

25.08.2025

№ 362

г. Владивосток

**О внесении изменений в приказ инспекции
по охране объектов культурного наследия
Приморского края от 9 июня 2025 года № 222
«Об утверждении границ территории
выявленного объекта культурного наследия
«Ансамбль застройки военного городка 35-го Восточно-
Сибирского стрелкового полка», расположенного по
адресу (местонахождение): Приморский край,
г. Владивосток, остров Русский, полуостров Саперный,
на восточном и северо-восточном берегах бухты
Жданко, на мысу Мелководный (Русский остров,
юго-восточная часть бухты Новик)»**

В соответствии с Федеральным законом от 25 июня 2002 года № 73-ФЗ «Об объектах культурного наследия (памятниках истории и культуры) народов Российской Федерации», Законом Приморского края от 30 апреля 2015 года № 612-КЗ «Об охране объектов культурного наследия (памятников истории и культуры) народов Российской Федерации на территории Приморского края», постановлением Администрации Приморского края от 2 ноября 2016 года № 514-па «Об утверждении Положения об инспекции по охране объектов культурного наследия Приморского края»

ПРИКАЗЫВАЮ:

1. Внести в границы территории выявленного объекта культурного наследия «Ансамбль застройки военного городка 35-го Восточно-Сибирского стрелкового полка», расположенного по адресу (местонахождение): Приморский

край, г. Владивосток, остров Русский, полуостров Саперный, на восточном и северо-восточном берегах бухты Жданко, на мысу Мелководный (Русский остров, юго-восточная часть бухты Новик), утвержденные приказом инспекции по охране объектов культурного наследия Приморского края от 9 июня 2025 года № 222 «Об утверждении границ территории выявленного объекта культурного наследия «Ансамбль застройки военного городка 35-го Восточно-Сибирского стрелкового полка», расположенного по адресу (местонахождение): Приморский край, г. Владивосток, остров Русский, полуостров Саперный, на восточном и северо-восточном берегах бухты Жданко, на мысу Мелководный (Русский остров, юго-восточная часть бухты Новик)», изменения, изложив их в новой редакции согласно приложению к настоящему приказу.

2. Отделу по государственной охране и сохранению объектов культурного наследия регионального значения инспекции по охране объектов культурного наследия Приморского края обеспечить:

направление настоящего приказа в департамент информационной политики Приморского края в течение трех рабочих дней со дня его принятия для его официального опубликования;

направление в электронном виде копии настоящего приказа, а также сведений об источниках его официального опубликования в Главное управление Министерства юстиции Российской Федерации по Приморскому краю в течение семи календарных дней после дня его первого официального опубликования;

направление копии настоящего приказа в Законодательное Собрание Приморского края в течение семи календарных дней со дня его принятия;

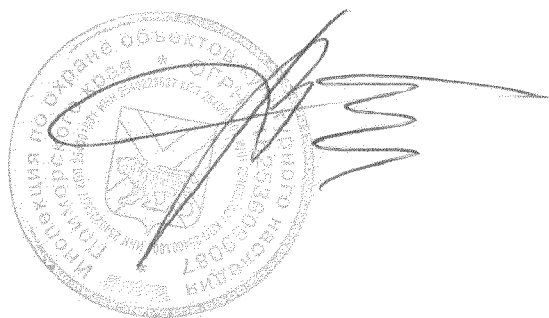
направление копии настоящего приказа в прокуратуру Приморского края, в течение десяти дней со дня его принятия;

размещение настоящего приказа на странице инспекции по охране объектов культурного наследия Приморского края на официальном сайте Правительства Приморского края и органов исполнительной власти Приморского края в информационно-телекоммуникационной сети Интернет, не позднее трех рабочих дней со дня его принятия;

размещение настоящего приказа на странице информационной системы Приморского края «Реестр правовых актов Губернатора Приморского края, Правительства Приморского края и нормативных правовых актов исполнительных органов Приморского края» в информационно-телекоммуникационной сети Интернет <http://nraoiv.primorsky.ru> в течение трех рабочих дней со дня его принятия;

направление копии настоящего приказа и сведений, предусмотренных пунктом 1 статьи 20.2 Федерального закона от 25 июня 2002 года № 73-ФЗ «Об объектах культурного наследия (памятниках истории и культуры) народов Российской Федерации», в орган регистрации прав в срок не более чем пять рабочих дней со дня принятия настоящего приказа.

Руководитель инспекции



В.В. Осецкий

Приложение
к приказу инспекции по охране
объектов культурного наследия
Приморского края
от 25.08.2025 № 362

Утверждены
приказом инспекции по охране
объектов культурного наследия
Приморского края
от 09.06.2025 № 222

**Границы территории
выявленного объекта культурного наследия
«Ансамбль застройки военного городка 35-го Восточно-
Сибирского стрелкового полка», расположенного по
адресу (местонахождение): Приморский край,
г. Владивосток, остров Русский, полуостров Саперный,
на восточном и северо-восточном берегах бухты
Жданко, на мысу Мелководный (Русский остров,
юго-восточная часть бухты Новик)**

1. Текстовое описание границ территории выявленного объекта культурного наследия «Ансамбль застройки военного городка 35-го Восточно-Сибирского стрелкового полка» (далее - объект культурного наследия)

Обозначение части границ		Описание прохождения части границ
от точки	до точки	
Контур 1		
1	2	Граница от точки 1 до точки 2 проходит параллельно северному фасаду строения, находящегося северо-западнее Строения 14 - Полковая баня (10*), в 1 метре от него;
2	3	От точки 2 граница проходит на северо-восток до точки 3, находящейся в 1 метре севернее северного фасада Строения 15 - Здание (11*);
3	4	Граница от точки 3 до точки 4 проходит на северо-восток, параллельно северному фасаду Строения 15 - Здание (11*), в 1 метре от него;

4	5	Граница от точки 4 до точки 5 проходит параллельно восточному фасаду Строения 15 - Здание (11*), в 1 метре от него;
5	6	От точки 5 до точки 6, граница проходит вдоль дороги, южнее Строения 14 - Полковая баня (10*) и Строения 15 - Здание (11*);
6	7	Граница от точки 6 до точки 7 проходит западнее Строения 14 - Полковая баня (10*);
7	1	Граница от точки 7 до точки 1 проходит параллельно западному фасаду строения, находящегося северо-западнее Строения 14 - Полковая баня (10*), в 1 метре от него. Контур замыкается.
Контур 2		
1	2	Граница между точками 1 и 2 проходит параллельно северо-восточному фасаду Строения 7 - Батальонная столовая (7*), в 3 метрах от него;
2	3	Граница между точками 2 и 3 проходит на восток, до верхней границы косогора, находящегося южнее Строения 7 - Батальонная столовая (7*);
3	4	Граница между точками 3 и 4 проходит на восток, до верхней границы косогора, находящегося на юго-западе от Строения 9 - Пекарня с ротной столовой (9*);
4	5	Граница между точками 4 и 5 проходит на северо-восток и находится северо-западнее Строения 9 - Пекарня с ротной столовой (9*);
5	8	Граница между точками 5, 6, 7 и 8 проходит по нижней границе косогора, параллельно фасадам Строения 9 - Пекарня с ротной столовой (9*);
8	9	Граница между точками 8 и 9 проходит вдоль нижней границы косогора, параллельно юго-восточному фасаду Строения 8 - Казарма (8*);
9	10	Граница между точками 9 и 10 проходит вдоль нижней границы косогора, юго-западнее Строения 8 - Казарма (8*);
10	14	Граница между точками 10, 11, 12, 13 и 14 проходит по нижней границе косогора и находится южнее Строения 7 - батальонная столовая (7*) и Строения 6 - Казарма (6*);

14	15	Граница между точками 14 и 15 проходит по косогору, южнее Строения 6 - Казарма (6*) и Строения 5 - Казарма (5*);
15	16	Граница между точками 15 и 16 проходит на юго-восток, к юго-западному углу строения, находящегося севернее Строения 4 - жилой дом для офицеров (4*);
16	17	Граница между точками 16 и 17 проходит с севера на юг, восточнее Строения 4 - жилой дом для офицеров (4*);
17	18	Граница между точками 17 и 18 проходит с востока на запад и находится южнее Строения 4 - жилой дом для офицеров (4*);
18	19	Граница между точками 18 и 19 проходит на север, западнее Строения 4 - жилой дом для офицеров (4*);
19	21	Граница между точками 19, 20 и 21 проходит на северо-запад;
21	22	Граница между точками 21 и 22 проходит вдоль дороги, южнее Строения 2 - Штаб полка (2*);
22	23	Граница между точками 22 и 32 проходит на северо-запад и находится западнее Строения 2 - Штаб полка (2*);
23	24	Граница между точками 23 и 24 проходит на северо-восток и находится севернее Строения 2 - Штаб полка (2*);
24	26	Граница между точками 24, 25, 26 проходит на северо-восток, севернее фасадов Строения 5 - Казарма (5*), Строения 6 - Казарма (6*) и Строения 7 - Батальонная столовая (7*);
26	1	Граница между точками 26 и 1 проходит на северо-восток севернее Строения 7 - Батальонная столовая (7*). Контур замыкается.
Контур 3		
1	2	Граница между точками 1 и 2 проходит с запада на восток, севернее Строения 1 - Жилой дом для командира и двух младших офицеров (1*);
2	3	Граница между точками 2 и 3 проходит на юг, восточнее Строения 1 - Жилой дом для командира и двух младших офицеров (1*);

3	4	Граница между точками 3 и 4 проходит с востока на запад, южнее Строения 1 - Жилой дом для командира и двух младших офицеров (1*);
4	1	Граница между точками 4 и 1 проходит с юга на север, западнее Строения 1 - Жилой дом для командира и двух младших офицеров (1*). Контур замыкается.
Контур 4		
1	2	Граница между точками 1 и 2 проходит с запада на восток, севернее Строения 3 - Лазарет (3*);
2	3	Граница между точками 2 и 3 проходит с севера на юг, восточнее Строения 1 - Лазарет (3*);
3	4	Граница между точками 3 и 4 проходит с востока на запад, южнее Строения 1 - Лазарет (3*);
4	1	Граница между точками 4 и 1 проходит с юга на север, западнее Строения 1 - Лазарет (3*). Контур замыкается.

* - номер строения на общей схеме границ территории

2. Координаты характерных (поворотных) точек к карте (схеме) границ территории объекта культурного наследия

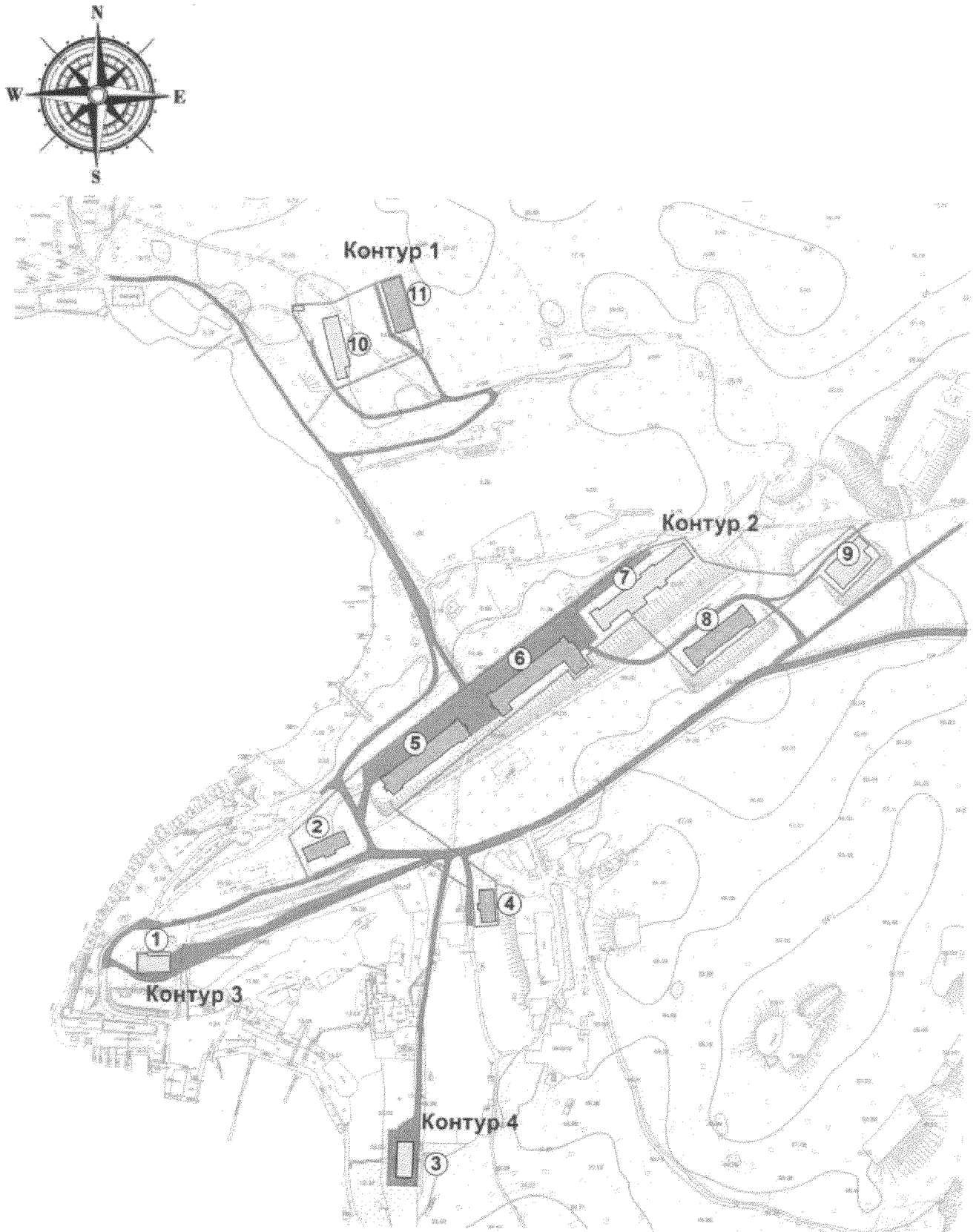
Обозначение (номер) характерной точки	Координаты характерных точек в системе координат МСК 25		Погрешность положения характерной точки(Mt), м
	X	Y	
Контур 1			
1	348955.95	1395376.63	Картометрический метод определения координат Mt=0.02
2	348955.94	1395405.60	
3	348980.38	1395452.68	
4	348985.12	1395470.72	
5	348916.26	1395488.75	
6	348879.75	1395408.33	
7	348948.75	1395376.63	
1	348955.95	1395376.63	

Контур 2			
1	348760.32	1395712.94	Картометрический метод определения координат Mt=0.02
2	348740.53	1395729.00	
3	348733.49	1395761.91	
4	348730.37	1395808.18	
5	348773.17	1395856.56	
6	348748.82	1395881.89	
7	348713.74	1395849.39	
8	348730.89	1395829.09	
9	348641.95	1395723.18	
10	348691.67	1395669.92	
11	348657.22	1395631.26	
12	348649.19	1395637.52	
13	348636.04	1395621.07	
14	348643.88	1395615.30	
15	348519.80	1395470.90	
16	348459.70	1395557.65	
17	348421.77	1395561.34	
18	348419.77	1395540.98	
19	348450.67	1395537.76	
20	348478.68	1395492.92	
21	348476.81	1395450.11	
22	348455.12	1395398.15	
23	348493.04	1395379.43	
24	348536.48	1395420.02	
25	348556.88	1395441.08	
26	348750.59	1395681.39	
1	348760.32	1395712.94	
Контур 3			
1	348390.38	1395251.08	Картометрический метод определения координат Mt=0.02
2	348391.47	1395280.45	
3	348373.73	1395281.25	
4	348372.15	1395251.86	
1	348390.38	1395251.08	

Контур 4			
1	348236.04	1395472.97	Картометрический метод определения координат Mt=0.02
2	348235.86	1395495.78	
3	348198.66	1395495.46	
4	348198.65	1395472.71	
1	348236.04	1395472.97	

3. Карта (схема) границ территории объекта культурного наследия:

3.1. Общая схема границ территории объекта культурного наследия;



Условные обозначения

ЗАСТРОЙКА

Высота здания:

 - до 6 м


 - от 6 до 11 м

ПЛАНИРОВОЧНАЯ СТРУКТУРА

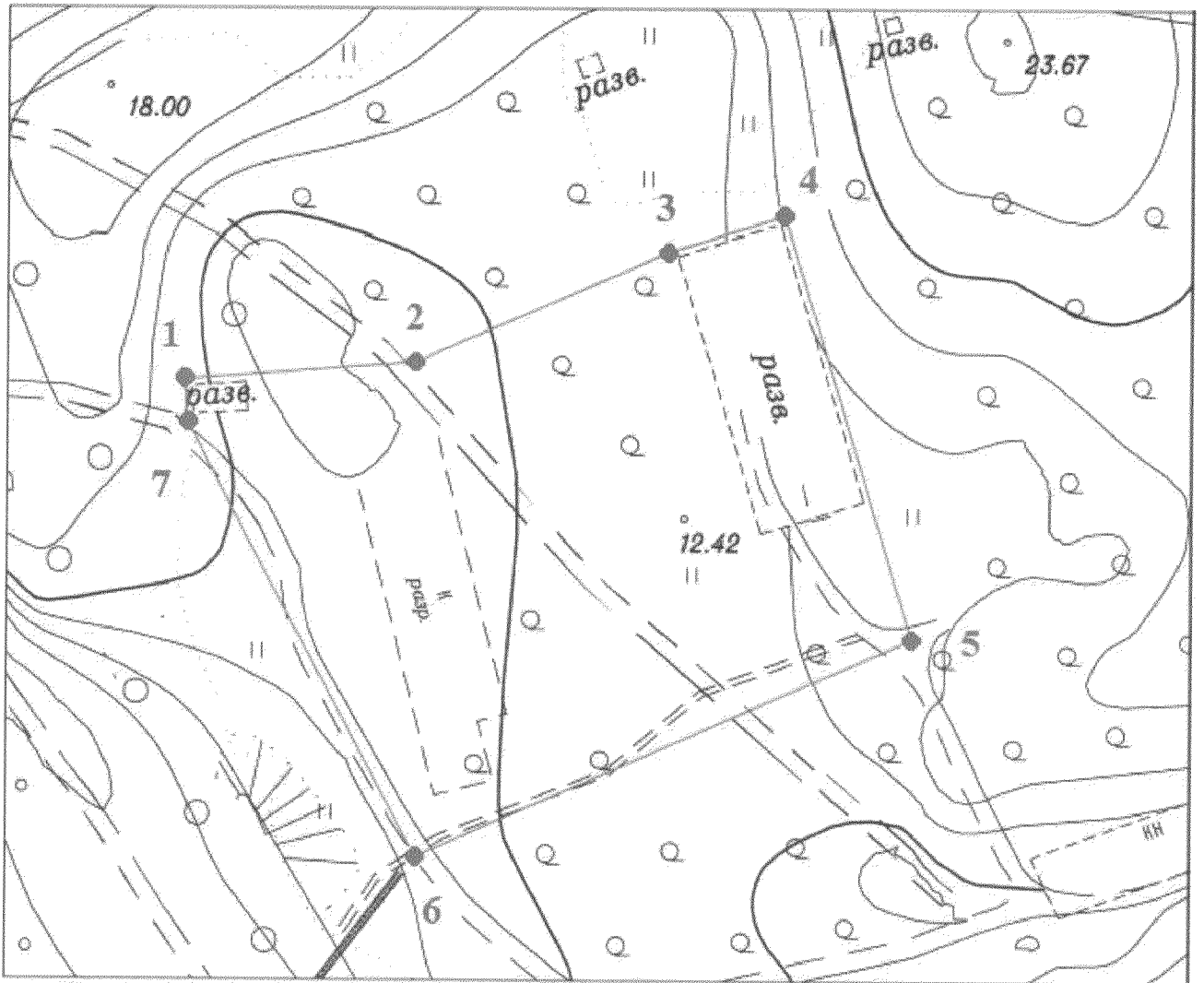
 - транспортная

СПИСОК ОБЪЕКТОВ, ВХОДЯЩИХ В СОСТАВ ВЫЯВЛЕННОГО ОБЪЕКТА КУЛЬТУРНОГО НАСЛЕДИЯ

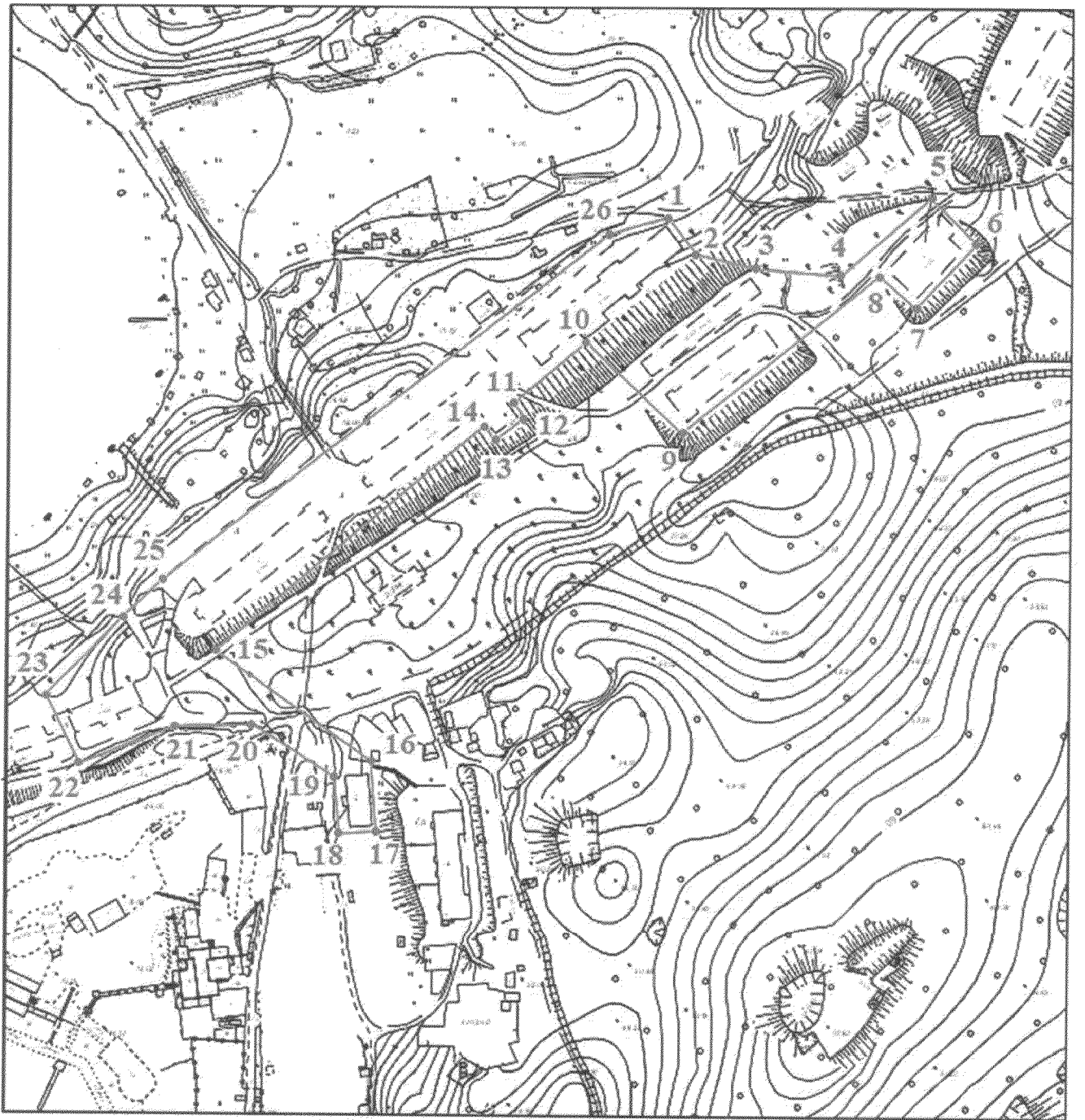
- ① Строение 1 - Жилой дом для командира
и двух младших офицеров, (1 эт), Лит. В;
- ② Строение 2 – Штаб полка (2 этажа), Лит.Е;
- ③ Строение 3 – Лазарет (1 этаж), Лит.А;
- ④ Строение 4 – Жилой дом для офицеров (2 этажа);
- ⑤ Строение 5 – Казарма (2 этажа), Лит. Ш;
- ⑥ Строение 6 – Казарма (2 этажа), Лит.Ж;
- ⑦ Строение 7 – Батальонная столовая (1 этаж) Лит. И;
- ⑧ Строение 8 – Казарма (2 этажа) Лит.К;
- ⑨ Строение 9 – Пекарня с ротной столовой (1 этаж);
- ⑩ Строение 14 – Полковая баня (1 этаж), Лит.Ф;
- ⑪ Строение 15 – Здание (2 этажа), Лит.У;

 - граница территории выявленного
объекта культурного наследия (ОКН)

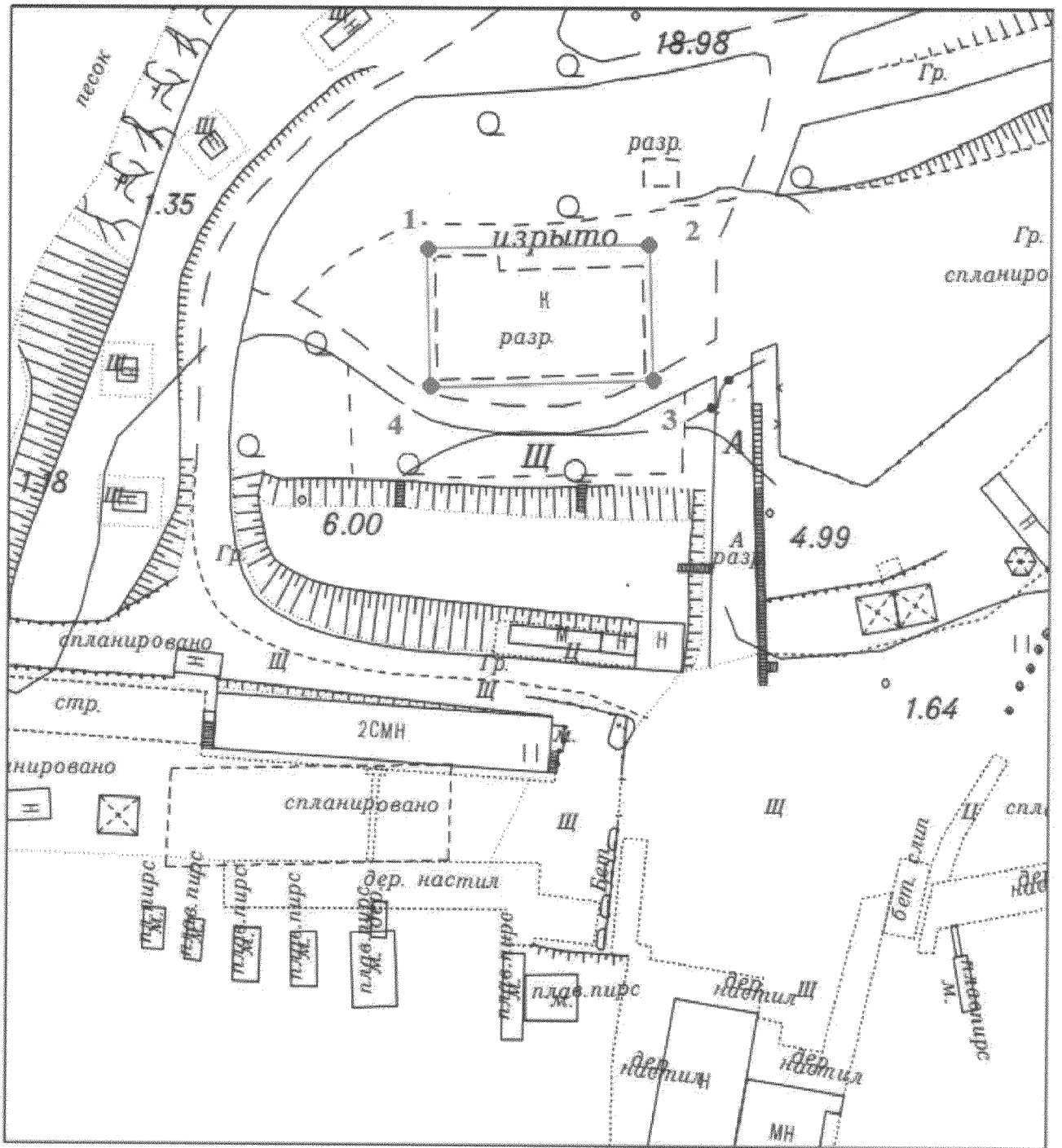
3.2. Схема границ территории объекта культурного наследия (Контур 1);



3.3. Схема границ территории объекта культурного наследия (Контур 2);



3.4. Схема границ территории объекта культурного наследия (Контур 3);



3.5. Схема границ территории объекта культурного наследия (Контур 4).

