



**ИНСПЕКЦИЯ ПО ОХРАНЕ ОБЪЕКТОВ  
КУЛЬТУРНОГО НАСЛЕДИЯ ПРИМОРСКОГО КРАЯ**

**ПРИКАЗ**

09.06.2025

№ 222

г. Владивосток

**Об утверждении границ территории  
выявленного объекта культурного наследия  
«Ансамбль застройки военного городка 35-го Восточно-  
Сибирского стрелкового полка», расположенного по  
адресу (местонахождение): Приморский край,  
г. Владивосток, остров Русский, полуостров Саперный,  
на восточном и северо-восточном берегах бухты  
Жданко, на мысу Мелководный (Русский остров,  
юго-восточная часть бухты Новик)**

В соответствии с Федеральным законом от 25 июня 2002 года № 73-ФЗ «Об объектах культурного наследия (памятниках истории и культуры) народов Российской Федерации», Законом Приморского края от 30 апреля 2015 года № 612-КЗ «Об охране объектов культурного наследия (памятников истории и культуры) народов Российской Федерации на территории Приморского края», постановлением Администрации Приморского края от 2 ноября 2016 года № 514-па «Об утверждении Положения об инспекции по охране объектов культурного наследия Приморского края»,

**ПРИКАЗЫВАЮ:**

1. Утвердить прилагаемые границы территории выявленного объекта культурного наследия «Ансамбль застройки военного городка 35-го Восточно-Сибирского стрелкового полка», расположенного по адресу (местонахождение): Приморский край, г. Владивосток, остров Русский, полуостров Саперный, на восточном и северо-восточном берегах бухты Жданко, на мысу Мелководный (Русский остров, юго-восточная часть бухты Новик).

2. Установить, что деятельность в границах территории выявленного объекта культурного наследия «Ансамбль застройки военного городка 35-го Восточно-Сибирского стрелкового полка», расположенного по адресу (местонахождение): Приморский край, г. Владивосток, остров Русский, полуостров Саперный, на восточном и северо-восточном берегах бухты Жданко, на мысу Мелководный (Русский остров, юго-восточная часть бухты Новик), осуществляется в соответствии с требованиями подпунктов 1, 3 пункта 1 статьи 5.1 Федерального закона от 25 июня 2002 года № 73-ФЗ «Об объектах культурного наследия (памятниках истории и культуры) народов Российской Федерации».

3. Отделу по государственной охране и сохранению объектов культурного наследия регионального значения инспекции по охране объектов культурного наследия Приморского края обеспечить:

направление настоящего приказа в департамент информационной политики Приморского края в течение трех рабочих дней со дня его принятия для официального опубликования;

направление в электронном виде настоящего приказа, а также сведений об источниках его официального опубликования в Главное управление Министерства юстиции Российской Федерации по Приморскому краю в течение семи календарных дней после дня его первого официального опубликования;

направление копии настоящего приказа в Законодательное Собрание Приморского края в течение семи календарных дней со дня его принятия;

направление копии настоящего приказа в прокуратуру Приморского края, в течение десяти дней со дня его принятия;

размещение настоящего приказа на странице инспекции по охране объектов культурного наследия Приморского края на официальном сайте Правительства Приморского края и органов исполнительной власти Приморского края в информационно-телекоммуникационной сети Интернет, не позднее трех рабочих дней со дня его принятия;

размещение настоящего приказа на странице информационной системы Приморского края «Реестр правовых актов Губернатора Приморского края,

Правительства Приморского края и нормативных правовых актов исполнительных органов Приморского края» в информационно-телекоммуникационной сети Интернет <http://npaoiv.primorsky.ru> в течение трех рабочих дней со дня его принятия;

направление копии настоящего приказа и сведений, предусмотренных пунктом 1 статьи 20.2 Федерального закона от 25 июня 2002 года № 73-ФЗ «Об объектах культурного наследия (памятниках истории и культуры) народов Российской Федерации», в орган регистрации прав в срок не более чем пять рабочих дней со дня принятия настоящего приказа.

4. Контроль за выполнением настоящего приказа оставляю за собой.

И.о. руководителя инспекции



А.С. Зуев

Утверждены  
приказом инспекции по охране  
объектов культурного наследия  
Приморского края  
от 09.06.2025 № 222

**Границы территории  
выявленного объекта культурного наследия  
«Ансамбль застройки военного городка 35-го Восточно-  
Сибирского стрелкового полка», расположенного по  
адресу (местонахождение): Приморский край,  
г. Владивосток, остров Русский, полуостров Саперный,  
на восточном и северо-восточном берегах бухты  
Жданко, на мысу Мелководный (Русский остров,  
юго-восточная часть бухты Новик)**

1. Текстовое описание границ территории выявленного объекта культурного наследия «Ансамбль застройки военного городка 35-го Восточно-Сибирского стрелкового полка»

Обозначение части границ		Описание прохождения части границ
от точки	до точки	
Контур 1		
1	2	Граница от точки 1 до точки 2 проходит параллельно северному фасаду строения, находящегося северо-западнее Строения 14 - Полковая баня (10*), в 1 метре от него;
2	4	Граница от точки 2 до точки 4 проходит на северо-восток, параллельно северному фасаду Строения 15 - Здание (11*), в 1 метре от него;
4	5	Граница от точки 4 до точки 5 проходит параллельно восточному фасаду Строения 15 - Здание (11*), в 1 метре от него;
5	6	От точки 5 до точки 6, граница проходит вдоль дороги, южнее Строения 14 - Полковая баня (10*) и Строения 15 - Здание (11*);
6	7	Граница от точки 6 до точки 7 проходит западнее Строения 14 - Полковая баня (10*);
7	1	Граница от точки 7 до точки 1 проходит параллельно западному фасаду строения, находящегося северо-

		западнее Строения 14 - Полковая баня (10*), в 1 метре от него. Контур замыкается.
<b>Контур 2</b>		
1	2	Граница между точками 1 и 2 проходит параллельно северо-восточному фасаду Строения 7 - Батальонная столовая (7*), в 3 метрах от него;
2	3	Граница между точками 2 и 3 проходит на восток, до верхней границы косогора, находящегося южнее Строения 7 - Батальонная столовая (7*);
3	4	Граница между точками 3 и 4 проходит на восток, до верхней границы косогора, находящегося на юго-западе от Строения 9 - Пекарня с ротной столовой (9*);
4	5	Граница между точками 4 и 5 проходит на северо-восток и находится северо-западнее Строения 9 - Пекарня с ротной столовой (9*);
5	8	Граница между точками 5, 6, 7 и 8 проходит по нижней границе косогора, параллельно фасадам Строения 9 - Пекарня с ротной столовой (9*);
8	9	Граница между точками 8 и 9 проходит вдоль нижней границы косогора, параллельно юго-восточному фасаду Строения 8 - Казарма (8*);
9	10	Граница между точками 9 и 10 проходит вдоль нижней границы косогора, юго-западнее Строения 8 - Казарма (8*);
10	14	Граница между точками 10, 11, 12, 13 и 14 проходит по нижней границе косогора и находится южнее Строения 7 - батальонная столовая (7*) и Строения 6 - Казарма (6*);
14	15	Граница между точками 14 и 15 проходит по косогору, южнее Строения 6 - Казарма (6*) и Строения 5 - Казарма (5*);
15	16	Граница между точками 15 и 16 проходит на юго-восток, к юго-западному углу строения, находящегося севернее Строения 4 - жилой дом для офицеров (4*);
16	17	Граница между точками 16 и 17 проходит с севера на юг, восточнее Строения 4 - жилой дом для офицеров (4*);

17	18	Граница между точками 17 и 18 проходит с востока на запад и находится южнее Строения 4 - жилой дом для офицеров (4*);
18	19	Граница между точками 18 и 19 проходит на север, западнее Строения 4 - жилой дом для офицеров (4*);
19	21	Граница между точками 19, 20 и 21 проходит на северо-запад;
21	22	Граница между точками 21 и 22 проходит вдоль дороги, южнее Строения 2 - Штаб полка (2*);
22	23	Граница между точками 22 и 32 проходит на северо-запад и находится западнее Строения 2 - Штаб полка (2*);
23	24	Граница между точками 23 и 24 проходит на северо-восток и находится севернее Строения 2 - Штаб полка (2*);
24	26	Граница между точками 24, 25, 26 проходит на северо-восток, севернее фасадов Строения 5 - Казарма (5*), Строения 6 - Казарма (6*) и Строения 7 - Батальонная столовая (7*);
26	1	Граница между точками 26 и 1 проходит на северо-восток севернее Строения 7 - Батальонная столовая (7*). Контур замыкается.
<b>Контур 3</b>		
1	2	Граница между точками 1 и 2 проходит с запада на восток, севернее Строения 1 - Жилой дом для командира и двух младших офицеров (1*);
2	3	Граница между точками 2 и 3 проходит на юг, восточнее Строения 1 - Жилой дом для командира и двух младших офицеров (1*);
3	4	Граница между точками 3 и 4 проходит с востока на запад, южнее Строения 1 - Жилой дом для командира и двух младших офицеров (1*);
4	1	Граница между точками 4 и 1 проходит с юга на север, западнее Строения 1 - Жилой дом для командира и двух младших офицеров (1*). Контур замыкается.
<b>Контур 4</b>		
1	2	Граница между точками 1 и 2 проходит с запада на восток, севернее Строения 3 - Лазарет (3*);

2	3	Граница между точками 2 и 3 проходит с севера на юг, восточнее Строения 1 - Лазарет (3*);
3	4	Граница между точками 3 и 4 проходит с востока на запад, южнее Строения 1 - Лазарет (3*);
4	1	Граница между точками 4 и 1 проходит с юга на север, западнее Строения 1 - Лазарет (3*). Контур замыкается.

\* - номер строения на общей схеме границ территории

2. Координаты характерных (поворотных) точек к карте (схеме) границ территории выявленного объекта культурного наследия «Ансамбль застройки военного городка 35-го Восточно-Сибирского стрелкового полка»

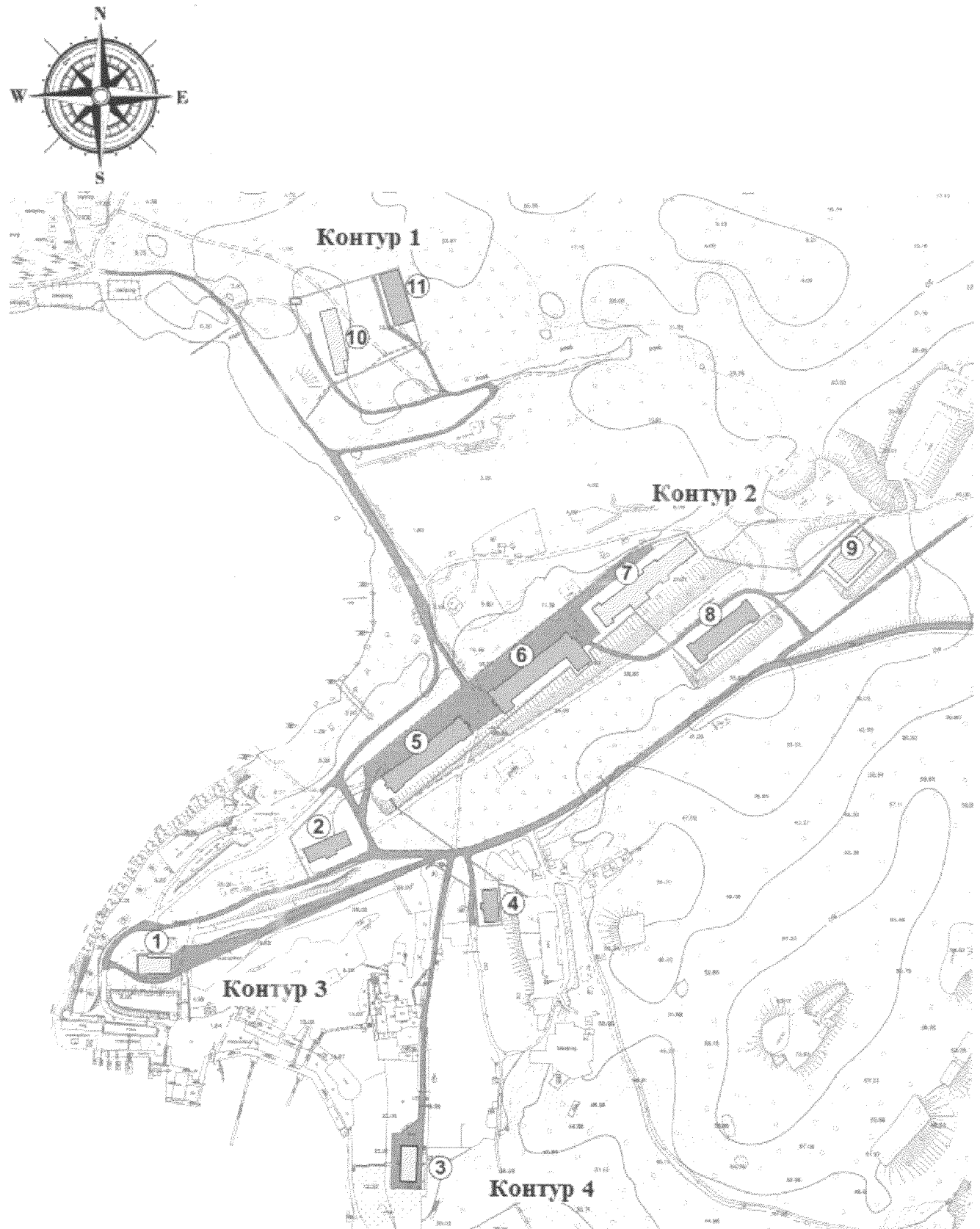
Обозначение (номер) характерной точки	Координаты характерных точек в системе координат МСК 25		Погрешность положения характерной точки(Mt), м
	X	Y	
Контур 1			
1	348953,03	1395371,18	Картометрический метод определения координат Mt=0.02
2	348953,89	1395381,56	
3	348974,54	1395445,89	
4	348980,28	1395463,62	
5	348915,14	1395484,71	
6	348879,75	1395408,33	
7	348946,55	1395371,71	
1	348953,03	1395371,18	
Контур 2			
1	348760,32	1395712,94	Картометрический метод определения координат Mt=0.02
2	348740,53	1395729,00	
3	348733,49	1395761,91	
4	348730,37	1395808,18	
5	348773,17	1395856,56	
6	348748,82	1395881,89	
7	348713,74	1395849,39	
8	348730,89	1395829,09	
9	348641,95	1395723,18	
10	348691,67	1395669,92	
11	348657,22	1395631,26	

12	348649,19	1395637,52	
13	348636,04	1395621,07	
14	348643,88	1395615,30	
15	348519,80	1395470,90	
16	348459,70	1395557,65	
17	348421,77	1395561,34	
18	348419,77	1395540,98	
19	348450,67	1395537,76	
20	348478,68	1395492,92	
21	348476,81	1395450,11	
22	348455,12	1395398,15	
23	348493,04	1395379,43	
24	348536,48	1395420,02	
25	348556,88	1395441,08	
26	348750,59	1395681,39	
1	348760,32	1395712,94	
Контур 3			
1	348390,38	1395251,08	Картометрический метод определения координат Mt=0.02
2	348391,47	1395280,45	
3	348373,73	1395281,25	
4	348372,15	1395251,86	
1	348390,38	1395251,08	
Контур 4			
1	348236,04	1395472,97	Картометрический метод определения координат Mt=0.02
2	348235,86	1395495,78	
3	348198,66	1395495,46	
4	348198,65	1395472,71	
1	348236,04	1395472,97	



3. Карта (схема) границ территории выявленного объекта культурного наследия «Ансамбль застройки военного городка 35-го Восточно-Сибирского стрелкового полка».

3.1. Общая схема границ территории



## Условные обозначения

### ЗАСТРОЙКА

Высота здания:



- до 6 м



- от 6 до 11 м

### ПЛАНИРОВОЧНАЯ СТРУКТУРА



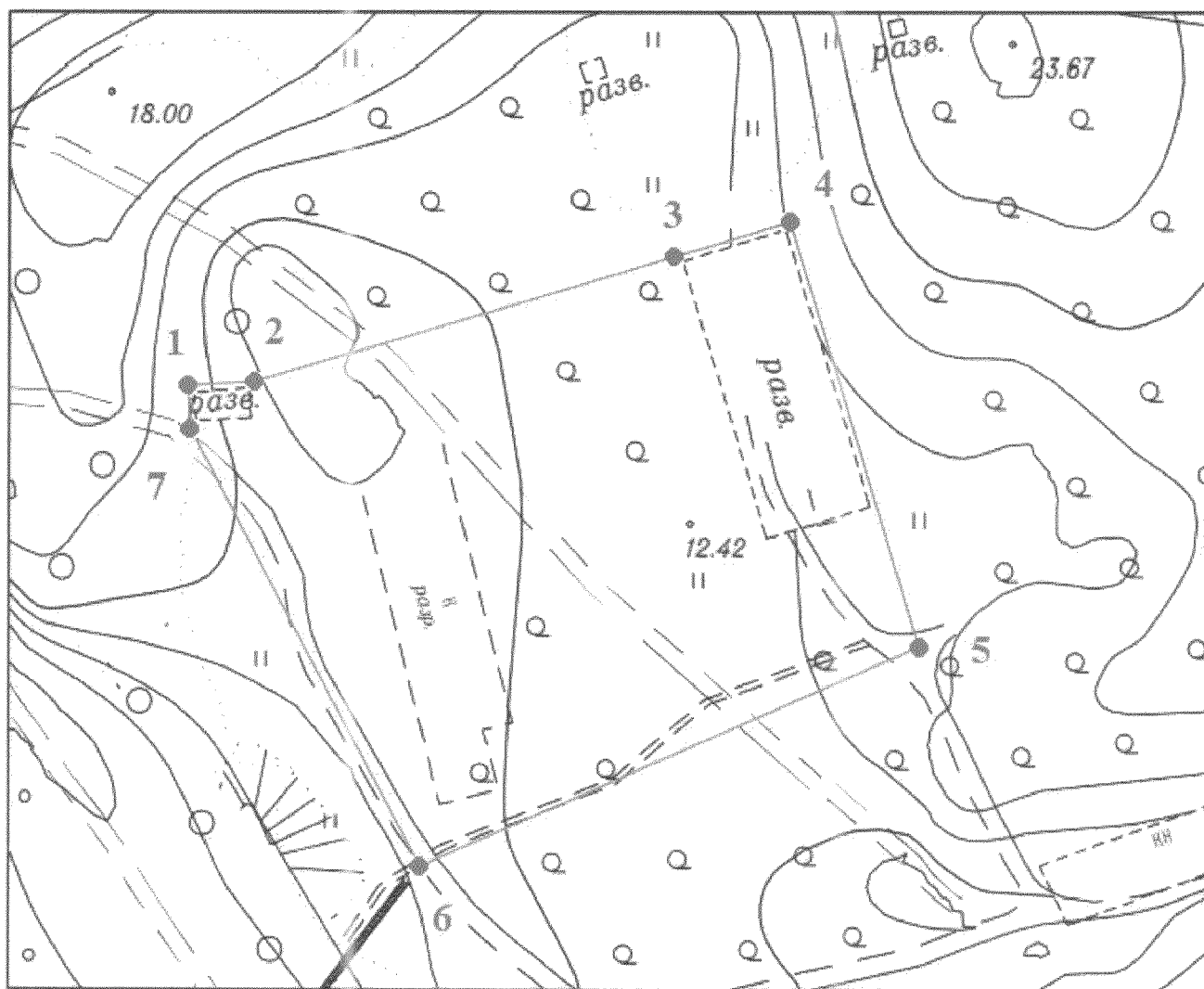
- транспортная

### СПИСОК ОБЪЕКТОВ, ВХОДЯЩИХ В СОСТАВ ВЫЯВЛЕННОГО ОБЪЕКТА КУЛЬТУРНОГО НАСЛЕДИЯ

- ① Строение 1 – Жилой дом для командира  
и двух младших офицеров, (1 эт), Лит. В;
- ② Строение 2 – Штаб полка (2 этажа), Лит.Е;
- ③ Строение 3 – Лазарет (1 этаж), Лит.А;
- ④ Строение 4 – Жилой дом для офицеров (2 этажа);
- ⑤ Строение 5 – Казарма (2 этажа), Лит. Ш;
- ⑥ Строение 6 – Казарма (2 этажа), Лит.Ж;
- ⑦ Строение 7 – Батальонная столовая (1 этаж) Лит. И;
- ⑧ Строение 8 – Казарма (2 этажа) Лит.К;
- ⑨ Строение 9 – Пекарня с ротной столовой (1 этаж);
- ⑩ Строение 14 – Полковая баня (1 этаж), Лит.Ф;
- ⑪ Строение 15 – Здание (2 этажа), Лит.У;

————— - граница территории выявленного  
объекта культурного наследия (ОКН)

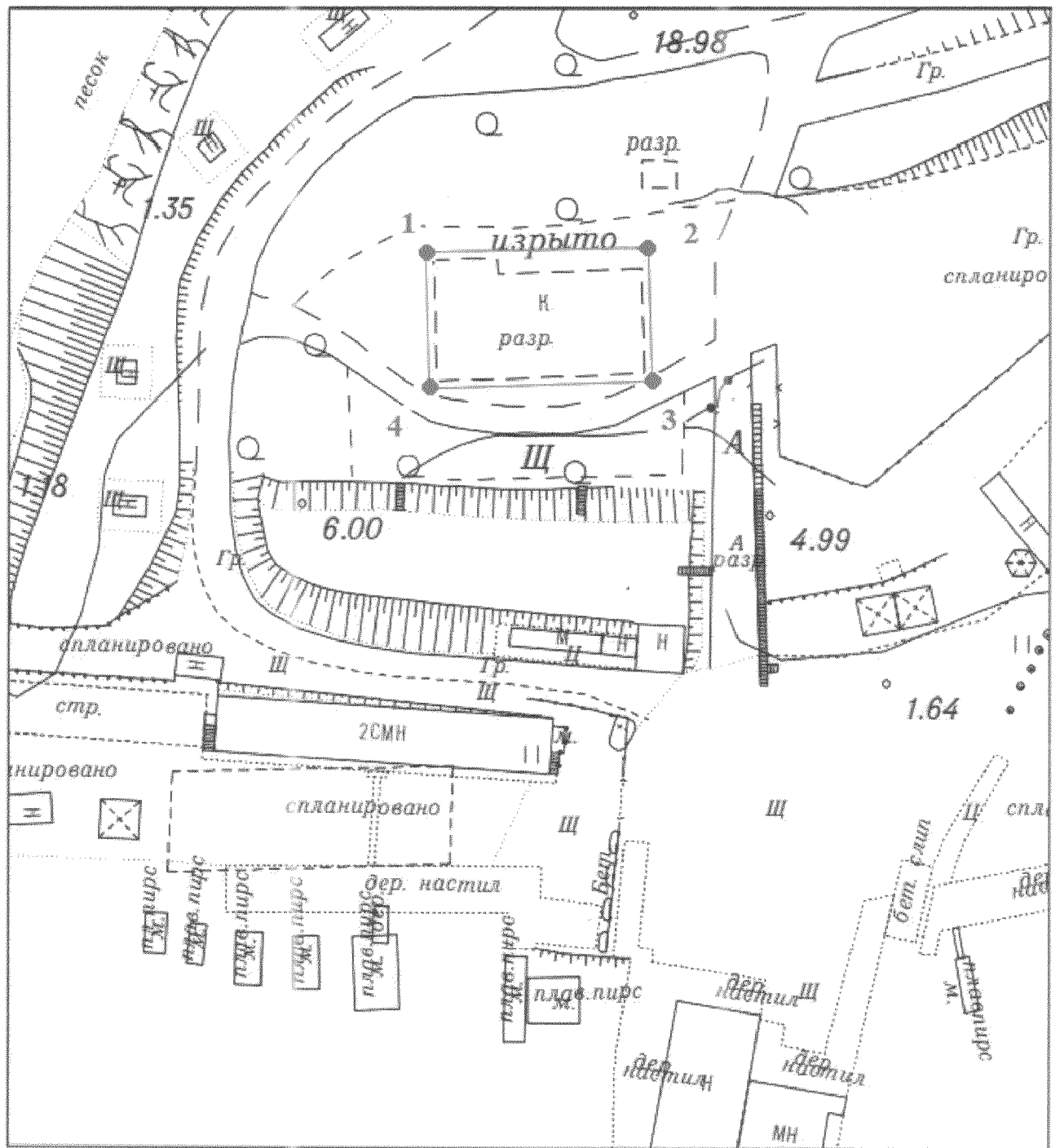
## 3.2. Схема границ территории (Контур 1)



## 3.3. Схема границ территории (Контур 2)



## 3.4. Схема границ территории (Контур 3)



## 3.5. Схема границ территории (Контур 4)

