



**ИНСПЕКЦИЯ ПО ОХРАНЕ ОБЪЕКТОВ
КУЛЬТУРНОГО НАСЛЕДИЯ ПРИМОРСКОГО КРАЯ
ПРИКАЗ**

22 мая 2025 г.

№145

г. Владивосток

**Об утверждении предмета охраны объекта культурного наследия
регионального значения «Жилой дом», начало XX в., расположенного по
адресу: Приморский край, г. Владивосток, ул. Фонтанная, д. 26**

Руководствуясь Федеральным законом от 25 июня 2002 года № 73-ФЗ «Об объектах культурного наследия (памятниках истории и культуры) народов Российской Федерации», постановлением Администрации Приморского края от 02 ноября 2016 года № 514-па «Об утверждении положения об инспекции по охране объектов культурного наследия Приморского края»,

ПРИКАЗЫВАЮ:

1. Утвердить прилагаемый предмет охраны объекта культурного наследия регионального значения, включенного в Единый государственный реестр объектов культурного наследия (памятников истории и культуры) народов Российской Федерации, «Жилой дом», начало XX в., расположенного по адресу: Приморский край, г. Владивосток, ул. Фонтанная, д. 26, регистрационный номер 251711284890005, кадастровый номер 25:28:020017:86.

2. Отделу по государственной охране и сохранению объектов культурного наследия регионального значения инспекции по охране объектов культурного наследия Приморского края обеспечить:

направление настоящего приказа в департамент информационной

политики Приморского края в течение трех рабочих дней со дня его принятия;

направление в электронном виде копии настоящего приказа, а также сведений об источниках его официального опубликования в Главное управление Министерства юстиции Российской Федерации по Приморскому краю в течение семи календарных дней после дня его первого официального опубликования;

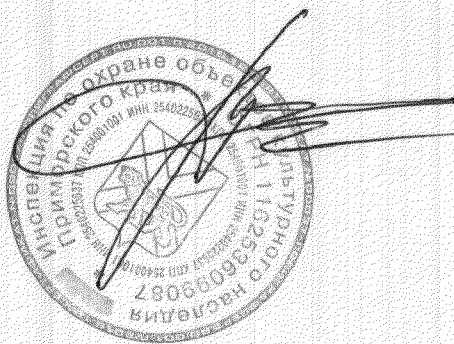
направление копии настоящего приказа в прокуратуру Приморского края, в течение десяти дней со дня его принятия;

размещение настоящего приказа на странице инспекции по охране объектов культурного наследия Приморского края на официальном сайте Правительства Приморского края и органов исполнительной власти Приморского края в информационно-телекоммуникационной сети Интернет, не позднее трех рабочих дней со дня его принятия;

размещение настоящего приказа на странице информационной системы Приморского края «Реестр правовых актов Губернатора Приморского края, Правительства Приморского края и нормативных правовых актов исполнительных органов Приморского края» в информационно-телекоммуникационной сети Интернет <http://npaoiv.primorsky.ru> в течение трех рабочих дней со дня его принятия.

3. Настоящий приказ вступает в силу со дня его официального опубликования.

Руководитель инспекции



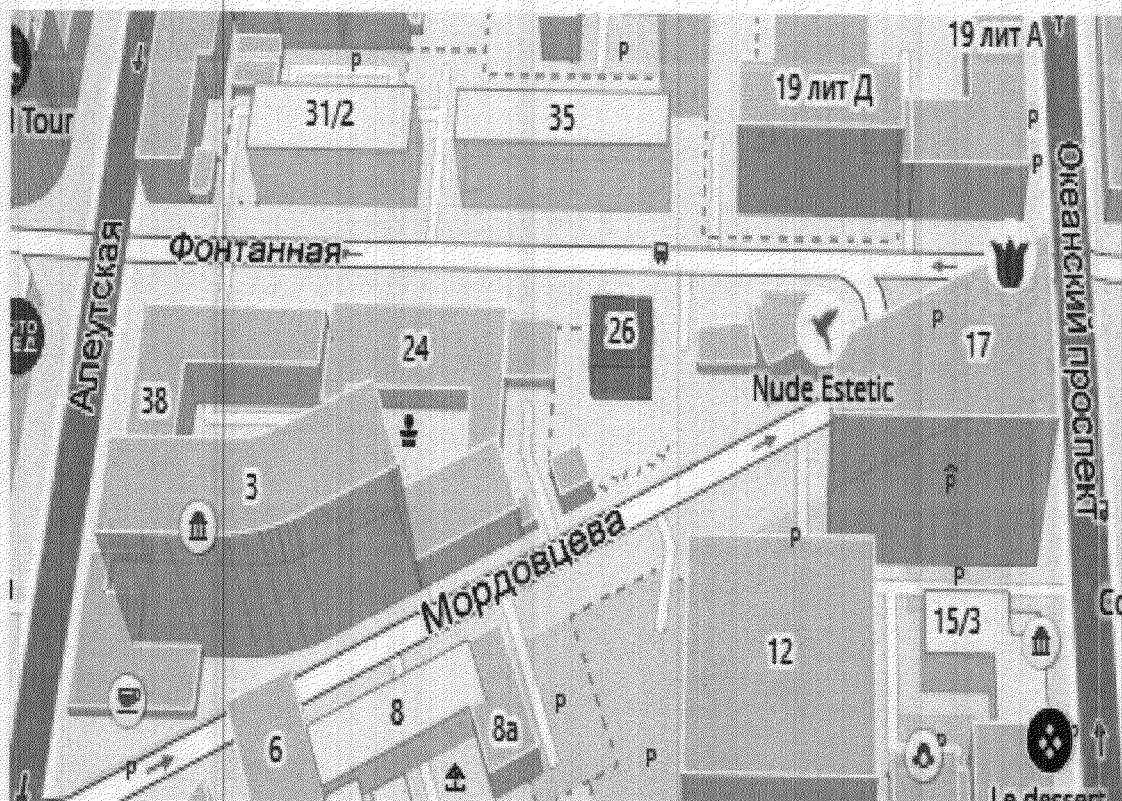
В.В. Осецкий

ПРЕДМЕТ ОХРАНЫ

**объекта культурного наследия регионального значения
«Жилой дом», начало XX в., расположенного по адресу: Приморский край,
г. Владивосток, ул. Фонтанная, д. 26.**

Градостроительные характеристики:

- местоположение объекта культурного наследия в планировочной структуре исторической застройки центральной части г. Владивостока в северной части квартала, ограниченного улицами Алеутская, Фонтанная, Океанский проспект, Мордовцева;
- расположение здания: главный (южный) фасад здания с парадным входом ориентирован в дворовое пространство, северный фасад - вдоль оси ул. Фонтанной, западный и восточный обращены на придомовую территорию.



2. Объёмно-пространственная композиция:

- прямоугольное в плане трехэтажное кирпичное здание со скатной крышей;
- высотные отметки венчающего карниза здания.



3. Композиция и архитектурно-художественное решение (детализировка) фасадов

Объект культурного наследия решен в рациональном «кирпичном» стиле. Стены здания сложены из керамического глиняного кирпича. Декоративные элементы выполнены с помощью напуска кирпича, резными и орнаментальными деревянными накладками фронтонов, кронштейнами, консолями, тесовой отделки фронтонов и отдельных участков фасада.

Северный фасад



Симметричное пятиосное композиционное решение сформировано равномерным расположением оконных проемов прямоугольной формы и двумя крайними оконными проемами круглой формы, обрамленными декоративными деревянными наличниками в уровне третьего этажа, балконом на главной композиционной оси в уровне третьего этажа, трапецевидным фронтоном оформленным декоративными деревянными резными элементами и тесовой обшивкой, поясами в уровне перекрытия 1 этажа и окон 2 этажа.

Элементы архитектурно-художественного оформления фасада:

- пояс каменной кладки из природного камня (песчаника) в уровне перекрытия первого этажа;
- прямоугольная полочка в уровне подоконников второго этажа;
- подоконники высоких оконных проемов второго этажа, оформленные простыми декоративными консолями;
- балкон с ажурным кованым ограждением и деревянными перилами;
- форма оконных проемов прямоугольной формы с пологими лучковыми клинчатыми перемычками с первоначальным рисунком заполнения оконных проемов;
- крайние оконные проемы круглой формы, оформленные деревянными декоративными резными наличниками;
- трапецевидный фронтон со слуховым окном, завершенный полу-вальмовым щипцом, оформленный декоративными деревянными резными элементами и тесовой обшивкой;
- венчающий карниз.

Южный фасад

Асимметричное композиционное решение сформировано равномерным расположением оконных проемов прямоугольной формы, балконом на главной композиционной оси в уровне третьего этажа, треугольным фронтоном, высоким цоколем средней части фасада, облицованным тесаным природным камнем (песчаником), двумя крайними угловыми простенками, обшитыми в уровне второго и третьего этажей горизонтально расположенной тесовой доской, асимметрично расположенным трехосным входным порталом с остекленными

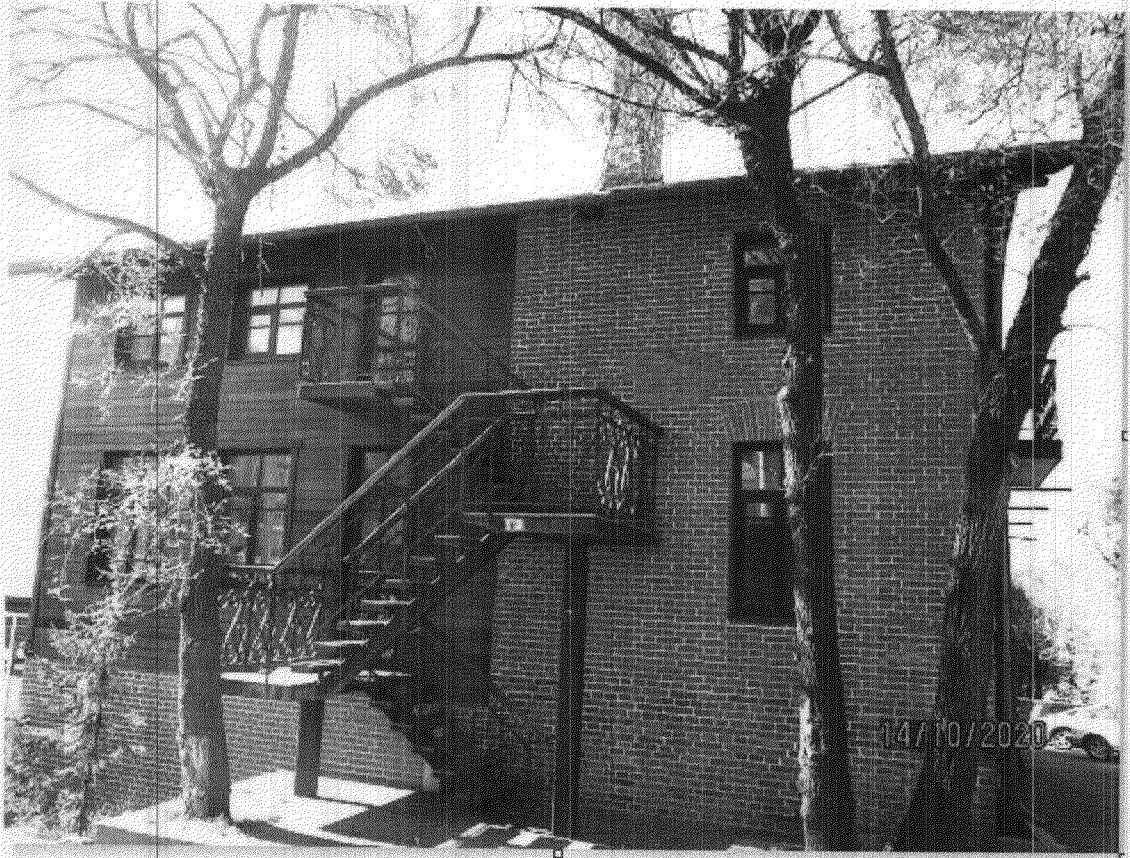
дверьми, не исторической пристройкой к западному фасаду здания.



Элементы архитектурно-художественного оформления фасада:

- высокий цоколь каменной кладки средней части фасада, облицованный тесаным природным камнем (песчаником) до уровня подоконников 1 этажа;
- балкон прямоугольной формы с ажурным кованым ограждением и деревянными перилами;
- треугольный фронтон со слуховым окном, оформленный вертикальной декоративной деревянной тесовой обшивкой с резной нижней кромкой;
- горизонтальная тесовая обшивка крайних одноосных простенков в уровне второго и третьего этажей;
- трехосный входной портал с остекленными деревянными дверьми;
- прямоугольная форма оконных проемов с пологими лучковыми клинчатыми перемычками трехосной средней части фасада с первоначальным рисунком заполнения оконных проемов;
- крайние оконные проемы в уровне второго и третьего этажей, оформленные простыми деревянными наличниками.

Восточный фасад



Асимметричное композиционное решение сформировано сочетанием одноосной правой части кирпичной кладки фасада и трехосной левой части фасада в уровне второго и третьего этажей, обшитой горизонтальным тесом, визуально объединенных открытой лестницей.

Элементы архитектурно-художественного оформления фасада:

- горизонтальная тесовая обшивка левой части стены фасада в уровне второго и третьего этажей;
- форма оконных проемов в уровне второго и третьего этажей, оформленных простыми деревянными наличниками, высокий оконный проем прямоугольной формы с пологими лучковыми клинчатыми перемычками в уровне второго этажа правой части фасада с первоначальным рисунком заполнения оконных проемов;
- открытая металлическая лестница с ажурным кованым ограждением и деревянными перилами расположенная в средней части фасада.

Изменение предмета охраны может быть осуществлено в порядке и случаях, предусмотренных законодательством об объектах культурного наследия.