



ЗАКОН ПРИМОРСКОГО КРАЯ

О ДАЛЬНЕРЕЧЕНСКОМ МУНИЦИПАЛЬНОМ ОКРУГЕ

ПРИМОРСКОГО КРАЯ

Принят Законодательным Собранием Приморского края 27 мая 2025 года

Настоящим Законом устанавливаются правовые, территориальные, организационные и финансовые особенности образования Дальнереченского муниципального округа Приморского края.

СТАТЬЯ 1. ОБРАЗОВАНИЕ ДАЛЬНЕРЕЧЕНСКОГО МУНИЦИПАЛЬНОГО ОКРУГА ПРИМОРСКОГО КРАЯ

1. В соответствии с частью 2 статьи 9, частью 3 статьи 91 Федерального закона от 20 марта 2025 года № 33-ФЗ "Об общих принципах организации местного самоуправления в единой системе публичной власти" образовать Дальнереченский муниципальный округ Приморского края (далее - Дальнереченский муниципальный округ) путем объединения Веденкинского сельского поселения Дальнереченского муниципального района Приморского края (далее - Веденкинское сельское поселение), Малиновского сельского поселения Дальнереченского муниципального района Приморского края (далее - Малиновское сельское поселение), Ореховского сельского поселения Дальнереченского муниципального района Приморского края (далее - Ореховское сельское поселение), Ракитненского сельского поселения Дальнереченского муниципального района Приморского края (далее - Ракитненское сельское поселение), Рождественского сельского поселения Дальнереченского муниципального района Приморского края (далее - Рождественское сельское поселение), Сальского сельского поселения Дальнереченского муниципального района Приморского края (далее - Сальское сельское поселение), входящих в состав Дальнереченского муниципального района Приморского края (далее - Дальнереченский муниципальный район).

2. Днем создания Дальнереченского муниципального округа является день вступления в силу настоящего Закона.

Веденкинское сельское поселение, Малиновское сельское поселение, Ореховское сельское поселение, Ракитненское сельское поселение, Рождественское сельское поселение, Сальское сельское поселение и Дальнереченский муниципальный район утрачивают статус муниципальных образований со дня вступления в силу настоящего Закона.

3. Создание Дальнереченского муниципального округа не влечет за собой изменения статуса населенных пунктов, входящих в состав территорий

поселений Дальнереченского муниципального района, а также изменения или прекращения предоставления мер социальной поддержки, установленных действующим законодательством для отдельных категорий граждан.

СТАТЬЯ 2. ГРАНИЦЫ И СОСТАВ ТЕРРИТОРИИ ДАЛЬНЕРЕЧЕНСКОГО МУНИЦИПАЛЬНОГО ОКРУГА

1. Установить, что границы Дальнереченского муниципального округа соответствуют границам Дальнереченского муниципального района согласно описанию местоположения границ Дальнереченского муниципального округа согласно приложению 1 к настоящему Закону и схеме границ Дальнереченского муниципального округа согласно приложению 2 к настоящему Закону.

2. В состав территории Дальнереченского муниципального округа входят населенные пункты: поселки Мартынова Поляна, Пожига, Поляны, Филино, села Ариадное, Боголюбовка, Веденка, Вербное, Голубовка, Звенигородка, Зимники, Лобановка, Любитовка, Малиново, Междуречье, Новотроицкое, Орехово, Ракитное, Речное, Рождественка, Савиновка, Сальское, Солнечное, Соловьевка, Стретенка, Сухановка, Ударное, Ясная Поляна, железнодорожная станция Эбергард.

3. Установить административный центр Дальнереченского муниципального округа - город Дальнереченск.

СТАТЬЯ 3. ПРАВОПРЕЕМСТВО

1. Органы местного самоуправления Дальнереченского муниципального округа являются правопреемниками органов местного самоуправления Веденкинского сельского поселения, Малиновского сельского поселения, Ореховского сельского поселения, Ракитненского сельского поселения, Рождественского сельского поселения, Сальского сельского поселения и Дальнереченского муниципального района, которые на день создания Дальнереченского муниципального округа осуществляли полномочия по решению вопросов местного значения на соответствующей территории, в отношениях с органами государственной власти Российской Федерации, органами государственной власти субъектов Российской Федерации, органами местного самоуправления, физическими и юридическими лицами.

2. Вопросы правопреемства подлежат урегулированию муниципальными правовыми актами Думы Дальнереченского муниципального округа.

СТАТЬЯ 4. ПОРЯДОК ФОРМИРОВАНИЯ ОРГАНОВ МЕСТНОГО САМОУПРАВЛЕНИЯ ДАЛЬНЕРЕЧЕНСКОГО МУНИЦИПАЛЬНОГО ОКРУГА

1. Структура органов местного самоуправления Дальнереченского муниципального округа определяется Думой Дальнереченского муниципального округа после ее избрания.

2. Глава Дальнереченского муниципального района до дня вступления в должность главы Дальнереченского муниципального округа:

1) представляет Дальнереченский муниципальный округ в отношениях с органами местного самоуправления других муниципальных образований, органами государственной власти, гражданами и организациями, без доверенности действует от имени Дальнереченского муниципального округа;

2) подписывает и обнародует нормативные правовые акты, принятые Думой Дальнереченского муниципального округа;

3) издает в пределах своих полномочий правовые акты;

4) вправе требовать созыва внеочередного заседания Думы Дальнереченского муниципального округа;

5) обеспечивает осуществление органами местного самоуправления Дальнереченского муниципального округа полномочий по решению вопросов местного значения и отдельных государственных полномочий, переданных органам местного самоуправления федеральными законами и законами Приморского края;

6) осуществляет иные полномочия, определенные действующим законодательством.

3. После принятия Устава Дальнереченского муниципального округа глава Дальнереченского муниципального округа избирается Думой Дальнереченского муниципального округа в порядке и на срок, которые предусмотрены Законом Приморского края от 18 ноября 2014 года № 495-КЗ "О сроке полномочий представительных органов и глав муниципальных образований Приморского края, порядке формирования представительных органов муниципальных районов и порядке избрания глав муниципальных образований Приморского края" и возглавляет администрацию Дальнереченского муниципального округа.

4. Дума Дальнереченского муниципального округа состоит из 15 депутатов, избираемых по мажоритарной избирательной системе. При этом депутаты Думы Дальнереченского муниципального округа избираются по многомандатным избирательным округам с равным числом замещаемых мандатов.

При проведении выборов в Думу Дальнереченского муниципального округа схема избирательных округов утверждается организующей указанные выборы избирательной комиссией.

Организацию проведения первого заседания Думы Дальнереченского муниципального округа осуществляет глава Дальнереченского муниципального района.

5. До формирования органов местного самоуправления Дальнереченского муниципального округа полномочия по решению вопросов местного значения Дальнереченского муниципального округа на соответствующих территориях в соответствии со статьями 14, 15 и 16 Федерального закона от 6 октября 2003 года № 131-ФЗ "Об общих принципах организации местного самоуправления в Российской Федерации" осуществляют органы местного самоуправления, которые на день создания Дальнереченского муниципального округа осуществляли полномочия по решению вопросов местного значения на этих территориях.

6. Полномочия Думы Дальнереченского муниципального района, муниципальных комитетов Веденкинского сельского поселения, Малиновского сельского поселения, Ореховского сельского поселения, Ракитненского сельского поселения, Рождественского сельского поселения, Сальского сельского поселения прекращаются со дня первого заседания Думы Дальнереченского муниципального округа.

7. Полномочия глав Веденкинского сельского поселения, Малиновского сельского поселения, Ореховского сельского поселения, Ракитненского сельского поселения, Рождественского сельского поселения, Сальского сельского поселения и администраций Дальнереченского муниципального района, Веденкинского сельского поселения, Малиновского сельского поселения, Ореховского сельского поселения, Ракитненского сельского поселения, Рождественского сельского поселения, Сальского сельского поселения прекращаются со дня формирования администрации Дальнереченского муниципального округа.

В случае досрочного прекращения полномочий глав Веденкинского сельского поселения, Малиновского сельского поселения, Ореховского сельского поселения, Ракитненского сельского поселения, Рождественского сельского поселения, Сальского сельского поселения их полномочия осуществляются главой Дальнереченского муниципального района.

8. В соответствии с частью 12 статьи 91 Федерального закона "Об общих принципах организации местного самоуправления в единой системе публичной власти" не позднее шести месяцев со дня первого заседания Думы Дальнереченского муниципального округа в структуре администрации Дальнереченского муниципального округа должны быть образованы территориальные органы администрации Дальнереченского муниципального округа, расположенные на территориях Веденкинского сельского поселения, Малиновского сельского поселения, Ореховского сельского поселения, Ракитненского сельского поселения, Рождественского сельского поселения, Сальского сельского поселения, утративших статус муниципальных образований со дня вступления в силу настоящего Закона.

9. Полномочия главы Дальнереченского муниципального района прекращаются со дня вступления в должность главы Дальнереченского муниципального округа.

10. Со дня формирования контрольно-счетного органа Дальнереченского муниципального округа прекращаются полномочия контрольно-счетного органа Дальнереченского муниципального района.

11.В соответствии с пунктом 4 части 6 статьи 91 Федерального закона "Об общих принципах организации местного самоуправления в единой системе публичной власти" расходы, связанные с подготовкой и проведением выборов в Думу Дальнереченского муниципального округа первого созыва, осуществляются за счет средств краевого бюджета.

**СТАТЬЯ 5. ПОРЯДОК ИСПОЛНЕНИЯ БЮДЖЕТОВ ПОСЕЛЕНИЙ,
БЮДЖЕТА ДАЛЬНЕРЕЧЕНСКОГО
МУНИЦИПАЛЬНОГО РАЙОНА В 2025 ГОДУ,
СОСТАВЛЕНИЕ ПРОЕКТА БЮДЖЕТА,
УТВЕРЖДЕНИЕ БЮДЖЕТА ДАЛЬНЕРЕЧЕНСКОГО
МУНИЦИПАЛЬНОГО ОКРУГА НА 2026 ГОД И НА
ПЛАНОВЫЙ ПЕРИОД 2027 И 2028 ГОДОВ И ЕГО
ИСПОЛНЕНИЯ В 2026 ГОДУ**

1. Полномочия, связанные с исполнением бюджетов Веденкинского сельского поселения, Малиновского сельского поселения, Ореховского сельского поселения, Ракитненского сельского поселения, Рождественского сельского поселения, Сальского сельского поселения на 2025 год и на плановый период 2026 и 2027 годов, осуществляются:

до формирования администрации Дальнереченского муниципального округа - администрациями Веденкинского сельского поселения, Малиновского сельского поселения, Ореховского сельского поселения, Ракитненского сельского поселения, Рождественского сельского поселения, Сальского сельского поселения;

со дня формирования администрации Дальнереченского муниципального округа - администрацией Дальнереченского муниципального округа.

2. Полномочия, связанные с исполнением бюджета Дальнереченского муниципального района на 2025 год и на плановый период 2026 и 2027 годов, осуществляются:

до формирования администрации Дальнереченского муниципального округа - администрацией Дальнереченского муниципального района;

со дня формирования администрации Дальнереченского муниципального округа - администрацией Дальнереченского муниципального округа.

3. Полномочия, связанные с внесением изменений в решения о бюджетах Веденкинского сельского поселения, Малиновского сельского поселения, Ореховского сельского поселения, Ракитненского сельского поселения, Рождественского сельского поселения, Сальского сельского поселения на 2025 год и на плановый период 2026 и 2027 годов, осуществляются:

до первого заседания Думы Дальнереченского муниципального округа - муниципальными комитетами Веденкинского сельского поселения, Малиновского сельского поселения, Ореховского сельского поселения,

Ракитненского сельского поселения, Рождественского сельского поселения, Сальского сельского поселения;

со дня первого заседания Думы Дальнереченского муниципального округа - Думой Дальнереченского муниципального округа.

4. Полномочия, связанные с внесением изменений в решение о бюджете Дальнереченского муниципального района на 2025 год и на плановый период 2026 и 2027 годов, осуществляются:

до первого заседания Думы Дальнереченского муниципального округа - Думой Дальнереченского муниципального района;

со дня первого заседания Думы Дальнереченского муниципального округа - Думой Дальнереченского муниципального округа.

5. Составление отчетов об исполнении бюджетов Веденкинского сельского поселения, Малиновского сельского поселения, Ореховского сельского поселения, Ракитненского сельского поселения, Рождественского сельского поселения, Сальского сельского поселения и Дальнереченского муниципального района за 2025 год осуществляется отдельно по каждому поселению и Дальнереченскому муниципальному району:

до формирования администрации Дальнереченского муниципального округа - администрациями Веденкинского сельского поселения, Малиновского сельского поселения, Ореховского сельского поселения, Ракитненского сельского поселения, Рождественского сельского поселения, Сальского сельского поселения и администрацией Дальнереченского муниципального района соответственно;

со дня формирования администрации Дальнереченского муниципального округа - администрацией Дальнереченского муниципального округа.

6. Рассмотрение и утверждение отчетов об исполнении бюджетов Веденкинского сельского поселения, Малиновского сельского поселения, Ореховского сельского поселения, Ракитненского сельского поселения, Рождественского сельского поселения, Сальского сельского поселения и Дальнереченского муниципального района за 2025 год осуществляются отдельно по каждому поселению и Дальнереченскому муниципальному району:

до первого заседания Думы Дальнереченского муниципального округа - муниципальными комитетами Веденкинского сельского поселения, Малиновского сельского поселения, Ореховского сельского поселения, Ракитненского сельского поселения, Рождественского сельского поселения, Сальского сельского поселения и Думой Дальнереченского муниципального района соответственно;

со дня первого заседания Думы Дальнереченского муниципального округа - Думой Дальнереченского муниципального округа.

7. Начиная с 2026 года в межбюджетных отношениях с бюджетами бюджетной системы Российской Федерации бюджет Дальнереченского муниципального округа учитывается как единый бюджет Дальнереченского муниципального округа.

8. Составление проекта бюджета Дальнереченского муниципального округа на 2026 год и на плановый период 2027 и 2028 годов до формирования администрации Дальнереченского муниципального округа осуществляется администрацией Дальнереченского муниципального района, а со дня формирования администрации Дальнереченского муниципального округа - администрацией Дальнереченского муниципального округа.

9. Бюджет Дальнереченского муниципального округа на 2026 год и на плановый период 2027 и 2028 годов утверждается Думой Дальнереченского муниципального округа.

СТАТЬЯ 6. ЗАКЛЮЧИТЕЛЬНЫЕ ПОЛОЖЕНИЯ

1. Настоящий Закон вступает в силу с 19 июня 2025 года.

2. Со дня вступления в силу настоящего Закона и до внесения изменений в законодательство Приморского края, связанных со вступлением в силу настоящего Закона, Дальнереченский муниципальный округ участвует в бюджетных, налоговых, гражданских и иных правоотношениях, органы местного самоуправления Дальнереченского муниципального округа решают вопросы местного значения, осуществляют установленные полномочия и права, соблюдают требования и исполняют предписания федеральных законов и принятых в соответствии с ними иных нормативных правовых актов Российской Федерации, законов и иных нормативных правовых актов Приморского края наравне с городскими округами и органами местного самоуправления городских округов.

3. Со дня вступления в силу настоящего Закона признать утратившими силу:

1) Закон Приморского края от 7 декабря 2004 года № 190-КЗ "О Дальнереченском муниципальном районе";

2) статью 6 Закона Приморского края от 8 февраля 2006 года № 339-КЗ "О внесении изменений в отдельные законодательные акты Приморского края";

3) Закон Приморского края от 26 декабря 2014 года № 521-КЗ "О внесении изменений в Закон Приморского края "О Дальнереченском муниципальном районе";

4) Закон Приморского края от 5 марта 2020 года № 752-КЗ "О внесении изменений в Закон Приморского края "О Дальнереченском муниципальном районе";

5) статью 8 Закона Приморского края от 28 февраля 2023 года № 315-КЗ "О внесении изменений в отдельные законодательные акты Приморского края";

6) статью 2 Закона Приморского края от 4 июля 2023 года № 372-КЗ "О внесении изменений в отдельные законодательные акты Приморского края";

7) статью 4 Закона Приморского края от 25 декабря 2023 года № 507-КЗ "Об упразднении сельского населенного пункта - железнодорожной станции Чалданка Сальского сельского поселения Дальнереченского муниципального

района и внесении изменений в отдельные законодательные акты Приморского края";

8) статью 2 Закона Приморского края от 1 апреля 2025 года № 765-КЗ "О внесении изменений в отдельные законодательные акты Приморского края";

9) Закон Приморского края от 5 мая 2015 года № 623-КЗ "О разграничении объектов муниципальной собственности между сельскими поселениями Дальнереченского муниципального района и Дальнереченским муниципальным районом";

10) Закон Приморского края от 3 ноября 2015 года № 709-КЗ "О внесении изменений в приложение 5 к Закону Приморского края "О разграничении объектов муниципальной собственности между сельскими поселениями Дальнереченского муниципального района и Дальнереченским муниципальным районом";

11) Закон Приморского края от 2 марта 2017 года № 87-КЗ "О внесении изменений в Закон Приморского края "О разграничении объектов муниципальной собственности между сельскими поселениями Дальнереченского муниципального района и Дальнереченским муниципальным районом";

12) Закон Приморского края от 11 мая 2017 года № 116-КЗ "О внесении изменения в приложение 1 к Закону Приморского края "О разграничении объектов муниципальной собственности между сельскими поселениями Дальнереченского муниципального района и Дальнереченским муниципальным районом";

13) статью 19 Закона Приморского края от 12 февраля 2018 года № 237-КЗ "О внесении изменений в законодательные акты Приморского края о разграничении объектов муниципальной собственности между сельскими поселениями и муниципальными районами, в состав которых они входят";

14) Закон Приморского края от 12 марта 2018 года № 243-КЗ "О внесении изменений в Закон Приморского края "О разграничении объектов муниципальной собственности между сельскими поселениями Дальнереченского муниципального района и Дальнереченским муниципальным районом";

15) Закон Приморского края от 8 октября 2018 года № 342-КЗ "О внесении изменений в приложение 3 к Закону Приморского края "О разграничении объектов муниципальной собственности между сельскими поселениями Дальнереченского муниципального района и Дальнереченским муниципальным районом";

16) Закон Приморского края от 5 июля 2019 года № 531-КЗ "О внесении изменений в приложение 1 к Закону Приморского края "О разграничении объектов муниципальной собственности между сельскими поселениями Дальнереченского муниципального района и Дальнереченским муниципальным районом";

17) Закон Приморского края от 4 августа 2020 года № 859-КЗ "О внесении изменений в приложение 1 к Закону Приморского края "О разграничении объектов муниципальной собственности между сельскими

поселениями Дальнереченского муниципального района и Дальнереченским муниципальным районом";

18) Закон Приморского края от 18 декабря 2020 года № 965-КЗ "О внесении изменений в Закон Приморского края "О разграничении объектов муниципальной собственности между сельскими поселениями Дальнереченского муниципального района и Дальнереченским муниципальным районом";

19) Закон Приморского края от 2 марта 2021 года № 1002-КЗ "О внесении изменения в приложение 4 к Закону Приморского края "О разграничении объектов муниципальной собственности между сельскими поселениями Дальнереченского муниципального района и Дальнереченским муниципальным районом";

20) Закон Приморского края от 5 октября 2022 года № 191-КЗ "О внесении изменения в приложение 6 к Закону Приморского края "О разграничении объектов муниципальной собственности между сельскими поселениями Дальнереченского муниципального района и Дальнереченским муниципальным районом";

21) Закон Приморского края от 21 декабря 2022 года № 263-КЗ "О внесении изменений в приложение 5 к Закону Приморского края "О разграничении объектов муниципальной собственности между сельскими поселениями Дальнереченского муниципального района и Дальнереченским муниципальным районом";

22) Закон Приморского края от 4 июля 2023 года № 374-КЗ "О внесении изменений в Закон Приморского края "О разграничении объектов муниципальной собственности между сельскими поселениями Дальнереченского муниципального района и Дальнереченским муниципальным районом";

23) Закон Приморского края от 2 мая 2024 года № 555-КЗ "О внесении изменений в Закон Приморского края "О разграничении объектов муниципальной собственности между сельскими поселениями Дальнереченского муниципального района и Дальнереченским муниципальным районом";

24) Закон Приморского края от 1 июля 2024 года № 593-КЗ "О внесении изменений в Закон Приморского края "О разграничении объектов муниципальной собственности между сельскими поселениями Дальнереченского муниципального района и Дальнереченским муниципальным районом";

25) Закон Приморского края от 1 октября 2024 года № 635-КЗ "О внесении изменения в приложение 1 к Закону Приморского края "О разграничении объектов муниципальной собственности между сельскими поселениями Дальнереченского муниципального района и Дальнереченским муниципальным районом";

26) Закон Приморского края от 2 декабря 2024 года № 682-КЗ "О внесении изменения в приложение 1 к Закону Приморского края "О разграничении объектов муниципальной собственности между сельскими

поселениями Дальнереченского муниципального района и Дальнереченским муниципальным районом";

27)Закон Приморского края от 25 апреля 2025 года № 776-КЗ "О внесении изменений в приложение 1 к Закону Приморского края "О разграничении объектов муниципальной собственности между сельскими поселениями Дальнереченского муниципального района и Дальнереченским муниципальным районом";

28)Закон Приморского края от 17 мая 2007 года № 70-КЗ "О разграничении имущества, находящегося в муниципальной собственности, между Дальнереченским муниципальным районом и поселениями, образованными в границах Дальнереченского муниципального района";

29)Закон Приморского края от 3 декабря 2008 года № 350-КЗ "О внесении изменений в приложение 1 к Закону Приморского края "О разграничении имущества, находящегося в муниципальной собственности, между Дальнереченским муниципальным районом и поселениями, образованными в границах Дальнереченского муниципального района";

30)Закон Приморского края от 15 июня 2009 года № 434-КЗ "О внесении изменений в приложение 6 к Закону Приморского края "О разграничении имущества, находящегося в муниципальной собственности, между Дальнереченским муниципальным районом и поселениями, образованными в границах Дальнереченского муниципального района";

31)Закон Приморского края от 2 июля 2010 года № 639-КЗ "О внесении изменений в приложение 3 к Закону Приморского края "О разграничении имущества, находящегося в муниципальной собственности, между Дальнереченским муниципальным районом и поселениями, образованными в границах Дальнереченского муниципального района";

32)Закон Приморского края от 4 августа 2011 года № 787-КЗ "О внесении изменений в приложение 5 к Закону Приморского края "О разграничении имущества, находящегося в муниципальной собственности, между Дальнереченским муниципальным районом и поселениями, образованными в границах Дальнереченского муниципального района";

33)Закон Приморского края от 5 мая 2012 года № 32-КЗ "О внесении изменений в Закон Приморского края "О разграничении имущества, находящегося в муниципальной собственности, между Дальнереченским муниципальным районом и поселениями, образованными в границах Дальнереченского муниципального района";

34)статью 18 Закона Приморского края от 6 октября 2015 года № 678-КЗ "О внесении изменений в законодательные акты Приморского края о разграничении имущества, находящегося в муниципальной собственности, между муниципальными районами и поселениями, образованными в границах муниципальных районов";

35) Закон Приморского края от 2 марта 2017 года № 86-КЗ "О внесении изменений в Закон Приморского края "О разграничении имущества, находящегося в муниципальной собственности, между Дальнереченским муниципальным районом и поселениями, образованными в границах Дальнереченского муниципального района";

36) Закон Приморского края от 7 ноября 2017 года № 190-КЗ "О внесении изменений в приложение 1 к Закону Приморского края "О разграничении имущества, находящегося в муниципальной собственности, между Дальнереченским муниципальным районом и поселениями, образованными в границах Дальнереченского муниципального района";

37) Закон Приморского края от 7 июня 2018 года № 288-КЗ "О внесении изменений в приложение 6 к Закону Приморского края "О разграничении имущества, находящегося в муниципальной собственности, между Дальнереченским муниципальным районом и поселениями, образованными в границах Дальнереченского муниципального района";

38) Закон Приморского края от 8 октября 2018 года № 341-КЗ "О внесении изменений в приложение 2 к Закону Приморского края "О разграничении имущества, находящегося в муниципальной собственности, между Дальнереченским муниципальным районом и поселениями, образованными в границах Дальнереченского муниципального района";

39) Закон Приморского края от 1 ноября 2018 года № 383-КЗ "О внесении изменения в приложение 6 к Закону Приморского края "О разграничении имущества, находящегося в муниципальной собственности, между Дальнереченским муниципальным районом и поселениями, образованными в границах Дальнереченского муниципального района".

4. Думе Дальнереченского муниципального округа обеспечить принятие муниципальных правовых актов, предусмотренных частью 2 статьи 3 настоящего Закона, в течение трех месяцев со дня формирования Думы Дальнереченского муниципального округа.

Губернатор края

О.Н. Кожемяко

г. Владивосток
2 июня 2025 года
№ 788-КЗ

Приложение 1
к Закону
Приморского края
от 02.06.2025 № 788-КЗ

Описание местоположения границ Дальнереченского муниципального округа

Номер точки	Координаты в системе координат МСК-25, зона 2		Координаты в системе координат WGS-84		Описание прохождения границ муниципального образования*
	X	Y	широта	долгота	
1	2	3	4	5	6
1	702031.88	2307476.26	46°12'08.00"	133°48'53.00"	<p>Граница проходит в общем юго-восточном направлении от точки на береговой линии озера Песчаное по береговой линии озера Песчаное до точки, расположенной в 1,0 км к северу от высоты с отметкой 98,8 - вершина сопки Каменистая</p> <p>В южном направлении граница идет по прямой, пересекая реку Быстрая, через высоту с отметкой 98,8 - вершина сопки Каменистая, пересекая линию связи и дорогу до точки, расположенной в 0,9 км к юго-востоку от высоты с отметкой 54,7</p> <p>В общем юго-восточном направлении граница проходит по ломаной прямой до пересечения железной дороги Владивосток - Хабаровск в районе железнодорожной станции Челдонка</p> <p>Далее граница идет в общем юго-восточном направлении, огибая с западной и южной сторон гору Сухановка, пересекая реку Грязная и автомобильную дорогу А-370 Владивосток - Хабаровск до точки, расположенной в 2,6 км к юго-востоку от высоты с отметкой 243,9 - вершина горы Сухановка</p> <p>В общем юго-восточном направлении граница проходит по водоразделу рек Крутобережная и Челдонка, пересекая ЛЭП, полевые дороги, через высоту с отметкой 460,2 - вершина горы Челдонка, до высоты с отметкой 564,4 - вершина горы Хребтовая (точка стыка границ</p>
2	699995.06	2308435.26	46°11'01.99"	133°49'37.60"	
3	694087.72	2308456.81	46°07'50.67"	133°49'38.22"	
4	693330.83	2311418.37	46°07'26.00"	133°51'56.12"	
5	691576.01	2316264.67	46°06'28.81"	133°55'41.63"	
6	687045.27	2321715.17	46°04'01.52"	133°59'54.68"	

1	2	3	4	5	6
					Дальнереченский муниципальный округ - Пожарский муниципальный округ - Красноармейский муниципальный округ)
7	673226.48	2327538.32	45°56'33.20"	134°04'22.75"	В общем юго-восточном направлении граница идет по водоразделу рек Широкая и Большая Уссурка, пересекая ЛЭП, огибая с северо-востока высоту с отметкой 639,4 - вершина горы Знаменская, через высоту с отметкой 361,2, до реки Большая Уссурка, далее - в юго-западном направлении по реке Большая Уссурка, затем - в юго-восточном направлении по прямой, пересекая реку Большая Уссурка, автомобильную дорогу Дальнереченск - Роцино - Восток, реку Озерная до точки, расположенной в 2,8 к западу от высоты с отметкой 74,2
8	667201.60	2338573.43	45°53'16.16"	134°12'53.30"	В общем юго-восточном направлении граница проходит сначала в юго-западном направлении по прямой, пересекая полевую дорогу до реки Малиновка, далее - в юго-восточном направлении по реке Малиновка, по реке Добрышанка, затем - в северо-восточном направлении по ручью в пади Малая Липовая, пересекая полевые дороги до точки, расположенной в 2,9 км к юго-востоку от высоты с отметкой 147,1
9	661717.28	2354216.98	45°50'14.74"	134°24'56.58"	В общем юго-восточном направлении граница идет по водоразделу рек Большая Уссурка и Добрышанка, пересекая полевые дороги, через высоты с отметками 230,1; 366,9 - вершина сопки Маячная, 333,0 - вершина горы Станиславка, пересекая ЛЭП-110 кВ, до высоты с отметкой 413,0 - вершина горы Высокая
10	651586.20	2345736.22	45°44'48.83"	134°18'20.16"	В общем юго-западном направлении граница проходит по водоразделу рек Смирновка, Журавлевка и Добрышанка, через высоту с отметкой 386,4 - вершина горы Никитская, далее - по хребту Пятый, затем - через высоты с отметками 476,3 - вершина горы Добрянка, 441,5 до высоты с отметкой 456,4
11	636737.54	2354288.93	45°36'45.68"	134°24'49.83"	В общем юго-восточном направлении граница идет по водоразделу рек Журавлевка и Малиновка: через высоты с отметками 405,1; 383,7; 331,4; 246,0, пересекая автомобильную дорогу Ромны - Ясная Поляна, до точки, расположенной на автомобильной дороге, в 1,9 км к северо-востоку от высоты с отметкой 182,7

1	2	3	4	5	6
					В общем юго-восточном направлении граница проходит по водоразделу рек Наумовка и Ореховка: вдоль автомобильной дороги, через высоту с отметкой 221,0, пересекая урочище Третьячка, ЛЭП-500 кВ, через высоту с отметкой 300,1, пересекая автомобильную дорогу, через высоты с отметками 492,5; 1015,6 - вершина горы Лысая Сопка, 1018,0, по хребту Синий до высоты с отметкой 1086,7
12	627424.53	2376061.00	45°31'36.71"	134°41'29.33"	В общем северо-восточном направлении граница идет по водоразделу рек Белогорка, Наумовка и Ореховка: через высоты с отметками 886,7; 764,3; 997,6; 1215,4; 1141,4 до точки, расположенной в 1,4 км к востоку от высоты с отметкой 1141,4
13	633560.53	2387128.67	45°34'50.76"	134°50'03.21"	В общем юго-восточном направлении граница проходит по водоразделу рек Наумовка, Ореховка и Перевальная: через высоты с отметками 867,1; 815,4; 1009,0; 944,0; 893,5; 707,0, до хребта Первый перевал, до точки, расположенной в 1,0 км к востоку от высоты с отметкой 634,7
14	620841.13	2400390.99	45°27'52.43"	135°00'05.42"	В общем юго-западном направлении граница идет по водоразделу рек Ореховка и Перевальная: по хребту Первый перевал, пересекая автомобильную дорогу, через высоты с отметками 676,2; 803,3; 1044,1; 1093,6; 1084,6; 1120,2; 1190,9, до высоты с отметкой 1412,8 - вершина горы Перевальная
15	603339.48	2391751.75	45°18'29.92"	134°53'16.11"	В общем юго-восточном направлении граница проходит по водоразделу рек Перевальная, Горная и Малиновка: по хребту Первый перевал через высоты с отметками 932,5; 858,1, пересекая полевые дороги до высоты с отметкой 1049,3 - вершина горы Намова
16	597176.63	2403537.14	45°15'04.44"	135°02'12.36"	В общем юго-восточном направлении граница идет по водоразделу рек Приманка, Горная и Малиновка: через высоты с отметками 965,6; 1095,1, пересекая автомобильную дорогу, через перевал с отметкой 887,8, через высоты с отметками 903,0; 937,8; 877,7 до точки, расположенной в 1,0 км к юго-востоку от высоты с отметкой 957,6, в 0,8 км северо-западу от высоты с отметкой 926,2 (точка стыка границ Дальнереченский муниципальный округ - Красноармейский муниципальный округ - Дальнегорский муниципальный округ)
17	575861.64	2412231.33	45°03'29.39"	135°08'33.77"	

1	2	3	4	5	6
					В общем юго-западном направлении граница проходит по водоразделу рек Малиновка и Лесистая до точки, расположенной в 1,3 км к юго-востоку от высоты с отметкой 901,0, в 3,0 км к юго-западу от высоты с отметкой 957,6 (точка стыка границ Дальнереченский муниципальный округ - Дальнегорский муниципальный округ - Чугуевский муниципальный округ)
18	575417.26	2408819.48	45°03'16.92"	135°05'57.46"	В общем юго-западном направлении граница идет по водоразделу рек Малиновка и Журавлевка: через высоты с отметками 901,0; 842,4; 903,2; 863,7, через родник Прозрачный, через высоты с отметками 906,2 - вершина горы Водораздельная; 709,6; 791,4; 825,3; 772,2; 738,6; 721,5, до высоты с отметкой 877,0 - вершина горы Инженерная
19	564390.85	2377499.72	44°57'34.61"	134°42'00.23"	В общем северо-западном направлении граница проходит по водоразделу рек Малиновка и Журавлевка: через высоты с отметками 693,5; 682,8; 687,0; 823,5 - вершина горы Комсомольская, 738,5, до высоты с отметкой 651,7
20	571743.02	2363599.92	45°01'37.73"	134°31'29.45"	В общем северо-западном направлении граница идет по водоразделу рек Малиновка и Откосная: пересекая ЛЭП-500 кВ, через высоту с отметкой 476,3, перевал Встречный с отметкой 396,5, пересекая автомобильную дорогу Дальнереченск - Лазо, через высоту с отметкой 531,2 - вершина горы Граничная, до высоты с отметкой 800,2 (точка стыка границ Дальнереченский муниципальный округ - Чугуевский муниципальный округ - Кировский муниципальный округ)
21	576137,86	2343396,22	45°04'05.58"	134°16'07.97"	В общем северо-западном направлении граница проходит по водоразделу рек Быстрая и Крыловка: по хребту Холодный, через перевал Второй с отметкой 547,2, через высоты с отметками 631,7; 543,8; 331,1 - вершина горы Богомолка, до высоты с отметкой 210,3
22	577321.58	2323824.64	45°04'47.27"	134°01'13.52"	В общем северо-западном направлении граница идет по водоразделу рек Быстрая и Крыловка: через высоты с отметками 243,6; 215,4; 434,2, пересекая автомобильную дорогу, через высоты с отметками 550,5; 858,1, до высоты с отметкой 805,8 хребта Синий (точка стыка границ Дальнереченский муниципальный округ - Кировский муниципальный округ - Лесозаводский муниципальный округ)
23	590335.75	2309378.31	45°11'50.07"	133°50'13.89"	

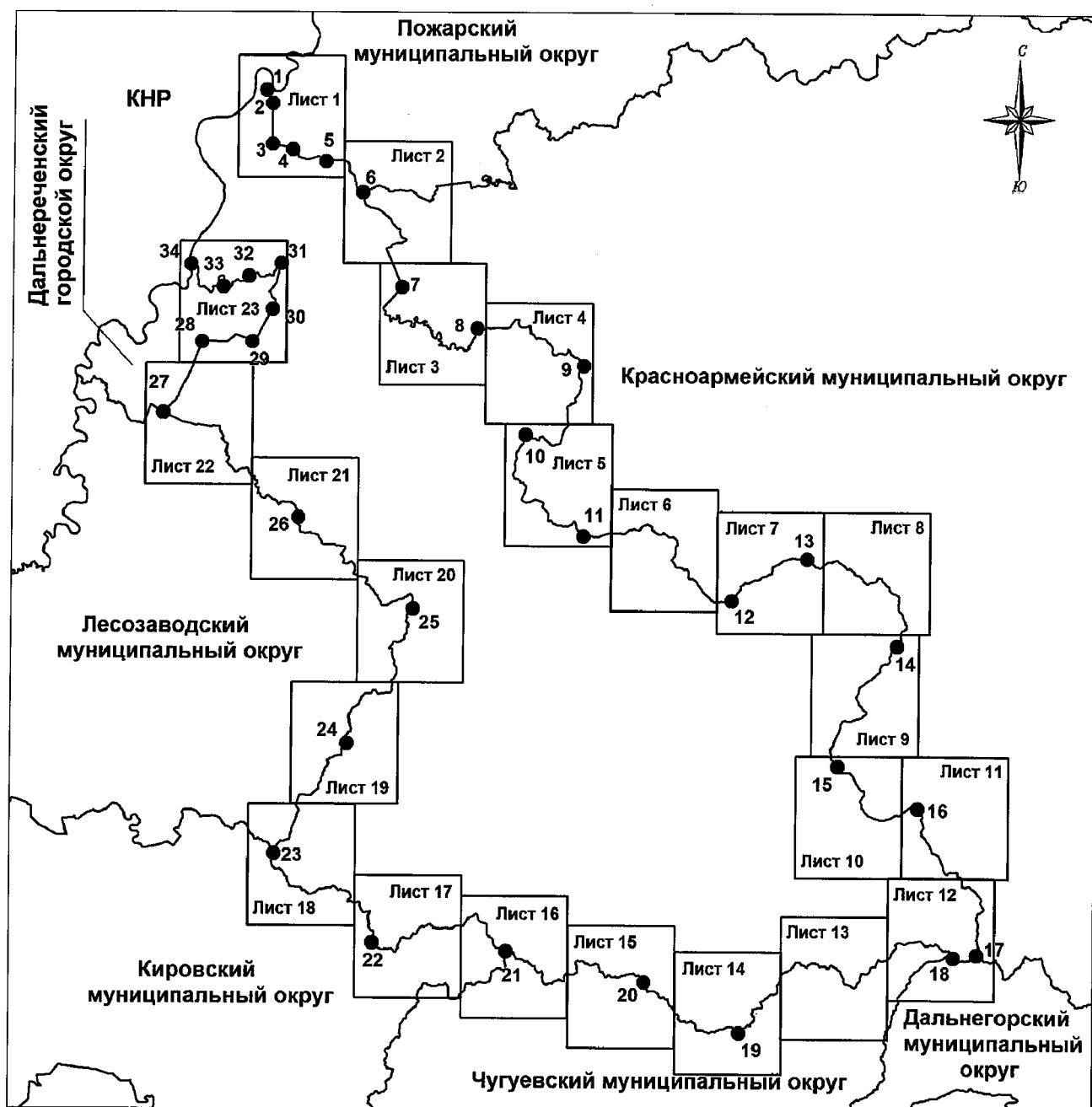
1	2	3	4	5	6
					В общем северо-восточном направлении граница проходит по водоразделу рек Кабарга и Быстрая: по хребту Синий через высоты с отметками 656,0; 637,4; 642,1 - вершина горы Охотничья, через перевал с отметкой 475,6, до высоты с отметкой 712,3
24	606438.91	2319959.58	45°20'30.89"	133°58'21.02"	В общем северо-восточном направлении граница идет по водоразделу рек Кабарга и Быстрая: по хребту Синий через высоты с отметками 737,0; 590,2; 729,7, 521,7, через Большой Перевал с отметкой 437,6, через высоту с отметкой 572,3, до высоты с отметкой 613,0 - вершина горы Пихтовая
25	626095.39	2329466.15	45°31'06.37"	134°05'41.91"	В общем северо-западном направлении граница проходит по водоразделу рек Малиновка и Тамга: через высоты с отметками 650,3; 650,8; 489,3; 568,4 - вершина горы Двести Двадцать, 340,0, до высоты с отметкой 422,1
26	639480.21	2312620.45	45°38'21.75"	133°52'46.99"	В общем северо-западном направлении граница идет по водоразделу рек Кедровка и Тамга: пересекая ЛЭП-500 кВ и ЛЭП, через высоты с отметками 323,1; 272,3; 311,7; 245,0; 187,3, пересекая автомобильную дорогу А-370 Владивосток - Хабаровск и ЛЭП-220 кВ до точки, расположенной в болотистой местности в 1,2 км к северо-востоку от высоты с отметкой 93,2, в 2,6 км к юго-западу от высоты с отметкой 122,7 (точка стыка границ Дальнереченский муниципальный округ - Лесозаводский муниципальный округ - Дальнереченский городской округ)
27	654694.34	2292748.88	45°46'34.82"	133°37'28.61"	В общем северо-восточном направлении граница проходит через высоту 122,7, пересекая автомобильную дорогу Филино - Кольцевое, вдоль ЛЭП-220 кВ, пересекая ЛЭП-110 кВ, ЛЭП-35 кВ и ЛЭП, до условного пересечения ЛЭП-220 кВ с автомобильной дорогой А-370 Владивосток - Хабаровск
28	665080.96	2298359.10	45°52'11.37"	133°41'48.18"	В общем восточном направлении граница идет по автомобильной дороге А-370 Владивосток - Хабаровск, затем пересекая ее, затем - вдоль ручья без названия, далее - пересекая осушительные каналы и защитную дамбу по северной границе земельного участка с кадастровым номером 25:02:000000:622 до точки, расположенной
29	665092.09	2305706.30	45°52'11.65"	133°47'28.83"	

1	2	3	4	5	6
					вблизи реки Кедровка в 0,9 км к северо-западу от высоты с отметкой 65,9
					Далее граница проходит в общем северо-восточном направлении, пересекая реку Кедровка, магистральный канал осушительной системы, по западной границе земельного участка с кадастровым номером 25:02:010601:335, пересекая ЛЭП-35 кВ и автомобильную дорогу Дальнереченск - Ариадное, до точки, расположенной на середине русла реки Малиновка
30	669900.96	2308660.15	45°54'47.29"	133°49'46.10"	В общем северо-восточном направлении граница идет по руслу реки Малиновка, огибая с запада безымянное озеро, далее - по автомобильной дороге Дальнереченск - Новопокровка, затем - в северо-восточном направлении вдоль восточной стороны железной дороги до точки, расположенной на береговой линии реки Большая Уссурка
31	676643.89	2309902.46	45°58'25.63"	133°50'44.25"	В общем юго-западном направлении граница проходит по береговой линии левого берега реки Большая Уссурка, по береговой линии левой протоки реки Большая Уссурка, до точки, расположенной на автодорожном мосту
32	674740.00	2305162.95	45°57'24.15"	133°47'04.02"	В общем юго-западном направлении граница идет по береговой линии левой протоки реки Большая Уссурка, оставляя остров Потапов на территории Дальнереченского городского округа, пересекая устье реки Малиновка вдоль притока реки Большая Уссурка до точки, расположенной вблизи железной дороги, в 2,5 км к юго-востоку от высоты с отметкой 56,5
33	673160.34	2301446.42	45°56'33.05"	133°44'11.41"	В общем юго-западном направлении граница проходит сначала в северном направлении вдоль железной дороги, затем, пересекая железнодорожный мост в северо-западном направлении по береговой линии левых протоков реки Большая Уссурка, идет по береговой линии левой протоки реки Большая Уссурка, по реке Большая Уссурка до ее устья (точка стыка границ Дальнереченский муниципальный округ - Дальнереченский городской округ)
34	676473.93	2296702.40	45°58'20.35"	133°40'31.09"	

1	2	3	4	5	6
					В общем северо-восточном направлении граница проходит по линии государственной границы Российской Федерации и Китайской Народной Республики (КНР)
1	702031.88	2307476.26	46°12'08.00"	133°48'53.00"	

* При описании границ Дальнереченского муниципального округа использовались карты масштаба 1:100000 следующих номенклатур: L-53-64 (состояние местности на 1988 год, издание 1996 года), L-53-65 (состояние местности на 1984 год, издание 1985 года), L-53-76 (состояние местности на 1986 год, издание 1988 года), L-53-77 (состояние местности на 2004 год, издание 2007 года), L-53-88 (состояние местности на 1999 год, издание 2010 года), L-53-89 (состояние местности на 2001 год, издание 2006 года), L-53-90 (состояние местности на 2001 год, издание 2006 года), L-53-91 (состояние местности на 1985 год, издание 1989 года), L-53-100 (состояние местности на 1999 год, издание 2010 года), L-53-101 (состояние местности на 2001 год, издание 2010 года), L-53-102 (состояние местности на 2001 год, издание 2010 года), L-53-103 (состояние местности на 1985 год, издание 1995 года), L-53-114 (состояние местности на 2000 год, издание 2004 года).

Общая схема границ Дальнереченского муниципального округа

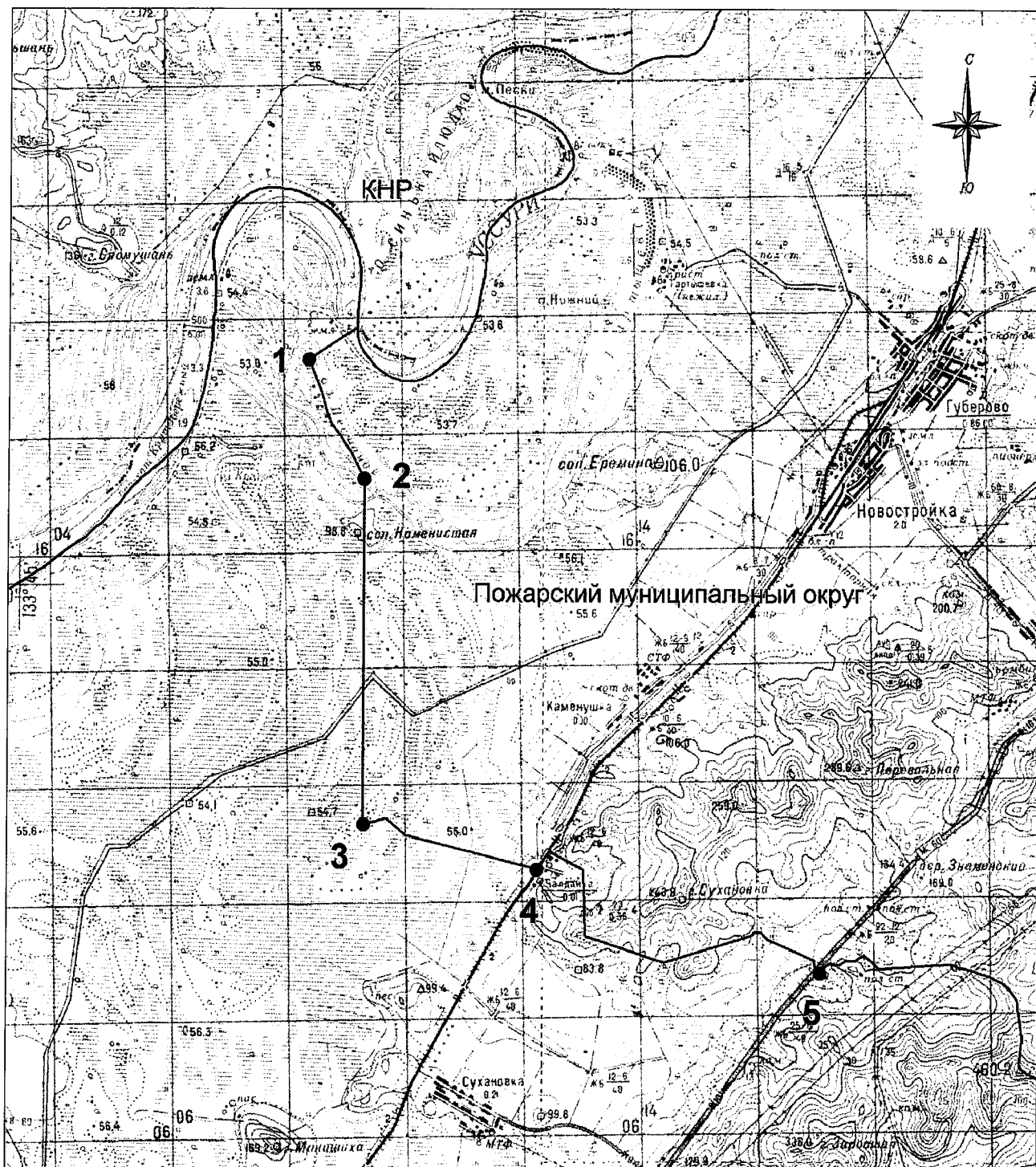


М 1:900000

Условные обозначения:

- границы Дальнереченского муниципального округа
- характерная точка границ Дальнереченского муниципального округа
- 1 - номер характерной точки границ Дальнереченского муниципального округа
- Лист 1 - номер выносного листа
- граница стыка смежных муниципальных образований

Схема границ Дальнереченского муниципального округа



М 1:100000

Условные обозначения:

- границы Дальнереченского муниципального округа
- характерная точка границ Дальнереченского муниципального округа
- 1 - номер характерной точки границ Дальнереченского муниципального округа
- граница стыка смежных муниципальных образований

Схема границ Дальнереченского муниципального округа

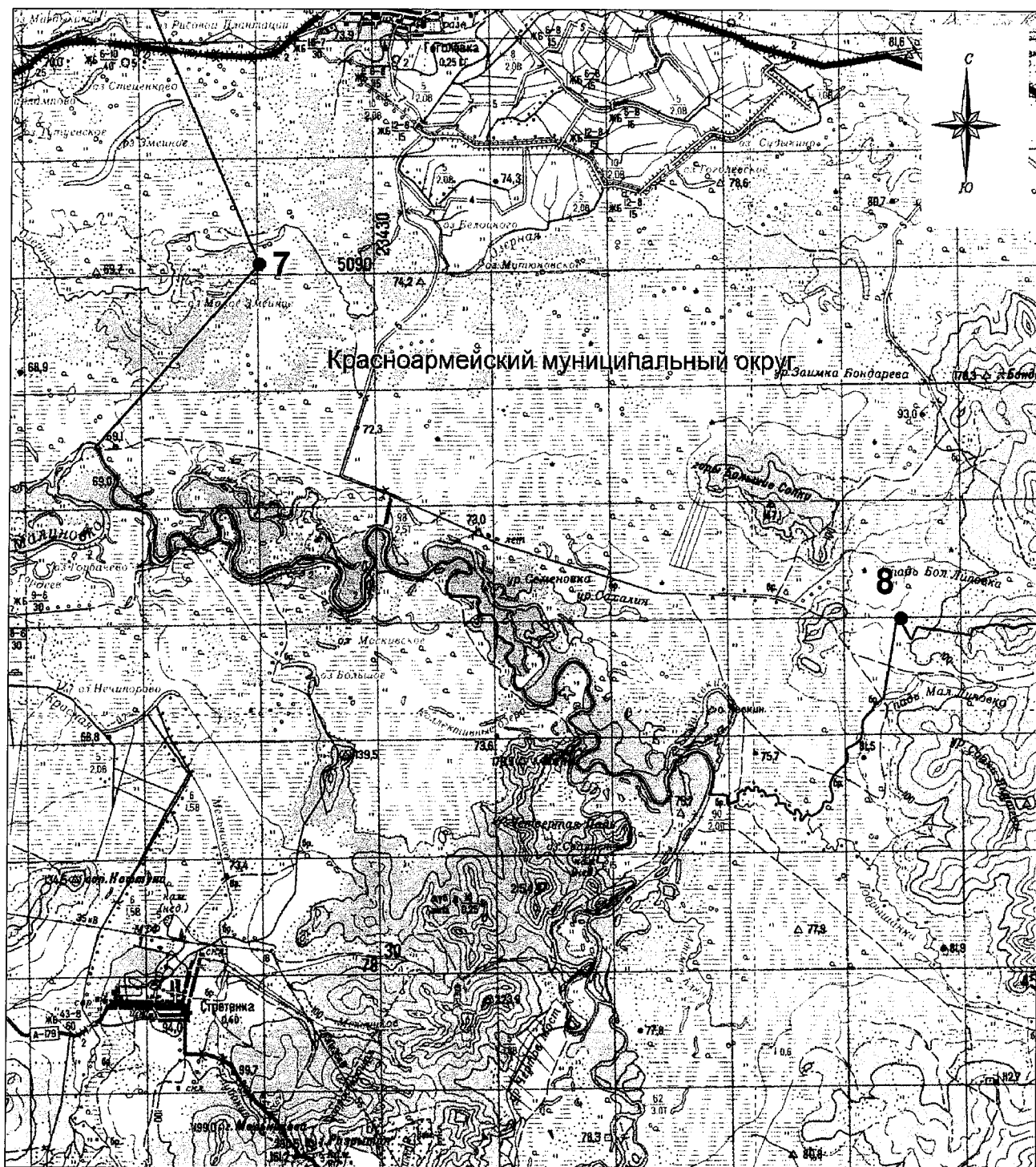


М 1:100000

Условные обозначения:

- - границы Дальнереченского муниципального округа
- - характерная точка границ Дальнереченского муниципального округа
- 1 - номер характерной точки границ Дальнереченского муниципального округа
- - граница стыка смежных муниципальных образований

Схема границ Дальнереченского муниципального округа

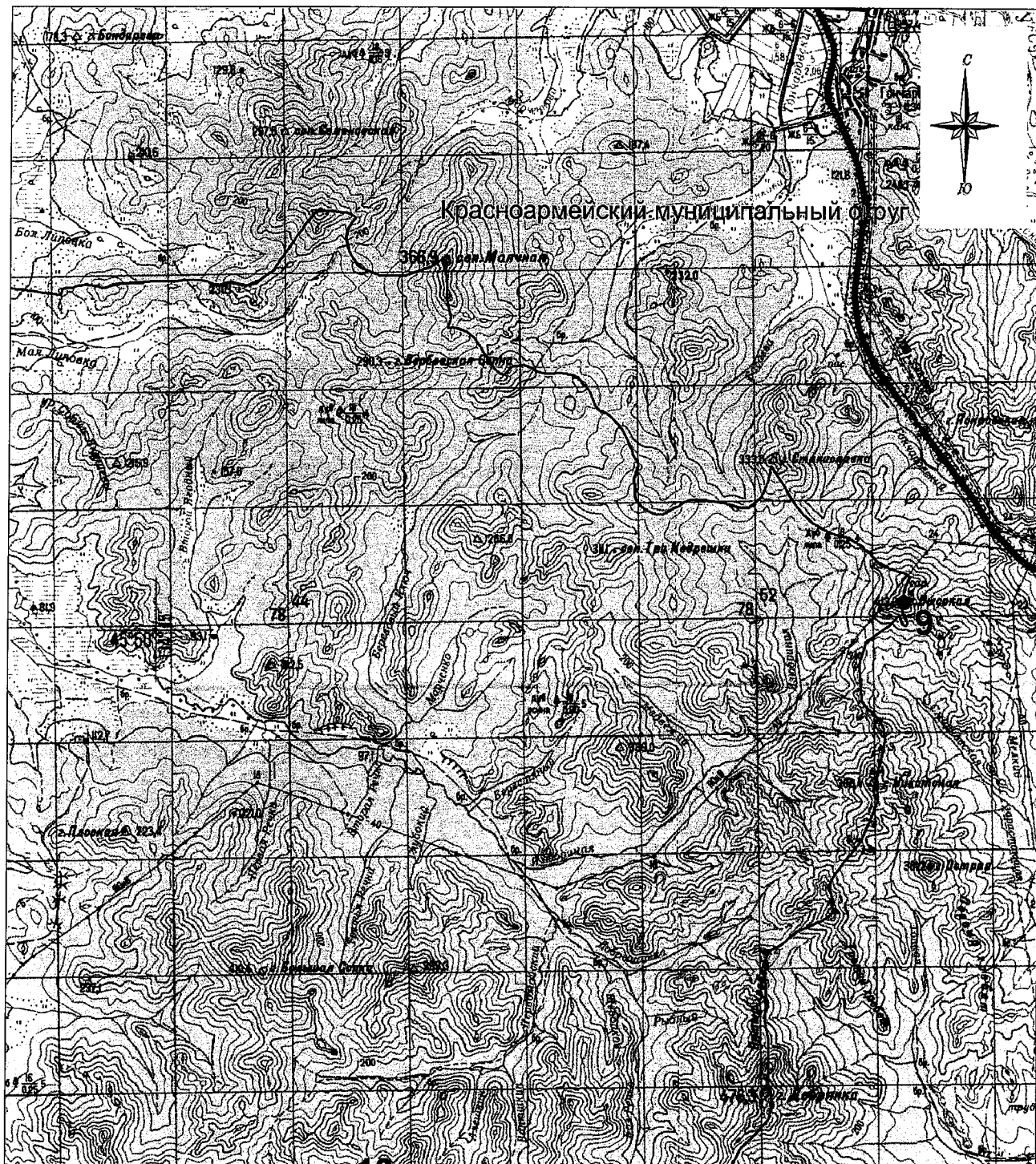


М 1:100000

Условные обозначения:

- границы Дальнереченского муниципального округа
- характерная точка границ Дальнереченского муниципального округа
- 1 - номер характерной точки границ Дальнереченского муниципального округа
- граница стыка смежных муниципальных образований

Схема границ Дальнереченского муниципального округа

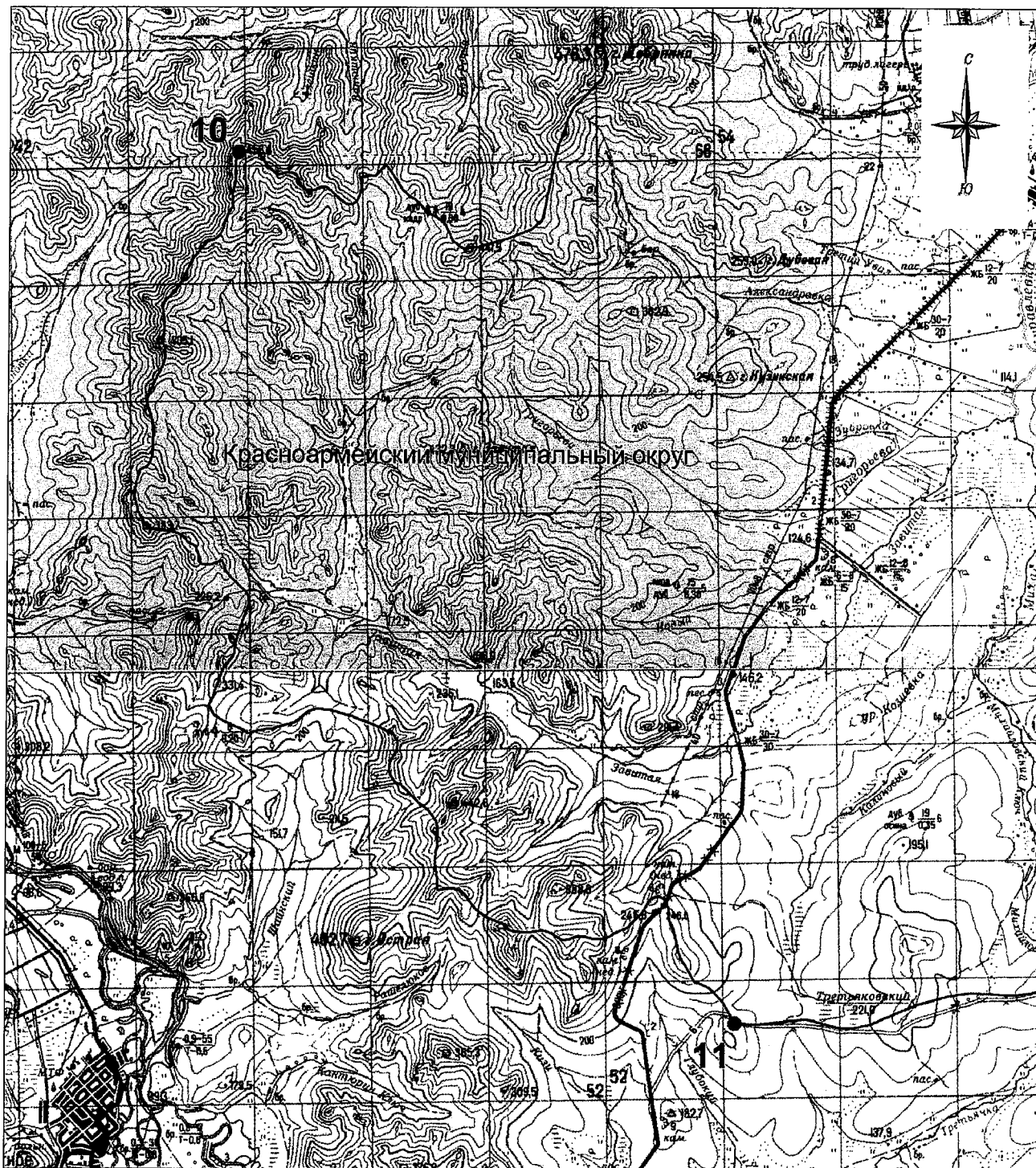


М 1:100000

Условные обозначения:

- - границы Дальнереченского муниципального округа
- - характерная точка границ Дальнереченского муниципального округа
- 1 - номер характерной точки границ Дальнереченского муниципального округа
- - граница стыка смежных муниципальных образований

Схема границ Дальнереченского муниципального округа

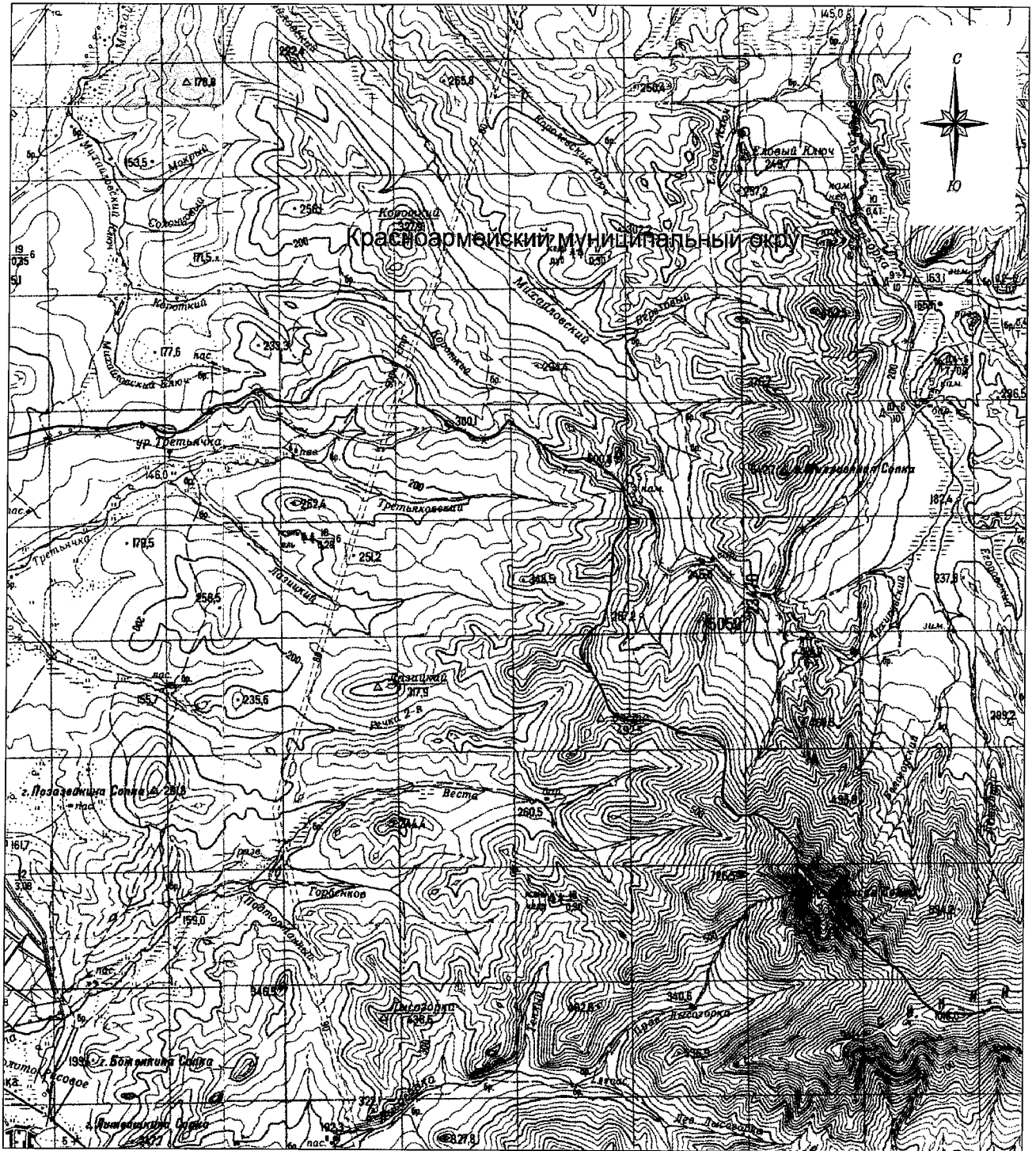


М 1:100000

Условные обозначения:

- границы Дальнереченского муниципального округа
- характерная точка границ Дальнереченского муниципального округа
- 1 - номер характерной точки границ Дальнереченского муниципального округа
- граница стыка смежных муниципальных образований

Схема границ Дальнереченского муниципального округа

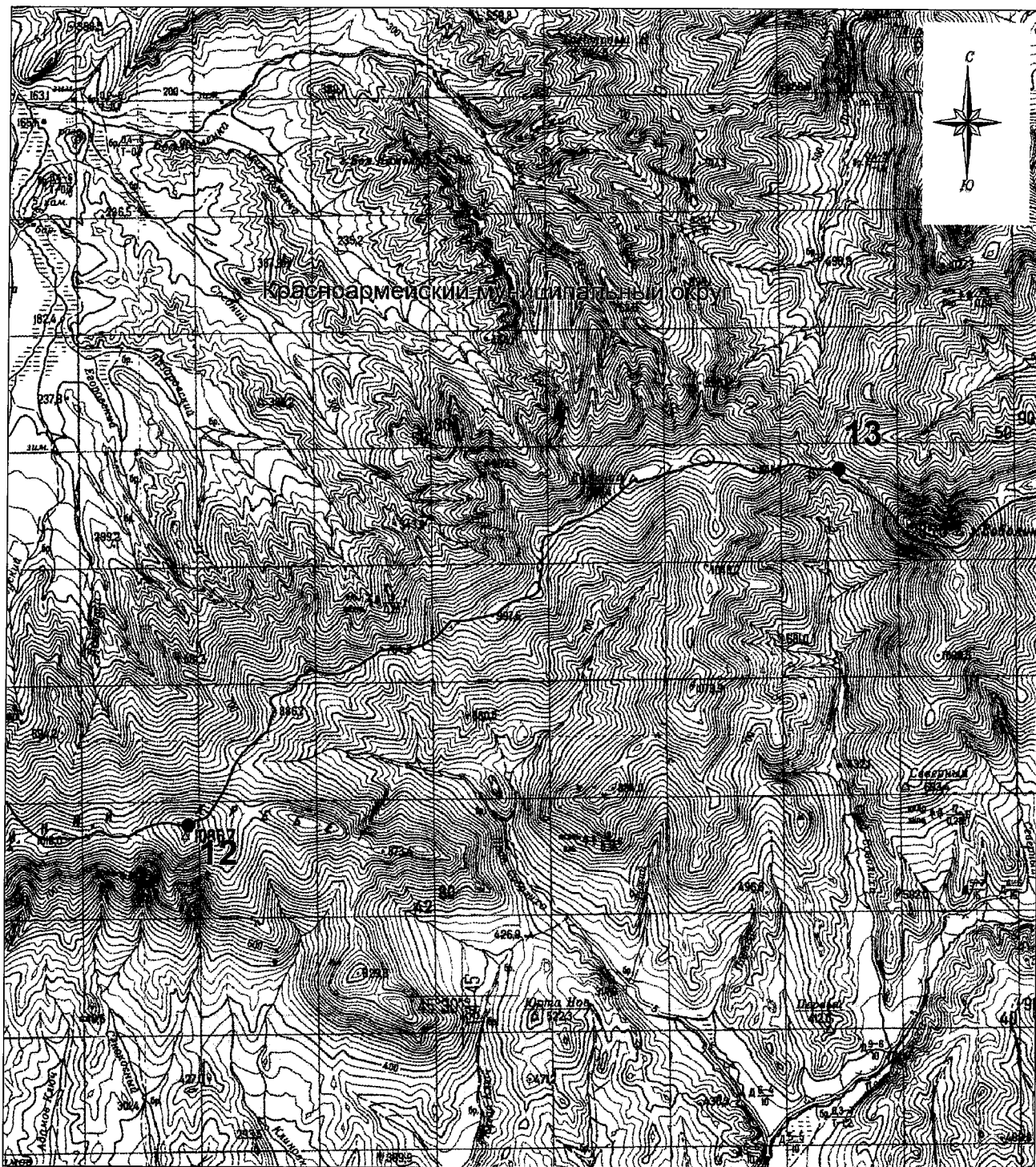


М 1:100000

Условные обозначения:

- границы Дальнереченского муниципального округа
- характерная точка границ Дальнереченского муниципального округа
- номер характерной точки границ Дальнереченского муниципального округа
- граница стыка смежных муниципальных образований

Схема границ Дальнереченского муниципального округа

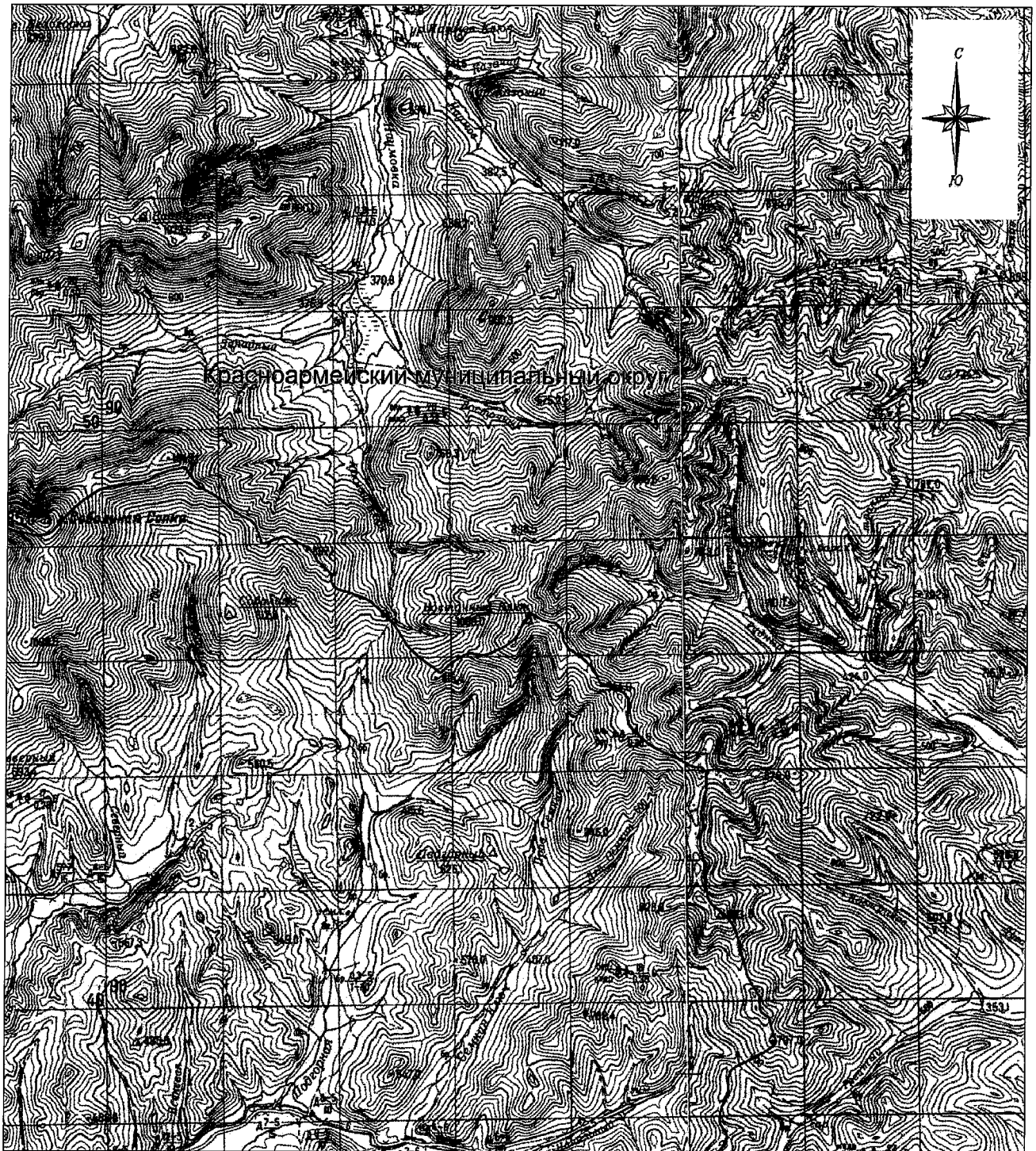


М 1:100000

Условные обозначения:

- - границы Дальнереченского муниципального округа
- - характерная точка границ Дальнереченского муниципального округа
- 1 - номер характерной точки границ Дальнереченского муниципального округа
- - граница стыка смежных муниципальных образований

Схема границ Дальнереченского муниципального округа

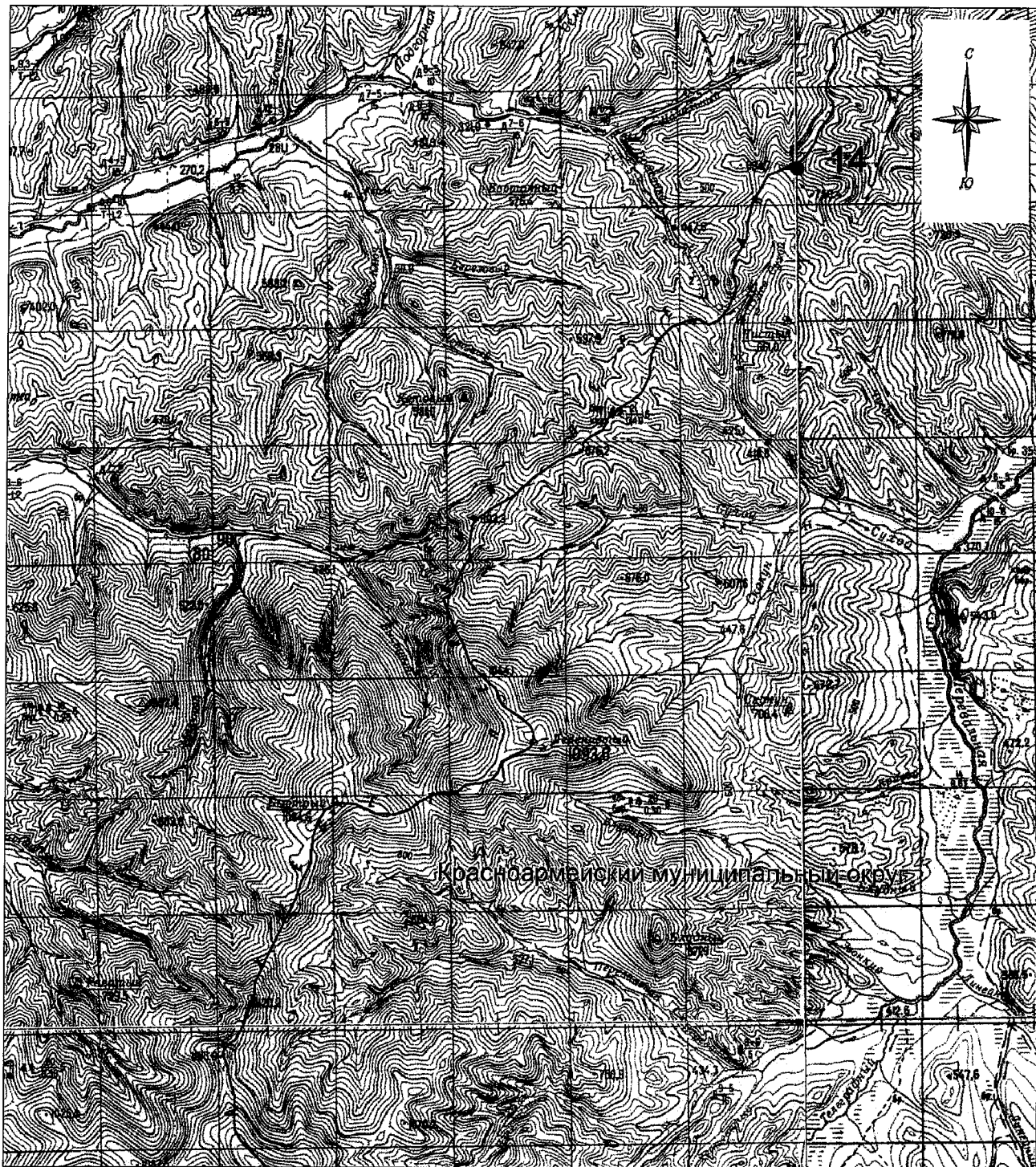


М 1:100000

Условные обозначения:

- - границы Дальнереченского муниципального округа
- - характерная точка границ Дальнереченского муниципального округа
- 1 - номер характерной точки границ Дальнереченского муниципального округа
- - граница стыка смежных муниципальных образований

Схема границ Дальнереченского муниципального округа

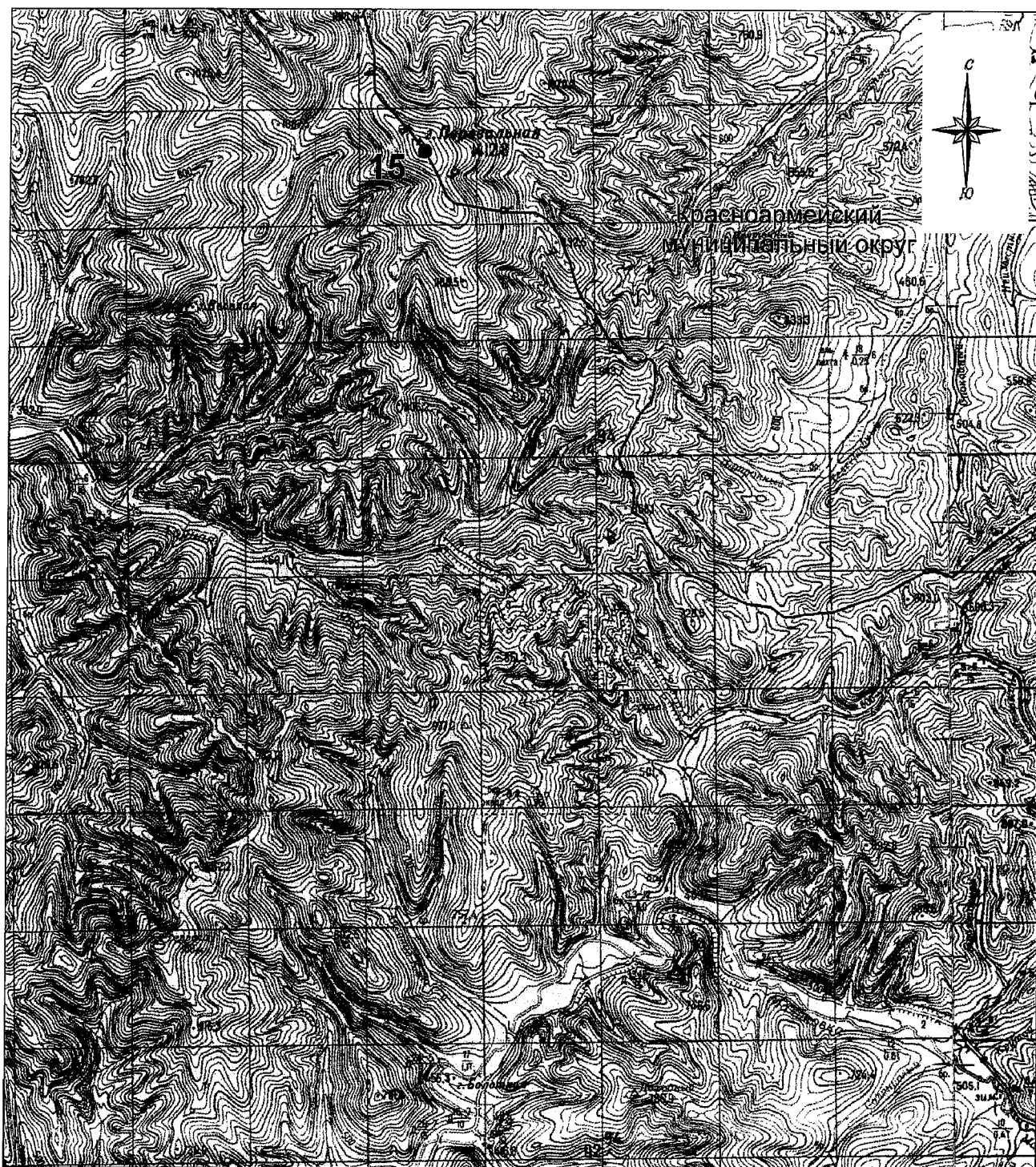


М 1:100000

Условные обозначения:

- - границы Дальнереченского муниципального округа
- - характерная точка границ Дальнереченского муниципального округа
- 1 - номер характерной точки границ Дальнереченского муниципального округа
- - граница стыка смежных муниципальных образований

Схема границ Дальнереченского муниципального округа

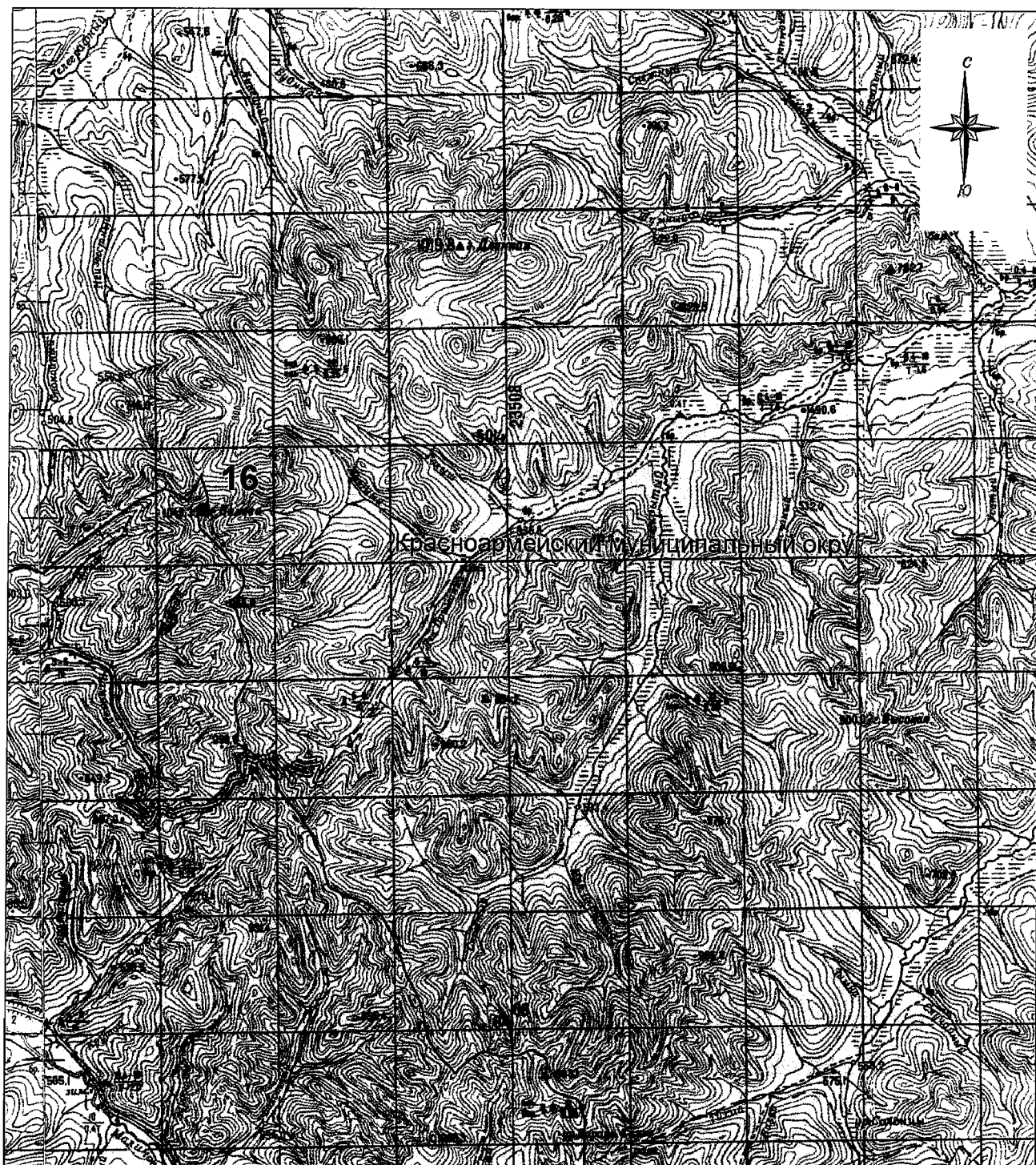


М 1:100000

Условные обозначения:

- - границы Дальнереченского муниципального округа
- - характерная точка границ Дальнереченского муниципального округа
- 1 - номер характерной точки границ Дальнереченского муниципального округа
- - граница стыка смежных муниципальных образований

Схема границ Дальнереченского муниципального округа

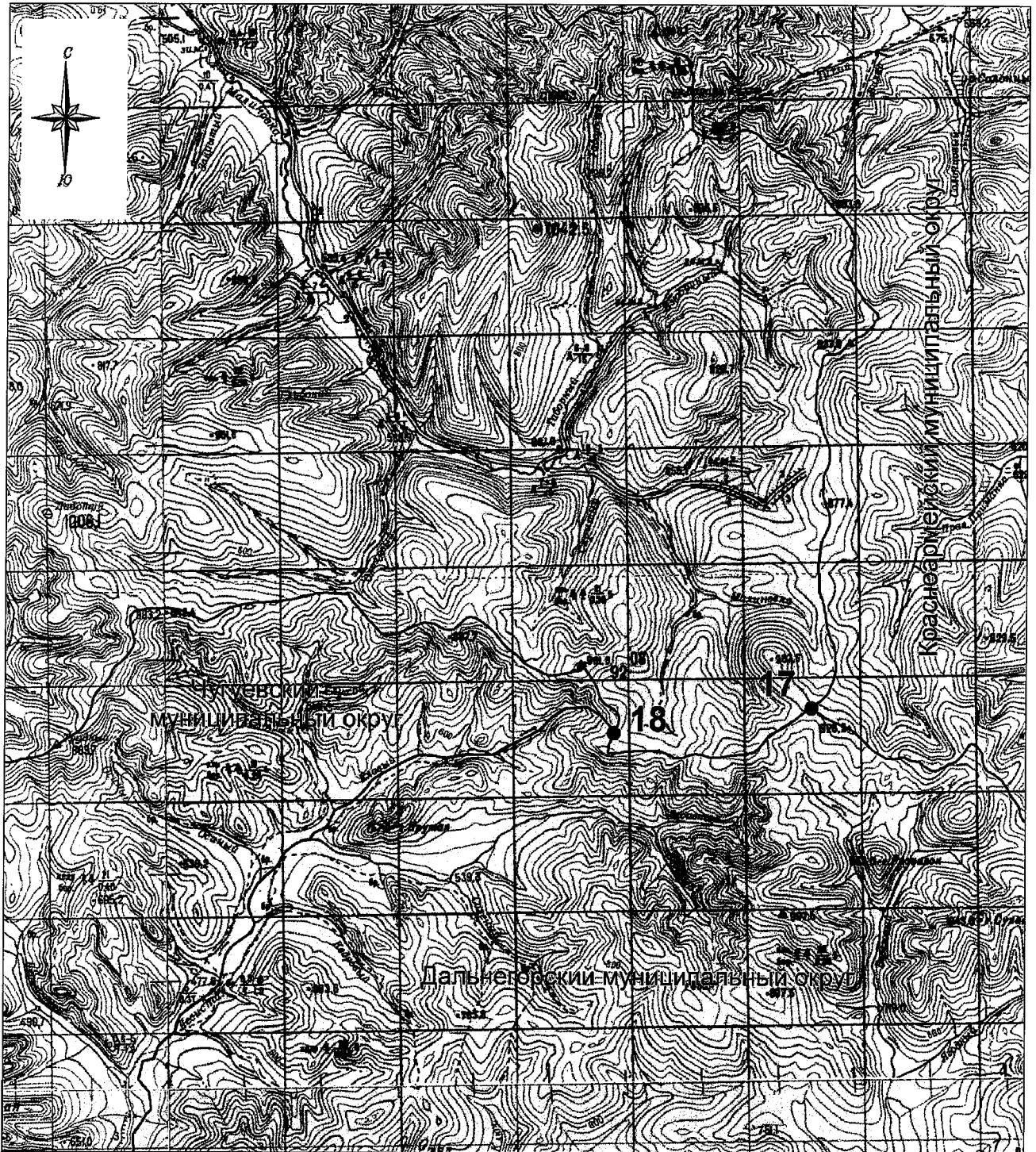


М 1:100000

Условные обозначения:

- - границы Дальнереченского муниципального округа
- - характерная точка границ Дальнереченского муниципального округа
- 1 - номер характерной точки границ Дальнереченского муниципального округа
- - граница стыка смежных муниципальных образований

Схема границ Дальнереченского муниципального округа

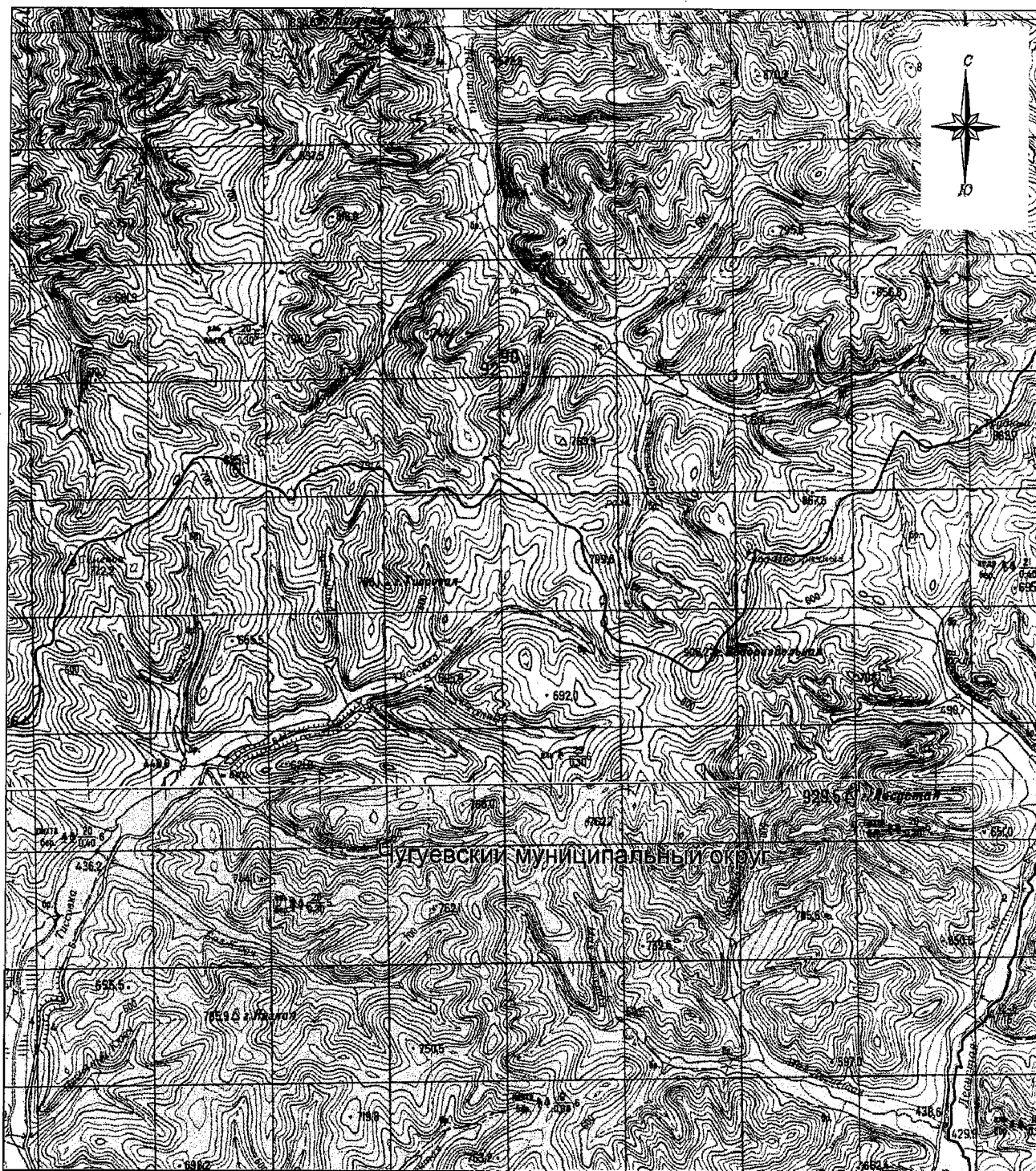


М 1:100000

Условные обозначения:

- - границы Дальнереченского муниципального округа
- - характерная точка границ Дальнереченского муниципального округа
- 1 - номер характерной точки границ Дальнереченского муниципального округа
- - граница стыка смежных муниципальных образований

Схема границ Дальнереченского муниципального округа

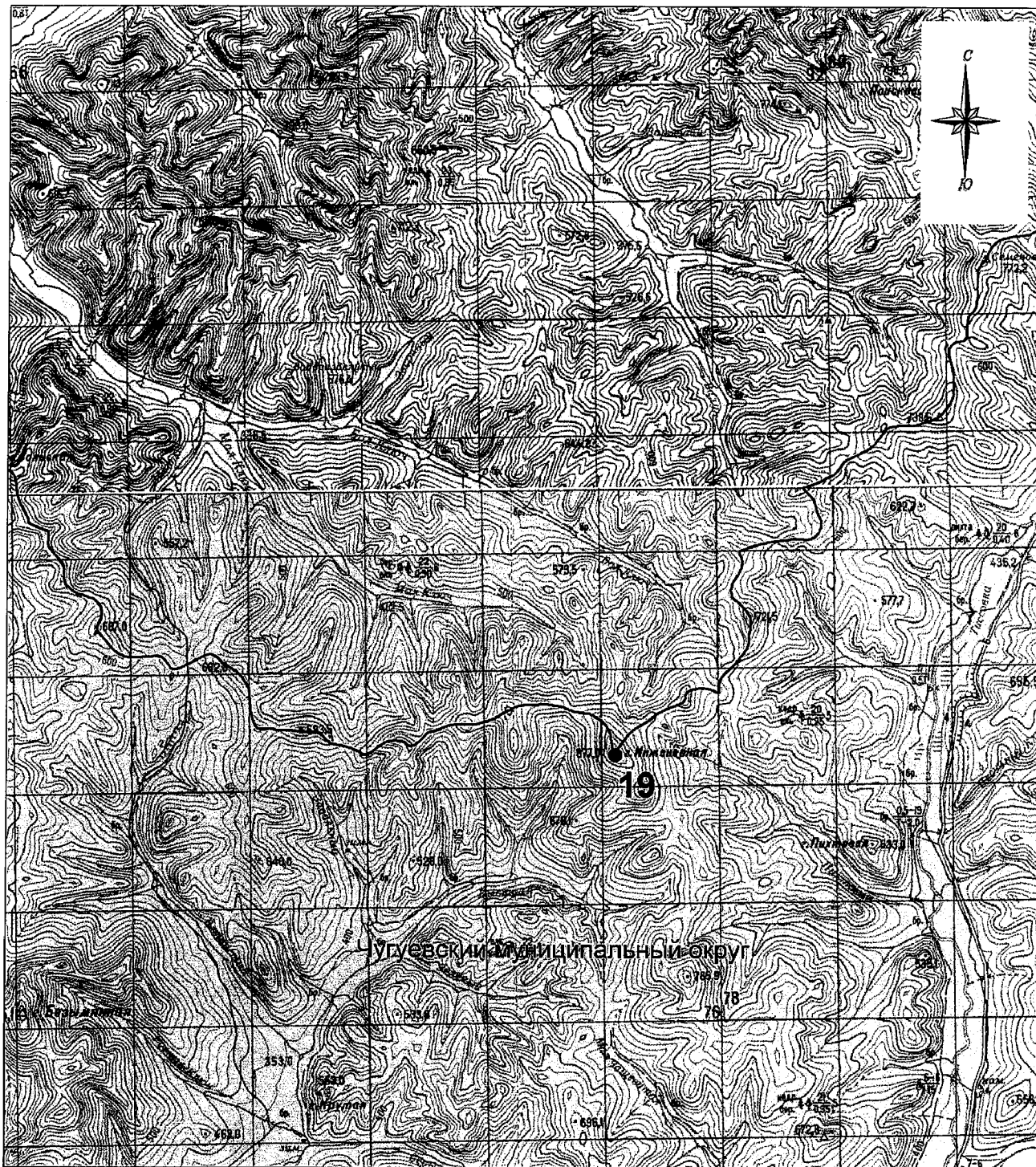


М 1:100000

Условные обозначения:

- - границы Дальнереченского муниципального округа
- - характерная точка границ Дальнереченского муниципального округа
- 1 - номер характерной точки границ Дальнереченского муниципального округа
- - граница стыка смежных муниципальных образований

Схема границ Дальнереченского муниципального округа

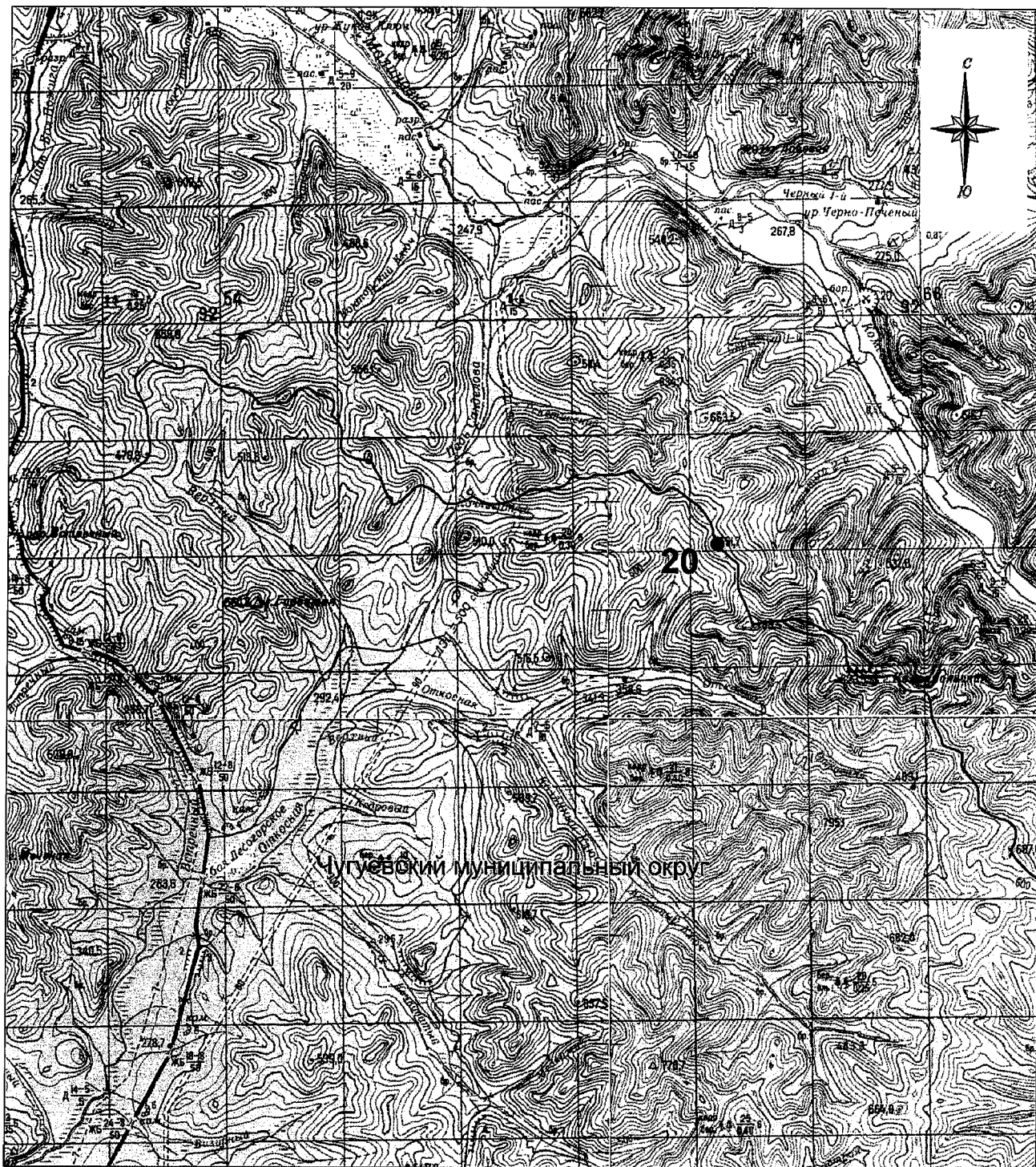


М 1:100000

Условные обозначения:

- - границы Дальнереченского муниципального округа
- - характерная точка границ Дальнереченского муниципального округа
- 1 - номер характерной точки границ Дальнереченского муниципального округа
- - граница стыка смежных муниципальных образований

Схема границ Дальнереченского муниципального округа

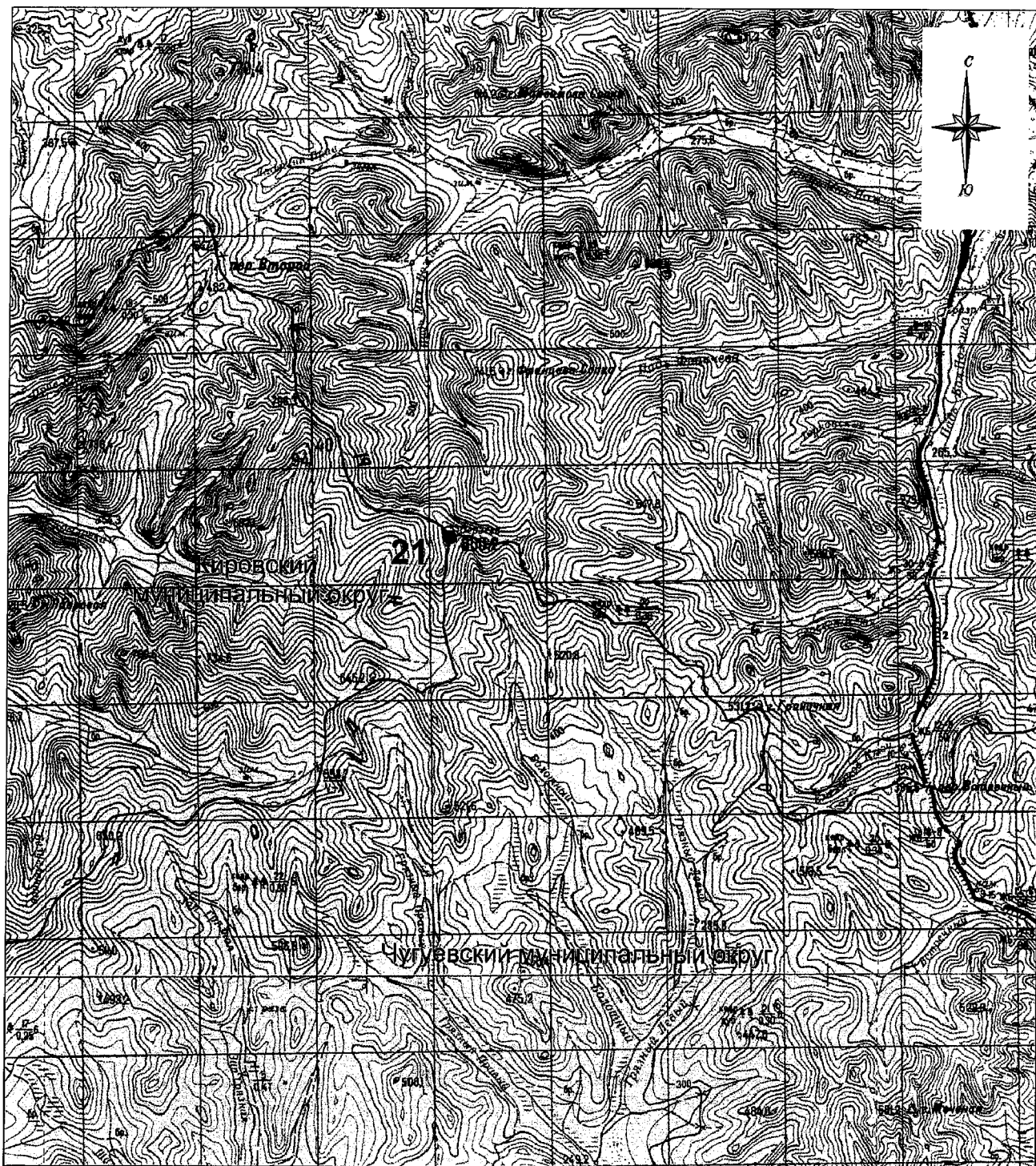


М 1:100000

Условные обозначения:

- - границы Дальнереченского муниципального округа
- - характерная точка границ Дальнереченского муниципального округа
- 1 - номер характерной точки границ Дальнереченского муниципального округа
- - граница стыка смежных муниципальных образований

Схема границ Дальнереченского муниципального округа

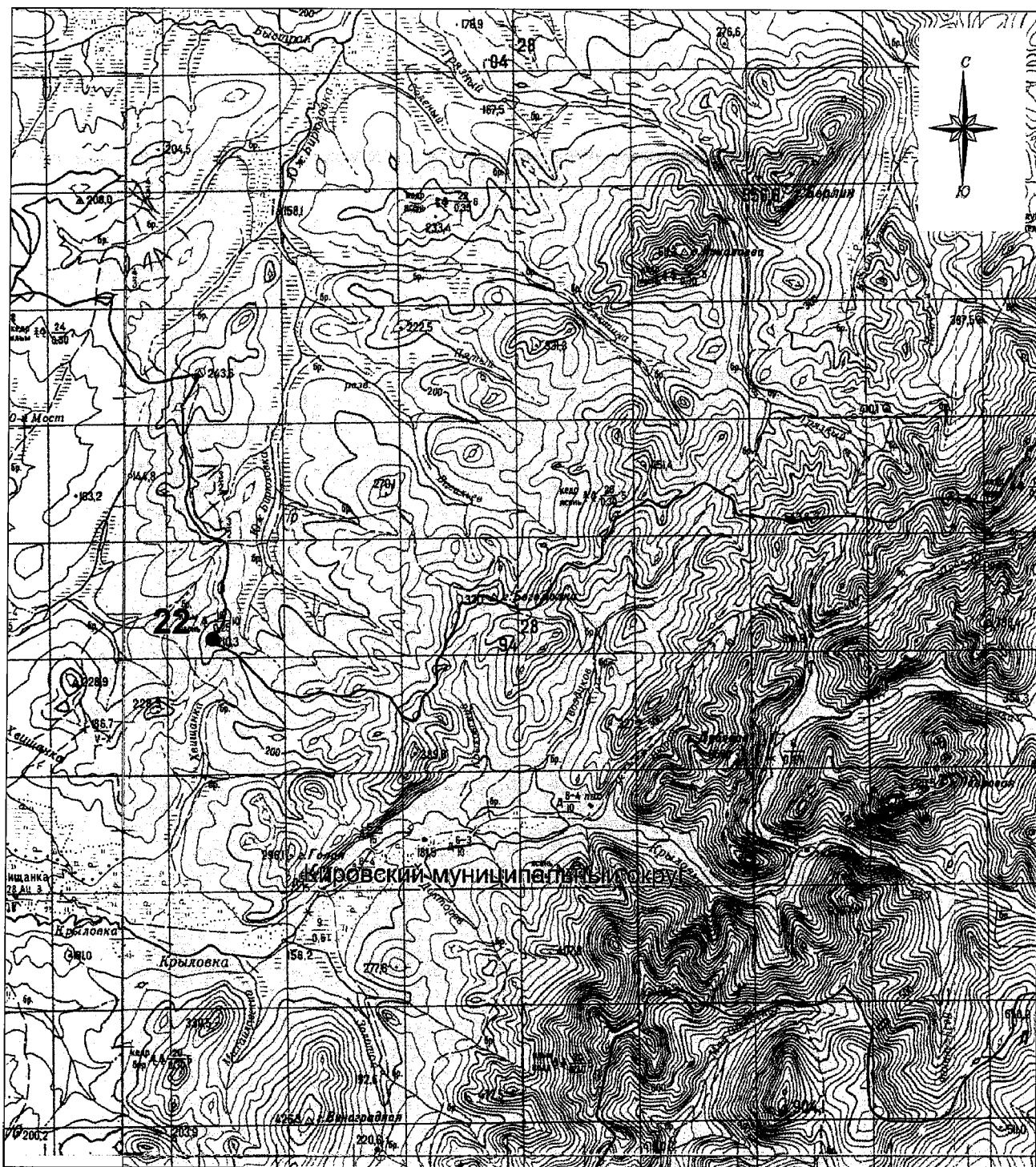


М 1:100000

Условные обозначения:

- - границы Дальнереченского муниципального округа
- - характерная точка границ Дальнереченского муниципального округа
- 1 - номер характерной точки границ Дальнереченского муниципального округа
- - граница стыка смежных муниципальных образований

Схема границ Дальнереченского муниципального округа



М 1:100000

Условные обозначения:





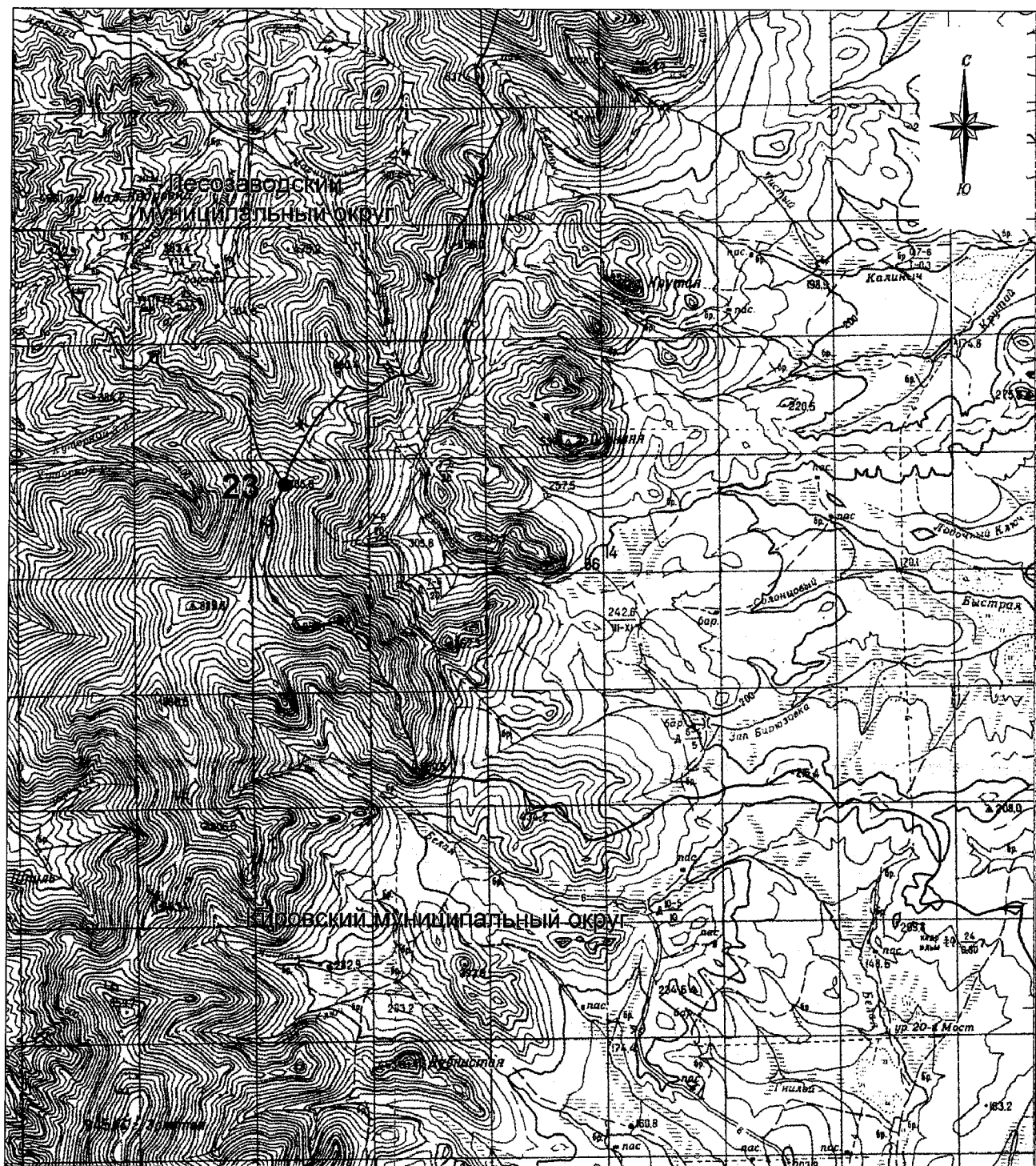
-  - границы Дальнереченского муниципального округа
-  - характерная точка границ Дальнереченского муниципального округа
-  - номер характерной точки границ Дальнереченского муниципального округа
-  - граница стыка смежных муниципальных образований

Схема границ Дальнереченского муниципального округа

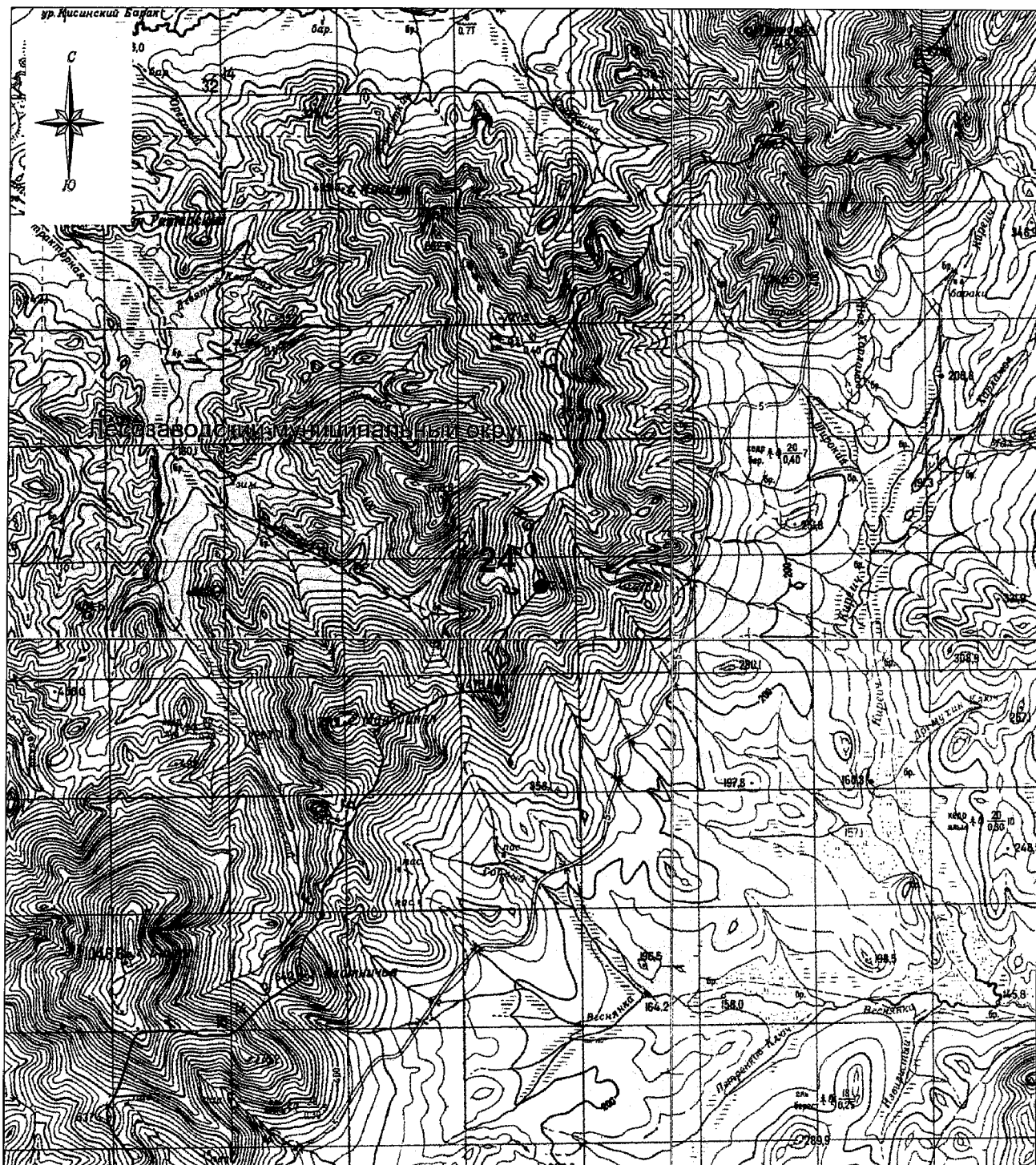


М 1:100000

Условные обозначения:

- - границы Дальнереченского муниципального округа
- - характерная точка границ Дальнереченского муниципального округа
- 1 - номер характерной точки границ Дальнереченского муниципального округа
- - граница стыка смежных муниципальных образований

Схема границ Дальнереченского муниципального округа

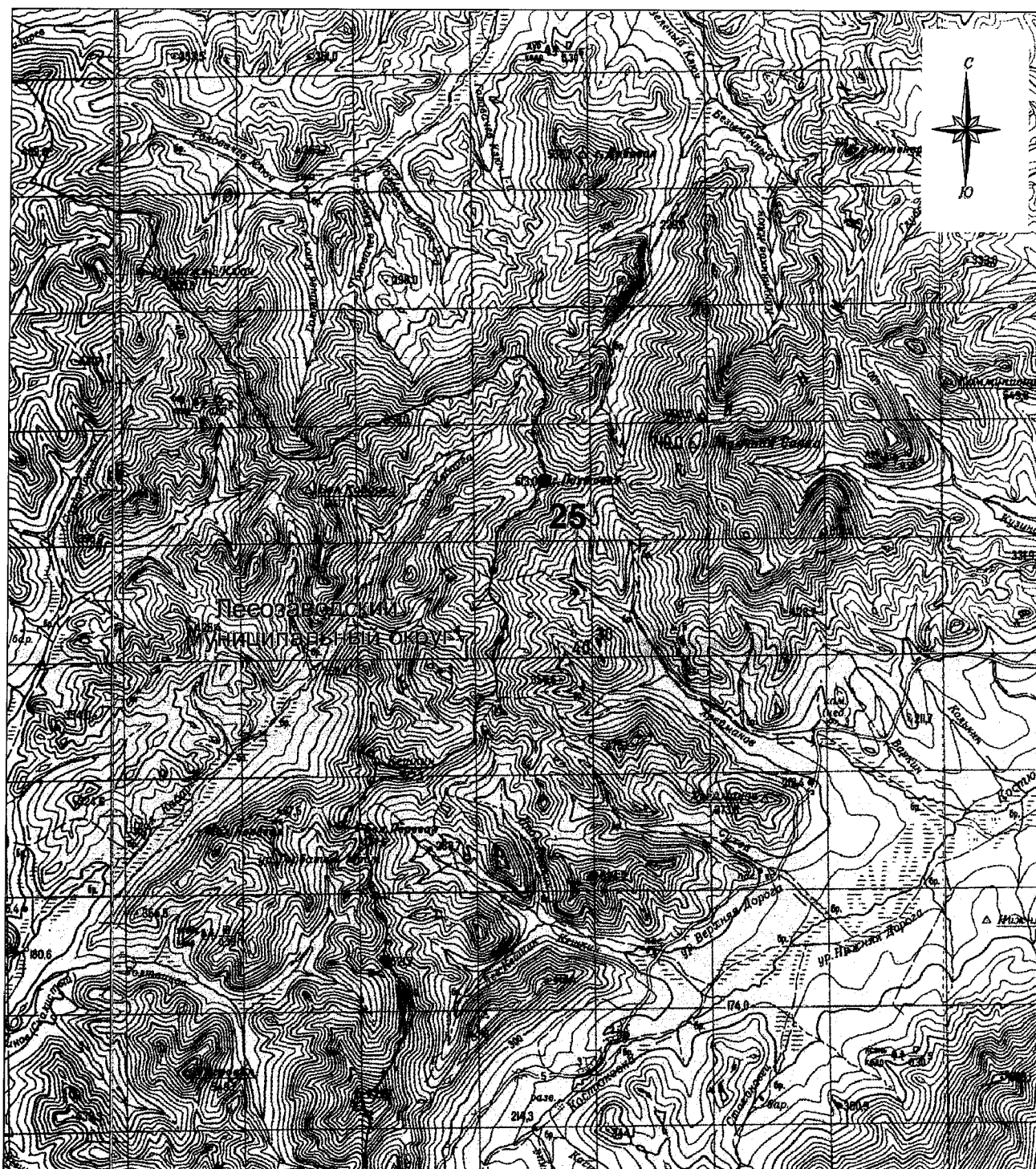


М 1:100000

Условные обозначения:

- - границы Дальнереченского муниципального округа
- - характерная точка границ Дальнереченского муниципального округа
- 1 - номер характерной точки границ Дальнереченского муниципального округа
- - граница стыка смежных муниципальных образований

Схема границ Дальнереченского муниципального округа

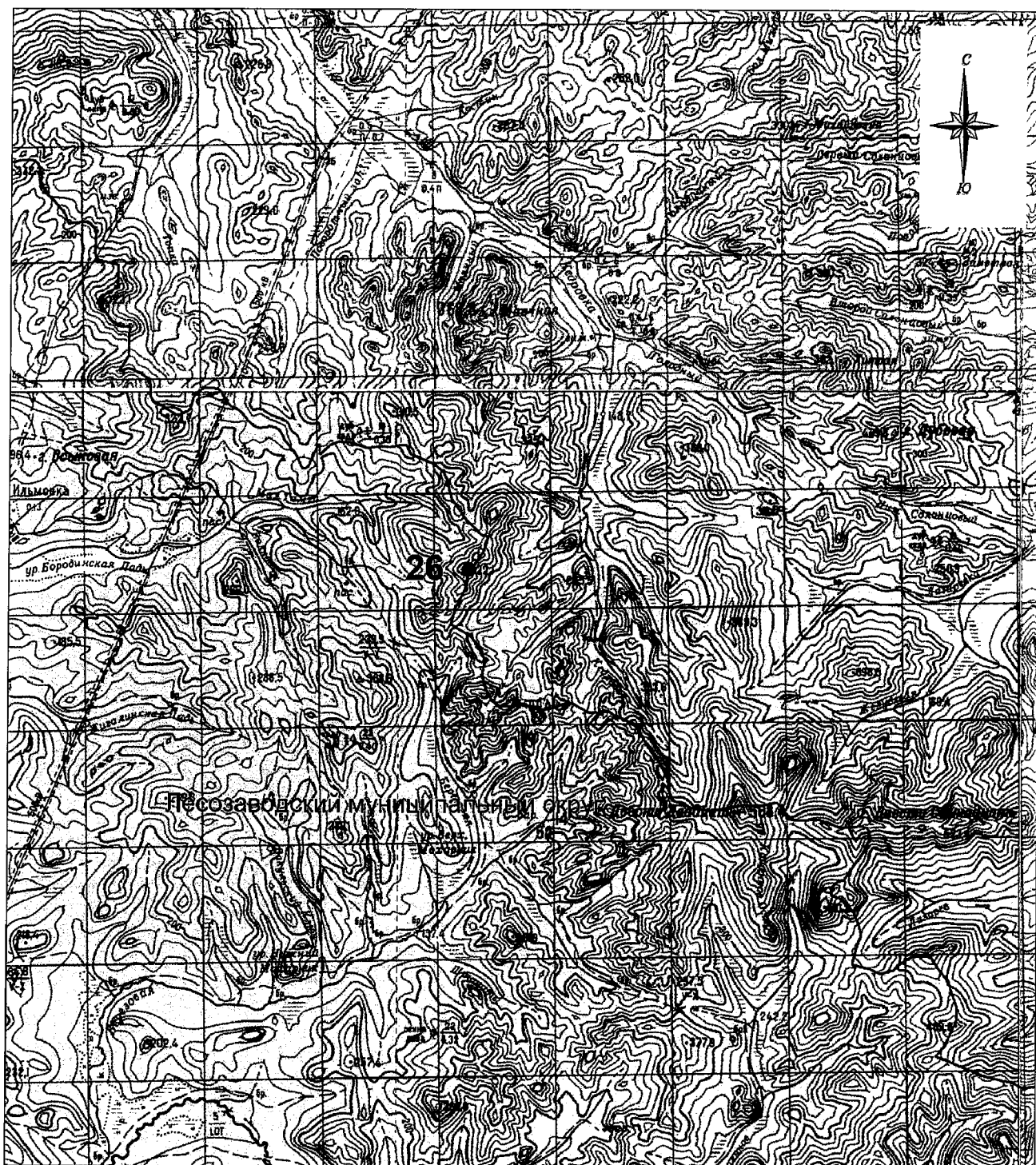


М 1:100000

Условные обозначения:

- - границы Дальнереченского муниципального округа
- - характерная точка границ Дальнереченского муниципального округа
- 1 - номер характерной точки границ Дальнереченского муниципального округа
- - граница стыка смежных муниципальных образований

Схема границ Дальнереченского муниципального округа



М 1:100000

Условные обозначения:

- - границы Дальнереченского муниципального округа
- - характерная точка границ Дальнереченского муниципального округа
- 1 - номер характерной точки границ Дальнереченского муниципального округа
- - граница стыка смежных муниципальных образований

Схема границ Дальнереченского муниципального округа



М 1:100000

Условные обозначения:





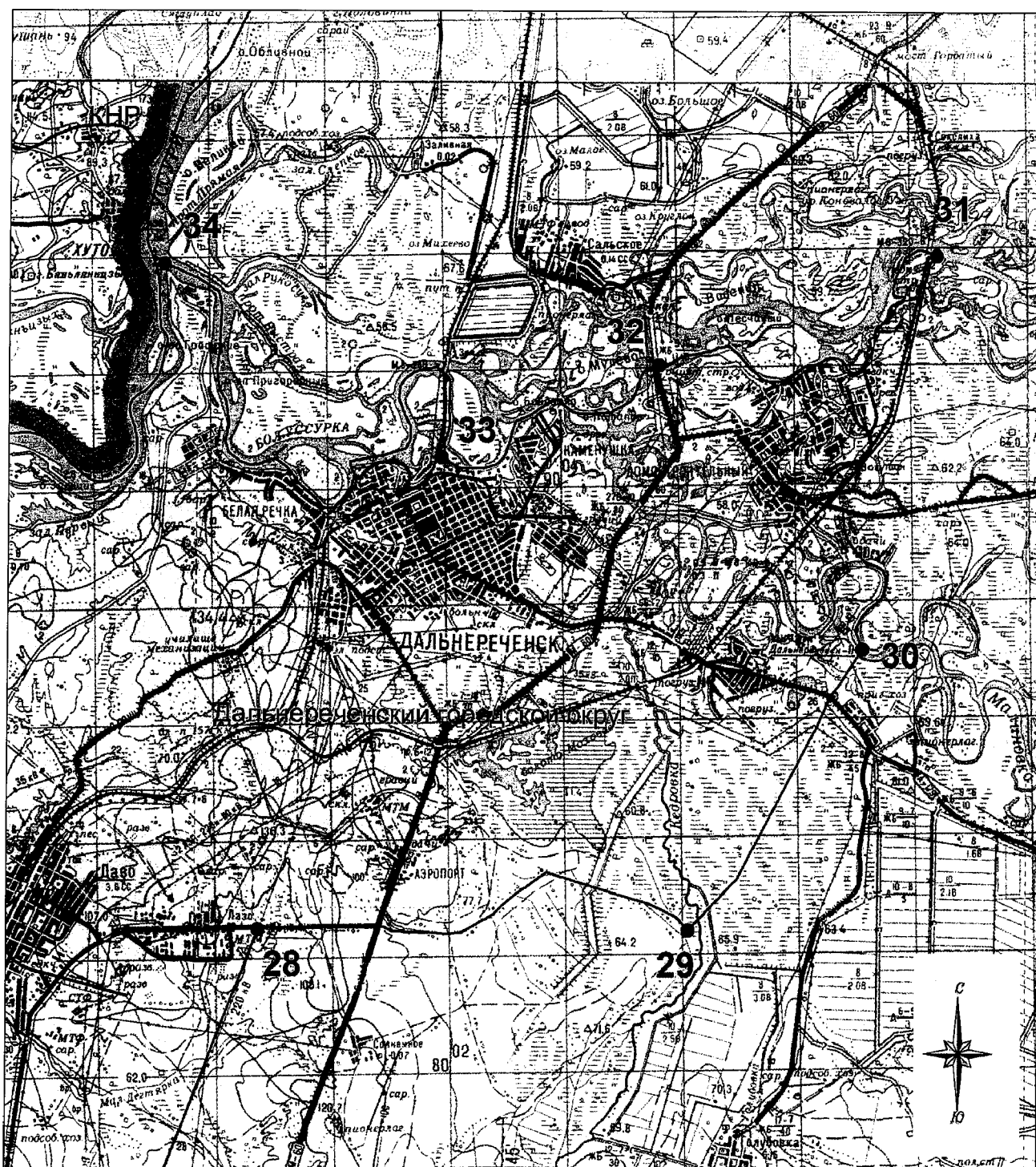
-  - границы Дальнереченского муниципального округа
-  - характерная точка границ Дальнереченского муниципального округа
-  - номер характерной точки границ Дальнереченского муниципального округа
-  - граница стыка смежных муниципальных образований

Схема границ Дальнереченского муниципального округа



М 1:100000

Условные обозначения:

- границы Дальнереченского муниципального округа
- характерная точка границ Дальнереченского муниципального округа
- 1 - номер характерной точки границ Дальнереченского муниципального округа
- граница стыка смежных муниципальных образований