



# УКАЗ

## ГУБЕРНАТОРА КРАСНОЯРСКОГО КРАЯ

### **О создании охранной зоны памятника природы краевого значения «Химдым», установлении ее границ и утверждении Положения о ней**

В соответствии с Земельным кодексом Российской Федерации, Федеральным законом от 14.03.1995 № 33-ФЗ «Об особо охраняемых природных территориях», постановлением Правительства Российской Федерации от 19.02.2015 № 138 «Об утверждении Правил создания охранных зон отдельных категорий особо охраняемых природных территорий, установления их границ, определения режима охраны и использования земельных участков и водных объектов в границах таких зон», статьей 90 Устава Красноярского края, статьей 1 Закона Красноярского края от 28.09.1995 № 7-175 «Об особо охраняемых природных территориях в Красноярском крае» ПОСТАНОВЛЯЮ:

1. Создать охранную зону памятника природы краевого значения «Химдым» и установить ее границы согласно приложению № 1.
2. Утвердить Положение об охранной зоне памятника природы краевого значения «Химдым» согласно приложению № 2.
3. Опубликовать указ в газете «Наш Красноярский край» и на «Официальном интернет-портале правовой информации Красноярского края» ([www.zakon.krskstate.ru](http://www.zakon.krskstate.ru)).
4. Указ вступает в силу через 10 дней после его официального опубликования.



Губернатор края

А.В. Усс

г. Красноярск  
17.05.2022  
№ 139-уг

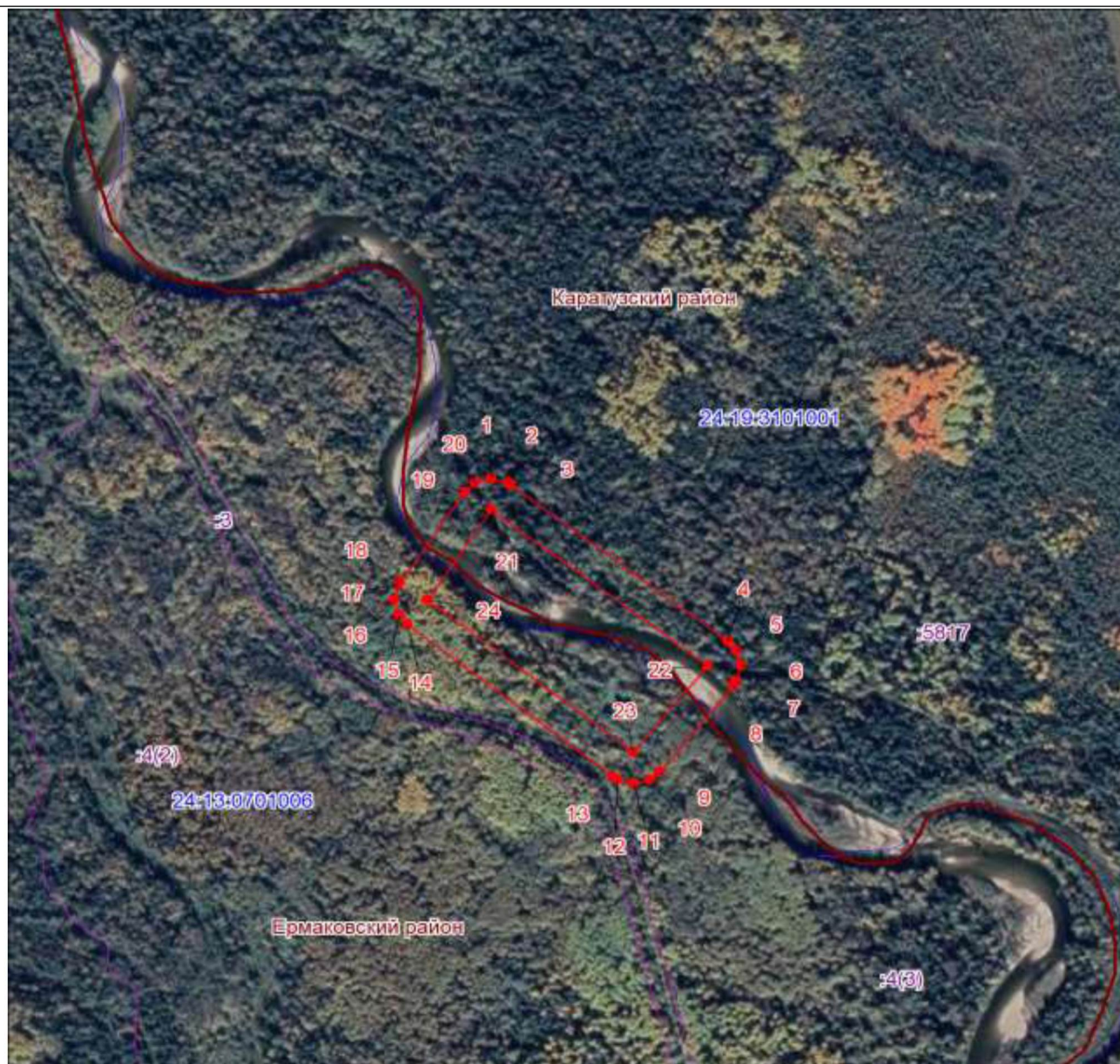
**Границы охранной зоны памятника природы  
краевого значения «Химдым»**

Описание местоположения границ охранной зоны памятника природы краевого значения «Химдым» (наименование объекта, местоположение границ которого описано (далее – объект)

Сведения об объекте					
№ п/п	Характеристики объекта			Описание характеристик	
1	2			3	
1	Местоположение объекта			Красноярский край, Каратузский р-н, Красноярский край, Ермаковский р-н	
2	Площадь объекта ± величина погрешности определения площади (Р ± ΔР), м²			65742 ± 11218	
3	Иные характеристики объекта			1. Охранная зона памятника природы краевого значения «Химдым»	
Сведения о местоположении границ объекта					
1. Система координат МСК 167, зона 4					
2. Сведения о характерных точках границ объекта					
Обозначение характерных точек границ	Координаты, м		Метод определения координат характерной точки	Средняя квадратическая погрешность положения характерной точки (Ml), м	Описание обозначения точки на местности (при наличии)
	X	Y			
1	2	3	4	5	6
1	311498.73	125229.52	Картометрический метод	12.5	-
2	311492.03	125254.52	Картометрический метод	12.5	-
3	311488.50	125259.82	Картометрический метод	12.5	-
4	311238.05	125588.53	Картометрический метод	12.5	-
5	311223.28	125601.53	Картометрический метод	12.5	-
6	311198.28	125608.23	Картометрический метод	12.5	-
7	311173.28	125601.53	Картометрический метод	12.5	-
8	311166.73	125597.02	Картометрический метод	12.5	-
9	311027.99	125484.17	Картометрический метод	12.5	-
10	311016.24	125470.38	Картометрический метод	12.5	-
11	311009.54	125445.38	Картометрический метод	12.5	-
12	311016.24	125420.38	Картометрический метод	12.5	-
13	311020.16	125414.57	Картометрический метод	12.5	-
14	311265.08	125101.45	Картометрический метод	12.5	-
15	311279.46	125088.96	Картометрический метод	12.5	-
16	311304.46	125082.26	Картометрический метод	12.5	-
17	311329.46	125088.96	Картометрический метод	12.5	-
18	311332.41	125090.80	Картометрический метод	12.5	-
19	311476.68	125188.06	Картометрический метод	12.5	-
20	311492.03	125204.52	Картометрический метод	12.5	-
21	311448.73	125229.52	Картометрический метод	12.5	-
22	311198.28	125558.23	Картометрический метод	12.5	-
23	311059.54	125445.38	Картометрический метод	12.5	-

1	2	3	4	5	6
24	311304.46	125132.26	Картометрический метод	12.5	-
1	311498.73	125229.52	Картометрический метод	12.5	-
3. Сведения о характерных точках части (частей) границы объекта					
Обозначение характерных точек части границы	Координаты, м		Метод определения координат характерной точки	Средняя квадратическая погрешность положения характерной точки (Mt), м	Описание обозначения точки на местности (при наличии)
	X	Y			
1	2	3	4	5	6
-	-	-	-	-	-

## План границ охранной зоны памятника природы



Масштаб 1:10000

Используемые условные знаки и обозначения:

	Граница объекта
	Характерная точка границы объекта и её номер
	Существующая часть границы, имеющиеся в ЕГРН сведения о которой достаточны для определения ее местоположения
	Надписи кадастрового номера земельного участка
	Граница кадастрового квартала
	Обозначение кадастрового квартала



## **Положение об охранной зоне памятника природы краевого значения «Химдым»**

### **1. Общие положения**

1.1. Охранная зона памятника природы краевого значения «Химдым» (далее – охранная зона) установлена на земельных участках и водном объекте, прилегающих к территории памятника природы краевого значения «Химдым» (далее – памятник природы), границы и режим особой охраны которого утверждены постановлением Правительства Красноярского края от 17.07.2018 № 420-п «Об объявлении природных объектов «Устье Татарского», «Химдым», «Тайгишская стрелка» памятниками природы краевого значения».

1.2. В целях предотвращения неблагоприятных антропогенных воздействий на памятник природы установлена охранная зона на прилегающих к нему земельных участках и водном объекте.

1.3. Границы охранной зоны, а также ограничения использования земельных участков и водного объекта в границах охранной зоны учитываются при разработке схем территориального планирования, правил землепользования и застройки, документации по планировке территории, иных видов градостроительной и землеустроительной документации, лесного плана Красноярского края, лесохозяйственных регламентов, схем комплексного использования и охраны водных объектов.

1.4. Охранная зона установлена без ограничения срока действия и без изъятия земельных участков у собственников, землепользователей, землевладельцев и арендаторов этих участков.

### **2. Местоположение, площадь и границы охранной зоны**

2.1. Охранная зона расположена на территории Каратузского и Ермаковского районов Красноярского края на землях лесного и водного фондов.

2.2. Площадь охранной зоны составляет 6,5742 га.

2.3. Охранная зона устанавливается на расстоянии 50 м от границ памятника природы. Внутренняя граница охранной зоны совпадает с границей памятника природы.

2.4. В состав земель лесного фонда в границах охранной зоны памятника природы входят лесные участки Каратузского лесничества Червизюльского участкового лесничества в кварталах 36 (выд. 1ч, 6ч, 34ч), 37 (выд. 64ч).

На территории охранной зоны расположен водный объект – р. Тайгиш,

его прибрежная защитная полоса и водоохранная зона.

2.5. Границы охранной зоны обозначаются на местности специальными предупредительными аншлагами и информационными знаками.

### 3. Ограничения использования земельных участков и водного объекта в границах охранной зоны

3.1. На территории охранной зоны запрещается деятельность, оказывающая негативное воздействие на природный комплекс памятника природы, в том числе:

- геологическое изучение, разведка и добыча полезных ископаемых;
- проведение взрывных работ;
- рубка лесных насаждений для заготовки древесины;
- строительство дорог и трубопроводов, линий электропередачи и прочих линейных объектов, отвод земельных участков и строительство объектов капитального строительства, некапитальных строений и сооружений;
- хранение и использование токсичных химических препаратов, за исключением случаев, когда их применение направлено на ликвидацию стихийных бедствий;
- разведение костров;
- выжигание хвороста, лесной подстилки, сухой травы и других лесных горючих материалов;
- загрязнение отходами производства и потребления;
- повреждение или уничтожение предупредительных аншлагов и информационных знаков.

На территории водоохранной зоны и прибрежной защитной полосы водного объекта действуют запреты, предусмотренные частями 15 и 17 статьи 65 Водного кодекса Российской Федерации.

3.2. Хозяйственная деятельность, не запрещенная на территории охранной зоны, осуществляется с соблюдением положений о соответствующей охранной зоне и требований по предотвращению гибели объектов животного мира при осуществлении производственных процессов, а также при эксплуатации транспортных магистралей, трубопроводов, линий связи и электропередачи, утвержденных в соответствии со статьей 28 Федерального закона от 24.04.1995 № 52-ФЗ «О животном мире».

3.3. Охрана, защита и воспроизводство лесов на территории охранной зоны осуществляются на основании лесохозяйственного регламента, материалов лесоустройства и натурного обследования лесных участков в соответствии с установленными ограничениями использования земельных участков в границах охранной зоны.

3.4. Санитарно-оздоровительные мероприятия в лесах на территории охранной зоны проводятся в соответствии с Правилами санитарной безопасности в лесах, утвержденными постановлением Правительства Российской Федерации от 09.12.2020 № 2047.

3.5. Разрешенная деятельность в лесах на территории охранной зоны

осуществляется с соблюдением Правил пожарной безопасности в лесах, утвержденных постановлением Правительства Российской Федерации от 07.10.2020 № 1614.

3.6. Рыболовство на территории охранной зоны осуществляется в соответствии с Правилами рыболовства для Западно-Сибирского рыбохозяйственного бассейна, утвержденными приказом Министерства сельского хозяйства Российской Федерации от 30.10.2020 № 646.