



**МИНИСТЕРСТВО ПРИРОДНЫХ РЕСУРСОВ
КРАСНОДАРСКОГО КРАЯ**

П Р И К А З

от 12.01.2026

№ 1

г. Краснодар

**Об утверждении паспортов памятников природы
регионального значения «Баркова дача», «Джанхотский
бор сосны пицундской», «Щель Церковная»
и внесение и изменений в некоторые приказы министерства
природных ресурсов Краснодарского края**

В соответствии с Федеральным законом от 14 марта 1995 г. № 33-ФЗ «Об особо охраняемых природных территориях», Законом Краснодарского края от 31 декабря 2003 г. № 656-КЗ «Об особо охраняемых природных территориях Краснодарского края», постановлением главы администрации (губернатора) Краснодарского края от 23 декабря 2024 г. № 951 «О создании особо охраняемых природных территорий регионального значения памятников природы «Баркова дача», «Джанхотский бор сосны пицундской», «Щель Церковная», приказом министерства природных ресурсов Краснодарского края от 21 декабря 2022 г. № 1956 «О порядке оформления паспортов и охранных обязательств на памятники природы регионального значения» п р и к а з ы в а ю:

1. Утвердить:

- 1) паспорт памятника природы регионального значения «Баркова дача» согласно приложению 1 к настоящему приказу;
- 2) паспорт памятника природы регионального значения «Джанхотский бор сосны пицундской» согласно приложению 2 к настоящему приказу;
- 3) паспорт памятника природы регионального значения «Щель Церковная» согласно приложению 3 к настоящему приказу.

2. Внести изменения:

- 1) в приказ департамента природных ресурсов и государственного экологического надзора Краснодарского края от 13 декабря 2012 г. № 361 «Об утверждении паспортов памятников природы регионального значения», признав подпункт 11 пункта 1 утратившим силу;
- 2) в приказ министерства природных ресурсов Краснодарского края от 25 декабря 2018 г. № 2253 «Об утверждении паспортов памятников природы регионального значения», признав подпункт 13 пункта 1 утратившим силу;
- 3) в приказ министерства природных ресурсов Краснодарского края от 30 октября 2023 г. № 1539 «Об утверждении паспортов памятников природы регионального значения «Долина реки Хобза», «Верхнебаканский участок степной растительности», «Хотецайское насаждение сосны пицундской», признав подпункт 3 пункта 1 утратившим силу.

3. Отделу экологического просвещения (Ананко Ю.О.) обеспечить:

1) размещение (опубликование) настоящего приказа на сайте в информационно-телекоммуникационной сети «Интернет» /admkrain.krasnodar.ru/ и направление на «Официальный интернет-портал правовой информации» (www.pravo.gov.ru);

2) размещение настоящего приказа на официальном сайте министерства природных ресурсов Краснодарского края в информационно-телекоммуникационной сети «Интернет».

4. Контроль за выполнением настоящего приказа возложить на заместителя министра природных ресурсов Краснодарского края курирующего вопросы регионального государственного контроля (надзора), охраны окружающей среды, недропользования.

5. Приказ вступает в силу через 10 дней после дня его официального опубликования.

Исполняющий обязанности министра

С.Н. Ерёмин



Приложение 1

УТВЕРЖДЕН

приказом министерства природных
ресурсов Краснодарского края

от 12.01.26 № 1

РОССИЙСКАЯ ФЕДЕРАЦИЯ
КРАСНОДАРСКИЙ КРАЙ

УТВЕРЖДЕН

приказом министерства природных
ресурсов Краснодарского края

от 12.01.26 № 1

ПАСПОРТ

памятника природы регионального значения

«Баркова дача»

Наименование памятника природы

г.-к. Геленджик

Муниципальное образование

Краснодар 2025 год

Полное наименование памятника природы регионального значения: «**Баркова дача**» (далее – памятник природы).

Реквизиты нормативных правовых актов о создании памятника природы и его охранной зоны (при наличии): постановление главы администрации (губернатора) Краснодарского края от 23 декабря 2024 г. № 951 «О создании особо охраняемых природных территорий регионального значения памятников природы «Баркова дача», «Джанхотский бор сосны пицундской», «Щель Церковная».

Памятник природы создан с изъятием/без изъятия у правообладателей земельных участков.

Цель создания памятника природы: обеспечение сохранности природных комплексов, уникальных и эталонных природных черноморских ландшафтов, геологических объектов и популяции эндемика Кавказа – сосны пицундской.

Местоположение, площадь, описание границ памятника природы и его охранной зоны (при наличии)

Муниципальное образование: город-курорт Геленджик.

Населенный пункт: город-курорт Геленджик.

Положение памятника природы в системе улично-дорожной сети: нет.

Категория земель: земли лесного фонда.

Описание местоположения границ памятника природы и его охранной зоны (при наличии) в пределах лесничеств, участковых лесничеств, лесных кварталов и лесотаксационных выделов, частей лесотаксационных выделов (в случае расположения памятника природы на землях лесного фонда): расположено на землях лесного фонда Геленджикского лесничества Архипо-Осиповского участкового лесничества в квартале 168А части выделов 5, 8, 9, 10, 11, 12, 25, 37, 38 выделах 13, 14, 15, 16, 17, в квартале 169А части выделов 1, 2, 3, 4, 7, 8, 9, 15, 16, 17, 18, 19, 34, 35 выделах 5, 6, 11, 12, 14.

Наличие в границах памятника природы иных особо охраняемых объектов: нет.

Описание границ памятника природы, функциональных зон (при наличии) и его охранной зоны (при наличии): границы охватывают северный макросклон горы от подножия (85-90 м н.у.м.) до водораздела (310-400 м н.у.м.).

Площадь памятника природы и его охранной зоны (при наличии): 100,6 га.

Охранная зона памятника природы не установлена.

Перечень функциональных зон памятника природы (при наличии) с указанием их площади (га): нет.

Режим особой охраны памятника природы, его охранной зоны (при наличии) и функциональных зон (при наличии):

На территории памятника природы запрещается деятельность, влекущая за собой изменение исторически сложившегося природного ландшафта,

снижение или уничтожение экологических, эстетических и рекреационных качеств ООПТ, нарушение режима содержания объектов культурного наследия, в том числе:

1. Строительство и реконструкция объектов капитального строительства, а также предоставление земельных участков под эти цели.
2. Размещение некапитальных строений, сооружений, за исключением природоохранной, охотничьей и рекреационной инфраструктуры при наличии согласования с уполномоченным органом.
3. Заготовка и сбор недревесных лесных ресурсов, заготовка пищевых лесных ресурсов и сбор лекарственных растений в промышленных и коммерческих целях.
4. Создание объектов размещения отходов производства и потребления, радиоактивных отходов, химических, взрывчатых, токсичных, отравляющих и ядовитых веществ.
5. Накопление отходов производства и потребления вне специально оборудованных мест, согласованных с уполномоченным органом.
6. Ведение сельского хозяйства, за исключением сенокосения и пчеловодства.
7. Геологическая разведка и добыча полезных ископаемых, а также выполнение иных связанных с пользованием недрами работ.
8. Спортивная и любительская охота на пернатую дичь в период с 1 марта по 20 июня, промысловая охота.
9. Уничтожение либо повреждение воспроизводственных и защитных участков (гнезд, дупел, нор и других жилищ и убежищ) среды обитания диких животных, кроме случаев, предусмотренных законодательством Российской Федерации и Краснодарского края.
10. Добыча и иное изъятие из природной среды объектов животного и растительного мира, занесенных в Красную книгу Российской Федерации и Краснодарского края, а также их дериватов без разрешений, предусмотренных законодательством Российской Федерации и Краснодарского края.
11. Интродукция и акклиматизация объектов животного и растительного мира, за исключением случаев, связанных с необходимостью борьбы с вредными организмами, осуществляемой по согласованию с уполномоченным органом.
12. Сжигание растительности, разведение костров вне обустроенных мест для разведения костра.
13. Организация палаточных лагерей, установка отдельных палаток, за исключением установки палаток и лагерей научных работников, специалистов научных организаций, действующих по согласованию с уполномоченным органом, а также размещения таких объектов, предусмотренных проектами освоения лесов в соответствии с договорами аренды лесных участков, заключенных до момента утверждения настоящего Режима.
14. Размещение кемпингов, за исключением их размещения в рамках проекта освоения лесов в соответствии с договорами аренды лесных участков, заключенных до момента утверждения настоящего Режима.

15. Устройство спортивных площадок и установка спортивного оборудования, прокладка, обустройство и маркировка спортивных трасс, прокладка и обустройство туристских маршрутов и экологических троп без согласования с уполномоченным органом.

16. Проведение спортивных, зрелищных и иных мероприятий без согласования с уполномоченным органом.

17. Размещение рекламных и информационных знаков и щитов, аншлагов, стендов, указателей, шлагбаумов, экспозиционных, экскурсионных и иных объектов, не связанных с функционированием ООПТ, лесохозяйственной и охотхозяйственной деятельностью, деятельностью в области водных отношений, обозначением линейных объектов.

18. Все виды рубок, за исключением санитарных и рубок ухода за лесными насаждениями.

19. Проведение санитарных рубок и рубок ухода за лесными насаждениями в гнездовой период с 1 апреля по 1 июля, а также проведение санитарных рубок без обеспечения сохранности старовозрастных, фаутных, сухостойных и валежных деревьев в количестве не менее 5 экземпляров каждой группы на 1 га.

20. Осуществление мероприятий по охране объектов животного мира и среды их обитания (в том числе компенсационных мероприятий) в границах памятника природы без согласования с уполномоченным органом.

21. Осуществление видов хозяйственной или иной деятельности, не предусмотренных настоящим Режимом и способных оказать воздействие на объекты животного мира и среду их обитания, без согласования с уполномоченным органом и без проведения мероприятий по охране объектов животного мира и среды их обитания.

22. Самовольная посадка деревьев и кустарников, а также действия граждан и должностных лиц, направленные на обустройство памятника природы.

23. Создание площадок с твердым и иным покрытием без согласования с уполномоченным органом.

24. Проезд и стоянка транспортных средств за пределами дорог общего пользования, за исключением транспортных средств уполномоченного органа и подведомственных ему государственных учреждений, транспортных средств государственных органов, специализированных служб, организаций и иных лиц, осуществляющих охрану, при исполнении ими своих полномочий или трудовых (должностных) обязанностей, либо осуществляющих в установленном порядке контрольные (надзорные) мероприятия, контрольные (надзорные) действия в рамках регионального государственного экологического контроля (надзора), лиц, осуществляющих научно-исследовательскую и мониторинговую деятельность и действующих по согласованию с уполномоченным органом, правообладателей земельных и лесных участков, охотпользователей.

25. Мойка, ремонт, заправка топливом моторных транспортных средств.

26. Виды экстремального туризма, связанные с поездками на

транспортных средствах повышенной проходимости.

27. Проведение археологических полевых работ (разведок, раскопок, наблюдений) без полученного в установленном законодательством порядке разрешения (открытого листа) и соблюдения условий, предусмотренных разрешением (открытым листом), а также без согласования с уполномоченным органом.

28. Изменение целевого назначения земельных участков, находящихся в границах памятника природы, за исключением случаев, предусмотренных федеральными законами.

29. Иное рекреационное использование территории, не предусмотренное настоящим Режимом, без согласования с уполномоченным органом.

Меры охраны памятника природы и ответственные за их исполнение

В целях обеспечения сохранности природных комплексов и объектов необходимо предусмотреть выполнение следующих мер по охране памятника природы:

Государственному казенному учреждению «Управление особо охраняемыми природными территориями Краснодарского края»:

1) информирование всех заинтересованных лиц о режиме и границах памятника природы. Передача охранных обязательств.

2) установку аншлагов (информационных щитов) по границам памятника природы, на основных подъездах к памятнику природы, на пересечении дорог.

3) осуществление контроля территории памятника природы с целью обеспечения установленного режима охраны территории.

4) разработку предложений и выполнение соответствующих мероприятий по сохранению редких видов животных, растений и грибов.

Собственникам, арендаторам, владельцам и пользователям земельных участков в границах памятника природы:

1) расчистку территории памятника природы от твердых коммунальных отходов.

2) выполнение противопожарных мероприятий.

3) выполнение мероприятий по сохранению редких видов животных, растений и грибов на основании рекомендации специалистов.

Природные характеристики территории

Характеристика рельефа, ландшафта приводится в приложении 1 к настоящему паспорту памятника природы.

Описание растительного мира территории приводится в приложении 2 к настоящему паспорту памятника природы.

Описание животного мира территории приводится в приложении 3 к настоящему паспорту памятника природы.

Дополнительные материалы приводятся в приложении 4 к настоящему паспорту памятника природы.

Начальник управления
охраны окружающей среды



Д.М. Заякина

Приложение 1
к паспорту памятника
природы регионального
значения «Баркова дача»

**ХАРАКТЕРИСТИКА
рельефа, ландшафта территории
памятника природы регионального значения
«Баркова дача»**

Материалы о рельефе и ландшафте территории ООПТ получены из проекта КЭО данного объекта (Проект материалов, обосновывающих создание особо охраняемых природных территорий регионального значения, расположенных в муниципальном образовании город-курорт Геленджик: памятников природы «Щель Церковная», «Баркова дача», «Джанхотский бор сосны пицундской», прибрежного природного комплекса «Южно-Геленджикский»), утвержденного приказом министерства природных ресурсов Краснодарского края от 31 октября 2023 г. № 24-ЭК.

Памятник природы «Баркова дача» расположен на южных склонах Кавказского хребта на высотах от 100 до 400 м. Рельеф сложный, склоны отрогов, расположенных перпендикулярно макросклону, ориентированные на запад и восток, крутые. Из-за высокой крутизны, сформированы три довольно глубоких непротяжённых ущелья, по днищу которых протекают водотоки, преимущественно сезонные. Экспозиции и крутизна склонов, наличие влажных тенистых ущелий предопределили разнообразие лесных фитоценозов, в которых можно выделить несколько формаций: скальнодубовая, грабовая, буковая и крымскососновая.

Начальник управления
охраны окружающей среды



Д.М. Заякина

ОПИСАНИЕ
растительного мира территории
памятника природы регионального значения
«Баркова дача»

Материалы о флоре ООПТ получены из проекта КЭО данного объекта (Проект материалов, обосновывающих создание особо охраняемых природных территорий регионального значения, расположенных в муниципальном образовании город-курорт Геленджик: памятников природы «Щель Церковная», «Баркова дача», «Джанхотский бор сосны пицундской», прибрежного природного комплекса «Южно-Геленджикский»), утвержденного приказом министерства природных ресурсов Краснодарского края от 31 октября 2023 г. № 24-ЭК.

Перечень основных типов растительных сообществ, их состав, пространственное распределение:

древесная растительность: тис ягодный (*Taxus baccata* L. 1753), сосна крымская (*Pinus pallasiana* D. Don, 1824), можжевельник колючий (*Juniperus oxycedrus* L. 1753), граб обыкновенный (*Carpinus betulus* L.), бук восточный (*Fagus orientalis* Lipsky), дуб скальный (*Quercus petraea* (Matt.) Liebl.), рябина глоговина (*Sorbus torminalis* (L.) Crantz), клен каппадокийский (*Acer cappadocicum* Gled.), липа кавказская (*Tilia caucasica* Rupr), ясень высокий (*Fraxinus excelsior* L.);

кустарниковая растительность: лещина обыкновенная (*Corylus avellana* L.), чубушник кавказский (*Philadelphus caucasicus* Koehne), паслён сладко-горький (*Solanum dulcamara* L.), клекачка перистая (*Staphylea pinnata* L. 1753), боярышник мелколистный (*Crataegus microphylla* K. Koch), ежевика священная (*Rubus sanctus* Schreb.), кизил мужской (*Cornus mas* L.), бузина травянистая (*Sambucus ebulus* L.), бузина чёрная (*Sambucus nigra* L.), калина обыкновенная (*Viburnum opulus* L.);

травянистая растительность: костенец волосовидный (*Asplenium trichomanes* L.), щитовник гребенчатый (*Dryopteris cristata* (L.) A. Gray), коротконожка перистая (*Brachypodium pinnatum* (L.) Beauv.), сеслерия белая (*Sesleria alba* Sm.), осока повислая (*Carex flacca* Schreb.), лилия однобратственная (*Lilium monadelphum* Adams), пролеска двулистная (*Scilla bifolia* L.), птицемлечник Воронова (*Ornithogalum woronowii* Krasch.), безвременник теневой (*Colchicum umbrosum* Steven, 1829), ландыш майский (*Convallaria majalis* L.), ломонос виноградолистный (*Clematis vitalba* L.), сердечник пятилистный (*Cardamine quinquefolia* (M. Bieb.) Schmalh.), пятилистник греческий (*Dorycnium graecum* (L.) Ser.), молочай Дубовик

(*Euphorbia dubovikiae* Oudejans), цепкоплодник полевой (*Torilis arvensis* (Huds.) Link), эгонихон пурпурно-голубой (*Aegonychon purpureocaeruleum* (L.) Holub), лопух большой (*Arctium lappa* L.);

внеарусная растительность: сассапариль высокий (*Smilax excelsa* L.), виноград лесной (*Vitis sylvestris* C. C. Gmel. 1805).

Список видов растений, занесенных в Красную книгу Российской Федерации и Красную книгу Краснодарского края, с указанием категории и статуса редкости вида:

№ п. п.	Номер вида в Красной книге КК (2017)	Название вида		Статус вида в Красной книге КК (2017)	Статус вида в Красной книге РФ (2023/2024)		
		русское	научное		статус редкости	статус угрозы исчезновения	КСПМ*
1	2	3	4	5	6	7	8
1	17	Тис ягодный	<i>Taxus baccata</i> L. 1753	3 УВ	2	У	III
2	18	Сосна Палласова	<i>Pinus pallasiana</i> D. Don, 1824	2 ИС	1	И	III
3	22	Можжевельник колючий	<i>Juniperus oxycedrus</i> L. 1753	3 УВ	–	–	–
4	36	Зимовник кавказский	<i>Helleborus caucasicus</i> C. Koch ex A. Braun, 1853	3 УВ	–	–	–
5	65	Пион кавказский	<i>Paeonia caucasica</i> (Schipcz.) Schipcz. 1937	3 УВ	3	У	III
6	164	Клекачка перистая	<i>Staphylea pinnata</i> L. 1753	3 УВ	–	–	–
7	188	Виноград лесной	<i>Vitis sylvestris</i> C. C. Gmel. 1805	3 УВ	–	–	–
8	324	Безвременник теневой	<i>Colchicum umbrosum</i> Steven, 1829	3 УВ	3	У	III
9	344	Пыльцеголовник красный	<i>Cephalanthera rubra</i> (L.) Rich. 1817	3 УВ	3	БУ	III
10	365	Ятрышник мужской	<i>Orchis mascula</i> (L.) L. 1755	3 УВ	3	БУ	III
11	372	Ятрышник пурпурный	<i>Orchis purpurea</i> Huds. 1762	3 УВ	3	БУ	III
12	545	Мерипилос гигантский	<i>Meripilus giganteus</i> (Pers.: Fr.) P.Karst., 1882	3 УВ	–	–	–

Начальник управления
охраны окружающей среды



Д.М. Заякина

ОПИСАНИЕ
животного мира территории
памятника природы регионального значения
«Баркова дача»

Материалы о фауне ООПТ получены из проекта КЭО данного объекта (Проект материалов, обосновывающих создание особо охраняемых природных территорий регионального значения, расположенных в муниципальном образовании город-курорт Геленджик: памятников природы «Щель Церковная», «Баркова дача», «Джанхотский бор сосны пицундской», прибрежного природного комплекса «Южно-Геленджикский»), утвержденного приказом министерства природных ресурсов Краснодарского края от 31 октября 2023 г. № 24-ЭК.

Перечень видов животных, встречающихся на данной территории:

моллюски: кавказикола Радде (*Caucasicola raddei* (Kobelt, 1880)), чёрногубая кавказская улитка (*Caucasotachea atrolabiata* (Krynicky, 1833)), улитка крышечковая ручьевая (*Pomatias rivulare* (Eichwald, 1829));

насекомые: жук-олень (*Lucanus cervus* (Linnaeus, 1758)), усач большой дубовый (*Cerambyx cerdo* Linnaeus, 1758), сциапуса Положенцева (*Sciapus polozhentsevi* Negrobov, 1977), брахипальпус чернолицый (*Brachypalpus nigrifacies* Stackelberg, 1965), милезия шершневидная (*Milesia crabroniformis* (Fabricius, 1775)), жужелица ребристая (*Carabus exaratus* Quensel, 1806), красотел пахучий (*Calosoma sycophanta* Linnaeus, 1758), бегун золотистый (*Harpalus affinis* (Schrank, 1781)), малый дубовый усач (*Cerambyx scopolii* Füssli, 1775), зернистоусый усач (*Aegosoma scabricorne* (Scopoli, 1763)), лептура пятнистая (*Leptura maculata* Poda, 1761), моримус шершавый (*Morimus asper* (Sulzer, 1776)), щелкун точечный (*Lacon punctatus* (Herbst, 1779)), златка большая сосновая (*Chalcophora mariana* (Linnaeus, 1758)), златка дубовая узкотелая (*Agrilus angustulus* (Illiger, 1803)), златка дубовая бронзовая (*Chrysobothris affinis* (Fabricius, 1794)), златка четырехточечная хвойная (*Anthaxia quadripunctata* (Linnaeus, 1758)), оленёк обыкновенный (*Dorcus parallelipedus* (Linnaeus, 1758)), перламутровка большая (*Argynnis paphia* Linnaeus, 1758), крапивница (*Aglais urticae* (Linnaeus, 1758)), адмирал (*Vanessa atalanta* (Linnaeus, 1758)), репейница (*Vanessa cardui* (Linnaeus, 1758)), шершень (*Vespa crabro* Linnaeus, 1758), сколия гигантская (*Megascolia maculata* Drury, 1773);

ракообразные: мокрица-броненосец обыкновенная (*Armadillidium vulgare* Latreille, 1804), обыкновенная мокрица (*Oniscus asellus* Linnaeus, 1758);

батрахофауна: тритон кавказский обыкновенный (*Lissotriton lantzi* (Wolterstorff, 1914)), тритон Карелина (*Triturus karelinii* (Strauch, 1870)), тритон малоазиатский (*Ommatotriton ophryticus* (Berthold, 1846)), крестовка кавказская (*Pelodytes caucasicus* Boulenger, 1896), жаба колхидская (*Bufo verrucosissimus* (Pallas, 1814)), жаба зелёная (*Bufo viridis* (Laurenti, 1768)), квакша восточная (*Hyla orientalis* (Bedriaga, 1890)), лягушка малоазиатская (*Rana macrocnemis* Boulenger, 1885), лягушка озёрная (*Rana ridibunda* (Pallas, 1771));

герпетофауна: черепаха болотная (*Emys orbicularis* (Linnaeus, 1758)), черепаха Никольского (*Testudo graeca nikolskii* Skhikvadze et Tuniyev, 1986), желтопузик (*Pseudopus apodus* (Pallas, 1775)), веретеница колхидская (*Anguis colchica* (Nordmann, 1840)), ящерица прыткая восточная (*Lacerta agilis exigua* Eichwald, 1831), ящерица луговая черноморская (*Darevskia praticola pontica* (Lantz et Cyren, 1919)), ящерица Браунера (*Darevskia brauneri* (Mehely, 1909)), ящерица Щербака (*Darevskia szczerbaki* (Lukina, 1963)), полоз каспийский (*Hierophis caspius* (Gmelin, 1789)), полоз оливковый (*Platyseps najadum* (Eichwald, 1831)), медянка обыкновенная (*Coronella austriaca* Laurenti, 1768), полоз эскулапов (*Zamenis longissimus* (Laurenti, 1768)), уж колхидский (*Natrix megaloccephala* Orlov et Tuniyev, 1987), уж обыкновенный (*Natrix natrix* (Linnaeus, 1758)), гадюка Орлова (*Pelias orlov* (Tuniyev et Ostrovskikh, 2001));

орнитофауна: тетеревица (*Accipiter gentilis* (Linnaeus, 1758)), перепелятник (*Accipiter nisus* Linnaeus, 1758), канюк обыкновенный (*Buteo buteo* Linnaeus, 1758), вальдшнеп (*Scolopax rusticola* Linnaeus, 1758), вяхирь (*Columba palumbus* Linnaeus, 1758), кукушка обыкновенная (*Cuculus canorus* (Linnaeus, 1758)), неясыть серая (*Strix aluco* (Linnaeus, 1758)), вертишейка (*Jynx torquilla* Linnaeus, 1758), дятел зелёный (*Picus viridis* Linnaeus, 1758), дятел чёрный (*Dryocopus martius* (Linnaeus, 1758)), дятел большой пёстрый (*Dendrocopos major* (Linnaeus, 1758)), дятел средний пёстрый (*Leipicus medius* (Linnaeus, 1758)), дятел малый пёстрый (*Picoides minor* (Linnaeus, 1758)), сойка (*Garrulus glandarius* (Linnaeus, 1758)), ворон (*Corvus corax* (Linnaeus, 1758)), крапивник (*Troglodytes troglodytes* (Linnaeus, 1758)), пересмешка зелёная (*Hippolais icterina* (Vieillot, 1817)), славка черноголовая (*Sylvia atricapilla* (Linnaeus, 1758)), славка серая (*Sylvia communis* (Latham, 1787)), пеночка-весничка (*Phylloscopus trochilus* (Linnaeus, 1758)), пеночка-теньковка (*Phylloscopus collybita* (Vieillot, 1817)), пеночка-трещотка (*Phylloscopus sibilatrix* (Bechstein, 1793)), пеночка желтобрюхая (*Phylloscopus nitidus* (Blyth, 1843)), мухоловка-белошейка (*Ficedula albicollis* (Temminck, 1815)), мухоловка малая (*Ficedula parva* (Pallas, 1764)), мухоловка серая (*Muscicapa striata* (Pallas, 1764)), горихвостка обыкновенная (*Phoenicurus phoenicurus* (Linnaeus, 1758)), зарянка (*Erithacus rubecula* Linnaeus, 1758), соловей южный (*Luscinia megarhynchos* (Brehm, 1831)), рябинник (*Turdus pilaris* (Linnaeus, 1758)), дрозд чёрный (*Turdus merula* Linnaeus, 1758), дрозд певчий (*Turdus philomelos* (Brehm, 1831)), синица длиннохвостая (*Aegithalos caudatus* (Linnaeus, 1758)), синица чёрная (*Periparus ater* (Linnaeus, 1758)), лазоревка обыкновенная (*Cyanistes caeruleus* Linnaeus, 1758), синица большая (*Parus major* Linnaeus, 1758), поползень обыкновенный (*Sitta europaea* Linnaeus, 1758), пищуха обыкновенная (*Certhia familiaris*

Linnaeus, 1758), зяблик (*Fringilla coelebs* (Linnaeus, 1758)), дубонос обыкновенный (*Coccothraustes coccothraustes* (Linnaeus, 1758));

териофауна: еж южный (*Erinaceus roumanicus* (Barrett-Hamilton, 1900)), крот европейский (*Talpa europaea* (Linnaeus, 1758)), крот кавказский (*Talpa caucasica* Satunin 1908), белозубка малая (*Crocidura suaveolens* Pallas 1811), белозубка белобрюхая (*Crocidura leucodon* (Hermann, 1780)), бурозубка Волнухина (*Sorex volnuchini* (Ognev, 1922)), бурозубка Радде (*Sorex raddei* Satunin 1895), бурозубка кавказская (*Sorex satunini* Ognev 1922), подковонос малый (*Rhinolophus hipposideros* Bechstein 1800), ночница Бехштейна (*Myotis bechsteini* Kuhl 1817), ночница Наттерера (*Myotis nattereri* (Kuhl, 1817)), широкоушка европейская (*Barbastella barbastellus* Schreber 1774), вечерница малая (*Nyctalus leisleri* Kuhl 1817), вечерница рыжая (*Nyctalus noctula* Schreber 1774), нетопырь лесной (*Pipistrellus nathusii* Keyserling Blasius 1839), заяц-русак (*Lepus europaeus* (Pallas, 1778)), белка обыкновенная (*Sciurus vulgaris* Linnaeus, 1758), соня-полчок (*Glis glis* Linnaeus, 1766), соня лесная (*Dryomys nitedula* Pallas, 1778), мышь-малютка (*Micromys minutus* (Pallas, 1771)), мышь лесная (*Sylvaemus uralensis* Pallas, 1811), собака енотовидная (*Nyctereutes procyonoides* Gray, 1834), шакал (*Canis aureus* (Linnaeus, 1758)), лисица обыкновенная (*Vulpes vulpes* (Linnaeus, 1758)), енот-полоскун (*Procyon lotor* Linnaeus, 1758), куница каменная (*Martes foina* Erxleben, 1777), куница лесная (*Martes martes* Linnaeus, 1758), ласка (*Mustela nivalis* (Linnaeus, 1766)), барсук обыкновенный (*Meles meles* (Linnaeus, 1758)), кавказский лесной кот (*Felis silverstris caucasica* Satunin, 1905), кабан (*Sus scrofa* Linnaeus, 1758), косуля европейская (*Capreolus capreolus* Linnaeus, 1758).

Список видов животных, занесенных в Красную книгу Российской Федерации и Красную книгу Краснодарского края, с указанием категории и статуса редкости вида:

№ п. п.	Номер вида в Красной книге КК (2017)	Название вида		Статус вида в Красной книге КК (2017)	Статус вида в Красной книге РФ (2021)		
		русское	научное		статус редкости	статус угрозы исчезновения	КСПМ*
1	31	Потамон крымский	<i>Potamon ibericum tauricum</i> (Czerniavsky, 1884)	3 УВ	2	У	II
2	65	Красотел пахучий	<i>Calosoma sycophanta</i> (Linnaeus, 1758)	4 СК	2	И	II
3	74	Карабус кавказский	<i>Carabus caucasicus</i> Adams, 1817	3 УВ	2	И	II
4	122	Стафилин короткокрылый	<i>Ocyrops curtippennis</i> Motschulsky, 1849	3 УВ	–	–	–
5	124	Хищник Эппельсхейма	<i>Tasgius eppelsheimianus</i> (Jacobson, 1909)	3 УВ	–	–	–
6	129	Жук-олень	<i>Lucanus cervus</i> (Linnaeus, 1758)	4 СК	2	И	III

1	2	3	4	5	6	7	8
7	158	Щелкун Роста	<i>Stenagostus rosti</i> (Schwarz, 1897)	3 УВ	–	–	–
8	194	Усач большой дубовый	<i>Cerambyx cerdo</i> Linnaeus, 1758	4 СК	–	–	–
9	298	Пчела-плотник	<i>Xylocopa valga</i> Gerstaecker, 1872	3 УВ	–	–	–
10	328	Погоносомы марокканская	<i>Pogonosoma maroccanum</i> (Fabricius, 1794)	3 УВ	–	–	–
11	341	Сциапс Положенцева	<i>Sciapus polozhentsevi</i> Negrobov, 1977	3 УВ	–	–	–
12	343	Брахипальпус чернолицый	<i>Brachypalpus nigrifacies</i> Stackelberg, 1965	3 УВ	–	–	–
13	348	Милезия шершневидная	<i>Milesia crabroniformis</i> (Fabricius, 1775)	2 ИС	–	–	–
14	372	Тритон Ланца	<i>Lissotriton lantzi</i> (Wolterstorff, 1914)	3 УВ	2	У	III
15	373	Тритон Карелина	<i>Triturus karelinii</i> (Strauch, 1870)	3 УВ	2	У	II
16	374	Тритон малоазиатский	<i>Ommatotriton ophryticus</i> (Berthold, 1846)	3 УВ	2	У	II
17	375	Жаба колхидская	<i>Bufo verrucosissimus</i> (Pallas, 1814)	2 ИС	1	И	II
18	376	Кавказская крестовка	<i>Pelodytes caucasicus</i> Boulenger, 1896	3 УВ	2	У	III
19	377	Лягушка малоазиатская	<i>Rana macrocnemis</i> Boulenger, 1885	3 УВ	–	–	–
20	391	Полоз эскулапов	<i>Zamenis longissimus</i> (Laurenti, 1768)	3 УВ	2	У	III
21	457	Обыкновенная горлица	<i>Streptopelia turtur</i> (Linnaeus, 1758)	2 ИС	2	И	III
22	467	Короткопалая пищуха	<i>Certhia brachydactyla</i> C.L.Brehm, 1820	3 УВ	–	–	–
23	470	Подковонос малый	<i>Rhinolophus hipposideros</i> (Bechstein, 1800)	3 УВ	3	БУ	III
24	472	Широкоушка европейская	<i>Barbastella barbastellus</i> (Schreber, 1774)	3 УВ	3	БУ	III
25	473	Вечерница малая	<i>Nyctalus leisleri</i> (Kuhl, 1817)	3 УВ	–	–	–
26	478	Ночница Бехштейна	<i>Myotis bechsteinii</i> (Kuhl, 1817)	2 ИС	–	–	–
27	479	Ночница Наттерера	<i>Myotis nattereri</i> (Kuhl, 1817)	3 УВ	–	–	–
28	488	Кот лесной кавказский	<i>Felis silvestris caucasica</i> Satunin, 1905	3 УВ	3	И	III

Начальник управления
охраны окружающей среды



Д.М. Заякина

Приложение 4
к паспорту памятника
природы регионального
значения «Баркова дача»

ДОПОЛНИТЕЛЬНЫЕ МАТЕРИАЛЫ

Фотографии памятника природы регионального значения:



Фото 1. Памятник природы «Баркова дача»



Фото 2. Памятник природы «Баркова дача»



Фото 3. Памятник природы «Баркова дача»

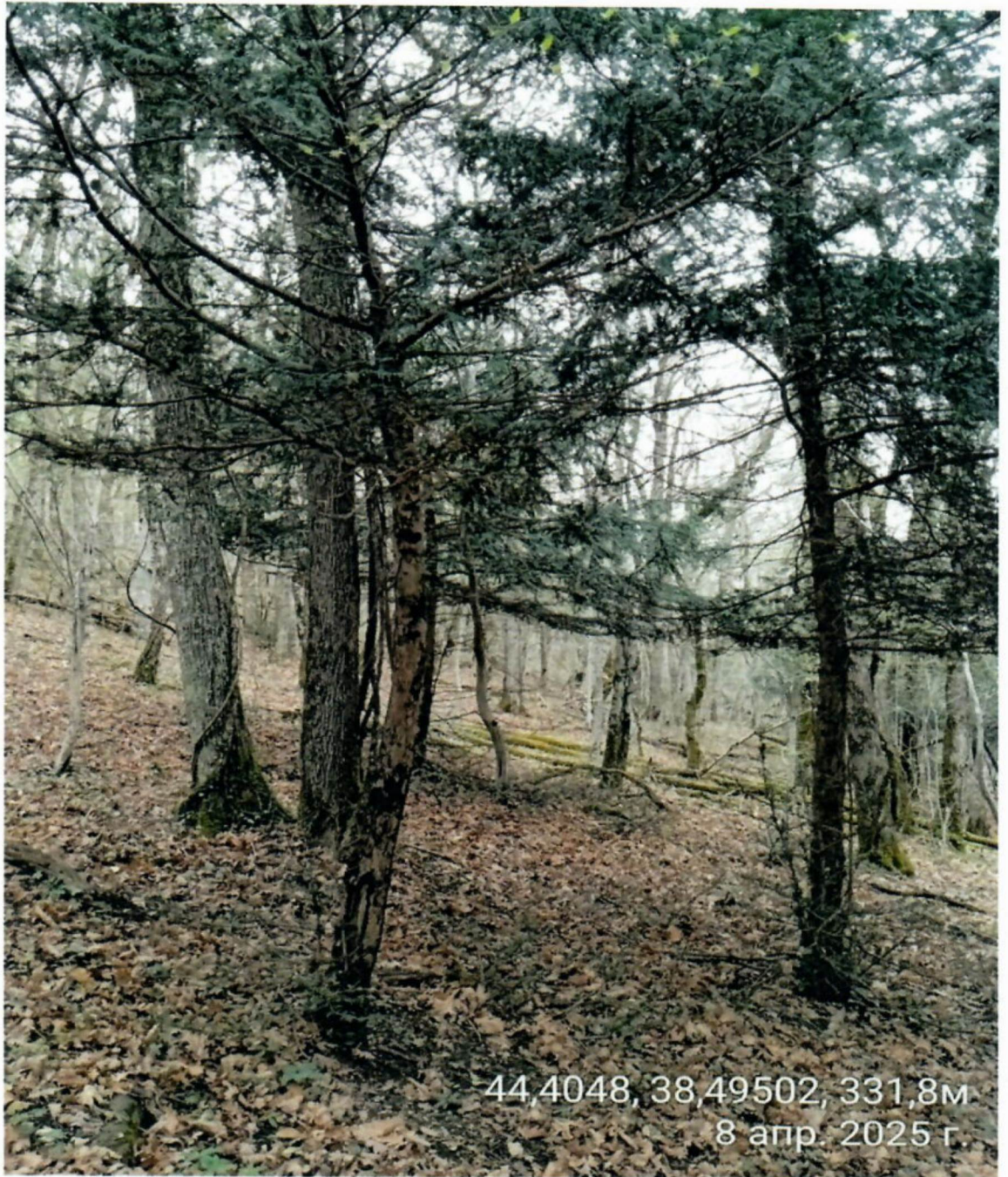


Фото 4. Памятник природы «Баркова дача»

Картографические материалы с нанесенными границами памятника природы регионального значения, его охранный зоны (при наличии) и функциональных зон (при наличии):

Расположение памятника природы регионального значения
«Баркова дача» в системе административно-территориального деления
Краснодарского края



Схема границ памятника природы регионального значения «Баркова дача»



Начальник управления
охраны окружающей среды

Д.М. Заякина

Приложение 2

УТВЕРЖДЕН
приказом министерства
природных ресурсов
Краснодарского края

от 12.01.26 № 1

РОССИЙСКАЯ ФЕДЕРАЦИЯ
КРАСНОДАРСКИЙ КРАЙ

УТВЕРЖДЕН
приказом министерства
природных ресурсов
Краснодарского края

от 12.01.26 № 1

ПАСПОРТ
памятника природы регионального значения
«Джанхотский бор сосны пицундской»

Наименование памятника природы

г. – к. Геленджик

Муниципальное образование

Краснодар 2025 год

Полное наименование памятника природы регионального значения: **«Джанхотский бор сосны пицундской»** (далее – памятник природы).

Реквизиты нормативных правовых актов о создании памятника природы и его охранной зоны (при наличии): постановлением главы администрации (губернатора) Краснодарского края от 23.12.2024 г. № 951 «О создании особо охраняемых природных территорий регионального значения памятников природы «Баркова дача», «Джанхотский бор сосны пицундской», «Щель Церковная» (далее – Постановление).

Памятник природы создан с изъятием/без изъятия у правообладателей земельных участков.

Цель создания памятника природы: является создание условий для обеспечения сохранности природных комплексов, уникальных и эталонных природных черноморских ландшафтов, геологических объектов и популяции эндемика Кавказа – сосны пицундской.

Местоположение, площадь, описание границ памятника природы и его охранной зоны (при наличии)

Муниципальное образование: город-курорт Геленджик.

Населенный пункт: город-курорт Геленджик.

Положение памятника природы в системе улично–дорожной сети: нет.

Категория земель: земли лесного фонда, земли населенных пунктов, земли сельскохозяйственного назначения, земли промышленности, энергетики, транспорта.

Описание местоположения границ памятника природы и его охранной зоны (при наличии) в пределах лесничеств, участков лесничеств, лесных кварталов и лесотаксационных выделов, частей лесотаксационных выделов (в случае расположения памятника природы на землях лесного фонда): расположен на землях лесного фонда в Геленджикском лесничестве Кабардинском участковом лесничестве, квартале 64А части выделов 16, 19, 20, 21, 25, квартале 65А части выдела 26, квартале 67А части выделов 4, 7, 12, 13, 16, 17, 18 выделах 1-3, 5, 6, 8-10, 14, 19-21, квартале 68А части выделов 1, 2, 7, 8, 10, 15, 16 выделах 3-6, 9, 11-14, 20-22, квартале 71А части выделов 13, 19, 20 выделах 1-12, 14-18, 21-44, квартале 72А части выдела 4 выделах 1-3, 5-24, квартале 73А части выделов 1, 2, 4, 5, 6, 8, 14, 15, 16, 17, 18 выделах 7, 9-13, 19, 20, 22-28, 30-32, квартале 74А выделах 1-30, квартале 75А части выделов 5, 6, 8-10, 14, 15, 17-19, 21, 30, 34, 37, 39, 44, 45 выделах 1, 2, 3, 7, 11, 12, 13, 16, 20, 22-29, 31-33, 35, 36, 38, 39, 40-43, 46, квартале 76А части выделов 6, 9, 12, 13, 14, 15, 16, 17 выделах 1-5, 8, 13, квартале 77А выделах 1-25, квартале 78А части выделов 1, 2, 3, 4, 5, 6, 8, 11, 12 выделах 9, 10, 13-22, квартале 79А выделах 1-27, квартале 80А выделах 1-6, квартале 121А части выделов 18, 23, 33, 34, 36 выделах 35, 42, квартале 124А части выделов 1, 2, 5, 8, 9, 10, 14 выделах 3, 4, 6, 7, 11-13, 15-20, квартале 125А части выделов 15, 18, 19, 22 выделах 1-14, 16, 17, 20, 21, 23, 24, квартале 126А части выделов 1, 6, 9, 11, 16, 23, 25, 26, 29 выделах 27, 28, квартале 135А части выделов 1, 2, 7, 8, 12, 19, 22, 23, 24, 25, 26, 28, 29, 30, 31, 34, 35, 36, 38 выделах 3-6, 9-11, 14-18, 20, 21, 27, 32, 33, 37, 39-41, квартале 138А части выделов 1, 2, 6,

9, 11 выделах 3-5, 7, 8, 10, 12-35, квартале 139А части выделов 1, 9, 10, 13, 16, 20 выделах 2-8, 11, 12, 15, 23, 24, квартале 145А части выдела 2 выделах 1, 3-32, квартале 146А части выделов 17, 22, 26, 31, 32, 33, 34, 40, 41, 43, 44 выделах 1-16, 18-21, 23-25, 27-30, 3 5-39, 42, 45, 46, 47, Архипо-Осиповском участковом лесничестве квартале 11Б части выделов 2, 3, 4, 5, 11, 12, 15 выделах 7, 8, 9, 10, квартале 12Б части выделов 36, 37, 38, 41, 42, 48, 51, 60 выделах 40, 57.

Наличие в границах памятника природы иных особо охраняемых объектов: отсутствуют.

Площадь памятника природы и его охранной зоны (при наличии): 2102,3759 га.

Охранная зона памятника природы не установлена.

Перечень функциональных зон памятника природы (при наличии) с указанием их площади (га): границы установлены по естественным границам произрастания сосны пицундской.

Режим особой охраны памятника природы, его охранной зоны (при наличии) и функциональных зон (при наличии):

На территории памятника природы запрещается деятельность, влекущая за собой изменение исторически сложившегося природного ландшафта, снижение или уничтожение экологических, эстетических и рекреационных качеств ООПТ, нарушение режима содержания объектов культурного наследия, в том числе:

1. Строительство объектов капитального строительства, за исключением строительства и реконструкции линейных объектов, осуществляемых в соответствии с проектом, согласованным уполномоченным органом, и при реализации природоохранных мероприятий по снижению негативного воздействия работ на природные объекты и комплексы, согласованных с уполномоченным органом.
2. Размещение некапитальных строений, сооружений без согласования с уполномоченным органом.
3. Предоставление земельных участков для индивидуального жилищного строительства, садоводства и огородничества.
4. Мойка, ремонт, заправка топливом моторных транспортных средств.
5. Виды экстремального туризма, связанные с поездками на транспортных средствах повышенной проходимости.
6. Заготовка и сбор недревесных лесных ресурсов, заготовка пищевых лесных ресурсов и сбор лекарственных растений в промышленных и коммерческих целях.
7. Создание объектов размещения отходов производства и потребления, радиоактивных отходов, химических, взрывчатых, токсичных, отравляющих и ядовитых веществ.
8. Накопление отходов производства и потребления вне специально оборудованных мест, согласованных с уполномоченным органом.
9. Ведение сельского хозяйства, за исключением пчеловодства, сенокосения, выпаса сельскохозяйственных животных гражданами.
10. Загрязнение поверхностных и подземных вод неочищенными сточными и дренажными водами, а также организация фильтруемых септиков.

11. Засорение и захламление территории памятника природы, в том числе загрязнение почвы.

12. Геологическая разведка и добыча полезных ископаемых (кроме питьевых ресурсов), а также выполнение иных связанных с пользованием недрами работ.

13. Спортивная и любительская охота на пернатую дичь в период с 1 марта по 20 июня, промысловая охота.

14. Уничтожение либо повреждение воспроизводственных и защитных участков (гнезд, дупел, нор и других жилищ и убежищ) среды обитания диких животных, кроме случаев, предусмотренных законодательством Российской Федерации и Краснодарского края.

15. Добыча и иное изъятие из природной среды объектов животного и растительного мира, занесенных в Красную книгу Российской Федерации и (или) Красную книгу Краснодарского края, без разрешений, предусмотренных законодательством Российской Федерации и Краснодарского края.

16. Сбор ботанических, минералогических, зоологических коллекций и палеонтологических объектов без согласования с уполномоченным органом.

17. Интродукция и акклиматизация объектов животного и растительного мира, за исключением случаев, связанных с необходимостью борьбы с вредными организмами, осуществляемой по согласованию с уполномоченным органом.

18. Осуществление авиационных мер по борьбе с вредителями и болезнями растений, кроме случаев отсутствия возможности применения наземной техники при возникновении массовых эпидемий или иных естественных природных явлений, связанных со вспышками численности вредителей.

19. Сжигание растительности, разведение костров вне обустроенных мест для разведения костра, осуществление весенних палов.

20. Организация палаточных лагерей, установка отдельных палаток, за исключением установки палаток и лагерей научных работников, специалистов научных организаций, действующих по согласованию с уполномоченным органом, а также размещения таких объектов, предусмотренных проектами освоения лесов в соответствии с договорами аренды лесных участков, заключенных до момента утверждения настоящего Режима.

21. Устройство спортивных площадок и установка спортивного оборудования, прокладка, обустройство и маркировка спортивных трасс, прокладка и обустройство туристских маршрутов и экологических троп без согласования с уполномоченным органом.

22. Проведение спортивных, зрелищных и иных мероприятий без согласования с уполномоченным органом.

23. Размещение рекламных и информационных знаков и щитов, аншлагов, стендов, указателей, шлагбаумов, экспозиционных, экскурсионных и иных объектов, не связанных с функционированием ООПТ, лесохозяйственной и охотхозяйственной деятельностью, деятельностью в области водных отношений, обозначением линейных объектов.

24. Все виды рубок, за исключением санитарных рубок, рубок ухода за лесными насаждениями, рубок для строительства линейных объектов, а также связанных с ограничением распространения адвентивных видов растений,

осуществляемых по согласованию с уполномоченным органом и при соблюдении условий, предусмотренных пунктом 25 настоящего Режима.

25. Проведение санитарных рубок и рубок ухода за лесными насаждениями в гнездовой период с 1 апреля по 1 июля, а также проведение санитарных рубок без обеспечения сохранности старовозрастных, фаутовых, сухостойных и валежных деревьев в количестве не менее 5 экземпляров каждой группы на 1 га.

26. Проведение археологических полевых работ (разведок, раскопок, наблюдений) без полученного в установленном законодательством порядке разрешения (открытого листа) и соблюдения условий, предусмотренных разрешением (открытым листом), а также без согласования с уполномоченным органом.

27. Перепрофилирование сложившихся к моменту утверждения настоящего режима особой охраны ООПТ направлений хозяйственной и иной деятельности без согласования с уполномоченным органом.

28. Осуществление мероприятий по охране объектов животного мира и среды их обитания (в том числе компенсационных мероприятий) в границах памятника природы без согласования с уполномоченным органом.

29. Осуществление видов хозяйственной или иной деятельности, не предусмотренных настоящим Режимом и способных оказать воздействие на объекты животного мира и среду их обитания, без согласования с уполномоченным органом и без проведения мероприятий по охране объектов животного мира и среды их обитания.

30. Самовольная посадка деревьев и кустарников, а также действия граждан и должностных лиц, направленные на обустройство памятника природы.

31. Изъятие водных ресурсов из поверхностных водных объектов.

32. Размещение отвалов размываемых грунтов.

33. Проезд и стоянка транспортных средств за пределами дорог общего пользования, за исключением транспортных средств уполномоченного органа и подведомственных ему государственных учреждений, транспортных средств государственных органов, министерства внутренних дел Российской Федерации и органов внутренних дел, Федеральной службы безопасности, иных государственных органов по обеспечению безопасности государства и общественной безопасности при реализации ими своих полномочий, а также специализированных служб, организаций и иных лиц, осуществляющих охрану, при исполнении ими своих полномочий или трудовых (должностных) обязанностей, либо осуществляющих в установленном порядке контрольные (надзорные) мероприятия, контрольные (надзорные) действия в рамках регионального государственного экологического контроля (надзора), лиц, осуществляющих научно-исследовательскую и мониторинговую деятельность и действующих по согласованию с уполномоченным органом, правообладателей земельных и лесных участков, охотпользователей.

34. Создание площадок с твердым и иным покрытием без согласования с уполномоченным органом.

35. Гидромелиоративные и ирригационные работы.

36. Иное рекреационное использование территории и(или) иная научная деятельность, не предусмотренная настоящим режимом, без согласования с уполномоченным органом.

Меры охраны памятника природы и ответственные за их исполнение

В целях обеспечения сохранности природных комплексов и объектов необходимо предусмотреть выполнение следующих мер по охране памятника природы:

Государственному казенному учреждению «Управление особо охраняемыми природными территориями Краснодарского края»:

1) информирование всех заинтересованных лиц о режиме и границах памятника природы. Передача охранных обязательств.

2) установку аншлагов (информационных щитов) по границам памятника природы, на основных подъездах к памятнику природы, на пересечении дорог.

3) осуществление контроля территории памятника природы с целью обеспечения установленного режима охраны территории.

4) разработку предложений и выполнение соответствующих мероприятий по сохранению редких видов животных, растений и грибов.

Собственникам, арендаторам, владельцам и пользователям земельных участков в границах памятника природы:

1) расчистку территории памятника природы от твердых коммунальных отходов.

2) выполнение противопожарных мероприятий.

3) выполнение мероприятий по сохранению редких видов животных, растений и грибов на основании рекомендации специалистов.

Природные характеристики территории

Характеристика рельефа, ландшафта приводится в приложении 1 к настоящему паспорту памятника природы.

Описание растительного мира территории приводится в приложении 2 к настоящему паспорту памятника природы.

Описание животного мира территории приводится в приложении 3 к настоящему паспорту памятника природы.

Дополнительные материалы приводятся в приложении 4 к настоящему паспорту памятника природы.

Начальник управления
охраны окружающей среды

Д.М. Заякина

Приложение 1
к паспорту памятника
природы регионального
значения «Джанхотский
бор сосны пицундской»

**ХАРАКТЕРИСТИКА
рельефа, ландшафта территории
памятника природы регионального значения
«Джанхотский бор сосны пицундской»**

Памятник природы «Джанхотский бор сосны пицундской» расположен на южных склонах Кавказского хребта на высотах от 100 до 400 м. Различают несколько видов ландшафта. На западе, северо-западе и полосой вдоль Главного Кавказского хребта, на востоке и юго-востоке района распространены горные ландшафты, остальная территория города-курорта представлена предгорно-холмистыми ландшафтами.

Согласно классификации ландшафтов Северного Кавказа, ландшафт территории города-курорта Геленджик относится к прибрежно-предгорно-среднегорному типу черноморского побережья к группе природно-культурных ландшафтов невысоких структурно-денудационных гор, сложенных меловыми флишами, с зарослями шибляка, остепненных лугов и дубовых лесов на горно-коричневых и дерново-карбонатных почвах. Доминирующими являются почвы перегнойно-карбонатного комплекса.

Роца примыкает к берегу Чёрного моря и тянется вдоль него от Дивноморского до устья р. Джанхот, а вглубь суши простирается в среднем на 2 км. Почти посередине она прорезана долиной р. Хоцетай, у устья которой расположен хутор Джанхот.

Оробиом. Неморальный хвойно-широколиственный и широколиственный Крымско-Новороссийский, географический вариант Утришко-Туапсинский.

Начальник управления
охраны окружающей среды

Д.М. Заякина

ОПИСАНИЕ
растительного мира территории
памятника природы регионального значения
«Джанхотский бор сосны пицундской»

Перечень основных типов растительных сообществ, их состав, пространственное распределение:

древесная растительность: сосна пицундская (*Pinus brutia* var. *Pityusa* (STEVEN) SILBA), дуб пушистый (*Quercus pubescens* Willd, nom. cons.), сумах дубильный (*Rhus coriaria* L.), сосняк фригановый (*Pinetum phryganosum*), тис ягодный (*Taxus baccata* L.);

кустарниковая растительность: боярышник отогнуточашелистикový (*Crataegus curvisepala* Gand.), бирючина обыкновенная (*Ligustrum vulgare* L.), можжевельник дельтовидный (*Juniperus deltoides* R.P.ADAMS), каприфоль (*Lonicera caprifolium* L.), иглица понтийская (*Ruscus aculeatus* L.), рябина глоговина (*Sorbus torminalis* (L.) CRANTZ.), кизил обыкновенный (*Cornus mas* L.), грабинник (*Carpinus orientalis* Mill.), скумпия кожевенная (*Cotinus coggygria* Scop.), жасмин кустарниковый (*Jasminum fruticans* L.), калина гордовина (*Viburnum lanata* L.), держи-дерево (*Paliurus spina-cristi* Mill.), боярышник мелколистный (*Crataegus microphylla* K. Koch), шиповник собачий (*Rosa canina* L.), бересклет широколистный (*Euonymus latifolius* (L.) Mill.), лещина обыкновенная (*Corylus avellana* (L.) H.Karst.), калина обыкновенная (*Viburnum opulus* L.), виноград лесной (*Vitis vinifera* subsp. *sylvestris* (C.C.Gmel.) Hegi);

травянистая растительность: лазурник трёхлопастный (*Laser trilobum* (L.) Borkh. ex G.Gaertn., V.Mey. & Scherb.), лён жилковатый (*Linum nervosum* WALDST. & KIT.), спаржа мутовчатая (*Asparagus verticillatus* L.) подмаренник мягкий (*Galium mollugo* L.), душица обыкновенная (*Origanum vulgare* L.), вздутосемянник корнубийский (*Physospermum cornubiense* (L.) DC.), пузырник киликийский (*Colutea cilicica* BOISS. & BALANSA), чий костёровидный (*Achnatherum bromoides* (L.) P. Beauv.), онома многолистная (*Onosma polyphylla* Ledeb.), дубровник обыкновенный (*Teucrium chamaedrys* L.), девясил мечелистный (*Inula ensifolia* L.), ясенец кавказский (*Dictamnus caucasicus* (FISCH. & C.A.MEY.) GROSSH.) дремлик черноморский (*Epipactis euxina* Fateryga, Popovich & Kreutz), дремлик горно-крымский (*Epipactis krymmontana* Kreutz, Fateryga & Efimov), желтушник красивоплодный (*Erysimum callicarpum* Lipsky), рябина крымская (*Sorbus domestica* L.), ясменник крымский (*Asperula cretacea* Willd. ex Roem. & Schult.), лён шерстистый (*Linum lanuginosum* Juz.), борщевик шершавый (*Heracleum scabrum* Albov), коротконожка перистая

Juz.), борщевик шершавый (*Heracleum scabrum* Albov), коротконожка перистая (*Brachypodium pinnatum* (L.) Beauv.), осока заостренная (*Carex acutiformis* Ehrh.), эгонихон пурпурно-синий (*Aegonychon purpureocaeruleum* (L.) Holub), лазурник трёхлопастной (*Laser trilobum* (L.) Borkh.), дремлик темно-красный (*Epipactis atrorubens* (Hoffm.) Besser), мордовник шароголовый (*Echinops sphaerocephalus* L.), пыльцеголовник длинолистный (*Cephalanthera longifolia* (L.) Fritsch), лимодорум недоразвитый (*Limodorum abortivum* (L.) Sw.), ятрышник мужской (*Orchis mascula* L.), ятрышник пурпурный (*Orchis purpurea* Huds.), шафран красивый (*Crocus speciosus* M. Bieb.), пион кавказский (*Paeonia caucasica* (Schipcz.)), клекачка перистая (*Staphylea pinnata* L.), ветреница нежная (*Anemone blanda* Schott & Kotschy), мышинный гиацинт незамеченный (*Muscari neglectum* Guss. ex Ten. & Sangiov.), тимьян геленджикский (*Thymus helendzhicus* Klokov & Des. -Shost.), кульбаба дунайская (*Leontodon danubialis* Jacq), коровяк черноморский (*Verbascum gnaphalodes* M. Bieb.), шалфей раскрытый (*Salvia ringens* Sm.), репник морщинистый (*Rapistrum rugosum* (L.) All.);

Внеярусные растения: сассапариль высокий (*Smilax excelsa* L.), плющ кавказский (*Hedera helix* subsp. *caucasigena*), ломонос виноградолистный (*Clematis vitalba* L.)

Список видов растений и грибов, занесенных в Красную книгу Российской Федерации и Красную книгу Краснодарского края, с указанием категории и статуса редкости вида:

№ п/п	Номер вида в Красной книге КК (2017)	Виды растений и грибов	Категория и статус редкости вида	
			Красная книга Российской Федерации, 2023 год	Красная книга Краснодарского края, 2017 год
1	2	3	4	5
1	17	Тисс ягодный (<i>Taxus baccata</i> L. 1753)	2 У III	3 УВ
2	19	Сосна пицундская (<i>Pinus brutia</i> var. <i>pityusa</i> (STEVEN) SILVA, 1985)	2 У III	2 ИС
3	22	Можжевельник красный (<i>Juniperus oxycedrus</i> L. 1753)	-	3 УВ
4	43	Мачок желтый (<i>Glaucium flavum</i> Crantz, 1763)	2 У III	2 ИС
5	65	Пион кавказский (<i>Paeonia caucasica</i> (Schipcz.) Schipcz. 1937)	3 У III	3 УВ
6	82	Катран коктебельский (<i>Crambe koktebelica</i> (Junge) N. Busch, 1908 s.l.)	1 И III	2 ИС
7	83	Катран приморский (<i>Crambe maritima</i> L. 1753)	-	3 УВ
8	83	Катран морской (<i>Crambe maritima</i> L. 1753)	-	3 УВ

1	2	3	4	5
9	86	Желтушник красивоплодный (<i>Erysimum callicarpum</i> Lipsky, 1891)	-	3 УВ
10	108	Молочай жёсткий (<i>Euphorbia rigida</i> Bieb. (I) 1808)	2 У III	2 ИС
11	125	Рябина крымская (<i>Sorbus taurica</i> Zinserl. 1939)	-	1 КС
12	129	Астрагал колючковый <i>Astragalus arnacantha</i> Bieb. 1808	-	3 УВ
13	147	Подковник эмеровидный (<i>Hippocrepis emeroides</i> (Boiss. et Spruner) Czerep. 1995)	-	3 УВ
14	149	Дрок беловатый (<i>Genista albida</i> Willd. 1800)	-	3 УВ
15	151	Дрок раскидистый (<i>Genista humifusa</i> L. 1758)	3 У III	3 УВ
16	162	Фисташка туполистная (<i>Pistacia mutica</i> Fisch. et Mey 1838)	2 И III	2 ИС
17	164	Клекачка перистая (<i>Staphylea pinnata</i> L. 1753)	-	3 УВ
18	188	Виноград лесной (<i>Vitis sylvestris</i> C. C. Gmel. 1805)	-	3 УВ
19	198	Жимолость этруская (<i>Lonicera etrusca</i> Santi, 1795)	3 У III	3 УВ
20	206	Оносма многолистная (<i>Onosma polyphylla</i> Ledeb. 1820)	3 УВ	3 УВ
21	240	Тимьян геленджикский (<i>thymus helendzhicus</i> Klok. et Shost. 1936)	-	3 УВ
22	248	Колокольчик Комарова (<i>Campanula komarovii</i> Maleev, 1930)	3 БУ III	3 УВ
23	263	Наголоватка нежная (<i>Jurinea blanda</i> (Bieb.) С.А. Meyer 1831)	-	3 УВ
24	275	Псефеллос наклонённый (<i>Psephellus declinatus</i> (Bieb.) С. Koch, 1851)	-	3 УВ
25	330	Шафран красивый (<i>Crocus speciosus</i> Bieb. 1798)	-	3 УВ
26	339	Касатик карликовый (<i>Iris pumila</i> L. 1753)	-	3 УВ
27	340	Анакамптис пирамидальный (<i>Anacamptis pyramidalis</i> (L.) Rich. 1817)	-	3 УВ
28	341	Пыльцеголовник пышноцветущий (<i>Cephalanthera epipactoides</i> non Fisch. et С.А.Мey)	2 У III	1 КС
29	342	Пыльцеголовник крупноцветковый	3 БУ III	3 УВ

1	2	3	4	5
9	86	Желтушник красивоплодный (<i>Erysimum callicarpum</i> Lipsky, 1891)	-	3 УВ
10	108	Молочай жёсткий (<i>Euphorbia rigida</i> Bieb. (I) 1808)	2 У III	2 ИС
11	125	Рябина крымская (<i>Sorbus taurica</i> Zinserl. 1939)	-	1 КС
12	129	Астрагал колючковый <i>Astragalus arnacantha</i> Bieb. 1808	-	3 УВ
13	147	Подковник эмеровидный (<i>Hippocrepis emeroides</i> (Boiss. et Spruner) Czerep. 1995)	-	3 УВ
14	149	Дрок беловатый (<i>Genista albida</i> Willd. 1800)	-	3 УВ
15	151	Дрок раскидистый (<i>Genista humifusa</i> L. 1758)	3 У III	3 УВ
16	162	Фисташка туполистная (<i>Pistacia mutica</i> Fisch. et Mey 1838)	2 И III	2 ИС
17	164	Клекачка перистая (<i>Staphylea pinnata</i> L. 1753)	-	3 УВ
18	188	Виноград лесной (<i>Vitis sylvestris</i> C. C. Gmel. 1805)	-	3 УВ
19	198	Жимолость этруская (<i>Lonicera etrusca</i> Santi, 1795)	3 У III	3 УВ
20	206	Оносма многолистная (<i>Onosma polyphylla</i> Ledeb. 1820)	3 УВ	3 УВ
21	240	Тимьян геленджикский (<i>thymus helendzhicus</i> Klok. et Shost. 1936)	-	3 УВ
22	248	Колокольчик Комарова (<i>Campanula komarovii</i> Maleev, 1930)	3 БУ III	3 УВ
23	263	Наголоватка нежная (<i>Jurinea blanda</i> (Bieb.) С.А. Meyer 1831)	-	3 УВ
24	275	Псефеллос наклонённый (<i>Psephellus declinatus</i> (Bieb.) С. Koch, 1851)	-	3 УВ
25	330	Шафран красивый (<i>Crocus speciosus</i> Bieb. 1798)	-	3 УВ
26	339	Касатик карликовый (<i>Iris pumila</i> L. 1753)	-	3 УВ
27	340	Анакамптис пирамидальный (<i>Anacamptis pyramidalis</i> (L.) Rich. 1817)	-	3 УВ
28	341	Пыльцеголовник пышноцветущий (<i>Cephalanthera epipactoides</i> non Fisch. et С.А.Мey)	2 У III	1 КС
29	342	Пыльцеголовник	3 БУ III	3 УВ

1	2	3	4	5
31	344	Пыльцеголовник красный (<i>Cephalanthera rubra</i> (L.) Rich.1817)	3 БУ III	3 УВ
32	356	Лимодорум недоразвитый <i>Limodorum abortivum</i> (L.) Sw. 1799	3 БУ III	3 УВ
33	356	Лимодорум недоразвитый (<i>Limodorum abortivum</i> (L.) Sw. 1799)	3 БУ III	3 УВ
34	361	Офрис оводоносная (<i>Ophrys oestrifera</i> Vieb. 1808)	2 У III	3 УВ
35	365	Ятрышник мужской (<i>Orchis mascula</i> L.)	3 БУ III	3 УВ
36	366	Ятрышник шлемоносный (<i>Orchis militaris</i> L. 1753)	3 БУ III	3 УВ
37	371	Ятрышник мелкоточечный (<i>Orchis punctulata</i> Steven ex Lindl. 1835)	3 БУ III	3 УВ
38	372	Ятрышник пурпурный (<i>Orchis purpurea</i> Huds. 1762)	3 БУ III	3 УВ
39	373	Ятрышник обезьяний (<i>Orchis simia</i> Lam. 1779)	3 БУ III	3 УВ
40	376	Ятрышник трехзубчатый (<i>Orchis tridentata</i> Scop. 1772)	3 БУ III	3 УВ
41	382	Стевениелла сатириовидная (<i>Steveniella satyrioides</i> (Steven) Schlechter, 1918)	2 У III	2 ИС
42	507	Лобария лёгочная (<i>Lobaria pulmonaria</i> (L.) Hoffm. 1796)	2 БУ III	3 УВ
43	523	Трюфель летний (<i>Tuber aestivum</i> Vittad. 1831)	3 У III	3 УВ
44	526	Мухомор яйцевидный (<i>Amanita ovoidea</i> (Bull.) Link, 1833)	-	3 УВ
45	543	Трутовик лакированный (<i>Ganoderma lucidum</i> (Curtis) P. Karst.1881)	3 БУ III	3 УВ
46	554	Решёточник красный (<i>Clathrus ruber</i> Battara Pers., 1801)	-	3 УВ

Начальник управления
охраны окружающей среды



Д.М. Заякина

ОПИСАНИЕ
животного мира территории
памятника природы регионального значения
«Джанхотский бор сосны пицундской»

Перечень видов животных, встречающихся на данной территории:

Батрахофауна: тритон Ланца (*Lissotriton lantzi* (Wolterstorff, 1914)), тритон малоазиатский (*Ommatotriton ophryticus* (Berthold, 1846)), тритон Карелина (*Triturus karelinii* (Strauch, 1870)), жаба колхидская (*Bufo verrucosissimus* (Pallas, 1814)), жаба зелёная (*Bufo viridis* (Laurenti, 1768)), крестовка кавказская (*Pelodytes caucasicus* (Boulenger, 1896)), лягушка малоазиатская (*Rana macrocnemis* (Boulenger, 1885)), озёрная лягушка (*Pelophylax ridibundus* (Pallas, 1771)), квакша восточная (*Hyla orientalis* (Bedriaga, 1890));

Герпетофауна: черепаха болотная (*Emys orbicularis* (Linnaeus, 1758)), средиземноморская черепаха Никольского (*Testudo graeca nikolskii* (Chkhikvadze & Tuniev, 1986)), желтопузик (*Pseudopus apodus* (Pallas, 1775)), веретеница восточная (*Anguis colchica* (Nordmann, 1840)), ящерица прыткая восточная (*Lacerta agilis* subsp. *exigua* (Eichwald, 1831)), средняя ящерица (*Lacerta media* (Lantz & Cyrén, 1920)), ящерица луговая понтийская (*Darevskia praticola pontica* (Lantz & Cyrén, 1918)), ящерица Браунера (*Darevskia brauneri* (Mehely, 1909)), ящерица Щербака (*Darevskia szczerbaki* (Lukina, 1963)), уж водяной (*Natrix tessellata* (Laurenti, 1768)), уж обыкновенный (*Natrix natrix* (Linnaeus, 1758)), уж колхидский (*Natrix megalcephala* (Orlov & Tuniyev, 1987)), медянка (*Coronella austriaca* (Laurenti, 1768)), полоз каспийский (*Dolichophis caspius* (Gmelin, 1789)), полоз оливковый (*Platyseps najadum* (Eichwald, 1831)), сарматский полоз (*Elaphe sauromates* (Pallas, 1811)), эскулапов полоз (*Zamenis longissimus* (Laurenti, 1768)), гадюка Орлова (*Vipera orlovi* (Tuniyev & Ostrov-skikh, 2001));

Орнитофауна: большой баклан (*Phalacrocorax carbo* (Linnaeus, 1758)), кваква (*Nycticorax nycticorax* (Linnaeus, 1758)), скопа (*Pandion haliaetus* (Linnaeus, 1758)), змеяд (*Circaetus gallicus* (Gmelin, 1788)), орёл-карлик (*Hieraetus pennatus* (Gmelin, 1788)), орлан-белохвост (*Haliaeetus albicilla* (Linnaeus, 1758)), осоед (*Pernis apivorus* (Linnaeus, 1758)), канюк (*Buteo buteo* (Linnaeus, 1758)), перепелятник (*Accipiter nisus* (Linnaeus, 1758)), сапсан (*Falco peregrinus* (Tunstall, 1771)), чеглок (*Falco subbuteo* (Linnaeus, 1758)), пустельга обыкновенная (*Falco tinnunculus* (Linnaeus, 1758)), кобчик (*Falco vespertinus* (Linnaeus, 1766)), перепел (*Coturnix coturnix* (Linnaeus, 1758)), фазан (*Phasianus colchicus* (Linnaeus, 1758)), коростель (*Crex crex* (Linnaeus, 1758)), вальдшнеп (*Scolopax rusticola* (Linnaeus, 1758)), средиземноморская чайка (*Larus michahellis*

(*Scolopax rusticola* (Linnaeus, 1758)), средиземноморская чайка (*Larus michahellis* (Naumann, JF, 1840)), хохотунья (*Larus cachinnans* (Pallas, 1811)), вяхирь (*Columba palumbus* (Linnaeus, 1758)), кольчатая горлица (*Streptopelia decaocto* (Frivaldszky, 1838)), обыкновенная горлица (*Streptopelia turtur* (Linnaeus, 1758)), кукушка обыкновенная (*Cuculus canorus* (Linnaeus, 1758)), сплюшка (*Otus scops* (Linnaeus, 1758)), серая неясыть (*Strix aluco* (Linnaeus, 1758)), козодой (*Caprimulgus europaeus* (Linnaeus, 1758)), чёрный стриж (*Apus apus* (Linnaeus, 1758)), белобрюхий стриж (*Apus melba* (Linnaeus, 1758)), вертишейка (*Jynx torquilla* (Linnaeus, 1758)), зелёный дятел (*Picus viridis* (Linnaeus, 1758)), желна (*Dryocopus martius* (Linnaeus, 1758)), большой пёстрый дятел (*Dendrocopos major* (Linnaeus, 1758)), сирийский дятел (*Dendrocopos syriacus* (Hemprich & Ehrenberg, 1833)), средний пёстрый дятел (*Dendrocopos medius* (Linnaeus, 1758)), малый пёстрый дятел (*Dendrocopos minor* (Linnaeus, 1758)), крапивник (*Troglodytes troglodytes* (Linnaeus, 1758)), лесная завирушка (*Prunella modularis* (Linnaeus, 1758)), обыкновенный жулан (*Lanius collurio* (Linnaeus, 1758)), чернолобый сорокопуд (*Lanius minor* (J. F. Gmelin, 1788)), серый сорокопуд (*Lanius excubitor* (Linnaeus, 1758)), скворец (*Sturnus vulgaris* (Linnaeus, 1758)), сорока (*Pica pica* (Linnaeus, 1758)), серая ворона (*Corvus cornix* (Linnaeus, 1758)), сойка (*Garrulus glandarius* (Linnaeus, 1758)), ворон (*Corvus corax* (Linnaeus, 1758)), бледная пересмешка (*Iduna pallida* (Hemprich & Ehrenberg, 1833)), ястребиная славка (*Sylvia nisoria* (Bechstein, 1795)), черноголовая славка (*Sylvia atricapilla* (Linnaeus, 1758)), садовая славка (*Sylvia borin* (Boddaert, 1783)), серая славка (*Sylvia communis* (Latham, 1787)), славка-завирушка (*Sylvia curruca* (Linnaeus, 1758)), пеночка-теньковка (*Phylloscopus collybita* (Vieillot, 1817)), пеночка-трещотка (*Phylloscopus sibilatrix* (Bechstein, 1793)), пеночка-весничка (*Phylloscopus trochilus* (Linnaeus, 1758)), мухоловка-белошейка (*Ficedula albicollis* (Temminck, 1815)), мухоловка-пеструшка (*Ficedula hypoleuca* (Pallas, 1764)), малая мухоловка (*Ficedula parva* (Bechstein, 1794)), полуошейниковая мухоловка (*Ficedula semitorquata* (Homeyer, 1885));

Теритофауна: ёж южный (*Erinaceus roumanicus* (Barrett –Hamilton, 1900)), белозубка малая (*Crocidura suaveolens* (Pallas, 1811)), белозубка белобрюхая (*Crocidura leucodon* (Herman, 1780)), бурозубка Радде (*Sorex raddei* (Satunin, 1895)), бурозубка кавказская (*Sorex satunini* (Ognev 1922)), бурозубка Волнухина (*Sorex volnuchini* (Ognev, 1922)), крот кавказский (*Talpa caucasica* (Satunin, 1908)), крот малый (*Talpa europaea* (Linnaeus, 1758)), мышь-малютка (*Micromys minutus* (Pallas, 1771)), мышь домовая (*Mus musculus* (Linnaeus, 1758)), мышь малая (*Sylvaemus uralensis* (Pallas, 1811)), пасюк (*Rattus norvegicus* (Berkenhout, 1769)), соня-полчок (*Glis glis* (Brisson, 1762)), соня лесная (*Dryomys nitedula* (Pallas, 1778)), вечерница малая (*Nyctalus leisleri* (Kuhl, 1817)), вечерница рыжая (*Nyctalus noctula* (Schreber, 1774)), широкоушка европейская (*Barbastella barbastellus* (Schreber, 1774)), нетопырь лесной (*Pipistrellus nathusii* (Keyserling Blasius, 1839)), ласка (*Mustela nivalis* (Linnaeus, 1766)), куница каменная (*Martes foina* (Erxleben, 1777)), куница лесная (*Martes martes* (Linnaeus, 1758)), барсук (*Meles meles* (Linnaeus, 1758)), собака енотовидная (*Nyctereutes procyonoides* (Gray, 1834)), лисица (*Vulpes vulpes* (Linnaeus, 1758)), шакал (*Canis aureus*

(Linnaeus, 1758)), волк (*Canis lupus* (Linnaeus, 1758)), косуля европейская (*Capreolus capreolus* (Gray, 1821)), благородный кавказский олень (*Cervus elaphus subsp. maral* (Gray, 1850));

Насекомые: эмпуза полосатая (*Empusa fasciata* (Brulle, 1832)), богомол обыкновенный (*Mantis religiosa* (Linnaeus, 1758)), кружевница дубовая (*Corythucha arcuate* (Say, 1832)), клоп-хищнец (*Rhynocoris iracundus* (Poda, 1761)), стрелка-девушка (*Coenagrion puella* (Linnaeus, 1758)), тонкохвост изящный (*Ischnura elegans* (Vander Linden, 1820)), сжатобрюх Фонколома (*Sympetrum fonscolombii* (Selys, 1840)), дедка европейский (*Onychogomphus forcipatus* (Linnaeus, 1758)), коромысло мелкоглазковое (*Caliaeschna microstigma* (Schneider, 1845)), дозорщик-император (*Anax imperator* (Leach, 1815)), кустолубка пепельная (*Pholidoptera griseoptera* (De Geer, 1773)), кустолубка понтийская (*Pholidoptera pustulipes* (Fischer von Waldheim, 1846)), кузнечик зелёный (*Tettigonia viridissima* (Linnaeus, 1758)), кузнечик белолобый (*Decticus albifrons* (Fabricius, 1775)), сверчок степной (*Melanogryllus desertus* (Pallas, 1771)), саранча египетская (*Anacridium aegyptium* (Linnaeus, 1758)), пустынноца голубокрылая (*Sphingonotus caerulans* (Linnaeus, 1767)), конёк обыкновенный (*Chorthippus brunneus* (Thunberg, 1815)), летунья обыкновенная (*Aiolopus thalassinus* (Fabricius, 1781)), акрида венгерская (*Acrida ungarica* (Herbst, 1786)).

Список видов животных, занесенных в Красную книгу Российской Федерации и Красную книгу Краснодарского края, с указанием категории и статуса редкости вида:

№ п/п	Номер вида в Красной книге КК (2017)	Виды животных	Категория и статус редкости вида	
			Красная книга Российской Федерации, 2021 год	Красная книга Краснодарского края, 2017 год
1	2	3	4	5
1	–	Кобчик (<i>Falco vespertinus</i> (Linnaeus, 1766))	3 У III	–
2	2	Апоректодеа Гандлирша (<i>Aporrectodea handlirschi</i> (Rosa, 1897))	–	3 УВ
3	29	Хетофилосция вооруженная (<i>Chaetophiloscia hastata</i> (Verhoeff, 1929))	–	3 УВ
4	31	Кавказский пресноводный краб (<i>Potamon ibericum</i> (Bieberstein, 1809))	2 У II	3 УВ
5	38	Змеедедка обыкновенный (<i>Ophiogomphus cecilia</i> (Fourcroy, 1785))	–	3 УВ
6	39	Дозорщик-император (<i>Anax imperator</i> (Leach, 1815))	5 НО III	4 СК
7	43	Сжатобрюх голенастый (<i>Sympetrum tibiale</i> (Ris, 1897))	–	3 УВ

1	2	3	4	5
8	44	Эмпуза полосатая (<i>Empusa fasciata</i> (Brulle, 1836))	–	2 ИС
9	45	Боливария короткокрылая (<i>Bolivaria brachyptera</i> (Pallas, 1775))	–	3 УВ
10	47	Богомол пятнистокрылый (<i>Iris polystictica</i> (Fischer-Waldheim, 1846))	–	2 ИС
11	54	Аллосцелис тенточный (<i>Alloscelis vittifrons</i> (Ivanoff, 1885))	–	3 УВ
12	56	Бубастия таврическая (<i>Bubastia taurica</i> (Kusnezov, 1926))	–	3 УВ
13	57	Фиебериелла печальная (<i>Fieberiella lugubris</i> (Emeljanov, 1964))	–	3 УВ
14	59	Велия Манцини (<i>Velia mancinii mancinii</i> (Tamanini, 1947))	–	3 УВ
15	62	Эремокорис продырявленный (<i>Eremocoris fenestratus</i> (Herrich-Schäffer, 1839))	–	3 УВ
16	65	Красотел пахучий (<i>Calosoma sycophanta</i> (Linnaeus, 1758))	2 И П	4 СК
17	74	Жужелица шероховатая (<i>Carabus scabrosus</i> (Olivier, 1795))	2 И П	3 УВ (под названием <i>C. caucasicus</i>)
18	116	Стафилин широкий (<i>Quedius dilatatus</i> (Fabricius, 1787))	–	3 УВ
19	122	Стафилин короткокрылый (<i>Ocupus curtipennis</i> (Motschulsky, 1849))	–	3 УВ
20	124	Хищник Эппельсхейма (<i>Tasgius eppelsheimianus</i> (Jacobson, 1909))	–	3 УВ
21	129	Жук-олень (<i>Lucanus cervus</i> (Linnaeus, 1758))	2 И III	4 СК
22	136	Бронзовка кавказская (<i>Protaetia speciosa</i> (Adams, 1817))	2 И П	3 УВ
23	137	Майский жук черноморский (<i>Melolontha permira</i> (Reitter, 1887))	–	3 УВ
24	150	Щелкун краснокрылый (<i>Elater ferrugineus</i> (Linnaeus, 1758))	2 И III	2 ИС
25	158	Щелкун Роста (<i>Stenagostus rosti</i> (Schwarz, 1897))	–	3 УВ
26	162	Щелкун Кёнига (<i>Ampedus koenigi</i> (Semenov, 1891))	–	3 УВ
27	167	Златка фисташковая (<i>Capnodis cariosa</i> (Pallas, 1776))	–	3 УВ
28	169	Златка схожая (<i>Chalcophora intermedia</i> (Rey, 1890))	–	2 ИС
29	194	Усач большой дубовый (<i>Cerambyx cerdo</i> (Linnaeus, 1758))	–	4 СК
30	198	Усач-краснокрыл кавказский (<i>Purpuricenus neocaucasicus</i> (Rapuzzi et Sama, 2013))	–	3 УВ
31	201	Клит Степанова (<i>Clytus stepanovi</i> (Danilevsky & Miroshnikov, 1985))	–	3 УВ

1	2	3	4	5
32	240	Бабочник опаленный (<i>Libelloides hispanicus</i> (Rambur, 1842))	–	3 УВ
33	246	Пестрянка двуцветная (<i>Jordanita chloros</i> (Hübner, 1813))	–	2 ИС
34	249	Толстоголовка мозаичная (<i>Muschampia tessellum</i> (Hübner, 1802))	–	3 УВ
35	263	Голубянка Шиффермюллера (<i>Pseudophilotes vicrama schiffermulleri</i> (Hemming, 1929))	–	2 ИС
36	265	Голубянка Арион (<i>Phengaris arion</i> (Linnaeus, 1758))	–	3 УВ
37	270	Голубянка черноморская (<i>Lysandra melamarina</i> (Dantchenko, 2000))	–	3 УВ
38	284	Совка Хайварда (<i>Divaena haywardi</i> (Tams, 1926))	–	1 КС
39	298	Пчела-плотник (<i>Xylocopa valga</i> Gerstaecker)	–	3 УВ
40	299	Пчела-плотник карликовая (<i>Xylocopa iris</i> (Christ, 1791))	–	3 УВ
41	301	Сколия-гигант (<i>Scolia maculata</i> (Drury, 1773))	–	3 УВ
42	302	Дельта когтистая (<i>Delta unguiculata</i> (Villers, 1789))	–	3 УВ
43	307	Сфекс желтокрылый (<i>Sphex flavipennis</i> (Fabricius, 1793))	–	3 УВ
44	325	Хоботоголовник Таушера (<i>Neorhynchocephalus tauscheri</i> (Fischer 1812))	–	3 УВ
45	328	Погоносома марокканская (<i>Pogonosoma maroccanum</i> (Fabricius, 1794))	–	3 УВ
46	340	Пелоропеодес остроусый (<i>Peloropeodes acuticornis</i> (Oldenberg, 1916))	–	3 УВ
47	341	Сциапс Положенцева (<i>Sciapus polozhentsevi</i> (Negrobov, 1977))	–	3 УВ
48	343	Брахипальпус чернолицый (<i>Brachypalpus nigrifacies</i> (Stackelberg, 1965))	–	3 УВ
49	344	Криорина Порчинского (<i>Criorhina portschinskyi</i> (Stackelberg, 1955))	–	2 ИС
50	348	Милезия шершневидная (<i>Milesia crabroniformis</i> (Fabricius, 1775))	–	2 ИС
51	372	Тритон Ланца (<i>Lissotriton lantzi</i> (Wolterstorff, 1914))	2 У III	3 УВ
52	373	Тритон Карелина (<i>Triturus karelinii</i> (Strauch, 1870))	2 У II	3 УВ
53	374	Тритон малоазиатский (<i>Ommatotriton ophryticus</i> (Berthold, 1846))	2 У II	3 УВ
54	375	Жаба колхидская (<i>Bufo verrucosissimus</i> (Pallas, 1814))	1 И II	2 ИС

1	2	3	4	5
55	376	Кавказская крестовка (<i>Pelodytes caucasicus</i> (Boulenger, 1896))	2 У III	3 УВ
56	377	Лягушка малоазиатская (<i>Rana macrocnemis</i> (Boulenger, 1885))	–	3 УВ
57	379	Черепаша Никольского (<i>Testudo graeca nikolskii</i> (Chkhikvadze & Tuniyev, 1986))	1 И I	2 ИС
58	380	Желтопузик (<i>Pseudopus apodus</i> (Pallas, 1775))	2 И III	2 ИС
59	384	Ящерица средняя (<i>Lacerta media</i> (Lantz & Cyren, 1920))	2 У III	3 УВ
60	388	Ящерица Щербака (<i>Darevskia szczyrbaki</i> (Lukina, 1963))	1 И II	2 ИС
61	389	Полоз каспийский (<i>Hierophis caspius</i> (Gmelin, 1789))	2 У III	3 УВ
62	390	Полоз оливковый (<i>Platyceps najadum</i> (Eichwald, 1831))	2 У III	3 УВ
63	391	Полоз эскулапов (<i>Zamenis longissimus</i> (Laurenti, 1768))	2 У III	3 УВ
64	392	Полоз Палласов (<i>Elaphe sauromates</i> (Pallas, 1814))	2 У III	3 УВ
65	393	Уж колхидский (<i>Natrix megalcephala</i> (Orlov & Tuniyev, 1987))	2 У III	3 УВ
66	398	Гадюка Орлова (<i>Pelias orlovi</i> (Tuniyev et Ostrovskikh, 2001))	2 И II	2 ИС
67	417	Скопа (<i>Pandion haliaetus</i> (Linnaeus, 1758))	3 У III	1 КС
68	420	Змееяд (<i>Circaetus gallicus</i> (Gmelin, 1788))	3 У III	3 УВ
69	421	Орёл-карлик (<i>Hieraetus pennatus</i> (Gmelin, 1788))	–	3 УВ
70	425	Орлан-белохвост (<i>Haliaeetus albicilla</i> (Linnaeus, 1758))	5 НО III	2 ИС
71	430	Сапсан (<i>Falco peregrinus</i> (Tunstall, 1771))	3 У III	3 УВ
72	457	Обыкновенная горлица (<i>Streptopelia turtur</i> (Linnaeus, 1758))	2 И III	2 ИС
73	462	Лесной жаворонок (<i>Lullula arborea</i> (Linnaeus, 1758))	–	3 УВ
74	463	Бледная пересмешка (<i>Hippolais pallida</i> (Hemprich et Ehrenberg, 1833))	–	3 УВ
75	464	Красноголовый королёк (<i>Regulus ignicapillus</i> (Temminck, 1820))	–	3 УВ
76	467	Короткопалая пищуха (<i>Certhia brachydactyla</i> (C.L.Brehm, 1820))	–	3 УВ
77	470	Подковонос малый (<i>Rhinolophus hipposideros</i> (Bechstein, 1800))	3 БУ III	3 УВ
78	472	Широкоушка европейская (<i>Barbastella barbastellus</i> (Schreber, 1774))	3 БУ III	3 УВ
79	473	Вечерница малая (<i>Nyctalus leisleri</i>)	–	3 УВ

1	2	3	4	5
		(Kuhl, 1817))		
80	481	Ночница усатая (<i>Myotis mystacinus</i> (Kuhl, 1817))	–	3 УВ
81	483	Нетопырь кожановидный (<i>Hypsugo savii</i> (Bonaparte, 1837))	–	2 ИС
82	488	Кот лесной кавказский (<i>Felis silvestris caucasica</i> (Satunin, 1905))	3 И III	3 УВ
83	489	Рысь (<i>Lynx lynx</i> (Linnaeus, 1758))	–	2 ИС

Начальник управления
охраны окружающей среды

Д.М. Заякина

Приложение 4
к паспорту памятника
природы регионального
значения «Джанхотский
бор сосны пицундской»

ДОПОЛНИТЕЛЬНЫЕ МАТЕРИАЛЫ

Фотографии памятника природы регионального значения:



Фото 1. Памятник природы «Джанхотский бор сосны пицундской»



Фото 2. Памятник природы «Джанхотский бор сосны пицундской»

Фото 2. Памятник природы «Джанхотский бор сосны пицундской»

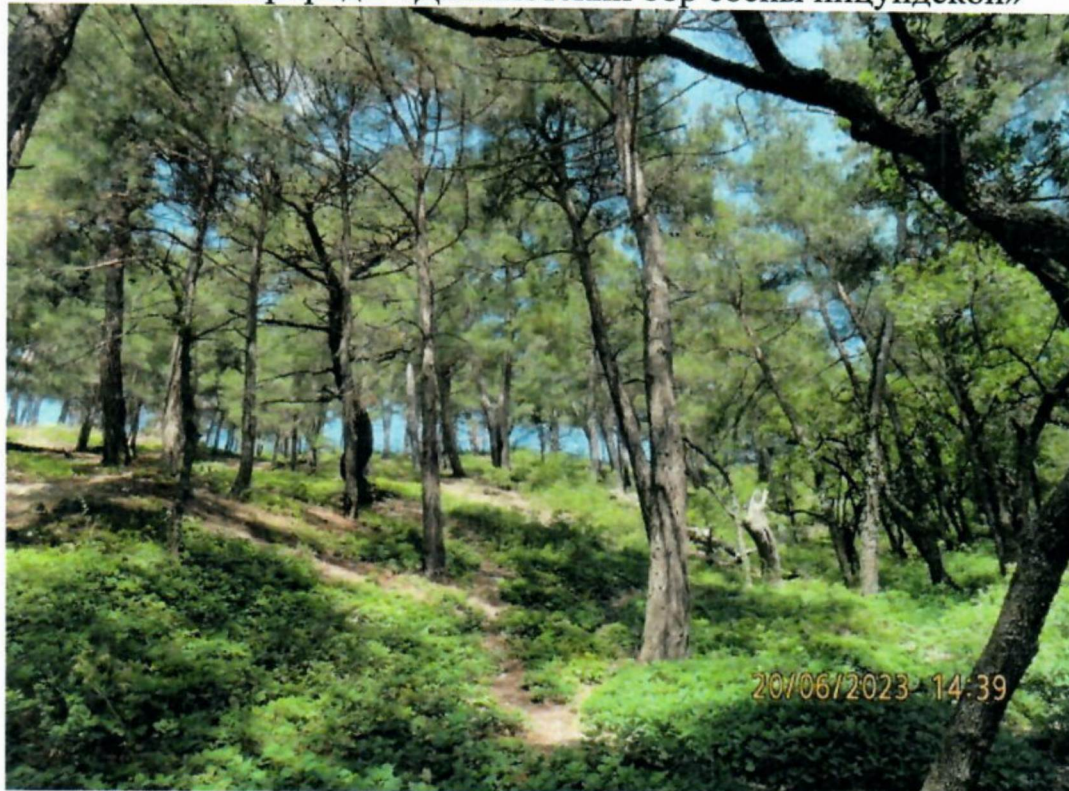


Фото 3. Памятник природы «Джанхотский бор сосны пицундской»



Фото 4. Памятник природы «Джанхотский бор сосны пицундской»

Картографические материалы с нанесенными границами памятника природы регионального значения, его охранной зоны (при наличии) и функциональных зон (при наличии):

Расположение памятника природы регионального значения «Джанхотский бор сосны пицундской» в системе административно-территориального деления Краснодарского края





Начальник управления
охраны окружающей среды

Д.М. Заякина

Приложение 3

УТВЕРЖДЕН

приказом министерства природных
ресурсов Краснодарского края
от 12.01.26 № 1

РОССИЙСКАЯ ФЕДЕРАЦИЯ
КРАСНОДАРСКИЙ КРАЙ

УТВЕРЖДЕН

приказом министерства природных
ресурсов Краснодарского края
от 12.01.26 № 1

ПАСПОРТ

**памятника природы регионального значения
«Щель Церковная»**

Наименование памятника природы

г.-к. Геленджик

Муниципальное образование

Краснодар 2025 год

Полное наименование памятника природы регионального значения: «Щель Церковная» (далее – памятник природы).

Реквизиты нормативных правовых актов о создании памятника природы и его охранной зоны (при наличии): постановление главы администрации (губернатора) Краснодарского края от 23 декабря 2024 г. № 951 «О создании особо охраняемых природных территорий регионального значения памятников природы «Баркова дача», «Джанхотский бор сосны пицундской», «Щель Церковная».

Памятник природы создан с изъятием/без изъятия у правообладателей земельных участков.

Цель создания памятника природы: обеспечение сохранности природных комплексов, уникальных и эталонных природных черноморских ландшафтов, геологических объектов и популяции эндемика Кавказа – сосны пицундской.

Местоположение, площадь, описание границ памятника природы и его охранной зоны (при наличии)

Муниципальное образование: город-курорт Геленджик.

Населенный пункт: город-курорт Геленджик.

Положение памятника природы в системе улично-дорожной сети: нет.

Категория земель: земли лесного фонда.

Описание местоположения границ памятника природы и его охранной зоны (при наличии) в пределах лесничеств, участков лесничеств, лесных кварталов и лесотаксационных выделов, частей лесотаксационных выделов (в случае расположения памятника природы на землях лесного фонда): расположен на землях лесного фонда в Геленджикском лесничестве Кабардинском участковом лесничестве квартале 57А части выделов 1, 3, 4, 6, 11, 12, 14, 15, 17, 18, 19, 21, 22, 23, 24, 25, 26, выделах 5, 7, 8, 9, 10, 13, 20, квартале 58А части выделов 2, 4, 6, 8, 9, 10, 12, 13, 14, 20, 21, 25, 26, 31, выделах 5, 7, 11, 15, 16, 17, 18, 19, 22, 23, 26, 27, 28, 29, в квартале 59А части выделов 1, 2, 4, 40, выделе 3, квартале 60А части выделов 4, 8, 9, 15, выделах 2, 3, 5, 6, 7, квартале 61А части выделов 1, 3, 10, 14, 15, 16, 18, 19 выделах 2, 4, 5, 6, 7, 8, 9, 11, 12, 13, квартале 62А части выделов 8, 9, 10, 11, 12, 13, 14 выделах 1, 2, 3, 4, 5, 6, 7, в квартале 63А части выделов 2, 5, 7, 8, 12, 14, 18, 23, 28, 32 выделах 1, 3, 4, 6, 9, 10, 11, 13, 15, 16, 31, Архипо-Осиповского участкового лесничества квартале 8Б части выдела 10 выдел 14.

Наличие в границах памятника природы иных особо охраняемых объектов: отсутствуют.

Площадь памятника природы и его охранной зоны (при наличии): 537,7 га.

Охранная зона памятника природы не установлена.

Перечень функциональных зон памятника природы (при наличии) с указанием их площади (га): граница памятника природы проходит вдоль водохранилища Церковная щель, с запада ограничена рекой Мезыб, с остальных сторон – естественными лесными сообществами.

Режим особой охраны памятника природы, его охранной зоны
(при наличии) и функциональных зон (при наличии):

На территории памятника природы запрещается деятельность, влекущая за собой изменение исторически сложившегося природного ландшафта, снижение или уничтожение экологических, эстетических и рекреационных качеств ООПТ, нарушение режима содержания объектов культурного наследия, в том числе:

1. Строительство и реконструкция объектов капитального строительства, а также предоставление земельных участков под эти цели.

2. Размещение некапитальных строений, сооружений, за исключением природоохранной, охотничьей и рекреационной инфраструктуры при наличии согласования с уполномоченным органом.

3. Заготовка и сбор недревесных лесных ресурсов, заготовка пищевых лесных ресурсов и сбор лекарственных растений в промышленных и коммерческих целях.

4. Создание объектов размещения отходов производства и потребления, радиоактивных отходов, химических, взрывчатых, токсичных, отравляющих и ядовитых веществ.

5. Накопление отходов производства и потребления вне специально оборудованных мест, согласованных с уполномоченным органом.

6. Ведение сельского хозяйства, за исключением сенокошения и пчеловодства.

7. Геологическая разведка и добыча полезных ископаемых, а также выполнение иных связанных с пользованием недрами работ.

8. Спортивная и любительская охота на пернатую дичь в период с 1 марта по 20 июня, промысловая охота.

9. Уничтожение либо повреждение воспроизводственных и защитных участков (гнезд, дупел, нор и других жилищ и убежищ) среды обитания диких животных, кроме случаев, предусмотренных законодательством Российской Федерации и Краснодарского края.

10. Добыча и иное изъятие из природной среды объектов животного и растительного мира, занесенных в Красную книгу Российской Федерации и Краснодарского края, а также их дериватов без разрешений, предусмотренных законодательством Российской Федерации и Краснодарского края.

11. Интродукция и акклиматизация объектов животного и растительного мира, за исключением случаев, связанных с необходимостью борьбы с вредными организмами, осуществляемой по согласованию с уполномоченным органом.

12. Сжигание растительности, разведение костров вне обустроенных мест для разведения костра.

13. Организация палаточных лагерей, установка отдельных палаток, за исключением установки палаток и лагерей научных работников, специалистов научных организаций, действующих по согласованию с уполномоченным органом, а также размещения таких объектов, предусмотренных проектами освоения лесов в соответствии с договорами аренды лесных участков, заключенных до момента утверждения настоящего Режимы.

14. Размещение кемпингов, за исключением их размещения в рамках проекта освоения лесов в соответствии с договорами аренды лесных участков,

заключенных до момента утверждения настоящего Режима.

15. Устройство спортивных площадок и установка спортивного оборудования, прокладка, обустройство и маркировка спортивных трасс, прокладка и обустройство туристских маршрутов и экологических троп без согласования с уполномоченным органом.

16. Проведение спортивных, зрелищных и иных мероприятий без согласования с уполномоченным органом.

17. Размещение рекламных и информационных знаков и щитов, аншлагов, стендов, указателей, шлагбаумов, экспозиционных, экскурсионных и иных объектов, не связанных с функционированием ООПТ, лесохозяйственной и охотхозяйственной деятельностью, деятельностью в области водных отношений, обозначением линейных объектов.

18. Все виды рубок, за исключением санитарных и рубок ухода за лесными насаждениями.

19. Проведение санитарных рубок и рубок ухода за лесными насаждениями в гнездовой период с 1 апреля по 1 июля, а также проведение санитарных рубок без обеспечения сохранности старовозрастных, фаутовых, сухостойных и валежных деревьев в количестве не менее 5 экземпляров каждой группы на 1 га.

20. Осуществление мероприятий по охране объектов животного мира и среды их обитания (в том числе компенсационных мероприятий) в границах памятника природы без согласования с уполномоченным органом.

21. Осуществление видов хозяйственной или иной деятельности, не предусмотренных настоящим Режимом и способных оказать воздействие на объекты животного мира и среду их обитания, без согласования с уполномоченным органом и без проведения мероприятий по охране объектов животного мира и среды их обитания.

22. Самовольная посадка деревьев и кустарников, а также действия граждан и должностных лиц, направленные на обустройство памятника природы.

23. Создание площадок с твердым и иным покрытием без согласования с уполномоченным органом.

24. Проезд и стоянка транспортных средств за пределами дорог общего пользования, за исключением транспортных средств уполномоченного органа и подведомственных ему государственных учреждений, транспортных средств государственных органов, специализированных служб, организаций и иных лиц, осуществляющих охрану, при исполнении ими своих полномочий или трудовых (должностных) обязанностей, либо осуществляющих в установленном порядке контрольные (надзорные) мероприятия, контрольные (надзорные) действия в рамках регионального государственного экологического контроля (надзора), лиц, осуществляющих научно-исследовательскую и мониторинговую деятельность и действующих по согласованию с уполномоченным органом, правообладателей земельных и лесных участков, охотпользователей.

25. Мойка, ремонт, заправка топливом моторных транспортных средств.

26. Виды экстремального туризма, связанные с поездками на транспортных средствах повышенной проходимости.

27. Проведение археологических полевых работ (разведок, раскопок, наблюдений) без полученного в установленном законодательством порядке

разрешения (открытого листа) и соблюдения условий, предусмотренных разрешением (открытым листом), а также без согласования с уполномоченным органом.

28. Изменение целевого назначения земельных участков, находящихся в границах памятника природы, за исключением случаев, предусмотренных федеральными законами.

29. Иное рекреационное использование территории, не предусмотренное настоящим Режимом, без согласования с уполномоченным органом.

Меры охраны памятника природы и ответственные за их исполнение

В целях обеспечения сохранности природных комплексов и объектов необходимо предусмотреть выполнение следующих мер по охране памятника природы:

Государственному казенному учреждению «Управление особо охраняемыми природными территориями Краснодарского края»:

1) информирование всех заинтересованных лиц о режиме и границах памятника природы. Передача охранных обязательств.

2) установку аншлагов (информационных щитов) по границам памятника природы, на основных подъездах к памятнику природы, на пересечении дорог.

3) осуществление контроля территории памятника природы с целью обеспечения установленного режима охраны территории.

4) разработку предложений и выполнение соответствующих мероприятий по сохранению редких видов животных, растений и грибов.

Собственникам, арендаторам, владельцам и пользователям земельных участков в границах памятника природы:

1) расчистку территории памятника природы от твердых коммунальных отходов.

2) выполнение противопожарных мероприятий.

3) выполнение мероприятий по сохранению редких видов животных, растений и грибов на основании рекомендации специалистов.

Природные характеристики территории

Характеристика рельефа, ландшафта приводится в приложении 1 к настоящему паспорту памятника природы.

Описание растительного мира территории приводится в приложении 2 к настоящему паспорту памятника природы.

Описание животного мира территории приводится в приложении 3 к настоящему паспорту памятника природы.

Дополнительные материалы приводятся в приложении 4 к настоящему паспорту памятника природы.

Начальник управления
охраны окружающей среды



Д.М. Заякина

Приложение 1
к паспорту памятника
природы регионального
значения «Щель Церковная»

**ХАРАКТЕРИСТИКА
рельефа, ландшафта территории
памятника природы регионального значения
«Щель Церковная»**

Материалы о рельефе и ландшафте территории ООПТ получены из проекта КЭО данного объекта (Проект материалов, обосновывающих создание особо охраняемых природных территорий регионального значения, расположенных в муниципальном образовании город-курорт Геленджик: памятников природы «Щель Церковная», «Баркова дача», «Джанхотский бор сосны пицундской», прибрежного природного комплекса «Южно-Геленджикский»), утвержденного приказом министерства природных ресурсов Краснодарского края от 31 октября 2023 г. № 24-ЭК.

Памятник природы «Щель Церковная» расположен на южных склонах Кавказского хребта на высотах от 100 до 400 м.

Щель Церковная представляет собой довольно широкую щель, вытянутую с востока на запад, с крутыми склонами и обилием непротяженных ущелий (прищелков). Дно щели затоплено в связи с возведением дамбы. Водоём выполняет роль водохранилища. Фитоценозы левого (северный макросклон горы Каукова) и правого (южный макросклон горы Хулапова) бортов отличаются. Левый борт и верховья щели на 100% покрыты лесом, представленного преимущественно высокоствольными лесными массивами.

ООПТ «Щель Церковная» является преимущественно лесопокрытой территорией, которая расположена в границах земель лесного фонда Геленджикского лесничества, участковое лесничество Кабардинское кварталы 57А, 58А, 60А-63А. Только около 3% от всей территории – открытые участки, занятые петрофитно-степными сообществами, которые постепенно зарастают древесно-кустарниковой растительностью шиблякового типа. В системе ботанико-географического районирования обследованная территория входит в состав Крымско-Новороссийской провинции Средиземноморской области, имеющую общие черты с флорой и растительностью Крымского полуострова, в которую входит группа крымско-новороссийских региональных эндемичных таксонов, произрастающих на Южном Берегу Крыма и северо-западной части Черноморского побережья Кавказа.

Начальник управления
охраны окружающей среды

Д.М. Заякина

ОПИСАНИЕ
растительного мира территории
памятника природы регионального значения
«Щель Церковная»

Материалы о флоре ООПТ получены из проекта КЭО данного объекта (Проект материалов, обосновывающих создание особо охраняемых природных территорий регионального значения, расположенных в муниципальном образовании город-курорт Геленджик: памятников природы «Щель Церковная», «Баркова дача», «Джанхотский бор сосны пицундской», прибрежного природного комплекса «Южно-Геленджикский»), утвержденного приказом министерства природных ресурсов Краснодарского края от 31 октября 2023 г. № 24-ЭК.

Перечень основных типов растительных сообществ, их состав, пространственное распределение:

древесная растительность: сосна пицундская (*Pinus pityusa* Steven, 1838), можжевельник высокий (*Juniperus excelsa* Vieb. 1800), можжевельник вонючий (*Juniperus foetidissima* Willd. 1806), граб обыкновенный (*Carpinus betulus* L.), бук восточный (*Fagus orientalis* Lipsky), дуб пушистый (*Quercus pubescens* Willd), дуб скальный (*Quercus petraea* (Matt.) Liebl.), вяз голый (*Ulmus glabra* Huds.), вишня птичья (*Cerasus avium* (L.) Moench), клен каппадокийский (*Acer cappadocicum* Gled.), липа кавказская (*Tilia caucasica* Rupr), липа крупнолистная (*Tilia platyphyllos* Scop.), ясень высокий (*Fraxinus excelsior* L.);

кустарниковая растительность: чубушник кавказский (*Philadelphus caucasicus* Koehne), ломонос виноградолистный (*Clematis vitalba* L.), рябина глоговина (*Sorbus torminalis* (L.) Crantz), скумпия кожевенная (*Cotinus coggygria* Scop.), сумах дубильный (*Rhus coriaria* L.), клекачка перистая (*Staphylea pinnata* L. 1753), держи-дерево колючее (*Paliurus spina-christi* Mill.), кизил мужской (*Cornus mas* L.), бирючина обыкновенная (*Ligustrum vulgare* L.), жасмин кустарниковый (*Jasminum fruticans* L.), жимолость козья (*Lonicera caprifolium* L.), калина гордовина (*Viburnum lantana* L.);

травянистая растительность: ежа сборная (*Dactylis glomerata* L.), житняк гребневидный (*Agropyron pectinatum* (Vieb.) Beauv.), змеёвка поздняя (*Cleistogenes serotina* (L.) Keng), коротконожка перистая (*Brachypodium pinnatum* (L.) Beauv.), лисохвост влагищный (*Alopecurus vaginatus* (Willd.) Pall. ex Kunth), ломкоколосник зеленоватый (*Achnatherum virescens* (Trin.) Banfi, Galasso & Bartolucci), овсяница Калье (*Festuca callieri* (Hack.) Markgr.), овсяница скальная (*Festuca rupicola* Neuff.), сеслерия белая (*Sesleria alba* Sm.), трясунка средняя (*Briza media* L.), чий костёровидный (*Achnatherum bromoides* (L.) P. Beauv.), житняк хвоелистный (*Agropyron pinifolium* Nevski, 1934), ковыль Лессинга (*Stipa lessingiana* Trin. et Rupr. s. l., 1842), ковыль красивейший (*Stipa pulcherrima* C. Koch, 1848), осока Галлера (*Carex halleriana* Asso), касатик карликовый (*Iris pumila* L. 1753), ятрышник Вульфа (*Orchis wulffiana* Soo, 1932),

истод большой (*Polygala major* Jacq.), лапчатка клинолистная (*Potentilla sphenophylla* Th. Wolf, 1908), лабазник обыкновенный (*Filipendula vulgaris* Moench), астрагал колючковый (*Astragalus arnacantha* Bieb. 1808), астрагал пузыристый (*Astragalus utriger* Pallas, 1800), дрок раскидистый (*Genista humifusa* L. 1758), астрагал перевёрнутый (*Astragalus fragrans* Willd.), лядвенец дорикниум (*Lotus herbaceus* (Vill.) Jauzein), люцерна серповидная (*Medicago falcate* L.), псоралея смолистая (*Psoralea bituminosa* L.), герань кроваво-красная (*Geranium sanguineum* L.), лен шерстый (*Linum lanuginosum* Juz. 1949), лен крымский (*Linum tauricum* Willd. 1809), лен тонколистный (*Linum tenuifolium* L.), молочай членистоплодный (*Euphorbia condylocarpa* M. Bieb.), молочай камнелюбивый (*Euphorbia petrophila* C.A. Mey.), зверобой продырявленный узколистный (*Hypericum perforatum* var. *angustifolium* DC.), солнцезвезд монетолистный (*Helianthemum nummularium* (L.) Mill.), фумана лежащая (*Fumana procumbens* (Dunal) Gren. & Godr.), вздутосемянник корнубийский (*Physospermum cornubiense* (L.) DC.), борщевик шероховатый (*Heracleum scabrum* Albov), жабрица понтийская (*Seseli ponticum* Lipsky), лазурник трёхлопастный (*Laser trilobum* (L.) Borkh.), выюнок кантабрийский (*Convolvulus cantabrica* L.), эгонихон пурпурно-голубой (*Aegonychon purpureocaeruleum* (L.) Holub), оносма горная (*Onosma montana* Sm.), душица обыкновенная (*Origanum vulgare* L.), черноголовка дольчатая (*Prunella laciniata* (L.) L.), шалфей раскрытый (*Salvia ringens* Sibth. et Sm. 1806), шлемник новороссийский (*Scutellaria novorossica* Juz. 1951), железница черноморская (*Sideritis euxina* Juz.), чистец остисточашечковый (*Stachys atherocalyx* K. Koch), дубровник головчатый (*Teucrium capitatum* L.), чабрец Геленджикский (*Thymus helendzhicus* Klok. et Shost. 1936), чабрец Еленевского (*Thymus elenevskyi* Vasjukov), марьянник полевой (*Melampyrum arvense* L.), ясменник низкий (*Asperula supina* M. Bieb.), колокольчик Комарова (*Campanula komarovii* Maleev, 1930), псефеллюс наклоненный (*Psephellus declinatus* (Bieb.) C. Koch, 1851), девясил мечелистный (*Inula ensifolia* L.), лук псебайский (*Allium psebaicum* Mikheev).

внеарусные растения: сассапариль высокий (*Smilax excelsa* L.), плющ обыкновенный (*Hedera helix* L.).

Список видов растений, занесенных в Красную книгу Российской Федерации и Красную книгу Краснодарского края, с указанием категории и статус редкости вида:

№ п. п.	Номер вида в Красной книге КК (2017)	Название вида		Статус вида в Красной книге КК (2017)	Статус вида в Красной книге РФ (2023/2024)		
		русское	научное		статус редкости	статус угрозы исчезновения	КСППМ*
1	2	3	4	5	6	7	8
1	17	Тис ягодный	<i>Taxus baccata</i> L. 1753	3 УВ	2	У	III
2	19	Сосна пицундская	<i>Pinus pityusa</i> Steven, 1838	2 ИС	2	У	III
3	20	Можжевельник высокий	<i>Juniperus excelsa</i> Bieb. 1800	3 УВ	2	И	III
4	21	Можжевельник вонючий	<i>Juniperus foetidissima</i> Willd. 1806	2 ИС	2	И	III

1	2	3	4	5	6	7	8
5	22	Можжевельник колючий	<i>Juniperus oxycedrus</i> L. 1753	3 УВ	–	–	–
6	31	Ветреница нежная	<i>Anemone blanda</i> Schott et Kotschy, 1854	3 УВ	3	У	III
7	65	Пион кавказский	<i>Paeonia caucasica</i> (Schipcz.) Schipcz. 1937	3 УВ	3	У	III
8	86	Желтушник красивоплодный	<i>Erysimum callicarpum</i> Lipsky, 1891	3 УВ	–	–	–
9	87	Фибигия мохнатоплодная	<i>Fibigia eriocarpa</i> (DC.) Boiss. 1867	3 УВ	–	–	–
10	120	Лапчатка клинолистная	<i>Potentilla sphenophylla</i> Th. Wolf, 1908	3 УВ	–	–	–
11	129	Астрагал колючковый	<i>Astragalus arnacantha</i> Bieb. 1808	3 УВ	3	У	III
12	139	Астрагал пузыристый	<i>Astragalus utriger</i> Pallas, 1800	3 УВ	–	–	–
13	151	Дрок раскидистый	<i>Genista humifusa</i> L. 1758	3 УВ	3	У	III
14	158	Пажитник меловой	<i>Trigonella cretacea</i> (Bieb.) Taliev, 1905	3 УВ	–	–	–
15	164	Клекачка перистая	<i>Staphylea pinnata</i> L. 1753	3 УВ	–	–	–
16	166	Лен шерстистый	<i>Linum lanuginosum</i> Juz. 1949	3 УВ	–	–	–
17	167	Лен крымский	<i>Linum tauricum</i> Willd. 1809	3 УВ	–	–	–
18	188	Виноград лесной	<i>Vitis sylvestris</i> C. C. Gmel. 1805	3 УВ	–	–	–
19	233	Шалфей раскрытый	<i>Salvia ringens</i> Sibth. et Sm. 1806	3 УВ	–	–	–
20	236	Шлеемник новороссийский	<i>Scutellaria novorossica</i> Juz. 1951	2 ИС	–	–	–
21	237	Железница крымская	<i>Sideritis taurica</i> Steph. ex Willd. 1800	3 УВ	–	–	–
22	238	Чистец критский	<i>Stachys cretica</i> L. 1753	3 УВ	–	–	–
23	240	Чабрец геленджикский	<i>Thymus helendzhicus</i> Klok. Et Shost. 1936	3 УВ	–	–	–
24	244	Зизифора головчатая	<i>Ziziphora capitata</i> L. 1753	3 УВ	–	–	–
25	248	Колокольчик Комарова	<i>Campanula komarovii</i> Maleev, 1930	3 УВ	3	БУ	III
26	263	Наголоватка нежная	<i>Jurinea blanda</i> (Bieb.) C.A. Meyer 1831	3 УВ	–	–	–
27	275	Псефеллус наклоненный	<i>Psephellus declinatus</i> (Bieb.) C. Koch, 1851	3 УВ	–	–	–
28	324	Безвременник теневой	<i>Colchicum umbrosum</i> Steven, 1829	3 УВ	3	У	III
29	339	Касатик карликовый	<i>Iris pumila</i> L. 1753	3 УВ	–	–	–
30	340	Анакамптис пирамидальный	<i>Anacamptis pyramidalis</i> (L.) Rich. 1817	3 УВ	–	–	–
31	341	Пыльцеголовник пышноцветущий	<i>Cephalanthera cucullata</i> Boiss. et Heldr. 1854	1 КС	2	У	III
32	342	Пыльцеголовник крупноцветковый	<i>Cephalanthera damasonium</i> (Mill.) Druce, 1906	3 УВ	3	БУ	III
33	343	Пыльцеголовник длиннолистный	<i>Cephalanthera longifolia</i> (L.) Fritsch, 1888	3 УВ	3	БУ	III
34	344	Пыльцеголовник красный	<i>Cephalanthera rubra</i> (L.) Rich. 1817	3 УВ	3	БУ	III
35	355	Ремнелепестник козий	<i>Himantoglossum caprinum</i> (Bieb.) C. Koch, 1849	2 ИС	2	И	III
36	356	Лимодорум недоразвитый	<i>Limodorum abortivum</i> (L.) Sw. 1799	3 УВ	3	БУ	III

1	2	3	4	5	6	7	8
37	361	Офрис оводоносная	<i>Ophrys oestrifera</i> Bieb. 1808	3 УВ	2	У	III
38	362	Офрис крымская	<i>Ophrys taurica</i> (Agg.) Nevski, 1935	2 ИС	2	У	III
39	365	Ятрышник мужской	<i>Orchis mascula</i> (L.) L. 1755	3 УВ	3	БУ	III
40	369	Ятрышник раскрашенный	<i>Orchis picta</i> Loisel. 1827	2 ИС	3	БУ	III
41	371	Ятрышник мелкоточечный	<i>Orchis punctulata</i> Steve ex Lindl. 1835	3 УВ	3	БУ	III
24	372	Ятрышник пурпурный	<i>Orchis purpurea</i> Huds. 1762	3 УВ	3	БУ	III
43	373	Ятрышник обезьяний	<i>Orchis simia</i> Lam. 1779	3 УВ	3	БУ	III
44	376	Ятрышник трехзубчатый	<i>Orchis tridentata</i> Scop. 1772	3 УВ	3	БУ	III
45	377	Ятрышник Вульфа	<i>Orchis wulfiana</i> Soo, 1932	1 КС	–	–	–
46	379	Любка зеленоцветковая	<i>Platanthera chlorantha</i> (Custer) Reichenb. 1829	3 УВ	–	–	–
47	382	Стевениелла сатириовидная	<i>Steveniella satyrioides</i> (Steven) Schlechter, 1918	1 КС	2	У	III
48	387	Житняк хвоелистный	<i>Agropyron pinifolium</i> Nevski, 1934	3 УВ	–	–	–
49	400	Ковыль Лессинга	<i>Stipa lessingiana</i> Trin. Et Rupr. s. l., 1842	3 УВ	–	–	–
50	403	Ковыль красивейший	<i>Stipa pulcherrima</i> C. Koch, 1848	3 УВ	3	БУ	III
51	554	Решёточник красный	<i>Clathrus ruber</i> Battara Pers., 1801	3 УВ	–	–	–

Начальник управления
охраны окружающей среды



Д.М. Заякина

Приложение 3
к паспорту памятника
природы регионального значения
«Щель Церковная»

ОПИСАНИЕ
животного мира территории
памятника природы регионального значения
«Щель Церковная»

Материалы о фауне ООПТ получены из проекта КЭО данного объекта (Проект материалов, обосновывающих создание особо охраняемых природных территорий регионального значения, расположенных в муниципальном образовании город-курорт Геленджик: памятников природы «Щель Церковная», «Баркова дача», «Джанхотский бор сосны пицундской», прибрежного природного комплекса «Южно-Геленджикский»), утвержденного приказом министерства природных ресурсов Краснодарского края от 31 октября 2023 г. № 24-ЭК.

Перечень видов животных, встречающихся на данной территории:

малакофауна: чёрногубая кавказская улитка (*Caucasotachea atrolabiata* (Krynicky, 1833)), кавказикола Радде (*Caucasicola raddei* (Kobelt, 1880)), улитка крышечковая ручьевая (*Pomatias rivulare* (Eichwald, 1829)), скробифера крымская (*Scrobifera taurica* (Pfeiffer, 1848)), горная улитка (*Helix lucorum* Linnaeus, 1758), виноградная улитка белеющая (*Helix albescens* Rossmässler, 1839), улитка-монах бумажная (*Monacha cartusiana* (O. F. Müller, 1774)), улитка трехзубая (*Chondrula tridens* (O. F. Müller, 1774)), элия новороссийская (*Elia novorossica* (Retowski, 1888));

ракообразные: мокрица-броненосец обыкновенная (*Armadillidium vulgare* Latreille, 1804), обыкновенная мокрица (*Oniscus asellus* Linnaeus, 1758), хетофилосция вооружённая (*Chaetophiloscia hastate* Verhoeff, 1929), рачки-бокоплавцы (*Gammarus* sp.), пресноводный краб кавказский (*Potamon ibericum* (Bieberstein, 1808));

батрахофауна: тритон кавказский обыкновенный (*Lissotriton lantzi* (Wolterstorff, 1914)), тритон малоазиатский (*Ommatotriton ophryticus* (Berthold, 1846)), крестовка кавказская (*Pelodytes caucasicus* Boulenger, 1896), жаба колхидская (*Bufo verrucosissimus* (Pallas, 1814)), жаба зелёная (*Bufo viridis* (Laurenti, 1768)), квакша восточная (*Hyla orientalis* (Bedriaga, 1890)), лягушка малоазиатская (*Rana macrocnemis* Boulenger, 1885), лягушка озёрная (*Rana ridibunda* (Pallas, 1771));

герпетофауна: черепаха Никольского (*Testudo graeca nikolskii* Sckhikvadze et Tuniyev, 1986), желтопузик (*Pseudopus apodus* (Pallas, 1775)), веретеница колхидская (*Anguis colchica* (Nordmann, 1840)), ящерица прыткая восточная (*Lacerta agilis exigua* Eichwald, 1831), ящерица средняя (*Lacerta media* Lantz et Cyren, 1920), ящерица луговая черноморская (*Darevskia praticola pontica* (Lantz et Cyren, 1919)), ящерица Браунера (*Darevskia brauneri* (Mehely, 1909)), ящерица

Щербака (*Darevskia szczyrbaki* (Lukina, 1963)), полоз каспийский (*Hierophis caspius* (Gmelin, 1789)), полоз оливковый (*Platycephalus najadum* (Eichwald, 1831)), медянка обыкновенная (*Coronella austriaca* Laurenti, 1768), полоз эскулапов (*Zamenis longissimus* (Laurenti, 1768)), полоз Палласов (*Elaphe sauromates* (Pallas, 1814)), уж колхидский (*Natrix megalcephala* Orlov et Tuniyev, 1987), уж обыкновенный (*Natrix natrix* (Linnaeus, 1758)), уж водяной (*Natrix tessellata* (Laurenti, 1768)), гадюка Орлова (*Pelias orlov* (Tuniyev et Ostrovskikh, 2001));

орнитофауна: канюк обыкновенный (*Buteo buteo* Linnaeus, 1758), сапсан (*Falco peregrinus* Tunstall, 1771), фазан (*Phasianus colchicus* Linnaeus, 1758), вальдшнеп (*Scolopax rusticola* Linnaeus, 1758), вяхирь (*Columba palumbus* Linnaeus, 1758), кукушка обыкновенная (*Cuculus canorus* (Linnaeus, 1758)), неясыть серая (*Strix aluco* (Linnaeus, 1758)), козодой обыкновенный (*Caprimulgus europaeus* Linnaeus, 1758), стриж чёрный (*Apus apus* Linnaeus, 1758), щурка золотистая (*Merops apiaster* Linnaeus, 1758), вертишейка (*Jynx torquilla* Linnaeus, 1758), дятел зелёный (*Picus viridis* Linnaeus, 1758), дятел чёрный (*Dryocopus martius* (Linnaeus, 1758)), дятел пёстрый (*Dendrocopos major* (Linnaeus, 1758)), дятел средний (*Leiopicus medius* (Linnaeus, 1758)), дятел малый (*Picoides minor* (Linnaeus, 1758)), конек лесной (*Anthus trivialis* (Linnaeus, 1758)), конек луговой (*Anthus pratensis* (Linnaeus, 1758)), жулан обыкновенный (*Lanius collurio* Linnaeus, 1758), сойка (*Garrulus glandarius* (Linnaeus, 1758)), сорока (*Pica pica* (Linnaeus, 1758)), ворон (*Corvus corax* (Linnaeus, 1758)), крапивник (*Troglodytes troglodytes* (Linnaeus, 1758)), завирушка лесная (*Prunella modularis* (Linnaeus, 1758)), славка черноголовая (*Sylvia atricapilla* (Linnaeus, 1758)), славка серая (*Sylvia communis* (Latham, 1787)), пеночка-весничка (*Phylloscopus trochilus* (Linnaeus, 1758)), пеночка-теньковка (*Phylloscopus collybita* (Vieillot, 1817)), пеночка-трещотка (*Phylloscopus sibilatrix* (Bechstein, 1793)), пеночка желтобрюхая (*Phylloscopus nitidus* (Blyth, 1843)), королёк желтоголовый (*Regulus regulus* (Linnaeus, 1758)), мухоловка-белошейка (*Ficedula albicollis* (Temminck, 1815)), мухоловка полуошейниковая (*Ficedula semitorquata* (Homeyer, 1885)), мухоловка малая (*Ficedula parva* (Pallas, 1764)), мухоловка серая (*Muscicapa striata* (Pallas, 1764)), горихвостка обыкновенная (*Phoenicurus phoenicurus* (Linnaeus, 1758)), горихвостка-чернушка (*Phoenicurus ochruros* (Gmelin, 1774)), зарянка (*Erithacus rubecula* Linnaeus, 1758), соловей южный (*Luscinia megarhynchos* (Brehm, 1831)), рябинник (*Turdus pilaris* (Linnaeus, 1758)), дрозд чёрный (*Turdus merula* Linnaeus, 1758), дрозд певчий (*Turdus philomelos* (Brehm, 1831)), синица длиннохвостая (*Aegithalos caudatus* (Linnaeus, 1758)), московка (*Periparus ater* (Linnaeus, 1758)), лазоревка обыкновенная (*Cyanistes caeruleus* Linnaeus, 1758), синица большая (*Parus major* Linnaeus, 1758), поползень обыкновенный (*Sitta europaea* Linnaeus, 1758), пищуха обыкновенная (*Certhia familiaris*, Linnaeus, 1758), зяблик (*Fringilla coelebs* (Linnaeus, 1758)), 1758), зеленушка обыкновенная (*Carduelis chloris* (Linnaeus, 1758)), щегол (*Carduelis carduelis* Linnaeus, 1758), коноплянка (*Linaria cannabina* (Linnaeus, 1758)), дубонос обыкновенный (*Coccothraustes coccothraustes* (Linnaeus, 1758)), просянка (*Emberiza calandra* Linnaeus, 1758), овсянка обыкновенная (*Emberiza*

citronella (Linnaeus, 1758)), овсянка горная (*Emberiza cia* Linnaeus, 1766), овсянка садовая (*Emberiza hortulana* Linnaeus, 1758);

терниофауна: еж южный (*Erinaceus roumanicus* (Barrett-Hamilton, 1900)), крот европейский (*Talpa europaea* (Linnaeus, 1758)), крот кавказский (*Talpa caucasica* Satunin 1908), белозубка малая (*Crocidura suaveolens* Pallas 1811), белозубка белобрюхая (*Crocidura leucodon* (Hermann, 1780)), бурозубка Волнухина (*Sorex volnuchini* (Ognev, 1922)), бурозубка Радде (*Sorex raddei* Satunin 1895), бурозубка кавказская (*Sorex satunini* Ognev 1922), подковонос малый (*Rhinolophus hipposideros* Bechstein 1800), ночница усатая (*Myotis mystacinus* (Kuhl, 1817)), широкоушка европейская (*Barbastella barbastellus* Schreber 1774), вечерница малая (*Nyctalus leisleri* Kuhl 1817), вечерница рыжая (*Nyctalus noctula* Schreber 1774), нетопырь лесной (*Pipistrellus nathusii* Keyserling Blasius 1839), нетопырь кожановидный (*Hypsugo savii* Bonaparte 1837), заяц-русак (*Lepus europaeus* (Pallas, 1778)), белка обыкновенная (*Sciurus vulgaris* Linnaeus, 1758), соня-полчок (*Glis glis* Linnaeus, 1766), соня лесная (*Dryomys nitedula* Pallas, 1778), мышь-малютка (*Micromys minutus* (Pallas, 1771)), мышь лесная (*Sylvaemus uralensis* Pallas, 1811), собака енотовидная (*Nyctereutes procyonoides* Gray, 1834), шакал (*Canis aureus* (Linnaeus, 1758)), волк (*Canis lupus* Linnaeus, 1758), лисица обыкновенная (*Vulpes vulpes* (Linnaeus, 1758)), енот-полоскун (*Procyon lotor* Linnaeus, 1758), куница каменная (*Martes foina* Erxleben, 1777), куница лесная (*Martes martes* Linnaeus, 1758), ласка (*Mustela nivalis* (Linnaeus, 1766)), барсук обыкновенный (*Meles meles* (Linnaeus, 1758)), кавказский лесной кот (*Felis silverstris caucasica* Satunin, 1905), кабан (*Sus scrofa* Linnaeus, 1758), косуля европейская (*Capreolus capreolus* Linnaeus, 1758).

Список видов животных, занесенных в Красную книгу Российской Федерации и Красную книгу Краснодарского края, с указанием категории и статуса редкости вида:

№ п. п.	Номер вида в Красной книге КК (2017)	Название вида		Статус вида в Красной книге КК (2017)	Статус вида в Красной книге РФ (2021)		
		русское	научное		статус редкости	статус угрозы исчезновения	КСППМ*
1	2	3	4	5	6	7	8
1	2	Апоректодеа Гандлирша	<i>Aporrectodea handlirschi</i> (Rosa, 1897)	3 УВ	–	–	–
2	29	Хетофилосция вооруженная	<i>Chaetophiloscia hastata</i> Verhoeff, 1929	3 УВ	–	–	–
3	31	Потамон крымский	<i>Potamon ibericum tauricum</i> (Czerniavsky, 1884)	3 УВ	2	У	II
4	39	Дозорщик-император	<i>Anax imperator</i> (Leach, 1815)	4 СК	5	НО	III
5	44	Эмпуза полосатая	<i>Empusa fasciata</i> (Brulle, 1836)	2 ИС	–	–	–
6	45	Боливария короткокрылая	<i>Bolivaria brachyptera</i> (Pallas, 1775)	3 УВ	–	–	–
7	51	Дыбка степная	<i>Saga pedo</i> (Pallas, 1771)	3 УВ	2	У	III
8	56	Бубастия таврическая	<i>Bubastia taurica</i> (Kusnezov, 1926)	3 УВ	–	–	–

1	2	3	4	5	6	7	8
9	57	Фиебриелла печальная	<i>Fieberiella lugubris</i> (Emeljanov, 1964)	3 УВ	–	–	–
10	65	Красотел пахучий	<i>Calosoma sycophanta</i> (Linnaeus, 1758)	4 СК	2	И	II
11	74	Карабус кавказский	<i>Carabus caucasicus</i> (Adams, 1817)	3 УВ	2	И	II
12	116	Стафилин широкий	<i>Quedius dilatatus</i> (Fabricius, 1787)	3 УВ	–	–	–
13	122	Стафилин короткокрылый	<i>Ocyopus curtipennis</i> (Motschulsky, 1849)	3 УВ	–	–	–
14	124	Хищник Эппельсхейма	<i>Tasgius eppelsheimianus</i> (Jacobson, 1909)	3 УВ	–	–	–
15	129	Жук-олень	<i>Lucanus cervus</i> (Linnaeus, 1758)	4 СК	2	И	III
16	136	Бронзовка кавказская	<i>Protaetia speciosa</i> (Adams, 1817)	3 УВ	2	И	II
17	137	Майский жук черноморский	<i>Melolontha permira</i> (Reitter, 1887)	3 УВ	–	–	–
18	150	Щелкун краснокрылый	<i>Elater ferrugineus</i> (Linnaeus, 1758)	2 ИС	2	И	III
19	158	Щелкун Роста	<i>Stenagostus rosti</i> (Schwarz, 1897)	3 УВ	–	–	–
20	162	Щелкун Кёнига	<i>Ampedus koenigi</i> (Semenov, 1891)	3 УВ	–	–	–
21	167	Златка фисташковая	<i>Capnodis cariosa</i> (Pallas, 1776)	3 УВ	–	–	–
22	194	Усач большой дубовый	<i>Cerambyx cerdo</i> (Linnaeus, 1758)	4 СК	–	–	–
23	201	Клит Степанова	<i>Clytus stepanovi</i> (Danilevsky et Miroshnikov, 1985)	3 УВ	–	–	–
24	240	Бабочник опаленный	<i>Libelloides hispanicus</i> (Rambur, 1842)	3 УВ	–	–	–
25	246	Пестрянка двуцветная	<i>Jordanita chloros</i> (Hübner, 1813)	2 ИС	–	–	–
26	249	Толстоголовка мозаичная	<i>Muschampia tessellum</i> (Hübner, 1802)	3 УВ	–	–	–
27	263	Голубянка Шиффермуллера	<i>Pseudophilotes vicrama schiffmulleri</i> (Hemming, 1929)	2 ИС	–	–	–
28	265	Голубянка Арион	<i>Phengaris arion</i> (Linnaeus, 1758)	3 УВ	–	–	–
29	267	Сефир кубанский	<i>Plebejides sephirus kubanensis</i> (Shchurov, 1999)	3 УВ	–	–	–
30	268	Голубянка Замотайлова	<i>Kretania eurypilus zamotajlovi</i> (Shchurov & Lukhtanov, 2001)	2 ИС	–	–	–
31	270	Голубянка черноморская	<i>Lysandra melamarina</i> (Dantchenko, 2000)	3 УВ	–	–	–
32	277	Медведица пурпурная	<i>Rhyparia purpurata</i> (Linnaeus, 1758)	3 УВ	–	–	–
33	284	Совка Хайварда	<i>Divaena haywardi</i> (Tams, 1926)	1 КС	–	–	–
34	298	Пчела-плотник	<i>Xylocopa valga</i> Gerstaecker, 1872	3 УВ	–	–	–
35	299	Ксилокопа карликовая	<i>Xylocopa iris</i> (Christ, 1791)	3 УВ	–	–	–
36	301	Сколия-гигант	<i>Scolia maculata</i> (Drury, 1773)	3 УВ	–	–	–
37	328	Погоносомы марокканская	<i>Pogonosoma maroccanum</i> (Fabricius, 1794)	3 УВ	–	–	–
38	348	Милезия шершневидная	<i>Milesia crabroniformis</i> (Fabricius, 1775)	2 ИС	–	–	–
39	372	Тритон Ланца	<i>Lissotriton lantzi</i> (Wolterstorff, 1914)	3 УВ	2	У	III
40	374	Тритон малоазиатский	<i>Ommatotriton ophryticus</i> (Berthold, 1846)	3 УВ	2	У	II
41	375	Жаба колхидская	<i>Bufo verrucosissimus</i> (Pallas, 1814)	2 ИС	1	И	II
42	376	Кавказская крестовка	<i>Pelodytes caucasicus</i> (Boulenger, 1896)	3 УВ	2	У	III
43	377	Лягушка малоазиатская	<i>Rana macrocnemis</i> (Boulenger, 1885)	3 УВ	–	–	–
44	379	Черепаха Никольского	<i>Testudo graeca nikolskii</i> (Chkhikvadze et Tuniyev, 1986)	2 ИС	1	И	I
45	380	Желтопузик	<i>Pseudopus apodus</i> (Pallas, 1775)	2 ИС	2	И	III
46	384	Ящерица средняя	<i>Lacerta media</i> (Lanz et Cyren, 1920)	3 УВ	2	У	III
47	389	Полоз каспийский	<i>Hierophis caspius</i> (Gmelin, 1789)	3 УВ	2	У	III
48	390	Полоз оливковый	<i>Platycephalus najadum</i> (Eichwald, 1831)	3 УВ	2	У	III
49	391	Полоз эскулапов	<i>Zamenis longissimus</i> (Laurenti, 1768)	3 УВ	2	У	III
50	392	Полоз Палласов	<i>Elaphe sauromates</i> (Pallas, 1814)	3 УВ	2	У	III
51	393	Уж колхидский	<i>Natrix megalcephala</i> (Orlov et Tuniyev, 1986)	3 УВ	2	У	III
52	398	Гадюка Орлова	<i>Pelias orlovi</i> (Tuniyev et Ostrovskikh, 2001)	2 ИС	2	И	II
53	430	Сапсан	<i>Falco peregrinus</i> (Tunstall, 1771)	3 УВ	3	У	III
54	470	Подковонос малый	<i>Rhinolophus hipposideros</i>	3 УВ	3	БУ	III

1	2	3	4	5	6	7	8
			(Bechstein, 1800)				
55	472	Широкоушка европейская	<i>Barbastella barbastellus</i> (Schreber, 1774)	3 УВ	3	БУ	III
56	473	Вечерница малая	<i>Nyctalus leisleri</i> (Kuhl, 1817)	3 УВ	–	–	–
57	481	Ночница усатая	<i>Myotis mystacinus</i> (Kuhl, 1817)	3 УВ	–	–	–
58	483	Нетопырь кожановидный	<i>Hypsugo savii</i> (Bonaparte, 1837)	2 ИС	–	–	–
59	488	Кот лесной кавказский	<i>Felis silvestris daemon</i> (Satunin, 1904)	3 УВ	3	И	III

Начальник управления
охраны окружающей среды



Д.М. Заякина

Приложение 4
к паспорту памятника
природы регионального
значения «Щель Церковная»

ДОПОЛНИТЕЛЬНЫЕ МАТЕРИАЛЫ

Фотографии памятника природы регионального значения:



Фото 1. Памятник природы «Щель Церковная»



Фото 2. Памятник природы «Щель Церковная»



Фото 3. Памятник природы «Щель Церковная»

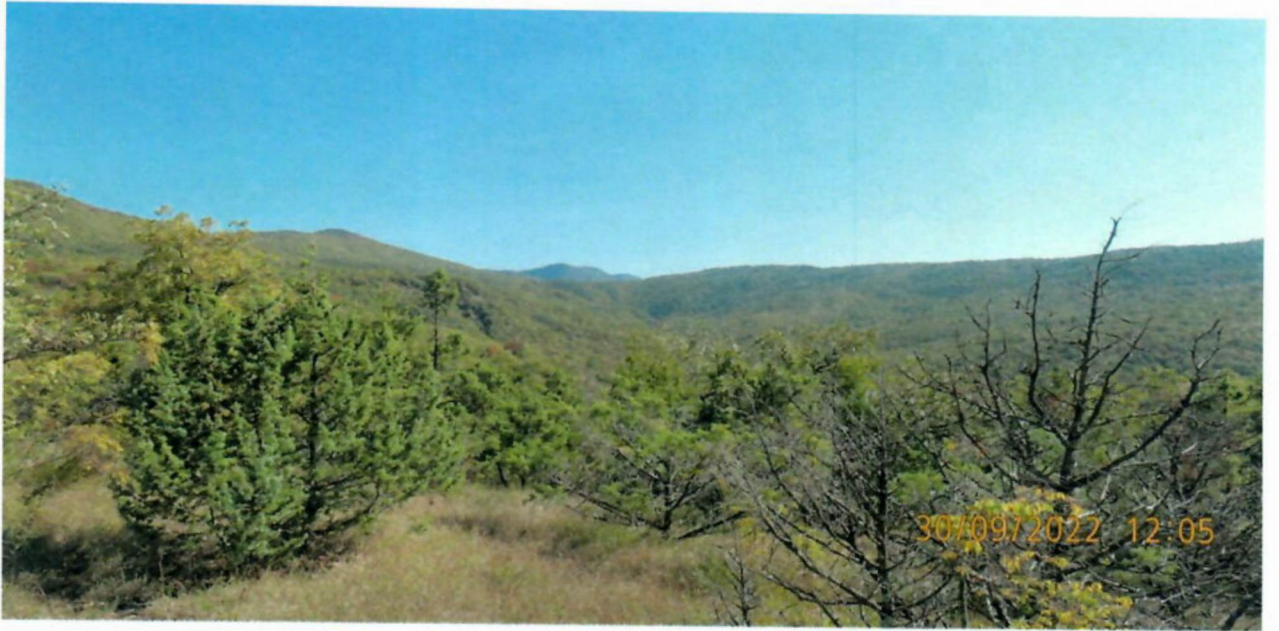


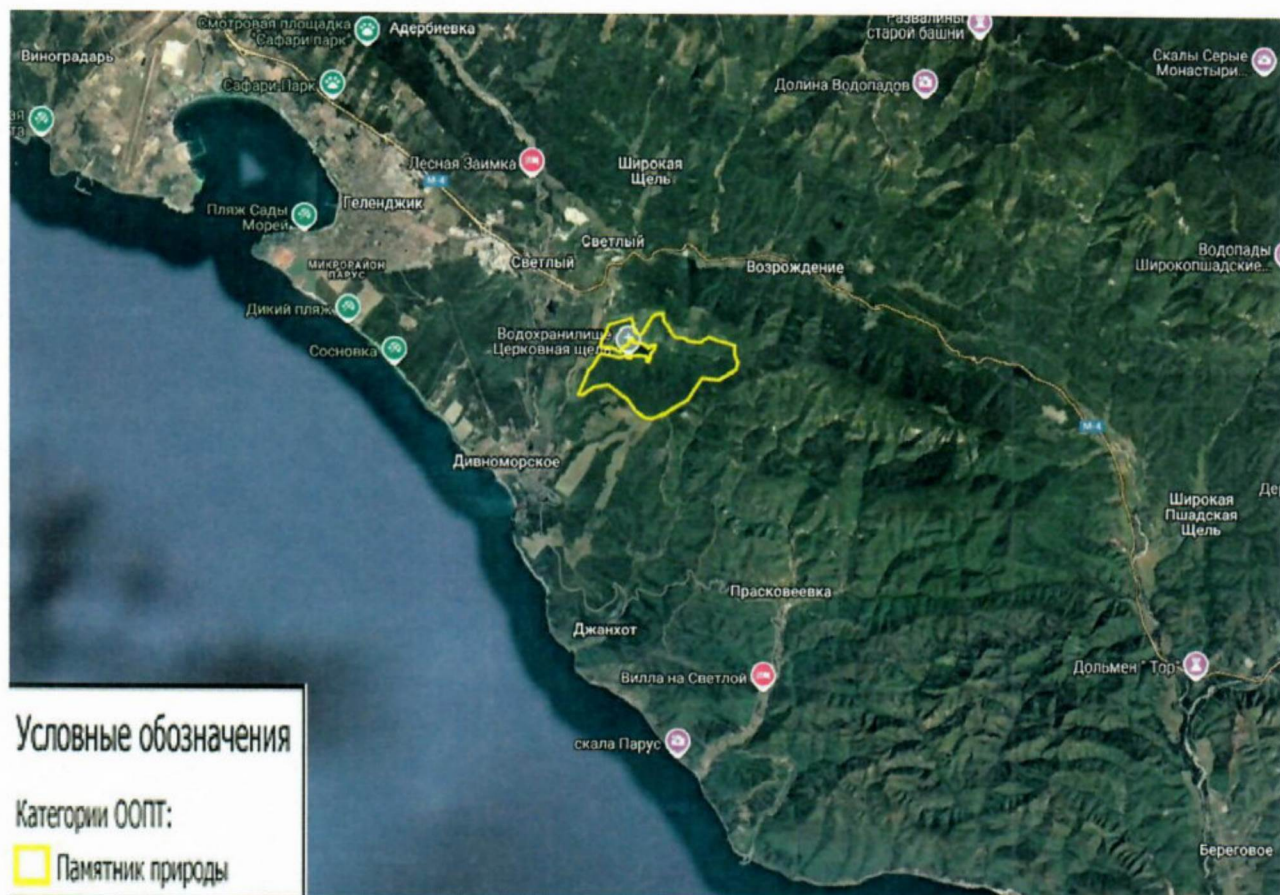
Фото 4. Памятник природы «Щель Церковная»

Картографические материалы с нанесенными границами памятника природы регионального значения, его охранной зоны (при наличии) и функциональных зон (при наличии):

Расположение памятника природы регионального значения
«Щель Церковная» в системе административно-территориального
деления Краснодарского края



Схема границ памятника природы регионального значения «Щель Церковная»



Начальник управления
охраны окружающей среды

Д.М. Заякина