



МИНИСТЕРСТВО ПРИРОДНЫХ РЕСУРСОВ  
КРАСНОДАРСКОГО КРАЯ

П Р И К А З

от 19.03.2025

№ 404

г. Краснодар

**Об утверждении паспортов памятников природы  
регионального значения «Китовая гавань»,  
«Ущелье реки Кызыл-Бек», «Наташкины водопады»,  
«Урочище Бугелы»**

В соответствии с Федеральным законом от 14 марта 1995 г. № 33-ФЗ «Об особо охраняемых природных территориях», законом Краснодарского края от 31 декабря 2003 г. № 656-КЗ «Об особо охраняемых природных территориях Краснодарского края», постановлением главы администрации (губернатора) Краснодарского края от 12 августа 2021 г. № 482 «О создании памятников природы «Китовая гавань», «Урочище Бугелы», «Ущелье реки Кызыл-Бек», «Наташкины водопады», приказом министерства природных ресурсов Краснодарского края от 21 декабря 2022 г. № 1956 «О порядке оформления паспортов и охранных обязательств на памятники природы регионального значения» п р и к а з ы в а ю:

1. Утвердить паспорт памятника природы регионального значения «Китовая гавань» (согласно приложению 1 к настоящему приказу).
2. Утвердить паспорт памятника природы регионального значения «Ущелье реки Кызыл-Бек» (согласно приложению 2 к настоящему приказу).
3. Утвердить паспорт памятника природы регионального значения «Наташкины водопады» (согласно приложению 3 к настоящему приказу).
4. Утвердить паспорт памятника природы регионального значения «Урочище Бугелы» (согласно приложению 4 к настоящему приказу).
5. Отделу экологического просвещения (Ананко Ю.О.) обеспечить:
  - 1) размещение (опубликование) настоящего приказа на сайте в информационно-телекоммуникационной сети «Интернет» /admkrain.krasnodar.ru/ и направление на «Официальный интернет-портал правовой информации» (www.pravo.gov.ru);
  - 2) размещение настоящего приказа на официальном сайте министерства природных ресурсов Краснодарского края в информационно-телекоммуникационной сети «Интернет».
6. Контроль за выполнением приказа возложить на первого заместителя министра природных ресурсов Краснодарского края Каинова А.С.
7. Приказ вступает в силу через 10 дней после дня его официального опубликования.

Исполняющий обязанности министра

С.Н. Ерёмин

Приложение 1

УТВЕРЖДЕН

приказом министерства природных  
ресурсов Краснодарского края

от 19.03.25 № 404

РОССИЙСКАЯ ФЕДЕРАЦИЯ  
КРАСНОДАРСКИЙ КРАЙ

УТВЕРЖДЕН

приказом министерства природных  
ресурсов Краснодарского края

от 19.03.25 № 404

**ПАСПОРТ**

памятника природы регионального значения

«Китовая гавань»

Наименование памятника природы

город Горячий Ключ

Муниципальное образование

Краснодар 2025 год

Полное наименование памятника природы регионального значения: «**Китовая гавань**» (далее – памятник природы).

Реквизиты нормативных правовых актов о создании памятника природы и его охранной зоны (при наличии), утверждении границ и режима особой охраны памятника природы, функционального зонирования (при наличии) и его охранной зоны (при наличии):

образован постановлением главы администрации (губернатора) Краснодарского края от 12 августа 2021 г. № 482 «О создании памятников природы «Озеро Самурское», «Водопад Университетский», «Китовая гавань», «Долина реки Чекупс», «Урочище Бугелы», «Ущелье реки Кызыл-Бек», «Наташкины водопады».

Памятник природы создан с изъятием/ без изъятия у правообладателей земельных участков.

Цель создания памятника природы: является создание необходимых условий для сохранения уникального природного объекта, имеющим рекреационное, оздоровительно, познавательное и эстетическое значение.

Местоположение, площадь, описание границ памятника природы и его охранной зоны (при наличии)

Муниципальное образование: город Горячий Ключ.

Населенный пункт: в 1 км к западу от города Горячий Ключ.

Положение памятника природы в системе улично-дорожной сети: нет.

Категория земель: земли лесного фонда.

Описание местоположения границ памятника природы и его охранной зоны (при наличии) в пределах лесничеств, участков лесничеств, лесных кварталов и лесотаксационных выделов, частей лесотаксационных выделов (в случае расположения памятника природы на землях лесного фонда): расположен на землях лесного фонда в части выделов 21, 24, 9, 12, 19, 20 и выделы 22, 23, 25 квартала 14А, части выдела 6, 19 квартала 15А, части выдела 1, 17, 18 квартала 16А и части выделов 17, 28, 29, 19, 20, 35, 37 и выдел 36 квартала 21А Горячеключевского лесничества, Ключевского участкового лесничества и части выделов 2, 3, 12, 15, 16, 22, 23, 24, 25 квартала 22Б Горячеключевского лесничества, Ключевского участкового лесничества.

Наличие в границах памятника природы иных особо охраняемых объектов: отсутствуют.

Описание границ памятника природы, функциональных зон (при наличии) и его охранной зоны (при наличии):

Обозначение части границ		Описание прохождения границ
от точки	до точки	
1	2	3
1	5	от точки 1 в северо-восточном направлении на расстояние 76 м по прямой через точки 2-4 до точки 5

1	2	3
5	18	от точки 5 в юго-восточном направлении на расстояние 879 м по изломанной линии через точки 6-17 до точки 18
18	59	от точки 18 в юго-западном направлении на расстояние 1909 м по изломанной линии через точки 19-58 до точки 59
59	77	от точки 59 в северо-западном направлении на расстояние 177 м по изломанной линии через точки 60-76 до точки 77
77	1	от точки 77 в северо-восточном направлении на расстояние 2156 м по изломанной линии через точки 78-117 на исходную точку 1

Охранная зона памятника природы не предусмотрена.

Площадь памятника природы и его охранной зоны (при наличии):  
42,8245 га.

Перечень функциональных зон памятника природы (при наличии) с указанием их площади (га): функциональное зонирование памятника природы не предусмотрено.

Режим особой охраны памятника природы, его охранной зоны  
(при наличии) и функциональных зон (при наличии)

На территории памятника природы регионального значения «Китовая гавань» запрещается деятельность, влекущая за собой изменение исторически сложившегося природного ландшафта и причиняющая вред природным комплексам и их компонентам, расположенным в границах ООПТ, в том числе:

1. Строительство объектов капитального строительства, отвод земельных участков под такое строительство.

2. Реконструкция линейных объектов без проекта, получившего положительное заключение государственной экологической экспертизы, в случаях, предусмотренных законодательством, и без проведения природоохранных мероприятий по снижению негативного воздействия работ на природные объекты и комплексы.

3. Размещение некапитальных строений, сооружений и выделение земельных участков в целях размещения некапитальных строений, сооружений без согласования с уполномоченным органом исполнительной власти Краснодарского края в области охраны окружающей среды, охраны, воспроизводства и использования объектов животного мира и среды их обитания, за исключением размещения некапитальных строений, сооружений, относящихся к объектам охотничьей, биотехнической и природоохранной инфраструктуры, и выделения земельных участков под их размещение.

4. Выделение земельных участков для индивидуального жилищного строительства, садоводческих товариществ и коттеджей, предоставление земельных участков для садоводства и огородничества.

5. Мойка, ремонт, заправка топливом механизированных транспортных средств.

6. Виды экстремального туризма, связанные с поездками на моторных транспортных средствах повышенной проходимости.

7. Заготовка и сбор недревесных лесных ресурсов, заготовка пищевых лесных ресурсов и сбор лекарственных растений в промышленных и коммерческих целях.

8. Создание объектов размещения отходов производства и потребления, радиоактивных, химических, взрывчатых, токсичных, отравляющих и ядовитых веществ.

9. Ведение сельского хозяйства, за исключением сенокошения, выпаса сельскохозяйственных животных гражданами.

10. Промышленное рыбководство и рыболовство.

11. Сброс сточных, в том числе дренажных, вод, организация фильтруемых септиков.

12. Засорение и захламление территории памятников природы, в том числе загрязнение почвы и акватории водных объектов.

13. Создание искусственных земельных участков на водных объектах.

14. Размещение сооружений на понтонах.

15. Изменение гидрологического режима водных объектов, проведение дноуглубительных, взрывных, буровых и других работ, связанных с изменением дна и берегов водных объектов (перекрывание, изменение русла естественных водотоков и берегов водных объектов, углубление дна водотоков и естественных водоемов, отсыпка грунта в акваторию, расчистка и восстановление водных объектов), без согласования с уполномоченным органом исполнительной власти Краснодарского края в области охраны окружающей среды, за исключением деятельности, осуществляемой в целях предотвращения возникновения и ликвидации чрезвычайных ситуаций.

16. Геологическая разведка и добыча полезных ископаемых (кроме питьевых ресурсов), а также выполнение иных связанных с пользованием недрами работ.

17. Спортивная и любительская охота в период с 1 марта по 20 июня, промысловая охота.

18. Уничтожение либо повреждение воспроизводственных и защитных участков (гнезд, дупел, нор и других жилищ и убежищ) среды обитания диких животных, кроме случаев, предусмотренных законодательством Российской Федерации и Краснодарского края.

19. Добыча и иное изъятие из природной среды объектов животного и растительного мира, занесенных в Красную книгу Российской Федерации и (или) Красную книгу Краснодарского края, без разрешений, предусмотренных законодательством Российской Федерации и Краснодарского края.

20. Сбор зоологических, ботанических, минералогических коллекций и палеонтологических объектов без согласования с уполномоченным органом исполнительной власти Краснодарского края в области охраны окружающей среды.

21. Интродукция и акклиматизация объектов животного и растительного мира, за исключением случаев, связанных с необходимостью борьбы с вредными организмами, осуществляемой по согласованию с уполномоченным органом исполнительной власти Краснодарского края в области охраны окружающей среды.

22. Осуществление авиационных мер по борьбе с вредителями и болезнями растений, кроме случаев отсутствия возможности применения наземной техники при возникновении массовых эпидемий или иных естественных природных явлений, связанных со вспышками численности вредителей.

23. Осуществление авиационных мер по борьбе с вредителями в водоохранной зоне водных объектов и над их акваторией.

24. Сжигание растительности и ее остатков.

25. Размещение кемпингов и палаточных лагерей, за исключением установки отдельных палаток.

26. Устройство спортивных площадок и установка спортивного оборудования, прокладка, обустройство и маркировка спортивных трасс, за исключением прокладки и обустройства туристических маршрутов и экологических троп по согласованию с уполномоченным органом исполнительной власти Краснодарского края в области охраны окружающей среды.

27. Проведение спортивных, зрелищных и иных мероприятий без согласования с уполномоченным органом исполнительной власти Краснодарского края в области охраны окружающей среды.

28. Размещение рекламных и информационных знаков и щитов, аншлагов, стендов, указателей, шлагбаумов, экспозиционных, экскурсионных и иных объектов, не связанных с функционированием ООПТ, лесохозяйственной и охотхозяйственной деятельностью, деятельностью в области водных отношений, обозначением линейных объектов.

29. Уничтожение или повреждение рекламных и информационных знаков и щитов, аншлагов, стендов, указателей, шлагбаумов, экспозиционных, экскурсионных и иных объектов.

30. Проведение сплошных рубок леса, за исключением случаев, когда выборочные рубки не обеспечивают замену лесных насаждений, утративших свои средообразующие, водоохранные и иные полезные функции, на лесные насаждения, обеспечивающие сохранение целевого назначения защитных лесов и выполняемых ими полезных функций.

31. Проведение рубок ухода и санитарных рубок без обеспечения сохранности старовозрастных, фаутовых, сухостойных и валежных деревьев в количестве не менее 5 экземпляров каждой группы на 1 га на землях лесного фонда, в полегающих насаждениях и в охранных зонах линейных объектов.

32. Проведение археологических полевых работ (разведок, раскопок, наблюдений) без полученного в установленном законодательством порядке разрешения (открытого листа) и соблюдения условий, предусмотренных разрешением (открытым листом), а также без согласования с уполномоченным

органом исполнительной власти Краснодарского края в области охраны окружающей среды.

33. Перепрофилирование сложившихся к моменту утверждения настоящего режима особой охраны ООПТ направлений хозяйственной и иной деятельности без согласования с уполномоченным органом исполнительной власти Краснодарского края в области охраны окружающей среды.

В случае возникновения угрозы либо наступления режима чрезвычайной ситуации проведение работ, связанных с предупреждением и ликвидацией чрезвычайных ситуаций различного характера производится в соответствии с действующим законодательством о чрезвычайных ситуациях. Информация о планируемых и реализуемых мероприятиях, а также о нанесенном вреде направляется в орган исполнительной власти Краснодарского края, уполномоченный в области охраны окружающей среды.

Собственники, арендаторы, владельцы и пользователи земельных и лесных участков в границах памятника природы оказывают всемерное содействие уполномоченному органу, подведомственным ему государственным учреждениям в осуществлении полномочий в соответствии с требованиями законодательства Российской Федерации и Краснодарского края.

#### Меры охраны памятника природы и ответственные за их исполнение

В целях обеспечения сохранности природных комплексов и объектов необходимо предусмотреть выполнение следующих мер по охране памятника природы:

Государственное казенное учреждение «Управление особо охраняемыми природными территориями Краснодарского края»:

- 1) информирование всех заинтересованных лиц о режиме и границах памятника природы. Передача охранных обязательств.
- 2) установка аншлагов (информационных щитов) по границам памятника природы, на основных подъездах к памятнику природы, на пересечении дорог.
- 3) осуществление контроля территории памятника природы с целью обеспечения установленного режима охраны территории.
- 4) разработка предложений и выполнение соответствующих мероприятий по сохранению редких видов животных, растений и грибов.

Собственники, арендаторы, владельцы и пользователи земельных участков в границах памятника природы:

- 1) расчистку территории памятника природы от твердых коммунальных отходов.
- 2) выполнение противопожарных мероприятий.
- 3) выполнение мероприятий по сохранению редких видов животных, растений и грибов на основании рекомендации специалистов.

## Природные характеристики территории

Характеристика рельефа, ландшафта приводится в приложении 1 к настоящему паспорту памятника природы.

Описание растительного мира территории приводится в приложении 2 к настоящему паспорту памятника природы.

Описание животного мира территории приводится в приложении 3 к настоящему паспорту памятника природы.

Дополнительные материалы приводятся в приложении 4 к настоящему паспорту памятника природы.

Начальник управления  
охраны окружающей среды



Д.М. Заякина



**ХАРАКТЕРИСТИКА**  
**рельефа, ландшафта территории**  
**памятника природы регионального значения**  
**«Китовая гавань»**

Характеристика рельефа, ландшафта: территория муниципального образования город Горячий Ключ расположена у северо-западных предгорий Кавказского хребта. Большая часть ее находится в области низкогорного эрозионно-тектонического рельефа: предгорно-холмистого, пересеченного отдельными неглубоко врезанными долинами рек и балками.

Согласно схеме физико-географического районирования территория территории памятника природы относится к Северо-Кавказской провинции Большого Кавказа (Физико-географическое районирование СССР, 1968), характеризующейся преобладанием горных умеренно-гумидных ландшафтов лесного типа.

Ландшафт памятника природы относится к рекреационному, низкогорному, трансаккумулятивному, лесохозяйственному, со смешанными дубовыми и грабово-дубовыми лесами, на перегнойно-карбонатных и на серых лесных оподзоленных почвах на делювиальных глинах.

Геохимический ландшафт территории – трансаккумулятивный геохимически подчиненный долинам горных малых рек и ручьев. Относится к области равнин и куэстовых плато предгорий Большого Кавказа, северной подобласти, куэстовому району.

Начальник управления  
охраны окружающей среды



Д.М. Заякина

**ОПИСАНИЕ**  
**растительного мира территории**  
**памятника природы регионального значения**  
**«Китовая гавань»**

Перечень основных типов растительных сообществ, их состав, пространственное распределение:

древесная растительность: ольха черная (*Alnus glutinosa*), осина (*Populus tremula*), ива козья (*Salix caprea*), клен полевой (*Acer campestre*), ясень обыкновенный (*Fraxinus excelsior*), лещина обыкновенная (*Corylus avellana*), бузина черная (*Sambucus nigra*), клекачка перистая (*Staphylea pinnata*), свидина южная (*Swida australis*), граб обыкновенный (*Carpinus betulus*), бук восточный (*Fagus orientalis*), дуб черешчатый (*Quercus robur*), липа бегониелистная (*Tilia begoniifolia*), клен светлый (*A. laetum*) яблоня домашняя (*Malus domestica*), груша обыкновенная (*Pyrus communis*), кизил мужской (*Cornus mas*);

кустарниковая растительность: рододендрон желтый (*Rhododendron luteum*), ежевика сизая (*Rubus caesius*), бирючина обыкновенная (*Ligustrum vulgare*), кизил мужской (*Cornus mas*), сидина южная (*Swida australis*), лещина обыкновенная (*Corylus avellana*);

травянистый растительностьландыш майский (*Convallaria majalis*), купырь лесной (*Anthriscus sylvestris*), пион кавказский (*Paeonia caucasica*), золотарник обыкновенный (*Solidago virgaurea*), первоцвет обыкновенный (*Primula vulgaris*), зимовник кавказский (*Helleborus caucasicus*);

макромицеты: Дождевик шиповатый (*Lycoperdon perlatum* Pers.), Цезарский гриб (*Amanita caesarea* (Scop.) Pers.), Мухомор крошачий (*A. friabilis* (P. Karst.) Bas), мухомор пантерный (*A. pantherina* (DC.) Krombh.), Поплавок жёлто-коричневый (*A. fulva* (Schaeff.) Fr.), Белый гриб (*Boletus edulis* Bull.), Болетус Дюпена (*Rubroboletus dupainii* (Boud.) Kuan Zhao & Zhu L. Yang), Моховик трещеноватый (*Xerocomellus chrysenteron* (Bull.) Šutara), Гиропор каштановый (*Gyroporus castaneus* (Bull.: Fr.) Quel.), Гиропор. Синюющий (*G. cyanescens* (Bull.: Fr.) Quel.), Лисичка обыкновенная (*Cantharellus cibarius* Fr.), Печеночница обыкновенная (*Fistulina hepatica* (Schaeff.) Sibth.), Звездовик тройной (*Geastrum triplex* Jungh.), Мицена колпаковидная (*Mycena galericulata* (Scop.) Gray), мицена наклоненная (*Mycena inclinata* (Fr.) Quel), Бокальчик полосатый (*Cyathus striatus* Pers.), Удимансиелла укореняющаяся (*Oudemansiella radicata* (Fr.) Sing.), Грифола курчавая (*Grifola frondosa* (Dicks.: Fr.) Gray), Трутовик настоящий (*Fomes fomentarius* (L.) Fr.), Сыроежка золотистая (*Russula aurea* Pers.), Решеточник красный (*Clathrus ruber* Battara Pers.).

Список видов растений, занесенных в Красную книгу Российской Федерации и Красную книгу Краснодарского края, с указанием категории и статуса редкости вида:

№ п/п	Вид растений	Категория и статус редкости вида		Особенности ареала
		по Красной книги Краснодарского края (2017)	по Красной книги РФ (2008)	

1	2	3	4	5
Отдел MAGNOLIOPHYTA				
Семейство <i>Ranunculaceae</i>				
1	Зимовник кавказский ( <i>Helleborus caucasicus</i> C. Koch ex A. Braun)	3 УВ	-	Кавказско-малоазийский третичнореликтовый вид с сокращающейся численностью в результате высокого уровня эксплуатации
Семейство <i>Paeoniaceae</i>				
2	Пион кавказский ( <i>Paeonia caucasica</i> (Schipcz.) Schipcz.)	3 УВ	3 д	Кавказско-переднеазиатский вид с сокращающейся численностью
Семейство <i>Primulaceae</i>				
3	Цикламен кавказский ( <i>Cyclamen coum</i> Mill. subsp. <i>caucasicum</i> (C. Koch) O. Schwarz)	3 УВ	3 д	Кавказско-малоазиатский вид с сокращающейся численностью. Конвенция СИТЕС, Приложение II
Семейство <i>Staphyleaceae</i>				
4	Клекачка перистая ( <i>Staphylea pinnata</i> L.)	3 УВ	3 г	Среднеевропейско-средиземноморский третичнореликтовый вид с дизъюнктивным ареалом
Семейство <i>Orchidaceae</i>				
5	Лимодорум недоразвитый ( <i>Limodorum</i>	3 УВ	3 г	Европейско-переднеазиатский вид сокращающийся

1	2	3	4	5
	<i>abortivum</i> (L.) Sw.)			в численности. Конвенция СИТЕС, Приложение II
6	Тайник овальный ( <i>Listera ovata</i> (L.) R. Br.)	3 УВ	-	Южнопалеарктический вид с сокращающейся численностью в связи с освоением нижнего горного пояса. Конвенция СИТЕС, Приложение II
7	Ятрышник мужской ( <i>Orchis mascula</i> (L.) L.)	3 УВ	3 б, г	Европейско-переднеазиатский вид с дизъюнктивным ареалом и сокращающейся численностью. Конвенция СИТЕС, Приложение II
8	Я. раскрашенный ( <i>O. picta</i> Loisel.)	2 ИС	3 г	Средиземноморско-малоазиатский вид на северной границе распространения, с высокой фрагментацией ареала и сокращающейся численностью. Конвенция СИТЕС, Приложение II
9	Я. трехзубчатый ( <i>O. tridentata</i> Scop.)	3 УВ	3 г	Европейско-средиземноморско-переднеазиатский вид, имеющий значительный общий ареал, но находящийся в России на границе распространения. Конвенция СИТЕС, Приложение II

1	2	3	4	5
Отдел ASCOMYCOTA				
Семейство <i>Lobariaceae</i>				
10	Лобария легочная ( <i>Lobaria pulmonaria</i> (L.) Hoffm.)	4 СК	2 6	Широко распространенный лесной вид, охраняемый на федеральном уровне
Отдел BASIDIOMYCOTA				
Семейство <i>Amanitaceae</i>				
11	Мухомор крошащийся ( <i>Amanita friabilis</i> (P. Karst.) Bas)	2 ИС	-	Редкий европейско- сибирский вид, приуроченный к сокращающимся местообитаниям — ненарушенным пойменным ольховникам. Бернская конвенция
Семейство <i>Gyroporaceae</i>				
12	Гиропор каштановый ( <i>Gyroporus castaneus</i> (Bull.: Fr.) Quel.)	3 УВ	-	Редкий вид, имеющий обширный, до конца не установленный ареал, в пределах которого встречается спорадически
13	Г. синеющий ( <i>G. cyanescens</i> (Bull.: Fr.) Quel.)	3 УВ	-	Редкий вид, тяготеющий к сокращающимся местообитаниям — старовозрастным лесам, и представленный на территории Краснодарского края малочисленной популяцией
Семейство <i>Meripilaceae</i>				
14	Грифола курчавая ( <i>Grifola frondosa</i> (Dicks.: Fr.) Gray)	3 УВ	-	Вид, спорадически встречающийся в умеренном и субтропическом поясах Голарктики и трофически

1	2	3	4	5
				связанный со старовозрастными деревьями
Семейство <i>Phallaceae</i>				
15	Решеточник красный ( <i>Clathrus ruber</i> <i>Battara Pers.</i> )	3 УВ	3г	Редкий субтропический вид, с дизъюнктивным ареалом и находящийся в России на границе ареала

Примечание: Система категорий Красной книги Краснодарского края (2017) включает в себя: 2 – «Исчезающие» или 2ИС; категория 3 – «Уязвимые» или 3УВ; категорию 4 – «Специально контролируемые» или 4СК.

Система категорий Красной книги РФ (2008) включает в себя 2 — Сокращающиеся в численности и/или распространении. Таксоны с неуклонно сокращающейся численностью, которые при дальнейшем воздействии факторов, снижающих численность, могут в короткие сроки попасть в категорию находящихся под угрозой исчезновения:

а) таксоны, численность которых сокращается в результате изменения условий существования или разрушения местообитаний;

3 — Редкие. Таксоны с естественной невысокой численностью, встречающиеся на ограниченной территории (или акватории) или спорадически распространенные на значительных территориях (или акваториях), для выживания которых необходимо принятие специальных мер охраны:

б) имеющие значительный ареал, в пределах которого встречаются спорадически и с небольшой численностью популяций;

г) имеющие значительный общий ареал, но находящиеся в пределах России на границе распространения;

д) имеющие ограниченный ареал, часть которого находится на территории (или акватории) России.

Начальник управления  
охраны окружающей среды



Д.М. Заякина

**ОПИСАНИЕ**  
**животного мира территории**  
**памятника природы регионального значения**  
**«Китовая гавань»**

Перечень видов животных, встречающихся на данной территории:

герпетофауна: Тритон Ланца - *Lissotriton lantzi* (Wolterstorff, 1914), Тритон Карелина - *Triturus karelini* (Strauch, 1870), Тритон малоазиатский - *Ommatotriton ophryticus* (Berthold, 1846), Квакша обыкновенная - *Hyla arborea* (Bokermann, 1758), Лягушка озерная *Pelophylax ridibundus* (Pallas, 1771), Лягушка малоазиатская - *Rana macrocnemis* (Boulenger, 1885), Жаба зеленая - *Bufo viridis* (Laurenti, 1768), Жаба обыкновенная - *Bufo bufo* (Linnaeus, 1758), Жаба колхидская - *Bufo verrucosissimus* (Pallas, 1814), Веретеница ломкая - *Anguis fragilis* (Linnaeus, 1758), Луговая ящерица - *Darevskia praticola pontica* (Eversmann, 1834), Восточная прыткая ящерица - *Lacerta agilis exigua* (Eichwald, 1831), Уж обыкновенный - *Natrix natrix* (Linnaeus, 1758), Уж колхидский - *Natrix megaloccephala* (Orlov et Tuniyev, 1986), Полоз каспийский - *Hierophis caspius* (Gmelin, 1789), Гадюка степная восточная - *Pelias renardi* (Christoph, 1861);

орнитофауна: Тетеревятник - *Accipiter gentilis* (Linnaeus, 1758), Перепелятник - *Accipiter nisus* (Linnaeus, 1758), Зимняк - *Buteo lagopus* (Pontoppidan, 1763), Обыкновенный канюк - *Buteo buteo* (Linnaeus, 1758), Обыкновенная пустельга - *Falco tinnunculus* (Linnaeus, 1758), Обыкновенная кукушка - *Cuculus canorus* (Linnaeus, 1758), Домовый сыч - *Athene noctua* (Scopoli, 1769), Серая неясыть - *Strix aluco* (Linnaeus, 1758), Козодой обыкновенный - *Caprimulgus europaeus* (Linnaeus, 1758), Черный стриж - *Apus apus* (Linnaeus, 1758), Золотистая щурка - *Merops apiaster* (Linnaeus, 1758), Удод - *Upupa epops* Linnaeus, 1758, Зеленый дятел - *Picus viridis* Linnaeus, 1758, Желна - *Dryocopus martius* (Linnaeus, 1758), Пестрый дятел - *Dendrocopos major* (Linnaeus, 1758), Средний дятел - *Dendrocopos medius* (Linnaeus, 1758), Малый дятел - *Dendrocopos minor* (Linnaeus, 1758), Береговая ласточка - *Riparia riparia* (Linnaeus, 1758), Деревенская ласточка - *Hirundo rustica* (Linnaeus, 1758), Воронок - *Delichon urbica* (Linnaeus, 1758), Обыкновенный жулан - *Lanius collurio* (Linnaeus, 1758), Серый сокопуп - *Lanius excubitor* (Linnaeus, 1758), Обыкновенная иволга - *Oriolus oriolus* (Linnaeus, 1758), Обыкновенный скворец - *Sturnus vulgaris* (Linnaeus, 1758), Сойка - *Garrulus glandarius* (Linnaeus, 1758), Сорока - *Pica pica* (Linnaeus, 1758), Серая ворона - *Corvus cornix* (Linnaeus, 1758), Крапивник - *Troglodytes troglodytes* (Linnaeus, 1758), Черноголовая славка - *Sylvia atricapilla* (Linnaeus, 1758), Садовая славка - *Sylvia borin* (Boddaert, 1783), Серая славка - *Sylvia com-*

славка - *Sylvia atricapilla* (Linnaeus, 1758), Садовая славка - *Sylvia borin* (Boddaert, 1783), Серая славка - *Sylvia communis* (Latham, 1787), Пеночка-теньковка - *Phylloscopus collybita* (Vieillot, 1817), Пеночка-трещотка - *Phylloscopus sibilatrix* (Bechstein, 1793), Малая мухоловка - *Ficedula parva* (Pallas, 1764), Серая мухоловка - *Muscicapa striata* (Pallas, 1764), Черноголовый чекан - *Saxicola torquata* (Linnaeus, 1766), Обыкновенная горихвостка - *Phoenicurus phoenicurus* (Linnaeus, 1758), Зарянка - *Erithacus rubecula* (Linnaeus, 1758), Южный соловей - *Luscinia megarhynchos* (Brehm, 1831), Рябинник - *Turdus pilaris* (Linnaeus, 1758), Черный дрозд - *Turdus merula* Linnaeus, 1758, Певчий дрозд - *Turdus philomelos* Brehm, 1831, Деряба - *Turdus viscivorus* (Linnaeus, 1758), Длиннохвостая синица - *Aegithalos caudatus* Linnaeus, 1758, Черноголовая гаичка - *Parus palustris* Linnaeus, 1758, Московка - *Parus ater* Linnaeus, 1758, Обыкновенная лазоревка - *Parus caeruleus* Linnaeus, 1758, Большая синица - *Parus major* Linnaeus, 1758, Обыкновенный поползень - *Sitta europaea* Linnaeus, 1758, Обыкновенная пищуха - *Certhia familiaris* (Linnaeus, 1758), Домовой воробей - *Passer domesticus* (Linnaeus, 1758), Полевой воробей - *Passer montanus* (Linnaeus, 1758), Зяблик - *Fringilla coelebs* (Linnaeus, 1758), Вьюрок - *Fringilla montifringilla* (Linnaeus, 1758), Обыкновенная зеленушка - *Chloris chloris* (Linnaeus, 1758), Черноголовый щегол - *Carduelis carduelis* (Linnaeus, 1758), Обыкновенная чечевица - *Carpodacus erythrinus* (Pallas, 1770), Обыкновенная овсянка - *Emberiza citrinella* Linnaeus, 1758;

млекопитающие: Еж южный - *Erinaceus roumanicus* (Barrett-Hamilton, 1900), Бурозубка кавказская - *Sorex satunini* (Ognev, 1922), Крот кавказский - *Talpa caucasica* (Satunin 1908), Мышь полевая - *Apodemus agrarius* (Pallas, 1771), Мышь-малютка - *Micromys minutus* (Pallas, 1771), Мышь малая лесная - *Apodemus uralensis* (Pallas, 1811), Полевка обыкновенная - *Microtus arvalis* (Pallas, 1778), Ласка *Mustela nivalis* (Linnaeus, 1766), Шакал *Canis aureus* (Linnaeus, 1758), Кот лесной кавказский *Felis catus caucasicus* (Satunin, 1905), Подковонос южный - *Rhinolophus euryale* (Blasius, 1853), Малый подковонос - *Rhinolophus hipposideros* (Bechstein, 1800), Малая вечерница - *Nyctalus leisleri* (Kuhl, 1817), Остроухая ночница - *Myotis blythii* (Tomes, 1857), Кабан *Sus scrofa* (Linnaeus, 1758), Косуля европейская *Capreolus capreolus* (Linnaeus, 1758).

Список видов животных, занесенных в Красную книгу у Российской Федерации и Красную книгу Краснодарского края, с указанием категории и статуса редкости вида:

№ п/п	Вид животных	Категория и статус редкости вида		
		КК	РФ	МСОП
1	2	3	4	5
1	Пещерник кавказский <i>Dolichopoda euxina</i> Semenov, 1901	3 УВ «Уязвимые»	-	-
2	Красотел пахучий <i>Calosoma sycophanta</i> Linnaeus, 1758	4 СК «Специально контролируемый»	«2 – Сокращающиеся в численности»	LC



1	2	3	4	5
3	Карабус кавказский <i>Carabus caucasicus</i> Adams, 1817	3 УВ «Уязвимые»	«2 – Сокращающиеся в численности»	-
4	Жук-олень <i>Lucanus cervus</i> Linnaeus, 1758	4 СК «Специально контролируемый»	«2 – Сокращающиеся в численности»	NT
5	Пестряк Бартельса <i>Gnorimus bartelsi</i> Faldermann, 1835	3 УВ «Уязвимые»	-	-
6	Бронзовка Кавказская <i>Protaetia speciose</i> (Adams, 1817)	3 УВ «Уязвимые»	«2 – Сокращающиеся в численности»	VU
7	Усач большой дубовый <i>Cerambyx cerdo</i> Linnaeus, 1758	4 СК «Специально контролируемый»	Приложение 2	LC
8	Усач боярышниковый <i>Anaglyptus simplicicornis</i> Reitter, 1906	3 УВ «Уязвимые»	-	-
9	Парусник Мнемозина <i>Parnassius mnemosyne</i> Linnaeus, 1758	4 СК «Специально контролируемый»	«2 – Сокращающиеся в численности»	LC
10	Бархатница Климена <i>Esperarge climene</i> Esper, 1784	2 ИС «Исчезающие»	-	-
11	Сколия-гигант <i>Scolia maculata</i> Drury, 1773	3 УВ «Уязвимые»	Приложение 2	VU
12	Тритон Ланца (Кавказский обыкновенный тритон) <i>Lissotriton lantzi</i> Wolterstorff, 1914	3 УВ «Уязвимые»	(под названием <i>Triturus vulgaris lantzi</i> ) «2 – сокращающиеся в численности»	-
13	Тритон Карелина <i>Triturus karelini</i> Strauch, 1870	3 УВ «Уязвимые»	«4 – неопределенные по статусу»	-

1	2	3	4	5
14	Тритон малоазиатский <i>Triturus karelini</i> Strauch, 1870	3 УВ «Уязвимые»	(под названием <i>Triturus vittatus</i> <i>ophryticus</i> (Berthold, 1846)) «3 – редкий подвид на периферии ареала, представленный на Кавказе эндемичной формой»	NT ver. 3.1
15	Жаба колхидская <i>Bufo</i> <i>verrucosissimus</i> Pallas, 1814	2 ИС «Исчезающие»	«2 – Сокращающиеся в численности»	LC ver 3.1
16	Полуз каспийский <i>Hierophis caspius</i> Gmelin, 1789	3 УВ «Уязвимые»	Приложение 2	-
17	Уж колхидский - <i>Natrix</i> <i>megalcephala</i> Orlov et Tuniyev, 1986	3 УВ «Уязвимые»	-	LC A2ce+4ce ver. 3.1
18	Гадюка степная восточная - <i>Pelias</i> <i>renardi</i> Christoph, 1861	2 ИС «Исчезающие»	Приложение 2	VU A1c+2c
19	Подковонос южный <i>Rhinolophus euryale</i> Blasius, 1853	2 ИС «Исчезающие»	-	LC ver. 3.1
20	Лесной кот кавказский <i>Felis silverstris</i> <i>caucasica</i> Satunin, 1905	3 УВ «Уязвимые»	«3 - Редкие»	LC ver. 3.1

Примечание. Статус: КК – Красная книга Краснодарского края;  
РФ – Красная книга Российской Федерации; МСОП – Международный союз  
охраны природы

Начальник управления  
охраны окружающей среды



Д.М. Заякина

Приложение 4  
к паспорту памятника  
природы регионального  
значения «Китовая гавань»

**ДОПОЛНИТЕЛЬНЫЕ МАТЕРИАЛЫ**

Фотографии памятника природы регионального значения:

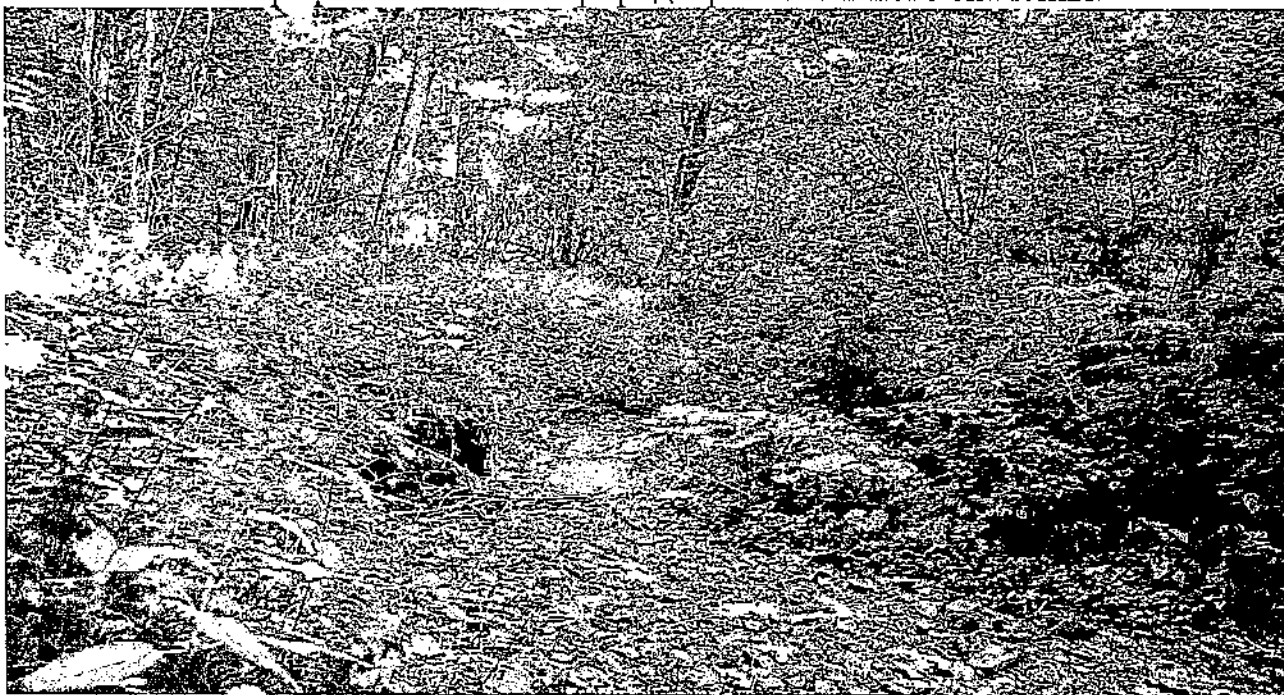
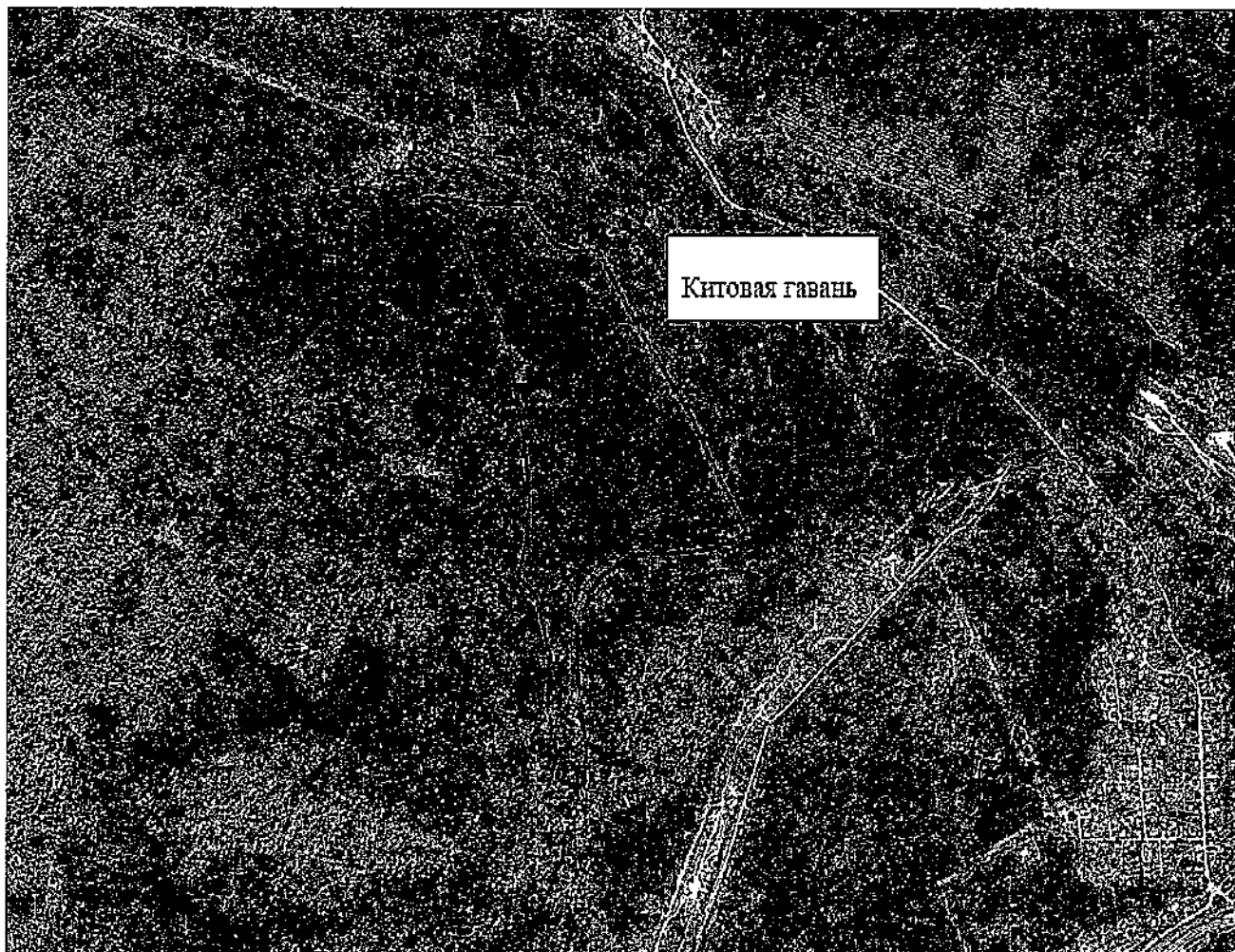


Фото 1. Памятник природы «Китовая гавань»



Фото 2. Памятник природы «Китовая гавань»

Картографические материалы с нанесенными границами памятника природы регионального значения, его охранной зоны (при наличии) и функциональных зон (при наличии):



Карта-схема памятника природы «Китовая гавань»

Начальник управления  
охраны окружающей среды

Д.М. Заякина

Приложение 2

УТВЕРЖДЕН

приказом министерства природных  
ресурсов Краснодарского края

от 19.03.25 № 404

РОССИЙСКАЯ ФЕДЕРАЦИЯ  
КРАСНОДАРСКИЙ КРАЙ

УТВЕРЖДЕН

приказом министерства природных  
ресурсов Краснодарского края

от 19.03.25 № 404

## ПАСПОРТ

памятника природы регионального значения

«Ущелье реки Кызыл-Бек»

Наименование памятника природы

Мостовский район

---

Муниципальное образование

Краснодар 2025 год

Полное наименование памятника природы регионального значения: **«Ущелье реки Кызыл-Бек»** (далее – памятник природы).

Реквизиты нормативных правовых актов о создании памятника природы и его охранной зоны (при наличии), утверждении границ и режима особой охраны памятника природы, функционального зонирования (при наличии) и его охранной зоны (при наличии):

образован постановлением главы администрации (губернатора) Краснодарского края от 12.08.2021 № 482 «О создании памятников природы «Озеро Самурское», «Водопад Университетский», «Китовая гавань», «Долина реки Чекупс», «Урочище Бутелы», «Ущелье реки Кызыл-Бек», «Наташкины водопады».

Памятник природы создан с изъятием/без изъятия у правообладателей земельных участков.

Цель создания памятника природы: исторически сложившегося природного ландшафта и причиняющая вред природным комплексам и их компонентам, расположенным в границах памятника природы.

Местоположение, площадь, описание границ памятника природы и его охранной зоны (при наличии)

Муниципальное образование: Мостовский район.

Населенный пункт: Андрюковское сельское поселение Мостовского района.

Положение памятника природы в системе улично-дорожной сети: нет.

Категория земель: земли лесного фонда.

Описание местоположения границ памятника природы и его охранной зоны (при наличии) в пределах лесничеств, участков лесничеств, лесных кварталов и лесотаксационных выделов, частей лесотаксационных выделов (в случае расположения памятника природы на землях лесного фонда): расположен на части выделов 24, 27, 31, 36, 43, выделе 41 квартала 15А, части выделов 14, 17, 18, 19, 23, 24, выделе 20, 21, 22 квартала 16А, части выделов 8, 13, 14 квартала 17А, части выделов 20, 21, 22, 39, 42, 46, 48 квартала 21А, части выделов 2, 3, 12, 13, 14, 18, 19, выделе 1 квартала 22А, части выделов 1, 2, 3 квартала 34А, части выделов 1, 3, 5, 6, 7, 8, 9, 11 выдела 2, 4, квартал 35А, части выделов 1, 11 квартала 36А. Соленовского участкового лесничества Мостовского лесничества.

Наличие в границах памятника природы иных особо охраняемых объектов: отсутствуют.

Описание границ памятника природы, функциональных зон (при наличии) и его охранной зоны (при наличии):

Обозначение части границ		Описание прохождения границ
от точки	до точки	
1	2	

1	2	3
1	84	от точки 1 в северо-восточном направлении на расстояние 2949 м по изломанной линии через точки 2-83 до точки 84;
84	143	от точки 84 в юго-западном направлении на расстояние 2228 м по изломанной линии через точки 85-142 до точки 143
143	197	от точки 143 в юго-восточном направлении на расстояние 4218 м по изломанной линии через точки 144-196 до точки 197
197	1	от точки 197 в северо-западном направлении на расстояние 4219 м по изломанной линии через точки 198-276 на исходную точку 1

Охранная зона памятника природы: не предусмотрена.

Площадь памятника природы и его охранной зоны (при наличии): 206,7377 га.

Перечень функциональных зон памятника природы (при наличии) с указанием их площади (га): функциональное зонирование памятника природы не предусмотрено.

Режим особой охраны памятника природы, его охранной зоны (при наличии) и функциональных зон (при наличии)

На территории памятника природы регионального значения «Ущелье реки Кызыл-Бек» запрещается деятельность, влекущая за собой изменение исторически сложившегося природного ландшафта и причиняющая вред природным комплексам и их компонентам, расположенным в границах памятника природы, в том числе:

1. Строительство объектов капитального строительства, отвод земельных участков под такое строительство.

2. Реконструкция линейных объектов без проекта, получившего положительное заключение государственной экологической экспертизы, в случаях, предусмотренных законодательством, и без проведения природоохранных мероприятий по снижению негативного воздействия работ на природные объекты и комплексы.

3. Размещение некапитальных строений, сооружений и выделение земельных участков в целях размещения некапитальных строений, сооружений без согласования с уполномоченным органом исполнительной власти Краснодарского края в области охраны окружающей среды, охраны, воспроизводства и использования объектов животного мира и среды их обитания, за исключением размещения некапитальных строений, сооружений, относящихся к объектам охотничьей, биотехнической и природоохранной инфраструктуры, и выделения земельных участков под их размещение.

4. Выделение земельных участков для индивидуального жилищного строительства, садоводческих товариществ и коттеджей, предоставление земельных участков для садоводства и огородничества.

5. Мойка, ремонт, заправка топливом механизированных транспортных средств.

6. Виды экстремального туризма, связанные с поездками на моторных транспортных средствах повышенной проходимости.

7. Заготовка и сбор недревесных лесных ресурсов, заготовка пищевых лесных ресурсов и сбор лекарственных растений в промышленных и коммерческих целях.

8. Создание объектов размещения отходов производства и потребления, радиоактивных, химических, взрывчатых, токсичных, отравляющих и ядовитых веществ.

9. Ведение сельского хозяйства, за исключением сенокосения, выпаса сельскохозяйственных животных гражданами.

10. Промышленное рыбоводство и рыболовство.

11. Сброс сточных, в том числе дренажных, вод, организация фильтруемых септиков.

12. Засорение и захламление территории памятников природы, в том числе загрязнение почвы и акватории водных объектов.

13. Создание искусственных земельных участков на водных объектах.

14. Размещение сооружений на понтонах.

15. Изменение гидрологического режима водных объектов, проведение дноуглубительных, взрывных, буровых и других работ, связанных с изменением дна и берегов водных объектов (перекрывание, изменение русла естественных водотоков и берегов водных объектов, углубление дна водотоков и естественных водоемов, отсыпка грунта в акваторию, расчистка и восстановление водных объектов), без согласования с уполномоченным органом исполнительной власти Краснодарского края в области охраны окружающей среды, за исключением деятельности, осуществляемой в целях предотвращения возникновения и ликвидации чрезвычайных ситуаций.

16. Геологическая разведка и добыча полезных ископаемых (кроме питьевых ресурсов), а также выполнение иных связанных с пользованием недрами работ.

17. Спортивная и любительская охота в период с 1 марта по 20 июня, промысловая охота.

18. Уничтожение либо повреждение воспроизводственных и защитных участков (гнезд, дупел, нор и других жилищ и убежищ) среды обитания диких животных, кроме случаев, предусмотренных законодательством Российской Федерации и Краснодарского края.

19. Добыча и иное изъятие из природной среды объектов животного и растительного мира, занесенных в Красную книгу Российской Федерации и (или) Красную книгу Краснодарского края, без разрешений, предусмотренных законодательством Российской Федерации и Краснодарского края.

20. Сбор зоологических, ботанических, минералогических коллекций и палеонтологических объектов без согласования с уполномоченным органом исполнительной власти Краснодарского края в области охраны окружающей среды.



21. Интродукция и акклиматизация объектов животного и растительного мира, за исключением случаев, связанных с необходимостью борьбы с вредными организмами, осуществляемой по согласованию с уполномоченным органом исполнительной власти Краснодарского края в области охраны окружающей среды.

22. Осуществление авиационных мер по борьбе с вредителями и болезнями растений, кроме случаев отсутствия возможности применения наземной техники при возникновении массовых эпидемий или иных естественных природных явлений, связанных со вспышками численности вредителей.

23. Осуществление авиационных мер по борьбе с вредителями в водоохранной зоне водных объектов и над их акваторией.

24. Сжигание растительности и ее остатков.

25. Размещение кемпингов и палаточных лагерей, за исключением установки отдельных палаток.

26. Устройство спортивных площадок и установка спортивного оборудования, прокладка, обустройство и маркировка спортивных трасс, за исключением прокладки и обустройства туристических маршрутов и экологических троп по согласованию с уполномоченным органом исполнительной власти Краснодарского края в области охраны окружающей среды.

27. Проведение спортивных, зрелищных и иных мероприятий без согласования с уполномоченным органом исполнительной власти Краснодарского края в области охраны окружающей среды.

28. Размещение рекламных и информационных знаков и щитов, аншлагов, стендов, указателей, шлагбаумов, экспозиционных, экскурсионных и иных объектов, не связанных с функционированием ООПТ, лесохозяйственной и охотхозяйственной деятельностью, деятельностью в области водных отношений, обозначением линейных объектов.

29. Уничтожение или повреждение рекламных и информационных знаков и щитов, аншлагов, стендов, указателей, шлагбаумов, экспозиционных, экскурсионных и иных объектов.

30. Проведение сплошных рубок леса, за исключением случаев, когда выборочные рубки не обеспечивают замену лесных насаждений, утративших свои средообразующие, водоохранные и иные полезные функции, на лесные насаждения, обеспечивающие сохранение целевого назначения защитных лесов и выполняемых ими полезных функций.

31. Проведение рубок ухода и санитарных рубок без обеспечения сохранности старовозрастных, фаутных, сухостойных и валежных деревьев в количестве не менее 5 экземпляров каждой группы на 1 га на землях лесного фонда, в полегающих насаждениях и в охранных зонах линейных объектов.

32. Проведение археологических полевых работ (разведок, раскопок, наблюдений) без полученного в установленном законодательством порядке разрешения (открытого листа) и соблюдения условий, предусмотренных разрешением (открытым листом), а также без согласования с уполномоченным

органом исполнительной власти Краснодарского края в области охраны окружающей среды.

33. Перепрофилирование сложившихся к моменту утверждения настоящего режима особой охраны ООПТ направлений хозяйственной и иной деятельности без согласования с уполномоченным органом исполнительной власти Краснодарского края в области охраны окружающей среды.

В случае возникновения угрозы либо наступления режима чрезвычайной ситуации проведение работ, связанных с предупреждением и ликвидацией чрезвычайных ситуаций различного характера производится в соответствии с действующим законодательством о чрезвычайных ситуациях. Информация о планируемых и реализуемых мероприятиях, а также о нанесенном вреде направляется в орган исполнительной власти Краснодарского края, уполномоченный в области охраны окружающей среды.

#### Меры охраны памятника природы и ответственные за их исполнение

В целях обеспечения сохранности природных комплексов и объектов необходимо предусмотреть выполнение следующих мер по охране памятника природы:

Государственному казенному учреждению «Управление особо охраняемыми природными территориями Краснодарского края»:

- 1) информирование всех заинтересованных лиц о режиме и границах памятника природы. Передача охранных обязательств.
- 2) установку аншлагов (информационных щитов) по границам памятника природы, на основных подъездах к памятнику природы, на пересечении дорог.
- 3) осуществление контроля территории памятника природы с целью обеспечения установленного режима охраны территории.
- 4) разработку предложений и выполнение соответствующих мероприятий по сохранению редких видов животных, растений и грибов.

Собственникам, арендаторам, владельцам и пользователям земельных участков в границах памятника природы:

- 1) расчистку территории памятника природы от твердых коммунальных отходов.
- 2) выполнение противопожарных мероприятий.
- 3) выполнение мероприятий по сохранению редких видов животных, растений и грибов на основании рекомендации специалистов.

#### Природные характеристики территории

Характеристика рельефа, ландшафта приводится в приложении 1 к настоящему паспорту памятника природы.

Описание растительного мира территории приводится в приложении 2 к настоящему паспорту памятника природы.

Описание животного мира территории приводится в приложении 3 к настоящему паспорту памятника природы.

Дополнительные материалы приводятся в приложении 4 к настоящему паспорту памятника природы.

Начальник управления  
охраны окружающей среды



Д.М. Заякина

Приложение 1  
к паспорту памятника  
природы регионального  
значения «Ущелье реки  
Кызыл-Бек»

**ХАРАКТЕРИСТИКА  
рельефа, ландшафта территории  
памятника природы регионального значения  
«Ущелье реки Кызыл-Бек»**

Среднегорный рельеф с крутыми и средней крутизны склонами, большее увлажнение в связи с более низкими летними температурами. Преобладают буково-пихтовые леса.

Ландшафт природной территории «Ущелье реки Кызыл-Бек», рекреационный, среднегорный, эрозионно-оползневый, трансэлювиальный, переходящий в субаквальный, лесохозяйственный, склоны покрыты буковыми или буково-пихтовыми лесами с включением супераквального и субаквального ландшафтов на бурых горнолесных почвах на элювии известняков.

Начальник управления  
охраны окружающей среды



Д.М. Заякина

**ОПИСАНИЕ**  
**растительного мира территории**  
**памятника природы регионального значения**  
**«Ущелье реки Кызыл-Бек»**

Перечень основных типов растительных сообществ, их состав, пространственное распределение:

Древесная растительность: граб обыкновенный (*Carpinus betulus*), бука восточный (*Fagus orientalis*), ясень обыкновенный (*Fraxinus excelsior*), дуб черешчатый (*Quercus robur*), осина обыкновенная (*Populus tremula*), ива козья (*Salix caprea*), клен ложноплатановый (*Acer pseudoplatanus*), пихта Нордманна (*Abies nordmanniana*), тисс ягодный (*Taxus baccata*);

кустарниковая растительность: падуб колхидский (*Ilex colchica*), рододендрон понтийский (*Rhododendron ponticum*), рододендрон желтый (*Rh. luteum*), черника кавказская (*Vaccinium arctostaphylos*), лавровишня паточная (*Laurocerasus officinalis*), плющ колхидский (*Hedera colchica*);

травянистая растительность: фиалка (*Viola odorata*), пахифрагма крупнолистная (*Pachyphragma macrophyllum*), цицербита крупнолистная (*Cicerbita macrophylla*)

Список видов растений, занесенных в Красную книгу Российской Федерации и Красную книгу Краснодарского края, с указанием категории и статуса редкости вида:

№ п/п	Вид растений	Категория и статус редкости вида		Особенности ареала
		Красная книга Краснодарского края (2017)	Красная книга РФ (2008)	
1	2	3	4	5
Семейство <i>Aspleniaceae</i>				
1	Костенец черный ( <i>Asplenium adiantum-nigrum</i> L.)	3 УВ*	36**	Плюрирегиональный вид с низкой плотностью популяций
Семейство <i>Taxaceae</i>				
2	Тисс ягодный ( <i>Taxus baccata</i> )	3 УВ	2а	Реликтовый малочисленный спорадично

1	2	3	4	5
	L.)			распространенный вид с ограниченным числом мест произрастания и сокращающейся численностью. Включен в список МСОП
Семейство <i>Campanulaceae</i>				
3	Колокольчик поникающий ( <i>Campanula pendula</i> M.Bieb.)	3 УВ	-	Редкий эндемичный вид, с ограниченным количеством мест произрастания и сокращающейся численностью
Семейство <i>Boletaceae</i>				
4	Шишкогриб шишковатый ( <i>Strobilomyces strobilaceus</i> (Scop.: Fr.) Berk.)	3 УВ	36	Вид, спорадически встречающийся в неморальной и субтропической зонах Евразии

Примечание: Система категорий Красной книги Краснодарского края (2017) включает в себя: категория 3 – «Уязвимые» или 3УВ.

Система категорий Красной книги РФ (2008) включает в себя 2 — Сокращающиеся в численности и/или распространении. Таксоны с неуклонно сокращающейся численностью, которые при дальнейшем воздействии факторов, снижающих численность, могут в короткие сроки попасть в категорию находящихся под угрозой исчезновения:

а) таксоны, численность которых сокращается в результате изменения условий существования или разрушения местообитаний;

3 — Редкие. Таксоны с естественной невысокой численностью, встречающиеся на ограниченной территории (или акватории) или спорадически распространенные на значительных территориях (или акваториях), для выживания которых необходимо принятие специальных мер охраны:

б) имеющие значительный ареал, в пределах которого встречаются спорадически и с небольшой численностью популяций.

Начальник управления  
охраны окружающей среды



Д.М. Заякина

**ОПИСАНИЕ**  
**животного мира территории**  
**памятника природы регионального значения**  
**«Ущелье реки Кызыл-Бек»**

Перечень видов животных, встречающихся на данной территории:

герпетофауна: тритон Карелина *Triturus karelini* (Strauch, 1870), Тритон малоазиатский *Ommatotriton ophryticus* (Berthold, 1846), Жаба колхидская *Bufo verrucosissimus* (Pallas, 1814), Крестовка кавказская *Pelodytes caucasicus* (Boul., 1896), Квакша восточная *Hyla orientalis* (Bedriaga, 1890), Лягушка озерная *Pelophylax ridibundus* (Pallas, 1771), Лягушка малоазиатская *Rana macrocnemis* (Boulenger, 1885), Веретеница восточная *Anguis colchica* (Nordmann, 1840), Ящерица понтийская *Darevskia pontica* (Eversmann, 1834), Ящерица артовинская *Darevskia derjugini* (Nikolsky, 1898), Медянка обыкновенная *Coronella austriaca* (Laurenti, 1768), Уж колхидский *Natrix megaloccephala* (Orlov et Tuniyev, 1986), Гадюка реликтовая *Pelias magnifica* (Tuniyev & Ostrovskikh, 2001);

орнитофауна: перепелятник – *Accipiter nisus* (Linnaeus, 1758), Канюк обыкновенный – *Buteo buteo* (Linnaeus, 1758), Обыкновенная пустельга – *Falco tinnunculus* (Linnaeus, 1758), Сапсан – *Falco peregrinus* (Tunstall, 1771), Кольчатая горлица – *Streptopelia decaocto* (Frisvaldszky, 1838), Вяхирь – *Columba palumbus* (Linnaeus, 1758), Серая неясыть – *Strix aluco* (Linnaeus, 1758), Обыкновенная кукушка – *Cuculus canorus* (Linnaeus, 1758), Козодой обыкновенный – *Caprimulgus europaeus* (Linnaeus, 1758), Золотистая шурка – *Merops apiaster* (Linnaeus, 1758), Удод – *Upupa epops* Linnaeus, 1758, Зеленый дятел – *Picus viridis* Linnaeus, 1758, Желна – *Dryocopus martius* (Linnaeus, 1758), Пестрый дятел – *Dendrocopos major* (Linnaeus, 1758), Средний дятел – *Dendrocopos medius* (Linnaeus, 1758), Малый дятел – *Picoides minor* (Linnaeus, 1758), Лесной конек – *Anthus trivialis* (Linnaeus, 1758), Горная трясогузка – *Motacilla cinerea* (Tunstall, 1771), Деревенская ласточка – *Hirundo rustica* (Linnaeus, 1758), Сойка – *Garrulus glandarius* (Linnaeus, 1758), Ворон – *Corvus corax* (Linnaeus, 1758), Обыкновенный скворец – *Sturnus vulgaris* (Linnaeus, 1758), Крапивник – *Troglodytes troglodytes* (Linnaeus, 1758), Лесная завирушка – *Prunella modularis* (Linnaeus, 1758), Болотная камышовка – *Acrocephalus palustris* (Bechstein, 1798), Черноглавая славка – *Sylvia atricapilla* (Linnaeus, 1758), Серая славка – *Sylvia communis* (Latham, 1787), Пеночка-теньковка – *Phylloscopus collybita* (Vieillot, 1817), Мухоловка-белошейка – *Ficedula albicollis* (Temminck, 1815), Малая мухоловка – *Ficedula parva* (Bechstein, 1764), Серая мухоловка – *Muscicapa striata* (Pallas, 1764), Луговой чекан – *Saxicola rubetra* (Linnaeus, 1758), Горихвостка обыкновенная – *Phoenicurus phoenicurus* (Linnaeus, 1758), Зарянка – *Erithacus rubecula*

(Linnaeus, 1758), Белозобый дрозд – *Turdus torquatus* (Linnaeus, 1758), Черный дрозд – *Turdus merula* (Linnaeus, 1758), Певчий дрозд – *Turdus philomelos* (Brehm, 1831), Деряба – *Turdus viscivorus* (Linnaeus, 1758), Длиннохвостая синица – *Aegithalos caudatus* (Linnaeus, 1758), Черноголовая гайчка – *Parus palustris* (Linnaeus, 1758), Московка – *Parus ater* (Linnaeus, 1758), Обыкновенная лазоревка – *Parus caeruleus* (Linnaeus, 1758), Большая синица – *Parus major* (Linnaeus, 1758), Обыкновенный поползень – *Sitta europaea* (Linnaeus, 1758), Обыкновенная пищуха – *Certhia familiaris* (Linnaeus, 1758), Домовой воробей – *Passer domesticus* (Linnaeus, 1758), Зяблик – *Fringilla coelebs* (Linnaeus, 1758), Чиж – *Spinus spinus* (Linnaeus, 1758), Обыкновенная чечевица – *Carpodacus erythrinus* (Pallas, 1770), Обыкновенный снегирь – *Pyrrhula pyrrhula* (Linnaeus, 1758), Обыкновенный дубонос – *Coccothraustes coccothraustes* (Linnaeus, 1758), Просняк – *Emberiza calandra* (Linnaeus, 1758);

млекопитающие: еж белогрудый *Erinaceus concolor* (Martin, 1838), Бурозубка кавказская *Sorex satunini* (Ognev, 1922, Бурозубка Волнухина *Sorex volnuchini* (Ognev, 1922), Белозубка малая *Crocidura suaveolens* (Pallas, 1811), Белозубка белобрюхая *Crocidura leucodon* (Hermann 1780), Кутора Шелковникова *Neomys chelkovnikovi* (Satunin, 1913), Крот кавказский *Talpa caucasica* (Satunin 1908), Заяц-русак *Lepus europaeus* (Pallas, 1778), Белка обыкновенная *Sciurus vulgaris* (Linnaeus, 1758), Соня-полчок *Glis glis* (Linnaeus, 1766), Соня лесная *Dryomys nitedula* (Pallas, 1778), Мышовка лесная *Sicista betulina* (Pallas, 1779), Полевка обыкновенная *Microtus arvalis* (Pallas, 1778), Полевка кустарниковая *Microtus majori* (Thomas, 1906), Мышь малая лесная *Apodemus uralensis* (Pallas, 1811), Мышь кавказская *Sylvaemus ponticus* (Sviridenko, 1936), Мышь домовая *Mus musculus* (Linnaeus, 1758), Крыса серая *Rattus norvegicus* (Berkenhout, 1769), Подковонос большой *Rhinolophus ferrumequinum* (Schreber, 1774), Широкоушка европейская *Barbastella barbastellus* (Schreber, 1774), Вечерница малая *Nyctalus leisleri* (Kuhl, 1817), Ночница остроухая *Myotis blythii* (Tomes, 1857), Длиннокрыл обыкновенный *Miniopterus schreibersii* (Kuhl, 1817), Барсук *Meles meles caucasicus* Ognev, 1926., Ласка *Mustela nivalis* (Linnaeus, 1766), Куница лесная *Martes martes* (Linnaeus, 1758), Куница каменная *Martes foina* (Erxleben, 1777), Енот-полоскун *Procyon lotor* (Linnaeus, 1758), Лисица обыкновенная *Vulpes vulpes* (Linnaeus, 1758), Волк *Canis lupus* (Linnaeus, 1758), Шакал *Canis aureus* (Linnaeus, 1758), Енотовидная собака *Nyctereutes procyonoides* (Gray, 1834), Кот лесной кавказский *Felis catus caucasicus* (Satunin, 1905), Кабан *Sus scrofa* (Linnaeus, 1758), Кавказский благородный олень *Cervus caucasicus* (Winans, 1914), Косуля европейская *Capreolus capreolus* (Linnaeus, 1758).

Список видов животных, занесенных в Красную книгу у Российской Федерации и Красную книгу Краснодарского края, с указанием категории и статуса редкости вида:

№ п/п	Вид животных	Категория и статус редкости вида		
		КК	РФ	МСОП
1	2	3	4	5
1	Рисодес бороздчатый <i>Rhysodes sulcatus</i> (Fabricius, 1787)	3 УВ «Уязвимые»	-	VU



1	2	3	4	5
2	Омоглиммиус Гермара <i>Omoglymmius germari</i> (Ganglbauer, 1891)	3 УВ «Уязвимые»	-	VU
3	Красотел пахучий <i>Calosoma sycophanta</i> (Linnaeus, 1758)	4 СК «Специально контролируемый»	«2 – Сокращающиеся в численности»	LC
4	Карабус Мирошникова <i>Carabus miroshnikovi</i> (Zamotajlov, 1990)	3 УВ «Уязвимые»	«2 – Сокращающиеся в численности»	VU
5	Карабус кавказский <i>Carabus caucasicus</i> (Adams, 1817)	3 УВ «Уязвимые»	«2 – Сокращающиеся в численности»	VU
6	Жук-олень <i>Lucanus cervus</i> (Linnaeus, 1758)	4 СК «Специально контролируемый»	«2 – Сокращающиеся в численности»	NT
7	Бронзовка Кавказская <i>Protaetia speciose</i> (Adams, 1817)	3 УВ «Уязвимые»	«2 – Сокращающиеся в численности»	VU
8	Усач большой дубовый <i>Cerambyx cerdo</i> (Linnaeus, 1758)	4 СК «Специально контролируемый»	Прил. 2	LC
9	Парусник Мнемозина <i>Parnassius mnemosyne</i> (Linnaeus, 1758)	4 СК «Специально контролируемый»	«2 – Сокращающиеся в численности»	LC
10	Плероневра Даля <i>Pleroneura dahli</i> (Hartig, 1837)	4 СК «Специально контролируемый»	«2 – Сокращающиеся в численности»	DD
11	Шмель армянский <i>Bombus armeniacus</i> (Radoszkowski, 1877)	1 КС «Находящийся в критическом состоянии»	«2 – Сокращающиеся в численности»	CR
12	Сколия-гигант <i>Scolia maculata</i> (Drury, 1773)	3 УВ «Уязвимые»	Прил. 2	VU
13	Элефантомия Эдвардса <i>Elephantomyia edwardsi</i> (Lackschewitz, 1932)	3 УВ «Уязвимые»	-	VU
14	Тритон малоазиатский <i>Ommatotriton ophryticus</i> (Berthold, 1846)	3 УВ «Уязвимые»	«2 – Сокращающиеся в численности»	VU
15	Тритон Карелина <i>Triturus karelini</i> (Strauch, 1870)	3 УВ «Уязвимые»	«4 – неопределенные по статусу»	-
16	Жаба колхидская <i>Bufo verrucosissimus</i> (Pallas, 1814)	2 ИС «Исчезающие»	«2 – Сокращающиеся в численности»	LC ver.3.1
17	Крестовка кавказская <i>Pelodytes caucasicus</i> (Boul., 1896)	3 УВ «Уязвимые»	«2 – Сокращающиеся в численности»	VU ver.3.1
18	Лягушка малоазиатская <i>Rana macrocnemis</i> (Boulenger, 1885)	3 УВ «Уязвимые»	Прил. 2	-
19	Уж колхидский <i>Natrix</i>	3 УВ «Уязвимые»	-	VU

1	2	3	4	5
	megalocephala (Orlov et Tuniyev, 1986)			
20	Яперица артевская (Дерюгина) <i>Darevskia derjugini</i> (Nikolsky, 1898)	3 УВ «Уязвимые»	-	NT ver. 3.1
21	Гадюка реликтовая <i>Pelias magnifica</i> (Tuniev & Ostrovskikh, 2001)	2 ИС «Исчезающие»	-	EN
22	Сапсан - <i>Falco peregrinus</i> (Tunstall, 1771)	3 УВ «Уязвимые»	«2 – Сокращающиеся в численности»	VU
23	Подковонос большой <i>Rhinolophus ferrumequinum</i> (Schreber, 1774)	2 ИС «Исчезающие»	«3 – Редкий»	EN
24	Широкоушка европейская <i>Barbastella barbastellus</i> (Schreber, 1774)	3 УВ «Уязвимые»	-	VU
25	Вечерница малая <i>Nyctalus leisleri</i> (Kuhl, 1817)	3 УВ «Уязвимые»	-	VU
26	Ночница остроухая <i>Myotis blythii</i> (Tomes, 1857)	3 УВ «Уязвимые»	«2 – Сокращающиеся в численности»	VU
27	Длиннокрыл обыкновенный <i>Miniopterus schreibersii</i> (Kuhl, 1817)	3 УВ «Уязвимые»	«1- Находящиеся под угрозой исчезновения»	VU
28	Лесной кот кавказский <i>Felis silvestris caucasica</i> (Satunin, 1905)	3 УВ «Уязвимые»	«3 – Редкий»	VU
29	Выдра кавказская <i>Lutra lutra meridionalis</i> Ognev, 1931	3 УВ «Уязвимые»	«3 – Редкий»	VU

Примечание: КК – Красная книга Краснодарского края; РФ – Красная книга Российской Федерации; МСОП – Международный союз охраны природы

Начальник управления  
охраны окружающей среды



Д.М. Заякина

Приложение 4  
к паспорту памятника  
природы регионального  
значения «Ущелье реки  
Кызыл-Бек»

**ДОПОЛНИТЕЛЬНЫЕ МАТЕРИАЛЫ**

Фотографии памятника природы регионального значения:



Фото 1. Памятник природы «Ущелье реки Кызыл-Бек»



Фото2. Памятник природы «Ущелье реки Кызыл-Бек»



Фото 3. Памятник природы «Ущелье реки Кызыл-Бек»



Фото 4. Еловый лес

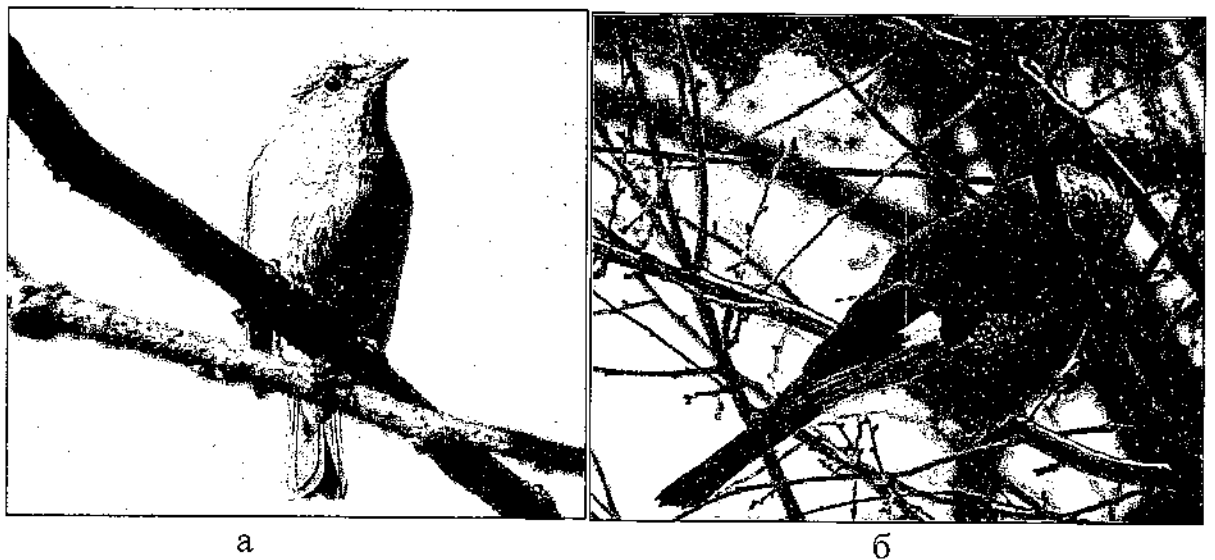
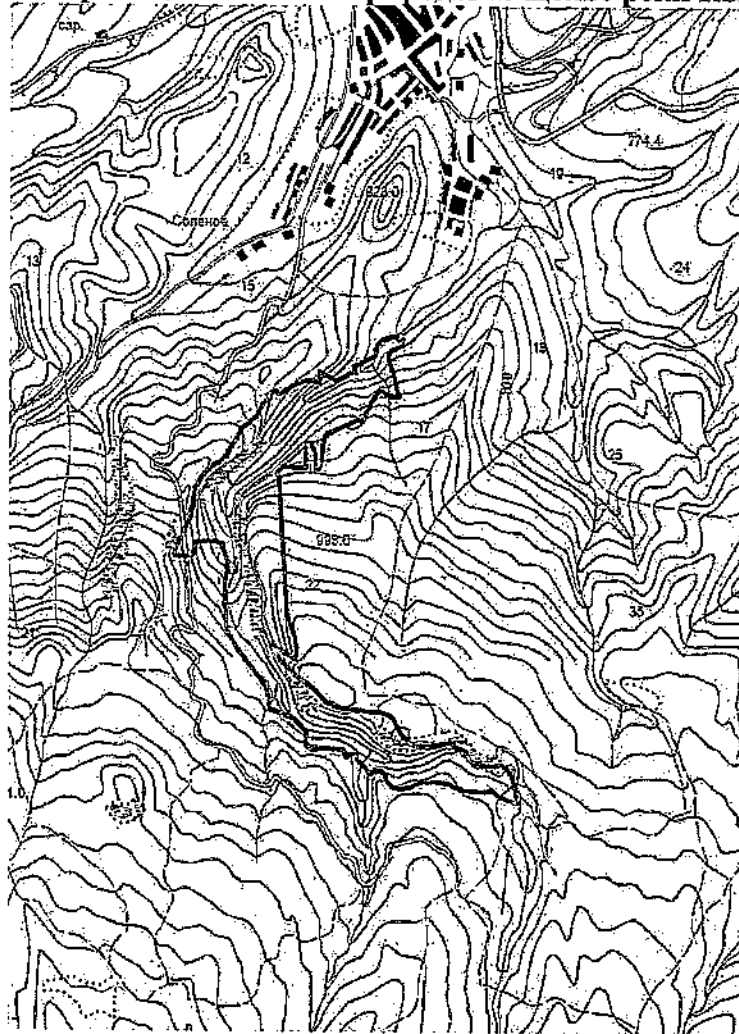


Фото 5,6. Зарянка *Erithacus rubecula* ( а) Сойка *Garrulus glandarius* (б)

Картографические материалы с нанесенными границами памятника природы регионального значения, его охранной зоны (при наличии) и функциональных зон (при наличии):

Картографические материалы с нанесенными границами памятника природы регионального значения, его охранной зоны (при наличии) и функциональных зон (при наличии):

Карта-схема границ памятника природы «Ущелье реки Кызыл-Бек»



Начальник управления  
охраны окружающей среды

Д.М. Заякина

Приложение 3

УТВЕРЖДЕН

приказом министерства природных  
ресурсов Краснодарского края

от 19.03.25 № 404

РОССИЙСКАЯ ФЕДЕРАЦИЯ  
КРАСНОДАРСКИЙ КРАЙ

УТВЕРЖДЕН

приказом министерства природных  
ресурсов Краснодарского края

от 19.03.25 № 404

**ПАСПОРТ**

**памятника природы регионального значения**

**«Наташкины водопады»**

Наименование памятника природы

**Северский район**

Муниципальное образование

---

Краснодар 2025 год

**«Наташкины водопады»** (далее – памятник природы).

Реквизиты нормативных правовых актов о создании памятника природы и его охранной зоны (при наличии), утверждении границ и режима особой охраны памятника природы, функционального зонирования (при наличии) и его охранной зоны (при наличии):

образован постановлением главы администрации (губернатора) Краснодарского края от 12 августа 2021 г. № 482 «О создании памятников природы «Озеро Самурское», «Водопад Университетский», «Китовая гавань», «Долина реки Чекупс», «Урочище Бутелы», «Ущелье реки Кызыл-Бек», «Наташкины водопады».

Памятник природы создан с изъятием/без изъятия у правообладателей земельных участков.

Цель создания памятника природы: является создание необходимых условий для сохранения уникального природного объекта, имеющим рекреационное, оздоровительно и эстетическое значение.

Местоположение, площадь, описание границ памятника природы и его охранной зоны (при наличии)

Муниципальное образование: Северский район.

Населенный пункт: в границах Ильского городского поселения Северского района. Ближайший населенный пункт (ст. Дербентская) расположен на расстоянии 12 км в северном направлении.

Положение памятника природы в системе улично-дорожной сети: нет.

Категория земель: земли лесного фонда.

Описание местоположения границ памятника природы и его охранной зоны (при наличии) в пределах лесничеств, участков лесничеств, лесных кварталов и лесотаксационных выделов, частей лесотаксационных выделов (в случае расположения памятника природы на землях лесного фонда): расположено на землях лесного фонда части выделов 25, 30, 38, 39, 40 квартала 53Б Убинского участкового лесничества Афиопского лесничества.

Наличие в границах памятника природы иных особо охраняемых объектов: отсутствуют.

Описание границ памятника природы, функциональных зон (при наличии) и его охранной зоны (при наличии):

Обозначение части границ		Описание прохождения границ
от точки	до точки	
1	2	3
1	3	от точки 1 в северо-восточном направлении по лесному массиву на расстояние 102 м по изломанной линии через точку 2 до точки 3
3	40	от точки 3 в юго-восточном направлении по лесному массиву на расстояние 406 м по изломанной линии через точки 4-39 до точки 40



1	2	3
		точки 4-39 до точки 40
40	43	от точки 40 в юго-западном направлении по лесному массиву на расстояние 100 м по изломанной линии через точку 41-42 до точки 43
43	1	от точки 43 в северо-западном направлении по лесному массиву на расстояние 373 м по изломанной линии через точки 44-68 на исходную точку 1

Охранная зона памятника природы не предусмотрена.

Площадь памятника природы его охранная зоны (при наличии): 3,9261 га.

Перечень функциональных зон памятника природы (при наличии) с указанием их площади (га): функциональное зонирование памятника природы не предусмотрено.

Режим особой охраны памятника природы, его охранной зоны (при наличии) и функциональных зон (при наличии)

На территории памятника природы регионального значения «Наташкины водопады» запрещается деятельность, влекущая за собой изменение исторически сложившегося природного ландшафта и причиняющая вред природным комплексам и их компонентам, расположенным в границах памятника природы, в том числе:

1. Строительство объектов капитального строительства, отвод земельных участков под такое строительство.

2. Реконструкция линейных объектов без проекта, получившего положительное заключение государственной экологической экспертизы, в случаях, предусмотренных законодательством, и без проведения природоохранных мероприятий по снижению негативного воздействия работ на природные объекты и комплексы.

3. Размещение некапитальных строений, сооружений и выделение земельных участков в целях размещения некапитальных строений, сооружений без согласования с уполномоченным органом исполнительной власти Краснодарского края в области охраны окружающей среды, охраны, воспроизводства и использования объектов животного мира и среды их обитания, за исключением размещения некапитальных строений, сооружений, относящихся к объектам охотничьей, биотехнической и природоохранной инфраструктуры, и выделения земельных участков под их размещение.

4. Выделение земельных участков для индивидуального жилищного строительства, садоводческих товариществ и коттеджей, предоставление земельных участков для садоводства и огородничества.

5. Мойка, ремонт, заправка топливом механизированных транспортных средств.

6. Виды экстремального туризма, связанные с поездками на моторных транспортных средствах повышенной проходимости.

7. Заготовка и сбор недревесных лесных ресурсов, заготовка пищевых лесных ресурсов и сбор лекарственных растений в промышленных и

коммерческих целях.

8. Создание объектов размещения отходов производства и потребления, радиоактивных, химических, взрывчатых, токсичных, отравляющих и ядовитых веществ.

9. Ведение сельского хозяйства, за исключением сенокосения, выпаса сельскохозяйственных животных гражданами.

10. Промышленное рыбоводство и рыболовство.

11. Сброс сточных, в том числе дренажных, вод, организация фильтруемых септиков.

12. Засорение и захламление территории памятников природы, в том числе загрязнение почвы и акватории водных объектов.

13. Создание искусственных земельных участков на водных объектах.

14. Размещение сооружений на понтонах.

15. Изменение гидрологического режима водных объектов, проведение дноуглубительных, взрывных, буровых и других работ, связанных с изменением дна и берегов водных объектов (перекрывание, изменение русла естественных водотоков и берегов водных объектов, углубление дна водотоков и естественных водоемов, отсыпка грунта в акваторию, расчистка и восстановление водных объектов), без согласования с уполномоченным органом исполнительной власти Краснодарского края в области охраны окружающей среды, за исключением деятельности, осуществляемой в целях предотвращения возникновения и ликвидации чрезвычайных ситуаций.

16. Геологическая разведка и добыча полезных ископаемых (кроме питьевых ресурсов), а также выполнение иных связанных с пользованием недрами работ.

17. Спортивная и любительская охота в период с 1 марта по 20 июня, промысловая охота.

18. Уничтожение либо повреждение воспроизводственных и защитных участков (гнезд, дупел, нор и других жилищ и убежищ) среды обитания диких животных, кроме случаев, предусмотренных законодательством Российской Федерации и Краснодарского края.

19. Добыча и иное изъятие из природной среды объектов животного и растительного мира, занесенных в Красную книгу Российской Федерации и (или) Красную книгу Краснодарского края, без разрешений, предусмотренных законодательством Российской Федерации и Краснодарского края.

20. Сбор зоологических, ботанических, минералогических коллекций и палеонтологических объектов без согласования с уполномоченным органом исполнительной власти Краснодарского края в области охраны окружающей среды.

21. Интродукция и акклиматизация объектов животного и растительного мира, за исключением случаев, связанных с необходимостью борьбы с вредными организмами, осуществляемой по согласованию с уполномоченным органом исполнительной власти Краснодарского края в области охраны окружающей среды.

22. Осуществление авиационных мер по борьбе с вредителями и

болезнями растений, кроме случаев отсутствия возможности применения наземной техники при возникновении массовых эпидемий или иных естественных природных явлений, связанных со вспышками численности вредителей.

23. Осуществление авиационных мер по борьбе с вредителями в водоохранной зоне водных объектов и над их акваторией.

24. Сжигание растительности и ее остатков.

25. Размещение кемпингов и палаточных лагерей, за исключением установки отдельных палаток.

26. Устройство спортивных площадок и установка спортивного оборудования, прокладка, обустройство и маркировка спортивных трасс, за исключением прокладки и обустройства туристических маршрутов и экологических троп по согласованию с уполномоченным органом исполнительной власти Краснодарского края в области охраны окружающей среды.

27. Проведение спортивных, зрелищных и иных мероприятий без согласования с уполномоченным органом исполнительной власти Краснодарского края в области охраны окружающей среды.

28. Размещение рекламных и информационных знаков и щитов, аншлагов, стендов, указателей, шлагбаумов, экспозиционных, экскурсионных и иных объектов, не связанных с функционированием ООПТ, лесохозяйственной и охотхозяйственной деятельностью, деятельностью в области водных отношений, обозначением линейных объектов.

29. Уничтожение или повреждение рекламных и информационных знаков и щитов, аншлагов, стендов, указателей, шлагбаумов, экспозиционных, экскурсионных и иных объектов.

30. Проведение сплошных рубок леса, за исключением случаев, когда выборочные рубки не обеспечивают замену лесных насаждений, утративших свои средообразующие, водоохранные и иные полезные функции, на лесные насаждения, обеспечивающие сохранение целевого назначения защитных лесов и выполняемых ими полезных функций.

31. Проведение рубок ухода и санитарных рубок без обеспечения сохранности старовозрастных, фаутных, сухостойных и валежных деревьев в количестве не менее 5 экземпляров каждой группы на 1 га на землях лесного фонда, в полегающих насаждениях и в охранных зонах линейных объектов.

32. Проведение археологических полевых работ (разведок, раскопок, наблюдений) без полученного в установленном законодательством порядке разрешения (открытого листа) и соблюдения условий, предусмотренных разрешением (открытым листом), а также без согласования с уполномоченным органом исполнительной власти Краснодарского края в области охраны окружающей среды.

33. Перепрофилирование сложившихся к моменту утверждения настоящего режима особой охраны ООПТ направлений хозяйственной и иной деятельности без согласования с уполномоченным органом исполнительной власти Краснодарского края в области охраны окружающей среды.

В случае возникновения угрозы либо наступления режима чрезвычайной ситуации проведение работ, связанных с предупреждением и ликвидацией чрезвычайных ситуаций различного характера производится в соответствии с действующим законодательством о чрезвычайных ситуациях. Информация о планируемых и реализуемых мероприятиях, а также о нанесенном вреде направляется в орган исполнительной власти Краснодарского края, уполномоченный в области охраны окружающей среды.

Собственники, арендаторы, владельцы и пользователи земельных и лесных участков в границах памятника природы оказывают всемерное содействие уполномоченному органу, подведомственным ему государственным учреждениям в осуществлении полномочий в соответствии с требованиями законодательства Российской Федерации и Краснодарского края.

#### Меры охраны памятника природы и ответственные за их исполнение

В целях обеспечения сохранности природных комплексов и объектов необходимо предусмотреть выполнение следующих мер по охране памятника природы:

Государственное казенное учреждение «Управление особо охраняемыми природными территориями Краснодарского края»:

- 1) информирование всех заинтересованных лиц о режиме и границах памятника природы. Передача охранных обязательств.
- 2) установка аншлагов (информационных щитов) по границам памятника природы, на основных подъездах к памятнику природы, на пересечении дорог.
- 3) осуществление контроля территории памятника природы с целью обеспечения установленного режима охраны территории.
- 4) организация и проведение мониторинговых работ на территории памятника природы.
- 5) разработка предложений по и выполнение соответствующих мероприятий по сохранению редких видов животных, растений и грибов.

2. Собственники, арендаторы, владельцы и пользователи земельных участков в границах памятника природы:

- 1) расчистка территории памятника природы от твердых коммунальных отходов.
- 2) выполнение противопожарных мероприятий.
- 3) выполнение мероприятий по сохранению редких видов животных, растений и грибов на основании рекомендации специалистов.

#### Природные характеристики территории

Характеристика рельефа, ландшафта приводится в приложении 1 к настоящему паспорту памятника природы.

Описание растительного мира территории приводится в приложении 2 к настоящему паспорту памятника природы.

Описание животного мира территории приводится в приложении 3 к настоящему паспорту памятника природы.

Дополнительные материалы приводятся в приложении 4 к настоящему паспорту памятника природы.

Начальник управления  
охраны окружающей среды



Д.М. Заякина

**ХАРАКТЕРИСТИКА  
рельефа, ландшафта территории  
памятника природы регионального значения  
«Наташкины водопады»**

Рельеф поверхности равнины – спокойный, с незначительными перепадами высот: от 25-30м – в юго-восточной части равнины, до 10-14 м – в северо-западной.

Поверхность равнины осложнена долинами левых притоков реки Кубань, Крюковским водохранилищем и сильно развитой сетью каналов.

Геоморфологическое строение территории района характеризуется тесной связью рельефа и тектонических структур. Проявление этой связи выражается в полном совпадении и зональном развитии основных форм рельефа и структурных элементов разного возраста: раннеальпийские складчатые структуры выражены в рельефе среднегорными хребтами; позднеальпийские образуют пояс средне- и низкогорных хребтов на северном макросклоне Большого Кавказа; молодые складчатые структуры находят отражение в рельефе низкогорных хребтов и возвышенностей и в строении предгорных аккумулятивно-денудационных и аккумулятивных равнин.

Ландшафт природного объекта «Наташкины водопады» - лесной, среднегорный, рекреационный, трансэлювиальный (рис. 2.1), супер- и субаквальный с насаждениями липы и грабово- дубово-буковой ассоциацией на бурых лесных оподзоленных почвах, глинистых, на плотных породах с околородной растительностью на аллювиальных отложениях. Степень нарушенности территории – слабая, коэффициент стабильности ландшафта – 0,78 (стабильный).

Начальник управления  
охраны окружающей среды



Д.М. Заякина

**ОПИСАНИЕ**  
**растительного мира территории**  
**памятника природы регионального значения**  
**«Наташкины водопады»**

На территории памятника природы «Наташкины водопады» растительный покров носит мезофильно-гигрофильный характер, произрастает ольховый лес, представленный ольхой серой (*Alnus incana*).

Перечень основных типов растительных сообществ, их состав, пространственное распределение:

древесная растительность: ольха серая (*Alnus incana*), бук восточный (*Fagus orientalis*), граб обыкновенный (*Carpinus betulus*);

кустарниковая растительность: клекачка перистая (*Staphylea pinnata*);

травянистая растительность: папоротник (листовник обыкновенный (*Phyllitis scolopendrium*), костенец волосовидный (*Asplenium trichomanes*), щитовник мужской (*Dryopteris filix-mas*), многорядник шиповатый (*Polystichum aculeatum*).

Список видов растений, занесенных в Красную книгу Российской Федерации и Красную книгу Краснодарского края, с указанием категории и статуса редкости вида:

№ п/п	Вид растений	Категория и статус редкости вида		Особенности ареала
		Красная книга Краснодарского края (2017)	Красная книга РФ (2008)	
1	2	3	4	5
Семейство <i>Cupressaceae</i>				
1	М. колючий ( <i>Juniperus oxycedrus</i> L.)	3 УВ	-	Средиземноморский вид с ограниченным распространением в пределах Западного Кавказа и сокращающийся в численности. Включен в Красный список МСОП.
Семейство <i>Staphyleaceae</i>				
2	Клекачка перистая ( <i>Staphylea pinnata</i> L.)	3 УВ	3 г	Среднеевропейско-средиземноморский третичнореликтовый вид с дизъюнктивным ареалом
Семейство <i>Datiscaceae</i>				

1	2	3	4	5
Семейство <i>Datiscaceae</i>				
3	Датиска коноплевая ( <i>Datisca cannabina</i> L.)	3 УВ	-	Средиземноморско-переднеазиатский вид с высокой фрагментацией ареала и сокращающейся численностью

Примечание: \* – природоохранный статус по Красной книге Краснодарского края: категория 3 – «Уязвимые» или 3УВ.

\*\* – природоохранный вид по Красной книге РФ: 3 – Редкие. Таксоны с естественной невысокой численностью, встречающиеся на ограниченной территории (или акватории) или спорадически распространенные на значительных территориях (или акваториях), для выживания которых необходимо принятие специальных мер охраны:

г) имеющие значительный общий ареал, но находящиеся в пределах России на границе распространения.

Начальник управления  
охраны окружающей среды



Д.М. Заякина



**ОПИСАНИЕ**  
**животного мира территории**  
**памятника природы регионального значения**  
**«Наташкины водопады»**

Перечень видов животных, встречающихся на данной территории: герпетофауна: тритон Карелина - *Triturus karelini* (Strauch, 1870), Квакша обыкновенная - *Hyla arborea* (Bokermann, 1758), Лягушка озерная - *Pelophylax ridibundus* (Pallas, 1771), Лягушка малоазиатская - *Rana macrocnemis* (Boulenger, 1885), Жаба колхидская - *Bufo verrucosissimus* (Pallas, 1814), Жаба зеленая - *Bufo viridis* (Laurenti, 1768), Жаба обыкновенная - *Bufo bufo* (Linnaeus, 1758), Надотряд Чешуйчатые *Squamata*, Веретеница ломкая - *Anguis fragilis* (Linnaeus, 1758), Луговая ящерица - *Darevskia praticola pontica* (Eversmann, 1834), Восточная прыткая ящерица - *Lacerta agilis exigua* (Eichwald, 1831), Ящерица скальная, Браунера - *Darevskia brauneri* (Méhely, 1909), Полоз каспийский - *Hierophis caspius* (Gmelin, 1789), Уж обыкновенный - *Natrix natrix* (Linnaeus, 1758), Уж колхидский - *Natrix megaloccephala* (Orlov et Tuniyev, 1986);

орнитофауна: Лесной конек - *Anthus trivialis* (Linnaeus, 1758), Желтая трясогузка - *Motacilla flava* (Linnaeus, 1758), Белая трясогузка - *Motacilla alba* (Linnaeus, 1758), Обыкновенный жулан - *Lanius collurio* (Linnaeus, 1758), Чернолобый сорокопуд - *Lanius minor* (Gmelin, 1788), Серый сорокопуд - *Lanius excubitor* (Linnaeus, 1758), Обыкновенная иволга - *Oriolus oriolus* (Linnaeus, 1758), Обыкновенный скворец - *Sturnus vulgaris* (Linnaeus, 1758), Сойка - *Garrulus glandarius* (Linnaeus, 1758), Сорока - *Pica pica* (Linnaeus, 1758), Грач - *Corvus frugilegus* (Linnaeus, 1758), Серая ворона - *Corvus cornix* (Linnaeus, 1758), Ворон - *Corvus corax* (Linnaeus, 1758), Крапивник - *Troglodytes troglodytes* (Linnaeus, 1758), Лесная завирушка - *Prunella modularis* (Linnaeus, 1758), Ястребиная славка - *Sylvia nisoria* (Bechstein, 1795), Черноголовая славка - *Sylvia atricapilla* (Linnaeus, 1758), Садовая славка - *Sylvia borin* (Boddaert, 1783), Серая славка - *Sylvia communis* (Latham, 1787), Славка-завирушка - *Sylvia curruca* (Linnaeus, 1758), Пеночка-весничка - *Phylloscopus trochilus* (Linnaeus, 1758), Пеночка-теньковка - *Phylloscopus collybita* (Vieillot, 1817), Кавказская пеночка - *Phylloscopus lorenzii* (Lorenz, 1887), Пеночка-трещотка - *Phylloscopus sibilatrix* (Bechstein, 1793), Желтобрюхая пеночка - *Phylloscopus nitidus* (Blyth, 1843), Желтоголовый королек - *Regulus regulus* (Linnaeus, 1758), Красноголовый королек - *Regulus ignicapillus* (Temminck, 1820), Мухоловка-пеструшка - *Ficedula hypoleuca* (Pallas, 1764), Полуошейниковая мухоловка - *Ficedula semitorquata* (Homeyer, 1885), Малая мухоловка - *Ficedula parva* (Bechstein, 1764), Серая мухоловка - *Muscicapa striata* (Pallas, 1764), Черноголовый чекан - *Saxicola torquata* (Linnaeus,

Черноголовый чекан - *Saxicola torquata* (Linnaeus, 1766), Обыкновенная каменка - *Oenanthe oenanthe* (Linnaeus, 1758), Горихвостка обыкновенная - *Phoenicurus phoenicurus* (Linnaeus, 1758), Горихвостка-чернушка - *Phoenicurus ochruros* (Gmelin, 1774), Зарянка - *Erithacus rubecula* (Linnaeus, 1758), Южный соловей - *Luscinia megarhynchos* (Brehm, 1831), Рябинник - *Turdus pilaris* (Linnaeus, 1758), Черный дрозд - *Turdus merula* (Linnaeus, 1758), Белобровик - *Turdus iliacus* (Linnaeus, 1766), Певчий дрозд - *Turdus philomelos* (Brehm, 1831), Деряба - *Turdus viscivorus* (Linnaeus, 1758), Длиннохвостая синица - *Aegithalos caudatus* (Linnaeus, 1758), Черноголовая гаичка - *Parus palustris* (Linnaeus, 1758), Московка - *Parus ater* (Linnaeus, 1758), Обыкновенная лазоревка - *Parus caeruleus* (Linnaeus, 1758), Большая синица - *Parus major* (Linnaeus, 1758), Обыкновенный поползень - *Sitta europaea* (Linnaeus, 1758), Обыкновенная пищуха - *Certhia familiaris* (Linnaeus, 1758), Домовой воробей - *Passer domesticus* (Linnaeus, 1758), Полевой воробей - *Passer montanus* (Linnaeus, 1758), Зяблик - *Fringilla coelebs* (Linnaeus, 1758), Юрок - *Fringilla montigringilla* (Linnaeus, 1758), Обыкновенная зеленушка - *Chloris chloris* (Linnaeus, 1758), Чиж - *Spinus spinus* (Linnaeus, 1758), Черноголовый щегол - *Carduelis carduelis* (Linnaeus, 1758), Коноплянка - *Acanthis cannabina* (Linnaeus, 1758), Обыкновенная чечетка - *Acanthis flammea* (Linnaeus, 1758), Обыкновенная чечевица - *Cardodacus erythrinus* (Pallas, 1770), Обыкновенный клест - *Loxia curvirostra* (Linnaeus, 1758), Обыкновенный снегирь - *Pyrrhula pyrrhula* (Linnaeus, 1758), Обыкновенный дубонос - *Coccothraustes coccothraustes* (Linnaeus, 1758), Просянка - *Emberiza calandra* (Linnaeus, 1758), Обыкновенная овсянка - *Emberiza citrinella* (Linnaeus, 1758), Садовая овсянка - *Emberiza hortulana* (Linnaeus, 1758), Черноголовая овсянка - *Emberiza melanocephala* (Scopoli, 1769);

млекопитающие: еж южный, Кавказский крот, Кавказская бурозубка, Бурозубка Волнухина, Малая белозубка, Европейская широкоушка, Водяная нощница, Нетопырь-карлик, Нетопырь Куля, Поздний кожан, Шакал, Лисица обыкновенная, Енотовидная собака, Ласка, Каменная куница, Лесная куница, Косуля, Кабан, Заяц-русак, Обыкновенная белка, Соня-полчок, Лесная соня, Хомяковые *Cricetidae*, Обыкновенная полевка, Мышиные *Muridae*, Крыса серая, Домовая мышь, Полевая мышь, Малая лесная мышь, Кавказская мышь.

Список видов животных, занесенных в Красную книгу у Российской Федерации и Красную книгу Краснодарского края, с указанием категории и статуса редкости вида:

№ п/п	Вид	Категория и статус редкости вида		
		КК	РФ	МСОП
1	2	3	4	5
1	Потамон крымский <i>Potamon ibericum tauricum</i> (Czerniavsky, 1884)	3 УВ «Уязвимые»	-	NT ver.3.1
2	Бубастия таврическая <i>Bubastia taurica</i> (Kusnezov, 1926)	3 УВ «Уязвимые»	-	-

№ п/п	Вид	Категория и статус редкости вида		
		КК	РФ	МСОП
1	2	3	4	5
3	Велия манцини <i>Velia mancinii</i> <i>mancinii</i> (Tamanini, 1947)	3 УВ «Уязвимые»	-	-
4	Красотел пахучий <i>Calosoma sycophanta</i> (Linnaeus, 1758)	4 СК «Специально контролируемый»	«2 – Сокращающиеся в численности»	-
5	Карабус кавказский <i>Carabus caucasicus</i> (Adams, 1817)	3 УВ «Уязвимые»	«2 – Сокращающиеся в численности»	-
6	Номийс-Пигмей <i>Nomius pygmaeus</i> (Dejean, 1831)	1 КС «Находящиеся в критическом состоянии»	-	-
7	Мертвоед- моллюсковед <i>Ablattaria laevigata</i> (Fabricius, 1775)	3 УВ «Уязвимые»	-	-
8	Хищник Эппельсхайма <i>Tasgius</i> <i>eppelsheimianus</i> (Jakobson, 1909)	3 УВ «Уязвимые»	-	-
9	Жук-олень <i>Lucanus</i> <i>cervus</i> (Linnaeus, 1758)	4 СК «Специально контролируемый»	«2 – Сокращающиеся в численности»	«Находящиеся в состоянии близ- ком к угрожаемому» - NT
10	Бронзовка кавказская <i>Protaetia</i> <i>speciosa</i> Adams, 1817	3 УВ «Уязвимые»	«2 – Сокращающиеся в численности»	-
11	Антаксия мамы <i>Anthaxia mamaj</i> (Pliginskiy, 1924)	2 ИС «Исчезающие»	-	-
12	Усач плотник <i>Ergates faber</i> (Linnaeus, 1760)	3 УВ «Уязвимые»	-	-
13	Брахита кавказская <i>Brachyta caucasica</i> (Rost, 1891)	3 УВ «Уязвимые»	-	-
14	Усач большой дубовый <i>Cerambyx</i> <i>cerdo</i> (Linnaeus, 1758)	4 СК «Специально контролируемый»	Приложение 2	VU A1c+2c ver.2.3
15	Усач альпийский <i>Rosalia alpina</i> (Linnaeus, 1758)	3 УВ «Уязвимые»	«2 – Сокращающиеся в численности»	VU A1c ver. 2.3
16	Усач-краснокрыл Кемера <i>Purpuricenus</i>	3 УВ «Уязвимые»	-	-

№ п/п	Вид	Категория и статус редкости вида		
		КК	РФ	МСОП
1	2	3	4	5
	<i>kaehleri</i> (Linnaeus, 1758)			
17	Парусник Мнемозина <i>Parnassius mnemosyne</i> (Linnaeus, 1758)	4 СК «Специально контролируемый»	«2 – Сокращающиеся в численности»	-
18	Зеринтия поликсена <i>Zerynthia polyxena</i> ([Denis et Schiffermüller], 1775)	3 УВ «Уязвимые»	Приложение 2	-
19	Алланкастрия кавказская <i>Allancastria caucasica</i> (Lederer, 1864)	3 УВ «Уязвимые»	Приложение 2	VU A1ac, B1+2ac ver. 2.3
20	Голубянка арион <i>Phengaris arion</i> (Linnaeus, 1758)	3 УВ «Уязвимые»	-	LR/nt ver. 2.3
21	Сколия-гигант <i>Scolia maculata</i> (Drury, 1773)	3 УВ «Уязвимые»	Приложение 2	-
22	Миного украинская <i>Eudontomyzon mariae</i> (Berg, 1931)	3 УВ «Уязвимые»	«2 – Сокращающиеся в численности»	LC ver. 3.1
23	Тритон Карелина <i>Triturus karelini</i> (Strauch, 1870)	3 УВ «Уязвимые»	«4 – неопределенные по статусу»	-
24	Жаба колхидская <i>Bufo verrucosissimus</i> (Pallas, 1814)	2 ИС «Исчезающие»	«2 – Сокращающиеся в численности»	LC ver 3.1
25	Лягушка малоазиатская <i>Rana macrocnemis</i> (Boulenger, 1885)	3 УВ «Уязвимые»	Приложение 2	-
26	Полос каспийский <i>Hierophis caspius</i> (Gmelin, 1789)	3 УВ «Уязвимые»	Приложение 2	-
27	Уж колхидский - <i>Natrix megaloccephala</i> (Orlov et Tuniyev, 1986)	3 УВ «Уязвимые»	-	LC A2ce+4ce ver. 3.1
28	Малый подорлик <i>Aquila pomarina</i> (Brehm, 1831)	3 УВ «Уязвимые»	«3 – редкий вид с ограниченным ареалом»	LC ver. 3.1

№ п/п	Вид	Категория и статус редкости вида		
		КК	РФ	МСОП
1	2	3	4	5
29	Европейская широкоушка <i>Barbastella barbastellus</i> (Schreber, 1774)	3 УВ «Уязвимые»	-	VU A2c ver. 2.3
30	Лесной кот кавказский <i>Felis silverstris caucasica</i> (Satunin, 1905)	3 УВ «Уязвимые»	«3 - Редкие»	LC ver. 3.1

Примечание: КК – Красная книга Краснодарского края; РФ – Красная книга Российской Федерации; МСОП – Международный союз охраны природы.

Начальник управления  
охраны окружающей среды



Д.М. Заякина

## ДОПОЛНИТЕЛЬНЫЕ МАТЕРИАЛЫ

Фотографии памятника природы регионального значения:



Фото 1,2. Памятник природы «Наташкины водопады»

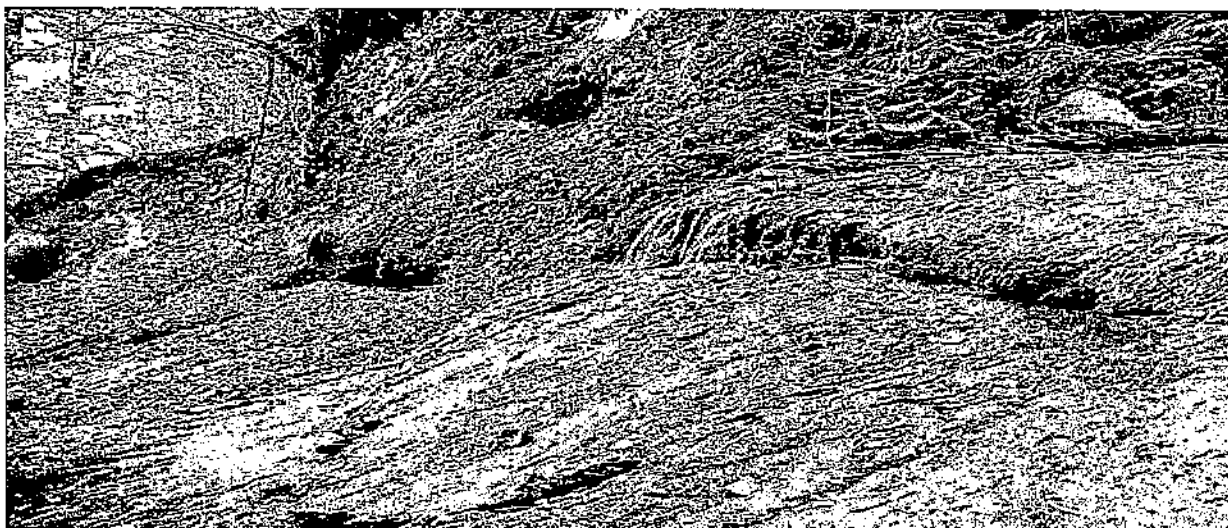


Фото 3. «Памятник природы Наташкины водопады»



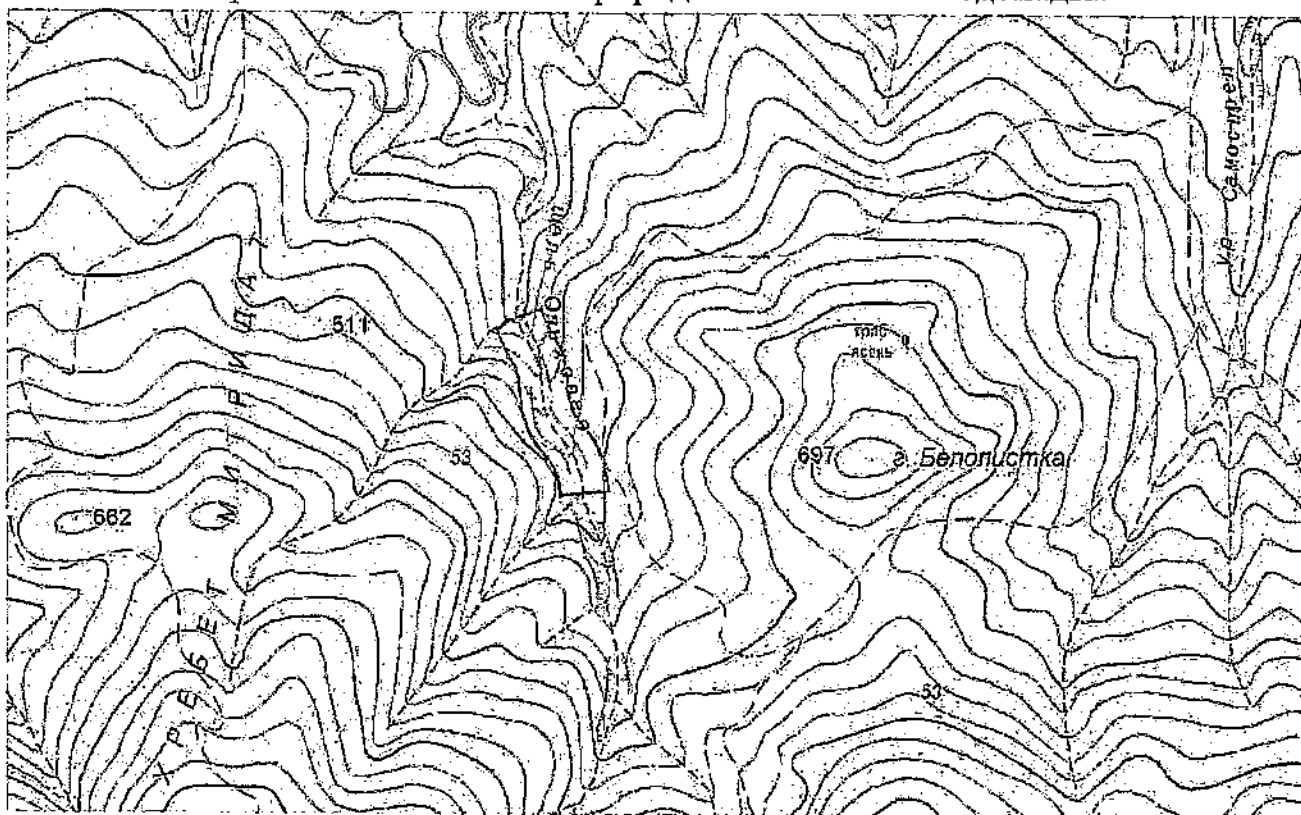
Фото 4. Памятник природы «Наташкины водопады»



Фото 5. Ящерица скальная Браунера (*Darevskia braueri*)

Картографические материалы с нанесенными границами памятника природы регионального значения, его охранной зоны (при наличии) и функциональных зон (при наличии):

Карта-схема памятника природы «Наташкины водопады»



Начальник управления  
охраны окружающей среды

Д.М. Заякина



Приложение 4

УТВЕРЖДЕН

приказом министерства природных  
ресурсов Краснодарского края

от 19.03.25 № 404

РОССИЙСКАЯ ФЕДЕРАЦИЯ  
КРАСНОДАРСКИЙ КРАЙ

УТВЕРЖДЕН

приказом министерства природных  
ресурсов Краснодарского края

от 19.03.25 № 404

**ПАСПОРТ**

**памятника природы регионального значения**

**«Урочище Бугелы»**

Наименование памятника природы

**Кущевский район**

Муниципальное образование

---

Краснодар 2025 год

Полное наименование памятника природы регионального значения: «Урочище Бугелы» (далее – памятник природы).

Реквизиты нормативных правовых актов о создании памятника природы и его охранной зоны (при наличии), утверждении границ и режима особой охраны памятника природы, функционального зонирования (при наличии) и его охранной зоны (при наличии):

образован постановлением главы администрации (губернатора) Краснодарского края от 12 августа 2021 г. № 482 «О создании памятников природы «Озеро Самурское», «Водопад Университетский», «Китовая гавань», «Долина реки Чекупс», «Урочище Бугелы», «Ущелье реки Кызыл-Бек», «Наташкины водопады».

Памятник природы создан изъятием/без изъятия у правообладателей земельных участков.

Цель создания памятника природы: сохранение уникального природного объекта, имеющего рекреационное, оздоровительное и эстетическое значение.

Местоположение, площадь, описание границ памятника природы и его охранной зоны (при наличии)

Муниципальное образование: Куцевский район.

Населенный пункт: между станицей Куцевской (5 км в северо-западном) и станицей Кисляковской (1,6 км юго-восточнее).

Положение памятника природы в системе улично-дорожной сети: нет.

Категория земель: земли лесного фонда, земли, не отнесенные к определенной категории.

Описание местоположения границ памятника природы и его охранной зоны (при наличии) в пределах лесничеств, участковых лесничеств, лесных кварталов и лесотаксационных выделов, частей лесотаксационных выделов (в случае расположения памятника природы на землях лесного фонда): выделы 1, 2 квартала 16 Е на территории Усть-Лабинского участкового лесничества Краснодарского лесничества.

Наличие в границах памятника природы иных особо охраняемых объектов: отсутствуют.

Описание границ памятника природы, функциональных зон (при наличии) и его охранной зоны (при наличии):

Обозначение части границ		Описание прохождения границ
от точки	до точки	
1	2	3
1	2	точка 1 установлена на северной границе урочища, далее в юго-восточном направлении по северо-восточной границе земельного участка с кадастровым номером 23:17:0101007:316 на расстояние 494 м до точки 2

1	2	3
		на расстояние 494 м до точки 2
2	3	от точки 2 в юго-западном направлении по границе земельного участка с кадастровым номером 23:17:0101007:39 на расстояние 211 м до точки 3
3	4	от точки 3 в юго-западном направлении по юго-восточной границе кадастрового квартала с кадастровым номером 23:17:0101007:316 на расстояние 3008 м до точки 4
4	5	от точки 4 в юго-западном направлении по северо-западной границе земельного участка с кадастровым номером 23:17:0101007:133 на расстояние 717 м до точки 5
5	6	от точки 5 в северном направлении по западной границе земельного участка с кадастровым номером 23:17:0101007:299 на расстояние 75 м до точки 6
6	7	от точки 6 в северо-восточном направлении по северо-западной границе земельного участка с кадастровым номером 23:17:0101007:299 на расстояние 696 м до точки 7
7	8	от точки 7 в северо-западном направлении на расстояние 101 м до точки 8
8	9	от точки 8 в северо-восточном направлении по юго-восточной границе земельного участка с кадастровым номером 23:17:0101007:339 на расстояние 654 м до точки 9
9	1	от точки 9 в северо-восточном направлении по северо-западной границе земельного участка с кадастровым номером 23:17:0101007:316 на расстояние 2116 м на исходную точку 1

Охранная зона памятника природы не предусмотрена.

Площадь памятника природы и его охранной зоны (при наличии): 98,9886 га.

Перечень функциональных зон памятника природы (при наличии) с указанием их площади (га): функциональное зонирование памятника природы не предусмотрено.

Режим особой охраны памятника природы, его охранной зоны (при наличии) и функциональных зон (при наличии)

На территории памятника природы регионального значения «Урочище Бутель» запрещается деятельность, влекущая за собой изменение исторически сложившегося природного ландшафта и причиняющая вред природным комплексам и их компонентам, расположенным в границах памятника природы, в том числе:

1. Строительство объектов капитального строительства, отвод земельных участков под такое строительство.

2. Реконструкция линейных объектов без проекта, получившего положительное заключение государственной экологической экспертизы, в случаях, предусмотренных законодательством, и без проведения природоохранных ме-

роприятий по снижению негативного воздействия работ на природные объекты и комплексы.

3. Размещение некапитальных строений, сооружений и выделение земельных участков в целях размещения некапитальных строений, сооружений без согласования с уполномоченным органом исполнительной власти Краснодарского края в области охраны окружающей среды, охраны, воспроизводства и использования объектов животного мира и среды их обитания, за исключением размещения некапитальных строений, сооружений, относящихся к объектам охотничьей, биотехнической и природоохранной инфраструктуры, и выделения земельных участков под их размещение.

4. Выделение земельных участков для индивидуального жилищного строительства, садоводческих товариществ и коттеджей, предоставление земельных участков для садоводства и огородничества.

5. Мойка, ремонт, заправка топливом механизированных транспортных средств.

6. Виды экстремального туризма, связанные с поездками на моторных транспортных средствах повышенной проходимости.

7. Заготовка и сбор недревесных лесных ресурсов, заготовка пищевых лесных ресурсов и сбор лекарственных растений в промышленных и коммерческих целях.

8. Создание объектов размещения отходов производства и потребления, радиоактивных, химических, взрывчатых, токсичных, отравляющих и ядовитых веществ.

9. Ведение сельского хозяйства, за исключением сенокосения, выпаса сельскохозяйственных животных гражданами.

10. Промышленное рыбоводство и рыболовство.

11. Сброс сточных, в том числе дренажных, вод, организация фильтруемых септиков.

12. Засорение и захламление территории памятников природы, в том числе загрязнение почвы и акватории водных объектов.

13. Создание искусственных земельных участков на водных объектах.

14. Размещение сооружений на понтонах.

15. Изменение гидрологического режима водных объектов, проведение дноуглубительных, взрывных, буровых и других работ, связанных с изменением дна и берегов водных объектов (перекрывание, изменение русла естественных водотоков и берегов водных объектов, углубление дна водотоков и естественных водоемов, отсыпка грунта в акваторию, расчистка и восстановление водных объектов), без согласования с уполномоченным органом исполнительной власти Краснодарского края в области охраны окружающей среды, за исключением деятельности, осуществляемой в целях предотвращения возникновения и ликвидации чрезвычайных ситуаций.

16. Геологическая разведка и добыча полезных ископаемых (кроме питьевых ресурсов), а также выполнение иных связанных с пользованием недрами работ.

17. Спортивная и любительская охота в период с 1 марта по 20 июня,

промысловая охота.

18. Уничтожение либо повреждение воспроизводственных и защитных участков (гнезд, дупел, нор и других жилищ и убежищ) среды обитания диких животных, кроме случаев, предусмотренных законодательством Российской Федерации и Краснодарского края.

19. Добыча и иное изъятие из природной среды объектов животного и растительного мира, занесенных в Красную книгу Российской Федерации и (или) Красную книгу Краснодарского края, без разрешений, предусмотренных законодательством Российской Федерации и Краснодарского края.

20. Сбор зоологических, ботанических, минералогических коллекций и палеонтологических объектов без согласования с уполномоченным органом исполнительной власти Краснодарского края в области охраны окружающей среды.

21. Интродукция и акклиматизация объектов животного и растительного мира, за исключением случаев, связанных с необходимостью борьбы с вредными организмами, осуществляемой по согласованию с уполномоченным органом исполнительной власти Краснодарского края в области охраны окружающей среды.

22. Осуществление авиационных мер по борьбе с вредителями и болезнями растений, кроме случаев отсутствия возможности применения наземной техники при возникновении массовых эпидемий или иных естественных природных явлений, связанных со вспышками численности вредителей.

23. Осуществление авиационных мер по борьбе с вредителями в водоохранной зоне водных объектов и над их акваторией.

24. Сжигание растительности и ее остатков.

25. Размещение кемпингов и палаточных лагерей, за исключением установки отдельных палаток.

26. Устройство спортивных площадок и установка спортивного оборудования, прокладка, обустройство и маркировка спортивных трасс, за исключением прокладки и обустройства туристических маршрутов и экологических троп по согласованию с уполномоченным органом исполнительной власти Краснодарского края в области охраны окружающей среды.

27. Проведение спортивных, зрелищных и иных мероприятий без согласования с уполномоченным органом исполнительной власти Краснодарского края в области охраны окружающей среды.

28. Размещение рекламных и информационных знаков и щитов, аншлагов, стендов, указателей, флагбаумов, экспозиционных, экскурсионных и иных объектов, не связанных с функционированием ООПТ, лесохозяйственной и охотхозяйственной деятельностью, деятельностью в области водных отношений, обозначением линейных объектов.

29. Уничтожение или повреждение рекламных и информационных знаков и щитов, аншлагов, стендов, указателей, флагбаумов, экспозиционных, экскурсионных и иных объектов.

30. Проведение сплошных рубок леса, за исключением случаев, когда выборочные рубки не обеспечивают замену лесных насаждений, утративших свои

средообразующие, водоохранные и иные полезные функции, на лесные насаждения, обеспечивающие сохранение целевого назначения защитных лесов и выполняемых ими полезных функций.

31. Проведение рубок ухода и санитарных рубок без обеспечения сохранности старовозрастных, фаутных, сухостойных и валежных деревьев в количестве не менее 5 экземпляров каждой группы на 1 га на землях лесного фонда, в полезащитных насаждениях и в охранных зонах линейных объектов.

32. Проведение археологических полевых работ (разведок, раскопок, наблюдений) без полученного в установленном законодательством порядке разрешения (открытого листа) и соблюдения условий, предусмотренных разрешением (открытым листом), а также без согласования с уполномоченным органом исполнительной власти Краснодарского края в области охраны окружающей среды.

33. Перепрофилирование сложившихся к моменту утверждения настоящего режима особой охраны ООПТ направлений хозяйственной и иной деятельности без согласования с уполномоченным органом исполнительной власти Краснодарского края в области охраны окружающей среды.

В случае возникновения угрозы либо наступления режима чрезвычайной ситуации проведение работ, связанных с предупреждением и ликвидацией чрезвычайных ситуаций различного характера производится в соответствии с действующим законодательством о чрезвычайных ситуациях. Информация о планируемых и реализуемых мероприятиях, а также о нанесенном вреде направляется в орган исполнительной власти Краснодарского края, уполномоченный в области охраны окружающей среды.

Собственники, арендаторы, владельцы и пользователи земельных и лесных участков в границах памятника природы оказывают всемерное содействие уполномоченному органу, подведомственным ему государственным учреждениям в осуществлении полномочий в соответствии с требованиями законодательства Российской Федерации и Краснодарского края.

#### Меры охраны памятника природы и ответственные за их исполнение

В целях обеспечения сохранности природных комплексов и объектов необходимо предусмотреть выполнение следующих мер по охране памятника природы:

Государственное казенное учреждение «Управление особо охраняемыми природными территориями Краснодарского края»:

1) информирование всех заинтересованных лиц о режиме и границах памятника природы. Передача охранных обязательств.

2) установка аншлагов (информационных щитов) по границам памятника природы, на основных подъездах к памятнику природы, на пересечении дорог.

3) осуществление контроля территории памятника природы с целью обеспечения установленного режима охраны территории.

мероприятий по сохранению редких видов животных, растений и грибов.

Собственники, арендаторы, владельцы и пользователи земельных участков в границах памятника природы:

- 1) расчистку территории памятника природы от твердых коммунальных отходов;
- 2) выполнение противопожарных мероприятий.
- 3) выполнение мероприятий по сохранению редких видов животных, растений и грибов на основании рекомендации специалистов.

### Природные характеристики территории

Характеристика рельефа, ландшафта приводится в приложении 1 к настоящему паспорту памятника природы.

Описание растительного мира территории приводится в приложении 2 к настоящему паспорту памятника природы.

Описание животного мира территории приводится в приложении 3 к настоящему паспорту памятника природы.

Дополнительные материалы приводятся в приложении 4 к настоящему паспорту памятника природы.

Начальник управления  
охраны окружающей среды



Д.М. Заякина

Приложение 1  
к паспорту памятника  
природы регионального  
значения «Урочище Бугелы»

**ХАРАКТЕРИСТИКА**  
**рельефа, ландшафта территории**  
**памятника природы регионального значения**  
**«Урочище Бугелы»**

Памятник природы расположен на надпойменной террасе левого берега, а также в пойме и русле реки Ея.

Ландшафт природной территории урочище Бугелы – равнинный низменных равнин, расчлененный балками, степной, трансэлювиальный (береговой склон) переходящий в супераквальный, пойменный и субаквальный (водный) со степной и водно-болотной растительностью на лугово-черноземновидной почве.

Территория расположения урочища Бугелы приурочена к зоне распространения аккумулятивно-эрозионной лессовой плиоценчетвертичной равнины, которая характеризуется высотами от 10 до 200 метров н.у.м., и занимают большую часть Азово-Кубанской низменности.

Начальник управления  
охраны окружающей среды



Д.М. Заякина



**ОПИСАНИЕ**  
**растительного мира территории**  
**памятника природы регионального значения**  
**«Урочище Бугелы»**

Перечень основных типов растительных сообществ, их состав, пространственное распределение: древесная растительность: робиния лжеакация (*Robinia pseudoacacia*), слива вишненосная (*Prunus cerasifera*), ива (*Salix*), тополь (*Populus*), махалебка обыкновенная (*Padellus mahaleb*), ясень высокий (*Fraxinus excelsior*), клен полевой (*Acer campestre*);

кустарниковая растительность и полукустарниковые формы растений: барвинок малый (*Vinca minor*), астрагал украинский (*Astragalus ucrainicus*), майкараган волжский (*Calophaca wolgarica*), карагана кустарниковая (*Caragana frutex*), миндаль низкий (*Amygdalus nana*), слива колючая (*Prunus spinosa*), шиповник собачий (*Rosa canina*).

травянистая растительность: живучка восточная (*Ajuga orientalis*), мятлик луговой (*Poa pratensis*), земляника зеленая (*Fragaria viridis*), подмаренник настоящий (*Galium verum*), п. цепкий (*G. aparine*), дубровник обыкновенный (*Teucrium chamaedrys*), овсяница (*Festuca* sp.), фиалка сомнительная (*Viola ambigua*), коровяк фиолетовый (*Verbascum phoeniceum*), тысячелистник обыкновенный (*Achillea millefolium*), тимьян двухформенный (*Thymus dimorphus*).

Список видов растений, занесенных в Красную книгу Российской Федерации и Красную книгу Краснодарского края, с указанием категории и статуса редкости вида:

№ п/п	Вид растений	Категория и статус редкости вида		Особенности ареала
		Красная книга Краснодарского края (2017)	Красная книга РФ (2008)	
1	2	3	4	5
Семейство <i>Hyacinthaceae</i>				
1	Бельвалия велико- лепная ( <i>Bellevalia speciosa</i> Woronow ex Grossh.)	3 УВ	2 а	Евразийский степной вид с высокой фрагмен- тацией ареала и сокра- щающейся численно- стью
Семейство <i>Iridaceae</i>				
2	Ирис ненастоящий ( <i>Iris notha</i> M. Bieb.)	2 ИС	2 а	Предкавказский степной эндемичный вид, сокра- щающийся в численно- сти Включён в Красный список МСОП

1	2	3	4	5
3	Ирис карликовый ( <i>Iris pumila</i> L.)	3 УВ	3 б	Европейско-редиземноморский вид с фрагментарным ареалом и сокращающейся численностью
Семейство <i>Poaceae</i>				
4	Ковыль перистый ( <i>Stipa pennata</i> L.)	3 УВ	3 г	Евразийский степной вид с антропогенно фрагментированным ареалом
Семейство <i>Fabaceae</i>				
5	Астрагал австрийский ( <i>Astragalus austriacus</i> Jacq.)	3 УВ	-	Средиземноморско-понтический вид с ограниченным ареалом и площадью произрастания
6	Астрагал украинский ( <i>Astragalus ucrainicus</i> Popov & Klovov)	3 УВ	-	Редкий понтический эндемик на границе ценоареала
7	Майкараган волжский ( <i>Calophaca wolgarica</i> (L. fil.) Fisch. ex DC.)	1 КС	2а	Дизъюнктивный палеоэндемичный степной вид юго-востока Восточной Европы с сокращающейся численностью в результате разрушения мест произрастания. Включён в Красный список МСОП
8	Карагана кустарниковая ( <i>Caragana frutex</i> (L.) K. Koch)	3 УВ	-	Евразийский степной вид с антропогенной фрагментацией ареала
9	Эспарцет донской ( <i>Onobrychis arenaria</i> (Kit.) DC.)	3 УВ	-	Понтическо-казахстанский степной вид с высокой фрагментацией ареала и низкой численностью на границе ценоареала
Семейство <i>Lamiaceae</i>				
10	Живучка Лаксмана ( <i>Ajuga laxmannii</i> (L.) Benth.)	3 УВ	-	Понтический степной вид с высокой фрагментацией ареала и сокращающейся численностью
11	Котовник мелкоцветковый ( <i>Nepeta parviflora</i> Bieb.)	3 УВ	-	Понтический степной вид с высокой фрагментацией ареала и сокращающейся численностью

1	2	3	4	5
				стью
12	Зопник колючий ( <i>Phlomis pungens</i> Willd.)	2 ИС	-	Понтически-кавказский степной вид с высокой фрагментацией ареала и сокращающейся численностью
13	Шалфей поникающий ( <i>Salvia nutans</i> L.)	3 УВ	-	Понтический степной эндемичный вид с высокой фрагментацией ареала и сокращающейся численностью
Семейство <i>Ranunculaceae</i>				
14	Адонис весенний ( <i>Adonis vernalis</i> L.)	3 УВ	-	Евразийский степной вид с высокой фрагментацией ареала и сокращающейся численностью. Вид включен в Европейский Красный список (2011)
15	Ломонос чинолистный ( <i>Clematis lathyrifolia</i> Bess. ex Trautv.)	3 УВ	-	Восточнопричерноморско-предкавказский степной вид с высокой фрагментацией ареала и сокращающейся численностью
Семейство <i>Rosaceae</i>				
16	Миндаль низкий ( <i>Amygdalus nana</i> L.)	3 УВ	-	Евразийский степной вид с сокращающейся численностью
17	Махалебка обыкновенная ( <i>Padellus mahaleb</i> (L.) Vassilcz.)	3 УВ	-	Средиземноморский вид с ограниченным числом мест произрастания и с высокой фрагментацией ареала

Примечание: Система категорий Красной книги Краснодарского края (2017) включает в себя: категорию 1 – «Находящиеся в критическом состоянии» или 1КС; категория 2 – «Исчезающие» или 2ИС; категория 3 – «Уязвимые» или 3УВ.

Система категорий Красной книги РФ (2008) включает в себя 2 — Сокращающиеся в численности и/или распространении. Таксоны с неуклонно сокращающейся численностью, которые при дальнейшем воздействии факторов, снижающих численность, могут в короткие сроки попасть в категорию находящихся под угрозой исчезновения:

а) таксоны, численность которых сокращается в результате изменения условий существования или разрушения местообитаний;

3 — Редкие. Таксоны с естественной невысокой численностью, встречающиеся на ограниченной территории (или акватории) или спорадически распростра-

ненные на значительных территориях (или акваториях), для выживания которых необходимо принятие специальных мер охраны:

б) имеющие значительный ареал, в пределах которого встречаются спорадически и с небольшой численностью популяций;

г) имеющие значительный общий ареал, но находящиеся в пределах России на границе распространения.

Начальник управления  
охраны окружающей среды



Д.М. Заякина

**ОПИСАНИЕ**  
**животного мира территории**  
**памятника природы регионального значения**  
**«Урочище Бугелы»**

Перечень видов животных, встречающихся на данной территории: герпетофауна: зеленая жаба *Bufo viridis* (Laurenti, 1768), Озерная лягушка *Rana ridibunda* (Pallas, 1771), Квакша Шелковникова *Hyla arborea schelkownikowi* (Bokermann, 1758), Обыкновенная чесночница – *Pelobates fuscus* (Laurenti, 1768), Болотная черепаха *Emys orbicularis* (Linnaeus, 1758), Прыткая ящерица *Lacerta agilis exigua* (Linnaeus, 1758), Обыкновенный уж *Natrix natrix* (Linnaeus, 1758), Обыкновенная медянка *Coronella austriaca* (Laurenti, 1768), Желтобрюхий полоз *Hierophis caspius* (Gmelin, 1789), Восточная степная гадюка *Vipera renardi* (Christoph, 1861);

орнитофауна: большая поганка *Podiceps cristatus* (Linnaeus, 1758), Малая выпь *Ixobrychus minutus* (Linnaeus, 1766), Цапля большая белая *Ardea alba* (Linnaeus, 1758), Цапля серая *Ardea cinerea* (Linnaeus, 1758), Кряква *Anas platyrhynchos* (Linnaeus, 1758), Тетеревятник *Accipiter gentilis* (Linnaeus, 1758), Перепелятник *Accipiter nisus* (Linnaeus, 1758), Европейский тювик *Accipiter brevipes*, Обыкновенный канюк *Buteo buteo* (Linnaeus, 1758), Кобчик *Falco vespertinus* (Linnaeus, 1766), Обыкновенная пустельга *Falco tinnunculus* (Linnaeus, 1758), Куропатка серая *Perdix perdix* (Linnaeus, 1758), Перепел обыкновенный *Coturnix coturnix* (Linnaeus, 1758), Фазан северокавказский *Phasianus colchicus septentrionalis* (Lorenz, 1888), Камышница *Gallinula chloropus* (Linnaeus, 1758), Лысуха *Fulica atra* (Linnaeus, 1758), Чибис *Vanellus vanellus* (Linnaeus, 1758), Черная крачка *Chlidonias niger* (Linnaeus, 1758), Белокрылая крачка *Chlidonias leucopterus* (Temminck, 1815), Сизый голубь *Columba livia* (Gmelin, 1789), Вяхрь *Columba palumbus* (Linnaeus, 1758), Горлица обыкновенная *Streptopelia turtur* (Linnaeus, 1758), Горлица кольчатая *Streptopelia decaocto* (Frivaldszky, 1838), Кукушка обыкновенная *Cuculus canorus* (Linnaeus, 1758), Ушастая сова *Otus asio* (Linnaeus, 1758), Домовый сыч *Athene noctua* (Scopoli, 1769), Обыкновенный козодой *Caprimulgus europaeus* (Linnaeus, 1758), Черный стриж *Apus apus* (Linnaeus, 1758), Удод *Upupa epops* (Linnaeus, 1758), Большой пестрый дятел *Dendrocopos major* (Linnaeus, 1758), Деревенская ласточка *Hirundo rustica* (Linnaeus, 1758), Городская ласточка *Delichon urbica* (Linnaeus, 1758), Хохлатый жаворонок *Galerida cristata* (Linnaeus, 1758), Полевой жаворонок *Alauda arvensis* (Linnaeus, 1758), Желтая трясогузка *Motacilla flava* (Linnaeus, 1758), Белая трясогузка *Motacilla alba* (Linnaeus, 1758), Обыкновенный жулан *Lanius collurio* (Linnaeus, 1758), Чернолобый сорокопуд

*Lanius minor* (Gmelin, 1788), Обыкновенная иволга *Oriolus oriolus* (Linnaeus, 1758), Обыкновенный скворец *Sturnus vulgaris* (Linnaeus, 1758), Сойка *Garrulus glandarius* (Linnaeus, 1758), Сорока *Pica pica* (Linnaeus, 1758), Серая ворона *Corvus cornix* (Linnaeus, 1758), Грач *Corvus frugileus* (Linnaeus, 1758), Дроздовидная камышевка *Acrocephalus arundinaceus* (Linnaeus, 1758), Черноголовая славка *Sylvia atricapilla* (Linnaeus, 1758), Серая славка *Sylvia communis* (Latham, 1787), Серая мухоловка *Muscicapa striata* (Pallas, 1764), Луговой чекан *Saxicola rubetra* (Linnaeus, 1758), Обыкновенная горихвостка *Phoenicurus phoenicurus* (Linnaeus, 1758), Южный соловей *Luscinia megarhynchos* (Brehm, 1831), Черный дрозд *Turdus merula* (Linnaeus, 1758), Обыкновенный ремез *Remiz pendulinus* (Linnaeus, 1758), Обыкновенная лазоревка *Parus caeruleus* (Linnaeus, 1758), Большая синица *Parus major* (Linnaeus, 1758), Домовый воробей *Passer domesticus* (Linnaeus, 1758), Воробей полевой *Passer montanus* (Linnaeus, 1758), Зяблик *Fringilla coelebs* (Linnaeus, 1758), Обыкновенная зеленушка *Carduelis chloris* (Linnaeus, 1758), Черноголовый щегол *Carduelis carduelis* (Linnaeus, 1758), Просянка *Emberiza calandra* (Linnaeus, 1758), Тростниковая овсянка *Emberiza schoeniclus* (Linnaeus, 1758), Садовая овсянка *Emberiza hortulana* (Linnaeus, 1758);

млекопитающие: южный еж *Erinaceus roumanicus* (Barrett-Hamilton, 1900), Крот европейский *Talpa europaea* (Linnaeus, 1758), Малая белозубка *Crocidura suaveolens* (Pallas, 1811), Белобрюхая белозубка *Crocidura leucodon* (Pallas, 1811), Вечерница рыжая *Nyctalus noctula* (Schreber, 1774), Волк *Canis lupus* (Linnaeus, 1758), Шакал *Canis aureus* (Linnaeus, 1758), Лисица обыкновенная *Vulpes vulpes* (Linnaeus, 1758), Енотовидная собака *Nyctereutes procyonoides* (Gray, 1834), Хорь степной *Mustela eversmanni* (Lesson, 1827), Кавказский барсук *Meles meles caucasicus* (Linnaeus, 1758), Выдра кавказская *Lutra lutra meridionalis* (Ognev, 1931), Заяц-русак *Lepus europaeus* (Pallas, 1778), Белка обыкновенная *Sciurus vulgaris* (Linnaeus, 1758), Мышовка степная *Sicista subtilis* (Pallas, 1773), Домовая мышь *Mus musculus* (Linnaeus, 1758), Полевая мышь *Apodemus agrarius* (Pallas, 1771), Лесная мышь *Apodemus sylvaticus* (Linnaeus, 1758), Малая лесная мышь *Apodemus uralensis* (Pallas, 1811), Мышь-малютка *Micromys minutus* (Pallas, 1771), Ондатра *Ondatra zibethicus* (Linnaeus, 1766), Водяная полевка *Arvicola terrestris* (Linnaeus, 1758), Полевка обыкновенная *Microtus arvalis* (Pallas, 1778), Хомяк обыкновенный *Cricetus cricetus* (Linnaeus, 1758).

Список видов животных, занесенных в Красную книгу у Российской Федерации и Красную книгу Краснодарского края, с указанием категории и статуса редкости вида:

Вид животных	Категория и статус редкости вида		
	КК	РФ	МСОП
1	2	3	4
Дозорщик-император <i>Anax imperator</i> (Leach, 1815)	4 СК «Специально контролируемые»	«2 – Сокращающиеся в численности»	LC
Сколия-гигант <i>Megascolia maculata</i>	3 УВ «Уязвимые»	Прил. 2	VU

1	2	3	4
(Drury, 1773)			
Дыбка степная <i>Sagapedo</i> (Pallas, 1771)	3 УВ «Уязвимые»	«2 – Сокращающиеся в численности»	VU
Шмель глинистый <i>Bombus argillaceus</i> (Scopoli, 1763)	3 УВ «Уязвимые»	-	VU
Листоед азиатский <i>Chrysochares asiaticus</i> (Pallas, 1771)	3 УВ «Уязвимые»	-	VU
Пестрянка веселая <i>Zygaena laeta</i> (Hübner, 1790)	1 КС «Находящиеся в критическом состоянии»	Прил. 2	CR
Полоз каспийский <i>Dolichophis caspius</i> (Gmelin, 1789)	3 УВ «Уязвимые»	Прил. 2	VU
Гадюка степная восточная <i>Pelias renardi</i> (Christoph, 1861)	2 ИС «Исчезающие»	«2 – Сокращающиеся в численности»	EN
Обыкновенная горлица <i>Streptopelia turtur</i> (Linnaeus, 1758)	2 ИС «Исчезающие»	-	EN
Перевязка южнорусская <i>Vormela peregrusna peregrusna</i> (Gildenstadt, 1770)	1 КС «Находящийся в критическом состоянии»	«1 Находящиеся под угрозой исчезновения»	CR
Выдра кавказская <i>Lutra lutra meridionalis</i> (Ognev, 1931)	3 УВ «Уязвимые»	«3 – редкий»	VU

Примечание: статус: КК – Красная книга Краснодарского края; РФ – Красная книга Российской Федерации; МСОП – Международный союз охраны природы

Начальник управления  
охраны окружающей среды



Д.М. Заякина

Приложение 4  
к паспорту памятника  
природы регионального  
значения «Урочище Бугелы»

**ДОПОЛНИТЕЛЬНЫЕ МАТЕРИАЛЫ**

Фотографии памятника природы регионального значения:



Фото 1. Сельскохозяйственные угодья, граничащие с «Урочище Бугелы»



Фото 2. Участок грунтовой дороги, проходящий по периметру  
«Урочище Бугелы»



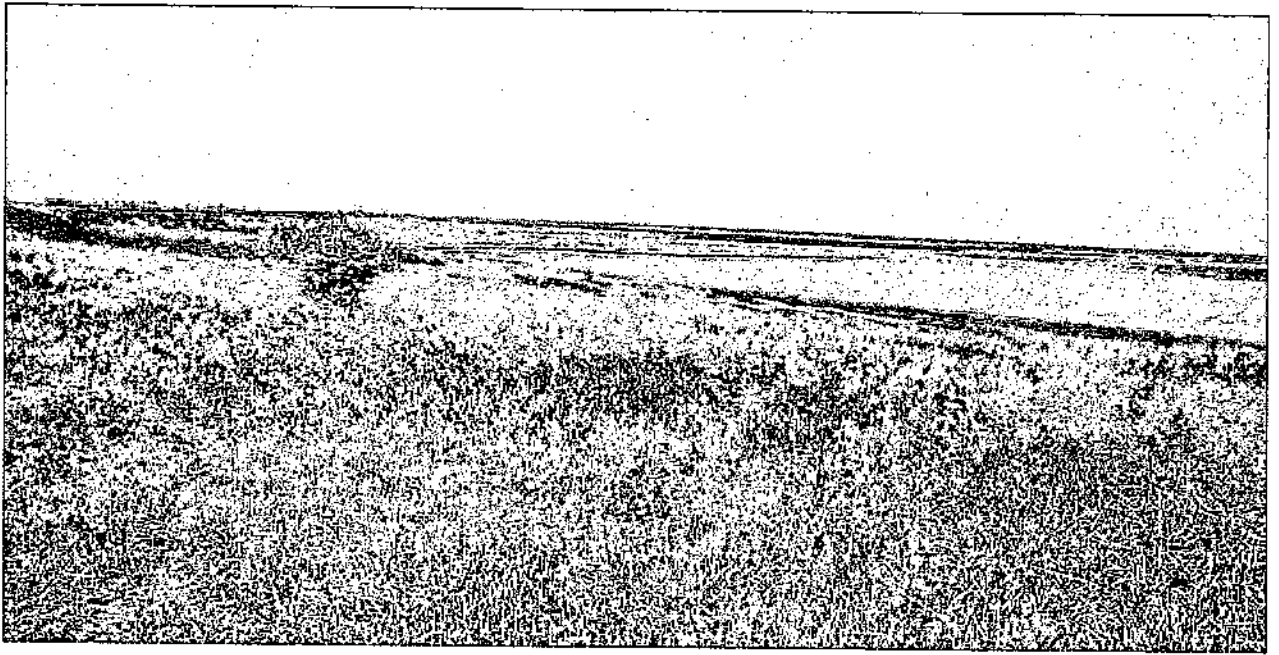
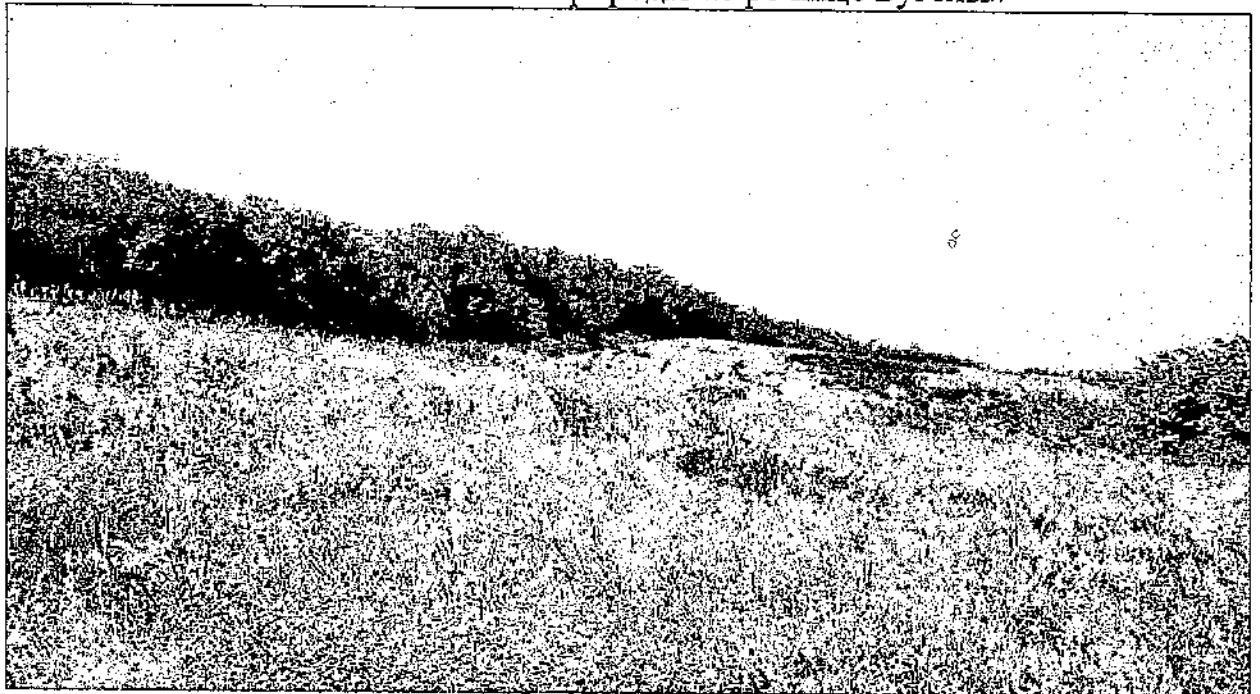


Фото 3. Памятник природы «Урочище Бугелы»

Фото 4. Памятник природы «Урочище Бугелы»



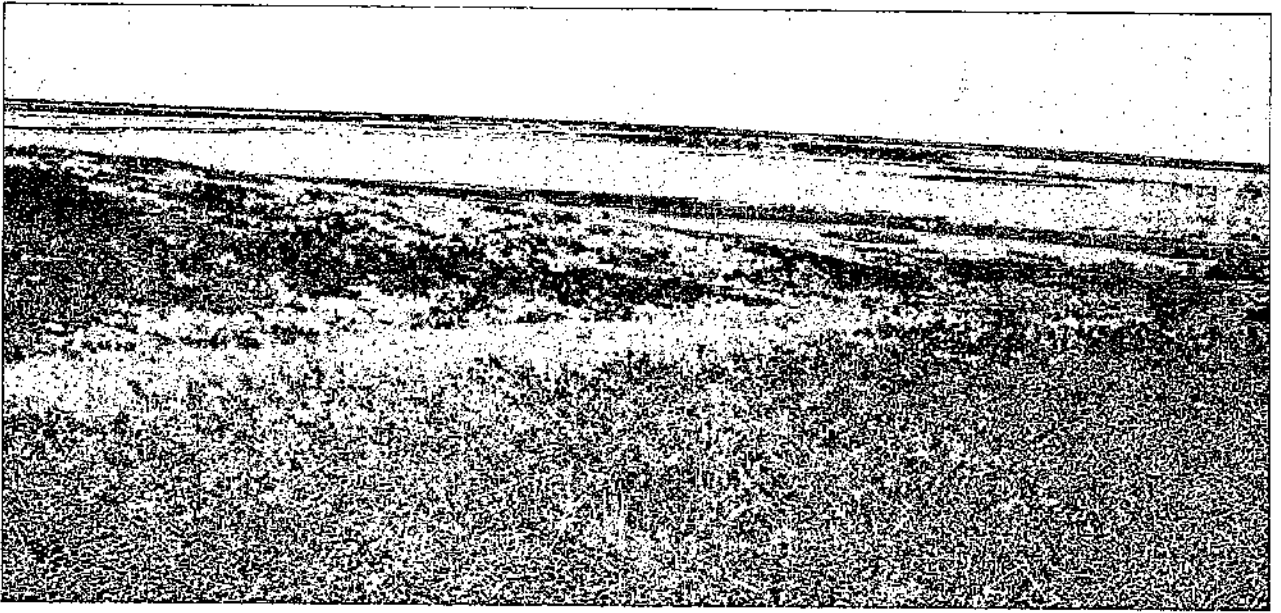


Фото 5. Памятник природы «Урочище Бугелы»

Начальник управления  
охраны окружающей среды

A handwritten signature in black ink, consisting of stylized, flowing letters that appear to be 'D.M. Zaykina'.

Д.М. Заякина

Картографические материалы с нанесенными границами памятника природы регионального значения, его охранной зоны (при наличии) и функциональных зон (при наличии):

**Карта-схема границ памятника природы «Урочище Бугель»**



Начальник управления  
охраны окружающей среды

Д.М. Заякина