



АДМИНИСТРАЦИЯ КРАСНОДАРСКОГО КРАЯ
ПРИКАЗ

от 06.10.2020

г. Краснодар

№ 642-104

**Об утверждении границ и режима использования территории,
а также зон охраны, режимов использования земель и требований к
градостроительным регламентам в границах территорий данных зон
объекта культурного наследия регионального значения
«Здание, где на собрании членов товарищества обработки земли бедняков
и середняков принимал участие секретарь Северо-Кавказского крайкома
ВКП(б) А.А. Андреев и было принято решение об организации первого
колхоза в станице Павловской», 1928 г. (Краснодарский край,
Павловский район, ст-ца Павловская, ул. Ленина, 25)**

В соответствии со статьями 3.1, 5.1, 33, 34 Федерального закона от 25 июня 2002 г. № 73-ФЗ «Об объектах культурного наследия (памятниках истории и культуры) народов Российской Федерации», Законом Краснодарского края от 23 июля 2015 г. № 3223-КЗ «Об объектах культурного наследия (памятниках истории и культуры) народов Российской Федерации, расположенных на территории Краснодарского края», постановлением Правительства Российской Федерации от 12 сентября 2015 г. № 972 «Об утверждении Положения о зонах охраны объектов культурного наследия (памятниках истории и культуры) народов Российской Федерации и о признании утратившими силу отдельных положений нормативных правовых актов Правительства Российской Федерации», приказом Министерства культуры Российской Федерации от 4 июня 2015 г. № 1745 «Об утверждении требований к составлению проектов границ территорий объектов культурного наследия», постановлением главы администрации (губернатора) Краснодарского края от 8 декабря 2016 г. № 1000 «Об управлении государственной охраны объектов культурного наследия администрации Краснодарского края», приказываю:

1. Утвердить:

1) границы территории объекта культурного наследия регионального значения «Здание, где на собрании членов товарищества обработки земли бедняков и середняков принимал участие секретарь Северо-Кавказского

крайкома ВКП(б) А.А. Андреев и было принято решение об организации первого колхоза в станице Павловской», 1928 г. (Краснодарский край, Павловский район, ст-ца Павловская, ул. Ленина, 25), согласно приложению 1 к настоящему приказу;

2) режим использования территории объекта культурного наследия регионального значения «Здание, где на собрании членов товарищества обработки земли бедняков и середняков принимал участие секретарь Северо-Кавказского крайкома ВКП(б) А.А. Андреев и было принято решение об организации первого колхоза в станице Павловской», 1928 г. (Краснодарский край, Павловский район, ст-ца Павловская, ул. Ленина, 25), согласно приложению 2 к настоящему приказу;

3) зоны охраны объекта культурного наследия регионального значения «Здание, где на собрании членов товарищества обработки земли бедняков и середняков принимал участие секретарь Северо-Кавказского крайкома ВКП(б) А.А. Андреев и было принято решение об организации первого колхоза в станице Павловской», 1928 г. (Краснодарский край, Павловский район, ст-ца Павловская, ул. Ленина, 25), согласно приложению 3 к настоящему приказу;

4) режимы использования земель и требования к градостроительным регламентам в границах территорий зон охраны объекта культурного наследия регионального значения «Здание, где на собрании членов товарищества обработки земли бедняков и середняков принимал участие секретарь Северо-Кавказского крайкома ВКП(б) А.А. Андреев и было принято решение об организации первого колхоза в станице Павловской», 1928 г. (Краснодарский край, Павловский район, ст-ца Павловская, ул. Ленина, 25), согласно приложению 4 к настоящему приказу.

2. Отделу государственного учета объектов культурного наследия управления государственной охраны объектов культурного наследия администрации Краснодарского края (Гончаров А.В.) обеспечить:

1) опубликование настоящего приказа на официальном сайте администрации Краснодарского края в информационно-телекоммуникационной сети «Интернет» (<http://admkrain.krasnodar.ru>) и на «Официальном интернет-портале правовой информации» (www.pravo.gov.ru);

2) направление в семидневный срок со дня принятия настоящего приказа его копии в Управление Министерства юстиции Российской Федерации по Краснодарскому краю;

3) направление в срок не более чем пять рабочих дней со дня принятия настоящего приказа его копии в филиал ФГБУ «Федеральная кадастровая палата Федеральной службы государственной регистрации, кадастра и картографии» по Краснодарскому краю;

4) направление в семидневный срок со дня принятия настоящего приказа его копии в администрацию муниципального образования Павловский район.

3. Убытки, причиненные ограничением прав в связи с установлением зон с особыми условиями использования территорий, подлежат возмещению в установленном законодательством Российской Федерации порядке.

4. Контроль за выполнением настоящего приказа оставляю за собой.

5. Приказ вступает в силу на следующий день после его официального опубликования.

Исполняющий обязанности начальника
управления государственной охраны
объектов культурного наследия
администрации Краснодарского края



Г.Г. Давыденко

УТВЕРЖДЕНЫ

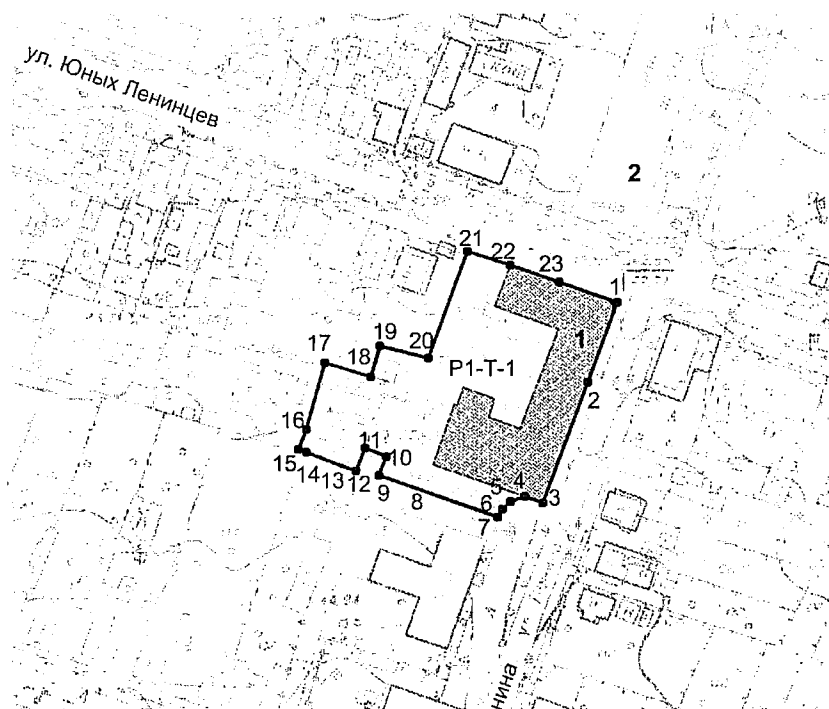
приказом администрации
Краснодарского края

от 06.10.2010 № 6АД-КК

ГРАНИЦЫ

территории объекта культурного наследия регионального значения
«Здание, где на собрании членов товарищества обработки земли бедняков
и середняков принимал участие секретарь Северо-Кавказского крайкома
ВКП(б) А.А. Андреев и было принято решение об организации первого
колхоза в станице Павловской», 1928 г. (Краснодарский край, Павловский
район, ст-ца Павловская, ул. Ленина, 25)

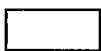
Карта (схема) границ территории объекта культурного наследия



УСЛОВНЫЕ ОБОЗНАЧЕНИЯ



Объект культурного наследия регионального значения (рассматриваемый объект)



Территория
объекта культурного наследия

Существующая застройка

1

Поворотные точки границы территории
объекта культурного наследия

P1-T-1

Режим использования территории
и номер регламентного участка

**Перечень координат характерных (поворотных) точек границ территории
объекта культурного наследия**

Обозначение характерных точек границ	Координаты характерных точек в системе координат МСК-23	
	X	Y
1	601 214,69	2 207 481,64
2	601 191,17	2 207 473,16
3	601 155,37	2 207 460,20
4	601 157,24	2 207 454,88
5	601 155,82	2 207 450,68
6	601 153,59	2 207 448,32
7	601 151,26	2 207 446,98
8	601 159,63	2 207 423,19
9	601 163,61	2 207 411,61
10	601 169,22	2 207 414,24
11	601 171,73	2 207 407,97
12	601 164,88	2 207 405,23
13	601 166,45	2 207 401,13
14	601 170,45	2 207 390,67
15	601 171,32	2 207 388,41
16	601 177,34	2 207 390,71
17	601 197,00	2 207 396,08
18	601 192,84	2 207 409,56
19	601 202,00	2 207 412,29
20	601 198,47	2 207 426,43
21	601 229,83	2 207 437,79
22	601 225,69	2 207 450,40
23	601 220,67	2 207 464,67
1	601 214,69	2 207 481,64

Исполняющий обязанности начальника
управления государственной охраны
объектов культурного наследия
администрации Краснодарского края



Г.Г. Давыденко

Приложение 2

УТВЕРЖДЕН

приказом администрации

Краснодарского края

от 06.10.2020 № 622-КН

РЕЖИМ

**использования территории объекта культурного наследия
регионального значения «Здание, где на собрании членов товарищества
обработки земли бедняков и середняков принимал участие секретарь
Северо-Кавказского крайкома ВКП(б) А.А. Андреев и было принято
решение об организации первого колхоза в станице Павловской», 1928 г.
(Краснодарский край, Павловский район,
ст-ца Павловская, ул. Ленина, 25)**

Для территории объекта культурного наследия установлен режим Р1-Т1 «Реставрация и приспособление объекта культурного наследия». В границах данного режима параметры застройки не подлежат нормированию, так как действие градостроительного регламента не распространяется на земельные участки в границах территории памятников и ансамблей, включенных в единый государственный реестр объектов культурного наследия (памятников истории и культуры) народов Российской Федерации

В границах указанного режима, соответствующего территории памятника **разрешается:**

проведение работ в порядке, установленном законодательством работ по сохранению объекта культурного наследия, направленных на обеспечение физической сохранности и сохранение особенностей объекта культурного наследия, в том числе консервация, ремонт, реставрация;

проведение в порядке, установленном законодательством работ, связанных с реконструкцией и ремонтом объектов инженерно-транспортных коммуникаций, сетей инженерно-технического обеспечения, при условии отсутствия влияния производимых работ (в том числе динамических воздействий) на объект культурного наследия. Проведение таких работ осуществляется на основании проектов, содержащих разделы по обеспечению сохранности объектов культурного наследия, подлежащих согласованию с региональным органом государственной охраны объектов культурного наследия;

хозяйственная деятельность, не нарушающая целостность объекта культурного наследия и не создающая угрозы его повреждения, разрушения или уничтожения;

работы по ремонту и реконструкции инженерных сетей и коммуникаций, земляные, землеустроительные, мелиоративные и иные работы, не

нарушающие целостности объекта культурного наследия и не создающие угрозы его повреждения и уничтожения, угрозы пожара;

проведение спасательных археологических полевых работ, в том числе при необходимости мероприятия по консервации и музеефикации объектов археологического наследия и/или его фрагментов;

проведение мероприятий, направленных на обеспечение пожарной безопасности объекта культурного наследия;

работы по прокладке (подземным способом) и реконструкции существующих инженерных коммуникаций (теплотрасс, газопровода, электрокабеля и т.д.), земляные, землеустроительные, мелиоративные и иные работы, не нарушающие целостности объекта культурного наследия и не создающие угрозы его повреждения, разрушения и уничтожения, угрозы пожара проводятся при наличии в проектной документации разделов по обеспечению сохранности объектов культурного наследия;

сохранение элементов планировочной структуры территории объекта культурного наследия;

проведение мероприятий по обеспечению гидрогеологических и экологической мер безопасности объекта культурного наследия;

работы по защите объекта культурного наследия от динамических воздействий;

воссоздание или компенсация утраченных элементов объекта культурного наследия;

проведение работ по благоустройству территории, направленное на сохранение, использование и популяризацию объекта культурного наследия, а также обеспечение визуального восприятия объекта культурного наследия в его историко-градостроительной и природной среде;

осуществление изыскательских, земляных, строительных работ и иной хозяйственной деятельности на земельных участках в границах территории объекта культурного наследия, проводятся при наличии в проектной документации разделов по обеспечению сохранности объекта культурного наследия;

установка вывесок на объекте культурного наследия должна соответствовать требованиям федерального законодательства и законодательства Краснодарского края об охране объектов культурного наследия, не допускающая изменения внешнего облика объекта культурного наследия и оказания на него негативного воздействия;

размещение вывесок на конструктивных элементах фасадов зданий и сооружений (композиционно и функционально связанных с фасадом), в том числе маркизах, навесах и козырьках, должны быть привязаны к композиционным осям конструктивного элемента фасада объекта культурного наследия и соответствовать стилистике архитектурного и цветового решения фасада;

экскурсионный показ.

Запрещается:

проведение любых земляных, строительных мелиоративных и иных

работ без согласования с органом охраны объектов культурного наследия;

применение при производстве работ по сохранению объекта культурного наследия технических средств, создающих динамическое, ударное или ударно-вибрационное воздействие на конструкции объекта культурного наследия.

прокладка инженерных коммуникаций (теплотрасс, газопровода, электрокабеля и т.д.) наземным и надземным способом, кроме временных, необходимых для проведения работ по сохранению объекта культурного наследия;

изменение объемно-пространственных характеристик и особенностей объекта культурного наследия, послуживших основанием для включения его в единый государственный реестр объектов культурного наследия (памятников истории и культуры) народов Российской Федерации (предмет охраны);

размещение любых видов афиш, вывесок, телевизионных антенн, электрических и телефонных кабелей, вентиляционных систем и иного оборудования на архитектурно-декоративных элементах объекта культурного наследия;

эксплуатация, размещение и (или) установка афиш, вывесок, телевизионных антенн, электрических и телефонных кабелей, вентиляционных систем и иного оборудования на объекте культурного наследия производится по согласованию и в порядке, установленном краевым органом охраны объектов культурного наследия);

вырубка ценных пород деревьев, за исключением санитарных рубок;

посадка (сохранение существующих) зеленых насаждений, препятствующих визуальному восприятию элементов объекта культурного наследия в непосредственной близости от памятника: деревьев - на расстоянии менее 5-ти метров, кустарников менее 3-х метров;

изменение функционального использования территории;

засорение территории объекта культурного наследия бытовыми отходами любого вида и форм;

установка глухих ограждений.

Исполняющий обязанности начальника
управления государственной охраны
объектов культурного наследия
администрации Краснодарского края



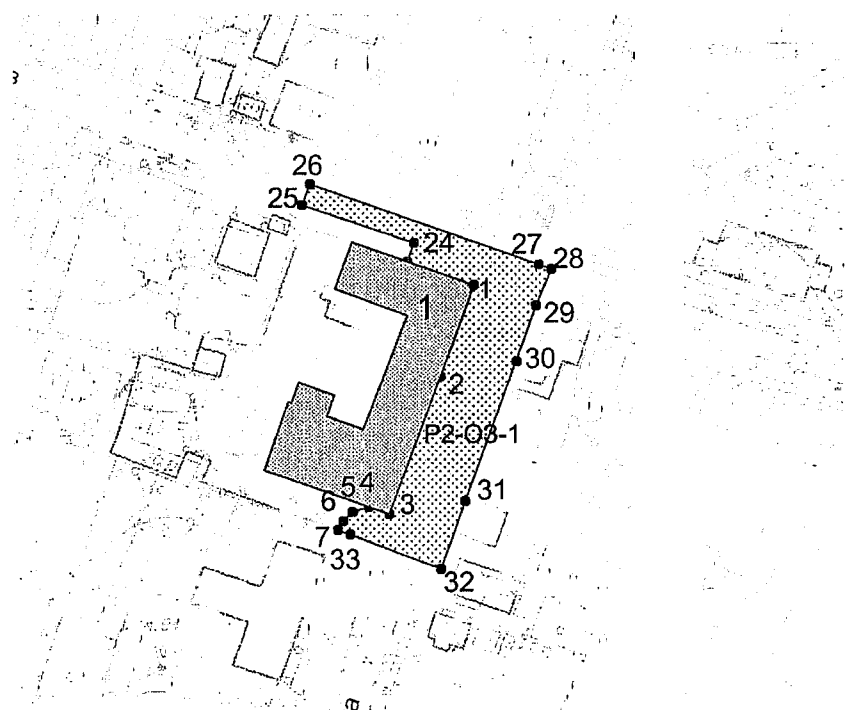
Г.Г. Давыденко


УТВЕРЖДЕНЫ
приказом администрации
Краснодарского края
от 06.10.2020 № 622-кн

ЗОНЫ


охраны объекта культурного наследия регионального значения
«Здание, где на собрании членов товарищества обработки земли бедняков
и середняков принимал участие секретарь Северо-Кавказского крайкома
ВКП(б) А.А. Андреев и было принято решение об организации первого
колхоза в станице Павловской», 1928 г. (Краснодарский край, Павловский
район, ст-ца Павловская, ул. Ленина, 25)


Карта (схема) границ охранной зоны объекта культурного наследия



 Объект культурного наследия регионального значения (рассматриваемый объект)

Существующая застройка

 Охранная зона
объекта культурного наследия

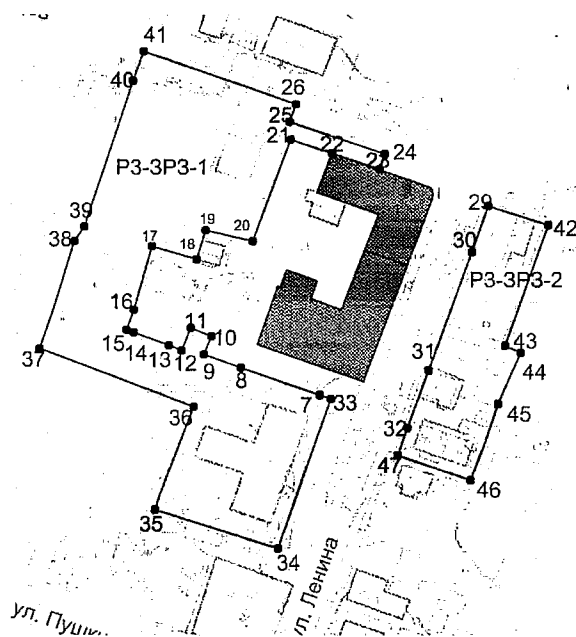
8.  Поворотные точки границы территории
охранной зоны

P2-ОЗ-1 Режим использования территории
и номер регламентного участка

**Перечень координат характерных (поворотных) точек границ охранной
зоны (ОЗ) объекта культурного наследия**

Обозначение точки	Координаты характерных точек в системе координат МСК-23	
	X	Y
1	601 214,69	2 207 481,64
23	601 220,67	2 207 464,67
24	601 225,47	2 207 466,25
25	601 235,30	2 207 437,53
26	601 240,78	2 207 439,49
27	601 219,86	2 207 498,31
28	601 218,66	2 207 501,44
29	601 209,38	2 207 497,69
30	601 195,08	2 207 492,69
31	601 158,79	2 207 479,70
32	601 141,34	2 207 473,55
33	601 146,31	2 207 460,32
7	601 151,26	2 207 446,98
6	601 153,59	2 207 448,32
5	601 155,82	2 207 450,68
4	601 157,24	2 207 454,88
3	601 155,37	2 207 460,20
2	601 191,17	2 207 473,16
1	601 214,69	2 207 481,64

**Карта (схема) границ зон регулирования застройки и хозяйственной
деятельности объекта культурного наследия регионального значения**



УСЛОВНЫЕ ОБОЗНАЧЕНИЯ



Объект культурного наследия регионального значения (рассматриваемый объект)



Зона регулирования застройки

• 5

Поворотные точки границ зон регулирования застройки

РЗ-ЗРЗ-1

Режим использования территории и номер регламентного участка

Перечень координат характерных (поворотных) точек границ зоны регулирования застройки и хозяйственной деятельности (ЗРЗ-1) объекта культурного наследия регионального значения

Обозначение точки	Координаты характерных точек в системе координат МСК-23	
	Х	У
41	601 257,31	2 207 393,31
26	601 240,78	2 207 439,49
25	601 235,30	2 207 437,53
24	601 225,47	2 207 466,25
23	601 220,67	2 207 464,67
22	601 225,69	2 207 450,40
21	601 229,83	2 207 437,79
20	601 198,47	2 207 426,43
19	601 202,00	2 207 412,29
18	601 192,84	2 207 409,56
17	601 197,00	2 207 396,08
16	601 177,34	2 207 390,71
15	601 171,32	2 207 388,41
14	601 170,45	2 207 390,67
13	601 166,45	2 207 401,13
12	601 164,88	2 207 405,23
11	601 171,73	2 207 407,97
10	601 169,22	2 207 414,24
9	601 163,61	2 207 411,61
8	601 159,63	2 207 423,19
7	601 151,26	2 207 446,98
33	601 146,31	2 207 460,32
34	601 104,79	2 207 434,59
35	601 116,49	2 207 397,33
36	601 147,75	2 207 408,96

37	601 165,47	2 207 362,22
38	601 198,49	2 207 372,37
39	601 203,18	2 207 375,46
40	601 248,00	2 207 390,07
41	601 257,31	2 207 393,31

Перечень координат характерных (поворотных) точек границ зоны регулирования застройки и хозяйственной деятельности (ЗРЗ-2) объекта культурного наследия регионального значения

Обозначение точки	Координаты характерных точек в системе координат МСК-23	
	X	Y
29	601 209,38	2 207 497,69
42	601 203,52	2 207 515,79
43	601 166,29	2 207 502,83
44	601 164,23	2 207 507,63
45	601 148,63	2 207 500,94
46	601 125,44	2 207 492,70
47	601 132,99	2 207 470,63
32	601 141,34	2 207 473,55
31	601 158,79	2 207 479,70
30	601 195,08	2 207 492,69
29	601 209,38	2 207 497,69

Исполняющий обязанности начальника
управления государственной охраны
объектов культурного наследия
администрации Краснодарского края



Г.Г. Давыденко

УТВЕРЖДЕНЫ

приказом администрации

Краснодарского края

от 01.10.2020 № 622-кп

РЕЖИМЫ

использования земель и требования к градостроительным регламентам в границах территорий зон охраны объекта культурного наследия регионального значения «Здание, где на собрании членов товарищества обработки земли бедняков и середняков принимал участие секретарь Северо-Кавказского крайкома ВКП(б) А.А. Андреев и было принято решение об организации первого колхоза в станице Павловской», 1928 г. (Краснодарский край, Павловский район, ст-ца Павловская, ул. Ленина, 25)

Особый режим использования земель и требования к градостроительным регламентам в границах охранный зоны (ОЗ) объекта культурного наследия регионального значения

В границах охранный зоны объекта культурного наследия регионального значения - «Здание, где на собрании членов товарищества обработки земли бедняков и середняков принимал участие секретарь Северо-Кавказского крайкома ВКП(б) А.А. Андреев и было принято решение об организации первого колхоза в станице Павловской», 1928 г., (ст-ца Павловская, ул. Ленина, 25) установлен режим использования земель и земельных участков и требования к градостроительным регламентам Р2-ОЗ-1.

Разрешается:

хозяйственная деятельность, направленная на сохранение, использование и популяризацию объекта культурного наследия;

сохранение элементов исторической планировочной структуры;

проведение работ по благоустройству территории - озеленение территории, включающее сохранение исторического принципа традиционных посадок вдоль здания по ул. Ленина.

Установку следующих средств наружной рекламы и информации:

1) строительной сетки с изображением объекта реставрации (реконструкции); элементов информационно-декоративного оформления событийного характера (мобильные информационные конструкции), включая праздничное оформление;

2) элементов информационно-декоративного оформления событийного характера (мобильные информационные конструкции), включая праздничное оформление;

3) внешний вид рекламных конструкций, размещаемых на одной улице (квартале), должен соответствовать внешнему архитектурному облику

сложившейся застройки улицы (квартала), единому стилевому решению.

Обеспечение защиты объектов культурного наследия от динамических воздействий;

обеспечение визуального восприятия объекта культурного наследия в его историко-градостроительной и природной среде;

соблюдение требований в области охраны окружающей среды, необходимых для обеспечения сохранности объекта культурного наследия;

сохранение исторически сложившихся границ земельных участков, в том числе ограничение их изменения при проведении землеустройства, а также разделения земельных участков.

Запрещается:

строительство объектов капитального строительства, за исключением применения специальных мер, направленных на сохранение и восстановление (регенерацию) историко-градостроительной и (или) природной среды объекта культурного наследия (восстановление, воссоздание, восполнение частично или полностью утраченных элементов и (или) характеристик историко-градостроительной и (или) природной среды), в том числе:

прокладку инженерных коммуникаций (теплотрасс, газопровода, электрокабеля ит.д.) наземным способом и надземным способом;

использование строительных технологий, создающих динамические нагрузки и негативное воздействие на объект культурного наследия;

изменение существующего рельефа;

возведение любых доминирующих элементов, вышек и антенн телекоммуникаций, мачт освещения, высоковольтных линий электропередач и подобное;

ограничение хозяйственной деятельности, необходимое для обеспечения сохранности объекта культурного наследия, в том числе запрет или ограничение на размещение рекламы, вывесок, временных построек и объектов (автостоянок, киосков, навесов), в том числе:

размещение рекламных конструкций, имеющих масштаб, не соответствующий объекту культурного наследия, и затрудняющих его восприятие, в том числе:

1) отдельно стоящих крупногабаритных рекламных конструкций площадью более 1,9 кв. м;

2) транспарант-перетяжек.

Режим использования земель и требования к градостроительным регламентам в границах зон регулирования застройки и хозяйственной деятельности объекта культурного наследия регионального значения

В границах зон регулирования застройки и хозяйственной деятельности рассматриваемого объекта культурного наследия регионального значения РЗ - ЗРЗ - 1, РЗ - ЗРЗ - 2 действуют общие режимы использования земель и земельных участков и требования к градостроительным регламентам в части установления высотных параметров разрешенного строительства и

реконструкции объектов капитального строительства.

Разрешается:

сохранение элементов исторической планировочной структуры (историческая линия застройки совпадает с красными линиями);

проведение работ по благоустройству территории;

капитальный ремонт и реконструкция существующих объектов инженерной инфраструктуры, прокладка инженерных коммуникаций подземным способом;

капитальный ремонт, реконструкция существующих и возведение новых объектов капитального строительства (компенсационное строительство) осуществляется в соответствии со следующими требованиями:

с высотными параметрами разрешенного строительства и реконструкции объектов капитального строительства (измеряется от нижней отметки уровня земли до конька крыши при скатном ее решении не более 30 градусов или до верхней отметки парапета при плоском решении крыши, не более 9,00 м;

применение в отделке фасадов традиционных материалов (кирпич, дерево, оштукатуривание фасадов с последующей покраской с применением не ярких (пастельных оттенков);

снос (демонтаж) объектов капитального и некапитального строительства, не представляющих историко-архитектурной ценности;

регенерация (восстановление) исторической застройки на основании архивных материалов, достаточных для их восстановления;

организация входных групп осуществляется в соответствии с единым архитектурным решением фасада.

Размещение на фасадах информационных конструкций (информационная табличка с площадью информационного поля не более 0,2 кв.м, высотой не более 0,4 м), временных элементов информационно-декоративного оформления событийного характера (мобильные информационные конструкции, отдельно стоящие элементы с площадью информационного поля до 2,5 кв.м), включая праздничное оформление. Информационные конструкции не должны диссонировать с исторической средой.

Запрещается:

проведение любых земляных, строительных мелиоративных и иных работ без обеспечения сохранности объекта культурного наследия в соответствии с действующим законодательством;

использование строительных технологий, создающих динамические, нагрузки и оказывающих негативное воздействие на объект культурного наследия;

прокладка инженерных коммуникаций (теплотрасс, газопровода, электрокабеля и т.д.) наземным и надземным способом, кроме временных, необходимых для проведения работ по сохранению объекта культурного наследия;

размещение рекламных щитов, баннеров, растяжек, препятствующих восприятию объекта культурного наследия;

вырубка деревьев, за исключением санитарных рубок и рубок ухода;

изменение исторически сложившихся границ земельных участков при проведении землеустройства, а также разделения земельных участков;

обеспечение пожарной безопасности в зонах регулирования застройки и хозяйственной деятельности и засорение бытовыми отходами любого вида и форм;

установка глухих ограждений.

Исполняющий обязанности начальника
управления государственной охраны
объектов культурного наследия
администрации Краснодарского края



Г.Г. Давыденко