



**МИНИСТЕРСТВО ПРИРОДНЫХ РЕСУРСОВ
КРАСНОДАРСКОГО КРАЯ**

П Р И К А З

от 28.09.2020

№ 1304

г. Краснодар

**Об изменении зон санитарной охраны
источников питьевого и хозяйственно-бытового
водоснабжения закрытого акционерного общества «Нива»
в муниципальном образовании Павловский район**

В соответствии со статьей 106 Земельного кодекса Российской Федерации, статьей 18 Федерального закона от 30 марта 1999 г. № 52-ФЗ «О санитарно-эпидемиологическом благополучии населения», постановлением главы администрации (губернатора) Краснодарского края от 19 октября 2012 г. № 1250 «О министерстве природных ресурсов Краснодарского края» и на основании заявления закрытого акционерного общества «Нива» в муниципальном образовании Павловский район (вх. № 202-28347/20 от 3 августа 2020 г.) п р и к а з ы в а ю:

1. Изменить зоны санитарной охраны водозаборных скважин № 7582 и № 7583 закрытого акционерного общества «Нива», установленных приказом министерства гражданской обороны, чрезвычайных ситуаций и региональной безопасности Краснодарского края от 25 июня 2013 г. № 161 «Об утверждении проектов зон санитарной охраны водных объектов, используемых для питьевого и хозяйственно-бытового водоснабжения, и установлению границ и режимов зон санитарной охраны источников питьевого и хозяйственно-бытового водоснабжения», согласно приложению 1 к настоящему приказу.

2. Установить ограничения использования земельных участков в границах зон санитарной охраны водозаборных скважин № 7582 и № 7583 закрытого акционерного общества «Нива» согласно приложению 2 к настоящему приказу.

3. Правообладателю водозаборных скважин № 7582 и № 7583 – закрытому акционерному обществу «Нива» (ИНН 2346000287, ОГРН 1022304477931) обеспечить возмещение убытков, причиненных в связи с установлением зон санитарной охраны водозаборной скважины, лицам, указанным в пункте 2 статьи 57.1 Земельного кодекса Российской Федерации, со дня установления таких зон.

4. Отделу водопользования управления водных ресурсов (Шульга Г.М.):

1) направить закрытому акционерному обществу «Нива» копию настоящего приказа в двух экземплярах и один экземпляр представленных документов на бумажном носителе (за исключением заявления);

2) в течение 5 рабочих дней со дня принятия настоящего приказа направить его копию в орган регистрации прав для внесения сведений о зонах санитарной охраны в Единый государственный реестр недвижимости в порядке, предусмотренном Федеральным законом от 13 июля 2015 г. № 218-ФЗ «О государственной регистрации недвижимости»;

3) в течение 5 рабочих дней со дня принятия настоящего приказа направить его копию в администрацию муниципального образования Павловский район для внесения сведений о границах и режиме зон санитарной охраны в документы территориального планирования;

4) в течение 5 рабочих дней со дня принятия настоящего приказа направить его копию в администрацию Веселовского сельского поселения Павловского района Краснодарского края;

5) в течение 5 рабочих дней со дня принятия настоящего приказа направить его копию в департамент по архитектуре и градостроительству Краснодарского края для внесения сведений в государственные информационные системы обеспечения градостроительной деятельности;

6) направить копию настоящего приказа в Управление Федеральной службы по надзору в сфере защиты прав потребителей и благополучия человека по Краснодарскому краю.

5. Отделу экологического просвещения (Ананко Ю.О.) обеспечить размещение (опубликование) настоящего приказа на официальном сайте администрации Краснодарского края в информационно-телекоммуникационной сети «Интернет» и направление на «Официальный интернет-портал правовой информации» (www.pravo.gov.ru).

6. Контроль за выполнением настоящего приказа возложить на заместителя министра природных ресурсов Краснодарского края Столбова Г.Д.

7. Приказ вступает в силу на следующий день после его официального опубликования.

Министр



С.Н. Ерёмин

Приложение 1

к приказу министерства природных
ресурсов Краснодарского края
от 04.09.2020 № 13.04

ЗОНЫ

**санитарной охраны водозаборных скважин
7582 и № 7583 закрытого акционерного общества «Нива»,
расположенных в 1,4 км северо-западнее МТФ-1
ст-цы Веселая Павловского района**

Изменить зоны санитарной охраны до следующих размеров:

1. Граница первого пояса:

к северу – 7,0 м, к югу – 35,0 м, к востоку – 10,0 м, к западу – 34,0 м от водозаборной скважины № 7582;

к северу – 22,0 м, к югу – 20,0 м, к востоку – 10,0 м, к западу – 34,5 м от водозаборной скважины № 7583.

1.1. План границ первого пояса зон санитарной охраны водозаборных скважин № 7582 и № 7583 закрытого акционерного общества «Нива», расположенных в 1,4 км северо-западнее МТФ-1 ст-цы Веселая Павловского района:



1.2. Перечень координат характерных точек границ первого пояса зон санитарной охраны водозаборных скважин № 7582 и № 7583 закрытого акционерного общества «Нива», расположенных в 1,4 км северо-западнее МТФ-1 ст-цы Веселая Павловского района:

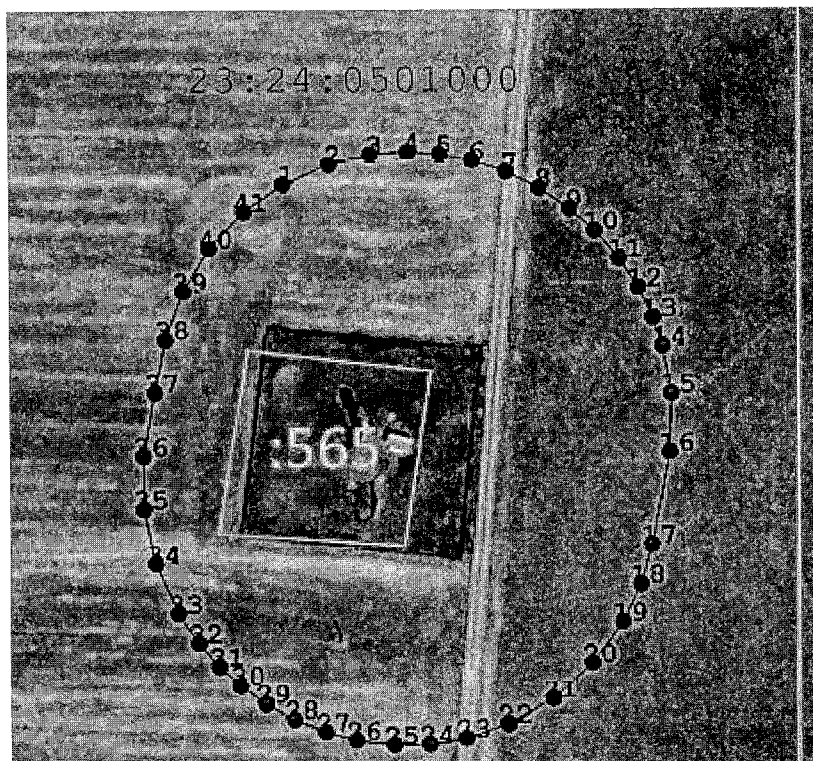
Обозначение характерных точек границ	Координаты (система координат МСК 23), м Метод определения координат характерной точки: картометрический	
	X	Y
1	2	3
1 пояс		
1	606354,24	2229070,08
2	606349,07	2229113,78
3	606307,01	2229107,40
4	606310,04	2229062,82
1	606354,24	2229070,08

2. Граница второго пояса:

к северо-западу – 55,0 м, к юго-востоку – 70,0 м, к северо-востоку – 60,0 м, к юго-западу – 60,0 м от водозаборной скважины № 7582;

к северо-западу – 55,0 м, к юго-востоку – 70,0 м, к северо-востоку – 60,0 м, к юго-западу – 60,0 м от водозаборной скважины № 7583.

2.1. План границ второго пояса зон санитарной охраны водозаборных скважин № 7582 и № 7583 закрытого акционерного общества «Нива», расположенных в 1,4 км северо-западнее МТФ-1 ст-цы Веселая Павловского района:



2.2. Перечень координат характерных точек границ второго пояса зон санитарной охраны водозаборных скважин № 7582 и № 7583 закрытого акционерного общества «Нива», расположенных в 1,4 км северо-западнее МТФ-1 ст-цы Веселая Павловского района:

Обозначение характерных точек границ	Координаты (система координат МСК 23), м Метод определения координат характерной точки: картометрический	
	X	Y
1	2	3
2 пояс		
1	606394,36	2229078,64
2	606399,19	2229089,59
3	606401,50	2229099,56
4	606402,11	2229108,58
5	606401,57	2229116,24
6	606400,05	2229123,92
7	606397,30	2229132,00
8	606393,32	2229139,93
9	606388,35	2229147,13
10	606382,97	2229153,08
11	606376,21	2229158,83
12	606369,17	2229163,35
13	606361,82	2229166,84
14	606354,99	2229169,13
15	606343,48	2229171,16
16	606329,27	2229170,69
17	606307,06	2229166,37
18	606297,47	2229163,67
19	606288,49	2229159,45
20	606278,47	2229152,20
21	606269,98	2229142,74
22	606263,84	2229131,97
23	606260,46	2229121,89
24	606259,06	2229113,15
25	606258,92	2229104,67
26	606260,09	2229095,63
27	606262,08	2229088,24
28	606265,15	2229080,77
29	606268,95	2229074,04
30	606273,35	2229068,04
31	606277,94	2229063,06
32	606283,69	2229058,06
33	606290,91	2229053,23
34	606302,81	2229047,92

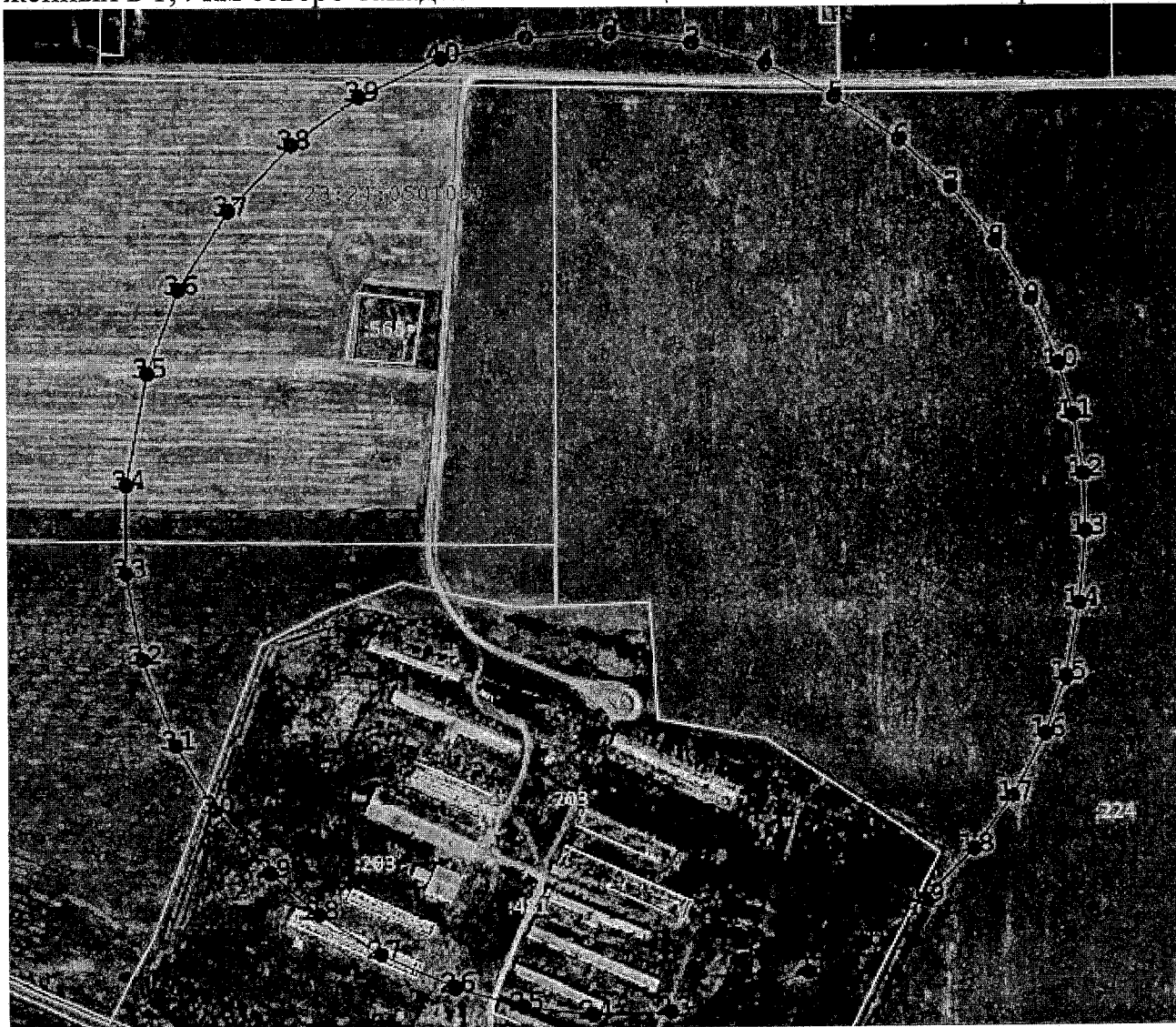
1	2	3
35	606315,95	2229045,09
36	606328,77	2229045,04
37	606344,11	2229047,87
38	606356,91	2229050,40
39	606368,56	2229054,59
40	606378,86	2229060,91
41	606387,71	2229069,23
1	606394,36	2229078,64

3. Граница третьего пояса:

к северо-западу – 131,0 м, к юго-востоку – 513,0 м, к северо-востоку – 251,0 м, к юго-западу – 251,0 м от водозаборной скважины № 7582;

к северо-западу – 131,0 м, к юго-востоку – 513,0 м, к северо-востоку – 251,0 м, к юго-западу – 251,0 м от водозаборной скважины № 7583.

3.1. План границ третьего пояса зон санитарной охраны водозаборных скважин № 7582 и № 7583 закрытого акционерного общества «Нива», расположенных в 1,4 км северо-западнее МТФ-1 ст-цы Веселая Павловского района:



3.2. Перечень координат характерных точек границ третьего пояса зон санитарной охраны водозаборных скважин № 7582 и № 7583 закрытого акционерного общества «Нива», расположенных в 1,4 км северо-западнее МТФ-1 ст-цы Веселая Павловского района:

Обозначение характерных точек границ	Координаты (система координат МСК 23), м Метод определения координат характерной точки: картометрический	
	X	Y
1	2	3
3 пояс		
1	606522,41	2229182,51
2	606525,46	2229238,51
3	606518,85	2229292,50
4	606504,75	2229340,50
5	606483,23	2229386,00
6	606454,56	2229428,14
7	606423,07	2229462,19
8	606386,93	2229491,57
9	606348,58	2229514,73
10	606305,36	2229533,14
11	606271,55	2229542,71
12	606231,72	2229549,08
13	606193,60	2229550,44
14	606145,65	2229545,93
15	606096,93	2229536,84
16	606059,25	2229523,24
17	606017,71	2229501,26
18	605982,56	2229475,48
19	605949,26	2229442,56
20	605919,79	2229402,53
21	605900,60	2229366,34
22	605884,51	2229321,48
23	605875,51	2229275,20
24	605873,72	2229223,77
25	605879,26	2229177,80
26	605891,57	2229132,64
27	605913,39	2229084,07
28	605939,91	2229043,56
29	605967,81	2229011,73
30	606010,75	2228975,59
31	606053,82	2228950,01
32	606110,82	2228928,28
33	606168,47	2228917,90
34	606227,23	2228918,26

Приложение 2
к приказу министерства природных
ресурсов Краснодарского края
от 18.09.2020 № 1304

ОГРАНИЧЕНИЯ
использования земельных участков в границах зон
санитарной охраны водозаборных скважин
7582 и № 7583 закрытого акционерного общества «Нива»,
расположенных в 1,4 км северо-западнее МТФ-1
ст-цы Веселая Павловского района

Установить следующие ограничения использования земельных участков в границах зон санитарной охраны в соответствии с главой III СанПиН 2.1.4.1110-02 «Зоны санитарной охраны источников водоснабжения и водопроводов питьевого назначения»:

1. В границах первого пояса зон санитарной охраны:

1.1. Спланировать территорию зоны санитарной охраны для отвода поверхностного стока за их пределы, оградить и обеспечить охраной. Дорожки к сооружениям должны иметь твердое покрытие.

1.2. Не допускать посадку высокоствольных деревьев, все виды строительства, не имеющие непосредственного отношения к эксплуатации, реконструкции и расширению водопроводных сооружений, в том числе прокладку трубопроводов различного назначения; размещение жилых и хозяйственно-бытовых зданий; проживание людей; применение ядохимикатов и удобрений.

1.3. При необходимости отводить сточные воды в ближайшую систему бытовой или производственной канализации или на местные станции очистных сооружений, расположенные за пределами первого пояса зон санитарной охраны с учетом санитарного режима на территории второго пояса. В исключительных случаях при отсутствии канализации должны устраиваться водонепроницаемые приемники нечистот и бытовых отходов, расположенные в местах, исключающих загрязнение территорий первого пояса зоны санитарной охраны при их вывозе.

1.4. Водопроводные сооружения оборудовать с учетом предотвращения возможности загрязнения питьевой воды через оголовки и устье скважины, люки и переливные трубы резервуаров и устройства заливки насосов.

1.5. Водозаборы оборудовать аппаратурой для систематического контроля соответствия фактического дебита при эксплуатации водопровода проектной производительности, предусмотренной при его проектировании и обосновании границ зоны санитарной охраны.

2. В границах второго пояса зон санитарной охраны:

2.1. Не допускать:

размещение кладбищ, скотомогильников, полей ассенизации, полей фильтрации, навозохранилищ, силосных траншей, животноводческих и птицеводческих предприятий и других объектов, обуславливающих опасность микробного загрязнения подземных вод;

применение удобрений и ядохимикатов;

рубку леса главного пользования и реконструкции.

2.2. Выполнять мероприятия по санитарному благоустройству территории населенных пунктов и других объектов (оборудование канализацией, устройство водонепроницаемых выгребов, организацию отвода поверхностного стока и др.).

3. В границах второго и третьего поясов зон санитарной охраны:

3.1. Выявлять, тампонировать или восстанавливать все старые, бездействующие, дефектные или неправильно эксплуатируемые скважины, представляющие опасность в части возможности загрязнения водоносных горизонтов.

3.2. Бурить новые скважины и производить новое строительство, связанное с нарушением почвенного покрова, при обязательном согласовании с территориальным отделом Управления Федеральной службы по защите прав потребителей и благополучия человека по Краснодарскому краю.

3.3. Запрещены закачки отработанных вод в подземные горизонты, подземное складирование твердых отходов и разработка недр земли.

3.4. Запрещено размещение складов горюче-смазочных материалов, ядохимикатов и минеральных удобрений, накопителей промстоков, шламоохранилищ и других объектов, обуславливающих опасность химического загрязнения подземных вод. Размещение таких объектов допускается в пределах третьего пояса зон санитарной охраны только при использовании защищенных подземных вод, при условии выполнения специальных мероприятий по защите водоносного горизонта от загрязнения при наличии санитарно-эпидемиологического заключения территориального отдела Управления Федеральной службы по защите прав потребителей и благополучия человека по Краснодарскому краю, выданного с учетом заключения органов геологического контроля.

4. В зонах санитарной охраны источников питьевого водоснабжения осуществление деятельности и отведение территории для жилищного строительства, строительства промышленных объектов и объектов сельскохозяйственного назначения запрещаются или ограничиваются в случаях и в порядке, которые установлены санитарными правилами и нормами в

соответствии с законодательством о санитарно-эпидемиологическом благополучии населения.

Начальник управления
водных ресурсов



А.Н. Куцевол