



**МИНИСТЕРСТВО ПРИРОДНЫХ РЕСУРСОВ
КРАСНОДАРСКОГО КРАЯ**

П Р И К А З

от 12.04.2020

№ 1151

г. Краснодар

**Об утверждении образцов форменной одежды,
знаков различия и отличия, порядка ношения форменной
одежды государственными лесными инспекторами
Краснодарского края**

В соответствии со статьями 96, 97 Лесного кодекса Российской Федерации, пунктом 2 приказа Федерального агентства лесного хозяйства от 19 ноября 2014 г. № 426 «Об утверждении образцов форменной одежды, знаков различия и отличия, порядка ношения форменной одежды должностными лицами Федерального агентства лесного хозяйства и его территориальных органов п р и к а з ы в а ю:

1. Утвердить:

- 1) образцы форменной одежды государственных лесных инспекторов Краснодарского края (приложение № 1);
- 2) описание знаков различия государственных лесных инспекторов Краснодарского края (приложение № 2);
- 3) порядок ношения форменной одежды государственными лесными инспекторами Краснодарского края (приложение № 3);

2. Государственному казенному учреждению Краснодарского края «Комитет по лесу» (ГКУ КК «Комитет по лесу») обеспечить изготовление, учет, хранение, выдачу форменной одежды, знаков различия и отличия государственным лесным инспекторам Краснодарского края.

3. Контроль за исполнением настоящего приказа возложить на первого заместителя министра природных ресурсов Краснодарского края Каинова А.С.

4. Отделу экологического просвещения (Ананко Ю.О.) разместить на официальном сайте министерства природных ресурсов Краснодарского края сведения о внесенных изменениях в приказ министерства природных ресурсов Краснодарского края от 15 апреля 2019 г. № 791.

5. Приказ вступает в силу со дня его официального опубликования.

Министр

С.Н. Ерёмин

Приложение 1

УТВЕРЖДЕНЫ
приказом министерства
природных ресурсов
Краснодарского края
от 12.09.2020 № 1157

Образцы форменной одежды государственных лесных инспекторов Краснодарского края

1. Общие положения

Устанавливается следующая форма одежды: парадно-представительская; повседневная.

Повседневная форма подразделяется на летнюю и зимнюю.

Цвет форменной одежды устанавливается оливково-темно-зеленый.

2. Образцы комплектов форменной одежды

Форменная одежда состоит из следующих комплектов:

2.1. Мужской комплект: костюм форменный парадно-представительский; костюм форменный; костюм форменный однобортный; костюм форменный летний (куртка и брюки); костюм форменный летний хлопчатобумажный; рубашка форменная; плащ мужской форменный; куртка форменная из плащевой ткани с пристегивающейся меховой подкладкой и меховым воротником; бушлат форменный утепленный из плащевой ткани; брюки форменные утепленные; фуражка форменная с филигранным ремешком; кепи форменное мужское «деми»; шапка-ушанка; кепи форменное мужское с бортиком и козырьком, обработанными натуральным мехом; галстук форменный; туфли (полуботинки); ботинки (полуботинки); сапоги резиновые; шарф полушерстяной; знаки различия (комплект).

2.2. Женский комплект: костюм форменный женский; костюм форменный женский летний (куртка и юбка); костюм форменный женский летний из хлопчатобумажной ткани; рубашка (блузка) форменная; галстук форменный; плащ женский форменный; куртка форменная женская из плащевой ткани с пристегивающимся меховым подкладом и меховым воротником; бушлат форменный женский утепленный из плащевой ткани; брюки форменные женские утепленные; берет форменный женский; кубанка форменная женская; туфли (полуботинки); ботинки (полуботинки); сапоги резиновые; шарф полушерстяной; знаки различия (комплект).

3. Форменная одежда для мужчин

3.1. Костюм форменный парадно-представительский (рис. 3.1).

3.1.1. Китель полуприлегающего силуэта со смещенной бортовой застежкой на две обметанные петли и две пуговицы до перегиба лацкана и двумя отделочными пуговицами. Пуговицы форменные. На правой полочке - петля для полодержателя. На подкладке левой полочки - пуговица для полодержателя.

Полочки с подрезными бочками и вытачками по талии. Боковые карманы на полочках - прорезные в «рамку» с клапанами фигурной формы. В верхней части левой полочки - прорезной карман с листочкой.

Спинка со швом посередине, шов заканчивается шлицей.

Воротник отложной с лацканами. По краю воротника - кант зеленого цвета. На края воротника нашиты петлицы коротким концом к внешней его части с должностными знаками различия установленного образца.

Рукава втачные, двухшовные с обшлагами шириной 9 см, по верху обшлага - кант зеленого цвета. На обшлагах рукавов - шитье особого рисунка золотистого цвета.

Китель на подкладке. На полочках подкладки - внутренние карманы с листочками.

3.1.2. Брюки на притачном поясе с застежкой на пуговицу. На поясе шесть шлевков: две спереди и четыре сзади.

Передние половинки с боковыми карманами, со складками: по одной на каждой половинке. В боковых швах – два канта из отделочной ткани шириной по 2,3 см, между кантами – 0,5 см.

Задние половинки с вытачками. На правой половинке прорезной карман в «рамку» с клапаном фигурной формы. Застежка банта на тесьму «молния».

Передние половинки брюк - на подкладке.

По шлевкам и клапану кармана проложена отделочная строчка на расстоянии 0,2 см от края.

3.2. Костюм форменный (рис. 3.2).

3.2.1. Китель полуприлегающего силуэта со смещенной бортовой застежкой на две обметанные петли и две пуговицы до перегиба лацкана и двумя отделочными пуговицами. На правой полочке - петля для полодержателя. На подкладке левой полочки - пуговица для полодержателя.

Полочки с подрезными бочками и вытачками по талии. Боковые карманы на полочках - прорезные в «рамку» с клапанами фигурной формы. В верхней части левой полочки прорезной карман с листочкой.

Спинка со швом посередине, шов заканчивается шлицей.

Воротник отложной, на края воротника пришиваются петлицы коротким концом к внешней его части с должностными знаками различия установленного образца.

Рукава втачные, двухшовные. По низу рукава со стороны локтевого шва пришиты две отделочные пуговицы, на расстоянии 9 см от низа рукавов настрачиваются должностные знаки различия (шевроны) установленного образца.

Китель на подкладке, на полочках подкладки внутренние карманы с листочкой.

3.2.2. Брюки на притачном поясе с застежкой на пуговицу. На поясе шесть шлевков: две спереди и четыре сзади.

Передние половинки брюк со складками: по одной на каждой половинке и с боковыми карманами. В боковых швах кант из отделочной ткани, ширина канта 0,3 см.

Задние половинки с вытачками. На правой половинке прорезной карман в «рамку» с клапаном фигурной формы. Застежка банта на тесьму «молния». Передние половинки брюк на подкладке.

По шлевкам и клапану кармана проложена отделочная строчка на расстоянии 0,2 см от края.

3.3. Костюм форменный однобортный (рис. 3.3).

3.3.1. Китель полуприлегающий с центральной бортовой застежкой на три петли и три металлические пуговицы до перегиба лацкана.

Воротник отложной. На края воротника пришиваются петлицы коротким концом к внешней его части с должностными знаками различия установленного образца.

Полочки с подрезными бочками и вытачками на талии. На левой полочке прорезной карман с листочкой.

Боковые карманы на полочках прорезные в «рамку» с клапанами фигурной формы.

Спинка со швом посередине, шов заканчивается шлицей.

Рукава втачные, двухшовные, на расстоянии 9 см от низа рукавов настроены шевроны установленного образца.

Китель на подкладке. На полочках подкладки - внутренние карманы с листочками.

3.3.2. Брюки на притачном поясе с застежкой на пуговицу. На поясе шесть шлевков: две спереди и четыре сзади.

Передние половинки с боковыми карманами, со складками: по одной на каждой половинке. В боковых швах - кант из отделочной ткани, ширина канта - 0,3 см.

Задние половинки с вытачками. На правой половинке прорезной карман в рамку с клапаном фигурной формы. Застежка банта на тесьму «молния». По шлевкам проложена отделочная строчка на расстоянии 0,2 см от края.

3.4. Костюм форменный летний (куртка и брюки): костюм форменный летний - тип А (рис. 3.4.А); костюм форменный летний - тип Б (рис. 3.4.Б).

3.4.1. Куртка полушерстяная с центральной бортовой застежкой на 7 - 8 пуговиц: 5 - 6 на полочке, 2 - на поясе.

Пояс по низу со шлицами в боковых швах, застегивающимися на 2 пуговицы, (тип - А) - для руководителя, его заместителей, начальников и заместителей начальников структурных подразделений Федерального агентства лесного хозяйства, начальников территориальных органов Федерального агентства лесного хозяйства их заместителей.

Пояс стягивается в области боковых швов эластичной лентой (тип - Б) - для остальных работников лесного хозяйства.

Полочки, дублированные с верхними прорезными карманами «в рамку», с клапанами фигурной формы, застегивающимися на пуговицы.

Спинка на кокетке с двумя мягкими складочками под линией кокетки. Складочки направлены в сторону боковых швов.

Воротник отложной с лацканами. На края воротника нашиваются петлицы коротким концом к внешней его части с должностными знаками различия установленного образца.

Рукава втачные, двухшовные с манжетами, застегивающимися на две пуговицы, с двумя мягкими складками по низу, направленными в сторону локтевого шва, и шлицами. На левом рукаве на расстоянии 6 см от оката настрачивается нарукавная нашивка установленного образца.

Куртка на подкладке. На подкладке левой полочки - внутренний карман с листочкой.

По клапанам, кокетке, воротнику, бортам, манжетам, поясу, боковым и локтевым швам проложена одна строчка на расстоянии 0,5 - 0,7 см.

Верхний край манжет и пояс настроены по швам притачивания на расстоянии 0,1 - 0,2 см от шва.

3.4.2. Брюки на притачном поясе с застежкой на пуговицу. На поясе шесть шлевок: две спереди и четыре сзади.

Передние половинки с боковыми карманами, со складками - по одной на каждой половинке. В боковых швах кант из отделочной ткани, ширина канта 0,3 см.

Задние половинки с вытачками. На правой половинке прорезной карман в «рамку» с клапаном фигурной формы. Застежка банта на тесьму «молния». Передние половинки брюк на подкладке.

По шлевкам и клапану кармана проложена отделочная строчка на расстоянии 0,2 см от края.

3.5. Костюм форменный летний хлопчатобумажный (рис. 3.5).

3.5.1. Куртка - с центральной бортовой застежкой на четыре пуговицы: три - на полочке, одна - на поясе, с отложными лацканами, с поясом по низу.

Полочки с внешними накладными карманами с клапанами и встречными складками, застроченными вверху и внизу.

Полочки и спинка на кокетке с мягкими складочками по шву притачивания пояса, по одной с каждой стороны. Складочки на полочках и спинке направлены в сторону боковых швов. На кокетке спинки - вытачки из плечевых швов.

Модель А - рукава втачные, двухшовные с манжетами, застегивающимися на пуговицы, со шлицами, расположенными на локтевом шве (рис. 3.5 А).

Модель Б - для районов с жарким климатом - рукава втачные, двухшовные короткие с цельновыкроенными манжетами (рис. 3.5 Б).

На левом рукаве - нарукавная нашивка установленного образца.

Карманы настроены двумя отделочными строчками на 0,1 - 0,2 см и на 0,5 - 0,7 см от края.

По клапанам, воротнику, бортам, манжетам, поясу, кокеткам полочек и спинки одна строчка на 0,5 - 0,7 см от края.

3.5.2. Брюки на притачном поясе с застежкой на две пуговицы. На поясе шесть шлевок: две спереди, четыре сзади.

Передние половинки с боковыми карманами, со складками: по одной на каждой половинке. Задние половинки с вытачками.

По шлевкам проложена отделочная строчка на расстоянии 0,2 см от края, по карманам - 0,5 - 0,7 см.

3.6. Костюм форменный летний (рис. 3.6).

Костюм летний для районов с жарким климатом состоит из куртки и брюк.

3.6.1. Куртка - с центральной бортовой застежкой на шесть форменных пуговиц: четыре - на полочке и две - на поясе, с отложными лацканами и поясом по низу, стянутыми в области боковых швов эластичными лентами.

Полочки с внешними верхними накладными карманами с клапанами.

Верхние карманы с планками, имитирующими бантовые складки.

Полочки и спинка на кокетке, по шву притачивания пояса заложены мягкие складочки, по одной с каждой стороны. Складки направлены в сторону боковых швов.

Воротник отложной. На концы воротника нашиты петлицы с должностными знаками различия установленного образца.

Рукава втачные, двухшовные короткие с цельновыкроенными манжетами. На левый рукав куртки настроен нарукавный знак различия установленного образца.

Накладные карманы настроены двумя отделочными строчками - 0,1 - 0,2 см и 0,5 - 0,7 см.

По краям клапанов, кокеткам полочек и спинки проложены строчки на 0,1 - 0,2 см и на 0,5 - 0,7 см от края.

По воротнику, бортам, поясу проложена отделочная строчка на 0,5 - 0,7 см.

3.6.2. Брюки - на притачном поясе с застежкой на две пуговицы. На поясе 7 шлевок: две спереди и пять сзади.

Передние половинки с боковыми карманами, со складками: по одной на каждой половинке. По центру передних половинок проложена отделочная строчка на 0,1 - 0,2 см от линии перегиба, имитирующая стрелку. Задние половинки с вытачками. Застежка банта на тесьму «молния».

По поясу проложена отделочная строчка на расстоянии 0,2 см от шва. По карманам проложены отделочные строчки на 0,2 и 0,7 см от шва, по низу брюк - 2,0 см.

3.7. Плащ мужской форменный (рис. 3.7).

Плащ прямого силуэта с центральной бортовой застежкой на пять горизонтальных обметанных петель и пять пуговиц.

Воротник отложной с отрезными стойками.

Спинка со швом посередине и шлицей внизу. На спинке - отлетная кокетка.

Полочки с отлетными кокетками.

Нижние края кокеток прикреплены пуговицами к полочкам.

На полочках - боковые прорезные карманы с листочками.

Рукава втачные, в нижней части боковых швов рукавов - паты фигурной

формы. Свободные концы пат продергиваются в шлевки и пристегиваются к рукавам петель на пуговицу.

Плащ комплектуется поясом. Пояс продергивается в шлевки на боковых швах, застегивается на пряжку и передвижную шлевку.

Плащ на подкладке. На подкладке левой полочки внутренний карман с листочкой. Подкладка по низу отлетная.

По краю деталей воротника, пат, пояса, бортов, листочек проложены отделочные строчки: первая - на 0,1 - 0,2 см, вторая - на 0,5 - 0,7 см.

3.8. Куртка форменная утепленная с меховым воротником (рис. 3.8).

Куртка прямого силуэта с комбинированной бортовой застежкой: с центральной - на тесьму «молния» и смещенной - на четыре кнопки.

На полочках - боковые прорезные карманы с клапанами фигурной формы.

В верхней части полочек - накладные карманы фигурной формы. На верхний левый накладной карман настроен малый накладной карман. Выше накладных карманов притачаны клапаны фигурной формы, пристегивающиеся к карманам двумя кнопками.

Спинка с притачной кокеткой, которая простегана с утеплителем, от кокетки до низа целая.

Воротник отложной из натурального меха.

Рукава втачные, двухшовные. На левом рукаве на расстоянии 6 см от плечевого шва настрачивается нарукавная нашивка установленного образца.

На линии талии имеется кулиса.

Куртка со съемным капюшоном. Капюшон по передней стороне стягивается шнуром, пристегивается к куртке на три петли и три пуговицы.

По накладным карманам, клапанам, планке, швам притачивания клапанов, шву притачивания кокетки спинки, планки, бортам проложены две отделочные строчки на расстоянии 0,2 - 0,7 см от края или шва.

Куртка на подкладке с утепляющей прокладкой в два слоя. На подкладке левой полочки - внутренний накладной карман.

3.9. Куртка форменная из плащевой ткани с меховым воротником и притачной меховой подкладкой (рис. 3.9).

Куртка прямого силуэта с комбинированной бортовой застежкой: с центральной на тесьму «молния» и смещенной на четыре кнопки.

На левой полочке к краю борта притачана планка.

На полочках боковые прорезные карманы с клапанами фигурной формы.

В верхней части полочек накладные карманы фигурной формы, на верхний левый накладной карман настроен малый накладной карман.

Выше накладных карманов притачаны клапаны фигурной формы, пристегивающиеся к карманам двумя кнопками.

Спинка - с притачной кокеткой.

Воротник отложной - из натурального меха.

Рукава втачные, двухшовные. На левом рукаве на расстоянии 6 см от плечевого шва нашивается нарукавная нашивка установленного образца.

На линии талии имеется пояс.

По накладным карманам, клапанам, планке, швам притачивания клапанов, шву притачивания кокетки, спинки, планки, бортам проложены две отделочные строчки на расстоянии 0,2 и 0,7 см от края или шва.

Куртка - на притачной подкладке из натурального меха.

3.10. Куртка форменная из плащевой ткани с пристегивающимися меховой подкладкой и меховым воротником (указанная куртка может приобретаться вместо куртки с притачной меховой подкладкой) (рис. 3.10).

Куртка прямого силуэта с комбинированной бортовой застежкой: с центральной на тесьму «молния» и смещенной на четыре кнопки.

На левой полочке к краю борта притачана планка.

На полочках боковые прорезные карманы с клапанами фигурной формы.

В верхней части полочек - накладные карманы фигурной формы, на верхний левый накладной карман настроен малый накладной карман. Над накладным карманом притачаны клапаны фигурной формы, пристегивающиеся к карманам одной кнопкой.

Спинка с притачной кокеткой до низа целая.

Воротник отложной. Рукава втачные, двухшовные. На левом рукаве на расстоянии 6 см от плечевого шва настрачивается нарукавная нашивка установленного образца.

На линии талии имеется кулиса.

Куртка со съемным капюшоном.

3.11. Бушлат форменный утепленный из плащевой ткани (рис. 3.11).

Бушлат утепленный из плащевой ткани на синтепоне с центральной бортовой потайной застежкой на пять - шесть пуговиц с пристегивающимся утепленным капюшоном.

На полочках - верхние накладные объемные карманы с клапанами, пристегивающимися на две пуговицы, боковые прорезные карманы с листочками. С внутренней стороны левой полочки настроен ветрозащитный клапан. На левой полочке подкладки настроен внутренний накладной карман, застегивающийся на пуговицу.

Капюшон по лицевому вырезу стягивается тесьмой.

Капюшон пристегивается к бушлату двумя пуговицами.

Спинка с кокеткой, по низу которой отстрочена строчка, от кокетки до низа целая.

Бушлат по линии талии и по низу стягивается шнуром.

Рукава втачные, двухшовные с усилительными накладками на уровне локтя и трикотажными напульсниками.

На левый рукав бушлата на расстоянии 6 см от плечевого шва настроена нарукавная нашивка установленного образца.

Воротник отложной.

Все соединительные швы отстрочены для прочности на 0,1 - 0,2 см.

По краям клапанов и листочек проложена отделочная строчка на расстоянии 0,1 - 0,2 см.

По краям бортов ветрозащитного клапана проложена отделочная строчка

на расстоянии 0,5 - 0,7 см.

Низ бушлата и рукавов обработан швом вподгибку с закрытым срезом шириной 1,5 - 2,0 см.

3.12. Брюки форменные утепленные (рис. 3.12).

Брюки из плащевой ткани с утепляющей подкладкой из синтепона.

Брюки с притачным поясом и семью шлевками: две на передних половинках, две - над боковыми швами, три - на задних половинках.

Пояс застегивается на две пуговицы.

Передние половинки с косыми боковыми карманами, со складками: по одной на каждой половинке. По боковым швам над линией колен настроены внешние накладные объемные карманы с клапанами, застегивающимися на две пуговицы.

С внутренней стороны правой передней половинки настроен утеплительный клапан (откосок).

Застежка банта на тесьму «молния». По краю банта левой половинки проложена отделочная строчка на расстоянии 0,1 - 0,2 см от края.

Задние половинки с вытачками.

По низу брюк в боковой шов втачана тесьма «молния». Низ брюк обработан швом вподгибку с закрытым срезом шириной 1,5 - 2,0 см. В шов со стороны бокового и шагового швов закреплена эластичная лента.

По нижнему и верхнему краю пояса, клапану, карману проложены две отделочные строчки на 0,2 - 0,7 см.

По краям объемных накладных карманов проложена отделочная строчка на расстоянии 0,1 - 0,2 см.

Боковой шов вытачки на задних половинках отстрочен для прочности на 0,1 - 0,2 см.

3.13. Фуражка форменная с подбородным ремешком и фуражка форменная с филигранным ремешком (рис. 3.13).

Фуражка с подбородным ремешком черного цвета, прикрепленным форменными пуговицами.

Фуражка с филигранным ремешком золотистого (серебристого) цвета, прикрепленным форменными пуговицами.

Фуражка состоит из доньшка овальной формы, четырех стенок (четвертинок), прямого околыша и налобника.

Фуражка снабжена двумя кантами зеленого цвета: один втачан в шов соединения доньшка со стенками, второй - в шов соединения стенок с околышем.

Фуражка на подкладке, на доньшко которой настроена накладка. Для придания и сохранения формы фуражки в передние стенки вкладываются жесткие стойки.

Фуражка с металлическим каркасом, вставленным в доньшко корпуса фуражки-подкладки.

На околыше над козырьком прикреплен кокарда установленного Федерального агентства лесного хозяйства образца.

3.14. Кепи форменное мужское «деми» (рис. 3.14):

кепи (тип А) изготавливается из полушерстяной ткани;
 кепи (тип Б) изготавливается из хлопчатобумажной ткани;
 кепи (тип В) изготавливается из плащевой ткани в комплекте с плащом.
 Кепи состоит из головки, бортика и козырька.

Головка состоит из донышка овальной формы и двух стенок. Швы головки и стенок обработаны настрочными швами.

По краю бортика проложена отделочная строчка. Бортик крепится к стойке при помощи двух петель и пуговиц.

Козырек обтяжной.

Кепи выполнено на подкладке.

3.15. Шапка-ушанка (рис. 3.15).

Шапка-ушанка состоит из четырехклинного колпака, козырька и назатыльника с цельнокроеными наушниками и изготавливается на стеганой ватной подкладке.

К концам наушников пришиваются завязки из тесьмы.

Верх шапки изготавливается из натурального меха (каракуль, ондатра, белек) черного или темно-коричневого цвета.

В центре козырька прикрепляется кокарда с эмблемой установленного Федерального агентства лесного хозяйства образца.

3.16. Кепи форменное мужское с бортиком и козырьком, обработанными натуральным мехом, типы А и Б (рис. 3.16)

Кепи состоит из головки, бортика и козырька.

Головка состоит из донышка овальной формы, двух боковых и одной передней стенок. Швы головки обработаны настрочным швом.

Бортик и козырек обработаны натуральным мехом.

Бортик крепится к стенкам при помощи кнопок.

В центре передней стенки прикрепляется кокарда с эмблемой установленного Федеральным агентством лесного хозяйства образца, представляющая собой два перекрещивающихся дубовых листа.

Изделие изготавливается на стеганой подкладке двух моделей:

модель А - верх кепи выполнен из натуральной кожи;

модель Б - верх кепи выполнен из плащевой ткани.

3.17. Галстук форменный (рис. 3.17)

Галстук изготавливается из ткани зеленого или темно-зеленого цвета без рисунка.

3.18. Туфли-полуботинки на шнуровке, из натуральной хромовой кожи черного цвета на высокой резиновой подошве. (рис. 3.18)

3.19. Ботинки (полуботинки) на шнуровке, из натуральной хромовой кожи черного цвета на высокой резиновой подошве. (рис. 3.19)

3.20. Сапоги резиновые черного цвета с толстой гибкой рельефной подошвой. (рис. 3.20)

3.21. Шарф полушерстяной оливкового цвета 120 см на 20 см. (рис. 3.21).

4. Форменная одежда для женщин.

4.1. Костюм форменный женский (рис. 4.1).

4.1.1. Жакет полуприлегающего силуэта со смещенной бортовой застежкой до перегиба лацканов на три петли и три пуговицы, на правой полочке три отделочные пуговицы.

Полочки с передними вытачками и отрезными бочками. На полочках боковые прорезные карманы в «рамку» с клапанами фигурной формы.

Спинка со швом посередине и плечевыми вытачками.

Воротник отложной. На края воротника пришиваются петлицы коротким концом к внешней его части с должностными знаками различия установленного образца.

Рукава втачные, двухшовные с закрытой шлицей и двумя отделочными пуговицами, на расстоянии 9 см от низа рукавов настрачиваются шевроны установленного образца.

Жакет на подкладке.

На левой полочке на уровне второй пуговицы петля-полодержатель, на подборте правой полочки пуговица-полодержатель.

4.1.2. Юбка прямая на подкладке, вверху на притачном поясе, застегивающемся на обметную петлю и пуговицу.

На переднем и заднем полотнище от шва притачивания пояса по одной вытачке с каждой стороны.

Заднее полотнище юбки со швом посередине, шов заканчивается шлицей.

Застежка в левом боковом шве на тесьму «молния».

Примечание: модель Б - пояс заднего полотнища юбки на резинке.

4.2. Костюм форменный женский летний (куртка и юбка) (рис. 4.2).

4.2.1. Куртка полушерстяная с отложными лацканами и поясом по низу, центральной бортовой застежкой на четыре форменных пуговиц: три - на полочке, одна - на поясе. В пояс втачаны хлястики-затяжки, которые крепятся петлей и пуговицей.

Полочка и спинка на кокетке. На полочке - карманы в рельефном шве. Спинка с мягкими складочками по шву притачивания пояса по одной с каждой стороны. Складочки направлены в сторону боковых швов.

Воротник отложной, на края воротника пришиваются петлицы коротким концом к внешней его части с должностными знаками различия установленного образца.

Рукава втачные, двухшовные с манжетами, застегивающимися на пуговицу, с одной мягкой складочкой по низу, направленной в сторону локтевого шва со шлицами, расположенными в локтевом шве. На левом рукаве на расстоянии 6 см от плечевого шва настрачивается нарукавная нашивка установленного образца.

Куртка на подкладке в области полочки и спинки.

Швы притачивания кокеток настроены двумя отделочными строчками на 0,1 - 0,2 см и на 0,5 - 0,7 см.

По краям хлястиков-затяжников, пояса, воротнику, бортам, манжетам про-

ложены две отделочные строчки на 0,1 - 0,2 см и на 0,5 - 0,7 см.

4.2.2. Модель А - юбка прямого силуэта на подкладке, вверху на притачном поясе, застегивающемся на обметную петлю и пуговицу. На переднем и заднем полотнище от шва притачивания пояса по одной вытачке с каждой стороны.

Заднее полотнище юбки со швом посередине, шов заканчивается шлицей.

Застежка в левом боковом шве на тесьму «молния».

Модель Б - пояс заднего полотнища юбки на резинке.

4.3. Костюм форменный женский летний из хлопчатобумажной ткани (рис. 4.3).

4.3.1. Куртка с отложными лацканами, поясом по низу и центральной бортовой застежкой на четыре форменные пуговицы: три на полочке, одна - на поясе.

На пояс настроены хлястики-затяжки, которые крепятся петлей и пуговицей.

Полочки на кокетках, под которые втачаны клапаны фигурной формы, застегивающиеся на пуговицу.

На определенном расстоянии от верхнего края цельновыкроенного кармана проложены две поперечные строчки и оформлен вход в боковой карман.

Спинка на кокетке с мягкими складками по шву притачивания пояса, по одной с каждой стороны. Складки направлены в сторону боковых швов.

Воротник отложной, на края воротника настроены петлицы коротким концом к внешней его части с должностными знаками различия установленного образца.

Рукава втачные двухшовные с притачными манжетами, застегивающимися на пуговицу, с двумя мягкими складками по низу, направленными в сторону локтевого шва, и шлицами. С изнаночной стороны рукава на расстоянии 18 - 20 см от оката настроена пата с петлей для фиксации рукава в завернутом состоянии. От лицевой стороны пришита пуговица для паты.

По краям воротника и бортов проложена отделочная строчка на расстоянии 0,5 см от края.

По нижнему краю пояса, клапанам, манжетам, карманам, хлястикам-затяжкам и кокеткам проложены две отделочные строчки на 0,2 и 0,7 см.

Брюки на притачном поясе с семью шлевками: двумя спереди и пятью сзади.

Пояс застегивается на две пуговицы.

Передние половинки брюк с боковыми карманами и со складками: по две на каждой половинке. По центру передних половинок проложена отделочная строчка на 0,1 - 0,2 см от линии перегиба, имитирующая стрелку.

Задние половинки - с вытачками.

Застежка банта на тесьму «молния».

По поясу проложена отделочная строчка на расстоянии 0,2 см от шва.

По карманам проложены отделочные строчки на 0,2 и 0,7 см, по низу брюк - 2,0 см.

4.4. Рубашка (блузка) форменная женская (рис. 4.4).

Рубашка (блузка) с потайной (супатной) застежкой до низа на шесть - семь пуговиц: одна - на стойке воротника, пять-шесть - на полочке.

Воротник отложной, с отрезной стойкой, обработанный методом прямого дублирования.

Полочки с кокетками и тремя складками, расположенными в шве притачивания кокетки.

Правая полочка с цельновыкроенной планкой.

Спинка с вытачками из плечевых швов.

Рукава в рубашках (блузках) двух типов:

тип А - длинные с притачными манжетами, застегивающимися на пуговицу внизу рукавов шлицы;

тип Б - короткие без манжет.

Низ рубашки (блузки) обработан швом вподгибку с закрытым срезом.

Воротник, притачные манжеты прострачиваются отделочной строчкой на расстоянии 0,2 - 0,3 см от сгиба.

Планка правой полочки прострачивается на расстоянии 3,3 - 3,5 см от сгиба.

Короткий рукав обработан швом вподгибку с закрытым срезом шириной 3,3 - 3,5 см от края.

4.5. Плащ женский форменный (рис. 4.5).

Женский плащ прямого силуэта с центральной бортовой застежкой на четыре-пять горизонтально обметанных петель и четыре-пять пуговиц.

Полочки и спинка с отлетными кокетками.

На полочках боковые прорезные карманы с листочками.

Спинка со швом посередине и шлицей внизу.

Рукава втачные, двухшовные, в нижнем шве рукавов паты, свободные концы пат фигурной формы, пристегивающиеся к рукавам петлями на пуговицы.

Воротник отложной.

По талии плащ с поясом. Пояс продевается в шлевки на боковых швах.

Плащ на подкладке. Подкладка по низу отлетная.

По краю деталей воротника, пат, пояса, бортов, листочек проложены отделочные строчки: первая - на 0,1 - 0,2 см, вторая - на 0,5 - 0,7 см.

4.6. Берет форменный женский (рис. 4.6).

Берет шерстяной или фетровый темно-зеленого или черного цвета, без швов и имеет мягкую круглую форму.

Спереди в центр берета прикрепляется кокарда с эмблемой установленного Федеральным агентством лесного хозяйства образца.

4.7. Кубанка форменная женская (рис. 4.7)

Кубанка состоит из круглого основания и стенки из двух частей на утепляющей подкладке.

Кубанка изготавливается из натурального меха (каракуль).

В центре передней стенки кубанки прикрепляется кокарда с эмблемой установленного Федеральным агентством лесного хозяйства образца.

4.8. Туфли-полуботинки на шнуровке, из натуральной хромовой кожи черного цвета на высокой резиновой подошве.

4.9. Ботинки (полуботинки) на шнуровке, из натуральной хромовой кожи черного цвета на высокой резиновой подошве.

4.10. Сапоги резиновые черного цвета с толстой гибкой рельефной подошвой.

4.12. Шарф полушерстяной оливкового цвета 120 см на 20 см.

Первый заместитель министра

A handwritten signature in black ink, consisting of a large, stylized capital letter 'K' followed by a series of loops and a long, sweeping horizontal stroke that extends to the right.

А.С. Каинов

Рисунок 3.1.

Костюм форменный парадно-представительский

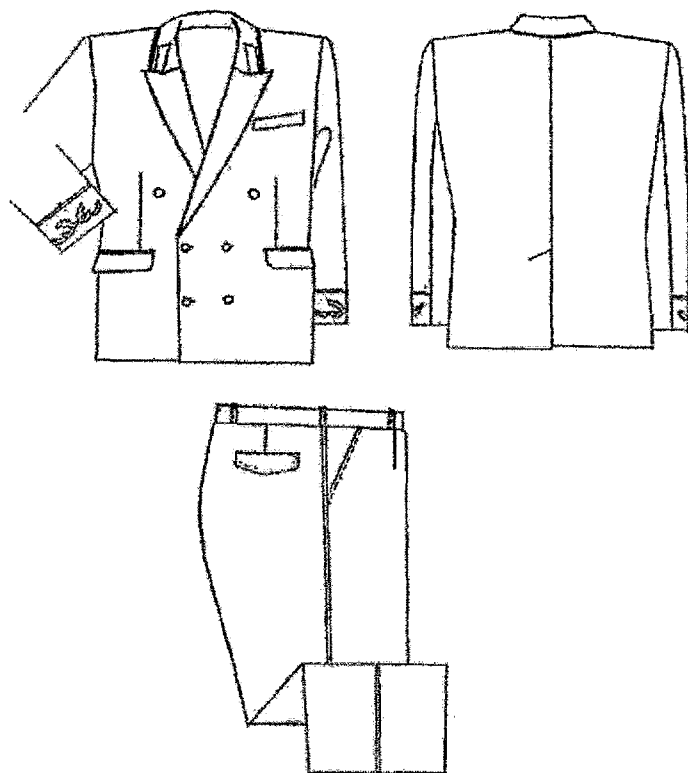
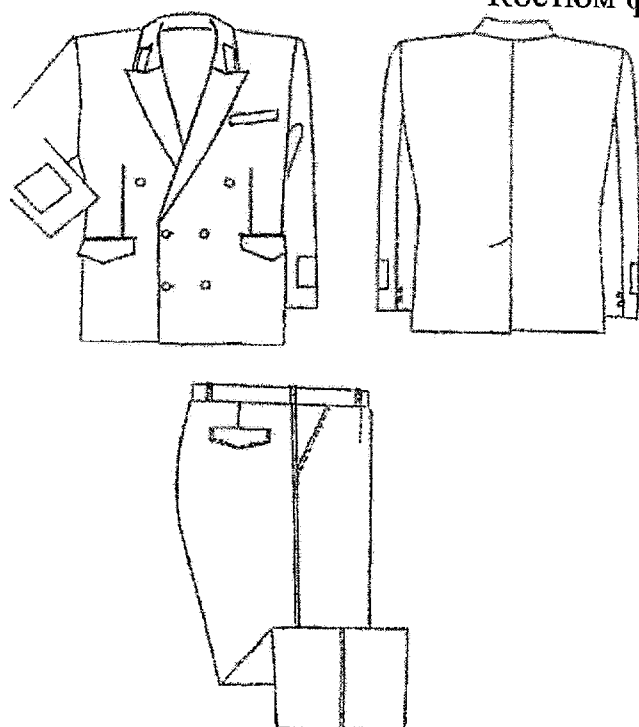


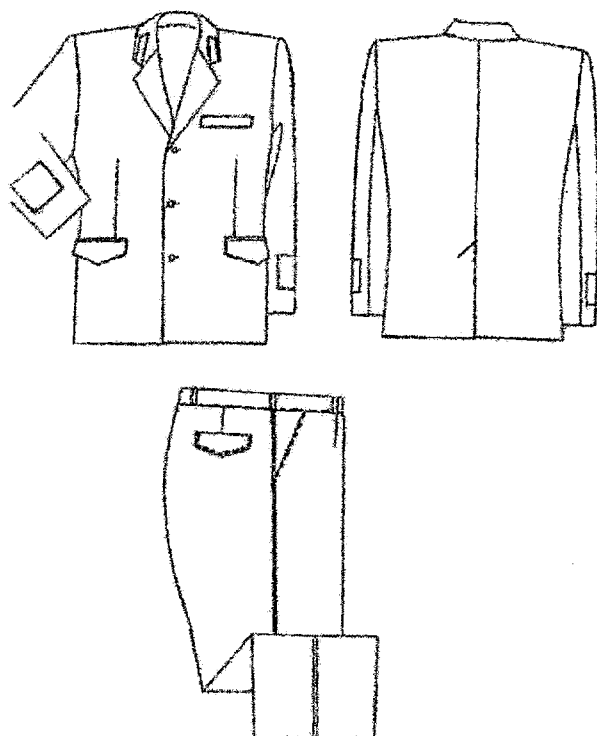
Рисунок 3.2.

Костюм форменный



Костюм форменный однобортный

Рисунок 3.3.



Костюм форменный летний - тип А

Рисунок 3.4.А

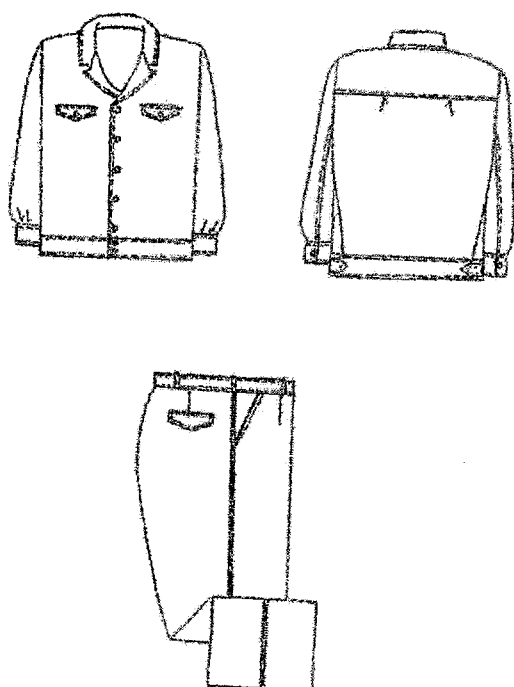


Рисунок 3.4.Б.

Костюм форменный летний - тип Б

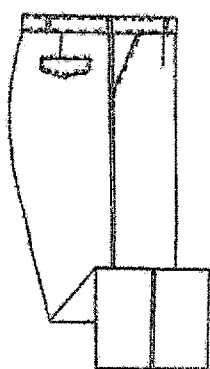
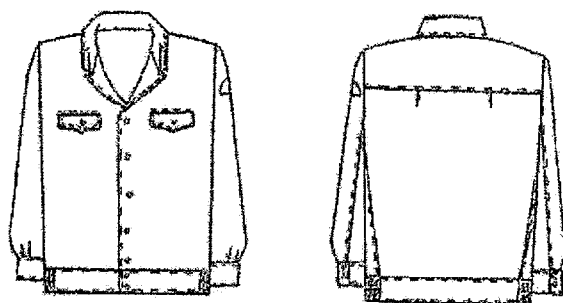


Рисунок 3.5.

Костюм форменный летний хлопчатобумажный

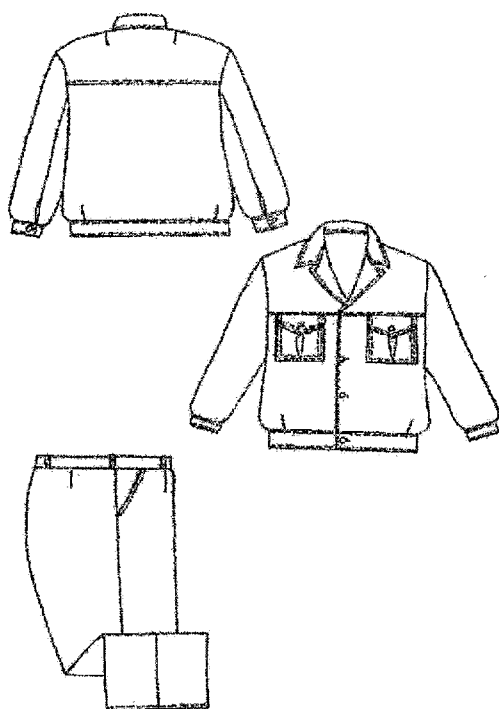


Рисунок 3.5. А

Рубашка форменная - тип А

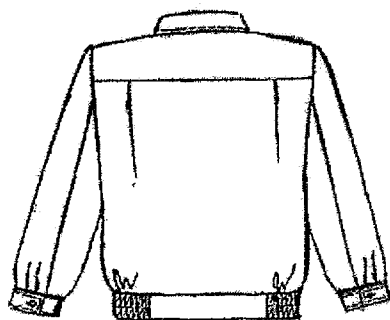
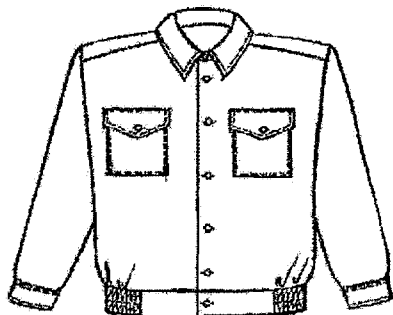


Рисунок 3.5. А

Рубашка форменная - тип Б

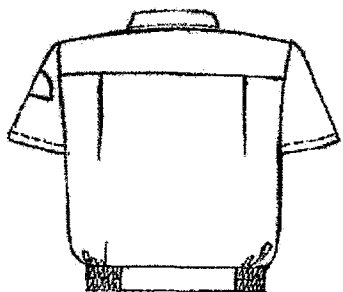


Рисунок 3.6.

Костюм форменный летний

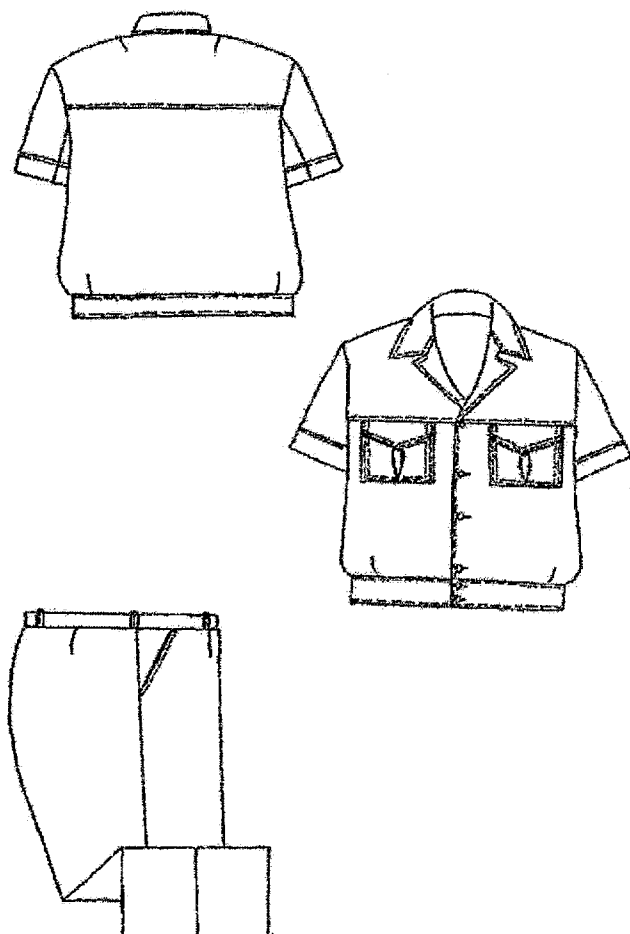


Рисунок 3.7.

Плащ мужской форменный

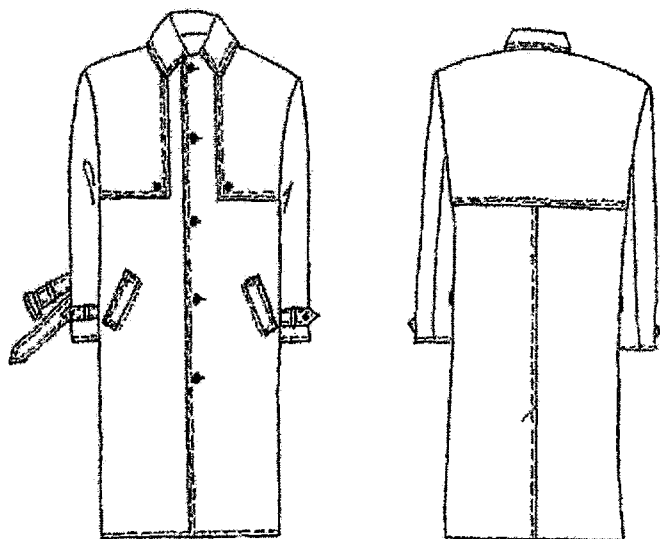


Рисунок 3.8.

Куртка форменная утепленная с меховым воротником

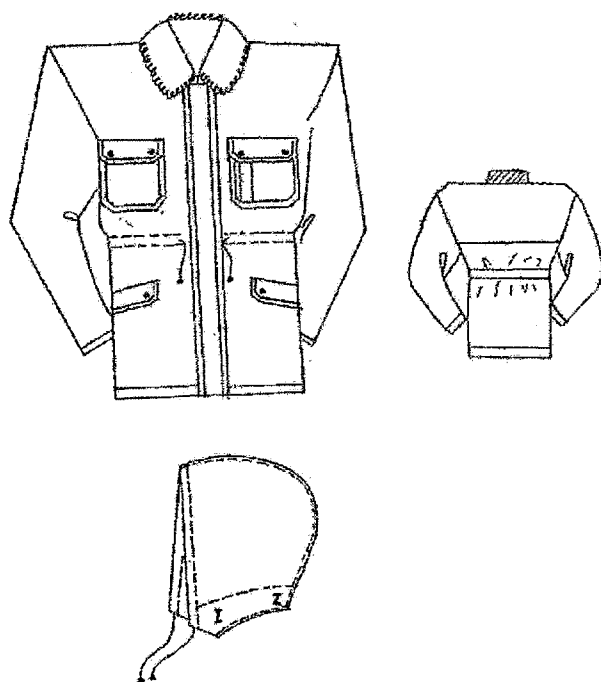


Рисунок 3.9.

Куртка форменная из плащевой ткани с меховым воротником и притачной меховой подкладкой

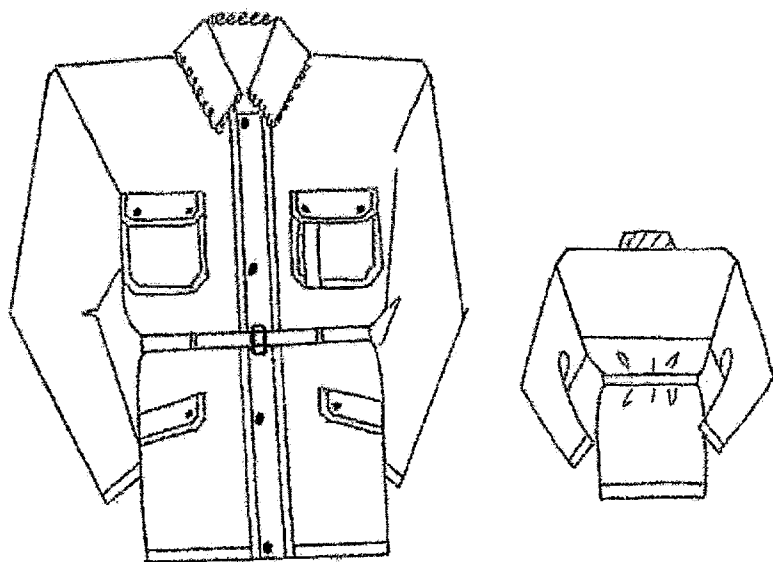


Рисунок 3.10.

Куртка форменная из плащевой ткани с пристегивающимися
меховой подкладкой и меховым воротником

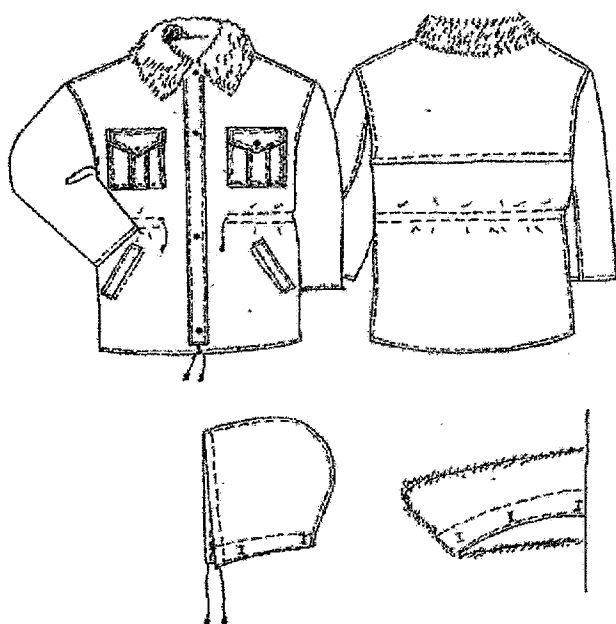
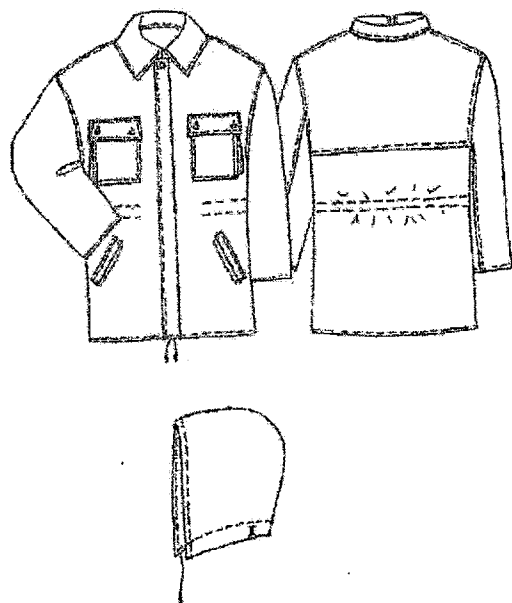


Рисунок 3.11.

Бушлат форменный утепленный из плащевой ткани



Брюки форменные утепленные

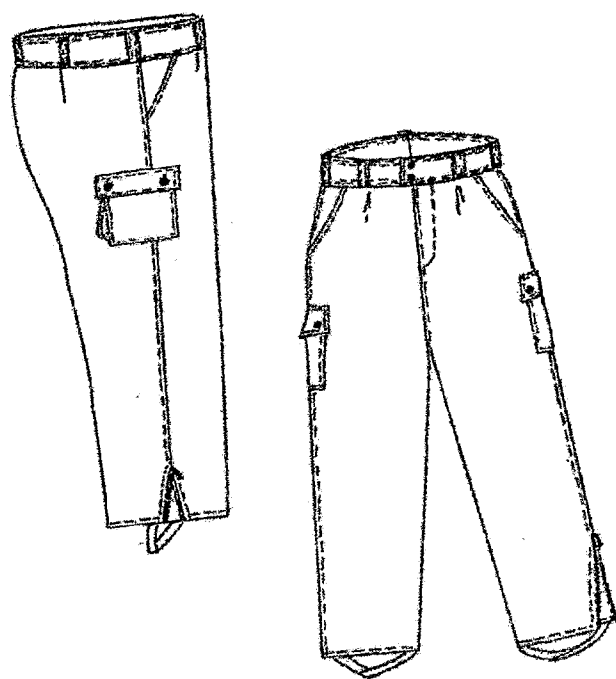


Рисунок 3.13.

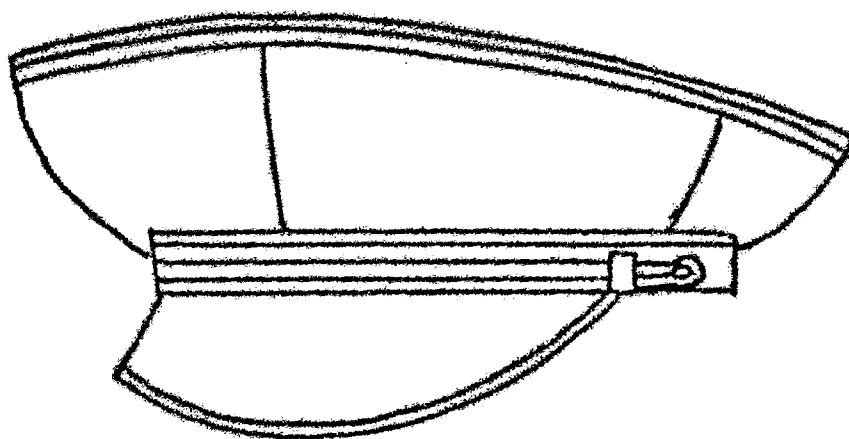
Фуражка форменная с подбородным ремешком
(филигранным ремешком)

Рисунок 3.14.

Кепи фирменное мужское «деми»

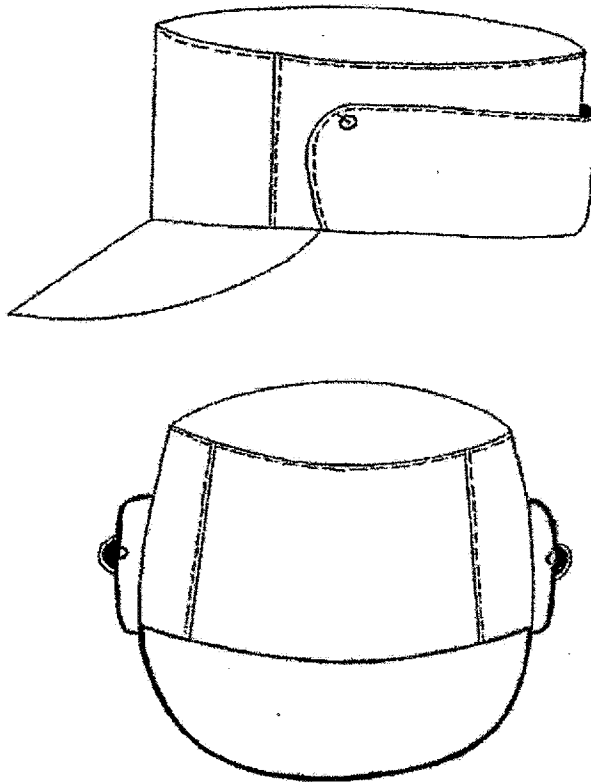


Рисунок 3.14.

Шапка-ушанка

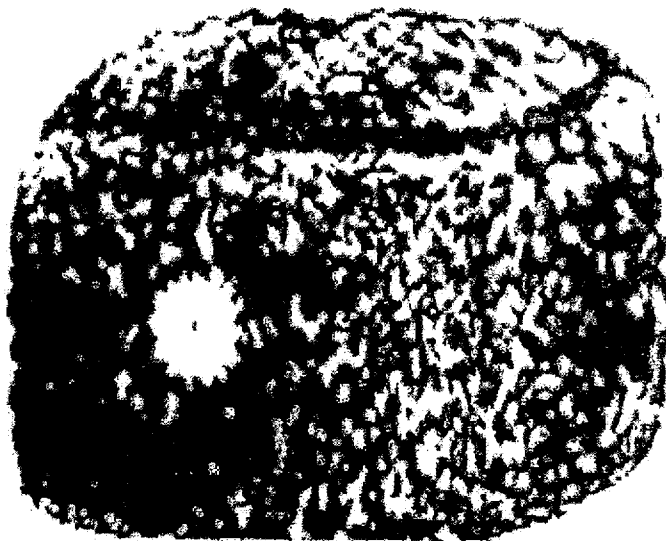


Рисунок 3.16.

Кепи форменное мужское с бортиком и козырьком,
обработанными натуральным мехом

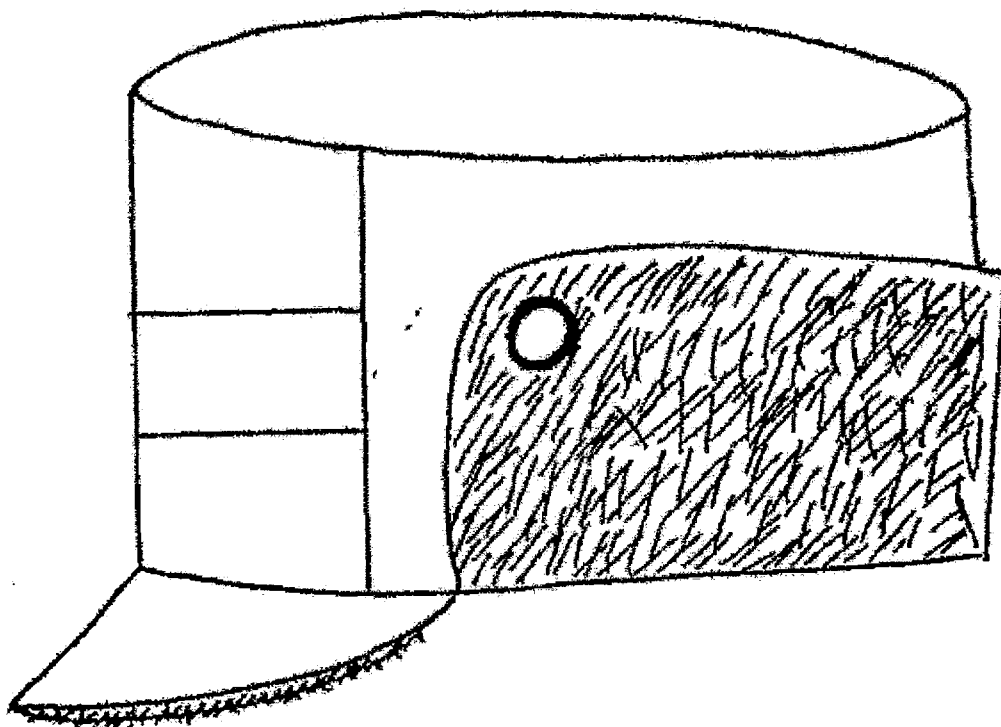


Рисунок 3.17.

Галстук форменный

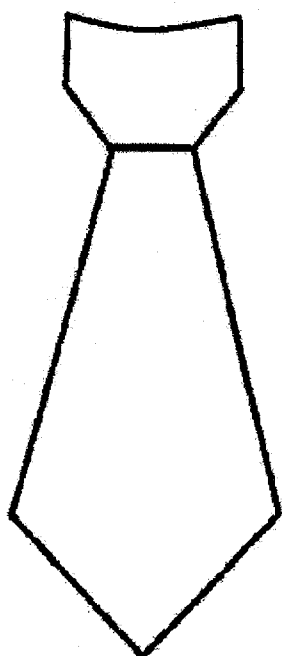


Рисунок 3.18.

Туфли (полуботинки) на шнуровке

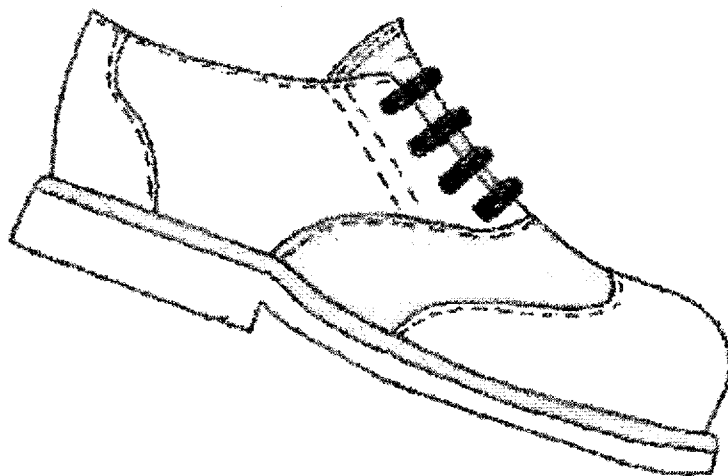


Рисунок 3.19.

Ботинки (полуботинки на шнуровке)



Рисунок 3.20.

Сапоги резиновые

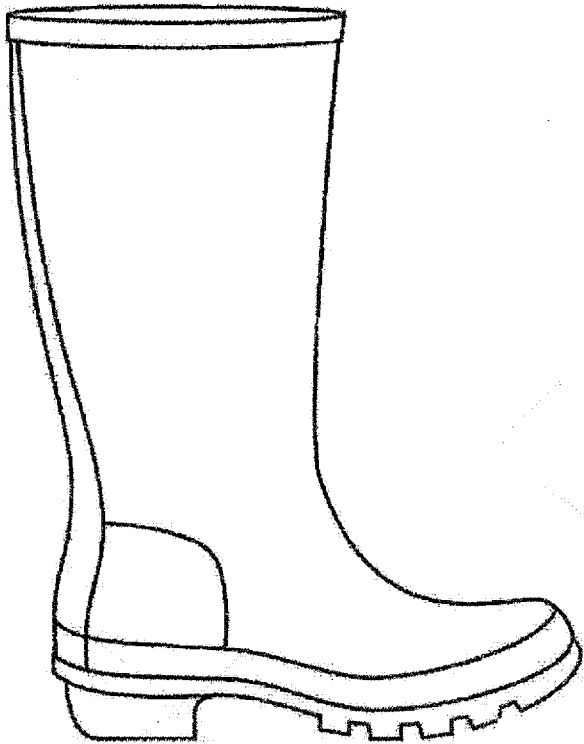


Рисунок 3.21

Шарф

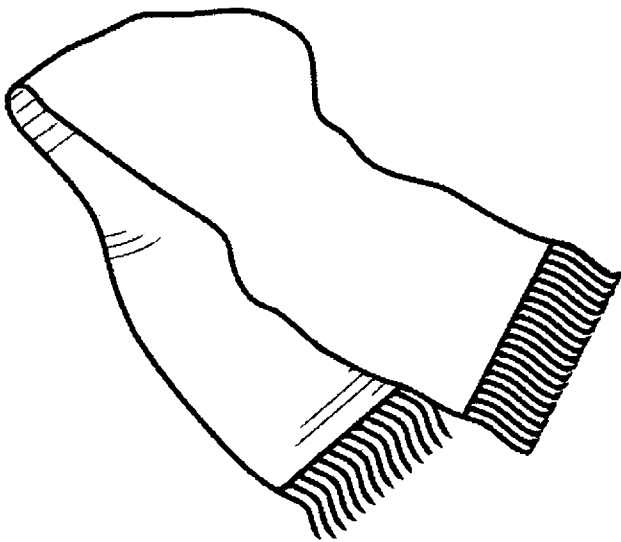
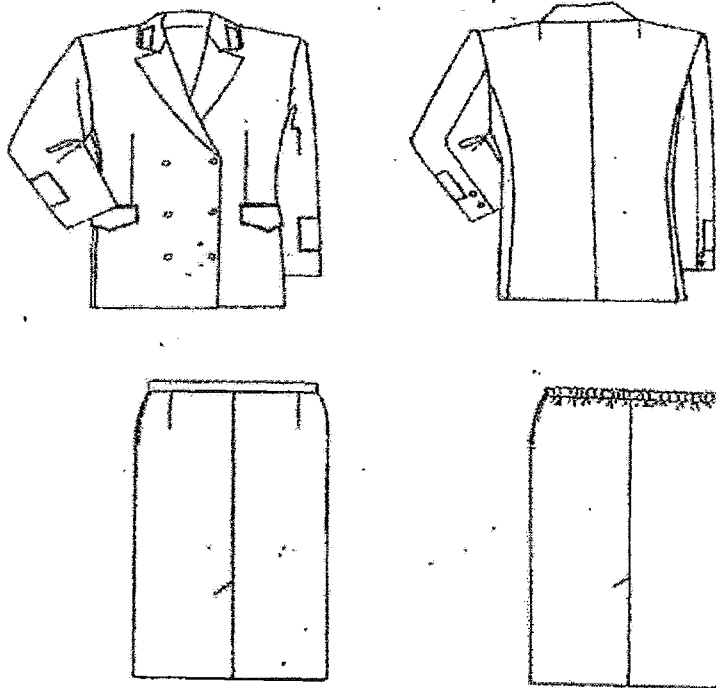


Рисунок 4.1.

Костюм форменный женский

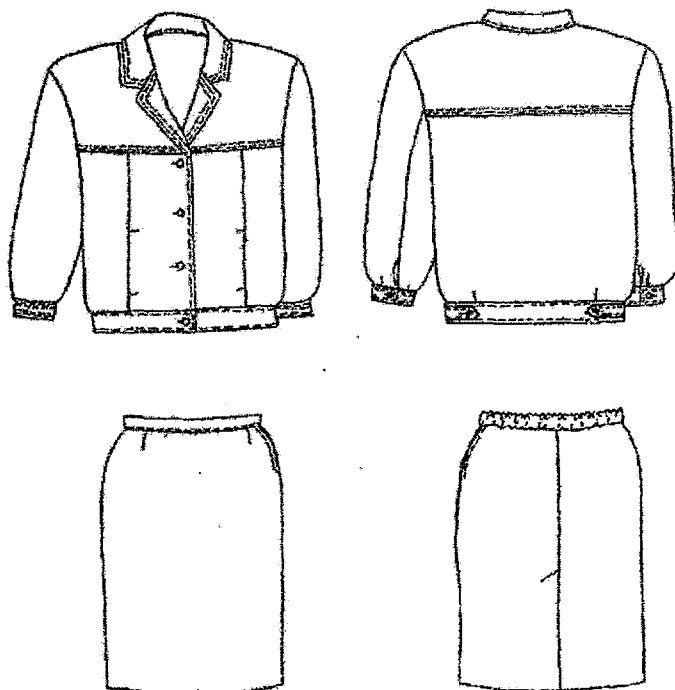


Модель А

Модель Б

Рисунок 4.2.

Костюм форменный женский летний

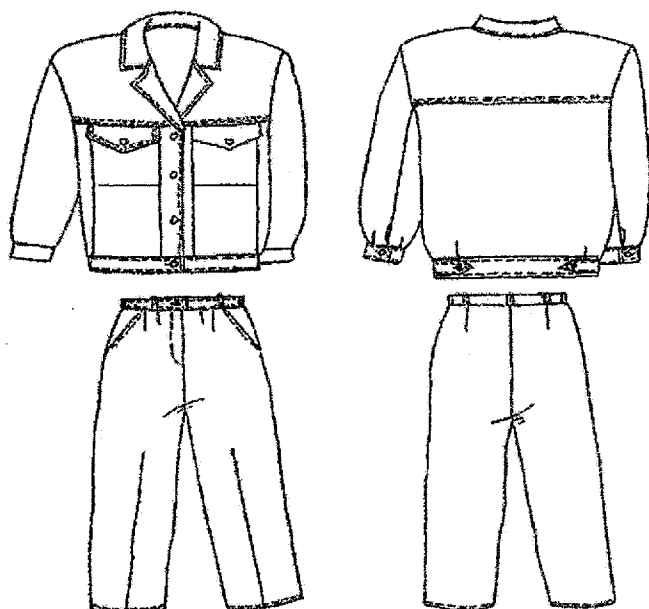


Модель А

Модель Б

Рисунок 4.3.

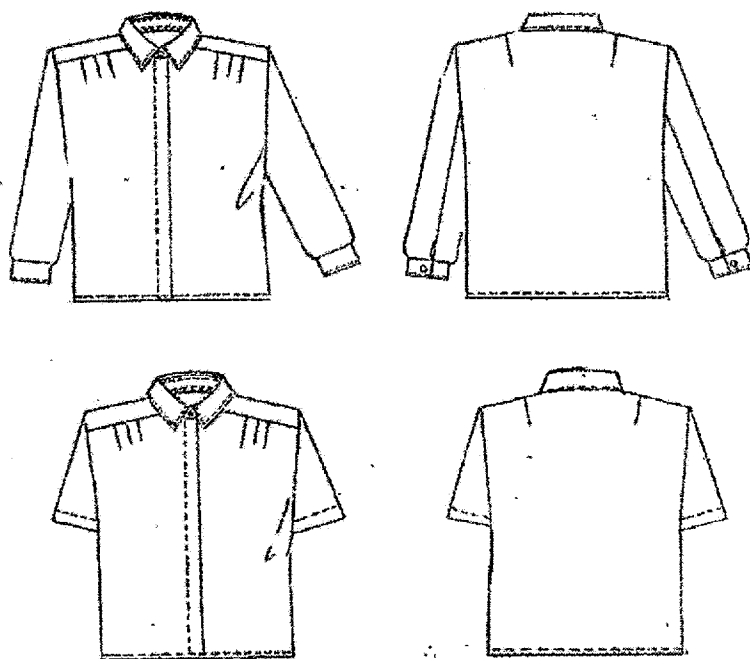
Костюм форменный женский летний
из хлопчатобумажной ткани



Модель А

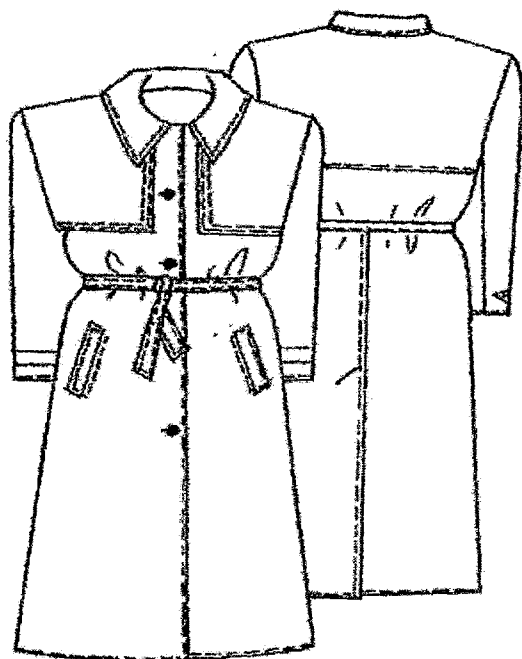
Рисунок 4.4.

Рубашка (блузка) женская форменная



Плащ женский форменный

Рисунок 4.5.



Берет форменный женский

Рисунок 4.6.

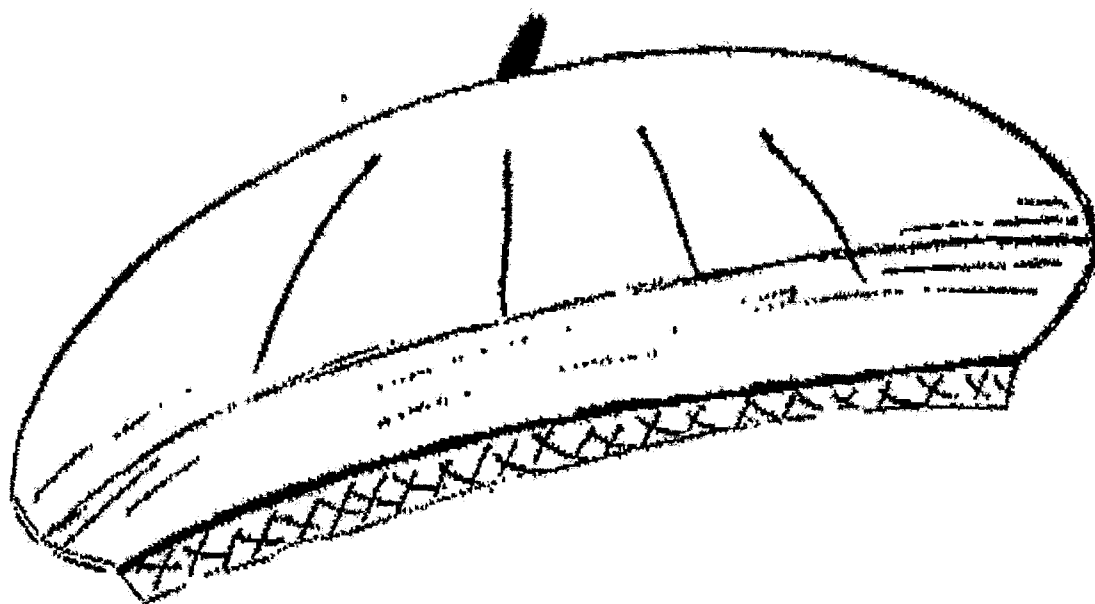


Рисунок 4.7.

Кубанка форменная женская

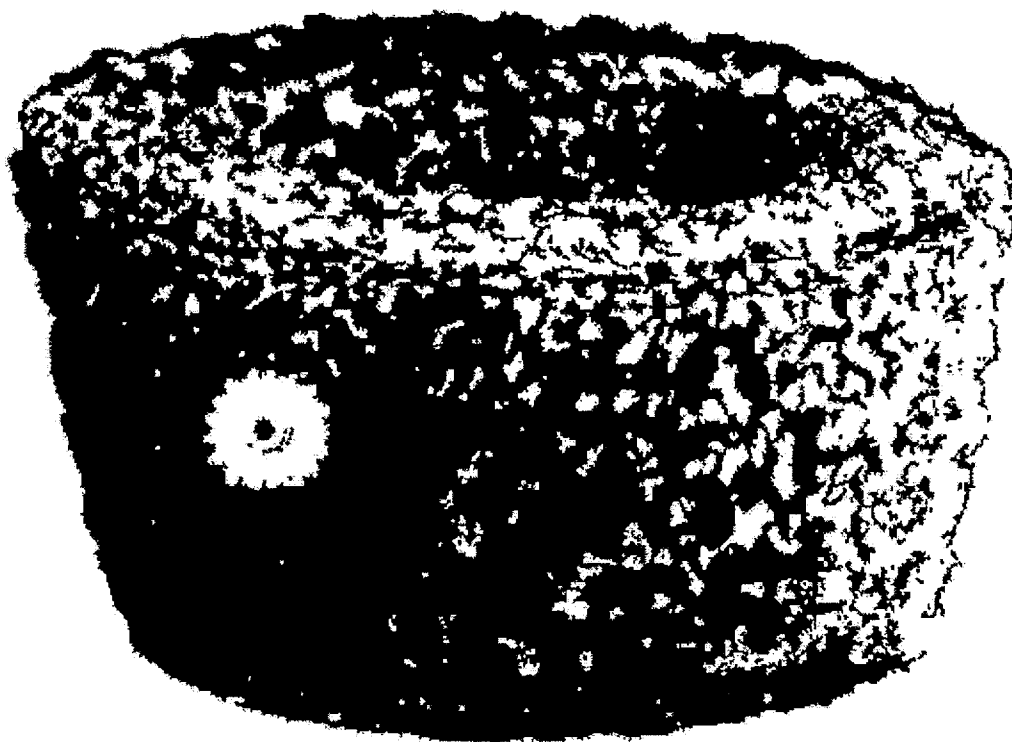


Рисунок 4.8.

Туфли (полуботинки) на шнуровке

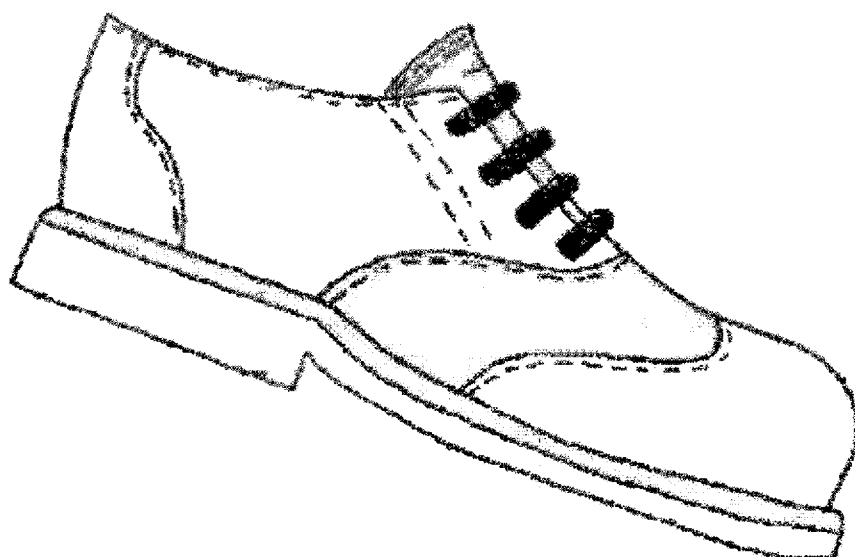


Рисунок 4.9

Ботинки (полуботинки на шнуровке)

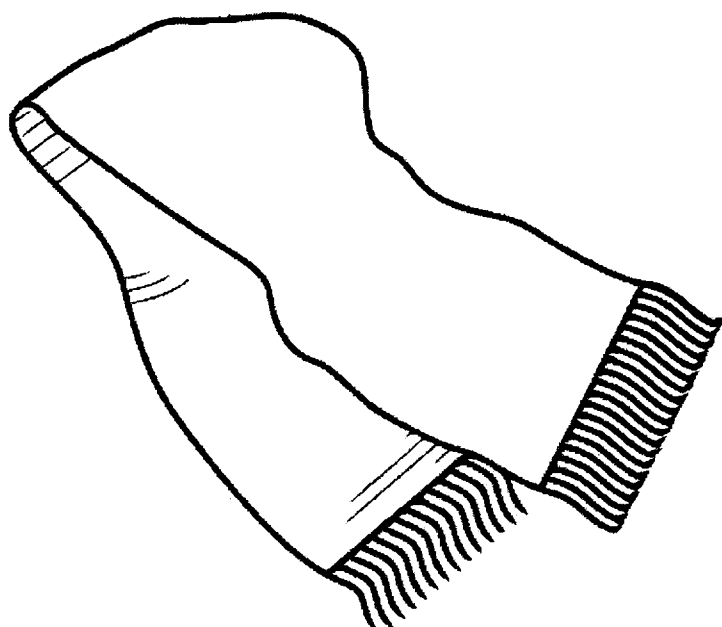


Рисунок 4.10.

Сапоги резиновые



Шарф



Приложение 2

УТВЕРЖДЕНО

приказом министерства
природных ресурсов
Краснодарского края
от 12.02.2014 № 1151

Описание знаков различия государственных лесных инспекторов Краснодарского края

Государственный лесной инспектор Краснодарского края при исполнении служебных обязанностей должен носить форменную одежду с установленными должностными знаками различия.

Форменная одежда государственного лесного инспектора имеет следующие должностные знаки различия:

шеvron состоит из галуна золотистого цвета, нашиваемого на клапан из основной ткани предмета форменной одежды. Ширина клапана 10,0 см, высота в зависимости от количества галунов. Нижний край первого галуна пришивается на расстоянии 0,5 см от нижнего края клапана, расстояние между галунами 0,3 - 0,5 см, расстояние от верхнего края верхнего галуна до верхнего края клапана - 4,0 см;

Галуны устанавливаются трех видов: широкий - 3,0 см, средний - 1,5 см, узкий - 0,7 см. В 1,0 см от верхнего края верхнего галуна размещается эмблема государственного лесного инспектора, представляющая собой два перекрещивающихся дубовых листа; цвет галунов и эмблем на нарукавных знаках различия - золотистый; петлицы изготавливаются из темно-зеленого бархата или сукна размером 11,0 x 3,2 см и 9,2 x 3,2 см с кантом золотистого цвета без продольных просветов для главного государственного лесного инспектора Краснодарского края и с двумя продольными просветами из шитья золотистого цвета для заместителей главного государственного лесного инспектора Краснодарского края, светло-зеленого цвета - для государственных лесных инспекторов Краснодарского края министерства природных ресурсов Краснодарского края и подведомственного учреждения государственного казенного учреждения Краснодарского края ГКУ КК «Комитет по лесу».

На петлицах ГКУ КК «Комитет по лесу» располагаются два продольных просвета из шитья светло-зеленого цвета; петлицы пришиваются на край воротника коротким концом к внешней его части;

звезды на петлицах располагаются в один ряд вдоль продольной оси. В верхней части петлицы располагается эмблема государственного лесного инспектора, представляющая собой два перекрещивающихся дубовых листа: шитая - для главного государственного лесного инспектора и его заместителей, из анодированного алюминия - для остальных государственных лесных инспекторов;

форменная пуговица имеет круглую форму и изготавливается из анодированного алюминия или пластмассы золотистого цвета с изображением дубовых листьев.

Диаметр большой пуговицы 2,2 см, малой пуговицы - 1,4 см; кокарда представляет собой выпуклую серебристую розетку в форме правильного круга с зубцами по краю и насечкой на зубцах. На центр розетки наложен круг с цветными концентрическими окружностями синего цвета вдоль края и красного - в центре. Вокруг кокарды расположена эмблема в виде дубовых листьев золотистого цвета по три листика с каждой стороны нарукавная нашивка выполняется в виде полукруга черного цвета или цвета ткани костюма.

На расстоянии 0,2 - 0,3 см от края полукруга проложен кант зеленого цвета шириной 0,3 см. В нижней части посередине нарукавной нашивки помещено изображение дубовых листьев зеленого цвета. В верхней части нашивки по изгибу внешнего канта расположена надпись золотистого цвета «Государственная лесная охрана Краснодарского края».

В качестве должностных знаков различия государственных лесных инспекторов Краснодарского края устанавливаются нарукавные и нагрудные знаки различия.

Таблица 1

Должностные знаки различия государственных лесных инспекторов министерства природных ресурсов Краснодарского края

наименование должности	нарукавный знак различия	нагрудный знак различия
1	2	3
заместитель министра - главный государственный лесной инспектор Краснодарского края	на шевроне один широкий галун, над ним два узких галуна, над верхним галуном - эмблема	петлица с двумя шитыми звездами размером 2,0 см, в верхней части располагается эмблема в виде двух перекрещивающихся дубовых листов
начальник управления лесного хозяйства, заместитель начальника управления лесного хозяйства, начальник отдела федерального государственного лесного надзора (лесной охраны), федерального государственного пожарного надзора в лесах управления лесного хозяйства министерства природных ресурсов Краснодарского края - заместители	на шевроне один широкий галун, над ним один узкий галун, над верхним галуном - эмблема	петлица с одной шитой звездой размером 2,0 см, в верхней части располагается эмблема в виде двух перекрещивающихся дубовых листов

1	2	3
ли главного государственного лесного инспектора Краснодарского края		
заместитель начальника отдела федерального государственного лесного надзора (лесной охраны), федерального государственного пожарного надзора в лесах управления лесного хозяйства министерства природных ресурсов Краснодарского края - старший государственный лесной инспектор Краснодарского края	на шевроне один средний галун, над ним три узких галуна, над верхним галуном - эмблема	петлица с тремя звездами размером 1,8 см, в верхней части располагается эмблема в виде двух перекрещивающихся дубовых листьев
ведущие консультанты, старшие государственные инспекторы отдела федерального государственного лесного надзора (лесной охраны), федерального государственного пожарного надзора в лесах управления лесного хозяйства министерства природных ресурсов Краснодарского края - государственные лесные инспекторы Краснодарского края.	на шевроне один средний галун, над ним один узкий галун, над верхним галуном - эмблема	петлица с одной звездой размером 1,8 см, в верхней части располагается эмблема в виде двух перекрещивающихся дубовых листьев

Таблица 2

Должностные знаки различия государственных лесных инспекторов Краснодарского края ГКУ КК «Комитет по лесу»

наименование должности	нарукавный знак различия	нагрудный знак различия
1	2	3
руководитель государственного казенного учреждения Краснодарского края «Комитет по лесу» - старший государственный инспектор Краснодарского края	на шевроне один средний галун, над ним три узких галуна, над верхним галуном - эмблема	петлица с тремя звездами размером 1,8 см, в верхней части располагается эмблема в виде двух перекрещивающихся дубовых листьев
заместитель руководителя учреждения начальник отдела федерального государственного лесного надзора (лесной охраны), федерального государственного пожарного надзора в лесах, охраны и защиты леса государственного казенного учреждения Краснодарского края «Комитет по лесу»	на шевроне один средний галун, над ним два узких галуна, над верхним галуном - эмблема	петлица с двумя звездами размером 1,8 см, в верхней части располагается эмблема в виде двух перекрещивающихся дубовых листьев

1	2	3
су», директор филиала государственного казенного учреждения Краснодарского края «Комитет по лесу» - заместители старшего государственного лесного инспектора Краснодарского края;	эмблема	
сотрудники отдела федерального государственного лесного надзора (лесной охраны), федерального государственного пожарного надзора в лесах, охраны и защиты леса, главный лесничий, лесничий, участковый лесничий филиала, инженер по охране и защите леса филиала государственного казенного учреждения Краснодарского края «Комитет по лесу» - государственные лесные инспекторы Краснодарского края»	на шевроне один средний галун, над ним один узкий галун, над верхним галуном – эмблема	петлица с одной звездой размером 1,8 см, в верхней части располагается эмблема в виде двух перекрещивающихся дубовых листьев

Первый заместитель министра



А.С. Каинов

Приложение 3

УТВЕРЖДЕН

приказом министерства
природных ресурсов

Краснодарского края

От 12.08.2020 № 1157

Порядок ношения форменной одежды

1. Общие положения

1.1. Настоящий Порядок разработан в соответствии со статьей 96, 97 Лесного кодекса Российской Федерации.

Все предметы форменной одежды должны соответствовать их описанию и установленным образцам (приложения № 1, № 2 настоящего приказа).

1.2. Ношение форменной одежды предусмотрено для должностных лиц министерства природных ресурсов Краснодарского края и подведомственного учреждения ГКУ КК «Комитет по лесу», ведающие вопросами федерального государственного лесного и пожарного надзора:

1.2.1. В аппарате министерства для: заместителя министра, начальника управления лесного хозяйства, заместителя начальника управления лесного хозяйства; начальника отдела федерального государственного лесного надзора (лесной охраны), федерального государственного пожарного надзора в лесах управления лесного хозяйства министерства природных ресурсов Краснодарского края; заместителя начальника отдела федерального государственного лесного надзора (лесной охраны), федерального государственного пожарного надзора в лесах управления лесного хозяйства министерства природных ресурсов Краснодарского края; ведущих консультантов, старших государственных инспекторов отдела федерального государственного лесного надзора (лесной охраны), федерального государственного пожарного надзора в лесах управления лесного хозяйства министерства природных ресурсов Краснодарского края.

1.2.2. В ГКУ КК «Комитет по лесу» для: руководителей и заместителей руководителей ГКУ КК «Комитет по лесу»; начальника отдела федерального государственного лесного надзора (лесной охраны), федерального государственного пожарного надзора в лесах, охраны и защиты леса ГКУ КК «Комитет по лесу», директора филиала ГКУ КК «Комитет по лесу», сотрудников отдела федерального государственного лесного надзора (лесной охраны), федерального государственного пожарного надзора в лесах, охраны и защиты леса, главного лесничего, лесничего, участкового лесничего филиала, инженера по охране и защите леса филиала государственного казенного учреждения Краснодарского края «Комитет по лесу».

1.3. При ношении форменной одежды должны строго соблюдаться требования настоящего Порядка.

1.4. На форменной одежде должны иметься соответствующие знаки различия.

1.5. Право ношения форменной одежды утрачивается лицами при их переводе или увольнении из министерства, ГКУ КК «Комитет по лесу», а также при переводе на должности, где ношение форменной одежды не предусмотрено.

1.6. Не разрешается ношение форменной одежды во время пребывания в отпуске, в выходные дни, а также в свободное от работы время в другие дни.

1.7. Форменная одежда считается собственностью организации подлежит обязательному возврату: переводе или увольнении из министерства, ГКУ КК «Комитет по лесу», а также при переводе на должности, где ношение форменной одежды не предусмотрено. По истечении установленных сроков носки форменная одежда остается у работника.

1.8. При нахождении на переподготовке право ношения форменной одежды и знаков различия сохраняется по последней должности.

2. Требования, предъявляемые к ношению форменной одежды

2.1. Форменная одежда носится лицами, указанными в пункте 1.2 настоящего Порядка, и должна быть аккуратно подогнанной и содержаться в безупречном состоянии. Бушлат, плащи, костюмы, рубашки должны быть вычищены и отутюжены. Брюки должны иметь продольную заглаженную складку.

2.2. Форменная одежда изготавливается по действующим техническим условиям и моделям.

2.3. Форменная одежда подразделяется на парадно- представительскую и повседневную, каждая из них на зимнюю и летнюю.

2.4. Форменная одежда носится с обувью черного (коричневого) цвета (для мужчин полуботинки (полусапоги) с носками темного цвета, для женщин туфли с одноцветными носками (чулками) неярких тонов).

2.5. Фуражка, кепи носят так, чтобы козырек фуражки (кепи) находился на уровне бровей, а нижний край шапки-ушанки (кубанки и берета) - на расстоянии одного - двух пальцев выше бровей.

2.6. Кокарда располагается по центру головного убора.

2.7. Ношение шапки-ушанки с опущенными наушниками разрешается при температуре минус 10 градусов и ниже. При опущенных наушниках концы тесьмы должны быть завязаны под подбородком, при поднятых наушниках завязанные концы тесьмы заправляются под наушники.

2.8. Клапаны карманов кителя, куртки и рубашки должны быть вынуты наружу.

2.9. Рубашка (блузка) белого (серого, оливкового) цвета носится под кителем (жакетом), курткой с однотонным галстуком зеленого цвета в тон верхней одежде.

2.10. Галстук может прикрепляться к рубашке (блузке) зажимом между третьей и четвертой пуговицами сверху.

2.11. Куртка утепленная (темно-зеленого цвета) с меховым воротником, куртка меховая носится с шарфом темного цвета.

2.12. Бушлат и брюки утепленные должны быть однотонного цвета.

2.13. Обувь (ботинки, полуботинки, туфли) должна быть начищена и в исправном состоянии.

2.14. Мужчины с обувью носят носки темного цвета.

2.15. На форменной одежде (мужской и женской) ордена, медали, ленты орденов и медалей и нагрудные знаки носят в соответствии с порядком, установленным положениями о них.

2.16. Перчатки (кожаные или трикотажные) должны быть одноцветными, в тон одежде.

2.17. Запрещается ношение предметов одежды неустановленных образцов, смешение форменного обмундирования с предметами неформенной одежды.

Таблица 1

Нормы выдачи и сроки носки предметов форменной одежды

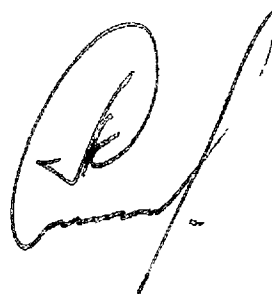
наименование предметов форменной одежды	кол-во (шт.)	сроки носки (лет)
1	2	3
костюм форменный парадно-представительский	1	3
костюм форменный	1	2
костюм форменный однобортный	1	2
костюм форменный летний (куртка и брюки) - тип А	1	2
костюм форменный летний хлопчатобумажный	1	2
рубашка форменная	2	1
галстук форменный	1	1
плащ мужской форменный	1	3
куртка форменная из плащевой ткани с пристегивающимися меховой подкладкой и меховым воротником	1	3
бушлат форменный утепленный из плащевой ткани	1	3
брюки форменные утепленные	1	3
фуражка форменная с филигранным ремешком	1	3
кепи форменное мужское "деми" (тип Б) из хлопчатобумажной ткани	1	1
кепи форменное мужское с бортиком и козырьком, обработанными натуральным мехом	1	2
шапка-ушанка	1	3
туфли (полуботинки)	1	1
ботинки (полуботинки)	1	1
сапоги резиновые	1	1
шарф полушерстяной	1	2

1	2	3
комплект знаков различия	1	1
костюм форменный женский	1	2
костюм форменный женский летний (куртка и юбка)	1	2
костюм форменный женский летний из хлопчатобумажной ткани	1	2
рубашка (блузка) форменная	2	1
плащ женский форменный	1	3
куртка форменная женская из плащевой ткани с пристегивающимися меховой подкладкой и меховым воротником	1	3
бушлат форменный женский утепленный из плащевой ткани	1	3
брюки форменные женские утепленные	1	3
берет форменный женский	1	2
кубанка форменная женская	1	3

3. Учет форменной одежды

Карточка учета выдачи форменной одежды сотруднику министерства природных ресурсов Краснодарского края, сотруднику ГКУ КК «Комитет по лесу» включает в себя фамилию, имя, отчество сотрудника, занимаемую должность, дату и номер приказа о назначении на должность, размерные признаки, наименования предметов форменной одежды, сроки носки форменной одежды в годах, дата выдачи форменной одежды, подпись получателя, подпись руководителя структурного подразделения, подпись главного бухгалтера.

Первый заместитель министра



А.С. Каинов