



МИНИСТЕРСТВО ПРИРОДНЫХ РЕСУРСОВ
КРАСНОДАРСКОГО КРАЯ

П Р И К А З

от 13.09.2019

№ 1493

г. Краснодар

О внесении изменений в приказ министерства природных ресурсов Краснодарского края от 7 ноября 2017 г. № 1550 «Об установлении границ водоохранных зон и прибрежных защитных полос, местоположений береговых линий (границ водных объектов) реки Бейсужек Левый, балки Крючкова, балки Мокрая, реки Малевана, балки Чумакова, балки без названия южнее поселка Пролетарского, балки без названия юго-восточнее поселка Пролетарского, реки Журавка, балки без названия в станице Журавской, балки Крутенькая, реки Очеретоватая балка на территории Усть-Лабинского, Выселковского, Кореновского и Тимашевского районов Краснодарского края»

В соответствии со статьями 26 и 65 Водного кодекса Российской Федерации, постановлением Правительства Российской Федерации от 10 января 2009 г. № 17 «Об утверждении Правил установления на местности границ водоохранных зон и границ прибрежных защитных полос водных объектов», постановлением Правительства Российской Федерации от 29 апреля 2016 г. № 377 «Об утверждении Правил определения местоположения береговой линии (границы водного объекта), случаев и периодичности ее определения и о внесении изменений в Правила установления на местности границ водоохранных зон и границ прибрежных защитных полос водных объектов», постановлением главы администрации (губернатора) Краснодарского края от 19 октября 2012 г. № 1250 «О министерстве природных ресурсов Краснодарского края» п р и к а з ы в а ю:

1. Внести в приказ министерства природных ресурсов Краснодарского края от 7 ноября 2017 г. № 1550 «Об установлении границ водоохранных зон и прибрежных защитных полос, местоположений береговых линий (границ водных объектов) реки Бейсужек Левый, балки Крючкова, балки Мокрая, реки Малевана, балки Чумакова, балки без названия южнее поселка Пролетарского, балки без названия юго-восточнее поселка Пролетарского, реки Журавка, балки без названия в станице Журавской, балки Крутенькая, реки Очеретоватая балка

на территории Усть-Лабинского, Выселковского, Кореновского и Тимашевского районов Краснодарского края» следующие изменения:

1) пункт 4 изложить в следующей редакции:

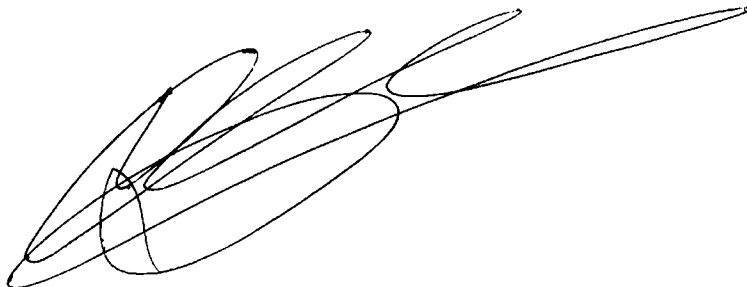
«4. Контроль за выполнением настоящего приказа возложить на заместителя министра природных ресурсов Краснодарского края Столбова Г.Д.»;

2) приложение изложить в новой редакции согласно приложению к настоящему приказу.

2. Отделу экологического просвещения (Ананко Ю.О.) обеспечить размещение (опубликование) настоящего приказа на официальном сайте администрации Краснодарского края в информационно-телекоммуникационной сети «Интернет» и направление на «Официальный интернет-портал правовой информации» (www.pravo.gov.ru).

3. Приказ вступает в силу на следующий день после его официального опубликования.

Министр

A stylized handwritten signature in black ink, consisting of several overlapping loops and a long horizontal stroke extending to the right.

С.Н. Ерёмин

Приложение
к приказу министерства природных
ресурсов Краснодарского края
от 13.09.2019 № 1493

«Приложение

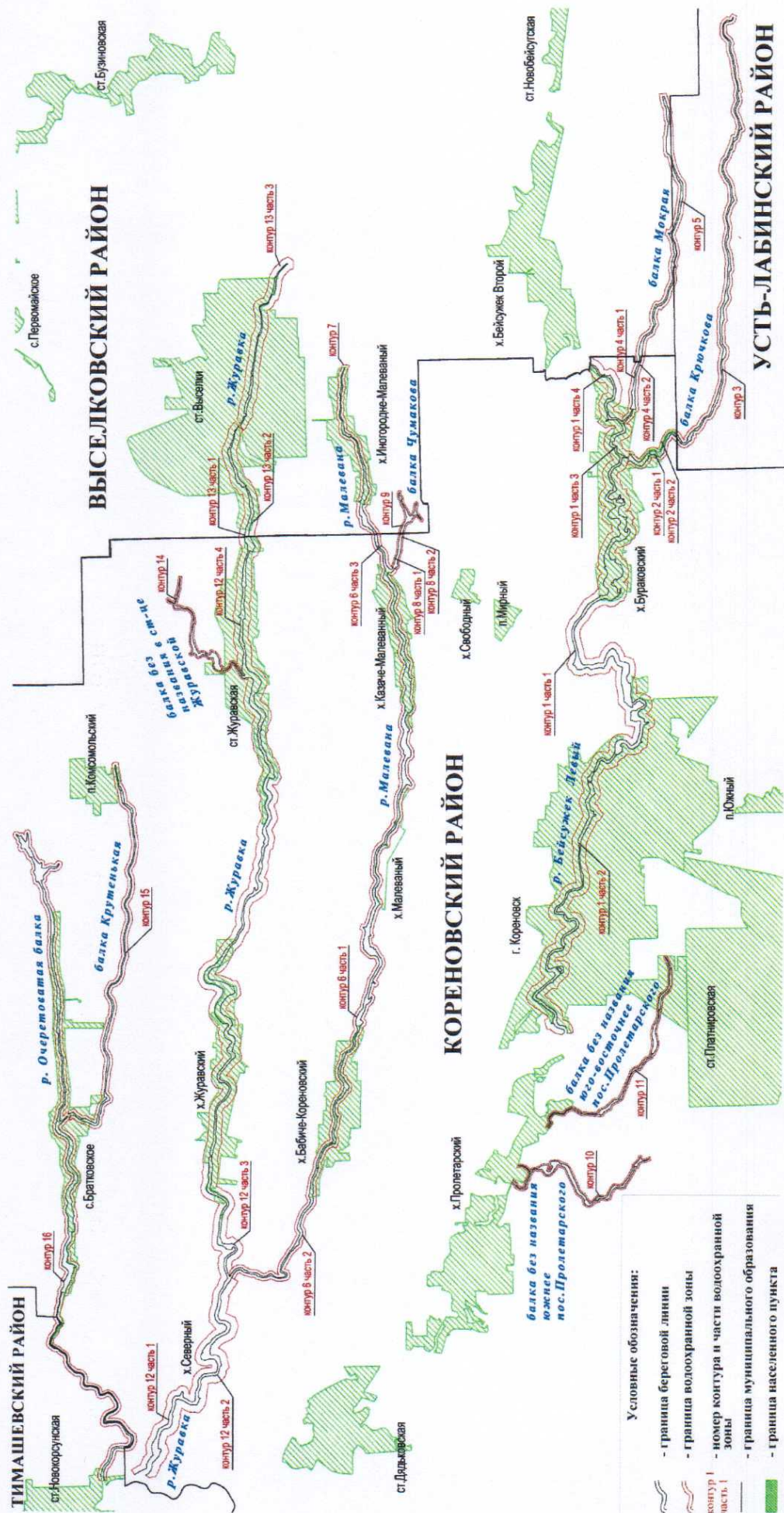
УТВЕРЖДЕНЫ
приказом министерства природных
ресурсов Краснодарского края
от 7 ноября 2017 г. № 1550
(в редакции приказа министерства
природных ресурсов
Краснодарского края
от 13.09.2019 № 1493)

ГРАНИЦЫ

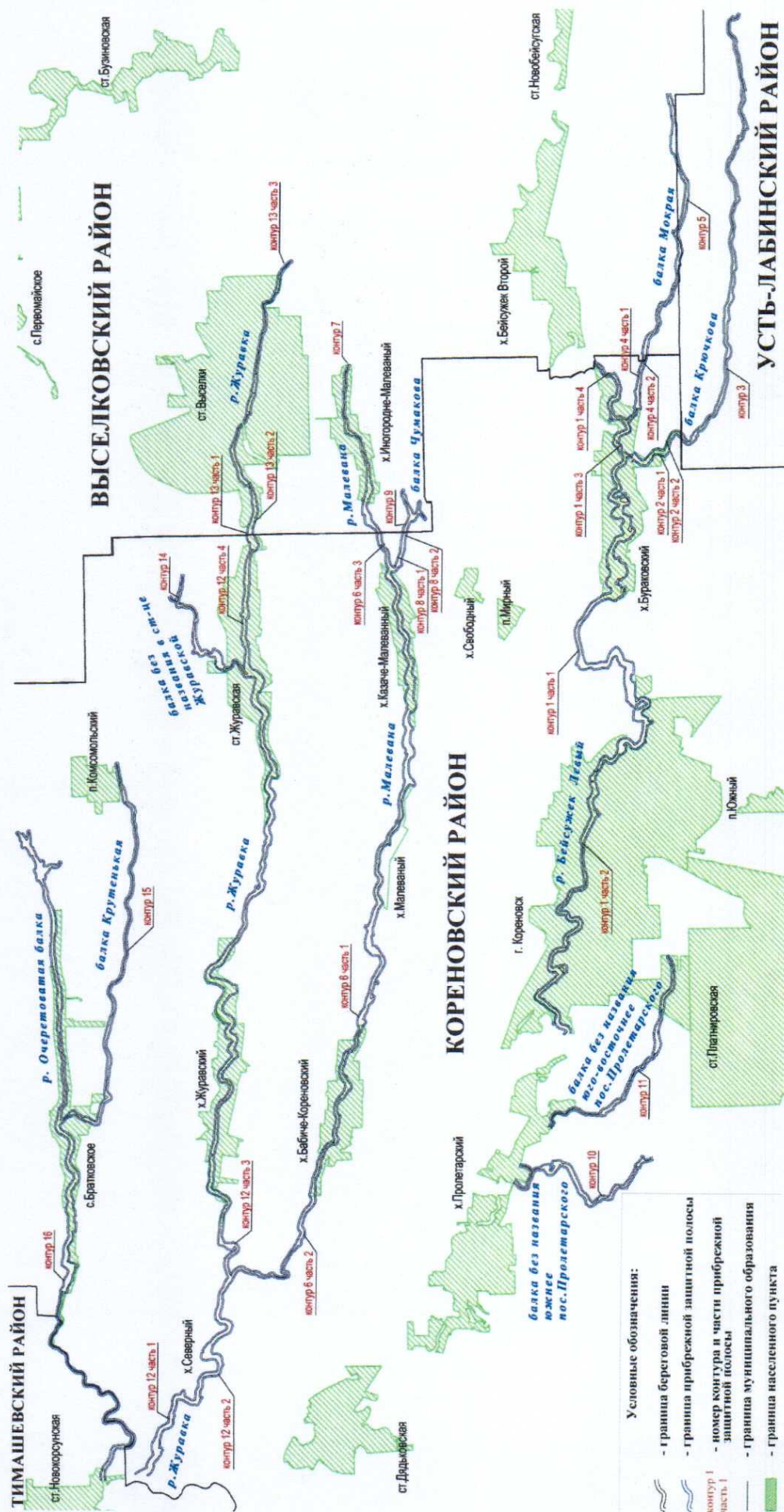
**водоохранных зон и прибрежных защитных полос,
местоположения береговых линий (границы водных
объектов) реки Бейсужек Левый, балки Крючкова,
балки Мокрая, реки Малевана, балки Чумакова,
балки без названия южнее поселка Пролетарского,
балки без названия юго-восточнее поселка
Пролетарского, реки Журавка, балки без названия
в станице Журавской, балки Крутенькая, реки
Очеретоватая балка на территории Усть-Лабинского,
Выселковского, Кореновского и Тимашевского
районов Краснодарского края**

1. Схемы границ водоохранных зон и прибрежных защитных полос, местоположений береговых линий (границ водных объектов) реки Бейсужек Левый, балки Крючкова, балки Мокрая, реки Малевана, балки Чумакова, балки без названия южнее поселка Пролетарского, балки без названия юго-восточнее поселка Пролетарского, реки Журавка, балки без названия в станице Журавской, балки Крутенькая, реки Очеретоватая балка на территории Усть-Лабинского, Выселковского, Кореновского и Тимашевского районов Краснодарского края:

1.1. Схема границ водохранных зон и местоположений береговых линий (границ водных объектов) реки Бейсужек Левый, балки Крючкова, балки Мокрая, балки Чумакова, балки Малева, балки без названия южнее поселка Пролетарского, балки без названия юго-восточнее поселка Пролетарского, реки Журавка, балки без названия в станице Журавской, балки Крутеня, балки Крутеня, реки Очеретоватая балка на территории Усть-Лабинского, Выселковского, Кореновского и Тимашевского районов Краснодарского края (далее – схема № 1):



1.2. Схема границ прибрежных защитных полос и местоположений береговых линий (границ водных объектов) реки Бейсужек Левый, балки Крючкова, балки Мокрая, балки Чумакова, реки Малевана, балки без названия южнее поселка Пролетарского, балки без названия юго-восточнее поселка Журавка, балки без названия в станице Журавской, балки Крутенякая, реки Очеретоватая балка на территории Усть-Лабинского, Выселковского, Кореновского и Тимашевского районов Краснодарского края (далее – схема № 2):



2. Границы водоохранной зоны и прибрежной защитной полосы, местоположения береговой линии (границы водного объекта) водного объекта – реки Бейсужек Левый:

1) местоположение береговой линии (границы водного объекта) определено на схеме № 1 следующими поворотными точками:

Контур	Часть	Поворотные точки местоположения береговой линии (границы водного объекта)	
		начало участка	конец участка
1	1	278	1
	2	766	1282
	3	1556	1583
	4	1598	1641

Протяженность береговой линии (границы водного объекта) составляет 77,53 км;

2) граница водоохранной зоны на схеме № 1 представлена контуром 1, который состоит из 4-х частей, и определена следующими поворотными точками:

Контур	Часть	Поворотные точки водоохранной зоны	
		начало участка	конец участка
1	1	1	765
	2	766	1555
	3	1556	1597
	4	1598	1677

Ширина водоохранной зоны составляет 200 метров.

Площадь водоохранной зоны составляет 1445,98 га;

3) граница прибрежной защитной полосы на схеме № 2 представлена контуром 1, который состоит из 4-х частей, и определена следующими поворотными точками:

Контур	Часть	Поворотные точки прибрежной защитной полосы	
		начало участка	конец участка
1	1	1	919
	2	920	1864
	3	1865	1917
	4	1918	2005

Ширина прибрежной защитной полосы составляет 50 метров.

Площадь прибрежной защитной полосы составляет 382,85 га.

3. Границы водоохранной зоны и прибрежной защитной полосы, местоположения береговой линии (границы водного объекта) водного объекта – балки Крючкова на территории Кореновского района:

1) местоположение береговой линии (границы водного объекта) определено на схеме № 1 следующими поворотными точками:

Контур	Часть	Поворотные точки местоположения береговой линии (границы водного объекта)	
		начало участка	конец участка
2	1	1	52
	2	127	97

Протяженность береговой линии (границы водного объекта) составляет 5,09 км;

2) граница водоохранной зоны на схеме № 1 представлена контуром 2, который состоит из 2-х частей, и определена следующими поворотными точками:

Контур	Часть	Поворотные точки водоохранной зоны	
		начало участка	конец участка
2	1	1	96
	2	97	158

Ширина водоохранной зоны составляет 100 метров.

Площадь водоохранной зоны составляет 50,33 га;

3) граница прибрежной защитной полосы на схеме № 2 представлена контуром 2, который состоит из 2-х частей, и определена следующими поворотными точками:

Контур	Часть	Поворотные точки прибрежной защитной полосы	
		начало участка	конец участка
2	1	1	99
	2	100	162

Ширина прибрежной защитной полосы составляет 50 метров.

Площадь прибрежной защитной полосы составляет 25,3 га.

4. Границы водоохранной зоны и прибрежной защитной полосы, местоположения береговой линии (границы водного объекта) водного объекта – балки Крючкова на территории Усть-Лабинского района:

1) местоположение береговой линии (границы водного объекта) определено на схеме № 1 следующими поворотными точками:

Контур	Часть	Поворотные точки местоположения береговой линии (границы водного объекта)	
		начало участка	конец участка
3	-	386	1

Протяженность береговой линии (границы водного объекта) составляет 33,68 км;

2) граница водоохранной зоны на схеме № 1 представлена контуром 3, и определена следующими поворотными точками:

Контур	Часть	Поворотные точки водоохранной зоны	
		начало участка	конец участка

3	-	1	853
---	---	---	-----

Ширина водоохранной зоны составляет 100 метров.

Площадь водоохранной зоны составляет 338,36 га;

3) граница прибрежной защитной полосы на схеме № 2 представлена контуром 3, и определена следующими поворотными точками:

Контур	Часть	Поворотные точки прибрежной защитной полосы	
		начало участка	конец участка
3	-	1	870

Ширина прибрежной защитной полосы составляет 50 метров.

Площадь прибрежной защитной полосы составляет 168,81 га.

5. Границы водоохранной зоны и прибрежной защитной полосы, местоположения береговой линии (границы водного объекта) водного объекта – балки Мокрая на территории Кореновского района:

1) местоположение береговой линии (границы водного объекта) определено на схеме № 1 следующими поворотными точками:

Контур	Часть	Поворотные точки местоположения береговой линии (границы водного объекта)	
		начало участка	конец участка
4	1	26	1
	2	53	88

Протяженность береговой линии (границы водного объекта) составляет 4,99 км;

2) граница водоохранной зоны на схеме № 1 представлена контуром 4, который состоит из 2-х частей, и определена следующими поворотными точками:

Контур	Часть	Поворотные точки водоохранной зоны	
		начало участка	конец участка
4	1	1	52
	2	53	115

Ширина водоохранной зоны составляет 100 метров.

Площадь водоохранной зоны составляет 48,4 га;

3) граница прибрежной защитной полосы на схеме № 2 представлена контуром 4, который состоит из 2-х частей, и определена следующими поворотными точками:

Контур	Часть	Поворотные точки прибрежной защитной полосы	
		начало участка	конец участка
4	1	1	56
	2	57	122

Ширина прибрежной защитной полосы составляет 50 метров.

Площадь прибрежной защитной полосы составляет 24,45 га.

6. Границы водоохранной зоны и прибрежной защитной полосы, местоположения береговой линии (границы водного объекта) водного объекта – балки Мокрая на территории Выселковского и Усть-Лабинского районов:

1) местоположение береговой линии (границы водного объекта) определено на схеме № 1 следующими поворотными точками:

Контур	Часть	Поворотные точки местоположения береговой линии (границы водного объекта)	
		начало участка	конец участка
5	-	1	214

Протяженность береговой линии (границы водного объекта) составляет 19,98 км;

2) граница водоохранной зоны на схеме № 1 представлена контуром 5, и определена следующими поворотными точками:

Контур	Часть	Поворотные точки водоохранной зоны	
		начало участка	конец участка
5	-	1	431

Ширина водоохранной зоны составляет 100 метров.

Площадь водоохранной зоны составляет 201,92 га;

3) граница прибрежной защитной полосы на схеме № 2 представлена контуром 5, и определена следующими поворотными точками:

Контур	Часть	Поворотные точки прибрежной защитной полосы	
		начало участка	конец участка
5	-	1	435

Ширина прибрежной защитной полосы составляет 50 метров.

Площадь прибрежной защитной полосы составляет 100,41 га.

7. Границы водоохранной зоны и прибрежной защитной полосы, местоположения береговой линии (границы водного объекта) водного объекта – реки Малевана на территории Кореновского района:

1) местоположение береговой линии (границы водного объекта) определено на схеме № 1 следующими поворотными точками:

Контур	Часть	Поворотные точки местоположения береговой линии (границы водного объекта)	
		начало участка	конец участка
6	1	344	1
	2	750	1200
	3	1561	1581

Протяженность береговой линии (границы водного объекта) составляет 65,05 км;

2) граница водоохранной зоны на схеме № 1 представлена контуром 6, который состоит из 3-х частей, и определена следующими поворотными точками:

Контур	Часть	Поворотные точки водоохранной зоны	
		начало участка	конец участка
6	1	1	749
	2	750	1560
	3	1561	1600

Ширина водоохранной зоны составляет 100 метров.

Площадь водоохранной зоны составляет 642,15 га;

3) граница прибрежной защитной полосы на схеме № 2 представлена контуром 6, который состоит из 3-х частей, и определена следующими поворотными точками:

Контур	Часть	Поворотные точки прибрежной защитной полосы	
		начало участка	конец участка
6	1	1	778
	2	779	1623
	3	1624	1664

Ширина прибрежной защитной полосы составляет 50 метров.

Площадь прибрежной защитной полосы составляет 322,82 га.

8. Границы водоохранной зоны и прибрежной защитной полосы, местоположения береговой линии (границы водного объекта) водного объекта – реки Малевана на территории Выселковского района:

1) местоположение береговой линии (границы водного объекта) определено на схеме № 1 следующими поворотными точками:

Контур	Часть	Поворотные точки местоположения береговой линии (границы водного объекта)	
		начало участка	конец участка
7	-	190	1

Протяженность береговой линии (границы водного объекта) составляет 13,21 км;

2) граница водоохранной зоны на схеме № 1 представлена контуром 7, и определена следующими поворотными точками:

Контур	Часть	Поворотные точки водоохранной зоны	
		начало участка	конец участка
7	-	1	440

Ширина водоохранной зоны составляет 100 метров.

Площадь водоохранной зоны составляет 133,66 га;

3) граница прибрежной защитной полосы на схеме № 2 представлена контуром 7, и определена следующими поворотными точками:

Контур	Часть	Поворотные точки прибрежной защитной полосы	
		начало участка	конец участка

7	-	1	458
---	---	---	-----

Ширина прибрежной защитной полосы составляет 50 метров.

Площадь прибрежной защитной полосы составляет 66,52 га.

9. Границы водоохранной зоны и прибрежной защитной полосы, местоположения береговой линии (границы водного объекта) водного объекта – балки Чумакова на территории Кореновского района:

1) местоположение береговой линии (границы водного объекта) определено на схеме № 1 следующими поворотными точками:

Контур	Часть	Поворотные точки местоположения береговой линии (границы водного объекта)	
		начало участка	конец участка
8	1	14	1
	2	25	43

Протяженность береговой линии (границы водного объекта) составляет 2,55 км;

2) граница водоохранной зоны на схеме № 1 представлена контуром 8, который состоит из 2-х частей, и определена следующими поворотными точками:

Контур	Часть	Поворотные точки водоохранной зоны	
		начало участка	конец участка
8	1	1	24
	2	25	63

Ширина водоохранной зоны составляет 50 метров.

Площадь водоохранной зоны составляет 12,76 га;

3) граница прибрежной защитной полосы совпадает с границей водоохранной зоны.

Ширина прибрежной защитной полосы составляет 50 метров.

Площадь прибрежной защитной полосы составляет 12,76 га.

10. Границы водоохранной зоны и прибрежной защитной полосы, местоположения береговой линии (границы водного объекта) водного объекта – балки Чумакова на территории Выселковского района:

1) местоположение береговой линии (границы водного объекта) определено на схеме № 1 следующими поворотными точками:

Контур	Часть	Поворотные точки местоположения береговой линии (границы водного объекта)	
		начало участка	конец участка
9	-	76	1

Протяженность береговой линии (границы водного объекта) составляет 4,9 км;

2) граница водоохранной зоны на схеме № 1 представлена контуром 9, и определена следующими поворотными точками:

Контур	Часть	Поворотные точки водоохранной зоны	
		начало участка	конец участка
9	-	1	147

Ширина водоохранной зоны составляет 50 метров.

Площадь водоохранной зоны составляет 24,97 га;

3) граница прибрежной защитной полосы совпадает с границей водоохранной зоны.

Ширина прибрежной защитной полосы составляет 50 метров.

Площадь прибрежной защитной полосы составляет 24,97 га.

11. Границы водоохранной зоны и прибрежной защитной полосы, местоположения береговой линии (границы водного объекта) водного объекта – балки без названия южнее поселка Пролетарского:

1) местоположение береговой линии (границы водного объекта) определено на схеме № 1 следующими поворотными точками:

Контур	Часть	Поворотные точки местоположения береговой линии (границы водного объекта)	
		начало участка	конец участка
10	-	185	1

Протяженность береговой линии (границы водного объекта) составляет 16,38 км;

2) граница водоохранной зоны на схеме № 1 представлена контуром 10, и определена следующими поворотными точками:

Контур	Часть	Поворотные точки водоохранной зоны	
		начало участка	конец участка
10	-	1	391

Ширина водоохранной зоны составляет 50 метров.

Площадь водоохранной зоны составляет 81,88 га;

3) граница прибрежной защитной полосы совпадает с границей водоохранной зоны.

Ширина прибрежной защитной полосы составляет 50 метров.

Площадь прибрежной защитной полосы составляет 81,88 га.

12. Границы водоохранной зоны и прибрежной защитной полосы, местоположения береговой линии (границы водного объекта) водного объекта – балки без названия юго-восточнее поселка Пролетарского:

1) местоположение береговой линии (границы водного объекта) определено на схеме № 1 следующими поворотными точками:

Контур	Часть	Поворотные точки местоположения береговой линии (границы водного объекта)	
		начало участка	конец участка
11	-	192	1

Протяженность береговой линии (границы водного объекта) составляет 18,15 км;

2) граница водоохранной зоны на схеме № 1 представлена контуром 11, и определена следующими поворотными точками:

Контур	Часть	Поворотные точки водоохранной зоны	
		начало участка	конец участка
11	-	1	406

Ширина водоохранной зоны составляет 50 метров.

Площадь водоохранной зоны составляет 91,22 га;

3) граница прибрежной защитной полосы совпадает с границей водоохранной зоны.

Ширина прибрежной защитной полосы составляет 50 метров.

Площадь прибрежной защитной полосы составляет 91,22 га.

13. Границы водоохранной зоны и прибрежной защитной полосы, местоположения береговой линии (границы водного объекта) водного объекта – реки Журавка на территории Кореновского района:

1) местоположение береговой линии (границы водного объекта) определено на схеме № 1 следующими поворотными точками:

Контур	Часть	Поворотные точки местоположения береговой линии (границы водного объекта)	
		начало участка	конец участка
12	1	296	1
	2	726	836
	3	917	1282
	4	1624	1563

Протяженность береговой линии (границы водного объекта) составляет 83,38 км;

2) граница водоохранной зоны на схеме № 1 представлена контуром 12, который состоит из 4-х частей, и определена следующими поворотными точками:

Контур	Часть	Поворотные точки водоохранной зоны	
		начало участка	конец участка
12	1	1	725
	2	726	916
	3	917	1562
	4	1563	1690

Ширина водоохранной зоны составляет 200 метров.

Площадь водоохранной зоны составляет 1674,93 га;

3) граница прибрежной защитной полосы на схеме № 2 представлена контуром 12, который состоит из 4-х частей, и определена следующими поворотными точками:

Контур	Часть	Поворотные точки прибрежной защитной полосы	
		начало участка	конец участка
12	1	1	816
	2	817	1035
	3	1036	1721
	4	1722	1849

Ширина прибрежной защитной полосы составляет 50 метров.

Площадь прибрежной защитной полосы составляет 415,23 га.

14. Границы водоохранной зоны и прибрежной защитной полосы, местоположения береговой линии (границы водного объекта) водного объекта – реки Журавка на территории Выселковского района:

1) местоположение береговой линии (границы водного объекта) определено на схеме № 1 следующими поворотными точками:

Контур	Часть	Поворотные точки местоположения береговой линии (границы водного объекта)	
		начало участка	конец участка
13	1	52	5
	2	133	210
	3	417	263

Протяженность береговой линии (границы водного объекта) составляет 21,42 км;

2) граница водоохранной зоны на схеме № 1 представлена контуром 13, который состоит из 3-х частей, и определена следующими поворотными точками:

Контур	Часть	Поворотные точки водоохранной зоны	
		начало участка	конец участка
13	1	1	132
	2	133	262
	3	263	696

Ширина водоохранной зоны составляет 200 метров.

Площадь водоохранной зоны составляет 429,8 га;

3) граница прибрежной защитной полосы на схеме № 2 представлена контуром 13, который состоит из 3-х частей, и определена следующими поворотными точками:

Контур	Часть	Поворотные точки прибрежной защитной полосы	
		начало участка	конец участка
13	1	1	140
	2	141	279
	3	280	754

Ширина прибрежной защитной полосы составляет 50 метров.
Площадь прибрежной защитной полосы составляет 107,07 га.

15. Границы водоохранной зоны и прибрежной защитной полосы, местоположения береговой линии (границы водного объекта) водного объекта – балки без названия в станице Журавской:

1) местоположение береговой линии (границы водного объекта) определено на схеме № 1 следующими поворотными точками:

Контур	Часть	Поворотные точки местоположения береговой линии (границы водного объекта)	
		начало участка	конец участка
14	-	224	1

Протяженность береговой линии (границы водного объекта) составляет 12,93 км;

2) граница водоохранной зоны на схеме № 1 представлена контуром 14, и определена следующими поворотными точками:

Контур	Часть	Поворотные точки водоохранной зоны	
		начало участка	конец участка
14	-	1	468

Ширина водоохранной зоны составляет 50 метров.

Площадь водоохранной зоны составляет 64,51 га;

3) граница прибрежной защитной полосы совпадает с границей водоохранной зоны.

Ширина прибрежной защитной полосы составляет 50 метров.

Площадь прибрежной защитной полосы составляет 64,51 га.

16. Границы водоохранной зоны и прибрежной защитной полосы, местоположения береговой линии (границы водного объекта) водного объекта – балки Крутенская:

1) местоположение береговой линии (границы водного объекта) определено на схеме № 1 следующими поворотными точками:

Контур	Часть	Поворотные точки местоположения береговой линии (границы водного объекта)	
		начало участка	конец участка
15	-	251	1

Протяженность береговой линии (границы водного объекта) составляет 29,31 км;

2) граница водоохранной зоны на схеме № 1 представлена контуром 15, и определена следующими поворотными точками:

Контур	Часть	Поворотные точки водоохранной зоны	
		начало участка	конец участка
15	-	1	542

Ширина водоохранной зоны составляет 100 метров.

Площадь водоохранной зоны составляет 293,5 га;

3) граница прибрежной защитной полосы на схеме № 2 представлена контуром 15, и определена следующими поворотными точками:

Контур	Часть	Поворотные точки прибрежной защитной полосы	
		начало участка	конец участка
15	-	1	549

Ширина прибрежной защитной полосы составляет 50 метров.

Площадь прибрежной защитной полосы составляет 146,68 га.

17. Границы водоохранной зоны и прибрежной защитной полосы, местоположения береговой линии (границы водного объекта) водного объекта – реки Очеретоватая балка:

1) местоположение береговой линии (границы водного объекта) определено на схеме № 1 следующими поворотными точками:

Контур	Часть	Поворотные точки местоположения береговой линии (границы водного объекта)	
		начало участка	конец участка
16	-	707	1681

Протяженность береговой линии (границы водного объекта) составляет 58,01 км;

2) граница водоохранной зоны на схеме № 1 представлена контуром 16, и определена следующими поворотными точками:

Контур	Часть	Поворотные точки водоохранной зоны	
		начало участка	конец участка
16	-	1	1681

Ширина водоохранной зоны составляет 100 метров.

Площадь водоохранной зоны составляет 579,43 га;

3) граница прибрежной защитной полосы на схеме № 2 представлена контуром 16, и определена следующими поворотными точками:

Контур	Часть	Поворотные точки прибрежной защитной полосы	
		начало участка	конец участка
16	-	1	1742

Ширина прибрежной защитной полосы составляет 50 метров.

Площадь прибрежной защитной полосы составляет 290,35 га.

».

Начальник отдела охраны водных
объектов управления водных ресурсов



Е.А. Миньков