



**МИНИСТЕРСТВО
ПРИРОДНЫХ РЕСУРСОВ И ЭКОЛОГИИ
АЛТАЙСКОГО КРАЯ
(Минприроды Алтайского края)**

П Р И К А З

РБ исмнх РКР57

№ 639

г. Барнаул

**Об установлении зон санитарной охраны подземного источника
питьевого и хозяйственно-бытового водоснабжения
оздоровительного лагеря «Спарта»
ФГБОУ ВО АГМУ Минздрава России
(Первомайский район, Алтайский край)**

В соответствии со статьей 106 Земельного кодекса Российской Федерации, статьей 18 Федерального закона от 30.03.1999 № 52-ФЗ «О санитарно-эпидемиологическом благополучии населения», постановлением Администрации Алтайского края от 31.05.2010 № 233 «О Порядке установления, изменения и прекращения существования зон санитарной охраны источников питьевого и хозяйственно-бытового водоснабжения», санитарно-эпидемиологическим заключением от 27.02.2025 № 22.01.14.000.Т.000386.02.25, выданным Управлением Федеральной службы по надзору в сфере защиты прав потребителей и благополучия человека по Алтайскому краю, заявлением ФГБОУ ВО АГМУ Минздрава России (вх. № 24/ГУ/131 от 02.04.2025), приказываю:

1. Установить зоны санитарной охраны подземного источника питьевого и хозяйственно-бытового водоснабжения оздоровительного лагеря «Спарта» ФГБОУ ВО АГМУ Минздрава России (Первомайский район, Алтайский край) в соответствии с проектом зон санитарной охраны действующего водозабора подземных вод федерального государственного бюджетного образовательного учреждения высшего образования «Алтайский государственный медицинский университет» Министерства здравоохранения Российской Федерации (ФГБОУ ВО АГМУ Минздрава России), разработанным ИП Марченко А.Н. в 2024 году:

первый пояс для скважины № Бр-137 размером 8,4x10,5 метров (от скважины: на север 6,64 метра, на восток 1,6 метра, на юг 1,76 метра, на запад 8,9 метра) согласно приложению 1;

второй пояс для скважины № Бр-137 размером 33,2x32,8 метра (вверх по потоку 19,2 метра, вниз по потоку 14 метров) согласно приложению 2;

третий пояс для скважины № Бр-137 размером 289x172,4 метра (вверх

по потоку 254,8 метра, вниз по потоку 34,2 метра) согласно приложению 3.

2. Правообладателем (собственником) подземного источника водоснабжения, обязанным возместить убытки, причиненные в связи с установлением зон санитарной охраны источника питьевого и хозяйственно-бытового водоснабжения, является ФГБОУ ВО АГМУ Минздрава России (ИНН 2225003156, ОГРН 1022201762164).

Требование о возмещении убытков может быть направлено лицами, указанными в пункте 2 статьи 57.1 Земельного кодекса Российской Федерации, правообладателю сооружения, в связи с размещением которого принято решение об установлении зон санитарной охраны подземного источника питьевого и хозяйственно-бытового водоснабжения, в срок не более чем пять лет со дня установления, либо со дня, когда указанные лица узнали или должны были узнать об установлении зон санитарной охраны подземного источника питьевого и хозяйственно-бытового водоснабжения.

3. Отделу водных ресурсов управления природных ресурсов и нормирования Министерства природных ресурсов и экологии Алтайского края направить:

комплект документов в филиал ППК «Роскадастр» по Алтайскому краю для внесения сведений в Единый государственный реестр недвижимости (далее – «ЕГРН»);

после внесения сведений в ЕГРН, копию настоящего приказа и XML-файлы в администрацию Первомайского района Алтайского края и в федеральный орган государственной власти, уполномоченный на ведение государственного водного реестра.

4. Настоящий приказ подлежит опубликованию на «Официальном интернет-портале правовой информации» (www.pravo.gov.ru).

Министр



А.Н. Стрелковский

ПРИЛОЖЕНИЕ 1

к приказу Министерства
природных ресурсов и
экологии Алтайского края
от 23.06.2025 № 899

Первый пояс зон санитарной охраны подземного источника
питьевого и хозяйственно-бытового водоснабжения
для скважины № Бр-137

Сведения об объекте

№ п/п	Характеристики объекта	Описание характеристик
1	2	3
1	Местоположение объекта	Алтайский край, Первомайский район
2	Площадь объекта \pm величина погрешности определения площади ($P \pm \Delta P$)	88 м ² \pm 33 м ²
3	Иные характеристики объекта	Ограничения использования территории в границах первого пояса зон санитарной охраны источника питьевого и хозяйственно-бытового водоснабжения установлены пунктом 3.2.1 СанПиН 2.1.4.1110-02 «Зоны санитарной охраны источников водоснабжения и водопроводов питьевого назначения», утвержденных постановлением Главного государственного санитарного врача РФ от 14.03.2002 № 10. Владелец водозаборного сооружения обеспечивает выполнение установленных ограничений.

Сведения о местоположении границ объекта

1. Система координат МСК-22, зона 3					
2. Сведения о характерных точках границ объекта					
Обозначение характерных точек границ	Координаты, м		Метод определения координат характерной точки	Средняя квадратическая погрешность положения характерной точки (Mt), м	Описание обозначения точки на местности (при наличии)
	X	Y			
1	2	3	4	5	6
1	582204,73	3193004,08	Картометрический	1,0	—
2	582206,66	3193014,40	Картометрический	1,0	—
3	582198,40	3193015,94	Картометрический	1,0	—
4	582196,47	3193005,63	Картометрический	1,0	—
1	582204,73	3193004,08	Картометрический	1,0	—
3. Сведения о характерных точках части (частей) границы объекта					
1	2	3	4	5	6
—	—	—	—	—	—

2. Сведения о характерных точках границ объекта

3. Сведения о характерных точках части (частей) границы объекта

1	2	3	4	5	6	7	8
—	—	—	—	—	—	—	—

План границ объекта



Условные обозначения:

- обозначение границы первого пояса зоны санитарной охраны действующего водозабора, границы зоны с особыми условиями использования территории
- обозначение границы земельного участка, сведения о котором внесены в ЕГРН
- обозначение границы кадастрового квартала
- 22:33:050601:7 - кадастровый номер земельного участка
- 22:33:050601 - номер кадастрового квартала
- 22:33:050601:3328 - кадастровый номер объекта капитального строительства
- 1 - наименование поворотной точки зоны с особыми условиями использования территории
- ⬮ - обозначение водозаборной скважины
- - обозначение водопроводной сети

Кадастровый инженер Орлова Ю.А. 05.03.2025г.



ПРИЛОЖЕНИЕ 2

к приказу Министерства
природных ресурсов и
экологии Алтайского края
от 29.06.2025 № 639

Второй пояс зон санитарной охраны подземного источника
питьевого и хозяйственно-бытового водоснабжения
для скважины № Бр-137

Сведения об объекте

№ п/п	Характеристики объекта	Описание характеристик
1	2	3
1	Местоположение объекта	Алтайский край, Первомайский район
2	Площадь объекта \pm величина погрешности определения площади ($P \pm \Delta P$)	856 м ² \pm 102 м ²
3	Иные характеристики объекта	Ограничения использования территории в границах второго пояса зон санитарной охраны источника питьевого и хозяйственно-бытового водоснабжения установлены пунктами 3.2.2, 3.2.3 СанПиН 2.1.4.1110-02 «Зоны санитарной охраны источников водоснабжения и водопроводов питьевого назначения», утвержденных постановлением Главного государственного санитарного врача РФ от 14.03.2002 № 10. Владельцы объектов, расположенных в границе второго пояса зон санитарной охраны, обеспечивают выполнение установленных ограничений в целях исключения отрицательного влияния на качество воды подземного источника водоснабжения.

Сведения о местоположении границ объекта

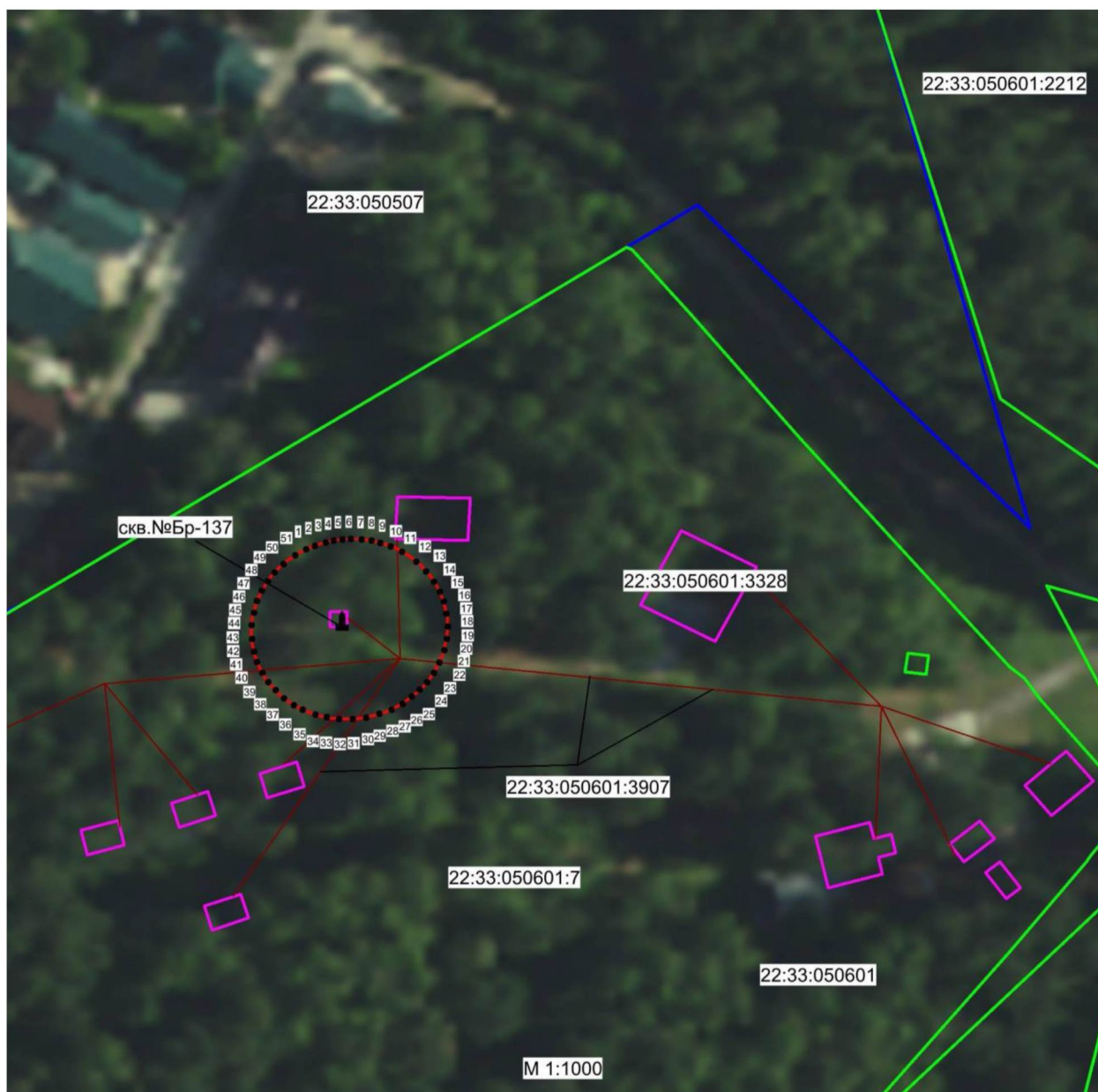
1. Система координат МСК-22, зона 3					
2. Сведения о характерных точках границ объекта					
Обозначение характерных точек границ	Координаты, м		Метод определения координат характерной точки	Средняя квадратическая погрешность положения характерной точки (Mt), м	Описание обозначения точки на местности (при наличии)
	X	Y			
1	2	3	4	5	6
1	582209,77	3193004,08	Картометрический	1,0	—
2	582210,96	3193005,62	Картометрический	1,0	—
3	582212,05	3193007,39	Картометрический	1,0	—
4	582212,92	3193009,28	Картометрический	1,0	—
5	582213,55	3193011,27	Картометрический	1,0	—
6	582213,94	3193013,33	Картометрический	1,0	—
7	582214,09	3193015,44	Картометрический	1,0	—

8	582213,97	3193017,53	Картометрический	1,0	—
9	582213,62	3193019,62	Картометрический	1,0	—
10	582213,03	3193021,62	Картометрический	1,0	—
11	582212,20	3193023,55	Картометрический	1,0	—
12	582211,16	3193025,35	Картометрический	1,0	—
13	582209,89	3193027,00	Картометрический	1,0	—
14	582208,47	3193028,48	Картометрический	1,0	—
15	582206,85	3193029,77	Картометрический	1,0	—
16	582205,12	3193030,84	Картометрический	1,0	—
17	582203,26	3193031,68	Картометрический	1,0	—
18	582201,33	3193032,26	Картометрический	1,0	—
19	582199,35	3193032,60	Картометрический	1,0	—
20	582197,35	3193032,67	Картометрический	1,0	—
21	582195,34	3193032,48	Картометрический	1,0	—
22	582193,39	3193032,04	Картометрический	1,0	—
23	582191,51	3193031,34	Картометрический	1,0	—
24	582189,72	3193030,40	Картометрический	1,0	—
25	582188,05	3193029,22	Картометрический	1,0	—
26	582186,54	3193027,85	Картометрический	1,0	—
27	582185,22	3193026,29	Картометрический	1,0	—
28	582184,08	3193024,57	Картометрический	1,0	—
29	582183,15	3193022,71	Картометрический	1,0	—
30	582182,47	3193020,73	Картометрический	1,0	—
31	582182,01	3193018,69	Картометрический	1,0	—
32	582181,80	3193016,60	Картометрический	1,0	—
33	582181,85	3193014,50	Картометрический	1,0	—
34	582182,13	3193012,42	Картометрический	1,0	—
35	582182,67	3193010,37	Картометрический	1,0	—
36	582183,45	3193008,44	Картометрический	1,0	—
37	582184,43	3193006,59	Картометрический	1,0	—
38	582185,64	3193004,89	Картометрический	1,0	—
39	582187,04	3193003,36	Картометрический	1,0	—
40	582188,60	3193002,05	Картометрический	1,0	—
41	582190,30	3193000,92	Картометрический	1,0	—
42	582192,14	3193000,02	Картометрический	1,0	—
43	582194,05	3192999,37	Картометрический	1,0	—
44	582196,02	3192998,98	Картометрический	1,0	—
45	582198,02	3192998,83	Картометрический	1,0	—
46	582200,03	3192998,94	Картометрический	1,0	—
47	582202,01	3192999,35	Картометрический	1,0	—
48	582203,91	3192999,97	Картометрический	1,0	—
49	582205,72	3193000,87	Картометрический	1,0	—
50	582207,42	3193001,96	Картометрический	1,0	—
51	582208,66	3193003,00	Картометрический	1,0	—
1	582209,77	3193004,08	Картометрический	1,0	—
3. Сведения о характерных точках части (частей) границы объекта					
1	2	3	4	5	6
—	—	—	—	—	—


Сведения о местоположении измененных (уточненных) границ объекта

1. Система координат _____							
2. Сведения о характерных точках границ объекта							
Обозначение характерных точек границы	Существующие координаты, м		Измененные (уточненные) координаты, м		Метод определе- ния координат характер- ной точки	Средняя квадрати- ческая погреш- ность положения характер- ной точки (Mt), м	Описание обозначе- ния точки на местности (при наличии)
	X	Y	X	Y			
1	2	3	4	5	6	7	8
—	—	—	—	—	—	—	—
3. Сведения о характерных точках части (частей) границы объекта							
1	2	3	4	5	6	7	8
—	—	—	—	—	—	—	—

План границ объекта



Условные обозначения:

- обозначение границы второго пояса зоны санитарной охраны действующего водозабора, границы зоны с особыми условиями использования территории
- обозначение границы земельного участка, сведения о котором внесены в ЕГРН
- обозначение границы кадастрового квартала
- 22:33:050601:7 - кадастровый номер земельного участка
- 22:33:050601 - номер кадастрового квартала
- 22:33:050601:3328 - кадастровый номер объекта капитального строительства
- 1 - наименование поворотной точки зоны с особыми условиями использования территории
-  - обозначение водозаборной скважины
- - обозначение водопроводной сети

Кадастровый инженер Орлова Ю.А. 05.03.2025г.



ПРИЛОЖЕНИЕ 3

к приказу Министерства
природных ресурсов и
экологии Алтайского края
от 29.06.2025 № 639

Третий пояс зон санитарной охраны подземного источника
питьевого и хозяйственно-бытового водоснабжения
для скважины № Бр-137

Сведения об объекте

№ п/п	Характеристики объекта	Описание характеристик
1	2	3
1	Местоположение объекта	Алтайский край, Первомайский район
2	Площадь объекта \pm величина погрешности определения площади ($P \pm \Delta P$)	39267 м ² \pm 694 м ²
3	Иные характеристики объекта	Ограничения использования территории в границах третьего пояса зон санитарной охраны источника питьевого и хозяйственно-бытового водоснабжения установлены пунктом 3.2.2 СанПиН 2.1.4.1110-02 «Зоны санитарной охраны источников водоснабжения и водопроводов питьевого назначения», утвержденных постановлением Главного государственного санитарного врача РФ от 14.03.2002 № 10. Владельцы объектов, расположенных в границе третьего пояса зон санитарной охраны, обеспечивают выполнение установленных ограничений в целях исключения отрицательного влияния на качество воды подземного источника водоснабжения.

Сведения о местоположении границ объекта

1. Система координат МСК-22, зона 3					
2. Сведения о характерных точках границ объекта					
Обозначение характерных точек границ	Координаты, м		Метод определения координат характерной точки	Средняя квадратическая погрешность положения характерной точки (Mt), м	Описание обозначения точки на местности (при наличии)
	X	Y			
1	2	3	4	5	6
1	582225,29	3192990,87	Картометрический	1,0	—
2	582231,42	3192999,77	Картометрический	1,0	—
3	582236,36	3193009,61	Картометрический	1,0	—
4	582239,47	3193020,63	Картометрический	1,0	—
5	582240,69	3193032,68	Картометрический	1,0	—
6	582239,89	3193045,95	Картометрический	1,0	—
7	582237,41	3193059,05	Картометрический	1,0	—

8	582232,97	3193073,00	Картометрический	1,0	—
9	582226,74	3193087,17	Картометрический	1,0	—
10	582218,82	3193101,31	Картометрический	1,0	—
11	582209,30	3193115,24	Картометрический	1,0	—
12	582198,37	3193128,71	Картометрический	1,0	—
13	582186,19	3193141,56	Картометрический	1,0	—
14	582172,92	3193153,52	Картометрический	1,0	—
15	582158,83	3193164,48	Картометрический	1,0	—
16	582144,07	3193174,22	Картометрический	1,0	—
17	582128,89	3193182,61	Картометрический	1,0	—
18	582113,55	3193189,50	Картометрический	1,0	—
19	582098,23	3193194,82	Картометрический	1,0	—
20	582083,22	3193198,46	Картометрический	1,0	—
21	582068,73	3193200,39	Картометрический	1,0	—
22	582055,00	3193200,53	Картометрический	1,0	—
23	582042,25	3193198,95	Картометрический	1,0	—
24	582030,60	3193195,58	Картометрический	1,0	—
25	582020,34	3193190,58	Картометрический	1,0	—
26	582011,54	3193183,95	Картометрический	1,0	—
27	582004,41	3193175,82	Картометрический	1,0	—
28	581999,03	3193166,29	Картометрический	1,0	—
29	581995,41	3193155,58	Картометрический	1,0	—
30	581993,74	3193143,75	Картометрический	1,0	—
31	581993,92	3193131,06	Картометрический	1,0	—
32	581996,04	3193117,70	Картометрический	1,0	—
33	582000,06	3193103,83	Картометрический	1,0	—
34	582005,82	3193089,70	Картометрический	1,0	—
35	582013,36	3193075,55	Картометрический	1,0	—
36	582022,47	3193061,54	Картометрический	1,0	—
37	582033,05	3193047,94	Картометрический	1,0	—
38	582044,95	3193034,93	Картометрический	1,0	—
39	582055,17	3193025,17	Картометрический	1,0	—
40	582064,8	3193016,97	Картометрический	1,0	—
41	582079,11	3193006,30	Картометрический	1,0	—
42	582094,00	3192996,88	Картометрический	1,0	—
43	582109,22	3192988,84	Картометрический	1,0	—
44	582124,58	3192982,34	Картометрический	1,0	—
45	582139,83	3192977,44	Картометрический	1,0	—
46	582154,74	3192974,22	Картометрический	1,0	—
47	582169,07	3192972,73	Картометрический	1,0	—
48	582182,57	3192973,03	Картометрический	1,0	—
49	582195,07	3192975,06	Картометрический	1,0	—
50	582206,50	3192978,34	Картометрический	1,0	—
51	582216,31	3192983,58	Картометрический	1,0	—
1	582225,29	3192990,87	Картометрический	1,0	—

3. Сведения о характерных точках части (частей) границы объекта

1	2	3	4	5	6
—	—	—	—	—	—

Сведения о местоположении измененных (уточненных) границ объекта

1. Система координат _____							
2. Сведения о характерных точках границ объекта							
Обозначение характерных точек границы	Существующие координаты, м		Измененные (уточненные) координаты, м		Метод определе- ния координат характер- ной точки	Средняя квадрати- ческая погреш- ность положения характер- ной точки (Mt), м	Описание обозначе- ния точки на местности (при наличии)
	X	Y	X	Y			
1	2	3	4	5	6	7	8
—	—	—	—	—	—	—	—
3. Сведения о характерных точках части (частей) границы объекта							
1	2	3	4	5	6	7	8
—	—	—	—	—	—	—	—

