



**МИНИСТЕРСТВО
ПРИРОДНЫХ РЕСУРСОВ И ЭКОЛОГИИ
АЛТАЙСКОГО КРАЯ
(Минприроды Алтайского края)**

П Р И К А З

25 апреля 2025г

№ 466

г. Барнаул

Об установлении зон санитарной охраны подземных источников питьевого и хозяйственно-бытового водоснабжения филиала «Алтайский бройлер» акционерного общества «Куриное Царство» (город Бийск, Алтайский край)

В соответствии со статьей 106 Земельного кодекса Российской Федерации, статьей 18 Федерального закона от 30.03.1999 № 52-ФЗ «О санитарно-эпидемиологическом благополучии населения», постановлением Администрации Алтайского края от 31.05.2010 № 233 «О Порядке установления, изменения и прекращения существования зон санитарной охраны источников питьевого и хозяйственно-бытового водоснабжения», санитарно-эпидемиологическим заключением от 29.01.2025 № 22.01.14.000.Т.000154.01.25, выданным Управлением Федеральной службы по надзору в сфере защиты прав потребителей и благополучия человека по Алтайскому краю, заявлением филиала «Алтайский бройлер» акционерного общества «Куриное Царство» (вх. № 24/ГУ/71 от 04.03.2025), приказываю:

1. Установить зоны санитарной охраны подземных источников питьевого и хозяйственно-бытового водоснабжения филиала «Алтайский бройлер» акционерного общества «Куриное Царство» (город Бийск, Алтайский край) в соответствии с проектом зон санитарной охраны водозабора подземных вод на площадке откорма «Мирная» филиала «Алтайский бройлер» АО «КЦ» (Зональный муниципальный район сельское поселение Чемровский сельсовет, поселок Мирный, улица Магистральная, д. 21А), разработанным ООО «Алтайпроект» в 2024 году:

первый пояс для скважин № БР-725 (рабочая), № БР-729 (рабочая) размером 62х156х38х32х176 метров (от скважины № БР-725: на запад-северо-запад 24 метра, на северо-запад 24 метра, на северо-восток 28 метров, на юго-восток 152 метра, на юго-запад 36 метров) согласно приложению 1;

второй пояс для скважин № БР-725 (рабочая), № БР-729 (рабочая) размером 320х316 метров (вверх по потоку 183 метра, вниз по потоку 137 метров) согласно приложению 2;

третий пояс для скважин № БР-725 (рабочая), № БР-729 (рабочая) размером 2656х1736 метров (вверх по потоку 2288 метров, вниз по потоку 368 метров) согласно приложению 3.

2. Правообладателем (собственником) подземных источников водоснабжения, обязанным возместить убытки, причиненные в связи с установлением зон санитарной охраны источников питьевого и хозяйственно-бытового водоснабжения, является акционерное общество «Куриное Царство» (ИНН 4813007240, ОГРН 1054801000011).

Требование о возмещении убытков может быть направлено лицами, указанными в пункте 2 статьи 57.1 Земельного кодекса Российской Федерации, правообладателю сооружения, в связи с размещением которого принято решение об установлении зон санитарной охраны подземных источников питьевого и хозяйственно-бытового водоснабжения, в срок не более чем пять лет со дня установления, либо со дня, когда указанные лица узнали или должны были узнать об установлении зон санитарной охраны подземных источников питьевого и хозяйственно-бытового водоснабжения.

3. Отделу водных ресурсов управления природных ресурсов и нормирования Министерства природных ресурсов и экологии Алтайского края направить:

комплект документов в филиал ППК «Роскадастр» по Алтайскому краю для внесения сведений в Единый государственный реестр недвижимости (далее – «ЕГРН»);

после внесения сведений в ЕГРН, копию настоящего приказа и XML-файлы в администрацию Зонального района Алтайского края и в федеральный орган государственной власти, уполномоченный на ведение государственного водного реестра.

4. Настоящий приказ подлежит опубликованию на «Официальном интернет-портале правовой информации» (www.pravo.gov.ru).

Министр



А.Н. Стрелковский

ПРИЛОЖЕНИЕ 1

к приказу Министерства
природных ресурсов и эко-
логии Алтайского края
от 25.04.2025 № 466

Первый пояс зон санитарной охраны подземных источников
питьевого и хозяйственно-бытового водоснабжения
для скважин № БР-725 (рабочая), № БР-729 (рабочая)

Сведения об объекте

№ п/п	Характеристики объекта	Описание характеристик
1	2	3
1	Местоположение объекта	Алтайский край, Зональный район
2	Площадь объекта \pm величина погрешности определения площади ($P \pm \Delta P$)	10655 м ² +/- 361 м ²
3	Иные характеристики объекта	Вид объекта реестра границ: зона с особыми условиями использования территории. Ограничения использования территории в границах первого пояса зон санитарной охраны источников питьевого и хозяйственно-бытового водоснабжения установлены пунктом 3.2.1 СанПиН 2.1.4.1110-02 «Зоны санитарной охраны источников водоснабжения и водопроводов питьевого назначения», утвержденных постановлением Главного государственного санитарного врача РФ от 14.03.2002 № 10. Владелец водозаборных сооружений обеспечивает выполнение установленных ограничений.

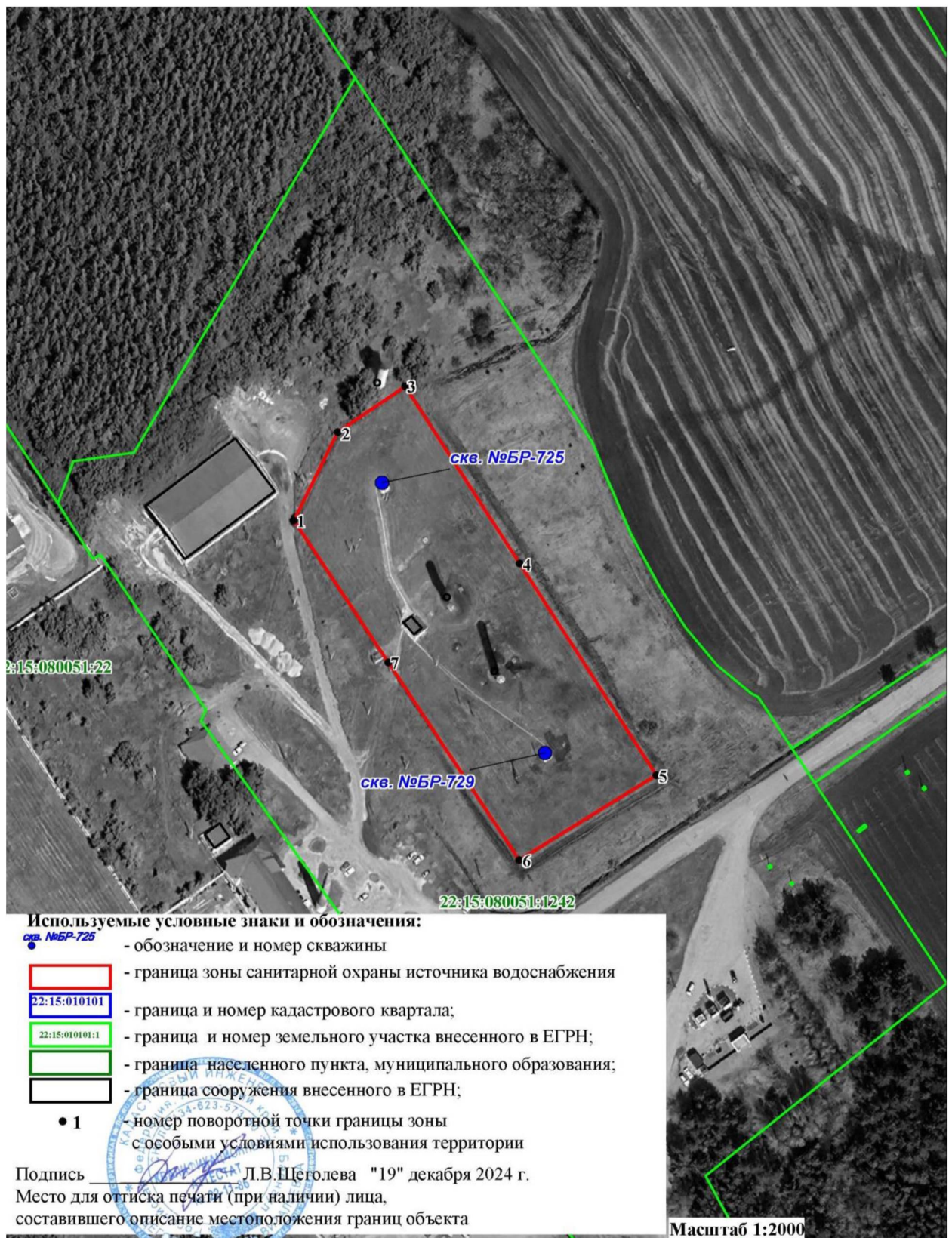
Сведения о местоположении границ объекта

1. Система координат <u>МСК-22, зона 3</u>					
2. Сведения о характерных точках границ объекта					
Обозначение характерных точек границ	Координаты, м		Метод определения координат характерной точки	Средняя квадратическая погрешность положения характерной точки (Mt), м	Описание обозначения точки на местности (при наличии)
	X	Y			
1	2	3	4	5	6
1	515721,87	3268588,84	Картометрический	1,0	—
2	515755,43	3268605,81	Картометрический	1,0	—
3	515772,61	3268631,75	Картометрический	1,0	—
4	515704,95	3268674,94	Картометрический	1,0	—
5	515623,90	3268726,58	Картометрический	1,0	—
6	515592,00	3268674,12	Картометрический	1,0	—
7	515667,62	3268624,48	Картометрический	1,0	—
1	515721,87	3268588,84	Картометрический	1,0	—
3. Сведения о характерных точках части (частей) границы объекта					
1	2	3	4	5	6
—	—	—	—	—	—

Сведения о местоположении измененных (уточненных) границ объекта

1. Система координат _____							
2. Сведения о характерных точках границ объекта							
Обозначение характерных точек границы	Существующие координаты, м		Измененные (уточненные) координаты, м		Метод определе- ния координат характер- ной точки	Средняя квадрати- ческая погреш- ность положения характер- ной точки (Mt), м	Описание обозначе- ния точки на местности (при наличии)
	X	Y	X	Y			
1	2	3	4	5	6	7	8
—	—	—	—	—	—	—	—
3. Сведения о характерных точках части (частей) границы объекта							
1	2	3	4	5	6	7	8
—	—	—	—	—	—	—	—

План границ объекта



ПРИЛОЖЕНИЕ 2

к приказу Министерства
природных ресурсов и эко-
логии Алтайского края
от 25.04.2025 № 466

Второй пояс зон санитарной охраны подземных источников
питьевого и хозяйственно-бытового водоснабжения
для скважин № БР-725 (рабочая), № БР-729 (рабочая)

Сведения об объекте

№ п/п	Характеристики объекта	Описание характеристик
1	2	3
1	Местоположение объекта	Алтайский край, Зональный район
2	Площадь объекта \pm величина погрешности определения площади ($P \pm \Delta P$)	78965 м ² \pm 984 м ²
3	Иные характеристики объекта	Вид объекта реестра границ: зона с особыми условиями использования территории. Ограничения использования территории в границах второго пояса зон санитарной охраны источников питьевого и хозяйственно-бытового водоснабжения установлены пунктами 3.2.2, 3.2.3 СанПиН 2.1.4.1110-02 «Зоны санитарной охраны источников водоснабжения и водопроводов питьевого назначения», утвержденных постановлением Главного государственного санитарного врача РФ от 14.03.2002 № 10. Владельцы объектов, расположенных в границе второго пояса зон санитарной охраны, обеспечивают выполнение установленных ограничений в целях исключения отрицательного влияния на качество воды подземных источников водоснабжения.

Сведения о местоположении границ объекта

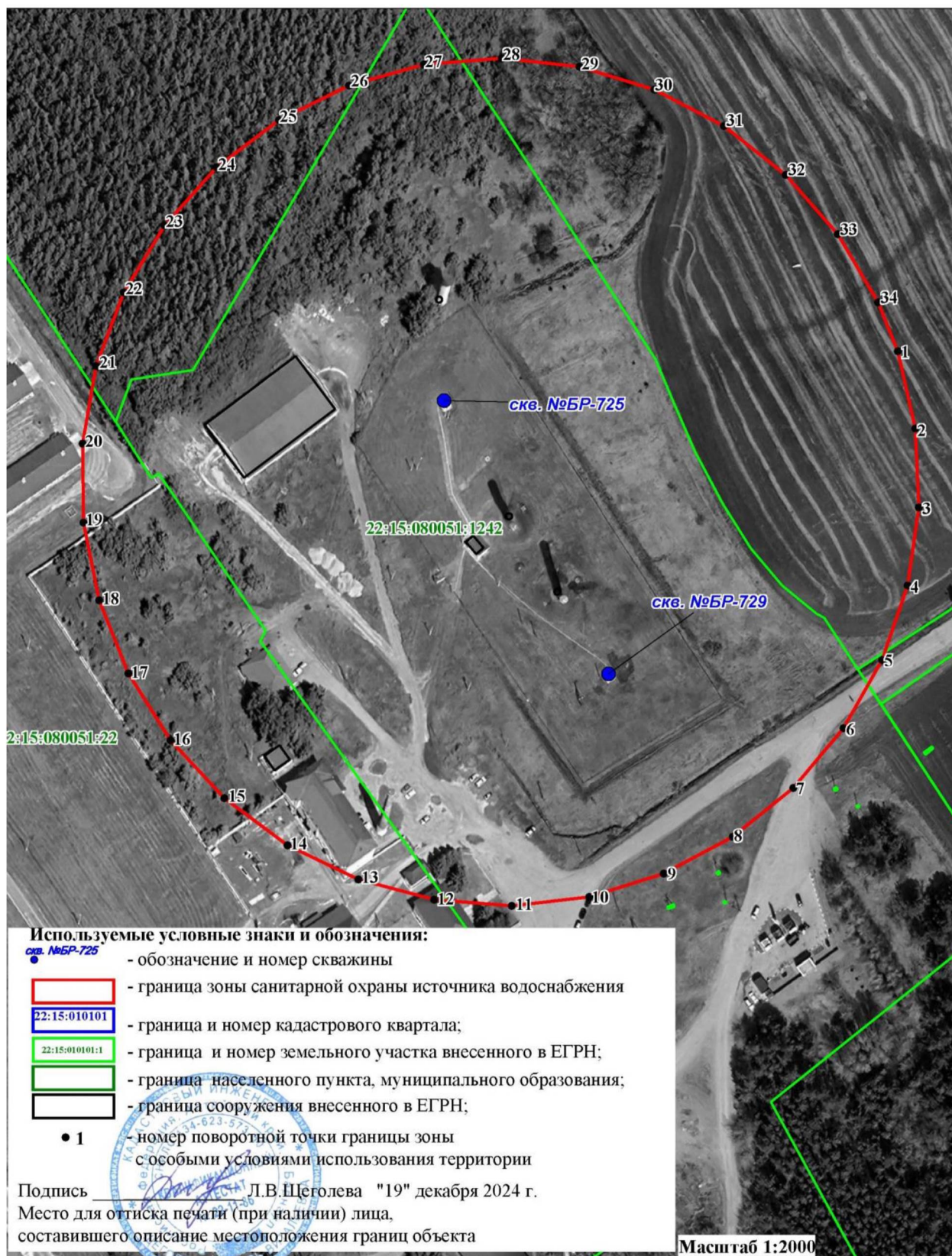
1. Система координат МСК-22, зона 3					
2. Сведения о характерных точках границ объекта					
Обозначение характерных точек границ	Координаты, м		Метод определения координат характерной точки	Средняя квадратическая погрешность положения характерной точки (Mt), м	Описание обозначения точки на местности (при наличии)
	X	Y			
1	2	3	4	5	6
1	515753,56	3268794,29	Картометрический	1,0	—
2	515724,49	3268800,82	Картометрический	1,0	—
3	515694,75	3268801,92	Картометрический	1,0	—
4	515665,37	3268797,51	Картометрический	1,0	—
5	515637,39	3268787,76	Картометрический	1,0	—

6	515611,76	3268773,02	Картометрический	1,0	—
7	515589,38	3268753,80	Картометрический	1,0	—
8	515571,03	3268730,74	Картометрический	1,0	—
9	515557,34	3268704,68	Картометрический	1,0	—
10	515548,79	3268676,49	Картометрический	1,0	—
11	515545,67	3268647,17	Картометрический	1,0	—
12	515548,10	3268617,74	Картометрический	1,0	—
13	515555,99	3268589,21	Картометрический	1,0	—
14	515569,06	3268562,57	Картометрический	1,0	—
15	515586,87	3268538,76	Картометрический	1,0	—
16	515608,78	3268518,60	Картометрический	1,0	—
17	515634,05	3268502,78	Картометрический	1,0	—
18	515661,80	3268491,86	Картометрический	1,0	—
19	515691,05	3268486,22	Картометрический	1,0	—
20	515720,80	3268486,05	Картометрический	1,0	—
21	515750,01	3268491,37	Картометрический	1,0	—
22	515777,67	3268501,97	Картометрический	1,0	—
23	515802,83	3268517,50	Картометрический	1,0	—
24	515824,58	3268537,42	Картометрический	1,0	—
25	515842,20	3268561,03	Картометрический	1,0	—
26	515855,06	3268587,52	Картометрический	1,0	—
27	515862,73	3268615,95	Картометрический	1,0	—
28	515864,92	3268645,36	Картометрический	1,0	—
29	515861,56	3268674,72	Картометрический	1,0	—
30	515852,80	3268703,01	Картометрический	1,0	—
31	515838,89	3268729,23	Картометрический	1,0	—
32	515820,36	3268752,49	Картометрический	1,0	—
33	515797,82	3268771,97	Картометрический	1,0	—
34	515772,08	3268787,01	Картометрический	1,0	—
1	515753,56	3268794,29	Картометрический	1,0	—
3. Сведения о характерных точках части (частей) границы объекта					
1	2	3	4	5	6
—	—	—	—	—	—

Сведения о местоположении измененных (уточненных) границ объекта

1. Система координат _____							
2. Сведения о характерных точках границ объекта							
Обозначение характерных точек границы	Существующие координаты, м		Измененные (уточненные) координаты, м		Метод определения координат характерной точки	Средняя квадратическая погрешность положения характерной точки (Mt), м	Описание обозначения точки на местности (при наличии)
	X	Y	X	Y			
1	2	3	4	5	6	7	8
—	—	—	—	—	—	—	—
3. Сведения о характерных точках части (частей) границы объекта							
1	2	3	4	5	6	7	8
—	—	—	—	—	—	—	—

План границ объекта



ПРИЛОЖЕНИЕ 3

к приказу Министерства
природных ресурсов и экологии
Алтайского края

от 25.04.2025 № 466

Третий пояс зон санитарной охраны подземных источников
питьевого и хозяйственно-бытового водоснабжения
для скважин № БР-725 (рабочая), № БР-729 (рабочая)

Сведения об объекте

№ п/п	Характеристики объекта	Описание характеристик
1	2	3
1	Местоположение объекта	Алтайский край, Зональный район
2	Площадь объекта \pm величина погрешности определения площади ($P \pm \Delta P$)	3600574 м ² \pm 6641 м ²
3	Иные характеристики объекта	Вид объекта реестра границ: зона с особыми условиями использования территории. Ограничения использования территории в границах третьего пояса зон санитарной охраны источников питьевого и хозяйственно-бытового водоснабжения установлены пунктом 3.2.2 СанПиН 2.1.4.1110-02 «Зоны санитарной охраны источников водоснабжения и водопроводов питьевого назначения», утвержденных постановлением Главного государственного санитарного врача РФ от 14.03.2002 № 10. Владельцы объектов, расположенных в границе третьего пояса зон санитарной охраны, обеспечивают выполнение установленных ограничений в целях исключения отрицательного влияния на качество воды подземных источников водоснабжения.

Сведения о местоположении границ объекта

1. Система координат <u>МСК-22, зона 3</u>					
2. Сведения о характерных точках границ объекта					
Обозначение характерных точек границ	Координаты, м		Метод определения координат характерной точки	Средняя квадратическая погрешность положения характерной точки (Mt), м	Описание обозначения точки на местности (при наличии)
	X	Y			
1	2	3	4	5	6
1	516846,62	3269069,66	Картометрический	1,0	—
2	516614,44	3269150,27	Картометрический	1,0	—
3	516380,21	3269199,62	Картометрический	1,0	—
4	516152,05	3269215,96	Картометрический	1,0	—
5	515937,92	3269198,75	Картометрический	1,0	—

6	515745,21	3269148,57	Картометрический	1,0	—
7	515580,64	3269067,17	Картометрический	1,0	—
8	515449,93	3268957,38	Картометрический	1,0	—
9	515357,60	3268823,01	Картометрический	1,0	—
10	515306,86	3268668,72	Картометрический	1,0	—
11	515299,49	3268499,89	Картометрический	1,0	—
12	515318,85	3268382,12	Картометрический	1,0	—
13	515383,56	3268202,21	Картометрический	1,0	—
14	515488,97	3268023,94	Картометрический	1,0	—
15	515631,40	3267853,51	Картометрический	1,0	—
16	515805,94	3267696,84	Картометрический	1,0	—
17	516006,49	3267559,36	Картометрический	1,0	—
18	516226,10	3267445,85	Картометрический	1,0	—
19	516457,15	3267360,27	Картометрический	1,0	—
20	516691,60	3267305,57	Картометрический	1,0	—
21	516921,33	3267283,65	Картометрический	1,0	—
22	517138,33	3267295,28	Картометрический	1,0	—
23	517335,10	3267340,05	Картометрический	1,0	—
24	517504,79	3267416,42	Картометрический	1,0	—
25	517641,49	3267521,71	Картометрический	1,0	—
26	517740,48	3267652,29	Картометрический	1,0	—
27	517798,31	3267803,61	Картометрический	1,0	—
28	517812,96	3267970,42	Картометрический	1,0	—
29	517783,95	3268146,93	Картометрический	1,0	—
30	517712,26	3268327,00	Картометрический	1,0	—
31	517600,39	3268504,39	Картометрический	1,0	—
32	517452,22	3268672,93	Картометрический	1,0	—
33	517272,92	3268826,76	Картометрический	1,0	—
34	517068,69	3268960,56	Картометрический	1,0	—
1	516846,62	3269069,66	Картометрический	1,0	—
3. Сведения о характерных точках части (частей) границы объекта					
1	2	3	4	5	6
—	—	—	—	—	—

Сведения о местоположении измененных (уточненных) границ объекта

1. Система координат							
2. Сведения о характерных точках границ объекта							
Обозначение характерных точек границы	Существующие координаты, м		Измененные (уточненные) координаты, м		Метод определения координат характерной точки	Средняя квадратическая погрешность положения характерной точки (Mt), м	Описание обозначения точки на местности (при наличии)
	X	Y	X	Y			
1	2	3	4	5	6	7	8
—	—	—	—	—	—	—	—
3. Сведения о характерных точках части (частей) границы объекта							
1	2	3	4	5	6	7	8
—	—	—	—	—	—	—	—

План границ объекта

