



**МИНИСТЕРСТВО
ПРИРОДНЫХ РЕСУРСОВ И ЭКОЛОГИИ
АЛТАЙСКОГО КРАЯ
(Минприроды Алтайского края)**

П Р И К А З

В.С.Иванов

№ 1006

г. Барнаул

**Об установлении зон санитарной охраны подземных источников
питьевого и хозяйственно-бытового водоснабжения населения
села Нижняя Ненинка Солтонского района Алтайского края**

В соответствии со статьей 106 Земельного кодекса Российской Федерации, статьей 18 Федерального закона от 30.03.1999 № 52-ФЗ «О санитарно-эпидемиологическом благополучии населения», постановлением Администрации Алтайского края от 31.05.2010 № 233 «О Порядке установления, изменения и прекращения существования зон санитарной охраны источников питьевого и хозяйственно-бытового водоснабжения», санитарно-эпидемиологическим заключением от 16.05.2024 № 22.01.14.000.Т.000371.05.24, выданным Управлением Федеральной службы по надзору в сфере защиты прав потребителей и благополучия человека по Алтайскому краю, заявлением МУП Солтонского района «Водоресурс» (вх. № 24/ГУ/281 от 05.06.2024), приказываю:

1. Установить зоны санитарной охраны подземных источников питьевого и хозяйственно-бытового водоснабжения населения села Нижняя Ненинка Солтонского района Алтайского края в соответствии с проектом зон санитарной охраны действующих водозаборов подземных вод МУП «Водоресурс» на участках недр местного значения Нижнененинский и Нижнененинский-1 в с. Нижняя Ненинка Солтонского района Алтайского края, разработанным ООО ПИК «ГидроСибирь» в 2023 году:

первый пояс для скважины № 22/82 (рабочая) размером 60х60х60х60 метров (от скважины: на север 30 метров, на восток 30 метров, на юг 30 метров, на запад 30 метров) согласно приложению 1;

первый пояс для скважины № 22/85 (рабочая) размером 60х43х21х46х60 метров (от скважины: на север 30 метров, на восток 30 метров, на юг 30 метров, на запад 30 метров) согласно приложению 2;

второй пояс для скважины № 22/82 (рабочая) радиусом 7 метров согласно приложению 3;

второй пояс для скважины № 22/85 (рабочая) радиусом 12 метров согласно приложению 4;

третий пояс для скважины № 22/82 (рабочая) радиусом 45 метров согласно приложению 5;

третий пояс для скважины № 22/85 (рабочая) радиусом 82 метра согласно приложению 6.

2. Правообладателем (собственником) подземных источников водоснабжения, обязанным возместить убытки, причиненные в связи с установлением зон санитарной охраны источников питьевого и хозяйственно-бытового водоснабжения, является МУП Солтонского района «Водоресурс» (ИНН 2274004890, ОГРН 1182225044286).

Требование о возмещении убытков может быть направлено лицами, указанными в пункте 2 статьи 57.1 Земельного кодекса Российской Федерации, правообладателю сооружения, в связи с размещением которого принято решение об установлении зон санитарной охраны подземных источников питьевого и хозяйственно-бытового водоснабжения, в срок не более чем пять лет со дня установления, либо со дня, когда указанные лица узнали или должны были узнать об установлении зон санитарной охраны подземных источников питьевого и хозяйственно-бытового водоснабжения.

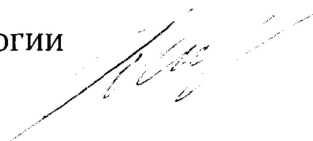
3. Отделу водных ресурсов управления природных ресурсов и нормирования Министерства природных ресурсов и экологии Алтайского края направить:

комплект документов в филиал ППК «Роскадастр» по Алтайскому краю для внесения сведений в Единый государственный реестр недвижимости (далее – «ЕГРН»);

после внесения сведений в ЕГРН, копию настоящего приказа и XML-файлы в администрацию Солтонского района Алтайского края и в федеральный орган государственной власти, уполномоченный на ведение государственного водного реестра.

4. Настоящий приказ подлежит опубликованию на «Официальном интернет-портале правовой информации» (www.pravo.gov.ru).

Министр природных ресурсов и экологии
Алтайского края



А.Н. Стрелковский

ПРИЛОЖЕНИЕ 1

к приказу Министерства
природных ресурсов и эко-
логии Алтайского края
от 02.09.2024 № 1006

Первый пояс зон санитарной охраны подземного источника
питьевого и хозяйственно-бытового водоснабжения
для скважины № 22/82 (рабочая)

Сведения об объекте

№ п/п	Характеристики объекта	Описание характеристик
1	2	3
1	Местоположение объекта	Алтайский край, Солтонский район
2	Площадь объекта \pm величина погрешности определения площади ($P \pm \Delta P$)	3600 м ² +/- 210 м ²
3	Иные характеристики объекта	Вид объекта реестра границ: зона с особыми условиями использования территории. Ограничения использования территории в границах первого пояса зон санитарной охраны источника питьевого и хозяйственно-бытового водоснабжения установлены пунктом 3.2.1 СанПиН 2.1.4.1110-02 «Зоны санитарной охраны источников водоснабжения и водопроводов питьевого назначения», утвержденных постановлением Главного государственного санитарного врача РФ от 14.03.2002 № 10. Владелец водозаборного сооружения обеспечивает выполнение установленных ограничений.

Сведения о местоположении границ объекта

1. Система координат <u>МСК-22, зона 3</u>					
2. Сведения о характерных точках границ объекта					
Обозначение характерных точек границ	Координаты, м		Метод определения координат характерной точки	Средняя квадратическая погрешность положения характерной точки (Mt), м	Описание обозначения точки на местности (при наличии)
	X	Y			
1	2	3	4	5	6
1	530591,57	3363795,92	Картометрический	1,0	—
2	530591,57	3363855,92	Картометрический	1,0	—
3	530531,57	3363855,92	Картометрический	1,0	—
4	530531,57	3363795,92	Картометрический	1,0	—
1	530591,57	3363795,92	Картометрический	1,0	—
3. Сведения о характерных точках части (частей) границы объекта					
1	2	3	4	5	6
—	—	—	—	—	—

Сведения о местоположении измененных (уточненных) границ объекта

1. Система координат _____							
2. Сведения о характерных точках границ объекта							
Обозначение характерных точек границы	Существующие координаты, м		Измененные (уточненные) координаты, м		Метод определе- ния координат характер- ной точки	Средняя квадрати- ческая погреш- ность положения характер- ной точки (Mt), м	Описание обозначения точки на местности (при наличии)
	X	Y	X	Y			
1	2	3	4	5	6	7	8
—	—	—	—	—	—	—	—
3. Сведения о характерных точках части (частей) границы объекта							
1	2	3	4	5	6	7	8
—	—	—	—	—	—	—	—

План границ объекта



Условные обозначения:

— обозначение границы первого пояса зоны санитарной охраны действующего водозабора, границы зоны с особыми условиями использования территории

□ обозначение границы земельного участка, сведения о котором внесены в ЕГРН

— обозначение границы кадастрового квартала

22:44:200012:282 - кадастровый номер земельного участка

22:44:200012 - обозначение кадастрового квартала

• 1 - наименование поворотной точки зоны с особыми условиями использования территории

⚓ - обозначение центра водозаборной скважины

Кадастровый инженер Орлова Ю.А. 11.04.2024г.



ПРИЛОЖЕНИЕ 2

к приказу Министерства
природных ресурсов и эко-
логии Алтайского края
от 02.09.2024 № 1006

Первый пояс зон санитарной охраны подземного источника
питьевого и хозяйственно-бытового водоснабжения
для скважины № 22/85 (рабочая)

Сведения об объекте

№ п/п	Характеристики объекта	Описание характеристик
1	2	3
1	Местоположение объекта	Алтайский край, Солтонский район
2	Площадь объекта \pm величина погрешности определения площади ($P \pm \Delta P$)	3474 м ² +/- 206 м ²
3	Иные характеристики объекта	Вид объекта реестра границ: зона с особыми условиями использования территории. Ограничения использования территории в границах первого пояса зон санитарной охраны источника питьевого и хозяйственно-бытового водоснабжения установлены пунктом 3.2.1 СанПиН 2.1.4.1110-02 «Зоны санитарной охраны источников водоснабжения и водопроводов питьевого назначения», утвержденных постановлением Главного государственного санитарного врача РФ от 14.03.2002 № 10. Владелец водозаборного сооружения обеспечивает выполнение установленных ограничений.

Сведения о местоположении границ объекта

1. Система координат <u>МСК-22, зона 3</u>					
2. Сведения о характерных точках границ объекта					
Обозначение характерных точек границ	Координаты, м		Метод определения координат характерной точки	Средняя квадратическая погрешность положения характерной точки (Mt), м	Описание обозначения точки на местности (при наличии)
	X	Y			
1	2	3	4	5	6
1	533261,81	3363388,17	Картометрический	1,0	—
2	533261,81	3363448,17	Картометрический	1,0	—
3	533218,93	3363448,17	Картометрический	1,0	—
4	533201,82	3363433,88	Картометрический	1,0	—
5	533201,90	3363388,20	Картометрический	1,0	—
1	533261,81	3363388,17	Картометрический	1,0	—
3. Сведения о характерных точках части (частей) границы объекта					
1	2	3	4	5	6
—	—	—	—	—	—

Сведения о местоположении измененных (уточненных) границ объекта

1. Система координат _____							
2. Сведения о характерных точках границ объекта							
Обозначение характерных точек границы	Существующие координаты, м		Измененные (уточненные) координаты, м		Метод определе- ния координат характер- ной точки	Средняя квадрати- ческая погреш- ность положения характер- ной точки (Mt), м	Описание обозначе- ния точки на местности (при наличии)
	X	Y	X	Y			
1	2	3	4	5	6	7	8
—	—	—	—	—	—	—	—
3. Сведения о характерных точках части (частей) границы объекта							
1	2	3	4	5	6	7	8
—	—	—	—	—	—	—	—

ПРИЛОЖЕНИЕ 3

к приказу Министерства
природных ресурсов и эко-
логии Алтайского края
от 02.09.2024 № 1000

Второй пояс зон санитарной охраны подземного источника
питьевого и хозяйственно-бытового водоснабжения
для скважины № 22/82 (рабочая)

Сведения об объекте

№ п/п	Характеристики объекта	Описание характеристик
1	2	3
1	Местоположение объекта	Алтайский край, Солтонский район
2	Площадь объекта \pm величина погрешности определения площади ($P \pm \Delta P$)	155 м ² \pm 44 м ²
3	Иные характеристики объекта	Вид объекта реестра границ: зона с особыми условиями использования территории. Ограничения использования территории в границах второго пояса зон санитарной охраны источника питьевого и хозяйственно-бытового водоснабжения установлены пунктами 3.2.2, 3.2.3 СанПиН 2.1.4.1110-02 «Зоны санитарной охраны источников водоснабжения и водопроводов питьевого назначения», утвержденных постановлением Главного государственного санитарного врача РФ от 14.03.2002 № 10. Владельцы объектов, расположенных в границе второго пояса зон санитарной охраны, обеспечивают выполнение установленных ограничений в целях исключения отрицательного влияния на качество воды подземного источника водоснабжения.

Сведения о местоположении границ объекта

1. Система координат <u>МСК-22, зона 3</u>					
2. Сведения о характерных точках границ объекта					
Обозначение характерных точек границ	Координаты, м		Метод определения координат характерной точки	Средняя квадратическая погрешность положения характерной точки (Mt), м	Описание обозначения точки на местности (при наличии)
	X	Y			
1	2	3	4	5	6
1	530566,33	3363820,75	Картометрический	1,0	—
2	530567,14	3363821,68	Картометрический	1,0	—
3	530567,81	3363822,79	Картометрический	1,0	—
4	530568,22	3363823,85	Картометрический	1,0	—

5	530568,47	3363825,05	Картометрический	1,0	—
6	530568,54	3363826,07	Картометрический	1,0	—
7	530568,37	3363827,35	Картометрический	1,0	—
8	530567,94	3363828,68	Картометрический	1,0	—
9	530567,24	3363829,92	Картометрический	1,0	—
10	530566,38	3363830,94	Картометрический	1,0	—
11	530565,35	3363831,75	Картометрический	1,0	—
12	530564,27	3363832,33	Картометрический	1,0	—
13	530563,06	3363832,73	Картометрический	1,0	—
14	530561,88	3363832,91	Картометрический	1,0	—
15	530560,74	3363832,88	Картометрический	1,0	—
16	530559,56	3363832,65	Картометрический	1,0	—
17	530558,40	3363832,20	Картометрический	1,0	—
18	530557,40	3363831,60	Картометрический	1,0	—
19	530556,55	3363830,89	Картометрический	1,0	—
20	530555,74	3363829,91	Картометрический	1,0	—
21	530555,11	3363828,85	Картометрический	1,0	—
22	530554,66	3363827,55	Картометрический	1,0	—
23	530554,46	3363826,39	Картометрический	1,0	—
24	530554,51	3363825,13	Картометрический	1,0	—
25	530554,76	3363823,88	Картометрический	1,0	—
26	530555,16	3363822,79	Картометрический	1,0	—
27	530555,76	3363821,83	Картометрический	1,0	—
28	530556,49	3363820,93	Картометрический	1,0	—
29	530557,38	3363820,17	Картометрический	1,0	—
30	530558,44	3363819,54	Картометрический	1,0	—
31	530559,61	3363819,09	Картометрический	1,0	—
32	530560,88	3363818,86	Картометрический	1,0	—
33	530562,03	3363818,86	Картометрический	1,0	—
34	530563,27	3363819,07	Картометрический	1,0	—
35	530564,35	3363819,45	Картометрический	1,0	—
36	530565,36	3363820,02	Картометрический	1,0	—
1	530566,33	3363820,75	Картометрический	1,0	—
3. Сведения о характерных точках части (частей) границы объекта					
1	2	3	4	5	6
—	—	—	—	—	—

Сведения о местоположении измененных (уточненных) границ объекта

1. Система координат _____							
2. Сведения о характерных точках границ объекта							
Обозначение характерных точек границы	Существующие координаты, м		Измененные (уточненные) координаты, м		Метод определе- ния координат характер- ной точки	Средняя квадрати- ческая погреш- ность положения характер- ной точки (Mt), м	Описание обозначе- ния точки на местности (при наличии)
	X	Y	X	Y			
1	2	3	4	5	6	7	8
—	—	—	—	—	—	—	—
3. Сведения о характерных точках части (частей) границы объекта							
1	2	3	4	5	6	7	8
—	—	—	—	—	—	—	—

План границ объекта



Условные обозначения:

— обозначение границы второго пояса зоны санитарной охраны действующего водозабора, границы зоны с особыми условиями использования территории

□ обозначение границы земельного участка, сведения о котором внесены в ЕГРН

— обозначение границы кадастрового квартала

22:44:200012:282 - кадастровый номер земельного участка

22:44:200012 - обозначение кадастрового квартала

• 1 - наименование поворотной точки зоны с особыми условиями использования территории

⬮ - обозначение центра водозаборной скважины

Кадастровый инженер Орлова Ю.А. 12.04.2024г.



ПРИЛОЖЕНИЕ 4

к приказу Министерства
природных ресурсов и эко-
логии Алтайского края
от 02.09.2024 № 1006

Второй пояс зон санитарной охраны подземного источника
питьевого и хозяйственно-бытового водоснабжения
для скважины № 22/85 (рабочая)

Сведения об объекте

№ п/п	Характеристики объекта	Описание характеристик
1	2	3
1	Местоположение объекта	Алтайский край, Солтонский район
2	Площадь объекта \pm величина погрешности определения площади ($P \pm \Delta P$)	450 м ² \pm 74 м ²
3	Иные характеристики объекта	Вид объекта реестра границ: зона с особыми условиями использования территории. Ограничения использования территории в границах второго пояса зон санитарной охраны источника питьевого и хозяйственно-бытового водоснабжения установлены пунктами 3.2.2, 3.2.3 СанПиН 2.1.4.1110-02 «Зоны санитарной охраны источников водоснабжения и водопроводов питьевого назначения», утвержденных постановлением Главного государственного санитарного врача РФ от 14.03.2002 № 10. Владельцы объектов, расположенных в границе второго пояса зон санитарной охраны, обеспечивают выполнение установленных ограничений в целях исключения отрицательного влияния на качество воды подземного источника водоснабжения.

Сведения о местоположении границ объекта

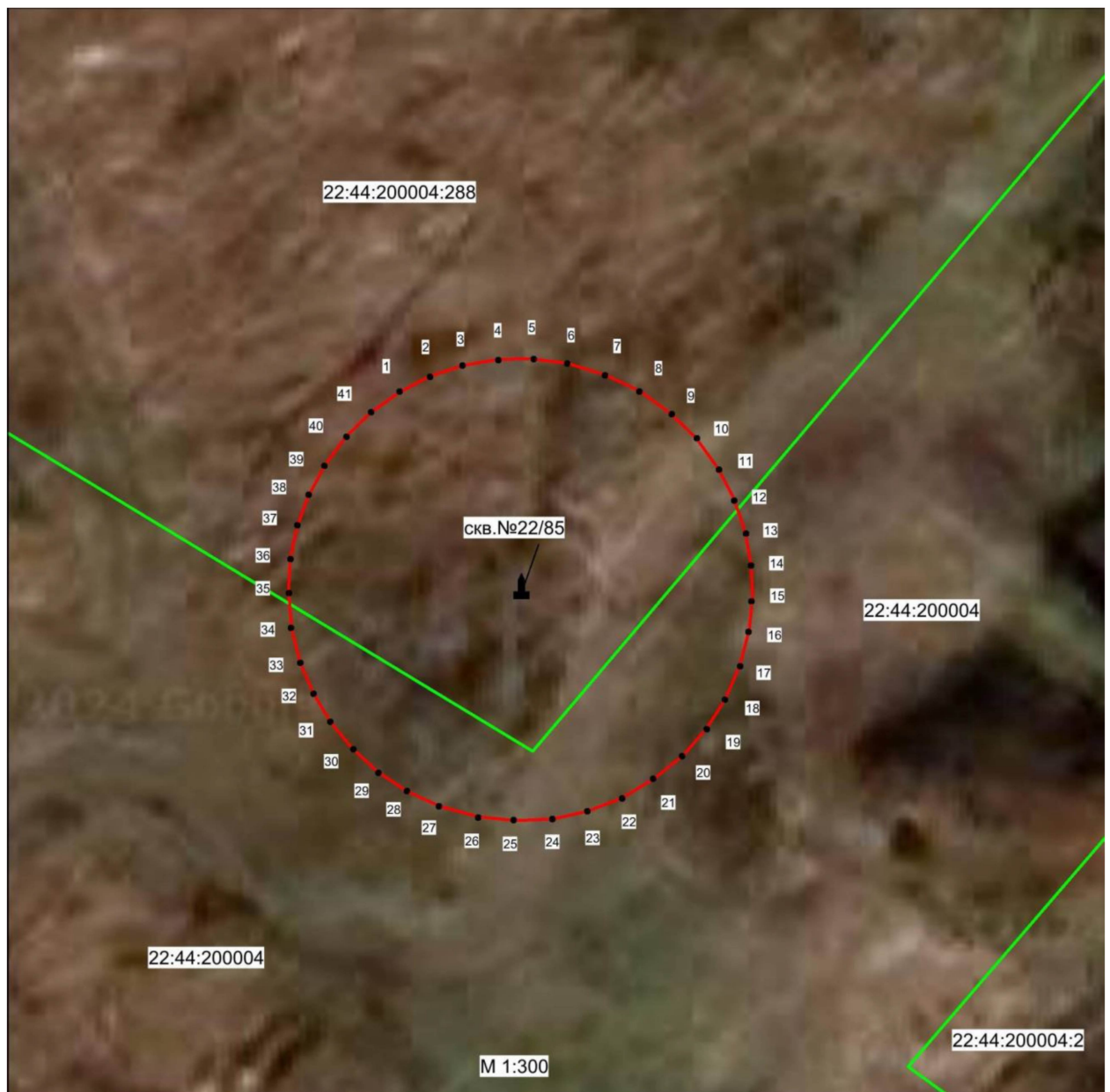
1. Система координат <u>МСК-22, зона 3</u>					
2. Сведения о характерных точках границ объекта					
Обозначение характерных точек границ	Координаты, м		Метод определения координат характерной точки	Средняя квадратическая погрешность положения характерной точки (Mt), м	Описание обозначения точки на местности (при наличии)
	X	Y			
1	2	3	4	5	6
1	533240,68	3363410,17	Картометрический	1,0	—
2	533241,73	3363411,60	Картометрический	1,0	—
3	533242,59	3363413,15	Картометрический	1,0	—
4	533243,20	3363414,90	Картометрический	1,0	—

5	533243,53	3363416,65	Картометрический	1,0	—
6	533243,62	3363418,32	Картометрический	1,0	—
7	533243,42	3363420,27	Картометрический	1,0	—
8	533242,85	3363422,29	Картометрический	1,0	—
9	533242,02	3363424,06	Картометрический	1,0	—
10	533240,90	3363425,67	Картометрический	1,0	—
11	533239,64	3363426,99	Картометрический	1,0	—
12	533238,09	3363428,16	Картометрический	1,0	—
13	533236,50	3363429,03	Картометрический	1,0	—
14	533234,86	3363429,61	Картометрический	1,0	—
15	533233,19	3363429,94	Картометрический	1,0	—
16	533231,54	3363430,06	Картометрический	1,0	—
17	533229,82	3363429,91	Картометрический	1,0	—
18	533227,88	3363429,45	Картометрический	1,0	—
19	533226,13	3363428,72	Картометрический	1,0	—
20	533224,64	3363427,80	Картометрический	1,0	—
21	533223,17	3363426,58	Картометрический	1,0	—
22	533221,95	3363425,12	Картометрический	1,0	—
23	533220,92	3363423,45	Картометрический	1,0	—
24	533220,20	3363421,67	Картометрический	1,0	—
25	533219,77	3363419,85	Картометрический	1,0	—
26	533219,64	3363417,91	Картометрический	1,0	—
27	533219,81	3363416,00	Картометрический	1,0	—
28	533220,34	3363413,97	Картометрический	1,0	—
29	533221,09	3363412,31	Картометрический	1,0	—
30	533222,07	3363410,80	Картометрический	1,0	—
31	533223,26	3363409,47	Картометрический	1,0	—
32	533224,66	3363408,29	Картометрический	1,0	—
33	533226,08	3363407,41	Картометрический	1,0	—
34	533227,67	3363406,72	Картометрический	1,0	—
35	533229,41	3363406,26	Картометрический	1,0	—
36	533231,38	3363406,06	Картометрический	1,0	—
37	533233,08	3363406,14	Картометрический	1,0	—
38	533234,81	3363406,50	Картометрический	1,0	—
39	533236,38	3363407,04	Картометрический	1,0	—
40	533237,93	3363407,86	Картометрический	1,0	—
41	533239,40	3363408,91	Картометрический	1,0	—
1	533240,68	3363410,17	Картометрический	1,0	—
3. Сведения о характерных точках части (частей) границы объекта					
1	2	3	4	5	6
—	—	—	—	—	—

Сведения о местоположении измененных (уточненных) границ объекта

1. Система координат _____							
2. Сведения о характерных точках границ объекта							
Обозначение характерных точек границы	Существующие координаты, м		Измененные (уточненные) координаты, м		Метод определе- ния координат характер- ной точки	Средняя квадрати- ческая погреш- ность положения характер- ной точки (Mt), м	Описание обозначе- ния точки на местности (при наличии)
	X	Y	X	Y			
1	2	3	4	5	6	7	8
—	—	—	—	—	—	—	—
3. Сведения о характерных точках части (частей) границы объекта							
1	2	3	4	5	6	7	8
—	—	—	—	—	—	—	—

План границ объекта



Условные обозначения:

— обозначение границы второго пояса зоны санитарной охраны действующего водозабора, границы зоны с особыми условиями использования территории

□ обозначение границы земельного участка, сведения о котором внесены в ЕГРН

— обозначение границы кадастрового квартала

22:44:200004:288 - кадастровый номер земельного участка

22:44:200004 - обозначение кадастрового квартала

• 1 - наименование поворотной точки зоны с особыми условиями использования территории

▲ - обозначение центра водозаборной скважины

Кадастровый инженер Орлова Ю.А. 15.04.2024г.



ПРИЛОЖЕНИЕ 5

к приказу Министерства
природных ресурсов и экологии
Алтайского края

от 02.09.2024 № 1026

Третий пояс зон санитарной охраны подземного источника
питьевого и хозяйственно-бытового водоснабжения
для скважины № 22/82 (рабочая)

Сведения об объекте

№ п/п	Характеристики объекта	Описание характеристик
1	2	3
1	Местоположение объекта	Алтайский край, Солтонский район
2	Площадь объекта \pm величина погрешности определения площади ($P \pm \Delta P$)	6330 м ² \pm 278 м ²
3	Иные характеристики объекта	Вид объекта реестра границ: зона с особыми условиями использования территории. Ограничения использования территории в границах третьего пояса ЗСО источника питьевого и хозяйственно-бытового водоснабжения установлены пунктом 3.2.2 СанПиН 2.1.4.1110-02 «Зоны санитарной охраны источников водоснабжения и водопроводов питьевого назначения», утвержденных постановлением Главного государственного санитарного врача РФ от 14.03.2002 № 10. Владельцы объектов, расположенных в границе третьего пояса зон санитарной охраны, обеспечивают выполнение установленных ограничений в целях исключения отрицательного влияния на качество воды подземного источника водоснабжения.

Сведения о местоположении границ объекта

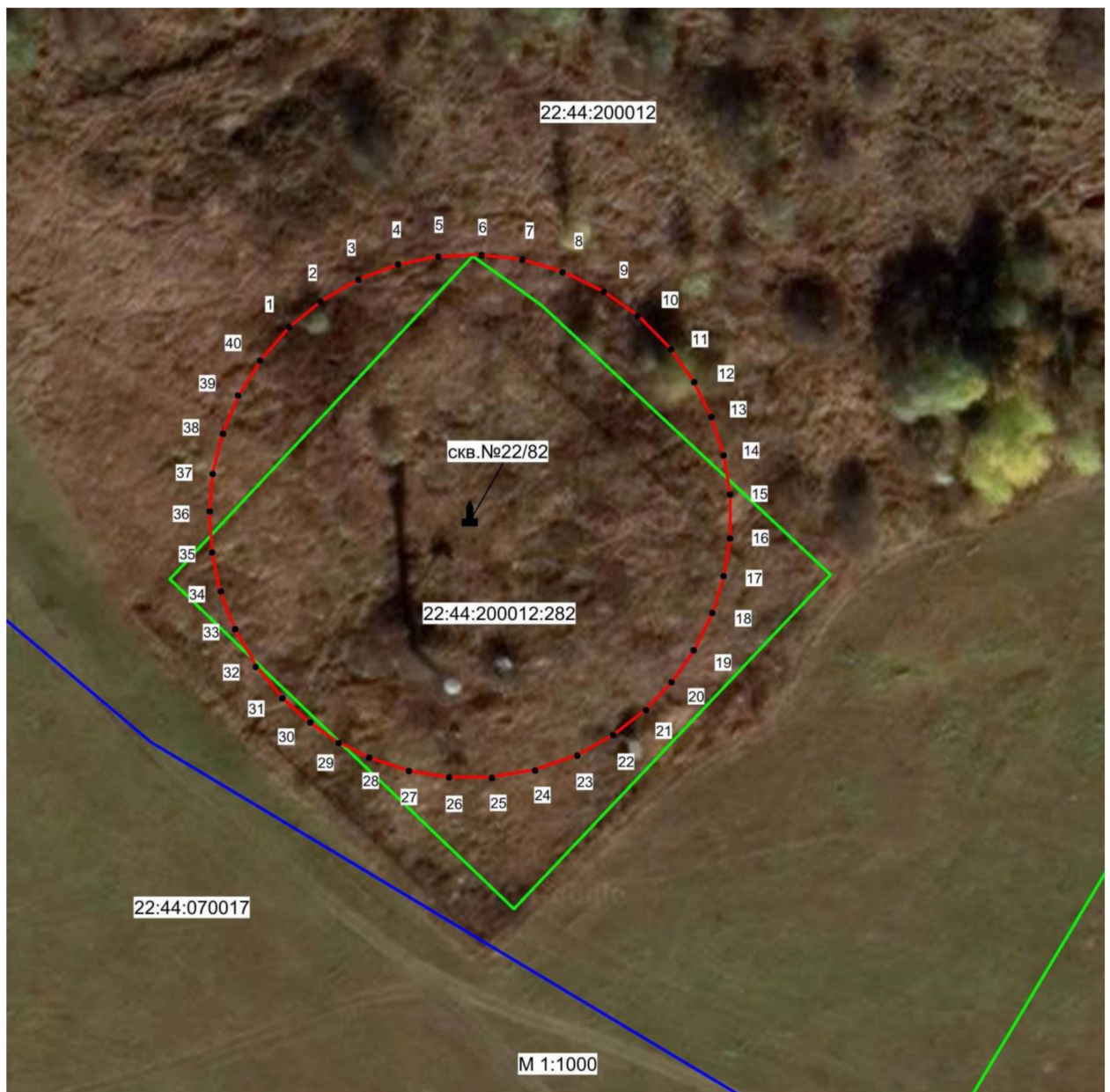
1. Система координат <u>МСК-22, зона 3</u>					
2. Сведения о характерных точках границ объекта					
Обозначение характерных точек границ	Координаты, м		Метод определения координат характерной точки	Средняя квадратическая погрешность положения характерной точки (Mt), м	Описание обозначения точки на местности (при наличии)
	X	Y			
1	2	3	4	5	6
1	530593,50	3363794,27	Картометрический	1,0	—
2	530598,06	3363799,73	Картометрический	1,0	—
3	530601,83	3363806,04	Картометрический	1,0	—
4	530604,49	3363812,73	Картометрический	1,0	—
5	530605,99	3363819,50	Картометрический	1,0	—
6	530606,44	3363826,58	Картометрический	1,0	—

7	530605,69	3363834,45	Картометрический	1,0	—
8	530603,74	3363841,34	Картометрический	1,0	—
9	530600,42	3363848,50	Картометрический	1,0	—
10	530596,26	3363854,54	Картометрический	1,0	—
11	530590,93	3363859,94	Картометрический	1,0	—
12	530585,40	3363863,97	Картометрический	1,0	—
13	530579,35	3363867,16	Картометрический	1,0	—
14	530572,72	3363869,50	Картометрический	1,0	—
15	530565,99	3363870,67	Картометрический	1,0	—
16	530558,84	3363870,80	Картометрический	1,0	—
17	530552,14	3363869,89	Картометрический	1,0	—
18	530545,70	3363868,00	Картометрический	1,0	—
19	530539,11	3363864,88	Картометрический	1,0	—
20	530533,38	3363860,98	Картометрический	1,0	—
21	530528,57	3363856,49	Картометрический	1,0	—
22	530524,28	3363851,10	Картометрический	1,0	—
23	530520,77	3363844,99	Картометрический	1,0	—
24	530518,10	3363837,77	Картометрический	1,0	—
25	530516,74	3363830,23	Картометрический	1,0	—
26	530516,61	3363822,88	Картометрический	1,0	—
27	530517,65	3363815,72	Картометрический	1,0	—
28	530519,86	3363808,83	Картометрический	1,0	—
29	530522,53	3363803,37	Картометрический	1,0	—
30	530525,78	3363798,49	Картометрический	1,0	—
31	530529,94	3363793,81	Картометрический	1,0	—
32	530535,21	3363789,39	Картометрический	1,0	—
33	530541,45	3363785,62	Картометрический	1,0	—
34	530548,08	3363782,95	Картометрический	1,0	—
35	530554,71	3363781,46	Картометрический	1,0	—
36	530561,41	3363780,94	Картометрический	1,0	—
37	530568,30	3363781,39	Картометрический	1,0	—
38	530575,23	3363783,08	Картометрический	1,0	—
39	530581,67	3363785,68	Картометрический	1,0	—
40	530587,85	3363789,52	Картометрический	1,0	—
1	530593,50	3363794,27	Картометрический	1,0	—
3. Сведения о характерных точках части (частей) границы объекта					
1	2	3	4	5	6
—	—	—	—	—	—

Сведения о местоположении измененных (уточненных) границ объекта

1. Система координат							
2. Сведения о характерных точках границ объекта							
Обозначение характерных точек границы	Существующие координаты, м		Измененные (уточненные) координаты, м		Метод определе- ния координат характер- ной точки	Средняя квадрати- ческая погреш- ность положения характер- ной точки (Mt), м	Описание обозначе- ния точки на местности (при наличии)
	X	Y	X	Y			
1	2	3	4	5	6	7	8
—	—	—	—	—	—	—	—
3. Сведения о характерных точках части (частей) границы объекта							
1	2	3	4	5	6	7	8
—	—	—	—	—	—	—	—

План границ объекта



Условные обозначения:

— обозначение границы третьего пояса зоны санитарной охраны действующего водозабора, границы зоны с особыми условиями использования территории

□ обозначение границы земельного участка, сведения о котором внесены в ЕГРН

— обозначение границы кадастрового квартала

22:44:200012:282 - кадастровый номер земельного участка

22:44:200012 - обозначение кадастрового квартала

• 1 - наименование поворотной точки зоны с особыми условиями использования территории

■ - обозначение центра водозаборной скважины

Кадастровый инженер Орлова Ю.А. 12.04.2024г.



ПРИЛОЖЕНИЕ 6

к приказу Министерства
природных ресурсов и экологии
Алтайского края

от 12.09.2024 № 1006

Третий пояс зон санитарной охраны подземного источника
питьевого и хозяйственно-бытового водоснабжения
для скважины № 22/85 (рабочая)

Сведения об объекте

№ п/п	Характеристики объекта	Описание характеристик
1	2	3
1	Местоположение объекта	Алтайский край, Солтонский район
2	Площадь объекта \pm величина погрешности определения площади ($P \pm \Delta P$)	21107 м ² \pm 508 м ²
3	Иные характеристики объекта	Вид объекта реестра границ: зона с особыми условиями использования территории. Ограничения использования территории в границах третьего пояса ЗСО источника питьевого и хозяйственно-бытового водоснабжения установлены пунктом 3.2.2 СанПиН 2.1.4.1110-02 «Зоны санитарной охраны источников водоснабжения и водопроводов питьевого назначения», утвержденных постановлением Главного государственного санитарного врача РФ от 14.03.2002 № 10. Владельцы объектов, расположенных в границе третьего пояса зон санитарной охраны, обеспечивают выполнение установленных ограничений в целях исключения отрицательного влияния на качество воды подземного источника водоснабжения.

Сведения о местоположении границ объекта

1. Система координат <u>МСК-22, зона 3</u>					
2. Сведения о характерных точках границ объекта					
Обозначение характерных точек границ	Координаты, м		Метод определения координат характерной точки	Средняя квадратическая погрешность положения характерной точки (Mt), м	Описание обозначения точки на местности (при наличии)
	X	Y			
1	2	3	4	5	6
1	533287,11	3363357,63	Картометрический	1,0	—
2	533291,89	3363362,46	Картометрический	1,0	—
3	533296,36	3363367,73	Картометрический	1,0	—
4	533300,30	3363373,27	Картометрический	1,0	—
5	533304,01	3363379,49	Картометрический	1,0	—
6	533307,14	3363386,01	Картометрический	1,0	—

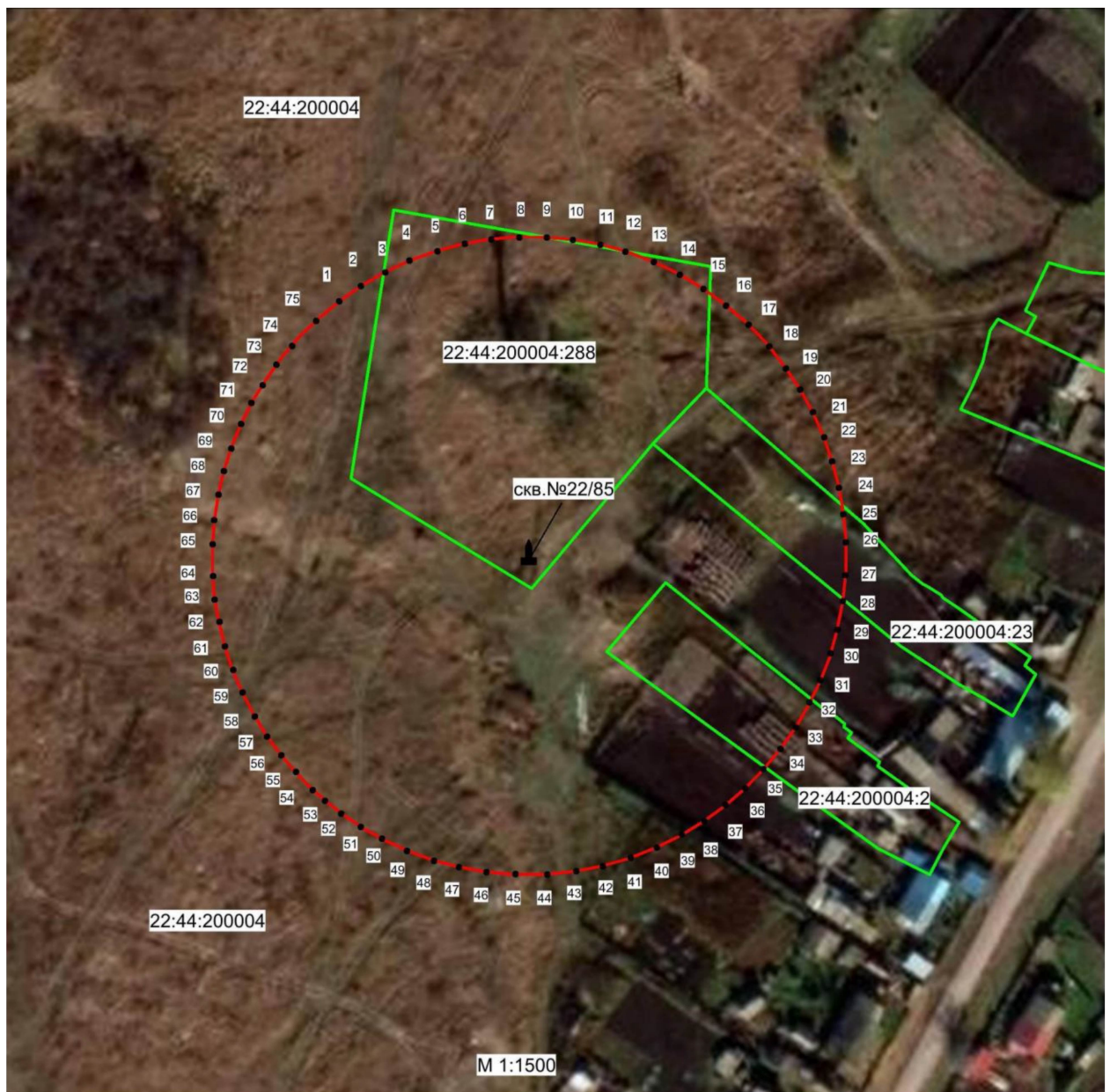
7	533309,64	3363392,67	Картометрический	1,0	—
8	533311,57	3363399,60	Картометрический	1,0	—
9	533312,73	3363406,13	Картометрический	1,0	—
10	533313,44	3363413,06	Картометрический	1,0	—
11	533313,57	3363419,82	Картометрический	1,0	—
12	533313,04	3363427,69	Картометрический	1,0	—
13	533311,84	3363435,18	Картометрический	1,0	—
14	533310,01	3363442,20	Картометрический	1,0	—
15	533307,64	3363448,95	Картометрический	1,0	—
16	533304,69	3363455,34	Картометрический	1,0	—
17	533300,98	3363461,78	Картометрический	1,0	—
18	533296,73	3363467,86	Картометрический	1,0	—
19	533291,80	3363473,71	Картометрический	1,0	—
20	533286,66	3363478,90	Картометрический	1,0	—
21	533281,12	3363483,37	Картометрический	1,0	—
22	533275,40	3363487,35	Картометрический	1,0	—
23	533269,58	3363490,75	Картометрический	1,0	—
24	533263,46	3363493,65	Картометрический	1,0	—
25	533256,97	3363496,02	Картометрический	1,0	—
26	533250,40	3363497,85	Картометрический	1,0	—
27	533243,74	3363499,15	Картометрический	1,0	—
28	533236,23	3363499,96	Картометрический	1,0	—
29	533228,09	3363500,00	Картометрический	1,0	—
30	533220,90	3363499,33	Картометрический	1,0	—
31	533213,28	3363497,99	Картометрический	1,0	—
32	533206,35	3363496,11	Картометрический	1,0	—
33	533200,18	3363493,83	Картометрический	1,0	—
34	533193,75	3363490,75	Картометрический	1,0	—
35	533188,25	3363487,66	Картометрический	1,0	—
36	533182,70	3363483,86	Картометрический	1,0	—
37	533177,20	3363479,35	Картометрический	1,0	—
38	533172,38	3363474,74	Картометрический	1,0	—
39	533167,91	3363469,69	Картометрический	1,0	—
40	533163,53	3363463,79	Картометрический	1,0	—
41	533159,82	3363457,71	Картометрический	1,0	—
42	533156,82	3363451,72	Картометрический	1,0	—
43	533154,05	3363444,75	Картометрический	1,0	—
44	533152,00	3363437,82	Картометрический	1,0	—
45	533150,57	3363430,76	Картометрический	1,0	—
46	533149,81	3363423,69	Картометрический	1,0	—
47	533149,63	3363415,47	Картометрический	1,0	—
48	533150,26	3363407,73	Картометрический	1,0	—
49	533151,42	3363400,81	Картометрический	1,0	—
50	533153,03	3363394,50	Картометрический	1,0	—
51	533155,31	3363387,98	Картометрический	1,0	—
52	533157,95	3363382,03	Картометрический	1,0	—
53	533160,94	3363376,44	Картометрический	1,0	—
54	533164,12	3363371,53	Картометрический	1,0	—

55	533167,65	3363366,79	Картометрический	1,0	—
56	533171,32	3363362,45	Картометрический	1,0	—
57	533175,43	3363358,34	Картометрический	1,0	—
58	533180,08	3363354,27	Картометрический	1,0	—
59	533184,86	3363350,70	Картометрический	1,0	—
60	533189,92	3363347,43	Картометрический	1,0	—
61	533195,56	3363344,35	Картометрический	1,0	—
62	533201,60	3363341,67	Картометрический	1,0	—
63	533207,50	3363339,61	Картометрический	1,0	—
64	533213,67	3363338,00	Картометрический	1,0	—
65	533219,92	3363336,84	Картометрический	1,0	—
66	533226,07	3363336,21	Картометрический	1,0	—
67	533233,36	3363336,04	Картометрический	1,0	—
68	533240,06	3363336,44	Картометрический	1,0	—
69	533246,46	3363337,38	Картометрический	1,0	—
70	533252,63	3363338,72	Картометрический	1,0	—
71	533258,72	3363340,60	Картометрический	1,0	—
72	533265,11	3363343,19	Картометрический	1,0	—
73	533271,10	3363346,18	Картометрический	1,0	—
74	533276,73	3363349,58	Картометрический	1,0	—
75	533282,01	3363353,38	Картометрический	1,0	—
1	533287,11	3363357,63	Картометрический	1,0	—
3. Сведения о характерных точках части (частей) границы объекта					
1	2	3	4	5	6
—	—	—	—	—	—

Сведения о местоположении измененных (уточненных) границ объекта

1. Система координат							
2. Сведения о характерных точках границ объекта							
Обозначение характерных точек границы	Существующие координаты, м		Измененные (уточненные) координаты, м		Метод определе- ния координат характер- ной точки	Средняя квадрати- ческая погреш- ность положения характер- ной точки (Mt), м	Описание обозначе- ния точки на местности (при наличии)
	X	Y	X	Y			
1	2	3	4	5	6	7	8
—	—	—	—	—	—	—	—
3. Сведения о характерных точках части (частей) границы объекта							
1	2	3	4	5	6	7	8
—	—	—	—	—	—	—	—

План границ объекта



Условные обозначения:

— обозначение границы третьего пояса зоны санитарной охраны действующего водозабора, границы зоны с особыми условиями использования территории

□ обозначение границы земельного участка, сведения о котором внесены в ЕГРН

— обозначение границы кадастрового квартала

22:44:200004:288 - кадастровый номер земельного участка

22:44:200004 - обозначение кадастрового квартала

• 1 - наименование поворотной точки зоны с особыми условиями использования территории

⬆ - обозначение центра водозаборной скважины

Кадастровый инженер Орлова Ю.А. 15.04.2024г.

