



**МИНИСТЕРСТВО  
ПРИРОДНЫХ РЕСУРСОВ И ЭКОЛОГИИ  
АЛТАЙСКОГО КРАЯ  
(Минприроды Алтайского края)**

**П Р И К А З**

*02 сентября 2024 г.*

№ 1004

г. Барнаул

Об установлении зон санитарной охраны подземных источников  
питьевого и хозяйственно-бытового водоснабжения населения  
сел Макарьевка и Излап Солтонского района Алтайского края

В соответствии со статьей 106 Земельного кодекса Российской Федерации, статьей 18 Федерального закона от 30.03.1999 № 52-ФЗ «О санитарно-эпидемиологическом благополучии населения», постановлением Администрации Алтайского края от 31.05.2010 № 233 «О Порядке установления, изменения и прекращения существования зон санитарной охраны источников питьевого и хозяйственно-бытового водоснабжения», санитарно-эпидемиологическим заключением от 16.05.2024 № 22.01.14.000.Т.000372.05.24, выданным Управлением Федеральной службы по надзору в сфере защиты прав потребителей и благополучия человека по Алтайскому краю, заявлением МУП Солтонского района «Водоресурс» (вх. № 24/ГУ/279 от 05.06.2024), приказываю:

1. Установить зоны санитарной охраны подземных источников питьевого и хозяйственно-бытового водоснабжения населения сел Макарьевка и Излап Солтонского района Алтайского края в соответствии с проектом зон санитарной охраны действующих водозаборов подземных вод МУП «Водоресурс» на участках недр местного значения Макарьевский, Макарьевский-1, Излапский в селах Макарьевка и Излап Солтонского района Алтайского края, разработанным ООО ПИК «ГидроСибирь» в 2023 году:

первый пояс для скважины № 33/86 (рабочая) размером 60х60х60х60 метров (от скважины: на север 30 метров, на восток 30 метров, на юг 30 метров, на запад 30 метров) согласно приложению 1;

первый пояс для скважины № 754 (рабочая) размером 27х60х56х17х32х19 метров (от скважины: на север 28 метров, на восток 30 метров, на юг 30 метров, на запад 18 метров) согласно приложению 2;

первый пояс для скважины № 79 (рабочая) размером 36,7х60х11х41х2х4х17 метров (от скважины: на северо-восток 5 метров, на юго-восток 30 метров, на юг 19 метров, на юго-запад 24 метра, на северо-

запад 30 метров) согласно приложению 3;

второй пояс для скважины № 33/86 (рабочая) радиусом 3 метра согласно приложению 4;

второй пояс для скважины № 754 (рабочая) радиусом 26 метров согласно приложению 5;

второй пояс для скважины № 79 (рабочая) радиусом 7 метров согласно приложению 6;

третий пояс для скважины № 33/86 (рабочая) радиусом 20 метров согласно приложению 7;

третий пояс для скважины № 754 (рабочая) радиусом 179 метров согласно приложению 8;

третий пояс для скважины № 79 (рабочая) радиусом 49 метров согласно приложению 9.

2. Правообладателем (собственником) подземных источников водоснабжения, обязанным возместить убытки, причиненные в связи с установлением зон санитарной охраны источников питьевого и хозяйственно-бытового водоснабжения, является МУП Солтонского района «Водоресурс» (ИНН 2274004890, ОГРН 1182225044286).

Требование о возмещении убытков может быть направлено лицами, указанными в пункте 2 статьи 57.1 Земельного кодекса Российской Федерации, правообладателю сооружения, в связи с размещением которого принято решение об установлении зон санитарной охраны подземных источников питьевого и хозяйственно-бытового водоснабжения, в срок не более чем пять лет со дня установления, либо со дня, когда указанные лица узнали или должны были узнать об установлении зон санитарной охраны подземных источников питьевого и хозяйственно-бытового водоснабжения.

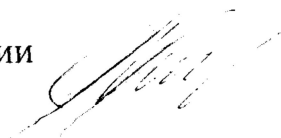
3. Отделу водных ресурсов управления природных ресурсов и нормирования Министерства природных ресурсов и экологии Алтайского края направить:

комплект документов в филиал ППК «Роскадастр» по Алтайскому краю для внесения сведений в Единый государственный реестр недвижимости (далее – «ЕГРН»);

после внесения сведений в ЕГРН, копию настоящего приказа и XML-файлы в администрацию Солтонского района Алтайского края и в федеральный орган государственной власти, уполномоченный на ведение государственного водного реестра.

4. Настоящий приказ подлежит опубликованию на «Официальном интернет-портале правовой информации» ([www.pravo.gov.ru](http://www.pravo.gov.ru)).

Министр природных ресурсов и экологии  
Алтайского края



А.Н. Стрелковский



## ПРИЛОЖЕНИЕ 1

к приказу Министерства  
природных ресурсов и эко-  
логии Алтайского края  
от 02.09.2004 № 1004

Первый пояс зон санитарной охраны подземного источника  
питьевого и хозяйственно-бытового водоснабжения  
для скважины № 33/86 (рабочая)

## Сведения об объекте

№ п/п	Характеристики объекта	Описание характеристик
1	2	3
1	Местоположение объекта	Алтайский край, Солтонский район
2	Площадь объекта $\pm$ величина погрешности определения площади ( $P \pm \Delta P$ )	3600 м <sup>2</sup> $\pm$ 210 м <sup>2</sup>
3	Иные характеристики объекта	Вид объекта реестра границ: зона с особыми условиями использования территории. Ограничения использования территории в границах первого пояса зон санитарной охраны источника питьевого и хозяйственно-бытового водоснабжения установлены пунктом 3.2.1 СанПиН 2.1.4.1110-02 «Зоны санитарной охраны источников водоснабжения и водопроводов питьевого назначения», утвержденных постановлением Главного государственного санитарного врача РФ от 14.03.2002 № 10. Владелец водозаборного сооружения обеспечивает выполнение установленных ограничений.

## Сведения о местоположении границ объекта

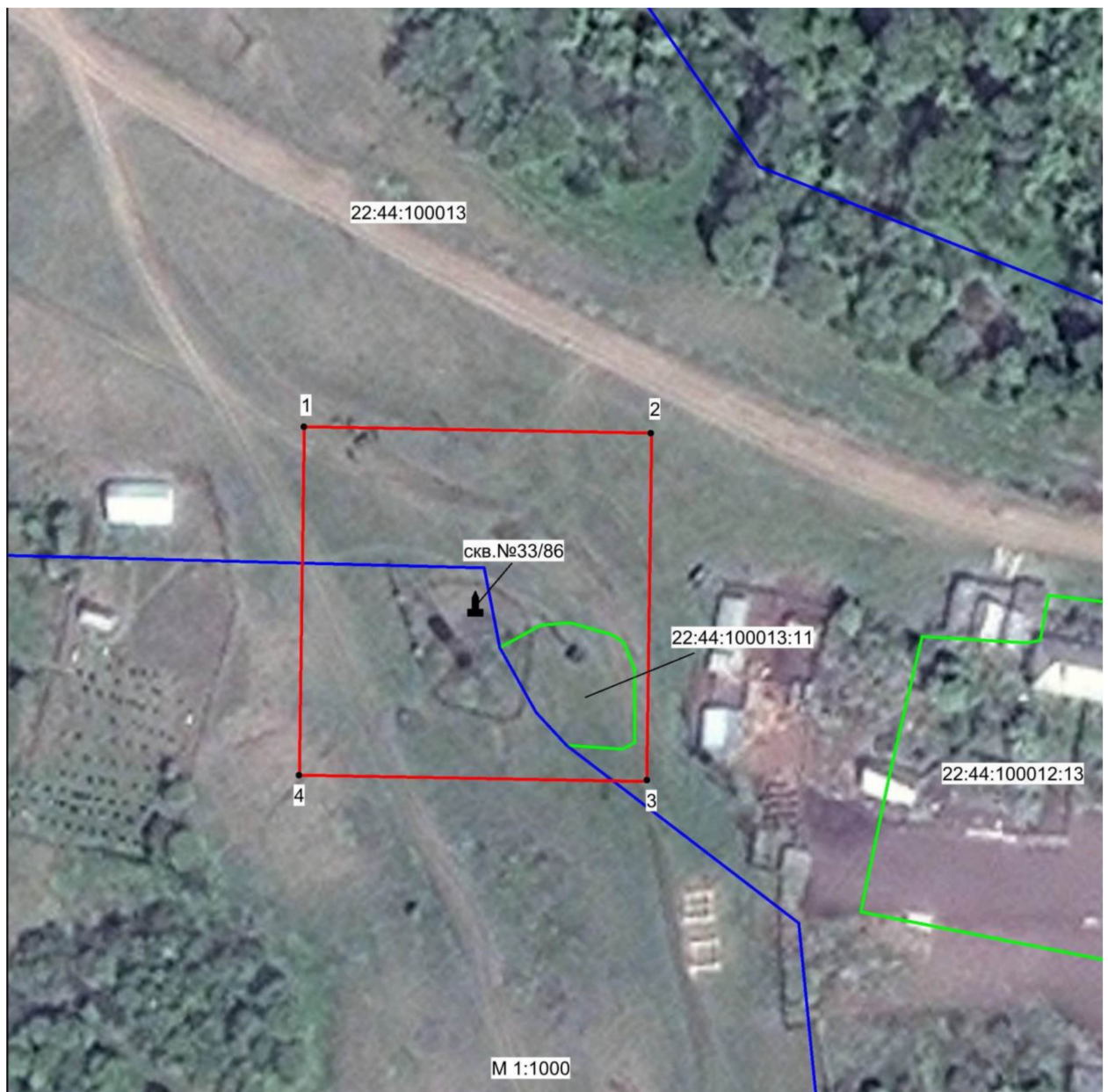
1. Система координат <u>МСК-22, зона 3</u>					
2. Сведения о характерных точках границ объекта					
Обозначение характерных точек границ	Координаты, м		Метод определения координат характерной точки	Средняя квадратическая погрешность положения характерной точки (Mt), м	Описание обозначения точки на местности (при наличии)
	X	Y			
1	2	3	4	5	6
1	561185,73	3374058,23	Картометрический	1,0	—
2	561185,73	3374118,23	Картометрический	1,0	—
3	561125,73	3374118,23	Картометрический	1,0	—
4	561125,73	3374058,23	Картометрический	1,0	—
1	561185,73	3374058,23	Картометрический	1,0	—
3. Сведения о характерных точках части (частей) границы объекта					
1	2	3	4	5	6
—	—	—	—	—	—

## 2. Сведения о характерных точках границ объекта

3. Сведения о характерных точках части (частей) границы объекта

1	2	3	4	5	6	7	8
—	—	—	—	—	—	—	—

# План границ объекта



## Условные обозначения:

— обозначение границы первого пояса зоны санитарной охраны действующего водозабора, границы зоны с особыми условиями использования территории

— обозначение границы земельного участка, сведения о котором внесены в ЕГРН

— обозначение границы кадастрового квартала

22:44:100013:11 - кадастровый номер земельного участка

22:44:100013 - обозначение кадастрового квартала

• 1 - наименование поворотной точки зоны с особыми условиями использования территории

— обозначение центра водозаборной скважины

Кадастровый инженер Орлова Ю.А. 02.04.2024г.



## ПРИЛОЖЕНИЕ 2

к приказу Министерства  
природных ресурсов и эко-  
логии Алтайского края  
от 12.09.2024 № 1004

Первый пояс зон санитарной охраны подземного источника  
питьевого и хозяйственно-бытового водоснабжения  
для скважины № 754 (рабочая)

## Сведения об объекте

№ п/п	Характеристики объекта	Описание характеристик
1	2	3
1	Местоположение объекта	Алтайский край, Солтонский район
2	Площадь объекта $\pm$ величина погрешности определения площади ( $P \pm \Delta P$ )	2792 м <sup>2</sup> $\pm$ 185 м <sup>2</sup>
3	Иные характеристики объекта	Вид объекта реестра границ: зона с особыми условиями использования территории. Ограничения использования территории в границах первого пояса зон санитарной охраны источника питьевого и хозяйственно-бытового водоснабжения установлены пунктом 3.2.1 СанПиН 2.1.4.1110-02 «Зоны санитарной охраны источников водоснабжения и водопроводов питьевого назначения», утвержденных постановлением Главного государственного санитарного врача РФ от 14.03.2002 № 10. Владелец водозаборного сооружения обеспечивает выполнение установленных ограничений.

## Сведения о местоположении границ объекта

1. Система координат <u>МСК-22, зона 3</u>					
2. Сведения о характерных точках границ объекта					
Обозначение характерных точек границ	Координаты, м		Метод определения координат характерной точки	Средняя квадратическая погрешность положения характерной точки (Mt), м	Описание обозначения точки на местности (при наличии)
	X	Y			
1	2	3	4	5	6
1	561640,81	3371896,06	Картометрический	1,0	—
2	561654,29	3371909,46	Картометрический	1,0	—
3	561654,26	3371936,45	Картометрический	1,0	—
4	561594,26	3371936,42	Картометрический	1,0	—
5	561594,27	3371880,42	Картометрический	1,0	—
6	561611,20	3371882,04	Картометрический	1,0	—
1	561640,81	3371896,06	Картометрический	1,0	—
3. Сведения о характерных точках части (частей) границы объекта					
1	2	3	4	5	6
—	—	—	—	—	—

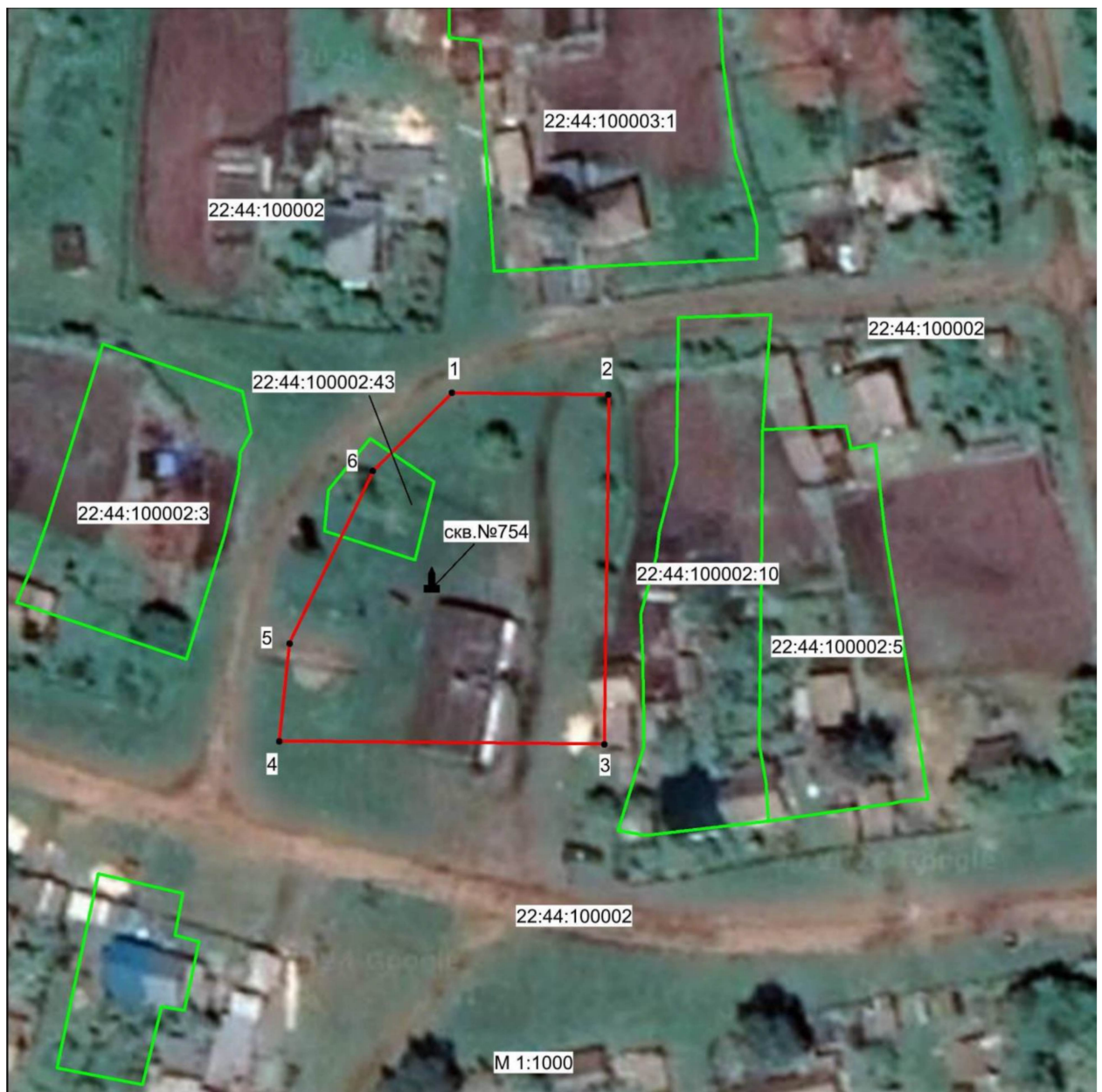
## 2. Сведения о характерных точках границ объекта

3. Сведения о характерных точках части (частей) границы объекта

1	2	3	4	5	6	7	8
—	—	—	—	—	—	—	—



# План границ объекта



## Условные обозначения:

— обозначение границы первого пояса зоны санитарной охраны действующего водозабора, границы зоны с особыми условиями использования территории

□ обозначение границы земельного участка, сведения о котором внесены в ЕГРН

— обозначение границы кадастрового квартала

22:44:100002:43 - кадастровый номер земельного участка

22:44:100002 - обозначение кадастрового квартала

• 1 - наименование поворотной точки зоны с особыми условиями использования территории

▲ - обозначение центра водозаборной скважины

Кадастровый инженер Орлова Ю.А. 03.04.2024г.



## ПРИЛОЖЕНИЕ 3

к приказу Министерства  
природных ресурсов и эко-  
логии Алтайского края  
от 02.09.2024 № 1004

Первый пояс зон санитарной охраны подземного источника  
питьевого и хозяйственно-бытового водоснабжения  
для скважины № 79 (рабочая)

## Сведения об объекте

№ п/п	Характеристики объекта	Описание характеристик
1	2	3
1	Местоположение объекта	Алтайский край, Солтонский район
2	Площадь объекта $\pm$ величина погрешности определения площади ( $P \pm \Delta P$ )	1508 м <sup>2</sup> $\pm$ 136 м <sup>2</sup>
3	Иные характеристики объекта	Вид объекта реестра границ: зона с особыми условиями использования территории. Ограничения использования территории в границах первого пояса зон санитарной охраны источника питьевого и хозяйственно-бытового водоснабжения установлены пунктом 3.2.1 СанПиН 2.1.4.1110-02 «Зоны санитарной охраны источников водоснабжения и водопроводов питьевого назначения», утвержденных постановлением Главного государственного санитарного врача РФ от 14.03.2002 № 10. Владелец водозаборного сооружения обеспечивает выполнение установленных ограничений.

## Сведения о местоположении границ объекта

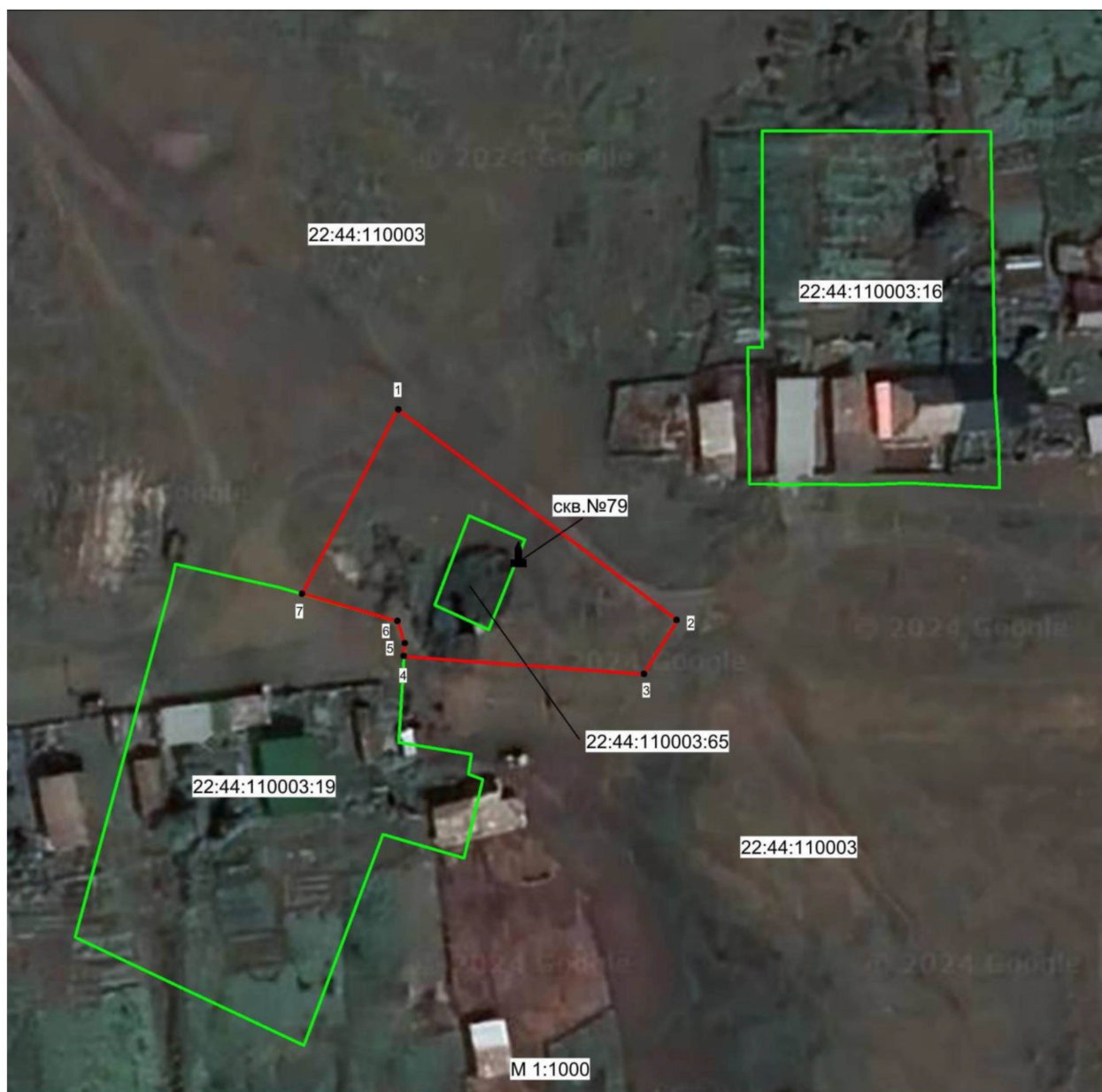
1. Система координат <u>МСК-22, зона 3</u>					
2. Сведения о характерных точках границ объекта					
Обозначение характерных точек границ	Координаты, м		Метод определения координат характерной точки	Средняя квадратическая погрешность положения характерной точки (Mt), м	Описание обозначения точки на местности (при наличии)
	X	Y			
1	2	3	4	5	6
1	552329,33	3377202,29	Картометрический	1,0	—
2	552294,22	3377250,75	Картометрический	1,0	—
3	552284,86	3377245,10	Картометрический	1,0	—
4	552287,02	3377203,99	Картометрический	1,0	—
5	552289,17	3377204,08	Картометрический	1,0	—
6	552293,03	3377202,86	Картометрический	1,0	—
7	552297,35	3377186,42	Картометрический	1,0	—
1	552329,33	3377202,29	Картометрический	1,0	—
3. Сведения о характерных точках части (частей) границы объекта					
1	2	3	4	5	6
—	—	—	—	—	—



## Сведения о местоположении измененных (уточненных) границ объекта

1. Система координат _____							
2. Сведения о характерных точках границ объекта							
Обозначение характерных точек границы	Существующие координаты, м		Измененные (уточненные) координаты, м		Метод определе- ния координат характер- ной точки	Средняя квадрати- ческая погреш- ность положения характер- ной точки (Mt), м	Описание обозначе- ния точки на местности (при наличии)
	X	Y	X	Y			
1	2	3	4	5	6	7	8
—	—	—	—	—	—	—	—
3. Сведения о характерных точках части (частей) границы объекта							
1	2	3	4	5	6	7	8
—	—	—	—	—	—	—	—

## План границ объекта



Условные обозначения:

— обозначение границы первого пояса зоны санитарной охраны действующего водозабора, границы зоны с особыми условиями использования территории

— обозначение границы земельного участка, сведения о котором внесены в ЕГРН

— обозначение границы кадастрового квартала

22:44:110003:65 - кадастровый номер земельного участка

22:44:110003 - обозначение кадастрового квартала

• 1 - наименование поворотной точки зоны с особыми условиями использования территории

— обозначение центра водозаборной скважины

Кадастровый инженер Орлова Ю.А. 05.04.2024г.



## ПРИЛОЖЕНИЕ 4

к приказу Министерства  
природных ресурсов и эко-  
логии Алтайского края  
от 02.09.2024 № 1004

Второй пояс зон санитарной охраны подземного источника  
питьевого и хозяйственно-бытового водоснабжения  
для скважины № 33/86 (рабочая)

## Сведения об объекте

№ п/п	Характеристики объекта	Описание характеристик
1	2	3
1	Местоположение объекта	Алтайский край, Солтонский район
2	Площадь объекта $\pm$ величина погрешности определения площади ( $P \pm \Delta P$ )	28 м <sup>2</sup> +/- 19 м <sup>2</sup>
3	Иные характеристики объекта	Вид объекта реестра границ: зона с особыми условиями использования территории. Ограничения использования территории в границах второго пояса зон санитарной охраны источника питьевого и хозяйственно-бытового водоснабжения установлены пунктами 3.2.2, 3.2.3 СанПиН 2.1.4.1110-02 «Зоны санитарной охраны источников водоснабжения и водопроводов питьевого назначения», утвержденных постановлением Главного государственного санитарного врача РФ от 14.03.2002 № 10. Владельцы объектов, расположенных в границе второго пояса зон санитарной охраны, обеспечивают выполнение установленных ограничений в целях исключения отрицательного влияния на качество воды подземного источника водоснабжения.

## Сведения о местоположении границ объекта

1. Система координат МСК-22, зона 3					
2. Сведения о характерных точках границ объекта					
Обозначение характерных точек границ	Координаты, м		Метод определения координат характерной точки	Средняя квадратическая погрешность положения характерной точки (Mt), м	Описание обозначения точки на местности (при наличии)
	X	Y			
1	2	3	4	5	6
1	561157,91	3374086,16	Картометрический	1,0	—
2	561158,11	3374086,39	Картометрический	1,0	—
3	561158,28	3374086,62	Картометрический	1,0	—
4	561158,45	3374086,92	Картометрический	1,0	—

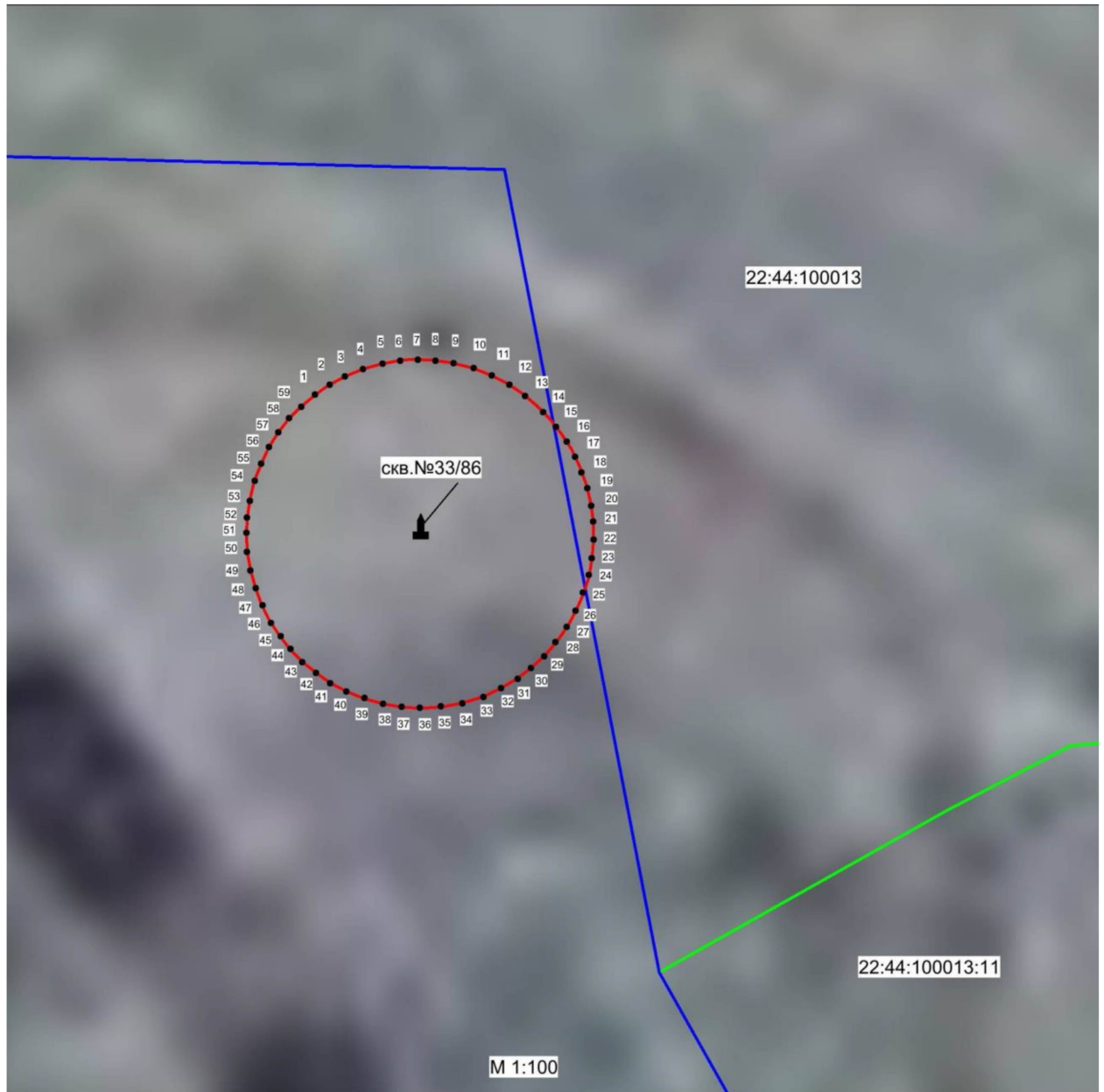
5	561158,58	3374087,22	Картометрический	1,0	—
6	561158,67	3374087,53	Картометрический	1,0	—
7	561158,73	3374087,83	Картометрический	1,0	—
8	561158,76	3374088,08	Картометрический	1,0	—
9	561158,75	3374088,42	Картометрический	1,0	—
10	561158,72	3374088,75	Картометрический	1,0	—
11	561158,63	3374089,12	Картометрический	1,0	—
12	561158,52	3374089,43	Картометрический	1,0	—
13	561158,37	3374089,73	Картометрический	1,0	—
14	561158,20	3374090,00	Картометрический	1,0	—
15	561158,00	3374090,24	Картометрический	1,0	—
16	561157,78	3374090,47	Картометрический	1,0	—
17	561157,53	3374090,67	Картометрический	1,0	—
18	561157,26	3374090,85	Картометрический	1,0	—
19	561156,96	3374091,00	Картометрический	1,0	—
20	561156,66	3374091,11	Картометрический	1,0	—
21	561156,35	3374091,19	Картометрический	1,0	—
22	561156,05	3374091,24	Картометрический	1,0	—
23	561155,72	3374091,25	Картометрический	1,0	—
24	561155,41	3374091,23	Картометрический	1,0	—
25	561155,09	3374091,18	Картометрический	1,0	—
26	561154,79	3374091,09	Картометрический	1,0	—
27	561154,50	3374090,97	Картометрический	1,0	—
28	561154,23	3374090,83	Картометрический	1,0	—
29	561153,95	3374090,64	Картометрический	1,0	—
30	561153,70	3374090,43	Картометрический	1,0	—
31	561153,49	3374090,21	Картометрический	1,0	—
32	561153,30	3374089,97	Картометрический	1,0	—
33	561153,13	3374089,69	Картометрический	1,0	—
34	561152,98	3374089,39	Картометрический	1,0	—
35	561152,86	3374089,04	Картометрический	1,0	—
36	561152,79	3374088,68	Картометрический	1,0	—
37	561152,76	3374088,33	Картометрический	1,0	—
38	561152,77	3374087,98	Картометрический	1,0	—
39	561152,82	3374087,65	Картометрический	1,0	—
40	561152,91	3374087,31	Картометрический	1,0	—
41	561153,02	3374087,02	Картометрический	1,0	—
42	561153,16	3374086,74	Картометрический	1,0	—
43	561153,32	3374086,50	Картометрический	1,0	—
44	561153,51	3374086,25	Картометрический	1,0	—
45	561153,72	3374086,04	Картометрический	1,0	—
46	561153,97	3374085,84	Картометрический	1,0	—
47	561154,22	3374085,67	Картометрический	1,0	—
48	561154,49	3374085,53	Картометрический	1,0	—
49	561154,76	3374085,42	Картометрический	1,0	—
50	561155,06	3374085,33	Картометрический	1,0	—
51	561155,38	3374085,27	Картометрический	1,0	—
52	561155,70	3374085,25	Картометрический	1,0	—

53	561155,99	3374085,26	Картометрический	1,0	—
54	561156,29	3374085,30	Картометрический	1,0	—
55	561156,62	3374085,37	Картометрический	1,0	—
56	561156,93	3374085,49	Картометрический	1,0	—
57	561157,21	3374085,62	Картометрический	1,0	—
58	561157,47	3374085,78	Картометрический	1,0	—
59	561157,70	3374085,96	Картометрический	1,0	—
1	561157,91	3374086,16	Картометрический	1,0	—
3. Сведения о характерных точках части (частей) границы объекта					
1	2	3	4	5	6
—	—	—	—	—	—

### Сведения о местоположении измененных (уточненных) границ объекта

1. Система координат _____							
2. Сведения о характерных точках границ объекта							
Обозначение характерных точек границы	Существующие координаты, м		Измененные (уточненные) координаты, м		Метод определе- ния координат характер- ной точки	Средняя квадрати- ческая погреш- ность положения характер- ной точки (Mt), м	Описание обозначе- ния точки на местности (при наличии)
	X	Y	X	Y			
1	2	3	4	5	6	7	8
—	—	—	—	—	—	—	—
3. Сведения о характерных точках части (частей) границы объекта							
1	2	3	4	5	6	7	8
—	—	—	—	—	—	—	—

# План границ объекта



## Условные обозначения:

— обозначение границы второго пояса зоны санитарной охраны действующего водозабора, границы зоны с особыми условиями использования территории

— обозначение границы земельного участка, сведения о котором внесены в ЕГРН

— обозначение границы кадастрового квартала

22:44:100013:11 - кадастровый номер земельного участка

22:44:100013 - обозначение кадастрового квартала

• 1 - наименование поворотной точки зоны с особыми условиями использования территории

— обозначение центра водозаборной скважины

Кадастровый инженер Орлова Ю.А. 03.04.2024г.





## ПРИЛОЖЕНИЕ 5

к приказу Министерства  
природных ресурсов и эко-  
логии Алтайского края  
от 02.09.2024 № 1004

Второй пояс зон санитарной охраны подземного источника  
питьевого и хозяйственно-бытового водоснабжения  
для скважины № 754 (рабочая)

## Сведения об объекте

№ п/п	Характеристики объекта	Описание характеристик
1	2	3
1	Местоположение объекта	Алтайский край, Солтонский район
2	Площадь объекта $\pm$ величина погрешности определения площади ( $P \pm \Delta P$ )	2118 м <sup>2</sup> $\pm$ 161 м <sup>2</sup>
3	Иные характеристики объекта	Вид объекта реестра границ: зона с особыми условиями использования территории. Ограничения использования территории в границах второго пояса зон санитарной охраны источника питьевого и хозяйственно-бытового водоснабжения установлены пунктами 3.2.2, 3.2.3 СанПиН 2.1.4.1110-02 «Зоны санитарной охраны источников водоснабжения и водопроводов питьевого назначения», утвержденных постановлением Главного государственного санитарного врача РФ от 14.03.2002 № 10. Владельцы объектов, расположенных в границе второго пояса зон санитарной охраны, обеспечивают выполнение установленных ограничений в целях исключения отрицательного влияния на качество воды подземного источника водоснабжения.

## Сведения о местоположении границ объекта

1. Система координат <u>МСК-22, зона 3</u>					
2. Сведения о характерных точках границ объекта					
Обозначение характерных точек границ	Координаты, м		Метод определения координат характерной точки	Средняя квадратическая погрешность положения характерной точки (Mt), м	Описание обозначения точки на местности (при наличии)
	X	Y			
1	2	3	4	5	6
1	561640,33	3371887,65	Картометрический	1,0	—
2	561642,99	3371890,64	Картометрический	1,0	—
3	561644,92	3371893,57	Картометрический	1,0	—
4	561646,55	3371897,09	Картометрический	1,0	—



5	561647,58	3371900,51	Картометрический	1,0	—
6	561648,11	3371903,69	Картометрический	1,0	—
7	561648,30	3371906,73	Картометрический	1,0	—
8	561647,92	3371910,77	Картометрический	1,0	—
9	561646,71	3371915,25	Картометрический	1,0	—
10	561644,81	3371919,38	Картометрический	1,0	—
11	561642,19	3371923,10	Картометрический	1,0	—
12	561639,04	3371926,28	Картометрический	1,0	—
13	561635,78	3371928,64	Картометрический	1,0	—
14	561632,29	3371930,34	Картометрический	1,0	—
15	561628,84	3371931,52	Картометрический	1,0	—
16	561625,20	3371932,20	Картометрический	1,0	—
17	561621,79	3371932,39	Картометрический	1,0	—
18	561618,04	3371932,05	Картометрический	1,0	—
19	561614,40	3371931,18	Картометрический	1,0	—
20	561610,91	3371929,81	Картометрический	1,0	—
21	561607,91	3371928,03	Картометрический	1,0	—
22	561604,92	3371925,71	Картометрический	1,0	—
23	561602,34	3371923,10	Картометрический	1,0	—
24	561600,10	3371919,95	Картометрический	1,0	—
25	561598,28	3371916,35	Картометрический	1,0	—
26	561597,11	3371912,86	Картометрический	1,0	—
27	561596,42	3371909,33	Картометрический	1,0	—
28	561596,23	3371906,18	Картометрический	1,0	—
29	561596,57	3371902,58	Картометрический	1,0	—
30	561597,33	3371898,86	Картометрический	1,0	—
31	561598,55	3371895,64	Картометрический	1,0	—
32	561600,37	3371892,37	Картометрический	1,0	—
33	561602,57	3371889,34	Картометрический	1,0	—
34	561605,18	3371886,76	Картометрический	1,0	—
35	561608,14	3371884,52	Картометрический	1,0	—
36	561611,59	3371882,63	Картометрический	1,0	—
37	561615,23	3371881,31	Картометрический	1,0	—
38	561618,98	3371880,55	Картометрический	1,0	—
39	561622,62	3371880,37	Картометрический	1,0	—
40	561626,53	3371880,71	Картометрический	1,0	—
41	561630,09	3371881,54	Картометрический	1,0	—
42	561633,77	3371883,06	Картометрический	1,0	—
43	561637,26	3371885,14	Картометрический	1,0	—
1	561640,33	3371887,65	Картометрический	1,0	—
3. Сведения о характерных точках части (частей) границы объекта					
1	2	3	4	5	6
—	—	—	—	—	—

1. Система координат

Обозначение	Существующие координаты, м	Измененные (уточненные)	Метод определения	Средняя квадратическая погрешность, м	Описание обозначения
-------------	----------------------------	-------------------------	-------------------	---------------------------------------	----------------------

3. Сведения о характерных точках части (частей) границы объекта									
---	--	--	--	--	--	--	--	--	--

1	2	3	4	5	6	7	8
—	—	—	—	—	—	—	—

## План границ объекта



### Условные обозначения:

— обозначение границы второго пояса зоны санитарной охраны действующего водозабора, границы зоны с особыми условиями использования территории

□ обозначение границы земельного участка, сведения о котором внесены в ЕГРН

— обозначение границы кадастрового квартала

22:44:100002:43 - кадастровый номер земельного участка

22:44:100002 - обозначение кадастрового квартала

• 1 - наименование поворотной точки зоны с особыми условиями использования территории

⬆ - обозначение центра водозаборной скважины

Кадастровый инженер Орлова Ю.А. 03.04.2024г.



## ПРИЛОЖЕНИЕ 6

к приказу Министерства  
природных ресурсов и эко-  
логии Алтайского края  
от 02.09.2024 № 1004

Второй пояс зон санитарной охраны подземного источника  
питьевого и хозяйственно-бытового водоснабжения  
для скважины № 79 (рабочая)

## Сведения об объекте

№ п/п	Характеристики объекта	Описание характеристик
1	2	3
1	Местоположение объекта	Алтайский край, Солтонский район
2	Площадь объекта $\pm$ величина погрешности определения площади ( $P \pm \Delta P$ )	153 м <sup>2</sup> $\pm$ 43 м <sup>2</sup>
3	Иные характеристики объекта	Вид объекта реестра границ: зона с особыми условиями использования территории. Ограничения использования территории в границах второго пояса зон санитарной охраны источника питьевого и хозяйственно-бытового водоснабжения установлены пунктами 3.2.2, 3.2.3 СанПиН 2.1.4.1110-02 «Зоны санитарной охраны источников водоснабжения и водопроводов питьевого назначения», утвержденных постановлением Главного государственного санитарного врача РФ от 14.03.2002 № 10. Владельцы объектов, расположенных в границе второго пояса зон санитарной охраны, обеспечивают выполнение установленных ограничений в целях исключения отрицательного влияния на качество воды подземного источника водоснабжения.

## Сведения о местоположении границ объекта

1. Система координат <u>МСК-22, зона 3</u>					
2. Сведения о характерных точках границ объекта					
Обозначение характерных точек границ	Координаты, м		Метод определения координат характерной точки	Средняя квадратическая погрешность положения характерной точки (Mt), м	Описание обозначения точки на местности (при наличии)
	X	Y			
1	2	3	4	5	6
1	552310,06	3377218,66	Картометрический	1,0	—
2	552310,65	3377219,35	Картометрический	1,0	—
3	552311,19	3377220,18	Картометрический	1,0	—
4	552311,60	3377221,08	Картометрический	1,0	—

5	552311,86	3377221,91	Картометрический	1,0	—
6	552312,03	3377222,92	Картометрический	1,0	—
7	552312,05	3377223,99	Картометрический	1,0	—
8	552311,89	3377225,13	Картометрический	1,0	—
9	552311,56	3377226,17	Картометрический	1,0	—
10	552311,19	3377226,94	Картометрический	1,0	—
11	552310,74	3377227,66	Картометрический	1,0	—
12	552310,18	3377228,33	Картометрический	1,0	—
13	552309,49	3377228,98	Картометрический	1,0	—
14	552308,69	3377229,54	Картометрический	1,0	—
15	552307,84	3377229,99	Картометрический	1,0	—
16	552306,90	3377230,32	Картометрический	1,0	—
17	552305,99	3377230,50	Картометрический	1,0	—
18	552305,10	3377230,56	Картометрический	1,0	—
19	552304,26	3377230,51	Картометрический	1,0	—
20	552303,38	3377230,35	Картометрический	1,0	—
21	552302,45	3377230,05	Картометрический	1,0	—
22	552301,57	3377229,62	Картометрический	1,0	—
23	552300,77	3377229,08	Картометрический	1,0	—
24	552300,07	3377228,46	Картометрический	1,0	—
25	552299,44	3377227,70	Картометрический	1,0	—
26	552298,94	3377226,91	Картометрический	1,0	—
27	552298,56	3377226,11	Картометрический	1,0	—
28	552298,26	3377225,16	Картометрический	1,0	—
29	552298,11	3377224,30	Картометрический	1,0	—
30	552298,07	3377223,40	Картометрический	1,0	—
31	552298,14	3377222,56	Картометрический	1,0	—
32	552298,34	3377221,66	Картометрический	1,0	—
33	552298,63	3377220,84	Картометрический	1,0	—
34	552299,01	3377220,06	Картометрический	1,0	—
35	552299,51	3377219,33	Картометрический	1,0	—
36	552300,17	3377218,58	Картометрический	1,0	—
37	552300,87	3377217,98	Картометрический	1,0	—
38	552301,61	3377217,49	Картометрический	1,0	—
39	552302,53	3377217,06	Картометрический	1,0	—
40	552303,50	3377216,75	Картометрический	1,0	—
41	552304,55	3377216,59	Картометрический	1,0	—
42	552305,63	3377216,60	Картометрический	1,0	—
43	552306,65	3377216,75	Картометрический	1,0	—
44	552307,62	3377217,06	Картометрический	1,0	—
45	552308,59	3377217,52	Картометрический	1,0	—
46	552309,34	3377218,04	Картометрический	1,0	—
1	552310,06	3377218,66	Картометрический	1,0	—
3. Сведения о характерных точках части (частей) границы объекта					
1	2	3	4	5	6
—	—	—	—	—	—

## 2. Сведения о характерных точках границ объекта

### 3. Сведения о характерных точках части (частей) границы объекта

1	2	3	4	5	6	7	8
—	—	—	—	—	—	—	—



# План границ объекта



## Условные обозначения:

— обозначение границы второго пояса зоны санитарной охраны действующего водозабора, границы зоны с особыми условиями использования территории

□ обозначение границы земельного участка, сведения о котором внесены в ЕГРН

— обозначение границы кадастрового квартала

22:44:110003:65 - кадастровый номер земельного участка

22:44:110003 - обозначение кадастрового квартала

• 1 - наименование поворотной точки зоны с особыми условиями использования территории

⬆ - обозначение центра водозаборной скважины

Кадастровый инженер Орлова Ю.А. 08.04.2024г.





## ПРИЛОЖЕНИЕ 7

к приказу Министерства  
природных ресурсов и экологии  
Алтайского края

от 08.09.2014 № 1004

Третий пояс зон санитарной охраны подземного источника  
питьевого и хозяйственно-бытового водоснабжения  
для скважины № 33/86 (рабочая)

## Сведения об объекте

№ п/п	Характеристики объекта	Описание характеристик
1	2	3
1	Местоположение объекта	Алтайский край, Солтонский район
2	Площадь объекта $\pm$ величина погрешности определения площади ( $P \pm \Delta P$ )	1255 м <sup>2</sup> $\pm$ 124 м <sup>2</sup>
3	Иные характеристики объекта	Вид объекта реестра границ: зона с особыми условиями использования территории. Ограничения использования территории в границах третьего пояса ЗСО источника питьевого и хозяйственно-бытового водоснабжения установлены пунктом 3.2.2 СанПиН 2.1.4.1110-02 «Зоны санитарной охраны источников водоснабжения и водопроводов питьевого назначения», утвержденных постановлением Главного государственного санитарного врача РФ от 14.03.2002 № 10. Владельцы объектов, расположенных в границе третьего пояса зон санитарной охраны, обеспечивают выполнение установленных ограничений в целях исключения отрицательного влияния на качество воды подземного источника водоснабжения.

## Сведения о местоположении границ объекта

1. Система координат <u>МСК-22, зона 3</u>					
2. Сведения о характерных точках границ объекта					
Обозначение характерных точек границ	Координаты, м		Метод определения координат характерной точки	Средняя квадратическая погрешность положения характерной точки (Mt), м	Описание обозначения точки на местности (при наличии)
	X	Y			
1	2	3	4	5	6
1	561170,74	3374074,99	Картометрический	1,0	—
2	561172,34	3374077,03	Картометрический	1,0	—
3	561173,66	3374079,33	Картометрический	1,0	—
4	561174,67	3374081,71	Картометрический	1,0	—
5	561175,34	3374084,26	Картометрический	1,0	—
6	561175,67	3374086,40	Картометрический	1,0	—

7	561175,78	3374088,54	Картометрический	1,0	—
8	561175,59	3374090,86	Картометрический	1,0	—
9	561175,02	3374093,65	Картометрический	1,0	—
10	561174,15	3374096,17	Картометрический	1,0	—
11	561173,04	3374098,34	Картометрический	1,0	—
12	561171,74	3374100,29	Картометрический	1,0	—
13	561170,22	3374102,05	Картометрический	1,0	—
14	561168,68	3374103,54	Картометрический	1,0	—
15	561166,70	3374105,00	Картометрический	1,0	—
16	561164,59	3374106,19	Картометрический	1,0	—
17	561162,47	3374107,09	Картометрический	1,0	—
18	561160,17	3374107,77	Картометрический	1,0	—
19	561157,90	3374108,15	Картометрический	1,0	—
20	561155,78	3374108,25	Картометрический	1,0	—
21	561153,39	3374108,12	Картометрический	1,0	—
22	561151,01	3374107,68	Картометрический	1,0	—
23	561148,68	3374106,95	Картометрический	1,0	—
24	561146,46	3374105,98	Картометрический	1,0	—
25	561144,45	3374104,76	Картометрический	1,0	—
26	561142,53	3374103,24	Картометрический	1,0	—
27	561140,82	3374101,56	Картометрический	1,0	—
28	561139,22	3374099,53	Картометрический	1,0	—
29	561137,87	3374097,2	Картометрический	1,0	—
30	561136,84	3374094,73	Картометрический	1,0	—
31	561136,16	3374092,24	Картометрический	1,0	—
32	561135,81	3374089,75	Картометрический	1,0	—
33	561135,79	3374087,00	Картометрический	1,0	—
34	561136,14	3374084,36	Картометрический	1,0	—
35	561136,73	3374082,05	Картометрический	1,0	—
36	561137,60	3374079,81	Картометрический	1,0	—
37	561138,76	3374077,67	Картометрический	1,0	—
38	561140,17	3374075,69	Картометрический	1,0	—
39	561141,74	3374073,95	Картометрический	1,0	—
40	561143,56	3374072,41	Картометрический	1,0	—
41	561145,51	3374071,05	Картометрический	1,0	—
42	561147,65	3374069,94	Картометрический	1,0	—
43	561149,92	3374069,10	Картометрический	1,0	—
44	561152,55	3374068,49	Картометрический	1,0	—
45	561155,10	3374068,25	Картометрический	1,0	—
46	561157,70	3374068,33	Картометрический	1,0	—
47	561160,14	3374068,71	Картометрический	1,0	—
48	561162,47	3374069,41	Картометрический	1,0	—
49	561164,58	3374070,28	Картометрический	1,0	—
50	561166,86	3374071,61	Картометрический	1,0	—
51	561168,98	3374073,26	Картометрический	1,0	—
1	561170,74	3374074,99	Картометрический	1,0	—
3. Сведения о характерных точках части (частей) границы объекта					
1	2	3	4	5	6
—	—	—	—	—	—

## Сведения о местоположении измененных (уточненных) границ объекта

1. Система координат							
2. Сведения о характерных точках границ объекта							
Обозначение характерных точек границы	Существующие координаты, м		Измененные (уточненные) координаты, м		Метод определе- ния координат характер- ной точки	Средняя квадрати- ческая погреш- ность положения характер- ной точки (Mt), м	Описание обозначе- ния точки на местности (при наличии)
	X	Y	X	Y			
1	2	3	4	5	6	7	8
—	—	—	—	—	—	—	—
3. Сведения о характерных точках части (частей) границы объекта							
1	2	3	4	5	6	7	8
—	—	—	—	—	—	—	—

## План границ объекта



Условные обозначения:

— обозначение границы третьего пояса зоны санитарной охраны действующего водозабора, границы зоны с особыми условиями использования территории

□ обозначение границы земельного участка, сведения о котором внесены в ЕГРН

— обозначение границы кадастрового квартала

22:44:100013:11 - кадастровый номер земельного участка

22:44:100013 - обозначение кадастрового квартала

• 1 - наименование поворотной точки зоны с особыми условиями использования территории

⬆ - обозначение центра водозаборной скважины

Кадастровый инженер Орлова Ю.А. 03.04.2024г.



## ПРИЛОЖЕНИЕ 8

к приказу Министерства  
природных ресурсов и экологии  
Алтайского края

от 02.09.2024 № 1004

Третий пояс зон санитарной охраны подземного источника  
питьевого и хозяйственно-бытового водоснабжения  
для скважины № 754 (рабочая)

## Сведения об объекте

№ п/п	Характеристики объекта	Описание характеристик
1	2	3
1	Местоположение объекта	Алтайский край, Солтонский район
2	Площадь объекта $\pm$ величина погрешности определения площади ( $P \pm \Delta P$ )	100508 м <sup>2</sup> $\pm$ 1110 м <sup>2</sup>
3	Иные характеристики объекта	Вид объекта реестра границ: зона с особыми условиями использования территории. Ограничения использования территории в границах третьего пояса ЗСО источника питьевого и хозяйственно-бытового водоснабжения установлены пунктом 3.2.2 СанПиН 2.1.4.1110-02 «Зоны санитарной охраны источников водоснабжения и водопроводов питьевого назначения», утвержденных постановлением Главного государственного санитарного врача РФ от 14.03.2002 № 10. Владельцы объектов, расположенных в границе третьего пояса зон санитарной охраны, обеспечивают выполнение установленных ограничений в целях исключения отрицательного влияния на качество воды подземного источника водоснабжения.

## Сведения о местоположении границ объекта

1. Система координат <u>МСК-22, зона 3</u>					
2. Сведения о характерных точках границ объекта					
Обозначение характерных точек границ	Координаты, м		Метод определения координат характерной точки	Средняя квадратическая погрешность положения характерной точки (Mt), м	Описание обозначения точки на местности (при наличии)
	X	Y			
1	2	3	4	5	6
1	561750,40	3371781,44	Картометрический	1,0	—
2	561763,79	3371796,91	Картометрический	1,0	—
3	561775,01	3371813,15	Картометрический	1,0	—
4	561784,88	3371831,50	Картометрический	1,0	—
5	561792,46	3371850,93	Картометрический	1,0	—
6	561797,47	3371869,89	Картометрический	1,0	—

7	561800,51	3371890,68	Картометрический	1,0	—
8	561801,11	3371912,53	Картометрический	1,0	—
9	561799,13	3371934,81	Картометрический	1,0	—
10	561793,82	3371958,02	Картометрический	1,0	—
11	561785,17	3371980,47	Картометрический	1,0	—
12	561775,31	3371999,44	Картометрический	1,0	—
13	561762,26	3372017,95	Картометрический	1,0	—
14	561747,70	3372034,03	Картометрический	1,0	—
15	561732,52	3372047,38	Картометрический	1,0	—
16	561714,92	3372059,52	Картометрический	1,0	—
17	561696,98	3372069,07	Картометрический	1,0	—
18	561678,47	3372076,35	Картометрический	1,0	—
19	561660,11	3372081,51	Картометрический	1,0	—
20	561641,91	3372084,39	Картометрический	1,0	—
21	561624,31	3372085,45	Картометрический	1,0	—
22	561606,52	3372084,85	Картометрический	1,0	—
23	561588,76	3372082,42	Картометрический	1,0	—
24	561572,53	3372078,48	Картометрический	1,0	—
25	561555,84	3372072,71	Картометрический	1,0	—
26	561540,06	3372065,58	Картометрический	1,0	—
27	561523,78	3372055,87	Картометрический	1,0	—
28	561508,46	3372044,64	Картометрический	1,0	—
29	561495,71	3372033,26	Картометрический	1,0	—
30	561484,33	3372020,67	Картометрический	1,0	—
31	561473,26	3372005,95	Картометрический	1,0	—
32	561464,61	3371991,69	Картометрический	1,0	—
33	561457,02	3371975,61	Картометрический	1,0	—
34	561450,95	3371959,07	Картометрический	1,0	—
35	561446,23	3371939,36	Картометрический	1,0	—
36	561443,65	3371918,57	Картометрический	1,0	—
37	561443,34	3371897,78	Картометрический	1,0	—
38	561445,47	3371877,61	Картометрический	1,0	—
39	561449,41	3371859,85	Картометрический	1,0	—
40	561454,88	3371842,71	Картометрический	1,0	—
41	561462,31	3371825,87	Картометрический	1,0	—
42	561472,32	3371808,58	Картометрический	1,0	—
43	561483,10	3371793,71	Картометрический	1,0	—
44	561494,78	3371780,67	Картометрический	1,0	—
45	561507,52	3371768,83	Картометрический	1,0	—
46	561520,75	3371759,13	Картометрический	1,0	—
47	561536,69	3371749,27	Картометрический	1,0	—
48	561552,92	3371741,53	Картометрический	1,0	—
49	561568,55	3371735,62	Картометрический	1,0	—
50	561585,08	3371731,37	Картометрический	1,0	—
51	561602,28	3371728,48	Картометрический	1,0	—
52	561620,63	3371727,57	Картометрический	1,0	—
53	561638,69	3371728,18	Картометрический	1,0	—
54	561655,53	3371730,46	Картометрический	1,0	—

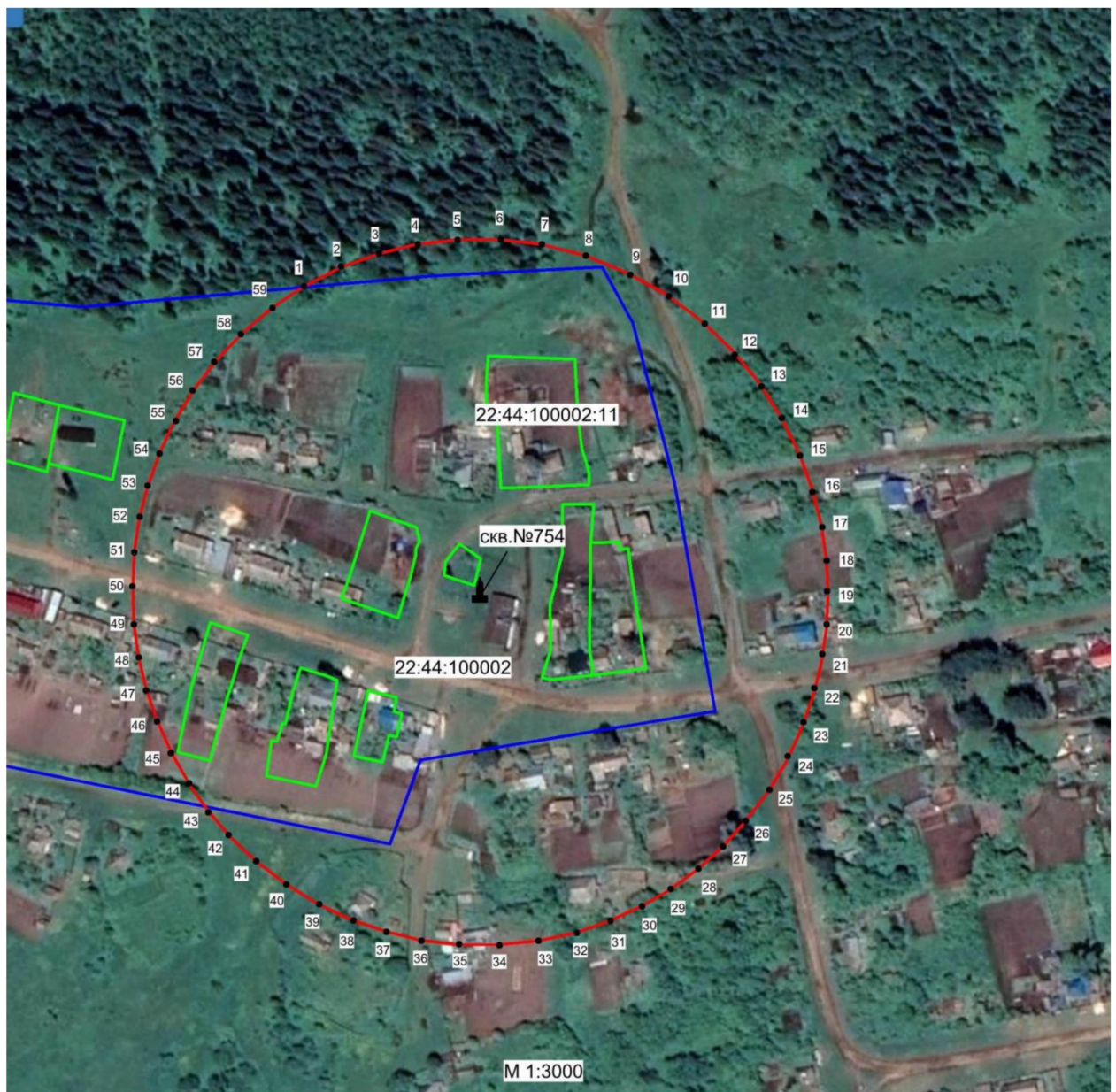
55	561671,61	3371734,40	Картометрический	1,0	—
56	561688,8	3371740,32	Картометрический	1,0	—
57	561706,09	3371748,21	Картометрический	1,0	—
58	561721,57	3371757,62	Картометрический	1,0	—
59	561736,29	3371768,39	Картометрический	1,0	—
1	561750,40	3371781,44	Картометрический	1,0	—
3. Сведения о характерных точках части (частей) границы объекта					
1	2	3	4	5	6
—	—	—	—	—	—

### Сведения о местоположении измененных (уточненных) границ объекта

1. Система координат							
2. Сведения о характерных точках границ объекта							
Обозначение характерных точек границы	Существующие координаты, м		Измененные (уточненные) координаты, м		Метод определе- ния координат характер- ной точки	Средняя квадрати- ческая погреш- ность положения характер- ной точки (Mt), м	Описание обозначе- ния точки на местности (при наличии)
	X	Y	X	Y			
1	2	3	4	5	6	7	8
—	—	—	—	—	—	—	—
3. Сведения о характерных точках части (частей) границы объекта							
1	2	3	4	5	6	7	8
—	—	—	—	—	—	—	—



# План границ объекта



Условные обозначения:

— обозначение границы третьего пояса зоны санитарной охраны действующего водозабора, границы зоны с особыми условиями использования территории

□ обозначение границы земельного участка, сведения о котором внесены в ЕГРН

— обозначение границы кадастрового квартала

22:44:100002:43 - кадастровый номер земельного участка

22:44:100002 - обозначение кадастрового квартала

• 1 - наименование поворотной точки зоны с особыми условиями использования территории

⬮ - обозначение центра водозаборной скважины

Кадастровый инженер Орлова Ю.А. 03.04.2024г.



## ПРИЛОЖЕНИЕ 9

к приказу Министерства  
природных ресурсов и экологии  
Алтайского края  
от 02.09.2024 № 1004

Третий пояс зон санитарной охраны подземного источника  
питьевого и хозяйственно-бытового водоснабжения  
для скважины № 79 (рабочая)

## Сведения об объекте

№ п/п	Характеристики объекта	Описание характеристик
1	2	3
1	Местоположение объекта	Алтайский край, Солтонский район
2	Площадь объекта $\pm$ величина погрешности определения площади ( $P \pm \Delta P$ )	7523 м <sup>2</sup> $\pm$ 304 м <sup>2</sup>
3	Иные характеристики объекта	Вид объекта реестра границ: зона с особыми условиями использования территории. Ограничения использования территории в границах третьего пояса ЗСО источника питьевого и хозяйственно-бытового водоснабжения установлены пунктом 3.2.2 СанПиН 2.1.4.1110-02 «Зоны санитарной охраны источников водоснабжения и водопроводов питьевого назначения», утвержденных постановлением Главного государственного санитарного врача РФ от 14.03.2002 № 10. Владельцы объектов, расположенных в границе третьего пояса зон санитарной охраны, обеспечивают выполнение установленных ограничений в целях исключения отрицательного влияния на качество воды подземного источника водоснабжения.

## Сведения о местоположении границ объекта

1. Система координат <u>МСК-22, зона 3</u>					
2. Сведения о характерных точках границ объекта					
Обозначение характерных точек границ	Координаты, м		Метод определения координат характерной точки	Средняя квадратическая погрешность положения характерной точки (Mt), м	Описание обозначения точки на местности (при наличии)
	X	Y			
1	2	3	4	5	6
1	552340,16	3377189,48	Картометрический	1,0	—
2	552343,29	3377193,04	Картометрический	1,0	—
3	552345,94	3377196,71	Картометрический	1,0	—
4	552348,36	3377200,83	Картометрический	1,0	—
5	552350,48	3377205,40	Картометрический	1,0	—
6	552352,03	3377209,95	Картометрический	1,0	—

7	552353,19	3377214,99	Картометрический	1,0	—
8	552353,82	3377219,88	Картометрический	1,0	—
9	552353,93	3377224,64	Картометрический	1,0	—
10	552353,57	3377230,04	Картометрический	1,0	—
11	552352,37	3377236,03	Картометрический	1,0	—
12	552350,43	3377241,80	Картометрический	1,0	—
13	552347,83	3377247,33	Картометрический	1,0	—
14	552344,45	3377252,58	Картометрический	1,0	—
15	552340,71	3377257,09	Картометрический	1,0	—
16	552336,73	3377260,86	Картометрический	1,0	—
17	552332,40	3377264,23	Картометрический	1,0	—
18	552327,54	3377267,08	Картометрический	1,0	—
19	552322,22	3377269,47	Картометрический	1,0	—
20	552316,59	3377271,20	Картометрический	1,0	—
21	552310,53	3377272,26	Картометрический	1,0	—
22	552305,28	3377272,61	Картометрический	1,0	—
23	552299,85	3377272,33	Картометрический	1,0	—
24	552294,43	3377271,45	Картометрический	1,0	—
25	552289,01	3377269,90	Картометрический	1,0	—
26	552284,47	3377268,06	Картометрический	1,0	—
27	552279,88	3377265,63	Картометрический	1,0	—
28	552275,80	3377262,92	Картометрический	1,0	—
29	552271,50	3377259,33	Картометрический	1,0	—
30	552267,35	3377254,96	Картометрический	1,0	—
31	552264,14	3377250,61	Картометрический	1,0	—
32	552261,43	3377246,03	Картометрический	1,0	—
33	552259,25	3377241,10	Картометрический	1,0	—
34	552257,56	3377235,88	Картометрический	1,0	—
35	552256,50	3377230,53	Картометрический	1,0	—
36	552256,04	3377225,14	Картометрический	1,0	—
37	552256,18	3377219,54	Картометрический	1,0	—
38	552256,89	3377214,33	Картометрический	1,0	—
39	552257,94	3377209,89	Картометрический	1,0	—
40	552259,35	3377205,70	Картометрический	1,0	—
41	552261,29	3377201,48	Картометрический	1,0	—
42	552263,51	3377197,54	Картометрический	1,0	—
43	552266,01	3377193,91	Картометрический	1,0	—
44	552268,97	3377190,35	Картометрический	1,0	—
45	552272,03	3377187,39	Картометрический	1,0	—
46	552275,52	3377184,45	Картометрический	1,0	—
47	552279,60	3377181,70	Картометрический	1,0	—
48	552283,79	3377179,41	Картометрический	1,0	—
49	552287,98	3377177,65	Картометрический	1,0	—
50	552292,25	3377176,31	Картометрический	1,0	—
51	552297,08	3377175,26	Картометрический	1,0	—
52	552301,76	3377174,73	Картометрический	1,0	—
53	552306,59	3377174,66	Картометрический	1,0	—
54	552311,09	3377175,01	Картометрический	1,0	—

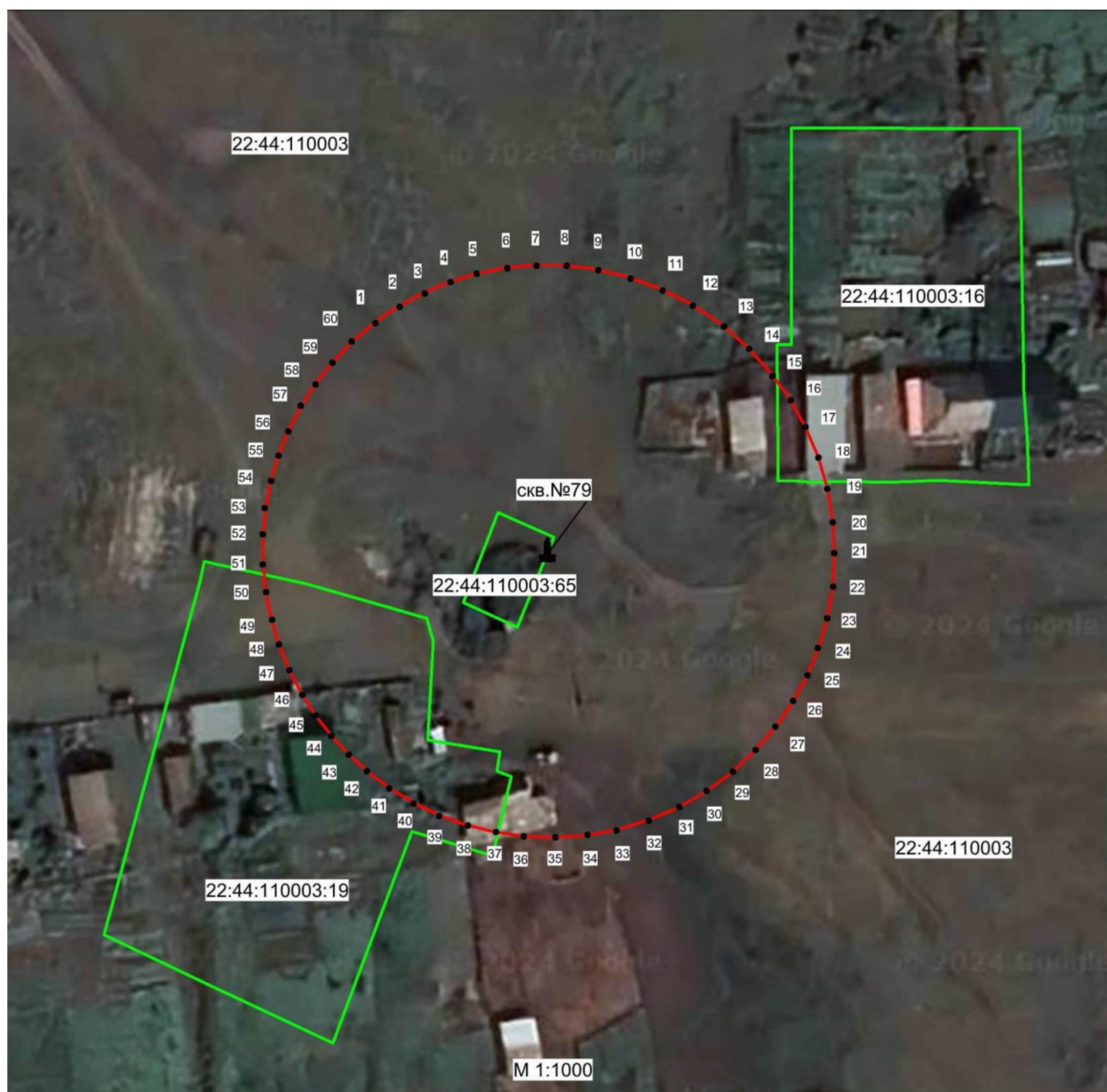
55	552315,72	3377175,82	Картометрический	1,0	—
56	552320,26	3377177,05	Картометрический	1,0	—
57	552324,81	3377178,78	Картометрический	1,0	—
58	552329,00	3377180,93	Картометрический	1,0	—
59	552332,87	3377183,36	Картометрический	1,0	—
60	552336,71	3377186,31	Картометрический	1,0	—
1	552340,16	3377189,48	Картометрический	1,0	—
3. Сведения о характерных точках части (частей) границы объекта					
1	2	3	4	5	6
—	—	—	—	—	—

### Сведения о местоположении измененных (уточненных) границ объекта

1. Система координат							
2. Сведения о характерных точках границ объекта							
Обозначение характерных точек границы	Существующие координаты, м		Измененные (уточненные) координаты, м		Метод определе- ния координат характер- ной точки	Средняя квадрати- ческая погреш- ность положения характер- ной точки (Mt), м	Описание обозначе- ния точки на местности (при наличии)
	X	Y	X	Y			
1	2	3	4	5	6	7	8
—	—	—	—	—	—	—	—
3. Сведения о характерных точках части (частей) границы объекта							
1	2	3	4	5	6	7	8
—	—	—	—	—	—	—	—



## План границ объекта



### Условные обозначения:

— обозначение границы третьего пояса зоны санитарной охраны действующего водозабора, границы зоны с особыми условиями использования территории

— обозначение границы земельного участка, сведения о котором внесены в ЕГРН

— обозначение границы кадастрового квартала

22:44:110003:65 - кадастровый номер земельного участка

22:44:110003 - обозначение кадастрового квартала

• 1 - наименование поворотной точки зоны с особыми условиями использования территории

↑ - обозначение центра водозаборной скважины

Кадастровый инженер Орлова Ю.А. 08.04.2024г.

