



ПОСТАНОВЛЕНИЕ

от 17 марта 2021 года

№ 127

г. Ижевск

Об утверждении Положения о памятнике природы регионального значения «Родник «Бадзым-Ошмес»

В соответствии с Федеральным законом от 14 марта 1995 года № 33-ФЗ «Об особо охраняемых природных территориях» Правительство Удмуртской Республики **постановляет**:

1. Утвердить прилагаемое Положение о памятнике природы регионального значения «Родник «Бадзым-Ошмес».
2. Настоящее постановление вступает в силу через 10 дней после его официального опубликования.

Председатель Правительства
Удмуртской Республики



Я.В. Семенов

УТВЕРЖДЕНО
постановлением Правительства
Удмуртской Республики
от 17 марта 2021 года № 127

ПОЛОЖЕНИЕ
о памятнике природы регионального значения
«Родник «Бадзым-Ошмес»

I. Общие положения

1. Настоящее Положение определяет правовой статус памятника природы регионального значения «Родник «Бадзым-Ошмес» (далее – Памятник природы), устанавливает его границы и режим особой охраны.

2. Территория, занятая Памятником природы, является особо охраняемой природной территорией регионального значения в соответствии с постановлением Совета Министров Удмуртской АССР от 8 августа 1988 года № 238 «О признании памятниками природы природных достопримечательностей Удмуртской АССР».

3. Памятник природы располагается на территории муниципального образования «Пышкетское» Юкаменского района Удмуртской Республики.

4. Площадь Памятника природы – 0,01 га.

5. Границы Памятника природы определены в местной системе координат, принятой для Удмуртской Республики (МСК-18), и представлены в приложении к настоящему Положению.

Границы Памятника природы обозначаются на местности предупредительными и информационными знаками (табличками, указателями, щитами, аншлагами).

6. Памятник природы находится в ведении Министерства природных ресурсов и охраны окружающей среды Удмуртской Республики, которое осуществляет его охрану в установленном законодательством порядке.

II. Цели и задачи Памятника природы

7. Целью создания Памятника природы является сохранение ресурсосберегающего объекта, питающего реку.

8. Задачами Памятника природы являются:

- 1) поддержание в чистоте водосборной территории;
- 2) предотвращение деградации растительного покрова на водосборной территории родника;
- 3) ведение мониторинга состояния природного объекта;
- 4) проведение научных исследований;
- 5) экологическое просвещение.

III. Режим особой охраны и использование территории Памятника природы

9. На территории памятника природы запрещается:
- геологическое изучение недр, разработка месторождений полезных ископаемых;
 - деятельность, влекущая за собой нарушение почвенного покрова, изменение гидрологического режима;
 - строительство объектов капитального строительства;
 - строительство магистральных дорог, трубопроводов и других коммуникаций, хозяйственных и жилых объектов, не связанных с функционированием памятника природы;
 - предоставление земельных участков для индивидуального жилищного строительства, строительства садовых домов, ведения садоводства и огородничества;
 - деятельность, влекущая за собой нарушение условий произрастания и обитания объектов растительного и животного мира;
 - применение и хранение ядохимикатов, нефтепродуктов, минеральных удобрений, химических средств защиты растений, стимуляторов роста и других вредных веществ;
 - выпас скота;
 - проезд и стоянка автотранспорта вне существующих дорог (за исключением случаев, связанных с соблюдением режима особой охраны памятника природы);
 - устройство привалов, биваков, туристских стоянок и разведение костров;
 - размещение отходов производства и потребления;
 - уничтожение и повреждение аншлагов, шлагбаумов, стендов, граничных столбов и других информационных знаков и указателей, оборудованных экологических троп и мест отдыха;
 - иная деятельность, влекущая за собой нарушение сохранности памятника природы.
10. На территории памятника природы допускается:
- научно-исследовательская деятельность (изучение и мониторинг природных комплексов и их компонентов, в том числе отбор проб воды на химический анализ в целях организации мониторинга окружающей среды и контроля санитарно-гигиенического состояния родника);
 - эколого-просветительская деятельность (снятие видеофильмов, фотографирование с целью выпуска полиграфической продукции, организация и устройство экскурсионных экологических троп и туристских маршрутов, пешие экскурсии по разработанным маршрутам);
 - использование родниковой воды для питья;
 - благоустройство родника: устройство каптажа, укрепление грунта вокруг источника, установка сооружения для сбора воды, устройство малых

архитектурных форм, расчистка удобных подходов к роднику и прилегающей к нему территории, оборудование места кратковременного отдыха;

установка информационных аншлагов, табличек, указателей;

иная деятельность, не противоречащая целям и задачам Памятника природы и не влекущая за собой нарушение сохранности его природных комплексов.

Виды разрешенного использования земельных участков, расположенных в границах Памятника природы, в соответствии с классификатором видов разрешенного использования земельных участков, утвержденным приказом Министерства экономического развития Российской Федерации от 1 сентября 2014 года N 540:

1) основные виды разрешенного использования земельных участков:

деятельность по особой охране и изучению природы (код 9.0);

охрана природных территорий (код 9.1);

2) вспомогательные виды разрешенного использования земельных участков:

природно-познавательный туризм (код 5.2), за исключением размещения баз и палаточных лагерей.

11. Установленный режим особой охраны Памятника природы обязаны соблюдать все физические и юридические лица, в том числе собственники, владельцы, пользователи и арендаторы земельных участков, находящихся в границах Памятника природы.

12. Физические и юридические лица, в том числе собственники, владельцы, пользователи и арендаторы земельных участков, находящихся в границах Памятника природы, виновные в нарушении установленного режима, привлекаются к административной, уголовной и гражданско-правовой ответственности в соответствии с законодательством.

13. Границы и особенности режима особой охраны Памятника природы учитываются при разработке планов и перспектив экономического и социального развития, лесохозяйственных регламентов и проектов освоения лесов, подготовке документов территориального планирования, территориального и внутрихозяйственного охотустройства, проведении лесоустройства и инвентаризации земель.

IV. Государственный учёт Памятника природы

14. Государственный учёт и инвентаризация Памятника природы осуществляются Министерством природных ресурсов и охраны окружающей среды Удмуртской Республики.

V. Государственный надзор в области охраны и использования Памятника природы

15. Государственный надзор в области охраны и использования особо охраняемых природных территорий на территории Памятника природы

осуществляется Министерством природных ресурсов и охраны окружающей среды Удмуртской Республики при осуществлении им регионального государственного экологического надзора в соответствии с законодательством Российской Федерации об охране окружающей среды в порядке, установленном Правительством Удмуртской Республики.



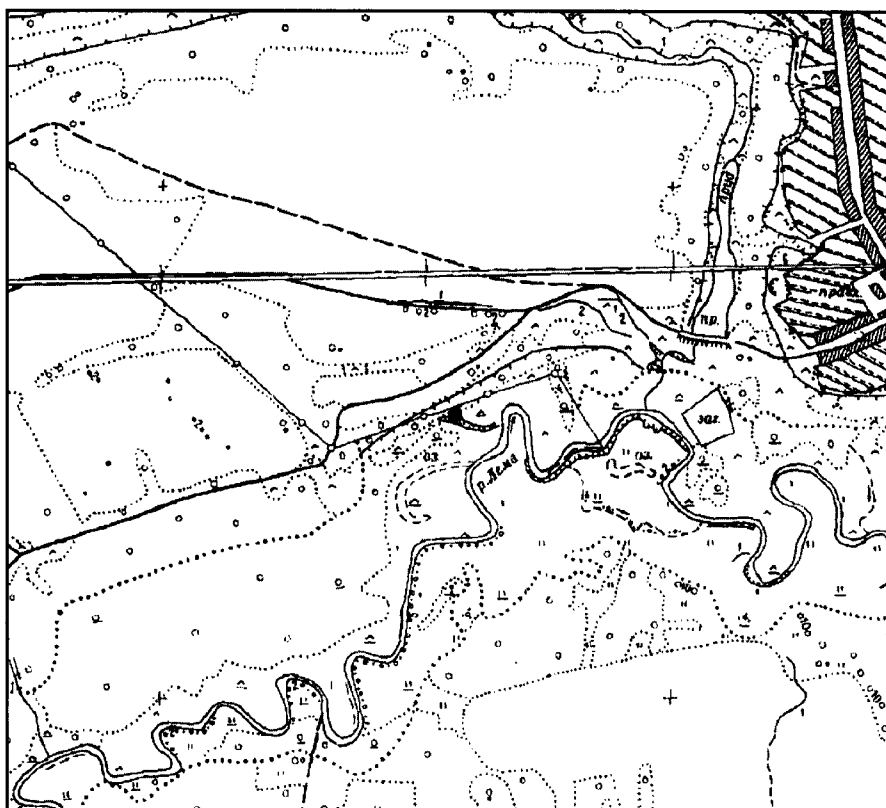
Приложение
к Положению о памятнике
природы регионального значения
«Родник «Бадзым-Ошмес»»

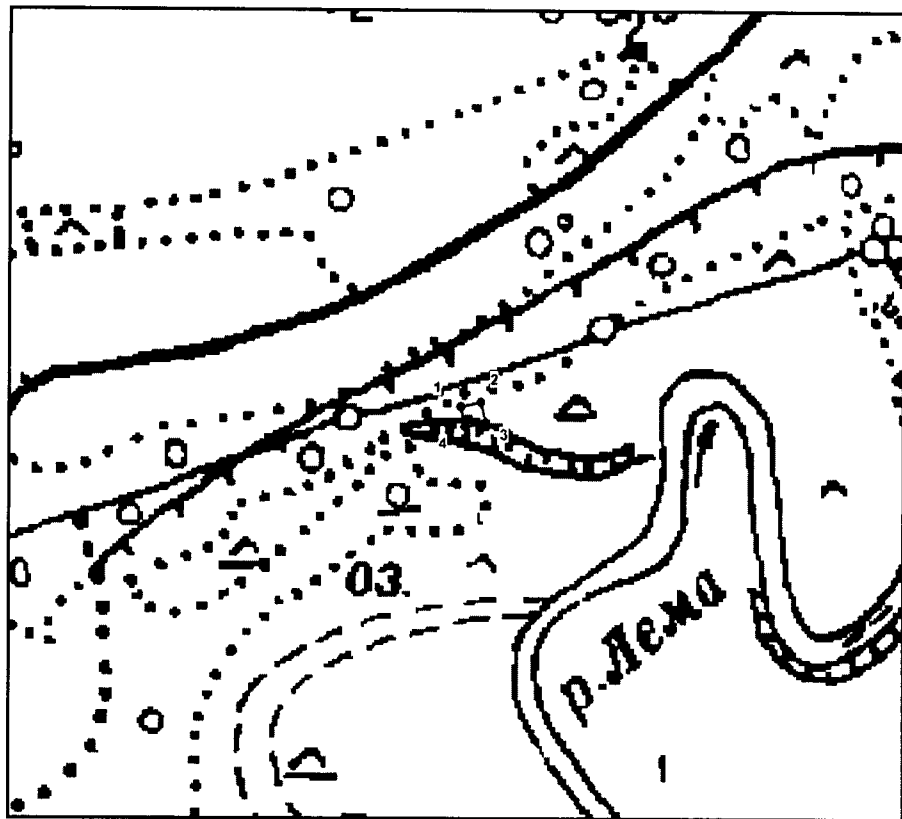
ГРАНИЦЫ
памятника природы регионального значения
«Родник «Бадзым-Ошмес»»

1. Перечень координат характерных точек границ памятника природы
регионального значения «Родник «Бадзым-Ошмес»»

Обозначение характерных точек границ	Координаты (МСК-18), метры	
	X	Y
1	514609.59	2160042.78
2	514611.37	2160052.61
3	514601.54	2160054.39
4	514599.75	2160044.56
1	514609.59	2160042.78

2. План границ памятника природы регионального значения
«Родник «Бадзым-Ошмес»»





— граница памятника природы.

