



## ПОСТАНОВЛЕНИЕ

от 24 февраля 2021 года

№ 89

г. Ижевск

### О памятнике природы регионального значения «Торфяное болото «У пруда»

В соответствии с Федеральным законом от 14 марта 1995 года № 33-ФЗ «Об особо охраняемых природных территориях» Правительство Удмуртской Республики **постановляет**:

1. Переименовать памятник природы «Торфяное месторождение «У пруда» в памятник природы регионального значения «Торфяное болото «У пруда».
2. Утвердить прилагаемое Положение о памятнике природы регионального значения «Торфяное болото «У пруда».
3. Настоящее постановление вступает в силу через 10 дней после его официального опубликования.

Председатель Правительства  
Удмуртской Республики



Я.В. Семенов

УТВЕРЖДЕНО  
постановлением Правительства  
Удмуртской Республики  
от 24 февраля 2021 года № 89

**ПОЛОЖЕНИЕ**  
**о памятнике природы регионального значения**  
**«Торфяное болото «У пруда»**

I. Общие положения

1. Настоящее Положение определяет правовой статус памятника природы регионального значения «Торфяное болото «У пруда» (далее – Памятник природы), устанавливает его границы и режим особой охраны.

2. Территория, занятая Памятником природы, является особо охраняемой природной территорией регионального значения в соответствии с постановлением Совета Министров Удмуртской АССР от 20 мая 1981 года № 159 «О признании памятниками природы торфяных месторождений на территории Удмуртской АССР».

3. Памятник природы располагается в Якшур-Бодьинском районе Удмуртской Республики на территории муниципального образования «Старозятцинское» на землях лесного фонда, кварталы 74 (выделы 22 – 28, 30, 32, часть выдела 34), 79 (выделы 4 – 7, 9, 10, 12 – 15, 17, 18, 20 – 25, 28, 32, 33, части выделов 8, 26, 27, 30, 31, 34, 46, 49) Кекоранского участкового лесничества Якшур-Бодьинского лесничества, кварталы 47 (выделы 44 – 48, 53, 58 – 60, части выделов 36, 37, 38, 39, 51, 54 – 56, 61, 62), 76 (выделы 1, 8, 16, части выделов 2, 3, 9, 15, 17, 21, 24, 31, 32, 33) Мукшинского участкового лесничества Якшур-Бодьинского лесничества.

4. Площадь Памятника природы – 235 га.

5. Границы Памятника природы определены в местной системе координат, принятой для Удмуртской Республики (МСК-18), и представлены в приложении к настоящему Положению.

Границы Памятника природы обозначаются на местности предупредительными и информационными знаками (табличками, указателями, щитами, аншлагами).

6. Памятник природы находится в ведении Министерства природных ресурсов и охраны окружающей среды Удмуртской Республики, которое осуществляет его охрану в установленном законодательством порядке.

II. Цели и задачи Памятника природы

7. Основной целью создания Памятника природы является сохранение кормовых и защитных угодий для боровой и водоплавающей дичи,

местообитаний лося, кабана.

8. Задачами Памятника природы являются:

- 1) сохранение растительных сообществ;
- 2) ведение мониторинга состояния природных комплексов;
- 3) проведение научных исследований;
- 4) экологическое просвещение.

### III. Режим особой охраны и использование территории Памятника природы

9. На территории Памятника природы запрещается:

геологическое изучение недр, разработка месторождений полезных ископаемых;

создание лесоперерабатывающей инфраструктуры;

проведение сплошных рубок лесных насаждений;

вырубка здоровых экземпляров старовозрастных деревьев;

деятельность, влекущая за собой нарушение почвенного покрова, изменение гидрологического режима (за исключением мероприятий по охране, защите и воспроизводству лесов);

строительство объектов капитального строительства;

строительство магистральных дорог, трубопроводов и других коммуникаций, хозяйственных и жилых объектов, не связанных с функционированием Памятника природы;

предоставление земельных участков для индивидуального жилищного строительства, строительства садовых домов, ведения садоводства и огородничества;

использование природных ресурсов в промышленных целях, в том числе заготовка живицы, промышленная заготовка и сбор ягод, плодов, семян, лекарственного и технического сырья;

сбор биологических коллекций, кроме осуществляемого в рамках научно-исследовательской деятельности;

деятельность, влекущая за собой нарушение условий произрастания и обитания объектов растительного и животного мира;

применение и хранение ядохимикатов, нефтепродуктов, минеральных удобрений, химических средств защиты растений, стимуляторов роста и других вредных веществ;

проезд и стоянка автотранспорта вне существующих дорог (за исключением случаев, связанных с соблюдением режима особой охраны Памятника природы, проведением необходимых лесохозяйственных (лесовосстановительных, противопожарных, лесозащитных) и биотехнических мероприятий);

устройство привалов, биваков, туристских стоянок и разведение костров;

размещение отходов производства и потребления;

уничтожение и повреждение аншлагов, шлагбаумов, стендов, граничных столбов и других информационных знаков и указателей, оборудованных экологических троп и мест отдыха;

иная деятельность, влекущая за собой нарушение сохранности Памятника природы.

10. На территории Памятника природы допускается:

проведение рубок в целях вырубki погибших и повреждённых лесных насаждений, а также рубок ухода, не связанных с заготовкой древесины (осветления и прочистки). Рубки лесных насаждений проводятся в зимний период (кроме рубок осветлений и прочисток) по снежному покрову способами, не влекущими повреждения растительного покрова и подроста, в соответствии с правилами санитарной безопасности в лесах, правилами пожарной безопасности в лесах, правилами ухода за лесами, правилами заготовки древесины, установленными уполномоченным федеральным органом исполнительной власти;

сбор дикорастущих плодов, ягод, грибов, других пригодных для употребления в пищу лесных ресурсов, валежника для собственных нужд граждан;

проведение необходимых биотехнических, противопожарных мероприятий;

проведение мероприятий по охране, защите и воспроизводству лесов в части лесовосстановления и ухода за лесами, не связанного с заготовкой древесины (осветления и прочистки);

научно-исследовательская деятельность (изучение и мониторинг природных комплексов и их компонентов);

эколого-просветительская деятельность (снятие видеофильмов, фотографирование, организация и устройство экскурсионных экологических троп, пешие экскурсии по разработанным маршрутам);

установка информационных аншлагов, табличек, указателей, обустройство мест кратковременного отдыха;

иная деятельность, не противоречащая целям и задачам Памятника природы и не влекущая за собой нарушение сохранности его природных комплексов.

Реконструкция, ремонт и эксплуатация существующих линейных объектов и сооружений (дорог, трубопроводов, линий электропередачи, волоконно-оптических линий связи, других линейных объектов) в границах Памятника природы осуществляются с соблюдением запретов и ограничений, установленных настоящим Положением, и Требований по предотвращению гибели объектов животного мира при осуществлении производственных процессов, а также при эксплуатации транспортных магистралей, трубопроводов, линий связи и электропередачи, утвержденных постановлением Правительства Российской Федерации от 13 августа 1996 года № 997 «Об утверждении Требований по предотвращению гибели объектов животного мира при осуществлении производственных процессов,

а также при эксплуатации транспортных магистралей, трубопроводов, линий связи и электропередачи».

Деятельность собственников, пользователей, владельцев и арендаторов земельных участков, находящихся в границах Памятника природы, осуществляется в соответствии с целевым назначением земельных участков с учётом запретов и ограничений, установленных настоящим Положением.

Любительская и спортивная охота, любительское и спортивное рыболовство на территории Памятника природы осуществляются в соответствии с законодательством Российской Федерации и законодательством Удмуртской Республики.

Использование лесных участков, проведение мероприятий по охране, защите и воспроизводству лесов на территории Памятника природы осуществляются в соответствии с лесохозяйственным регламентом Якшур-Бодьинского лесничества с учётом ограничений, установленных пунктами 9, 10 настоящего Положения.

Виды разрешённого использования земельных участков, расположенных в границах Памятника природы, в соответствии с классификатором видов разрешённого использования земельных участков, утверждённым приказом Министерства экономического развития Российской Федерации от 1 сентября 2014 года № 540:

- 1) основные виды разрешённого использования земельных участков:
  - деятельность по особой охране и изучению природы (код 9.0);
  - охрана природных территорий (код 9.1);
- 2) вспомогательные виды разрешённого использования земельных участков:
  - природно-познавательный туризм (код 5.2), за исключением размещения баз и палаточных лагерей;
  - связь (код 6.8), транспорт (код 7.0), энергетика (код 6.7) в случаях, предусмотренных настоящим Положением.

11. Установленный режим особой охраны Памятника природы обязаны соблюдать все физические и юридические лица, в том числе собственники, владельцы, пользователи и арендаторы земельных участков, находящихся в границах Памятника природы.

12. Физические и юридические лица, в том числе собственники, владельцы, пользователи и арендаторы земельных участков, находящихся в границах Памятника природы, виновные в нарушении установленного режима, привлекаются к административной, уголовной и гражданско-правовой ответственности в соответствии с законодательством.

13. Границы и особенности режима особой охраны Памятника природы учитываются при разработке планов и перспектив экономического и социального развития, лесохозяйственных регламентов и проектов освоения лесов, подготовке документов территориального планирования, территориального и внутрихозяйственного охотустройства, проведении лесоустройства и инвентаризации земель.

#### IV. Государственный учёт Памятника природы

14. Государственный учёт и инвентаризация Памятника природы осуществляются Министерством природных ресурсов и охраны окружающей среды Удмуртской Республики.

#### V. Государственный надзор в области охраны и использования Памятника природы

15. Государственный надзор в области охраны и использования особо охраняемых природных территорий на территории Памятника природы осуществляется Министерством природных ресурсов и охраны окружающей среды Удмуртской Республики при осуществлении им регионального государственного экологического надзора в соответствии с законодательством Российской Федерации об охране окружающей среды в порядке, установленном Правительством Удмуртской Республики.



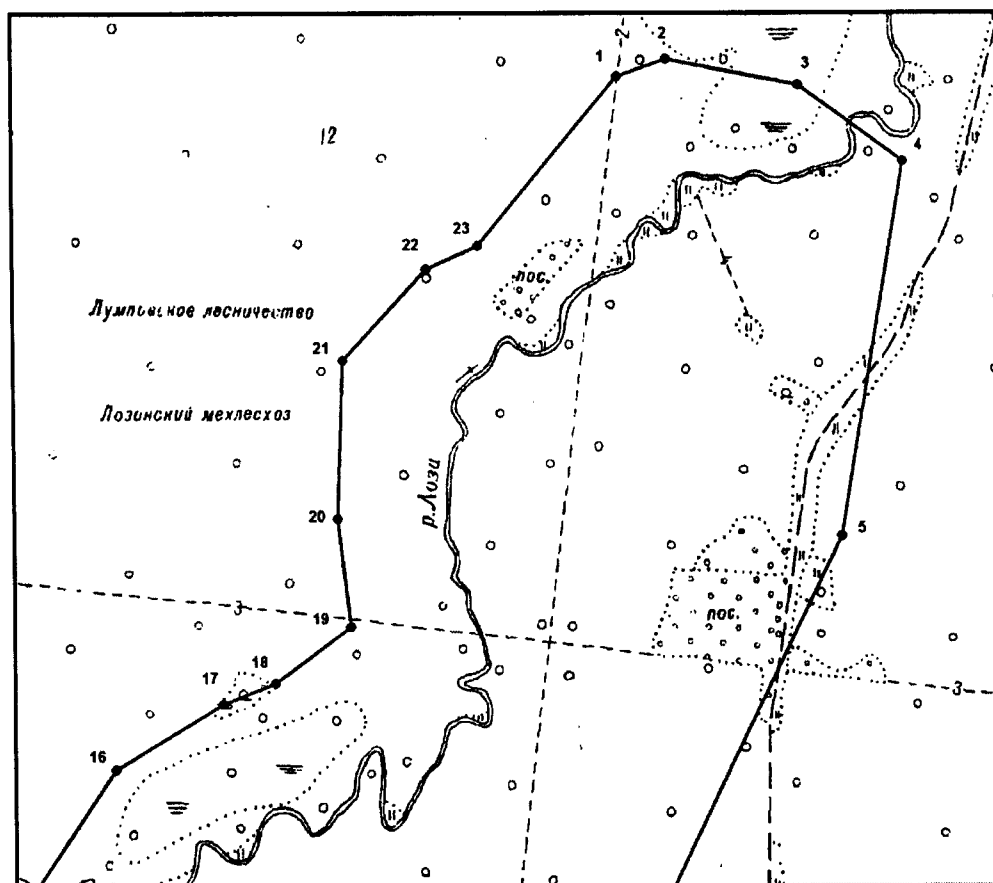
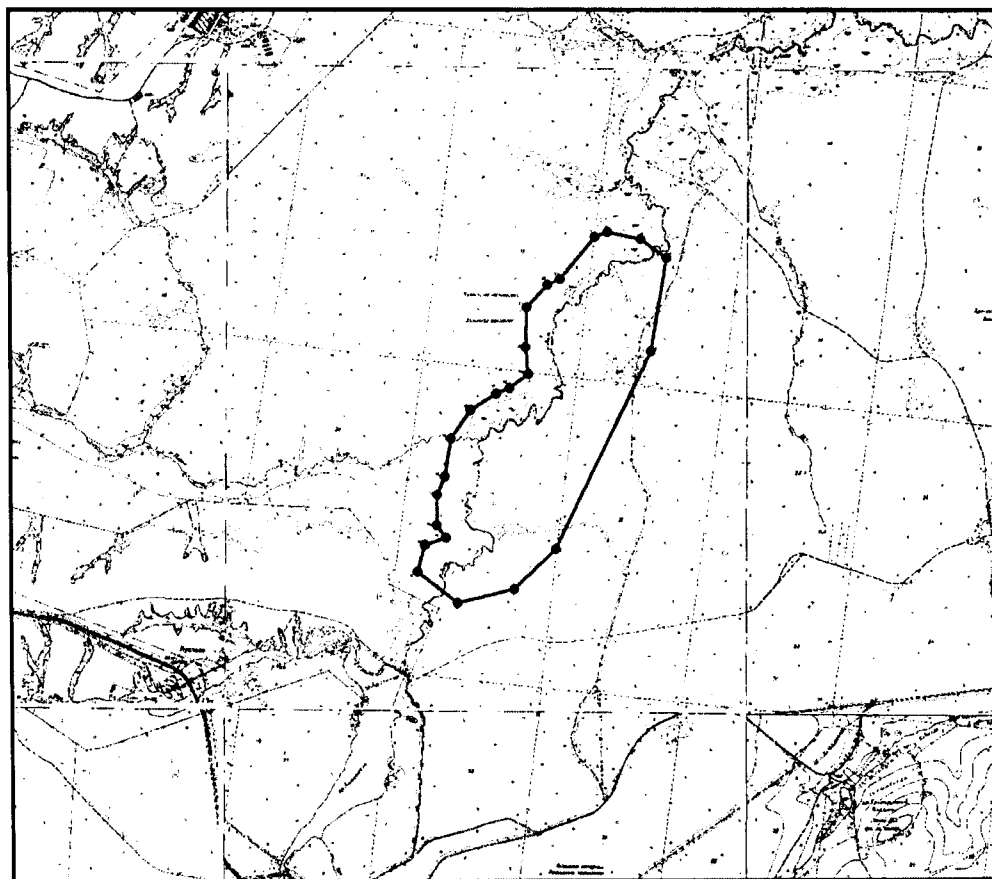
Приложение  
к Положению о памятнике  
природы регионального значения  
«Торфяное болото «У пруда»

**ГРАНИЦЫ**  
**памятника природы регионального значения**  
**«Торфяное болото «У пруда»**

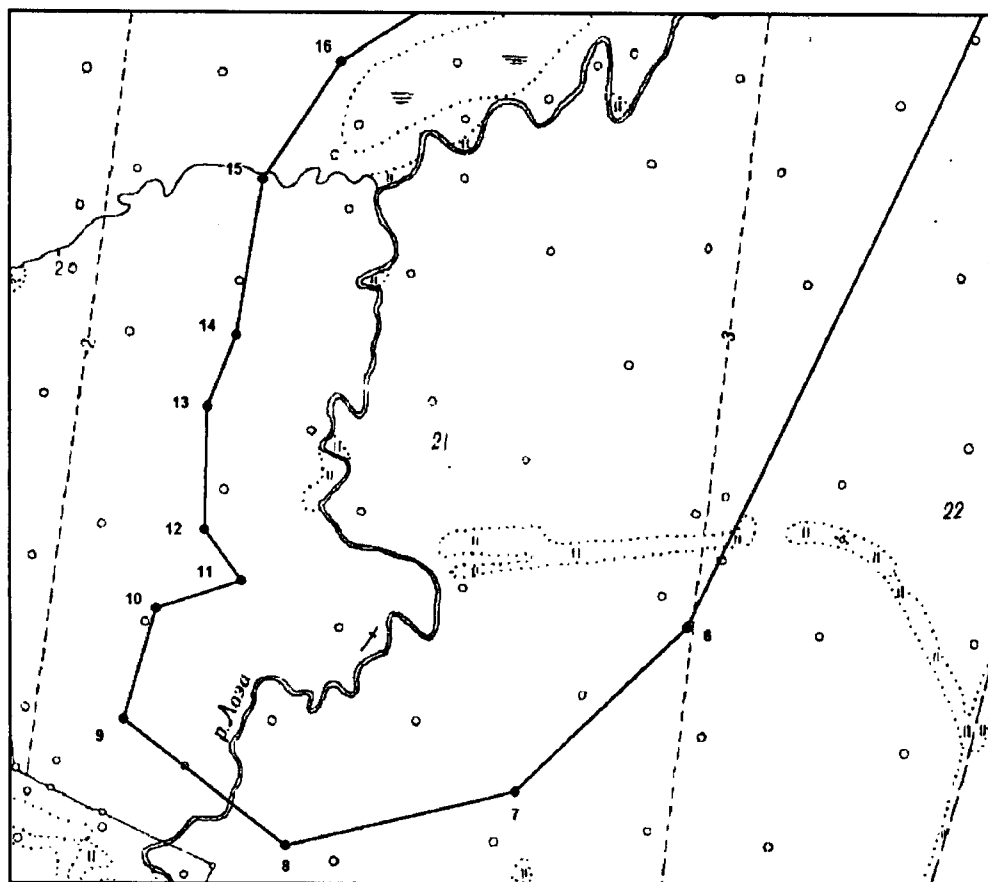
1. Перечень координат характерных точек границ памятника природы  
регионального значения «Торфяное болото «У пруда»

Обозначение характерных точек границ	Координаты (МСК-18), метры	
	X	Y
1	438628,03	2207443,21
2	438660,34	2207531,98
3	438613,44	2207769,37
4	438474,67	2207957,75
5	437801,62	2207842,48
6	436379,30	2207149,02
7	436086,62	2206840,11
8	435990,44	2206428,71
9	436212,89	2206140,18
10	436409,67	2206197,96
11	436459,00	2206350,75
12	436550,57	2206284,72
13	436769,06	2206290,05
14	436897,66	2206342,26
15	437174,80	2206388,53
16	437383,97	2206530,20
17	437501,24	2206722,64
18	437537,49	2206816,68
19	437640,10	2206953,98
20	437834,63	2206931,23
21	438117,86	2206942,55
22	438282,14	2207095,27
23	438323,52	2207189,07
1	438628,03	2207443,21

2. План границ памятника природы регионального значения  
«Торфяное болото «У пруда»







— граница памятника природы.

