

№ 83

г. Ижевск

В соответствии с Федеральным законом от 14 марта 1995 года № 33-ФЗ «Об особо охраняемых природных территориях» Правительство Удмуртской Республики **постановляет:**

1. Утвердить прилагаемое Положение о памятнике природы регионального значения «Зилайская сосна».
2. Настоящее постановление вступает в силу через 10 дней после его официального опубликования.

**Председатель Правительства  
Удмуртской Республики**



**Я.В. Семенов**

УТВЕРЖДЕНО  
постановлением Правительства  
Удмуртской Республики  
от 24 февраля 2021 года № 83

**ПОЛОЖЕНИЕ**  
**о памятнике природы регионального значения «Зилайская сосна»**

**I. Общие положения**

1. Настоящее Положение определяет правовой статус памятника природы регионального значения «Зилайская сосна» (далее – Памятник природы), устанавливает его границы и режим особой охраны.

2. Территория, занятая Памятником природы, является особо охраняемой природной территорией регионального значения в соответствии с постановлением Совета Министров Удмуртской АССР от 8 августа 1988 года № 238 «О признании памятниками природы природных достопримечательностей Удмуртской АССР».

3. Памятник природы располагается в Юкаменском районе Удмуртской Республики на территории муниципального образования «Шамардановское» на землях лесного фонда Юкаменского лесничества, квартал 71 (часть выдела 11).

4. Площадь Памятника природы – 0,1 га.

5. Границы Памятника природы определены в местной системе координат, принятой для Удмуртской Республики (МСК-18), и представлены в приложении к настоящему Положению.

Границы Памятника природы обозначаются на местности предупредительными и информационными знаками (табличками, указателями, щитами, аншлагами).

6. Памятник природы находится в ведении Министерства природных ресурсов и охраны окружающей среды Удмуртской Республики, которое осуществляет его охрану в установленном законодательством порядке.

**II. Цели и задачи Памятника природы**

7. Основной целью создания Памятника природы является сохранение дерева-долгожителя (особи сосны) с интересной формой кроны.

8. Задачами Памятника природы являются:

- 1) сохранение растительных сообществ;
- 2) ведение мониторинга состояния природных комплексов;
- 3) проведение научных исследований;
- 4) экологическое просвещение.

### III. Режим особой охраны и использование территории Памятника природы

9. На территории Памятника природы запрещается:
- геологическое изучение недр, разработка месторождений полезных ископаемых;
  - создание лесоперерабатывающей инфраструктуры;
  - проведение сплошных рубок лесных насаждений;
  - вырубка здоровых экземпляров старовозрастных деревьев;
  - деятельность, влекущая за собой нарушение почвенного покрова, изменение гидрологического режима (за исключением мероприятий по охране, защите и воспроизводству лесов);
  - строительство объектов капитального строительства;
  - строительство магистральных дорог, трубопроводов и других коммуникаций, хозяйственных и жилых объектов, не связанных с функционированием Памятника природы;
  - предоставление земельных участков для индивидуального жилищного строительства, строительства садовых домов, ведения садоводства и огородничества;
  - использование природных ресурсов в промышленных целях, в том числе заготовка живицы, промышленная заготовка и сбор ягод, плодов, семян, лекарственного и технического сырья;
  - сбор биологических коллекций, кроме осуществляемого в рамках научно-исследовательской деятельности;
  - деятельность, влекущая за собой нарушение условий произрастания и обитания объектов растительного и животного мира;
  - применение и хранение ядохимикатов, нефтепродуктов, минеральных удобрений, химических средств защиты растений, стимуляторов роста и других вредных веществ;
  - проезд и стоянка автотранспорта вне существующих дорог (за исключением случаев, связанных с соблюдением режима особой охраны Памятника природы, проведением необходимых лесохозяйственных (лесовосстановительных, противопожарных, лесозащитных) и биотехнических мероприятий);
  - устройство привалов, биваков, туристских стоянок и разведение костров;
  - размещение отходов производства и потребления;
  - уничтожение и повреждение аншлагов, шлагбаумов, стендов, граничных столбов и других информационных знаков и указателей, оборудованных экологических троп и мест отдыха;
  - иная деятельность, влекущая за собой нарушение сохранности Памятника природы.
10. На территории Памятника природы допускается:
- проведение рубок в целях вырубки погибших и повреждённых лесных насаждений, а также рубок ухода, не связанных с заготовкой древесины

(осветления и прочистки). Рубки лесных насаждений проводятся в зимний период (кроме рубок осветлений и прочисток) по снежному покрову способами, не влекущими повреждения растительного покрова и подроста, в соответствии с правилами санитарной безопасности в лесах, правилами пожарной безопасности в лесах, правилами ухода за лесами, правилами заготовки древесины, установленными уполномоченным федеральным органом исполнительной власти;

сбор дикорастущих плодов, ягод, грибов, других пригодных для употребления в пищу лесных ресурсов, валежника для собственных нужд граждан;

проведение необходимых биотехнических, противопожарных мероприятий;

проведение мероприятий по охране, защите и воспроизводству лесов в части лесовосстановления и ухода за лесами, не связанного с заготовкой древесины (осветления и прочистки);

научно-исследовательская деятельность (изучение и мониторинг природных комплексов и их компонентов);

эколого-просветительская деятельность (снятие видеофильмов, фотографирование, организация и устройство экскурсионных экологических троп, пешие экскурсии по разработанным маршрутам);

установка информационных аншлагов, табличек, указателей, обустройство мест кратковременного отдыха;

иная деятельность, не противоречащая целям и задачам Памятника природы и не влекущая за собой нарушение сохранности его природных комплексов.

Реконструкция, ремонт и эксплуатация существующих линейных объектов и сооружений (дорог, трубопроводов, линий электропередачи, волоконно-оптических линий связи, других линейных объектов) в границах Памятника природы осуществляются с соблюдением запретов и ограничений, установленных настоящим Положением, и Требований по предотвращению гибели объектов животного мира при осуществлении производственных процессов, а также при эксплуатации транспортных магистралей, трубопроводов, линий связи и электропередачи, утвержденных постановлением Правительства Российской Федерации от 13 августа 1996 года № 997 «Об утверждении Требований по предотвращению гибели объектов животного мира при осуществлении производственных процессов, а также при эксплуатации транспортных магистралей, трубопроводов, линий связи и электропередачи».

Деятельность собственников, пользователей, владельцев и арендаторов земельных участков, находящихся в границах Памятника природы, осуществляется в соответствии с целевым назначением земельных участков с учётом запретов и ограничений, установленных настоящим Положением.

Любительская и спортивная охота, любительское и спортивное рыболовство на территории Памятника природы осуществляются в

соответствии с законодательством Российской Федерации и законодательством Удмуртской Республики.

Использование лесных участков, проведение мероприятий по охране, защите и воспроизводству лесов на территории Памятника природы осуществляются с учётом ограничений, установленных лесохозяйственным регламентом Юкаменского лесничества и пунктами 9, 10 настоящего Положения.

Виды разрешённого использования земельных участков, расположенных в границах Памятника природы, в соответствии с классификатором видов разрешённого использования земельных участков, утверждённым приказом Министерства экономического развития Российской Федерации от 1 сентября 2014 года № 540:

1) основные виды разрешённого использования земельных участков: деятельность по особой охране и изучению природы (код 9.0);

охрана природных территорий (код 9.1);

2) вспомогательные виды разрешённого использования земельных участков:

природно-познавательный туризм (код 5.2), за исключением размещения баз и палаточных лагерей;

связь (код 6.8), транспорт (код 7.0), энергетика (код 6.7) в случаях, предусмотренных настоящим Положением.

11. Установленный режим особой охраны Памятника природы обязаны соблюдать все физические и юридические лица, в том числе собственники, владельцы, пользователи и арендаторы земельных участков, находящихся в границах Памятника природы.

12. Физические и юридические лица, в том числе собственники, владельцы, пользователи и арендаторы земельных участков, находящихся в границах Памятника природы, виновные в нарушении установленного режима, привлекаются к административной, уголовной и гражданско-правовой ответственности в соответствии с законодательством.

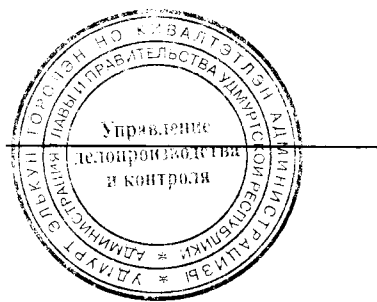
13. Границы и особенности режима особой охраны Памятника природы учитываются при разработке планов и перспектив экономического и социального развития, лесохозяйственных регламентов и проектов освоения лесов, подготовке документов территориального планирования, территориального и внутрихозяйственного охотустройства, проведении лесоустройства и инвентаризации земель.

#### IV. Государственный учёт Памятника природы

14. Государственный учёт и инвентаризация Памятника природы осуществляются Министерством природных ресурсов и охраны окружающей среды Удмуртской Республики.

## V. Государственный надзор в области охраны и использования Памятника природы

15. Государственный надзор в области охраны и использования особо охраняемых природных территорий на территории Памятника природы осуществляется Министерством природных ресурсов и охраны окружающей среды Удмуртской Республики при осуществлении им регионального государственного экологического надзора в соответствии с законодательством Российской Федерации об охране окружающей среды в порядке, установленном Правительством Удмуртской Республики.



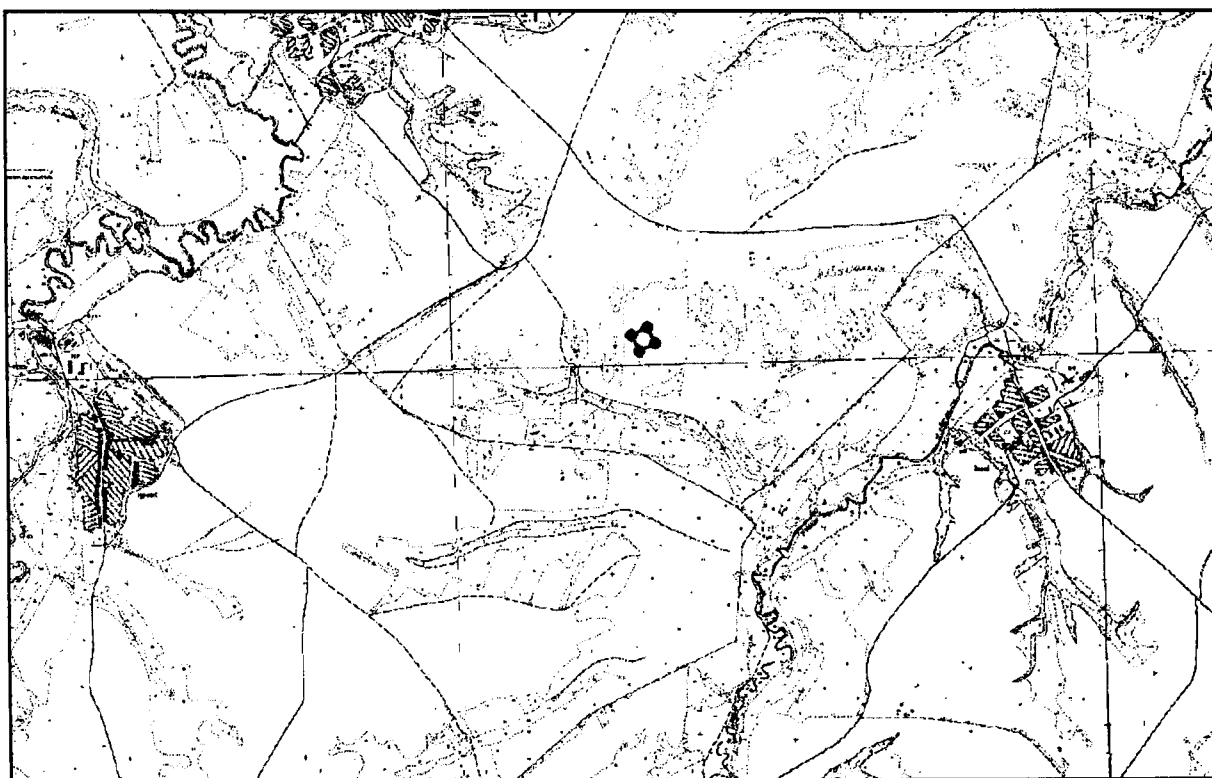
Приложение  
к Положению о памятнике  
природы регионального значения  
«Зилайская сосна»

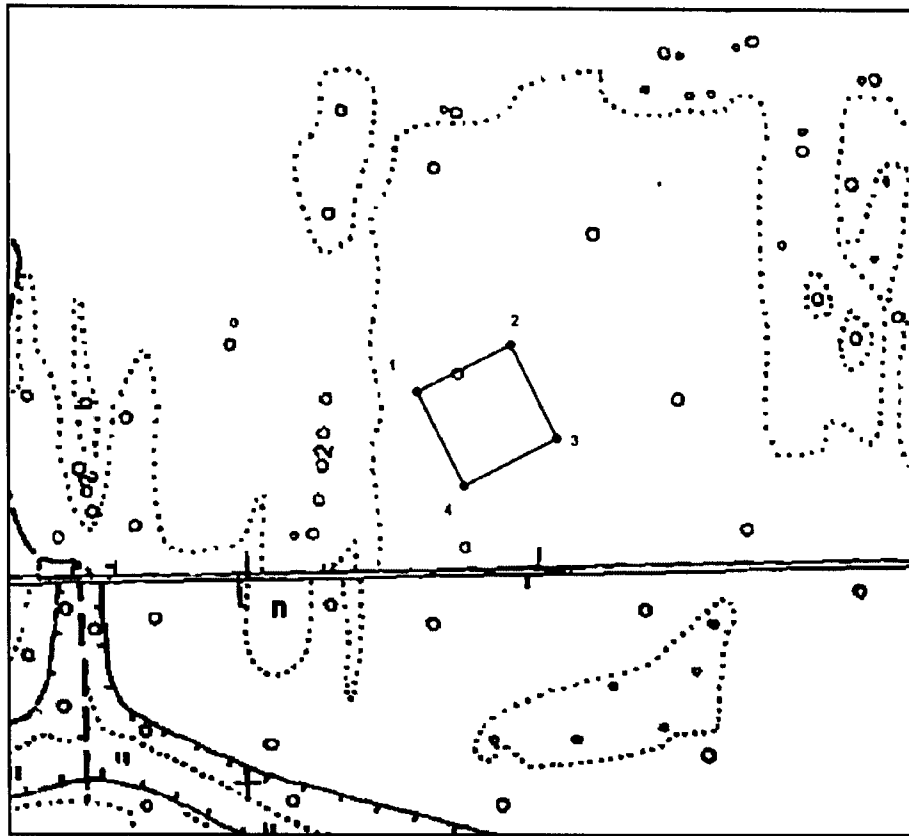
**ГРАНИЦЫ**  
**памятника природы регионального значения**  
**«Зилайская сосна»**

1. Перечень координат характерных точек границ памятника природы  
регионального значения «Зилайская сосна»

Обозначение характерных точек границ	Координаты (МСК-18), метры	
	X	Y
1	510347,75	2162224,16
2	510360,46	2162253,23
3	510331,47	2162266,02
4	510318,81	2162236,82
1	510347,75	2162224,16

2. План границ памятника природы регионального значения  
«Зилайская сосна»





— граница памятника природы.

