



ПОСТАНОВЛЕНИЕ

от 4 февраля 2021 года

№ 46

г. Ижевск

Об утверждении Положения о памятнике природы регионального значения «Кедровник»

В соответствии с Федеральным законом от 14 марта 1995 года № 33-ФЗ «Об особо охраняемых природных территориях» Правительство Удмуртской Республики **постановляет**:

1. Утвердить прилагаемое Положение о памятнике природы регионального значения «Кедровник».
2. Настоящее постановление вступает в силу через 10 дней после его официального опубликования.

Председатель Правительства
Удмуртской Республики



Я.В. Семенов

УТВЕРЖДЕНО
постановлением Правительства
Удмуртской Республики
от 4 февраля 2021 года № 46

ПОЛОЖЕНИЕ
о памятнике природы регионального значения
«Кедровник»

I. Общие положения

1. Настоящее Положение определяет правовой статус памятника природы регионального значения «Кедровник» (далее – Памятник природы), устанавливает его границы и режим особой охраны.

2. Территория, занятая Памятником природы, является особо охраняемой природной территорией регионального значения в соответствии с постановлением Правительства Удмуртской Республики от 27 октября 1997 года № 950 «Об объявлении памятниками природы участков лесного фонда».

3. Памятник природы располагается в Кизнерском районе Удмуртской Республики на территории муниципального образования «Старободьинское» на землях лесного фонда Ягульского участкового лесничества Кизнерского лесничества, квартал 114 (выдел 37).

4. Площадь Памятника природы – 7 га.

5. Границы Памятника природы определены в местной системе координат, принятой для Удмуртской Республики (МСК-18), и представлены в приложении к настоящему Положению.

Границы Памятника природы обозначаются на местности предупредительными и информационными знаками (табличками, указателями, щитами, аншлагами).

6. Памятник природы находится в ведении Министерства природных ресурсов и охраны окружающей среды Удмуртской Республики, которое осуществляет его охрану в установленном законодательством порядке.

II. Цели и задачи Памятника природы

7. Основной целью создания Памятника природы является сохранение посадок сосны сибирской (кедра).

8. Задачами Памятника природы являются:

- 1) сохранение растительных сообществ;
- 2) ведение мониторинга состояния природных комплексов;
- 3) проведение научных исследований;
- 4) экологическое просвещение.

III. Режим особой охраны и использование территории Памятника природы

9. На территории памятника природы запрещается:
- геологическое изучение недр, разработка месторождений полезных ископаемых;
 - создание лесоперерабатывающей инфраструктуры;
 - проведение сплошных рубок лесных насаждений;
 - вырубка здоровых экземпляров старовозрастных деревьев;
 - деятельность, влекущая за собой нарушение почвенного покрова, изменение гидрологического режима (за исключением мероприятий по охране, защите и воспроизводству лесов);
 - строительство объектов капитального строительства;
 - строительство магистральных дорог, трубопроводов и других коммуникаций, хозяйственных и жилых объектов, не связанных с функционированием памятника природы;
 - предоставление земельных участков для индивидуального жилищного строительства, строительства садовых домов, ведения садоводства и огородничества;
 - использование природных ресурсов в промышленных целях, в том числе заготовка живицы, промышленная заготовка и сбор ягод, плодов, семян, лекарственного и технического сырья;
 - сбор биологических коллекций, кроме осуществляемого в рамках научно-исследовательской деятельности;
 - деятельность, влекущая за собой нарушение условий произрастания и обитания объектов растительного и животного мира;
 - применение и хранение ядохимикатов, нефтепродуктов, минеральных удобрений, химических средств защиты растений, стимуляторов роста и других вредных веществ;
 - проезд и стоянка автотранспорта вне существующих дорог (за исключением случаев, связанных с соблюдением режима особой охраны памятника природы, проведением необходимых лесохозяйственных (лесовосстановительных, противопожарных, лесозащитных) и биотехнических мероприятий);
 - устройство привалов, биваков, туристских стоянок и разведение костров;
 - размещение отходов производства и потребления;
 - уничтожение и повреждение аншлагов, шлагбаумов, стендов, граничных столбов и других информационных знаков и указателей, оборудованных экологических троп и мест отдыха;
 - иная деятельность, влекущая за собой нарушение сохранности памятника природы.
10. На территории памятника природы допускается:
- проведение рубок в целях вырубки погибших и повреждённых лесных насаждений, а также рубок ухода, не связанных с заготовкой древесины (осветления и прочистки). Рубки лесных насаждений проводятся в зимний

период (кроме рубок осветлений и прочисток) по снежному покрову способами, не влекущими повреждения растительного покрова и подроста, в соответствии с правилами санитарной безопасности в лесах, правилами пожарной безопасности в лесах, правилами ухода за лесами, правилами заготовки древесины, установленными уполномоченным федеральным органом исполнительной власти;

сбор дикорастущих плодов, ягод, грибов, других пригодных для употребления в пищу лесных ресурсов, валежника для собственных нужд граждан;

проведение необходимых биотехнических, противопожарных мероприятий;

проведение мероприятий по охране, защите и воспроизводству лесов в части лесовосстановления и ухода за лесами, не связанного с заготовкой древесины (осветления и прочистки);

научно-исследовательская деятельность (изучение и мониторинг природных комплексов и их компонентов);

эколого-просветительская деятельность (снятие видеофильмов, фотографирование, организация и устройство экскурсионных экологических троп, пешие экскурсии по разработанным маршрутам);

установка информационных аншлагов, табличек, указателей, обустройство мест кратковременного отдыха;

иная деятельность, не противоречащая целям и задачам Памятника природы и не влекущая за собой нарушение сохранности его природных комплексов.

Реконструкция, ремонт и эксплуатация существующих линейных объектов и сооружений (дорог, трубопроводов, линий электропередачи, волоконно-оптических линий связи, других линейных объектов) в границах Памятника природы осуществляются с соблюдением запретов и ограничений, установленных настоящим Положением, и Требований по предотвращению гибели объектов животного мира при осуществлении производственных процессов, а также при эксплуатации транспортных магистралей, трубопроводов, линий связи и электропередачи, утвержденных постановлением Правительства Российской Федерации от 13 августа 1996 года № 997 «Об утверждении Требований по предотвращению гибели объектов животного мира при осуществлении производственных процессов, а также при эксплуатации транспортных магистралей, трубопроводов, линий связи и электропередачи».

Деятельность собственников, пользователей, владельцев и арендаторов земельных участков, находящихся в границах Памятника природы, осуществляется в соответствии с целевым назначением земельных участков с учётом запретов и ограничений, установленных настоящим Положением.

Любительская и спортивная охота, любительское и спортивное рыболовство на территории Памятника природы осуществляются в соответствии с законодательством Российской Федерации и законодательством Удмуртской Республики.

Использование лесных участков, проведение мероприятий по охране, защите и воспроизводству лесов на территории Памятника природы осуществляются с учётом ограничений, установленных лесохозяйственным регламентом Кизнерского лесничества и пунктами 9, 10 настоящего Положения.

Виды разрешённого использования земельных участков, расположенных в границах Памятника природы, в соответствии с классификатором видов разрешённого использования земельных участков, утверждённым приказом Министерства экономического развития Российской Федерации от 1 сентября 2014 года № 540:

1) основные виды разрешённого использования земельных участков:

деятельность по особой охране и изучению природы (код 9.0);

охрана природных территорий (код 9.1);

2) вспомогательные виды разрешённого использования земельных участков:

природно-познавательный туризм (код 5.2), за исключением размещения баз и палаточных лагерей;

связь (код 6.8), транспорт (код 7.0), энергетика (код 6.7) в случаях, предусмотренных настоящим Положением.

11. Установленный режим особой охраны Памятника природы обязаны соблюдать все физические и юридические лица, в том числе собственники, владельцы, пользователи и арендаторы земельных участков, находящихся в границах Памятника природы.

12. Физические и юридические лица, в том числе собственники, владельцы, пользователи и арендаторы земельных участков, находящихся в границах Памятника природы, виновные в нарушении установленного режима, привлекаются к административной, уголовной и гражданско-правовой ответственности в соответствии с законодательством.

13. Границы и особенности режима особой охраны Памятника природы учитываются при разработке планов и перспектив экономического и социального развития, лесохозяйственных регламентов и проектов освоения лесов, подготовке документов территориального планирования, территориального и внутрихозяйственного охотустройства, проведении лесоустройства и инвентаризации земель.

IV. Государственный учёт Памятника природы

14. Государственный учёт и инвентаризация Памятника природы осуществляются Министерством природных ресурсов и охраны окружающей среды Удмуртской Республики.

V. Государственный надзор в области охраны и использования Памятника природы

15. Государственный надзор в области охраны и использования особо охраняемых природных территорий на территории Памятника природы осуществляется Министерством природных ресурсов и охраны окружающей среды Удмуртской Республики при осуществлении им регионального государственного экологического надзора в соответствии с законодательством Российской Федерации об охране окружающей среды в порядке, установленном Правительством Удмуртской Республики.



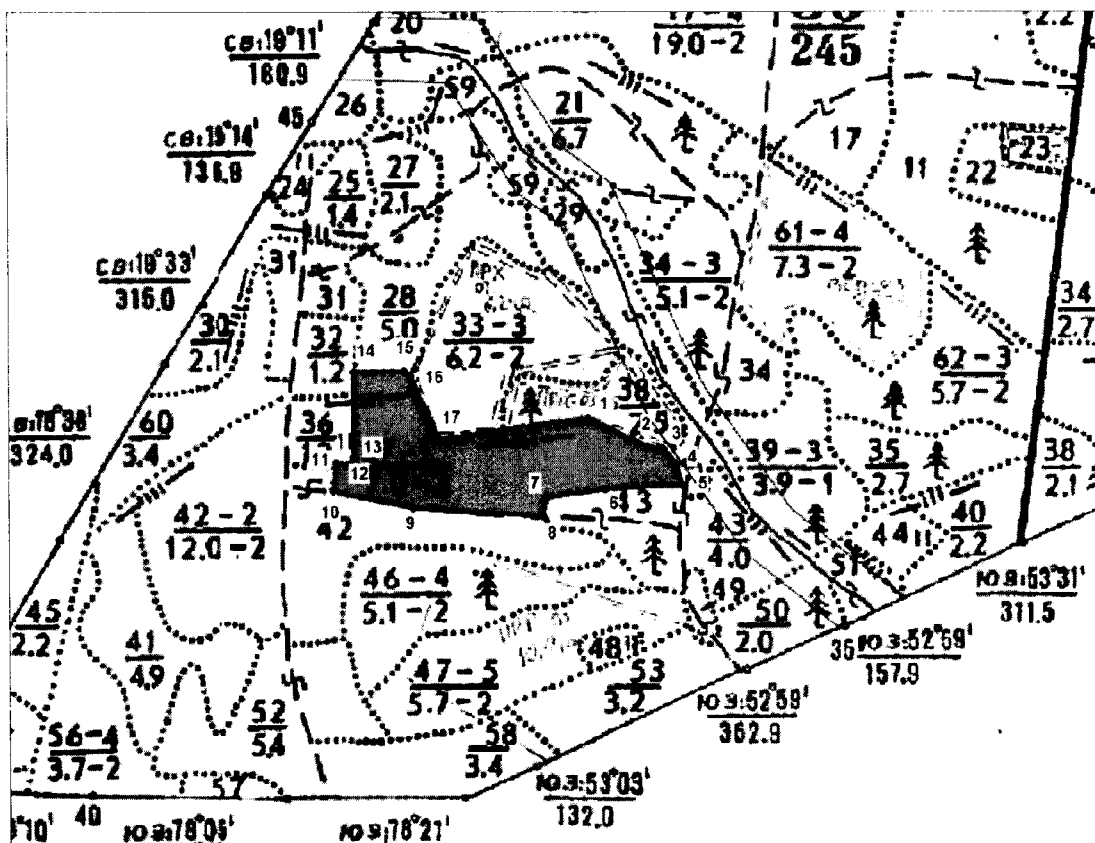
Приложение
к Положению о памятнике природы
регионального значения
«Кедровник»

ГРАНИЦЫ
памятника природы регионального значения
«Кедровник»

1. Перечень координат характерных точек границ памятника природы
регионального значения «Кедровник»

Обозначение характерных точек границ	Координаты (МСК-18), метры	
	X	Y
1	343495,29	2117846,27
2	343447,43	2117939,31
3	343442,04	2117965,92
4	343417,25	2117984,88
5	343383,29	2117993,88
6	343380,05	2117867,75
7	343369,26	2117773,85
8	343341,45	2117767,11
9	343358,49	2117556,96
10	343389,28	2117429,42
11	343433,74	2117437,11
12	343432,54	2117456,50
13	343442,96	2117465,61
14	343578,13	2117471,33
15	343578,59	2117552,46
16	343569,66	2117562,17
17	343469,22	2117603,33
1	343495,29	2117846,27

2. План границ памятника природы регионального значения
«Кедровник»



— граница памятника природы.

