



ПОСТАНОВЛЕНИЕ

от 14 августа 2019 года

№ 353

г. Ижевск

Об утверждении Положения о памятнике природы регионального значения «Нылгинское устье»

В соответствии с Федеральным законом от 14 марта 1995 года № 33-ФЗ «Об особо охраняемых природных территориях» Правительство Удмуртской Республики **постановляет**:

1. Утвердить прилагаемое Положение о памятнике природы регионального значения «Нылгинское устье».
2. Настоящее постановление вступает в силу через 10 дней после его официального опубликования.

**Председатель Правительства
Удмуртской Республики**



Я.В. Семенов

УТВЕРЖДЕНО
постановлением Правительства
Удмуртской Республики
от 14 августа 2019 года № 353

ПОЛОЖЕНИЕ
о памятнике природы регионального значения
«Нылгинское устье»

I. Общие положения

1. Настоящее Положение определяет правовой статус памятника природы регионального значения «Нылгинское устье» (далее – Памятник природы), устанавливает его границы и режим особой охраны.

2. Территория, занятая Памятником природы, является особо охраняемой природной территорией регионального значения в соответствии с постановлением Правительства Удмуртской Республики от 21 декабря 1998 года № 1172 «Об объявлении природных комплексов и объектов памятниками природы регионального значения, а территории, занятые ими, – особо охраняемыми природными территориями в Воткинском и Увинском районах».

3. Памятник природы располагается в Увинском районе Удмуртской Республики на территории муниципального образования «Жужгесское».

4. Площадь Памятника природы – 28,7 га, в том числе площадь лесного фонда – 9,3 га: квартал 144 (выделы 51 – 54, 58, часть выдела 59) Нылгинского участкового лесничества Увинского лесничества.

5. Границы Памятника природы определены в местной системе координат, принятой для Удмуртской Республики (МСК-18), и представлены в приложении к настоящему Положению.

Границы Памятника природы обозначаются на местности предупредительными и информационными знаками (табличками, указателями, щитами, аншлагами).

6. Памятник природы находится в ведении Министерства природных ресурсов и охраны окружающей среды Удмуртской Республики, которое осуществляет его охрану в установленном законодательством порядке.

II. Цели и задачи Памятника природы

7. Основной целью создания Памятника природы является сохранение в естественном состоянии природного комплекса поймы реки Нылга.

8. Задачами Памятника природы являются:

- 1) сохранение пойменных растительных сообществ;
- 2) ведение мониторинга состояния природных комплексов;

- 3) проведение научных исследований;
- 4) экологическое просвещение.

III. Режим особой охраны и использование территории Памятника природы

9. На территории Памятника природы запрещается:
- геологическое изучение недр, разработка месторождений полезных ископаемых;
 - создание лесоперерабатывающей инфраструктуры;
 - проведение сплошных рубок лесных насаждений;
 - вырубка здоровых экземпляров старовозрастных деревьев;
 - деятельность, влекущая за собой нарушение почвенного покрова, изменение гидрологического режима (за исключением мероприятий по охране, защите и воспроизводству лесов);
 - строительство объектов капитального строительства;
 - строительство магистральных дорог, трубопроводов и других коммуникаций, хозяйственных и жилых объектов, не связанных с функционированием Памятника природы;
 - предоставление земельных участков для индивидуального жилищного строительства, строительства садовых домов, ведения садоводства и огородничества;
 - использование природных ресурсов в промышленных целях, в том числе заготовка живицы, промышленная заготовка и сбор ягод, плодов, семян, лекарственного и технического сырья;
 - сбор биологических коллекций, кроме осуществляемого в рамках научно-исследовательской деятельности;
 - деятельность, влекущая за собой нарушение условий произрастания и обитания объектов растительного и животного мира;
 - применение и хранение ядохимикатов, нефтепродуктов, минеральных удобрений, химических средств защиты растений, стимуляторов роста и других вредных веществ;
 - проезд и стоянка автотранспорта вне существующих дорог (за исключением случаев, связанных с соблюдением режима особой охраны Памятника природы, проведением необходимых лесохозяйственных (лесовосстановительных, противопожарных, лесозащитных) и биотехнических мероприятий);
 - устройство привалов, биваков, туристских стоянок и разведение костров вне специально оборудованных для этого мест;
 - размещение отходов производства и потребления;
 - уничтожение и повреждение аншлагов, шлагбаумов, стендов, граничных столбов и других информационных знаков и указателей, оборудованных экологических троп и мест отдыха;
 - иная деятельность, влекущая за собой нарушение сохранности Памятника природы.

10. На территории Памятника природы допускается:

проведение рубок в целях вырубki погибших и повреждённых лесных насаждений, а также рубок ухода, не связанных с заготовкой древесины (осветления и прочистки). Рубки лесных насаждений проводятся в зимний период (кроме рубок осветлений и прочисток) по снежному покрову способами, не влекущими повреждения растительного покрова и подроста, в соответствии с правилами санитарной безопасности в лесах, правилами пожарной безопасности в лесах, правилами ухода за лесами, правилами заготовки древесины, установленными уполномоченным федеральным органом исполнительной власти;

сбор дикорастущих плодов, ягод, грибов, других пригодных для употребления в пищу лесных ресурсов для собственных нужд граждан;

проведение необходимых биотехнических, противопожарных мероприятий;

проведение мероприятий по охране, защите и воспроизводству лесов в части лесовосстановления и ухода за лесами, не связанного с заготовкой древесины (осветления и прочистки);

научно-исследовательская деятельность (изучение и мониторинг природных комплексов и их компонентов);

эколого-просветительская деятельность (снятие видеофильмов, фотографирование с целью выпуска полиграфической продукции, организация и устройство экскурсионных экологических троп и туристских маршрутов, пешие экскурсии по разработанным маршрутам);

установка информационных аншлагов, табличек, указателей, обустройство мест кратковременного отдыха;

иная деятельность, не противоречащая целям и задачам Памятника природы и не влекущая за собой нарушение сохранности его природных комплексов.

Реконструкция и ремонт существующих линейных объектов и сооружений, а также их эксплуатация в границах Памятника природы осуществляются методами, исключаящими нарушение целостности и сохранности природных комплексов и объектов Памятника природы.

Деятельность собственников, пользователей, владельцев и арендаторов земельных участков, находящихся в границах Памятника природы, осуществляется в соответствии с целевым назначением земельных участков с учётом запретов и ограничений, установленных настоящим Положением.

Любительская и спортивная охота, любительское и спортивное рыболовство на территории Памятника природы осуществляются в соответствии с законодательством Российской Федерации и законодательством Удмуртской Республики.

Использование лесных участков, проведение мероприятий по охране, защите и воспроизводству лесов на территории Памятника природы осуществляются с учётом ограничений, установленных лесохозяйственным регламентом Увинского лесничества и пунктами 9, 10 настоящего Положения.

11. Виды разрешённого использования земельных участков, расположенных в границах Памятника природы, в соответствии с классификатором видов разрешённого использования земельных участков, утверждённым приказом Министерства экономического развития Российской Федерации от 1 сентября 2014 года № 540:

- 1) основные виды разрешённого использования земельных участков: охрана природных территорий (код 9.1);
- 2) вспомогательные виды разрешённого использования земельных участков: природно-познавательный туризм (код 5.2), за исключением размещения баз и палаточных лагерей.

12. Установленный режим особой охраны Памятника природы обязаны соблюдать все физические и юридические лица, в том числе собственники, владельцы, пользователи и арендаторы земельных участков, находящихся в границах Памятника природы.

13. Физические и юридические лица, в том числе собственники, владельцы, пользователи и арендаторы земельных участков, находящихся в границах Памятника природы, виновные в нарушении установленного режима, привлекаются к административной, уголовной и гражданско-правовой ответственности в соответствии с законодательством.

14. Границы и особенности режима особой охраны Памятника природы учитываются при разработке планов и перспектив экономического и социального развития, лесохозяйственных регламентов и проектов освоения лесов, подготовке документов территориального планирования, территориального и внутрихозяйственного охотустройства, проведении лесоустройства и инвентаризации земель.

IV. Государственный учёт Памятника природы

15. Государственный учёт и инвентаризация Памятника природы осуществляются Министерством природных ресурсов и охраны окружающей среды Удмуртской Республики.

V. Государственный надзор в области охраны и использования Памятника природы

16. Государственный надзор в области охраны и использования особо охраняемых природных территорий на территории Памятника природы осуществляется Министерством природных ресурсов и охраны окружающей среды Удмуртской Республики при осуществлении им регионального государственного экологического надзора в соответствии с законодательством Российской Федерации об охране окружающей среды в порядке, установленном Правительством Удмуртской Республики.



Приложение
к Положению о памятнике природы
регионального значения
«Нылгинское устье»

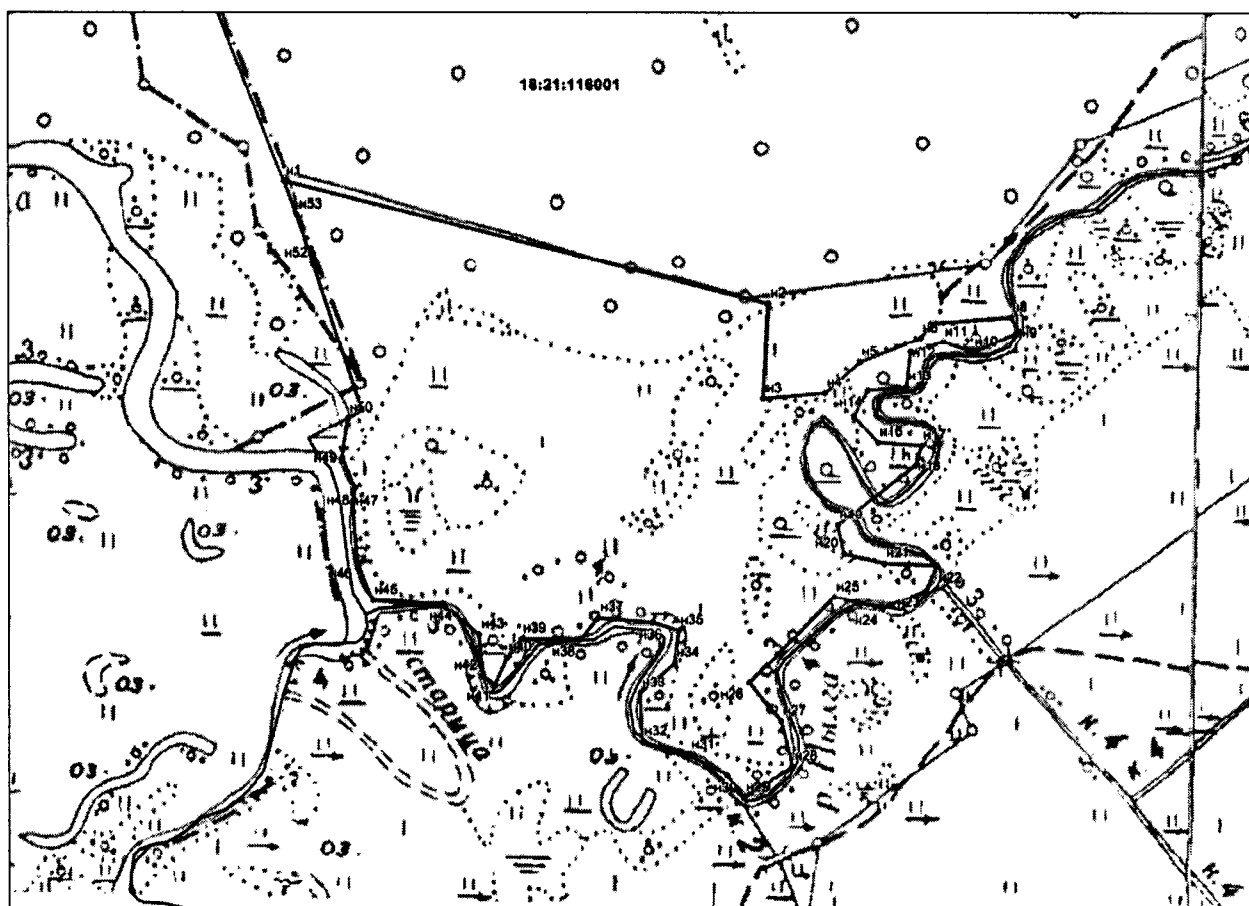
ГРАНИЦЫ
памятника природы регионального значения
«Нылгинское устье»

1. Перечень координат характерных точек границ памятника природы
регионального значения «Нылгинское устье»

Обозначение характерных точек границ	Координаты (МСК-18), метры	
	Х	У
н1	371648,08	2168496,81
н2	371505,57	2169066,06
н3	371393,61	2169060,70
н4	371399,94	2169131,88
н5	371436,29	2169173,02
н6	371464,76	2169244,20
н7	371481,87	2169256,22
н8	371489,21	2169350,08
н9	371472,51	2169361,11
н10	371448,00	2169305,60
н11	371460,26	2169270,49
н12	371448,61	2169231,95
н13	371407,47	2169227,20
н14	371403,50	2169182,11
н15	371372,66	2169165,50
н16	371341,09	2169193,78
н17	371337,39	2169244,80
н18	371314,56	2169238,27
н19	371243,94	2169146,44
н20	371210,48	2169153,80
н21	371199,11	2169201,14
н22	371197,02	2169262,75
н23	371167,67	2169249,69
н24	371146,86	2169199,50
н25	371159,92	2169142,36
н26	371060,28	2169043,61
н27	371014,23	2169079,92

н28	370961,58	2169093,39
н29	370924,83	2169037,89
н30	370950,54	2169017,89
н31	370975,05	2168973,81
н32	370990,13	2168917,92
н33	371047,29	2168915,45
н34	371082,76	2168955,86
н35	371120,34	2168960,75
н36	371130,09	2168929,75
н37	371135,01	2168866,09
н38	371110,50	2168844,87
н39	371110,50	2168774,67
н40	371088,89	2168757,92
н41	371057,92	2168743,94
н42	371068,09	2168728,95
н43	371115,82	2168725,29
н44	371151,71	2168682,03
н45	371155,95	2168600,00
н46	371201,56	2168581,86
н47	371259,59	2168577,48
н48	371287,75	2168579,28
н49	371323,95	2168564,27
н50	371370,10	2168571,01
н51	371379,00	2168587,99
н52	371552,28	2168530,74
н53	371609,00	2168512,00
н1	371648,08	2168496,81

2. План границ памятника природы регионального значения
«Нылгинское устье»



— — граница памятника природы.

