



**МИНИСТЕРСТВО ПРИРОД-
НЫХ РЕСУРСОВ, ЭКОЛОГИИ
И ОХРАНЫ ОКРУЖАЮЩЕЙ
СРЕДЫ
РЕСПУБЛИКИ МАРИЙ ЭЛ**

**МАРИЙ ЭЛ РЕСПУБЛИКЫН
ПҮРТҮС ПОЯНЛЫК,
ЭКОЛОГИЙ ДА ЙЫРВЕЛЫМ
АРАЛЫМЕ ШОТЫШТО МИ-
НИСТЕРСТВЫЖЕ**

П Р И К А З

Ш Ё Д Ы К

05 мая 2026 г.

№ 196

г. Йошкар-Ола

**О внесении изменений в приказ Министерства природных
ресурсов, экологии и охраны окружающей среды Республики
Марий Эл от 1 апреля 2019 г. № 144**

В соответствии с подпунктами 1 и 2 пункта 16 Составы лесохозяйственных регламентов, порядка их разработки, сроков их действия и порядка внесения в них изменений, утвержденного приказом Минприроды России от 27 февраля 2017 г. № 72,
п р и к а з ы в а ю:

1. Внести в приказ Министерства природных ресурсов, экологии и охраны окружающей среды Республики Марий Эл от 1 апреля 2019 г. № 144 «Об утверждении Лесохозяйственного регламента Пригородного лесничества» следующие изменения:

1.1. в пункте 4 слова «временно исполняющего обязанности заместителя министра К.С.Наговицына» заменить словами «заместителя министра природных ресурсов, экологии и охраны окружающей среды республики Марий Эл, курирующего полномочия в области лесных отношений»;

1.2. в Лесохозяйственном регламенте Пригородного лесничества, утвержденном указанным выше приказом:

в содержании:

наименование Главы 14 изложить в следующей редакции:

«Нормативы, параметры и сроки использования лесов для строительства, реконструкции и эксплуатации гидротехнических сооружений, в том числе образующих водохранилища и иные искусственные водные объекты, размещения водохранилищ и иных искусственных водных объектов, создания и расширения территорий морских и речных портов»;

наименование Главы 18 изложить в следующей редакции:

«Нормативы, параметры и сроки использования лесов для осуществления изыскательской деятельности»;

в разделе «Перечень законодательных и иных нормативно-правовых актов, нормативно-технических, методических и проектных документов, на основе которых разработан лесохозяйственный регламент»:

абзац тридцатый подраздела «Законодательные акты Российской Федерации» признать утратившим силу;

в подразделе «Акты Правительства Российской Федерации»:

абзац первый изложить в следующей редакции:

«Постановление Правительства Российской Федерации от 31 мая 2025 г. № 813 «Об утверждении требований к предотвращению гибели объектов животного мира при осуществлении производственных процессов, а также при эксплуатации транспортных магистралей, трубопроводов и линий связи и электропередачи».»;

абзац седьмой изложить в следующей редакции:

«Постановление Правительства Российской Федерации от 22 апреля 2025 г. № 526 «О мерах противопожарного обустройства лесов».»;

абзац девятый признать утратившим силу;

в подразделе «Приказы Министерства природных ресурсов и экологии Российской Федерации (далее - Минприроды России)»:

абзац второй изложить в следующей редакции:

«Приказ Минприроды России от 09.04.2025 № 183 «Об утверждении видов средств предупреждения и тушения лесных пожаров, нормативов обеспеченности данными средствами лиц, использующих леса, норм наличия средств предупреждения и тушения лесных пожаров при использовании лесов».»;

абзац двенадцатый изложить в следующей редакции:

«Приказ Минприроды России от 27.03.2025 № 142 «Об утверждении Особенности охраны в лесах редких и находящихся под угрозой исчезновения деревьев, кустарников, лиан, иных лесных растений, занесенных в Красную книгу Российской Федерации или красные книги субъектов Российской Федерации, и находящихся в лесах объектов растительного мира».»;

абзац шестнадцатый изложить в следующей редакции:

«Приказ Минприроды России от 17.03.2025 № 105 «Об

утверждении Правил использования лесов для осуществления видов деятельности в сфере охотничьего хозяйства и Перечня случаев использования лесов для осуществления видов деятельности в сфере охотничьего хозяйства без предоставления лесных участков».»;

Дополнить абзацами тридцать вторым, тридцать третьим следующего содержания:

«Приказ Минприроды России от 14.03.2025 г. № 102 «Об утверждении перечня видов (пород) деревьев и кустарников, заготовка древесины которых не допускается».»;

«Приказ Минприроды России от 9.04.2025 г. № 184 «Об установлении нормативов противопожарного обустройства лесов».»;

в подразделе «Приказы Федерального агентства лесного хозяйства»:

в абзаце первом после слов «к эксплуатационным» дополнить словом «лесам»;

абзацы третий и седьмой признать утратившими силу;

в абзаце четвертом пункта 2 слова «составляет 100151 га» заменить словами «составляет 100 065,8018 га»;

таблицы 1, 2 и 3 изложить в следующей редакции:

«Таблица 1

№ п/п	Наименование участковых лесничеств	Наименование лесного участка	Административный район (муниципальное образование)	Общая площадь, га
1	Азяковское	Азяковский	Медведевский район	12 223,0677
2		Кучкинский		16 772,8052
3	Краснооктябрьское	-		16 478,8985
4	Старожильское	-		20 282,5734
5	Люльпанское	Люльпанский		22 855,2969
6		Пеленгерский		11 453,1601
ИТОГО				100 065,8018

Таблица 2

Распределение территории Пригородного лесничества
по лесорастительным зонам и лесным районам

№ п/п	Наименование участкового лесничества	Наименование лесного участка	Лесорастительная зона	Лесной район	Зона лесозащитного районирования	Зона лесосеменного районирования	Перечень лесных кварталов	Площадь, га
1	2	3	4	5	6	7	8	9
1	Азяковское	Азяковский	хвойно-широколиственные леса	хвойно-широколиственные (смешанные) леса европейской части Российской Федерации	средняя	2 зона сосны обыкновенной, 3 зона ели европейской, 3 зона лиственницы, 1 зона дуба черешчатого	1 - 88	12 223,0677
2		Кучкинский					1 - 120	16 772,8052
3	Краснооктябрьское	-					1 - 92	16 478,8985
4	Старожильское	-					1 - 152	20 282,5734
5	Люльпанское	Люльпанский					1 - 117	22 855,2969
6		Пеленгерский					1 - 34, 36 - 54, 57 - 86	11453,1601
ИТОГО								100065,8018

Таблица № 3

Распределение лесов Пригородного лесничества по целевому назначению и категориям защитных лесов

Целевое назначение лесов	Участковое лесничество	Лесной участок	Номера кварталов или их частей	Площадь, га	Основания деления лесов по целевому назначению
1	2	3	4	5	6
Всего лесов:	Всего			100 065,8018	
	Краснооктябрьское	-	1 - 92	16 478,8985	
	Старожильское	-	1 - 152	20 282,5734	
	Азяковское	Кучкинский	1 - 120	16 772,8052	
		Азяковский	1 - 88	12 223,0677	
	Люльпанское	Люльпанский	1 - 117	22 855,2969	
		Пеленгерский	1 - 34, 36 - 54, 57 - 86	11 453,1601	
Защитные леса, всего:	Всего			53 724,5374	ст. 111 ЛК РФ, ст. 65 Водного кодекса Российской Федерации
	Краснооктябрьское	-	кварталы: 13 - 18, 31 - 36, 46 - 49, 59 - 61, 81 - 92; части кварталов: 20 - 26, 37 - 40, 50, 51, 69 - 71, 76 - 78, 80	3 942,1359	
	Старожильское	-	кварталы: 4 - 9, 15 - 21, 27 - 37, 41 - 62, 65 - 87, 89 - 152; части кварталов: 1, 11 - 14, 22 - 26, 38 - 40, 63, 64, 88	16 653,5734	
	Азяковское	Кучкинский	кварталы: 1 - 70, 74 - 78, 83, 84, 90 - 92, 94 - 96, 113 - 117; части кварталов: 71, 80 - 82,	10 781,8052	

Целевое назначение лесов	Участковое лесничество	Лесной участок	Номера кварталов или их частей	Площадь, га	Основания деления лесов по левому назначению	
1	2	3	4	5	6	
						85 - 88, 97, 104, 105, 110 - 112, 118 - 120
						кварталы: 1 - 63, 67 - 71, 88 части кварталов: 64 - 66, 72, 76, 86
	Люльпанское	Люльпанский	кварталы: 5, 9, 70 - 79, 81 - 85, 90 - 94, 99 - 102, 108, 109, 111 - 113 части кварталов: 4, 6, 8, 12, 13, 15, 18 - 23, 34 - 41, 53 - 57, 80, 97, 98, 103 - 106, 110, 114, 115, 117	7 379,9402		
						кварталы: 29 - 34, 36 - 54, 57 - 71, 73 - 75, 77 - 86; части кварталов: 1 - 20, 23 - 27, 72, 76
В том числе: леса, расположенные в водоохраных зонах;	Всего Краснооктябрьское Старожильское	-	-	5 124,5049 335,0 2 807,8401	ст. 113 ЛК РФ, ст. 65 Водного кодекса Российской Федерации	
						40, 50, 51, 70, 76 - 78, 80, 92
						части кварталов: 1, 6, 7, 11 - 14, 17 - 23, 32, 33, 37, 38, 40, 46 - 51, 57 - 59, 62 - 66, 71 - 78, 82 - 85, 87 - 91, 96 - 104, 106, 109 - 111, 113, 116 -

Целевое назначение лесов	Участковое лесничество	Лесной участок	Номера кварталов или их частей	Площадь, га	Основания деления лесов по целевому назначению	
I	2	3	4	5	6	
						126, 131 - 137, 143, 144, 149 - 151
	Азяковское	Кучкинский	части кварталов: 71, 80 - 82, 85 - 88, 97, 104, 105, 110 - 112, 118 - 120	360,0		
		Азяковский	части кварталов: 64 - 66, 72, 76, 86	130,0		
	Люльпанское	Люльпанский	части кварталов: 4, 15, 20, 21, 36 - 41, 56, 57, 80 - 82, 97 - 100, 103 - 106, 108 - 113, 115, 117	1 177,8407		
		Пеленгерский	части кварталов: 1 - 18, 20, 23 - 27, 72, 74 - 76	313,8241		
	Всего			28 724,0273		
	леса, выполняющие функции защиты природных и иных объектов, всего: в том числе:	Краснооктябрьское	-	кварталы: 13 - 18, 31 - 36, 46 - 49, 59 - 61, 81 - 89 части кварталов: 69, 71, 92	3102,0	ст. 114 ЛК РФ
		Старожильское	-	части кварталов: 15 - 40	644,8401	
		Кучкинское	Кучкинский	кварталы: 1 - 70, 74 - 78, 83, 84, 90 - 92, 94 - 96	9 359,0	
Азяковское		Азяковский	кварталы: 1 - 63, 67 - 71	7 904,0		
Люльпанское		Люльпанский	кварталы: 5, 9, 70, 72 - 77; части кварталов: 6, 8, 12, 13, 18, 19, 21 - 23, 34, 35, 37, 38,	2 432,8407		

Целевое назначение лесов	Участковое лесничество	Лесной участок	Номера кварталов или их частей	Площадь, га	Основания деления лесов по целевому назначению														
1	2	3	4	5	6														
						53 - 55, 71, 78, 79, 114, 115, 117													
леса, расположенные в защитных полосах лесов	Всего	Пеленгерский	кварталы: 29 - 34, 36 - 54, 57 - 71; части кварталов: 6, 7, 15, 19, 20, 27, 72, 74 - 77, 79, 80	5 334,8241	ст. 114 ЛК РФ														
						Краснооктябрьское	-	части кварталов: 13 - 17, 69, 71, 92	3 735,8242										
										Старожильское	-	части кварталов: 15 - 40	322,9981						
														Азяковское	Кучкинский	части кварталов: 27, 35, 40 - 42, 46 - 49, 53 - 55, 61	644,4448		
																		Азяковский	кварталы: 36; части кварталов: 1, 3, 17 - 19, 27, 28, 37.
														Люльпанское	Люльпанский	кварталы: 5, 9; части кварталов: 6, 8, 12, 13, 18, 19, 21 - 23, 34, 35, 37, 38, 53 - 55, 71, 78, 79, 114, 115, 117	317,8507		
																		Пеленгерский	части кварталов: 6, 7, 15, 19, 20, 27, 45, 46, 66, 69, 70, 72, 74 - 77, 79, 80
														Всего	-	-	505,3616		
																		леса, расположенные	Всего

Целевое назначение лесов	Участковое лесничество	Лесной участок	Номера кварталов или их частей	Площадь, га	Основания деления лесов по целевому назначению
1	2	3	4	5	6
в зеленых зонах	Краснооктябрьское	-	кварталы: 18, 81; части кварталов: 13 - 17, 59 - 61	538,6620	
		Азяковское	Кучкинский кварталы: 1 - 26, 28 - 34, 36 - 39, 43 - 45, 50 - 52, 56 - 60, 62 - 70, 74 - 78, 83, 84, 90 - 92, 94 - 96 части кварталов: 27, 35, 40 - 42, 46 - 49, 53 - 55, 61	9 007,8052	
	Люльпанское	Азяковский	кварталы: 2, 16, 20, 24 - 26, 32 - 35, 40 - 45, 48 - 63, 67 - 71; части кварталов: 1, 3, 17 - 19, 27, 28, 37, 46, 47	5 392,0	
		Люльпанский	кварталы: 70, 72 - 77; части кварталов: 71, 78, 79	829,0	
леса, расположенные в лесопарковых зонах	Краснооктябрьское	Пеленгерский	кварталы: 29 - 32, 36 - 38, 42 - 44, 47 - 51, 57 - 61, 67, 68, 71; части кварталов: 45, 46, 69, 70,	3 334,7666	ст. 114 ЛК РФ
		Всего		5 885,9693	
	Краснооктябрьское	-	кварталы: 31 - 36, 46 - 49, 82 - 89; части кварталов: 17, 59 - 61	2 238,2948	

Целевое назначение лесов	Участковое лесничество	Лесной участок	Номера кварталов или их частей	Площадь, га	Основания деления лесов по целевому назначению
1	2	3	4	5	6
	Азяковское	Азяковский	кварталы: 4 - 15, 21 - 23, 29 - 31, 38, 39 части кварталов: 19, 46, 47	2 186,1299	
	Люльпанское	Пеленгерский	кварталы: 33, 34, 39 - 41, 52, 54, 62, 64, 65; части кварталов: 53, 63, 66	1 461,5446	
Ценные леса, всего:	Всего			19 876,0052	ст. 115 ЛК РФ
	Краснооктябрьское	-	кварталы: 90, 91; части кварталов: 21 - 26; 37 - 40; 77; 78; 92	507,1810	
	Старожильское	-	кварталы: 4, 5, 8, 9, 41 - 45, 52 - 56, 60, 61, 67 - 70, 79 - 81, 86, 92 - 95, 105, 107, 108, 112, 114, 115, 127 - 130, 138 - 142, 145 - 148, 152; части кварталов: 6, 7, 11 - 23, 27 - 37, 46 - 51, 57 - 59, 62, 65, 66, 71 - 78, 82 - 85, 87, 89 - 91, 96 - 104, 106, 109 - 111, 113, 116 - 126, 131 - 137, 143, 144, 149 - 151	13 201,2885	
	Азяковское	Кучкинский	кварталы: 113 - 117	1 070,0	
	Азяковское	Азяковский	квартал 88	35,0871	
	Люльпанское	Люльпанский	кварталы: 82 - 85, 90 - 94, 101, 102, 109;	3 771,9305	

Целевое назначение лесов	Участковое лесничество	Лесной участок	Номера кварталов или их частей	Площадь, га	Основания деления лесов по целевому назначению
1	2	3	4	5	6
			части кварталов: 4, 15, 20, 21, 36 - 40, 56, 57, 81, 99, 100, 108, 111 - 113		
		Пеленгерский	кварталы: 73, 78, 81 - 86 части кварталов: 74, 75, 77, 79, 80	1 290,5181	
в том числе:					
запретные полосы лесов, расположенные вдоль водных объектов;	Всего			18 426,2190	ст. 115 ЛК РФ
	Краснооктябрьское	-	части кварталов: 21 - 26; 37 - 40; 77; 78	383,0	
	Старожильское	-	кварталы: 4, 5, 8, 9, 41 - 45, 52 - 56, 60, 61, 67 - 70, 79 - 81, 86, 92 - 95, 105, 107, 108, 112, 114, 115, 127 - 130, 138 - 142, 145 - 148, 152; части кварталов: 6, 7, 11 - 23, 27 - 37, 46 - 51, 57 - 59, 62, 65, 66, 71 - 78, 82 - 85, 87, 89 - 91, 96 - 104, 106, 109 - 111, 113, 116 - 126, 131 - 137, 143, 144, 149 - 151	13 201,2885	
	Азяковское	Кучкинский	кварталы: 113 - 117	1 070,0	
	Люльпанское	Люльпанский	кварталы: 83 - 85, 90 - 94, 101, 102, 109; части кварталов: 4, 15, 20,	3 771,9305	

Целевое назначение лесов	Участковое лесничество	Лесной участок	Номера кварталов или их частей	Площадь, га	Основания деления лесов по левому назначению
1	2	3	4	5	6
противоэрозийные леса	Всего			1 449,7862	ст. 115 ЛК РФ
	Люльпанское	Пеленгерский	кварталы: 73, 78, 81 - 86 части кварталов: 74, 75, 77, 79, 80	1 290,5181	
	Азяковское	Азяковский	квартал 88	35,0871	
	Краснооктябрьское	-	кварталы: 90, 91; части квартала: 92	124,1810	
Эксплуатационные леса	Всего			46 341,2644	ст. 117 ЛК РФ
	Краснооктябрьское	-	кварталы: 1 - 12, 19, 27 - 30, 41 - 45, 52 - 58, 62 - 68, 72 - 75, 79, части кварталов: 20 - 26, 37 - 40, 50, 51, 69 - 71, 76 - 78, 80	12536,7626	
	Старожильское	-	кварталы: 2, 3, 10; части кварталов: 1, 11 - 14, 22 - 26, 38 - 40, 63, 64, 88	3 629,0	
	Азяковское	Кучкинский	кварталы: 72, 73, 79, 89, 93, 98 - 103, 106 - 109; части кварталов: 71, 80 - 82, 85 - 88, 97, 104, 105, 110 - 112, 118 - 120	5 991,0	
		Азяковский	кварталы: 73 - 75, 77 - 85,	4 162,0	

Целевое назначение лесов	Участковое лесничество	Лесной участок	Номера кварталов или их частей	Площадь, га	Основания деления лесов по целевому назначению
1	2	3	4	5	6
	Люльнянское	Люльпянский	87; части кварталов: 64 - 66, 72, 76, 86 кварталы: 1 - 3, 7, 10, 11, 14, 16, 17, 24 - 33, 42 - 52, 58 - 69, 86 - 89, 95, 96, 107, 116 части кварталов: 4, 6, 8, 12, 13, 15, 18 - 23, 34 - 41, 53 - 57, 80, 97, 98, 103 - 106, 110, 114, 115, 117	15 475,3567	
		Пеленгерский	кварталы: 21, 22, 28; части кварталов: 1 - 20, 23 - 27, 72, 76	4 547,1451»	

в пункте 6:
таблицу 4 изложить в следующей редакции:

«Таблица 4

Характеристика лесных и нелесных земель лесного фонда
на территории Пригородного лесничества

Показатели характеристики земель	Всего по лесничеству	
	площадь, га	%
1	2	3
Общая площадь земель лесного фонда	100 065,8018	100,0
Лесные земли, всего	95 555,0	95,5
Земли, покрытые лесной растительностью, всего	94 772,3	94,7
Земли, не покрытые лесной растительностью, всего	782,7	0,8
в том числе:		
вырубки	264,0	0,3
гари	0,0	0,0
редины	7,8	0,0
прогалины	60,3	0,1
другие	571,2	0,4
Нелесные земли, всего	4 510,8018	4,5
в том числе:		
дороги, просеки	973,3	1,0
болота	1 814,9	1,8
другие	1 722,6018	1,7»

абзац второй изложить в следующей редакции:

«Лесные земли составляют 95,5% от общей площади лесов, покрытые лесной растительностью земли составляют 94,7%, в том числе насаждения искусственного происхождения - 12,4%. Нелесные земли составляют 4,5% от общей площади Пригородного лесничества.»;

в пункте 7:

таблицу 4.1 изложить в следующей редакции:

«Таблица 4.1

**Перечень существующих особо охраняемых природных территорий
республиканского значения Республики Марий Эл**

Вид ООПТ	Наименование памятника природы, заповедного участка, заказника и др. особо охраняемых объектов. Основание к выделению	Площадь, га	Участковое лесничество, квартал
1	2	3	4
Памятник природы республиканского значения Республики Марий Эл			
комплексный	Озеро Солёное постановление Правительства Республики Марий Эл от 14.04.2016 № 169, постановление Правительства Республики Марий Эл от 04.06.2014 № 284	92,3	Старожильское участковое лесничество часть квартала 49
комплексный	Болото Криуль постановление Правительства Республики Марий Эл от 11 декабря 2017г. N455, указ Главы Республики Марий Эл от 03.12. 2024 г. № 250	61,0	Люльпанское участковое лесничество, Люльпанский лесной участок часть квартала 112»

дополнить абзацами четвертым, пятым следующего содержания:

«Границы комплексного памятника природы республиканского значения Республики Марий Эл "Болото Криуль" утверждены постановлением Правительства Республики Марий Эл от 11.12.2017 № 455 "Об утверждении границ памятников природы республиканского значения Республики Марий Эл (болота)".

Указом Главы Республики Марий Эл от 03.12. 2024 г. № 250 установлена охранный зона памятника природы республиканского значения Республики Марий Эл «Болото Криуль»;

в пункте 10:

абзац четвертый признать утратившим силу;

абзац двенадцатый изложить в следующей редакции:

«2) строительства, реконструкции и эксплуатации гидротехнических сооружений, в том числе образующих водохранилища и иные искусственные водные объекты, размещения водохранилищ и иных искусственных водных объектов, создания и расширения территорий морских и речных портов;»;

В пункте 11:

таблицу 6 изложить в следующей редакции:

«Таблица 6

Виды разрешенного использования лесов

Виды разрешенного использования лесов	Наименование участкового лесничества	Наименование лесного участка	Перечень кварталов или их частей	Площадь, га
1	2	3	4	5
Заготовка древесины <1>	Азяковское	Азяковский	1 - 88	12223,0677
		Кучкинский	1 - 120	16772,8052
	Краснооктябрьское	-	1 - 92	16478,8985
	Старожильское	-	1 - 152	20282,5734
	Люльпанское	Люльпанский	1 - 117	22855,2969
		Пеленгерский	1 - 34, 36 - 54, 57 - 86	11453,1601
	Итого			100 065,8018
Заготовка живицы <2>	Азяковское	Азяковский	1 - 88	12223,0677
		Кучкинский	1 - 120	16772,8052
	Краснооктябрьское	-	1 - 92	16478,8985
	Старожильское	-	1 - 22, 24 - 37, 39 - 152	20277,5734
	Люльпанское	Люльпанский	1 - 117	22855,2969
		Пеленгерский	1 - 26, 28 - 34, 36 - 54, 57 - 86	11449,1601
	Итого			100 056,8018
Заготовка и сбор недревесных лесных ресурсов (кроме заготовки пневого осмола и сбора лесной подстилки)	Азяковское	Азяковский	1 - 88	12223,0677
		Кучкинский	1 - 120	16772,8052
	Краснооктябрьское	-	1 - 92	16478,8985
	Старожильское	-	1 - 152	20282,5734
	Люльпанское	Люльпанский	1 - 117	22855,2969
		Пеленгерский	1 - 34, 36 - 54, 57 - 86	11453,1601
	Итого			100 065,8018
Заготовка пневого осмола	Азяковское	Азяковский	кварталы: 1 - 5, 11, 14, 15, 18, 19, 22 - 24, 26, 27, 29 - 31, 36 - 39, 41 - 57, 73 - 75, 77 - 85, 87, части кварталов: 6 - 10, 12, 13, 16, 17, 20, 21, 25, 28, 32 - 35, 40, 58 - 72, 76, 86	11807,3806
		Кучкинский	кварталы: 1, 2, 10, 11, 15, 18 - 20, 23, 25 - 28, 31, 35, 44 - 59, 61, 62, 65 - 67, 72, 73, 78, 79, 89, 91 - 96, 98 - 103, 106, 109, 113 - 117, части кварталов: 3 - 9, 12 - 14, 16, 17, 21, 22, 24, 29, 30, 32, 33, 34, 36 - 43, 60, 63, 64, 68 - 71, 74 - 77, 80 - 88, 90, 97, 104, 105, 110 -	16111,3052

Виды разрешенного использования лесов	Наименование участкового лесничества	Наименование лесного участка	Перечень кварталов или их частей	Площадь, га
1	2	3	4	5
			112, 118 - 120	
	Краснооктябрьское	-	кварталы: 1 - 19, 27 - 36, 41 - 49, 52 - 69, 71 - 75, 79, 81 - 89, части кварталов: 20 - 26, 37 - 40, 50, 51, 70, 76 - 78, 80, 92	16137,2817
	Старожильское	-	кварталы: 2 - 5, 8 - 10, 15, 16, 24 - 31, 34 - 36, 39, 41 - 45, 52, 54 - 57, 60, 61, 67 - 70, 79 - 81, 85, 86, 92 - 96, 105, 107 - 109, 112, 114 - 116, 127 - 130, 138 - 142, 145, 147, 148, части кварталов: 1, 6, 7, 11 - 14, 17 - 23, 32, 33, 37, 38, 40, 46 - 51, 53, 58, 59, 62 - 66, 71 - 78, 82 - 84, 87 - 91, 97 - 104, 106, 110, 111, 113, 117 - 126, 131 - 137, 143, 144, 146, 149 - 152	20282,5734
	Люльпанское	Люльпанский	кварталы: 1 - 3, 5 - 19, 23 - 36, 42 - 55, 58 - 72, 75, 76, 78, 79, 82 - 96, 101, 102, 107, 109, 114, 116, части кварталов: 4, 20 - 22, 37 - 41, 56, 57, 73, 74, 77, 80, 81, 97 - 100, 103 - 106, 108, 110 - 113, 115, 117	22374,6969
		Пеленгерский	кварталы: 19, 21, 22, 28, 30, 32 - 34, 39 - 41, 45, 48 - 54, 57 - 59, 62 - 64, 66 - 71, части кварталов: 1 - 18, 20, 23 - 27, 29, 31, 36 - 38, 42 - 44, 46, 47, 60, 61, 65, 72, 74 - 76, 77, 79, 80	9676,6421
	Итого			96389,8799
Сбор лесной подстилки	Азяковское	Азяковский	кварталы: 73 - 75, 77 - 85, 87; части кварталов: 64 - 66, 72, 76, 86	4162,0
		Кучкинский	кварталы: 1 - 3, 7, 10, 11, 14, 16, 17, 24 - 33, 42 - 52, 58 - 69, 86 - 89, 95, 96, 107, 116; части кварталов: 4, 6, 8, 12, 13, 15, 18 - 23, 34 - 41, 53 - 57, 80, 97, 98, 103 - 106, 110, 114, 115, 117	5983,8052
	Краснооктябрьское	-	кварталы: 1 - 12, 19, 27 - 30, 41 - 45, 52 - 58, 62 - 68, 72 - 75, 79; части кварталов: 20 - 26, 37 - 40, 50, 51, 69 - 71, 76 - 78, 80	12536,7626

Виды разрешенного использования лесов	Наименование участкового лесничества	Наименование лесного участка	Перечень кварталов или их частей	Площадь, га
1	2	3	4	5
	Старожильское	-	кварталы: 2,3,10; части кварталов: 1, 11 - 14, 22 - 26, 38 - 40, 63, 64, 88	3629,0
	Люльпанское	Люльпанский	кварталы: 1 - 3, 7, 10, 11, 14, 16, 17, 24 - 33, 42 - 52, 58 - 69, 86 - 89, 95, 96, 107, 116; части кварталов: 4, 6, 8, 12, 13, 15, 18 - 23, 34 - 41, 53 - 57, 80, 97, 98, 103 - 106, 110, 114, 115, 117	15483,9578
		Пеленгерский	кварталы: 21, 22, 28; части кварталов: 1 - 20, 23 - 27, 72, 76	4545,3985
	Итого			46342,9241
Заготовка пищевых лесных ресурсов и сбор лекарственных растений	Азяковское	Азяковский	1 - 88	12223,0677
		Кучкинский	1 - 120	16772,8052
	Краснооктябрьское	-	1 - 92	16478,8985
	Старожильское	-	1 - 152	20282,5734
	Люльпанское	Люльпанский	1 - 117	22855,2969
		Пеленгерский	1 - 34,36 - 54,57 - 86	11453,1601
	Итого			100 065,8018
Осуществление видов деятельности в сфере охотничьего хозяйства	Азяковское	Азяковский	кварталы: 36, 64 - 66, 72 - 88; части кварталов: 1, 3, 17 - 19, 27, 28, 37, 46, 47	4650,7399
		Кучкинский	кварталы: 71 - 73, 79 - 82, 85 - 89, 93, 97 - 120; части кварталов: 27, 35, 40 - 42, 46 - 49, 53 - 55, 61	7764,8805
	Краснооктябрьское	-	кварталы: 1 - 12, 19 - 30, 37 - 45, 50 - 58, 62 - 80, 90 - 92; части кварталов: 13 - 17, 59 - 61,	13706,8591
	Старожильское	-	1 - 152	20282,5734
	Люльпанское	Люльпанский	кварталы: 1 - 69, 80 - 117; части кварталов: 71,78,79	22026,2969
		Пеленгерский	кварталы: 1 - 28, 72 - 86; части кварталов: 45, 46, 53, 63, 66, 69, 70	6655,5410
	Итого			75086,8908
Ведение сельского хозяйства, в том числе				
сенокосение и пчеловодство	Азяковское	Азяковский	кварталы: 1 - 3,16 - 18, 20,24 - 28,32 - 37, 40 - 45, 48 - 88; части кварталов: 19, 46, 47	10037,0871

Виды разрешенного использования лесов	Наименование участкового лесничества	Наименование лесного участка	Перечень кварталов или их частей	Площадь, га
1	2	3	4	5
		Кучкинский	кварталы: 1 - 120	16772,8052
	Краснооктябрьское	-	кварталы: 1 - 16, 18 - 30, 37 - 45, 50 - 58, 62 - 81, 90 - 92 части кварталов: 17	14237,4263
	Старожильское	-	кварталы: 1 - 152	20282,5734
	Люльпанское	Люльпанский	кварталы: 1 - 117	22855,2969
		Пеленгерский	кварталы: 1 - 32, 36 - 38, 42 - 51, 57 - 61, 67 - 86; части кварталов: 53, 63, 66	9991,6155
	Итого			94176,8044
Товарная аквакультура (товарное рыбоводство)	Азяковское	Азяковский	кварталы: 1 - 3, 16 - 18, 20, 24 - 28, 32 - 37, 40 - 45, 48 - 88; части кварталов: 19, 46, 47	10037,0871
		Кучкинский	кварталы: 1 - 120	16772,8052
	Краснооктябрьское	-	кварталы: 1 - 16, 18 - 30, 37 - 45, 50 - 58, 62 - 81, 90 - 92 части кварталов: 17	14237,4263
	Старожильское	-	кварталы: 1 - 152	20282,5734
	Люльпанское	Люльпанский	кварталы: 1 - 117	22855,2969
		Пеленгерский	кварталы: 1 - 32, 36 - 38, 42 - 51, 57 - 61, 67 - 86; части кварталов: 53, 63, 66	9991,6155
	Итого			94176,8044
все виды ведения сельского хозяйства (кроме пчеловодства, сенокосения и товарной аквакультуры (товарного рыбоводства))	Азяковское	Азяковский	кварталы: 36, 73 - 75, 77 - 85, 87, 88; части кварталов: 1, 3, 17 - 19, 27, 28, 37, 46, 47, 64 - 66, 72, 76, 86	4515,0871
		Кучкинский	кварталы: 72, 73, 79, 89, 93, 98 - 103, 106 - 109, 113 - 117, части кварталов: 27, 35, 40 - 42, 46 - 49, 53 - 55, 61, 71, 80 - 82, 85 - 88, 97, 104, 105, 110 - 112, 118 - 120	7404,8805
	Краснооктябрьское	-	кварталы: 1 - 12, 27 - 30, 41 - 45, 52 - 58, 62 - 69, 71 - 75, 79, 90, 91; части кварталов: 13 - 17, 19, 20 - 26, 37 - 40, 50, 51, 59 - 61, 70, 76 - 78, 80, 92	13367,8117
	Старожильское	-	1 - 152	20282,5734
	Люльпанское	Люльпанский	кварталы: 1 - 3, 5 - 14, 16 - 19, 22 - 35, 42 - 55, 58 - 69,	20851,2969

Виды разрешенного использования лесов	Наименование участкового лесничества	Наименование лесного участка	Перечень кварталов или их частей	Площадь, га
1	2	3	4	5
			71, 78, 79, 83 - 96, 101, 102, 107, 114, 116; части кварталов: 4, 15, 20, 21, 36 - 41, 56, 57, 80 - 82, 97 - 100, 103 - 106, 108 - 113, 115, 117	
		Пеленгерский	кварталы: 19, 21, 22, 28, 73, 77 - 86; части кварталов: 1 - 18, 20, 23 - 27, 45, 46, 53, 63, 66, 69, 70, 72, 74 - 76	6341,5410
	Итого			72763,1906
Осуществление научно-исследовательской деятельности, образовательной деятельности	Азяковское	Азяковский	1 - 88	12223,0677
		Кучкинский	1 - 120	16772,8052
	Краснооктябрьское	-	1 - 92	16478,8985
	Старожильское	-	1 - 152	20282,5734
	Люльпанское	Люльпанский	1 - 117	22855,2969
		Пеленгерский	1 - 34, 36 - 54, 57 - 86	11453,1601
	Итого			100 065,8018
Осуществление рекреационной деятельности	Азяковское	Азяковский	1 - 88	12223,0677
		Кучкинский	1 - 120	16772,8052
	Краснооктябрьское	-	1 - 92	16478,8985
	Старожильское	-	1 - 152	20282,5734
	Люльпанское	Люльпанский	1 - 117	22855,2969
		Пеленгерский	1 - 34, 36 - 54, 57 - 86	11453,1601
	Итого			100 065,8018
Создание лесных плантаций и их эксплуатация	Азяковское	Азяковский	кварталы: 1 - 63, 67 - 71, 73 - 75, 77 - 85, 87, 88; части кварталов: 64 - 66, 72, 76, 86	12093,0677
		Кучкинский	кварталы: 1 - 70, 72 - 79, 83, 84, 89 - 96, 98 - 103, 106 - 109, 113 - 117; части кварталов: 71, 80 - 82, 85 - 88, 97, 104, 105, 110 - 112, 118 - 120	16412,8052
	Краснооктябрьское	-	кварталы: 1 - 19, 27 - 36, 41 - 49, 52 - 69, 71 - 75, 79, 81 - 91; части кварталов: 20 - 26, 37 - 40, 50, 51, 70, 76 - 78, 80, 92	16143,8985
	Старожильское	-	кварталы: 1, 2, 4 - 9, 15 - 21, 27 - 37, 41 - 62, 65 - 87, 89 - 152; части кварталов: 3, 10, 11 - 14, 22 - 26, 38 -	17474,5734

Виды разрешенного использования лесов	Наименование участкового лесничества	Наименование лесного участка	Перечень кварталов или их частей	Площадь, га
1	2	3	4	5
			40, 63, 64, 88	
	Люльпанское	Люльпанский	кварталы: 1 - 3, 5 - 14, 16 - 19, 22 - 35, 42 - 55, 58 - 79, 83 - 96, 101, 102, 107, 114, 116, части кварталов: 4, 15, 20, 21, 36 - 41, 56, 57, 80 - 82, 97 - 100, 103 - 106, 108 - 113, 115, 117	21677,2969
		Пеленгерский	кварталы: 22; части кварталов: 1 - 18, 20, 23 - 27, 72, 74 - 76	11163,0254
	Итого			94964,6681
Выращивание лесных плодовых, ягодных, декоративных растений, лекарственных растений <3>	Азяковское	Азяковский	1 - 88	12223,0677
		Кучкинский	1 - 120	16772,8052
	Краснооктябрьское	-	1 - 92	16478,8985
	Старожильское	-	кварталы: 1 - 48,50 - 152 часть квартала 49	20190,2734
	Люльпанское	Люльпанский	1 - 117	22855,2969
		Пеленгерский	1 - 34,36 - 54,57 - 86	11453,1601
Итого			99973,5018	
Создание лесных питомников и их эксплуатация <3>	Азяковское	Азяковский	1 - 88	12223,0677
		Кучкинский	1 - 120	16772,8052
	Краснооктябрьское	-	1 - 92	16478,8985
	Старожильское	-	кварталы: 1 - 48,50 - 152 часть квартала 49	20190,2734
	Люльпанское	Люльпанский	1 - 117	22855,2969
		Пеленгерский	1 - 34, 36 - 54,57 - 86	11453,1601
Итого			99973,5018	
Осуществление геологического изучения недр	Азяковское	Азяковский	1 - 88	12223,0677
		Кучкинский	1 - 120	16772,8052
	Краснооктябрьское	-	1 - 92	16478,8985
	Старожильское	-	1 - 152	20282,5734
	Люльпанское	Люльпанский	1 - 117	22855,2969
		Пеленгерский	1 - 34, 36 - 54, 57 - 86	11453,1601
Итого			100 065,8018	
Разведка и добыча полезных ископаемых <3>	Азяковское	Азяковский	кварталы: 36, 64 - 66, 72 - 88; части кварталов: 1, 3, 17 - 19, 27, 28, 37	4645,0871
		Кучкинский	кварталы: 71 - 73, 79 - 82, 85 - 89, 93, 97 - 120; части кварталов: 27, 35, 40 - 42, 46 - 49, 53 - 55, 61	7764,8805

Виды разрешенного использования лесов	Наименование участкового лесничества	Наименование лесного участка	Перечень кварталов или их частей	Площадь, га
1	2	3	4	5
	Краснооктябрьское	-	кварталы: 1 - 12, 19 - 30, 37 - 45, 50 - 58, 62 - 80, 90 - 92; части кварталов: 13 - 17	13702,8117
	Старожильское	-	1 - 152	20282,5734
	Люльпанское	Люльпанский	кварталы: 1 - 69, 80 - 117; части кварталов: 71, 78, 79	22026,2969
		Пеленгерский	кварталы: 1 - 28, 72 - 86; части кварталов: 45, 46, 53, 63, 66, 69, 70	6655,5410
	Итого			75077,1906
Строительство, реконструкция и эксплуатация гидротехнических сооружений, в том числе образующих водохранилища и иные искусственные водные объекты, размещение водохранилищ и иных искусственных водных объектов, создание и расширение территорий морских и речных портов	Азяковское	Азяковский	1 - 88	12223,0677
		Кучкинский	1 - 120	16772,8052
	Краснооктябрьское	-	1 - 92	16478,8985
	Старожильское	-	1 - 152	20282,5734
	Люльпанское	Люльпанский	1 - 117	22855,2969
		Пеленгерский	1 - 34, 36 - 54, 57 - 86	11453,1601
	Итого			100 065,8018
Строительство, реконструкция, эксплуатация линейных объектов	Азяковское	Азяковский	1 - 88	12223,0677
		Кучкинский	1 - 120	16772,8052
	Краснооктябрьское	-	1 - 92	16478,8985
	Старожильское	-	1 - 152	20282,5734
	Люльпанское	Люльпанский	1 - 117	22855,2969
		Пеленгерский	1 - 34, 36 - 54, 57 - 86	11453,1601
	Итого			100 065,8018
Создание и эксплуатация объектов лесоперерабатывающей инфраструктуры	Азяковское	Азяковский	кварталы: 73 - 75, 77 - 85, 87; части кварталов: 64 - 66, 72, 76, 86	4162,0
		Кучкинский	кварталы: 72, 73, 79, 89, 93, 98 - 103, 106 - 109; части кварталов: 71, 80 - 82, 85 - 88, 97, 104, 105, 110 - 112, 118 - 120	5991,0
	Краснооктябрьское	-	кварталы: 1 - 12, 19, 27 - 30, 41 - 45, 52 - 58, 62 - 68, 72 - 75, 79; части кварталов: 20 - 26, 37 - 40, 50, 51,	12536,7626

Виды разрешенного использования лесов	Наименование участкового лесничества	Наименование лесного участка	Перечень кварталов или их частей	Площадь, га
1	2	3	4	5
			69 - 71, 76 - 78, 80	
	Старожильское	-	кварталы: 2, 3, 10; части кварталов: 1, 11 - 14, 22 - 26, 38 - 40, 63, 64, 88	3629,0
	Люльпанское	Люльпанский	кварталы: 1 - 3, 7, 10, 11, 14, 16, 17, 24 - 33, 42 - 52, 58 - 69, 86 - 89, 95, 96, 107, 116; части кварталов: 4, 6, 8, 12, 13, 15, 18 - 23, 34 - 41, 53 - 57, 80, 97, 98, 103 - 106, 110, 114, 115, 117	15472,3242
		Пеленгерский	кварталы: 21, 22, 28; части кварталов: 1 - 20, 23 - 27, 72, 76	4545,3985
	Итого			46336,4853
Осуществление религиозной деятельности	Азяковское	Азяковский	1 - 88	12223,0677
		Кучкинский	1 - 120	16772,8052
	Краснооктябрьское	-	1 - 92	16478,8985
	Старожильское	-	1 - 152	20282,5734
		Люльпанское	Люльпанский	1 - 117
		Пеленгерский	1 - 34, 36 - 54, 57 - 86	11453,1601
		Итого		
Осуществление изыскательской деятельности	Азяковское	Азяковский	1 - 88	12223,0677
		Кучкинский	1 - 120	16772,8052
	Краснооктябрьское	-	1 - 92	16478,8985
	Старожильское	-	1 - 152	20282,5734
	Люльпанское	Люльпанский	1 - 117	22855,2969
		Пеленгерский	1 - 34, 36 - 54, 57 - 86	11453,1601
		Итого		
Осуществление рыболовства, за исключением любительского рыболовства	Азяковское	Азяковский	1 - 88	12223,0677
		Кучкинский	1 - 120	16772,8052
	Краснооктябрьское	-	1 - 92	16478,8985
	Старожильское	-	1 - 152	20282,5734
	Люльпанское	Люльпанский	1 - 117	22855,2969
		Пеленгерский	1 - 34, 36 - 54, 57 - 86	11453,1601
		Итого		

примечание к таблице 6 изложить в следующей редакции:

«Примечание:

¹Запрещается сплошная рубка лесных насаждений, а также рубка лесных насаждений для заготовки древесины, за исключением ухода за лесом и санитарных мероприятий, проводимых в соответствии с лесохозяйственным регламентом на территории памятников природы республикан-

ского значения Республики Марий Эл «Озеро Солёное» и «Болото Криуль», предусмотренных режимом указанных особо охраняемых природных территории.

² В защитных лесах подсочка лесных насаждений допускается только в местах проведения выборочных рубок спелых и перестойных лесных насаждений.

³ В водоохраных зонах и прибрежных защитных полосах хозяйственная и иная деятельность осуществляется в соответствии со ст.65 Водного кодекса Российской Федерации.

Необходимо учитывать, что:

1. Особенности использования, охраны, защиты, воспроизводства лесов, расположенных на особо охраняемых природных территориях, устанавливаются уполномоченным федеральным органом исполнительной власти (статья 112 ЛК Российской Федерации).

2. Заготовка древесины в лесах допускается в соответствии со статьями 23.1, 23.2, 23.3, 23.5, 29, 29.1, 30, 111 - 115 Лесного кодекса Российской Федерации, Правилами заготовки древесины и особенностями заготовки древесины в лесничествах, указанных в статье 23 Лесного кодекса Российской Федерации, утвержденными приказом Минприроды России от 01.12.2020 № 993, Правилами ухода за лесами, утвержденными приказом Минприроды России от 30.07.2020 № 534.

3. Заготовка живицы осуществляется в лесах, предназначенных для заготовки древесины, в соответствии со статьёй 31 Лесного кодекса Российской Федерации и Правилами заготовки живицы, утвержденными приказом Минприроды России от 09.11.2020 № 911.

4. Заготовка и сбор недревесных лесных ресурсов допускается в лесах в соответствии со статьёй 32 Лесного кодекса Российской Федерации и Правилами заготовки и сбора недревесных лесных ресурсов, утвержденными приказом Минприроды России от 28.07.2020 № 496.

5. Заготовка пищевых лесных ресурсов и сбор лекарственных растений допускается в лесах в соответствии со статьями 34, 35 Лесного кодекса Российской Федерации, Правилами заготовки пищевых лесных ресурсов и сбора лекарственных растений, утвержденными приказом Минприроды России от 28.07.2020 № 494.

6. Осуществление видов деятельности в сфере охотничьего хозяйства разрешается в лесах в соответствии со статьёй 36 Лесного кодекса Российской Федерации, Правилами использования лесов для осуществления видов деятельности в сфере охотничьего хозяйства и Перечнем случаев использования лесов для осуществления видов деятельности в сфере охотничьего хозяйства без предоставления лесных участков утвержденными приказом Минприроды России от 17.03.2025 № 105, за исключением случаев, предусмотренных статьёй 114 Лесного кодекса Российской Федерации.

7. Ведение сельского хозяйства допускается в лесах в соответствии со статьёй 38 Лесного кодекса Российской Федерации и Правилами использования лесов для ведения сельского хозяйства, утвержденными приказом Минприроды России от 02.07.2020 № 408, за исключением случаев, предусмотренных статьями 113, 114 Лесного кодекса Российской Федерации.

8. Использование лесов для осуществления рыболовства, за исключением любительского рыболовства, допускается в лесах в соответствии со статьёй 38.1 Лесного кодекса Российской Федерации и Правилами использования лесов для осуществления рыболовства, утвержденными приказом Минприроды России от 13.10.2021 № 742.

9. Осуществление научно-исследовательской деятельности, образовательной деятельности допускается в лесах в соответствии со статьёй 40 Лесного кодекса Российской Федерации и Правилами использования лесов для осуществления научно-исследовательской, образовательной деятельности, утвержденными приказом Минприроды России от 27.07.2020 № 487.

10. Осуществление рекреационной деятельности допускается в лесах в соответствии со статьёй 41 Лесного кодекса Российской Федерации и Правилами использования лесов для осуществления рекреационной деятельности, утвержденными приказом Минприроды России от 09.11.2020 № 908.

11. Создание лесных плантаций и их эксплуатация допускается в лесах в соответствии со статьёй 42 Лесного кодекса Российской Федерации.

12. Выращивание лесных плодовых, ягодных, декоративных растений, лекарственных растений допускается в лесах в соответствии со статьёй 39 Лесного кодекса Российской Федерации и Правилами использования лесов для выращивания лесных плодовых, ягодных, декоративных растений, лекарственных растений, утвержденными приказом Минприроды России от 28.07.2020 № 497.

13. Создание лесных питомников и их эксплуатация допускается в лесах в соответствии со статьёй 39.1 Лесного кодекса Российской Федерации и Правилами создания лесных питомников и их эксплуатации, утвержденными приказом Минприроды России от 12.10.2021 № 737.

14. Использование лесов в целях осуществления геологического изучения недр, разведки и добычи полезных ископаемых допускается в лесах в соответствии со статьёй 43 Лесного кодекса Российской Федерации и Правилами использования лесов для осуществления геологического изучения недр, разведки и добычи полезных ископаемых и Перечня случаев использования лесов в

целях осуществления геологического изучения недр, разведки и добычи полезных ископаемых без предоставления лесного участка, с установлением или без установления сервитута, утвержденными приказом Минприроды России от 07.07.2020 № 417, за исключением лесов, расположенных в зеленых зонах, лесов, расположенных в лесопарковых зонах, где запрещается разведка и добыча полезных ископаемых (статья 114 Лесного кодекса Российской Федерации).

15. Строительство и эксплуатация водохранилищ и иных искусственных водных объектов, создание и расширение территорий морских и речных портов, строительство, реконструкция и эксплуатация гидротехнических сооружений допускаются в лесах в соответствии со статьей 44 Лесного кодекса Российской Федерации. В лесах, расположенных в лесопарковых зонах, запрещается строительство объектов капитального строительства, за исключением велосипедных, велопешеходных, пешеходных и беговых дорожек, лыжных и роллерных трасс, если такие объекты являются объектами капитального строительства, и гидротехнических сооружений. В лесах, расположенных в зеленых зонах, запрещаются строительство и эксплуатация объектов капитального строительства, за исключением гидротехнических сооружений, линий связи, линий электропередачи, подземных трубопроводов.

16. Строительство, реконструкция, эксплуатация линейных объектов допускается в лесах в соответствии со статьями 21, 21.1, 45 Лесного кодекса Российской Федерации, Правилами использования лесов для строительства, реконструкции, эксплуатации линейных объектов и Перечнем случаев использования лесов для строительства, реконструкции, эксплуатации линейных объектов без предоставления лесных участков, с установлением или без установления сервитута, публичного сервитута, утвержденными приказом Минприроды России от 10.07.2020 № 434, за исключением ограничений, предусмотренных частями 2 и 4 статьи 114 Лесного кодекса Российской Федерации.

17. Использование лесов для создания и эксплуатации объектов лесоперерабатывающей инфраструктуры допускается в соответствии со статьей 46 Лесного кодекса Российской Федерации. Правилами использования лесов для создания и эксплуатации объектов лесоперерабатывающей инфраструктуры, утвержденными приказом Минприроды России от 31.01.2022 № 54.

18. Осуществление религиозной деятельности допускается в лесах в соответствии со статьей 47 Лесного кодекса Российской Федерации и Федеральным законом от 26.09.1997 № 125-ФЗ «О свободе совести и о религиозных объединениях».

19. Использование лесов для осуществления изыскательной деятельности допускается в лесах в соответствии со статьей 43.1 Лесного кодекса Российской Федерации и Правилами использования лесов для осуществления изыскательной деятельности утвержденными приказом Минприроды России от 25.04.2024 г. № 241.

20. Использование, охрана, защита, воспроизводство лесов осуществляются в соответствии с целевым назначением земель, на которых эти леса располагаются. В силу статьи 27 Лесного кодекса Российской Федерации использование лесов может ограничиваться только в случаях и в порядке, которые предусмотрены Лесным кодексом Российской Федерации, другими федеральными законами.»;

абзац пятнадцатый главы 2 признать утратившим силу;

абзац двадцать третий главы 2 изложить в следующей редакции:

«Сплошные рубки лесных насаждений в защитных лесах запрещаются, за исключением случаев, предусмотренных частью 6 статьи 21 ЛК РФ, и случаев, если выборочные рубки не обеспечивают замену лесных насаждений, утрачивающих свои средообразующие, водоохранные, санитарно-гигиенические, оздоровительные и иные полезные функции, на лесные насаждения, обеспечивающие сохранение целевого назначения защитных лесов и выполняемых ими полезных функций, если иное не установлено ЛК РФ.»;

таблицу 7 изложить в следующей редакции:

Зонирование территории лесного фонда
Пригородного лесничества в целях заготовки древесины

№ п/п	Наименование лесничества	Наименование участкового лесничества	Наименование лесного участка	Перечень кварталов	Площадь, га
1	2	3	4	5	6
1. Заготовка древесины арендаторами лесных участков					
1.1.	Пригородное	Люльпанское	Люльпанский	1 - 107	21310,9687
		Азяковское	Кучкинский	1-53, 55-60, 63 - 68, 71 - 76, 79 - 84, 87 - 96, 99 - 104, 107 - 112, 116 - 120	13678,8052
		Старожильское	-	1 - 152	20282,5734
		Краснооктябрьское	-	1 - 89	16480,7175
		Азяковское	Азяковский	1 - 87	12224,9806
		Азяковское	Кучкинский	54,61,62,69, 70, 77, 78, 85, 86, 97, 98, 105, 106, 113 - 115	2869,0
2. Заготовка древесины гражданами по договорам купли-продажи для собственных нужд и для субъектов малого и среднего предпринимательства					
2.1.	Пригородное	Люльпанское	Пеленгерский	1-34,36 - 54, 57 - 86	11453,1601
			Люльпанский	108 - 117	1544,3282
		Краснооктябрьское	-	90 - 92	186,181
		Азяковское	Азяковский	88	35,0871
Итого:					100065,8018»

в пункте 12:

в абзаце четвертом слова «площадью 13686 га» заменить словами площадью 13678,8 га»;

в таблице 8.1:

в наименовании слова «площадью 13686» заменить словами площадью 13678,8 га»;

слова «Арендованный лесной участок в Кучкинском лесном участке площадью 13686 га» заменить словами «Арендованный лесной участок в Кучкинском лесном участке площадью 13678,8 га»;

в таблице 10:

слова «Арендованный лесной участок в Кучкинском лесном участке площадью 13686 га» заменить словами «Арендованный лесной участок в Кучкинском лесном участке площадью 13678,8 га»;

в абзаце седьмом пункта 13 после слова «указанные рубки» дополнить словами «на территории Пригородного лесничества»;

в таблице 11:

слова «Арендованный лесной участок в Кучкинском лесном участке площадью 13686 га» заменить словами «Арендованный лесной участок в Кучкинском лесном участке площадью 13678,8 га»;

таблицу 13 изложить в следующей редакции:

«Таблица 13

Расчетная лесосека (ежегодный допустимый объем изъятия древесины) при всех видах рубок

Площадь – га; запас – тыс. м³

Хозяйства		Ежегодный допустимый объем изъятия древесины												ВСЕГО		
		При рубке спелых и перестойных насаждений			При рубке лесных насаждений при уходе за лесами			При рубке поврежденных и погибших лесных насаждений			При рубке лесных насаждений на лесных участках, предназначенных для строительства, реконструкции и эксплуатации объектов лесной, лесоперерабатывающей инфраструктуры и объектов, не связанных с созданием лесной инфраструктуры					
		Площадь	Запас ликвидный	Запас деловой	Площадь	Запас ликвидный	Запас деловой	Площадь	Запас ликвидный	Запас деловой	Площадь	Запас ликвидный	Запас деловой	Площадь	Запас ликвидный	Запас деловой
1		2	3	4	5	6	7	8	9	10	11	12	13	14	15	16
Арендованный лесной участок в Люльнянском лесном участке Люльнянского участкового лесничества																
Хвойные		45,5	9,5	8,2	54,7	1,6	0,9	13,8	2		1,4	0,3	0,2	115,4	13,4	9,3
Твердолиственные																
Мягколиственные		409,9	56,2	30,3	42,6	1,6	0,6	52,5	5,7		1	0,2	0,1	506	63,7	31
Итого:		455,4	65,7	38,5	97,3	3,2	1,5	66,3	7,7		2,4	0,5	0,3	621,4	77,1	40,3
Арендованный лесной участок в Кучкинском лесном участке Азяковского участкового лесничества площадью 13678,8 га																
Хвойные		51,2	7,6	6,6	44,5	2	1,5	140,1	20,7		1	0,1	0,1	236,8	30,4	8,2
Твердолиственные																
Мягколиственные		111,3	10,2	5,9	12,2	0,5	0,2	16,9	3,2		1,5	0,2	0,1	141,9	14,1	6,2
Итого:		162,5	17,8	12,5	56,7	2,5	1,7	157	23,9		2,5	0,3	0,2	378,7	44,5	14,4

Ежегодный допустимый объем изъятия древесины																		
Хозяйства	При рубке спелых и перестойных насаждений				При рубке лесных насаждений при уходе за лесами				При рубке поврежденных и погибших лесных насаждений				При рубке лесных насаждений на лесных участках, предназначенных для строительства, реконструкции и эксплуатации объектов лесной, лесоперерабатывающей инфраструктуры и объектов, не связанных с созданием лесной инфраструктуры				ВСЕГО	
	Пло-щадь	Запас		Пло-щадь	Запас	Пло-щадь	Запас		Пло-щадь	Запас		Пло-щадь	Запас		Пло-щадь	Запас		
		ликвидный	деловой				ликвидный	деловой		ликвидный	деловой		ликвидный	деловой		ликвидный	деловой	
1	2	3	4	5	6	7	8	9	10	11	12	13	14	15	16			
Арендванный лесной участок в Азяковском и Кучкинском лесных участках Азяковского участкового лесничества, Краснооктябрьском и Старожильском участковых лесничествах																		
Хвойные	249,6	37,1	31,9	301,3	8,8	4	30,6	6,7		9,8	1,4	1,1	591,3	54	37			
Твердолиственные																		
Мягколиственные	307,9	33,9	21,5	73,3	3,7	1,6	19,5	3,7		0,2	0,1	0,1	400,9	41,4	23,2			
Итого:	557,5	71	53,4	374,6	12,5	5,6	50,1	10,4		10	1,5	1,2	992,2	95,4	60,2			
Пеленгерский лесной участок Ляульпанского участкового лесничества																		
Хвойные				7,4	0,4	0,3	3,6	0,6					11	1	0,3			
Твердолиственные																		
Мягколиственные	122,9	6,7	3,4	48,1	1,3	0,7							171	8	4,1			
Итого:	122,9	6,7	3,4	55,5	1,7	1	3,6	0,6					182	9	4,4			
Территория бывших "сельских" лесов																		
Хвойные							5,2	0,6					5,2	0,6				
Твердолиственные																		
Мягколиственные																		
Итого:							5,2	0,6					5,2	0,6				

Ежегодный допустимый объем изъятия древесины															
Хозяйства	При рубке спелых и перестойных насаждений			При рубке лесных насаждений при уходе за лесами			При рубке поврежденных и погибших лесных насаждений			При рубке лесных насаждений на лесных участках, предназначенных для строительства, реконструкции и эксплуатации объектов лесной, лесоперерабатывающей инфраструктуры и объектов, не связанных с созданием лесной инфраструктуры			ВСЕГО		
	Площадь	Запас		Площадь	Запас		Площадь	Запас		Площадь	Запас		Площадь	Запас	
		ликвидный	деловой		ликвидный	деловой		ликвидный	деловой		ликвидный	деловой			
1	2	3	4	5	6	7	8	9	10	11	12	13	14	15	16
Всего по Пригородному лесничеству															
Хвойные	346,3	54,2	46,7	407,9	12,8	6,7	193,3	30,6		12,2	1,8	1,4	959,7	99,4	54,8
Твердолиственные															
Мягколиственные	952	107	61,1	176,2	7,1	3,1	88,9	12,6		2,7	0,5	0,3	1219,8	127,2	64,5
Итого:	1298,3	161,2	107,8	584,1	19,9	9,8	282,2	43,2		14,9	2,3	1,7	2179,5	226,6	119,3»

в главе 6:

абзац восьмой изложить в следующей редакции:

«Виды и состав биотехнических мероприятий, а также порядок их проведения в целях сохранения охотничьих ресурсов утверждены приказом Минприроды России от 17.03.2025 № 106.»;

абзац девятый изложить в следующей редакции:

«Биотехнические мероприятия, планируемые к проведению на территории Республики Марий Эл, содержатся в Схеме размещения, использования и охраны охотничьих угодий на территории Республики Марий Эл, утвержденной Указом Главы Республики Марий Эл от 19.12.2024 № 273 (далее - схема размещения, использования и охраны охотничьих угодий на территории Республики Марий Эл).»;

главу 9 изложить в следующей редакции:

«Глава 9. Нормативы, параметры и сроки использования лесов для осуществления рекреационной деятельности

В соответствии со ст. 41 ЛК Российской Федерации использование лесов для осуществления рекреационной деятельности, связанной с выполнением работ и оказанием услуг в сфере туризма, физической культуры и спорта, организации отдыха и укрепления здоровья граждан, осуществляется с предоставлением лесных участков.

Рекреационная деятельность на лесных участках осуществляется в соответствии с требованиями к освоению лесов, предусмотренными статьей 12 ЛК РФ.

Для осуществления рекреационной деятельности лесные участки предоставляются государственным учреждениям, муниципальным учреждениям в постоянное (бессрочное) пользование, другим юридическим лицам, индивидуальным предпринимателям в аренду.

Правила использования лесов для осуществления рекреационной деятельности устанавливаются уполномоченным федеральным органом исполнительной власти.»;

второе предложение абзаца четвертого пункта 23 изложить в следующей редакции:

«Пункт 3 части 5 статьи 12 ЛК РФ требует сохранения природных ландшафтов, природных объектов и природных комплексов.»;

главу 14 изложить в следующей редакции:

«Глава 14. Нормативы, параметры и сроки использования лесов для строительства, реконструкции и эксплуатации гидротехнических сооружений, в том числе образующих водохранилища и иные искусственные водные объекты, размещения водохранилищ и иных искусственных водных объектов, создания и расширения территорий морских и речных портов

Использование лесов для строительства, реконструкции и эксплуатации гидротехнических сооружений, в том числе образующих водохранилища и иные искусственные водные объекты, размещения водохранилищ и иных искусственных водных объектов, создания и расширения территорий морских и речных портов осуществляется в случае, если размещение этих объектов предусмотрено документами территориального планирования в качестве объектов федерального, регионального или местного значения.

Сроки использования лесов для строительства, реконструкции и эксплуатации гидротехнических сооружений, в том числе образующих водохранилища и иные искусственные водные объекты, размещения водохранилищ и иных искусственных водных объектов, создания и расширения территорий морских и речных портов.

Лесные участки, находящиеся в государственной собственности, предоставляются юридическим лицам, индивидуальным предпринимателям в соответствии со статьей 9 ЛК РФ для строительства, реконструкции и эксплуатации гидротехнических сооружений, в том числе образующих водохранилища и иные искусственные водные объекты, размещения водохранилищ и иных искусственных водных объектов, создания и расширения территорий морских и речных портов.

Конкретные сроки использования лесов на праве аренды устанавливаются в договоре аренды лесного участка. Договор аренды лесного участка заключается на срок от одного года до сорока девяти лет.»;

в главе 15:

абзацы восьмой - шестнадцатый признать утратившими силу;

в абзаце семнадцатом слова «с пунктом 6 постановления Правительства Российской Федерации от 10 июля 2018 № 800 «О проведении рекультивации и консервации земель» заменить словами «с Правилами проведения рекультивации и консервации земель, утвержденными постановлением Правительства Российской Федерации от 29.05.2025 № 781.»;

абзац двадцать пятый изложить в следующей редакции:

«В соответствии со ст. 28 Федерального закона от 31.03.1999 № 69-ФЗ «О газоснабжении в Российской Федерации» собственник объектов системы газоснабжения, расположенных в лесах, или уполномоченная им организация обязаны:»;

главу 18 изложить в следующей редакции:

«Глава 18. Нормативы, параметры и сроки использования лесов для осуществления изыскательской деятельности

Использование лесов для осуществления изыскательской деятельности осуществляется с предоставлением или без предоставления лесных участков, с установлением или без установления сервитута, публичного сервитута.

Для использования лесов в целях осуществления изыскательской деятельности лесной участок, находящийся в государственной собственности, предоставляется в аренду или в отношении этого лесного участка может быть установлен сервитут, публичный сервитут в соответствии со статьей 9 ЛК РФ.

Допускается использование лесов для осуществления изыскательской деятельности без предоставления лесного участка, установления сервитута, если осуществление изыскательской деятельности не влечет за собой проведение рубок лесных насаждений, на основании разрешений органов государственной власти в пределах полномочий указанных органов, определенных в соответствии со статьями 81 - 83 ЛК РФ.

При использовании лесов для осуществления изыскательской деятельности допускается возведение некапитальных строений, сооружений.

Правила использования лесов для осуществления изыскательской деятельности устанавливаются уполномоченным федеральным органом исполнительной власти.

Договор аренды лесного участка для выполнения изыскательских работ заключается на срок до одного года (ч. 3 ст. 72 ЛК РФ).»;

в пункте 28:

абзац второй изложить в следующей редакции:

«Охрана лесов от пожаров включает в себя лесопожарное зонирование, выполнение мер пожарной безопасности в лесах, тушение лесных пожаров, а также выполнение мер экстренного реагирования.»

абзацы третий-четвертый признать утратившими силу;

абзац девятый изложить в следующей редакции:

«2) мониторинг пожарной опасности в лесах и лесных пожарах, в том числе с использованием специализированного программного обеспечения, позволяющего осуществлять указанную деятельность

в автоматическом режиме с использованием геоинформационных систем;»;

абзац шестнадцатый изложить в следующей редакции:

«Предупреждение лесных пожаров включает в себя противопожарное обустройство лесов, приобретение и содержание средств предупреждения и тушения лесных пожаров, противопожарную пропаганду и обучение населения мерам пожарной безопасности в лесах.»;

в абзаце семнадцатом слова «Часть 2 ст. 53.1 ЛК РФ» заменить словами «Часть 4 ст. 53.1 ЛК РФ»;

абзацы восемнадцатый - двадцать третий признать утратившими силу;

абзац двадцать шестой изложить в следующей редакции:

«Правила тушения лесных пожаров, в том числе особенности, предусмотренные частью 2 статьи 51.1 ЛК РФ, устанавливаются уполномоченным федеральным органом исполнительной власти. Сведения о мерах экстренного реагирования содержатся в статье 53.9 ЛК РФ.»;

таблицу 23 изложить в следующей редакции:

«Таблица 23

Распределение территории Пригородного лесничества по классам пожарной опасности

Наименование лесничества	Площадь по классам пожарной опасности					Итого	Средний класс
	1	2	3	4	5		
1	2	3	4	5	6	7	8
Пригородное лесничество	9435,5	3907,3	4318,8	63477,4	18926,8	100065,8	III, 8»
%	9	4	4	64	19	100	

в абзаце тридцать пятом после слов «иных лесных растений» дополнить словами «и грибов»;

абзац тридцать шестой изложить в следующей редакции:

«Особенности охраны редких и находящихся под угрозой исчезновения деревьев, кустарников, лиан, иных лесных растений и грибов, занесенных в Красную книгу Российской Федерации или красные книги субъектов Российской Федерации, и находящихся в лесах объектов растительного мира устанавливаются уполномоченным федеральным органом исполнительной власти.»;

в пункте 29:

абзац первый изложить в следующей редакции:

«Леса подлежат защите от вредных организмов (жизнеспособных растений и грибов любых видов, сортов или биологических типов, животных либо болезнетворных организмов любых видов, биологических типов, которые способны нанести вред лесам как экологической системе и лесным ресурсам), в том числе от опасных видов инвазивных (чужеродных) растений.»;

в абзаце четвертом слова «со ст. 81 - 84 ЛК РФ» заменить словами «со ст. 81-83 ЛК РФ»;

абзацы девятнадцатый - двадцать восьмой, тридцать первый признать утратившими силу;

таблицу 25 изложить в следующей редакции:

«Таблица 25

Нормативы и параметры санитарно-оздоровительных мероприятий

Показатели	Ед. изм.	Рубка погибших и поврежденных лесных насаждений			Уборка аварийных деревьев	Уборка неликвидной древесины	Итого
		всего	в том числе:				
			сплошная	выборочная			
2	3	4	5	6	7	8	9
Арендованный лесной участок в Люльпанском лесном участке Люльпанского участкового лесничества							
Берёза							
Выявленный фонд по лесоводственным требованиям	га					25,7	25,7
	тыс.м ³					2,7	2,7
Срок вырубki или уборки	лет					1	1
Ежегодный размер пользования:							
площадь	га					25,7	25,7
Выбираемый запас, всего	тыс.м ³					2,7	2,7
корневой							
ликвидный							
деловой							
Ольха чёрная							
Выявленный фонд по лесоводственным требованиям	га					23,6	23,6
	тыс.м ³					2,7	2,7
Срок вырубki или уборки	лет					1	1
Ежегодный размер пользования:							
площадь	га					23,6	23,6

Выбираемый запас, всего	тыс.м ³					2,7	2,7
корневой							
ликвидный							
деловой							
Осина							
Выявленный фонд по лесоводственным требованиям	га					3,2	3,2
	тыс.м ³					0,3	0,3
Срок вырубki или уборки	лет					1	1
Ежегодный размер пользования:							
площадь	га					3,2	3,2
Выбираемый запас, всего	тыс.м ³					0,3	0,3
корневой							
ликвидный							
деловой							
Итого мягколиственных							
Выявленный фонд по лесоводственным требованиям	га					52,5	52,5
	тыс.м ³					5,7	5,7
Срок вырубki или уборки	лет					1	1
Ежегодный размер пользования:							
площадь	га					52,5	52,5
Выбираемый запас, всего	тыс.м ³					5,7	5,7
корневой							
ликвидный							
деловой							
Сосна							
Выявленный фонд по лесоводственным требованиям	га					13,8	13,8
	тыс.м ³					2	2
Срок вырубki или уборки	лет					1	1
Ежегодный размер пользования:							
площадь	га					13,8	13,8
Выбираемый запас, всего	тыс.м ³					2	2
корневой							
ликвидный							

деловой							
Итого хвойных							
Выявленный фонд по лесоводственным требованиям	га					13,8	13,8
	тыс.м ³					2	2
Срок вырубki или уборки	лет					1	1
Ежегодный размер пользования:							
площадь	га					13,8	13,8
Выбираемый запас, всего	тыс.м ³					2	2
корневой							
ликвидный							
деловой							
Неарендованный лесной участок в Люльпанском лесном участке Люльпанского участкового лесничества							
Сосна							
Выявленный фонд по лесоводственным требованиям	га	5,2		5,2			5,2
	тыс.м ³	0,6		0,6			0,6
Срок вырубki или уборки	лет	1		1			1
Ежегодный размер пользования:							
площадь	га	5,2		5,2			5,2
Выбираемый запас, всего	тыс.м ³	0,6		0,6			0,6
корневой							
ликвидный		0,6					0,6
деловой							
Итого хвойных							
Выявленный фонд по лесоводственным требованиям	га	5,2		5,2			5,2
	тыс.м ³	0,6		0,6			0,6
Срок вырубki или уборки	лет	1		1			1
Ежегодный размер пользования:							
площадь	га	5,2		5,2			5,2
Выбираемый запас, всего	тыс.м ³	0,6		0,6			0,6
корневой							
ликвидный		0,6		0,6			0,6
деловой							
Пеленгерский лесной участок Люльпанского участкового лесничества							

Ель							
Выявленный фонд по лесоводственным требованиям	га	3,6	3,2	0,4			3,6
	тыс.м ³	0,6	0,5	0,1			0,6
Срок вырубki или уборки	лет	1	1	1			1
Ежегодный размер пользования:							
площадь	га	3,6	3,2	0,4			3,6
Выбираемый запас, всего	тыс.м ³	0,6	0,5	0,1			0,6
	корневой						
ликвидный		0,6	0,5	0,1			0,6
деловой							
Итого хвойных							
Выявленный фонд по лесоводственным требованиям	га	3,6	3,2	0,4			3,6
	тыс.м ³	0,6	0,5	0,1			0,6
Срок вырубki или уборки	лет	1	1	1			1
Ежегодный размер пользования:							
площадь	га	3,6	3,2	0,4			3,6
Выбираемый запас, всего	тыс.м ³	0,6	0,5	0,1			0,6
	корневой						
ликвидный		0,6	0,5	0,1			0,6
деловой							
Арендванный лесной участок в Кучкинском лесном участке Азяковского участкового лесничества							
Берёза							
Выявленный фонд по лесоводственным требованиям	га	15,4	14	1,4			15,4
	тыс.м ³	2,8	2,6	0,2			2,8
Срок вырубki или уборки	лет	1	1	1			1
Ежегодный размер пользования:							
площадь	га	15,4	14	1,4			16
Выбираемый запас, всего	тыс.м ³	2,8	2,6	0,2			2,8
	корневой						
ликвидный		2,8	2,6	0,2			2,8
деловой							
Осина							
Выявленный фонд	га	1,5	0,2	1,3			1,5

по лесоводственным требованиям	тыс.м ³	0,4	0,1	0,3			0,4
Срок вырубki или уборки	лет	1	1	1			1
Ежегодный размер пользования:							
площадь	га	1,5	0,2	1,3			1,5
Выбираемый запас, всего	тыс.м ³	0,4	0,1	0,3			0,4
корневой							
ликвидный		0,4	0,1	0,3			0,4
деловой							
Итого мягколиственных							
Выявленный фонд по лесоводственным требованиям	га	16,9	14,2	2,7			16,9
	тыс.м ³	3,2	2,7	0,5			3,2
Срок вырубki или уборки	лет	1	1	1			1
Ежегодный размер пользования:							
площадь	га	16,9	14,2	2,7			17,5
Выбираемый запас, всего	тыс.м ³	3,2	2,7	0,5			3,2
корневой							
ликвидный		3,2	2,7	0,5			3,2
деловой							
Сосна							
Выявленный фонд по лесоводственным требованиям	га	140,1	59,6	80,5			140,1
	тыс.м ³	20,7	14	6,7			20,7
Срок вырубki или уборки	лет	1	1	1			1
Ежегодный размер пользования:							
площадь	га	140,1	59,6	80,5			140,1
Выбираемый запас, всего	тыс.м ³	20,7	14	6,7			20,7
корневой							
ликвидный		20,7	14	6,7			20,7
деловой							
Итого хвойных							
Выявленный фонд по лесоводственным требованиям	га	140,1	59,6	80,5			140,1
	тыс.м ³	20,7	14,0	6,7			20,7
Срок вырубki или уборки	лет	1	1	1			1
Ежегодный размер							

пользования:							
площадь	га	140,1	59,6	80,5			140,1
Выбираемый запас, всего	тыс.м ³	20,7	14	6,7			20,7
корневой							
ликвидный		20,7	14	6,7			20,7
деловой							
Арендованный лесной участок в Азяковском и Кучкинском лесных участках Азяковского участкового лесничества, Краснооктябрьском и Старожильском участковых лесничествах							
Берёза							
Выявленный фонд по лесоводственным требованиям	га	18,7	16,5	2,2			18,7
	тыс.м ³	3,5	3,4	0,1			3,5
Срок вырубki или уборки	лет	1	1	1			1
Ежегодный размер пользования:							
площадь	га	18,7	16,5	2,2			18,7
Выбираемый запас, всего	тыс.м ³	3,5	3,4	0,1			3,5
корневой							
ликвидный		3,5	3,4	0,1			3,5
деловой							
Осина							
Выявленный фонд по лесоводственным требованиям	га	0,8	0,8				0,8
	тыс.м ³	0,2	0,2				0,2
Срок вырубki или уборки	лет						1
Ежегодный размер пользования:							
площадь	га	0,8	0,8				0,8
Выбираемый запас, всего	тыс.м ³	0,2	0,2				0,2
корневой							
ликвидный		0,2	0,2				0,2
деловой							
Итого мягколиственных							
Выявленный фонд по лесоводственным требованиям	га	19,5	17,3	2,2			19,5
	тыс.м ³	3,7	3,6	0,1			3,7
Срок вырубki или уборки	лет	1	1	1			1
Ежегодный размер пользования:							
площадь	га	19,5	17,3	2,2			19,5

Выбираемый запас, всего	тыс.м ³	3,7	3,6	0,1			3,7
корневой							
ликвидный		3,7	3,6	0,1			3,7
деловой							
Сосна							
Выявленный фонд по лесоводственным требованиям	га	30,6	19,2	11,4			30,6
	тыс.м ³	6,7	4,8	1,9			6,7
Срок вырубki или уборки	лет	1	1	1			1
Ежегодный размер пользования:							
площадь	га	30,6	19,2	11,4			30,6
Выбираемый запас, всего	тыс.м ³	6,7	4,8	1,9			6,7
корневой							
ликвидный		6,7	4,8	1,9			6,7
деловой							
Итого хвойных							
Выявленный фонд по лесоводственным требованиям	га	30,6	19,2	11,4			30,6
	тыс.м ³	6,7	4,8	1,9			6,7
Срок вырубki или уборки	лет	1	1	1			1
Ежегодный размер пользования:							
площадь	га	82,6	47,7	34,9			82,6
Выбираемый запас, всего	тыс.м ³	6,7	4,8	1,9			6,7
корневой							
ликвидный		6,7	4,8	1,9			6,7
деловой							
ВСЕГО по Пригородному лесничеству							
Береза							
Выявленный фонд по лесоводственным требованиям	га	34,1	30,5	3,6		25,7	59,8
	тыс.м ³	6,3	6	0,3		2,7	9
Срок вырубki или уборки	лет	1	1	1			1
Ежегодный размер пользования:							
площадь	га	16,2	14,8	1,4		25,7	59,8
Выбираемый запас, всего	тыс.м ³	3	2,8	0,2		2,7	9
корневой							

ликвидный		3	2,8	0,2			3
деловой							
Ольха чёрная							
Выявленный фонд по лесоводственным требованиям	га					23,6	23,6
	тыс.м ³					2,7	2,7
Срок вырубki или уборки	лет					1	1
Ежегодный размер пользования:							
площадь	га					23,6	23,6
Выбираемый запас, всего	тыс.м ³					2,7	2,7
	корневой						
ликвидный							
деловой							
Осина							
Выявленный фонд по лесоводственным требованиям	га	2,3	1	1,3		3,2	5,5
	тыс.м ³	0,6	0,3	0,3		0,3	0,9
Срок вырубki или уборки	лет	1	1	1		1	1
Ежегодный размер пользования:							
площадь	га	2,3	1	1,3		3,2	5,5
Выбираемый запас, всего	тыс.м ³	0,6	0,3	0,3		0,3	0,9
	корневой						
ликвидный		0,6	0,1	0,3			0,6
деловой							
Итого мягколиственных							
Выявленный фонд по лесоводственным требованиям	га	36,4	31,5	4,9		52,5	88,9
	тыс.м ³	6,9	6,3	0,6		5,7	12,6
Срок вырубki или уборки	лет	1	1	1		1	1
Ежегодный размер пользования:							
площадь	га	36,4	31,5	4,9		52,5	88,9
Выбираемый запас, всего	тыс.м ³	6,9	6,3	0,6		5,7	12,6
	корневой						
ликвидный		3,6	2,9	0,5			3,6
деловой							
Ель							

Выявленный фонд по лесоводственным требованиям	га	3,6	3,2	0,4			3,6
	тыс.м ³	0,6	0,5	0,1			0,6
Срок вырубki или уборки	лет	1	1	1			1
Ежегодный размер пользования:							
площадь	га	3,6	3,2	0,4			3,6
Выбираемый запас, всего	тыс.м ³	0,6	0,5	0,1			0,6
	корневой						
ликвидный		0,6	0,5	0,1			0,6
деловой							
Сосна							
Выявленный фонд по лесоводственным требованиям	га	175,9	78,8	97,1		13,8	189,7
	тыс.м ³	28	18,8	9,2		2	30
Срок вырубki или уборки	лет	1	1	1		1	1
Ежегодный размер пользования:							
площадь	га	175,9	78,8	97,1		13,8	189,7
Выбираемый запас, всего	тыс.м ³	28	18,8	9,2		2	30
	корневой						
ликвидный		28	18,8	8,6			28
деловой							
Итого хвойных							
Выявленный фонд по лесоводственным требованиям	га	179,5	82	97,5		13,8	193,3
	тыс.м ³	28,6	19,3	9,3		2	30,6
Срок вырубki или уборки	лет	1	1	1		1	1
Ежегодный размер пользования:							
площадь	га	179,5	82	97,5		13,8	193,3
Выбираемый запас, всего	тыс.м ³	28,6	19,3	9,3		2	30,6
	корневой						
ликвидный		28,6	19,3	8,7			28,6»
деловой							

в пункте 30:

абзац одиннадцатый признать утратившим силу;

в таблице 28:

слова «Арендванный лесной участок в Кучкинском лесном участке площадью 13686 га» заменить словами «Арендванный лесной участок в Кучкинском лесном участке площадью 13678,8 га»;

в таблице 30:

слова «Арендванный лесной участок в Кучкинском лесном участке площадью 13686 га» заменить словами «Арендванный лесной участок в Кучкинском лесном участке площадью 13678,8 га»;

таблицу 31 признать утратившей силу;

в таблице 34:

абзац первый графы 3 позиции «Защитные леса, в том числе» изложить в следующей редакции:

«Сплошные рубки лесных насаждений в защитных лесах запрещаются, за исключением случаев, предусмотренных частью 6 статьи 21 ЛК РФ, и случаев, если выборочные рубки не обеспечивают замену лесных насаждений, утрачивающих свои средообразующие, водоохранные, санитарно-гигиенические, оздоровительные и иные полезные функции, на лесные насаждения, обеспечивающие сохранение целевого назначения защитных лесов и выполняемых ими полезных функций, если иное не установлено ЛК РФ.»;

графу 3 позиции «Защитные леса, в том числе» дополнить абзацем третьим следующего содержания:

«Запрещается изменение целевого назначения лесных участков, на которых расположены защитные леса, за исключением случаев, предусмотренных федеральными законами.»;

абзац третий графы 3 позиции «а) леса, расположенные в водоохраных зонах» изложить в следующей редакции:

«2) размещение кладбищ, объектов уничтожения биологических отходов, объектов размещения отходов производства и потребления, химических, взрывчатых, токсичных, отравляющих и ядовитых веществ (за исключением специализированных хранилищ аммиака, метанола, аммиачной селитры и нитрата калия на территориях морских портов, перечень которых утверждается Правительством Российской Федерации, за пределами границ прибрежных защитных полос), пунктов захоронения радиоактивных отходов, а также загрязнение территории загрязняющими веществами, предельно допустимые концентрации которых в водах водных объектов рыбохозяйственного значения не установлены;»;

абзац пятый графы 3 позиции «а) леса, расположенные в водоохраных зонах» дополнить словами «, а также движения транспортных средств автомобильного транспорта на период создания объектов, предназначенных для осуществления рекреационной деятельности, в соответствии с частью 16.4 статьи 65 Водного кодекса Российской Федерации»;

в абзаце седьмом графы 3 позиции «а) леса расположенные в водоохраных зонах» после слова «хранилищах» дополнить словом «, размещенных»;

абзац четырнадцатый графы 3 позиции «а) леса расположенные в водоохраных зонах» изложить в следующей редакции:

«13) строительство и эксплуатация объектов капитального строительства, за исключением велосипедных, велопешеходных, пешеходных и беговых дорожек, лыжных и роллерных трасс, если такие объекты являются объектами капитального строительства, линейных объектов, гидротехнических сооружений и объектов, необходимых для геологического изучения, разведки и добычи нефти и природного газа;»;

графу 3 позиции «а) леса, расположенные в водоохраных зонах» дополнить абзацами шестнадцатым-девятнадцатым следующего содержания:

«В границах прибрежных защитных полос наряду с установленными частью 15 статьи 65 ВК РФ ограничениями запрещаются:

- 1) распашка земель;
- 2) размещение отвалов размываемых грунтов;
- 3) выпас сельскохозяйственных животных и организация для них летних лагерей, ванн.»;

абзац шестой графы 3 позиции «- леса, расположенные в лесопарковых зонах» изложить в следующей редакции:

«5) строительство объектов капитального строительства, за исключением велосипедных, велопешеходных, пешеходных и беговых дорожек, лыжных и роллерных трасс, если такие объекты являются объектами капитального строительства, и гидротехнических сооружений.»;

абзац второй графы 3 позиции «в) ценные леса» изложить в следующей редакции:

«1) строительство и эксплуатация объектов капитального строительства, за исключением велосипедных, велопешеходных, пешеходных и беговых дорожек, лыжных и роллерных трасс, если такие объекты являются объектами капитального строительства, линейных объектов и гидротехнических сооружений;»;

в таблице 35:

абзац пятый графы 3 дополнить словами «, а на особо защитных участках лесов, предусмотренных пунктом 3 части 2 статьи 119 ЛК РФ, допускается также уход за лесными насаждениями.»;

в таблице 36:

в абзаце двадцатом графы 3 пункта 1 слова «приказом Рослесхоза от 05.12.2011 № 513» заменить словами «приказом Минприроды России от 14.03.2025 № 102»;

графу 3 пункта 1 дополнить абзацем следующего содержания:

«Сжигание порубочных остатков сплошным палом не допускается.»;

графу 3 пункта 2 дополнить абзацем следующего содержания:

«Запрещается прикрепление приемников для сбора живицы к стволам деревьев металлическими предметами. При удалении коры и прокалывании желваков запрещается повреждение луба.»;

графу 3 пункта 3 дополнить абзацем следующего содержания:

«Заготовка и сбор недревесных лесных ресурсов могут быть ограничены или запрещены в районах, загрязненных радиоактивными веществами.»;

абзац восьмой графы 3 пункта 4 изложить в следующей редакции:

«Граждане в Республике Марий Эл имеют право свободно и бесплатно пребывать в лесах и для собственных нужд осуществлять заготовку пищевых лесных ресурсов и сбор лекарственных растений. Сроки заготовки ягод клюквы установлены Законом Республики Марий Эл от 31.05.2007 № 26-3 «О реализации полномочий Республики Марий Эл в области лесных отношений.»;

графу 3 пункта 5 дополнить абзацем следующего содержания:

«В целях сохранения занесенных в Красную книгу Российской Федерации или Красную книгу Республики Марий Эл редких и находящихся под угрозой исчезновения охотничьих ресурсов добыча таких охотничьих ресурсов запрещена, за исключением случаев, предусмотренных частью 2 статьи 11.1 Федерального закона от 24.07.2009 № 209-ФЗ «Об охоте и о сохранении охотничьих ресурсов и о внесении изменений в отдельные законодательные акты Российской Федерации.»;

абзац первый графы 3 пункта 8 изложить в следующей редакции:

«Рекреационная деятельность на лесных участках осуществляется в соответствии с требованиями к освоению лесов, предусмотренными статьей 12 ЛК РФ.»;

абзац второй графы 3 пункта 11 изложить в следующей редакции:

«В лесных питомниках допускается выращивание саженцев, сеянцев из семян лесных растений из лесосеменных районов вне расположения лесного питомника с последующим использованием сеянцев и саженцев в соответствии с Порядком производства (выращивания, сбора), определения категорий, хранения, транспортировки, реализации и использования семян лесных растений, саженцев, сеянцев основных лесных древесных пород, утвержденным приказом Минприроды России от 15.05.2025 № 269»;

в пункте 13:

в графе 2 слова «строительство и эксплуатация водохранилищ и иных искусственных водных объектов, создание и расширение

территорий морских и речных портов, строительство, реконструкция и эксплуатация гидротехнических сооружений» заменить словами «строительство, реконструкция и эксплуатация гидротехнических сооружений, в том числе образующих водохранилища и иные искусственные водные объекты, размещение водохранилищ и иных искусственных водных объектов, создание и расширение территорий морских и речных портов»;

в графе 3 абзац первый изложить в следующей редакции:

«Использование лесов для строительства, реконструкции и эксплуатации гидротехнических сооружений, в том числе образующих водохранилища и иные искусственные водные объекты, размещения водохранилищ и иных искусственных водных объектов, создания и расширения территорий морских и речных портов осуществляется в случае, если размещение этих объектов предусмотрено документами территориального планирования в качестве объектов федерального, регионального или местного значения.»;

в графе 3 пункта 14 абзац второй изложить в следующей редакции:

В соответствии с п. 5 ч. 2 ст. 114 ЛК РФ в лесах, расположенных в лесопарковых зонах запрещается строительство объектов капитального строительства, за исключением велосипедных, велопешеходных, пешеходных и беговых дорожек, лыжных и роллерных трасс, если такие объекты являются объектами капитального строительства, и гидротехнических сооружений.»;

абзац восьмой графы 3 пункта 14 признать утратившим силу;

в графе 2 пункта 17 слова «выполнение изыскательских работ» заменить словами «осуществление изыскательской деятельности».

приложения № 2 и 3 изложить в новой редакции (прилагаются).

2. Отделу использования и воспроизводства лесов и ведения государственного лесного реестра (П.О.Стародубцев) довести настоящий приказ до сведения государственного казенного учреждения Республики Марий Эл «Центральное межрайонное управление лесами» под подпись.

3. Настоящий приказ вступает в силу по истечении 10 дней после дня его официального опубликования.

Временно исполняющий
обязанности министра



Э.А.Щекурин

Министерство юстиции
Республики Марий Эл
Внесен в Реестр нормативных правовых
актов органов исполнительной власти
Республики Марий Эл
Регистрационный номер
1 2 0 4 2 0 2 6 0 0 1 8

« 08 »

05

2026 г.

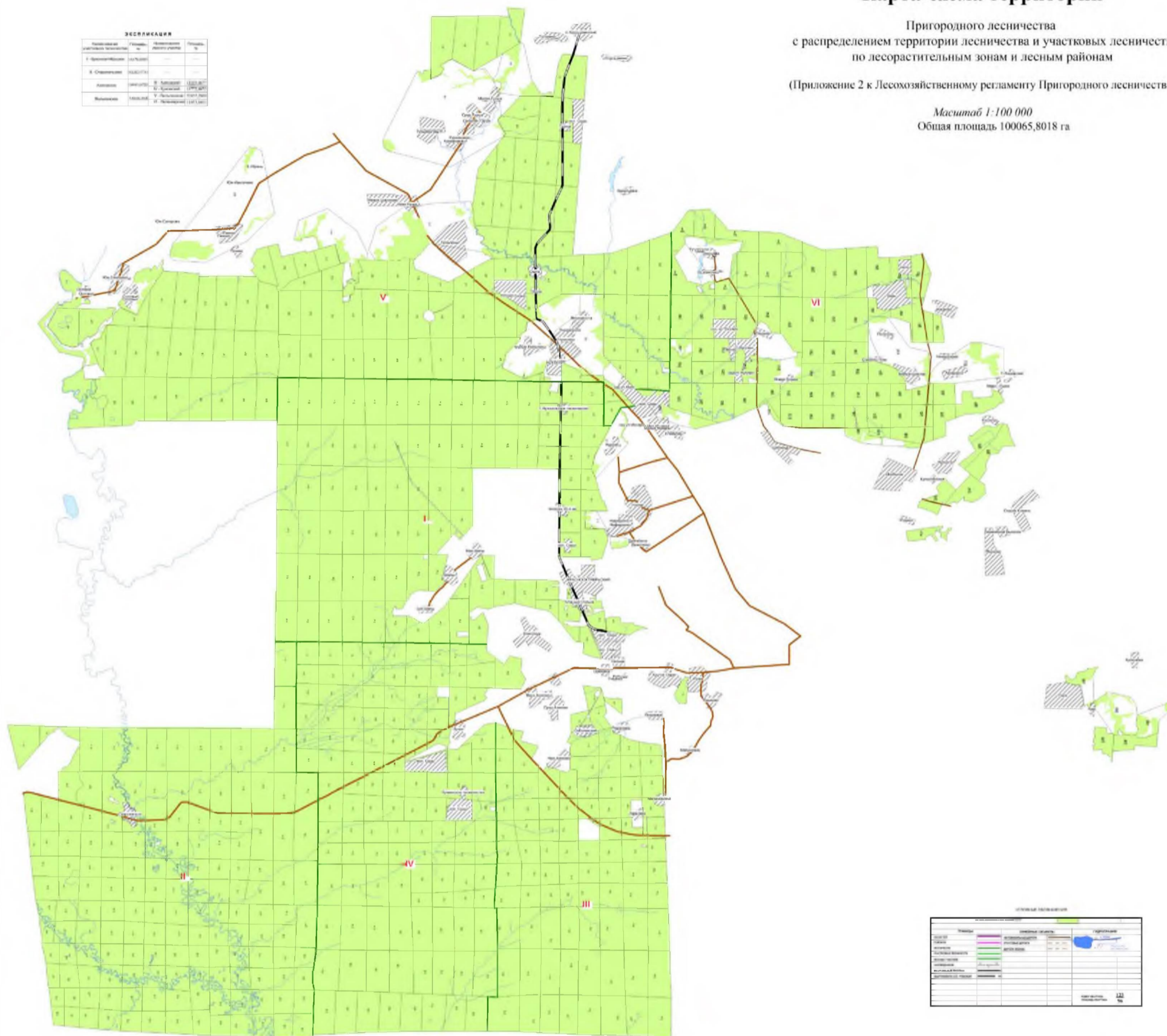
Карта-схема территории

Пригородного лесничества
с распределением территории лесничества и участков лесничеств
по лесорастительным зонам и лесным районам

(Приложение 2 к Лесохозяйственному регламенту Пригородного лесничества)

Масштаб 1:100 000
Общая площадь 100065,8018 га

ОБЪЕКТЫ			
Наименование объектов	Символ	Аббревиатура	Примечание
1. Земельный участок	□	ЗУ	
2. Участок лесничества	□	УЛ	
3. Участок лесничества	□	УЛ	
4. Участок лесничества	□	УЛ	
5. Участок лесничества	□	УЛ	
6. Участок лесничества	□	УЛ	
7. Участок лесничества	□	УЛ	
8. Участок лесничества	□	УЛ	
9. Участок лесничества	□	УЛ	
10. Участок лесничества	□	УЛ	



Общество с ограниченной ответственностью "Земля"
ООО "Земля"

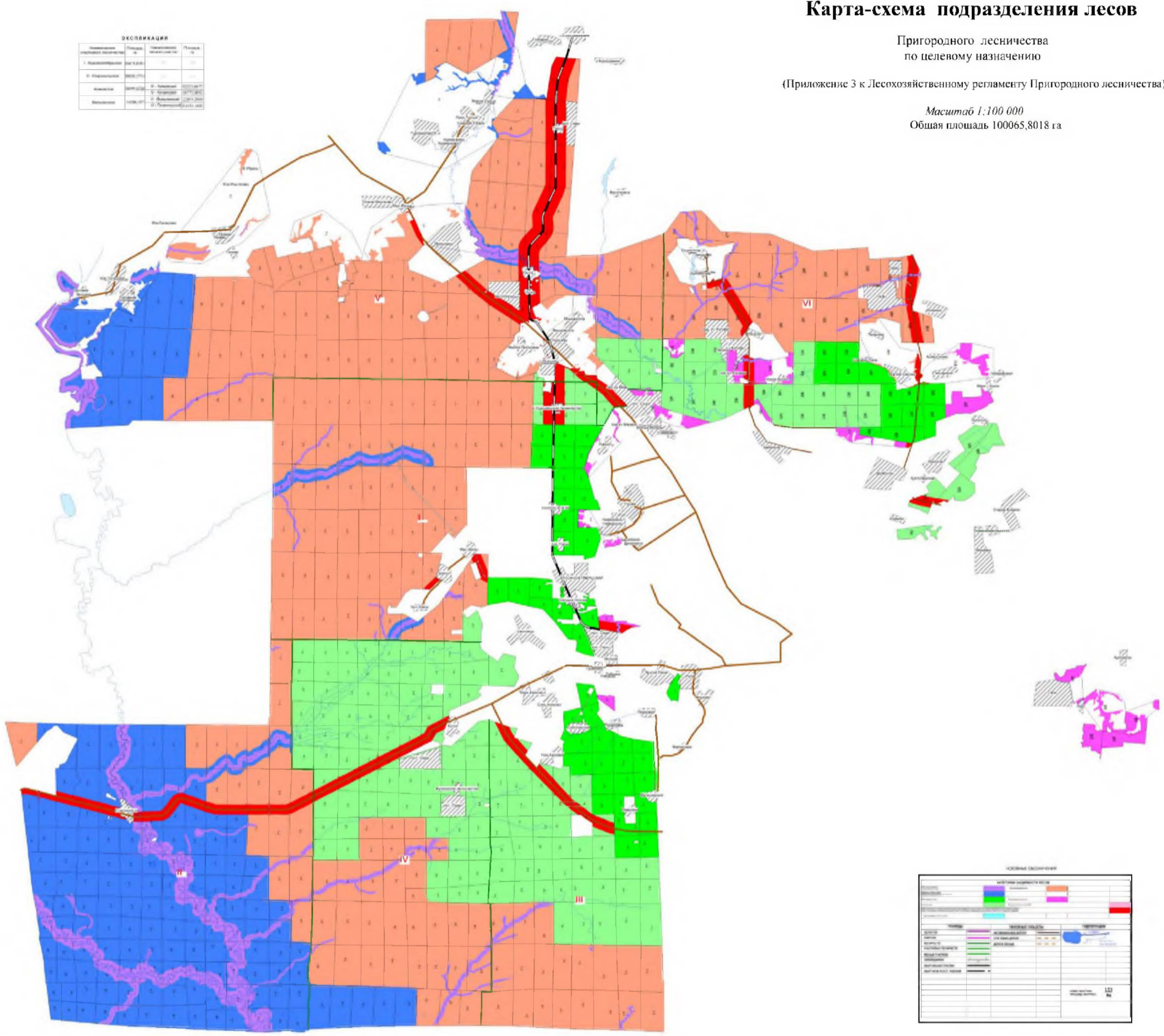
Карта-схема подразделения лесов

Пригородного лесничества
по целевому назначению

(Приложение 3 к Лесохозяйственному регламенту Пригородного лесничества)

Масштаб 1:100 000
Общая площадь 100065,8018 га

ОБЪЯСНЕНИЕ			
Целевое назначение	Площадь, га	Целевое назначение	Площадь, га
1. Лесохозяйственные мероприятия	3074,800	11. Лесопосадки	100065,8018
2. Лесопосадки	3074,800	12. Лесопосадки	100065,8018
3. Лесопосадки	3074,800	13. Лесопосадки	100065,8018
4. Лесопосадки	3074,800	14. Лесопосадки	100065,8018
5. Лесопосадки	3074,800	15. Лесопосадки	100065,8018
6. Лесопосадки	3074,800	16. Лесопосадки	100065,8018
7. Лесопосадки	3074,800	17. Лесопосадки	100065,8018
8. Лесопосадки	3074,800	18. Лесопосадки	100065,8018
9. Лесопосадки	3074,800	19. Лесопосадки	100065,8018
10. Лесопосадки	3074,800	20. Лесопосадки	100065,8018



ЦЕЛЕВОЕ НАЗНАЧЕНИЕ		ПЛОЩАДЬ	
1. Лесохозяйственные мероприятия	3074,800	11. Лесопосадки	100065,8018
2. Лесопосадки	3074,800	12. Лесопосадки	100065,8018
3. Лесопосадки	3074,800	13. Лесопосадки	100065,8018
4. Лесопосадки	3074,800	14. Лесопосадки	100065,8018
5. Лесопосадки	3074,800	15. Лесопосадки	100065,8018
6. Лесопосадки	3074,800	16. Лесопосадки	100065,8018
7. Лесопосадки	3074,800	17. Лесопосадки	100065,8018
8. Лесопосадки	3074,800	18. Лесопосадки	100065,8018
9. Лесопосадки	3074,800	19. Лесопосадки	100065,8018
10. Лесопосадки	3074,800	20. Лесопосадки	100065,8018

Общество с ограниченной ответственностью "Земля"
ООО "Земля"