



У К А З
ГЛАВЫ
РЕСПУБЛИКИ МАРИЙ ЭЛ

МАРИЙ ЭЛ РЕСПУБЛИК
ВУЙЛАТЫШЫН
У К А З Ш Е

О внесении изменений в Указ Главы
Республики Марий Эл от 28 января 2019 г. № 9

1. Внести в Лесной план Республики Марий Эл на 2019 - 2028 годы, утвержденный Указом Главы Республики Марий Эл от 28 января 2019 г. № 9 «Об утверждении Лесного плана Республики Марий Эл на 2019 - 2028 годы» (портал «Марий Эл официальная» (portal.mari.ru/pravo), 29 января 2019 г., № 28012019020008), следующие изменения:

а) введение дополнить абзацем четвертым следующего содержания:

«Предыдущий Лесной план Республики Марий Эл утвержден распоряжением Главы Республики Марий Эл от 16 октября 2012 г. № 309-рг «Об утверждении Лесного плана Республики Марий Эл» (далее - предыдущий Лесной план Республики Марий Эл).»;

б) в разделе 1:

в подразделе 1.1:

абзацы четвертый - двадцатый изложить в следующей редакции:

«городской округ «Город Йошкар-Ола» Республики Марий Эл - 10, 2 тыс. га;

городской округ «Город Волжск» Республики Марий Эл - 4,0 тыс. га;

городской округ «Город Козьмодемьянск» Республики Марий Эл - 1,3 тыс. га;

Волжский муниципальный округ Республики Марий Эл - 91,4 тыс. га;

Горномарийский муниципальный район Республики Марий Эл - 195,8 тыс. га;

Звениговский муниципальный район Республики Марий Эл - 274,9 тыс. га;

- Килемарский муниципальный округ Республики Марий Эл - 309,9 тыс. га;
 Куженерский муниципальный район Республики Марий Эл - 85,3 тыс. га;
 Мари-Турекский муниципальный район Республики Марий Эл - 151,4 тыс. га;
 Медведевский муниципальный район Республики Марий Эл - 279,1 тыс. га;
 Моркинский муниципальный район Республики Марий Эл - 227,0 тыс. га;
 Новоторъяльский муниципальный округ Республики Марий Эл - 92,0 тыс. га;
 Оршанский муниципальный район Республики Марий Эл - 89,6 тыс. га;
 Параньгинский муниципальный район Республики Марий Эл - 79,2 тыс. га;
 Сернурский муниципальный округ Республики Марий Эл - 103,2 тыс. га;
 Советский муниципальный район Республики Марий Эл - 139,2 тыс. га;
 Юринский муниципальный район Республики Марий Эл - 204,0 тыс. га.»;

в подразделе 1.4.1:

таблицу 1.4.1.1 изложить в следующей редакции:

«Таблица 1.4.1.1

Распределение площади лесов, расположенных на землях
 лесного фонда, по лесничествам в границах муниципальных
 районов в Республике Марий Эл

1	Муниципальный район в Республике Марий Эл	Лесничество	Леса, расположенные на землях лесного фонда (на 01.01.2018), площадь, га	По отношению к показателям предыдущего Лесного плана Республики Марий Эл		Леса, расположенные на землях лесного фонда (на 01.01.2024), площадь, га	Изменение площади (2024 - 2018 годы)	
				изменение площади, га	в процентах		в га	в процентах
1	2	3	4	5	6	7	8	9
1.	Волжский муниципальный район Республики Марий Эл	Алексеевское Звениговское итого	24 504 399 24 903	4 596 0 4 596	23,1 0,0 22,6	24 499 399 24 898	-5 0 -5	-0,02 0 -0,02

1	2	3	4	5	6	7	8	9
2.	Горномарийский муниципальный район Республики Марий Эл	Руткинское Юринское итого	88 601 7 933 96 534	7 059 0 7 059	8,7 0,0 7,9	88 597 7933 96 530	-4 0 -4	-0,01 0 -0,0
3.	Звениговский муниципальный район Республики Марий Эл	Звениговское Кокшайское итого	64 271 131 171 195 442	3 895 2 383 6 278	6,5 1,9 3,3	64 271 131 177 195 448	0 +6 +6	0 +0,0 +0,0
4.	Килемарский муниципальный район Республики Марий Эл	Килемарское Волжское итого	161 704 106 569 268 273	6 107 4 207 10 314	3,9 4,1 4,0	161 702 106 564 268 266	-2 -5 -7	-0,0 -0,01 -0,0
5.	Куженерский муниципальный район Республики Марий Эл	Куженерское	28 321	0	0,0	28 321	0	0
6.	Мари-Турекский муниципальный район Республики Марий Эл	Мари-Турекское	50 996	4 280	9,2	50 982	-14	-0,03
7.	Медведевский муниципальный район Республики Марий Эл	Пригородное Куярское итого	100 151 71 389 171 540	2 045 -3 854 -1 809	2,1 -5,1 -1,0	100 134 71 389 171 523	-17 0 -17	-0,02 0 -0,01
8.	Моркинский муниципальный район Республики Марий Эл	Моркинское Кужерское итого	111 650 36 056 147 706	0 0 0	0,0 0,0 0,0	111 636 36 056 147 692	-14 0 -14	-0,01 0 -0,01
9.	Новоторъяльский муниципальный район Республики Марий Эл	Новоторъяльское	11 935	4 209	54,5	1 1926	-9	-0,08
10.	Оршанский муниципальный район Республики Марий Эл	Оршанское	26 743	0	0,0	26 743	0	0,0
11.	Параньгинский муниципальный район Республики Марий Эл	Параньгинское	23 647	0	0,0	23 605	-42	-0,2
12.	Сернурский муниципальный район Республики Марий Эл	Сернурское	16 754	3 028	22,1	16 751	-3	-0,02
13.	Советский муниципальный район Республики Марий Эл	Советское	43 350	0	0,0	43 309	-41	-0,1

1	2	3	4	5	6	7	8	9
14.	Юринский муниципальный район Республики Марий Эл	Юринское	171 814	8 378	5,1	171 814	0	0,0
15.	Итого		1277958	46333	3,6	1277808	-150	-0,01»;

абзац второй признать утратившим силу;
в подразделе 1.4.2:
таблицу 1.4.2.1 изложить в следующей редакции:

«Таблица 1.4.2.1

Распределение площади лесов, расположенных на землях населенных пунктов, по муниципальным районам и городским округам в Республике Марий Эл

1	Муниципальный район (городской округ) в Республике Марий Эл	Леса, расположенные на землях населенных пунктов (на 01.01.2018), площадь, га	По отношению к показателям предыдущего Лесного плана Республики Марий Эл		Леса, расположенные на землях населенных пунктов (на 01.01.2024), площадь, га	Изменение площади (2024 - 2018 годы)	
			изменение площади, га	в процентах		в га	в процентах
1	2	3	4	5	6	7	8
1.	Волжский муниципальный район Республики Марий Эл	76*	0	0	76*	0	0
2.	Горномарийский муниципальный район Республики Марий Эл	0	0	0	0	0	0
3.	Звениговский муниципальный район Республики Марий Эл	636*	0	0	0	-636	-100
4.	Килемарский муниципальный район Республики Марий Эл	0	0	0	0	0	0
5.	Куженерский муниципальный район Республики Марий Эл	109*	0	0	109*	0	0
6.	Мари-Турекский муниципальный	138*	0	0	0	-138	-100

1	2	3	4	5	6	7	8
	район Республики Марий Эл						
7.	Медведевский муниципальный район Республики Марий Эл	0	0	0	0	0	0
8.	Моркинский муниципальный район Республики Марий Эл	0	0	0	0	0	0
9.	Новоторьяльский муниципальный район Республики Марий Эл	459*	0	0	0	-459	-100
10.	Оршанский муниципальный район Республики Марий Эл	92*	0	0	0	-92	-100
11.	Параньгинский муниципальный район Республики Марий Эл	0	0	0	0	0	0
12.	Сернурский муниципальный район Республики Марий Эл	67*	0	0	67*	0	0
13.	Советский муниципальный район Республики Марий Эл	179*	0	0	0	-179	-100
14.	Юринский муниципальный район Республики Марий Эл	64*	0	0	64*	0	0
15.	Городской округ «Город Йошкар-Ола» Республики Марий Эл	530**	0	0	530**	0	0
16.	Итого	2350			846	-1504	-64

* Согласно генеральным планам муниципальных районов данные земельные участки, покрытые древесно-кустарниковой растительностью, не относятся к лесам. Функциональное назначение указанных территорий относится к культурно-оздоровительным и иным целям (скверы, парки, кладбища и т. д.).

** Администрацией городского округа «Город Йошкар-Ола» Республики Марий Эл поставлено на кадастровый учет 530 га лесов, находящихся на землях населенных пунктов, которым в настоящее время присвоен статус особо охраняемых природных территорий местного значения, в Единый государственный реестр недвижимости они внесены как зоны с особым условием использования.»;

абзац второй после слов «землях иного специального назначения»
 дополнить словами «(далее - земли обороны и безопасности)»;
 абзац третий признать утратившим силу;
 в подразделе 1.4.3:
 таблицу 1.4.3.1 изложить в следующей редакции:

«Таблица 1.4.3.1

**Распределение площади лесов,
 расположенных на землях обороны и безопасности**

1	Муниципальный район в Республике Марий Эл	Леса, расположенные на землях обороны и безопасности (на 01.01.2018), площадь, га	По отношению к показателям предыдущего Лесного плана Республики Марий Эл		Леса, расположенные на землях обороны и безопасности (на 01.01.2024), площадь, га	Изменение площади (2024 - 2018 годы)	
			изменение площади, га	в процентах		в га	в процентах
1	2	3	4	5	6	7	8
1.	Волжский муниципальный район Республики Марий Эл	0	0	0	0	0	0
2.	Горномарийский муниципальный район Республики Марий Эл	0	0	0	0	0	0
3.	Звениговский муниципальный район Республики Марий Эл	18 395	+2 541	+13,8	18 430	+5	0
4.	Килемарский муниципальный район Республики Марий Эл	0	0	0	0	0	0
5.	Куженерский муниципальный район Республики Марий Эл	0	0	0	0	0	0
6.	Мари-Турекский муниципальный район Республики Марий Эл	0	0	0	0	0	0
7.	Медведевский муниципальный район Республики Марий Эл	15 977	+3 851	+24,1	15 978	+1	0

1	2	3	4	5	6	7	8
8.	Моркинский муниципальный район Республики Марий Эл	3 335	0	0	3 335	0	0
9.	Новоторъяльский муниципальный район Республики Марий Эл	0	0	0	0	0	0
10.	Оршанский муниципальный район Республики Марий Эл	0	0	0	0	0	0
11.	Параньгинский муниципальный район Республики Марий Эл	0	0	0	0	0	0
12.	Сернурский муниципальный район Республики Марий Эл	0	0	0	0	0	0
13.	Советский муниципальный район Республики Марий Эл	25 464	0	0	25 464	0	0
14.	Юринский муниципальный район Республики Марий Эл	0	0	0	0	0	0
15.	Итого	63 171	+6 392	+ 10,1	63 207	-36	-0,06»;

абзац второй признать утратившим силу;
таблицу 1.4.4.1 подраздела 1.4.4 изложить в следующей редакции:

«Таблица 1.4.4.1

**Распределение площади лесов, расположенных
на землях особо охраняемых природных территорий**

1	Муниципальный район в Республике Марий Эл	Наименование особо охраняемых природных территорий (ООПТ)	Леса, расположенные на землях ООПТ (на 01.01.2018), площадь, га	По отношению к показателям предыдущего Лесного плана Республики Марий Эл		Леса, расположенные на землях ООПТ (на 01.01.2024), площадь, га	Изменение площади (2024 - 2018 годы)	
				изменение площади, га	в процентах		в га	в процентах
1	2	3	4	5	6	7	8	9
1.	Волжский муниципальный район Республики Марий Эл	национальный парк «Марий Чодра»	17 708	0	0	17 823	+115	+0,6

1	2	3	4	5	6	7	8	9
2.	Горномарийский муниципальный район Республики Марий Эл	-	0	0	0	0	0	0
3.	Звениговский муниципальный район Республики Марий Эл	национальный парк «Марий Чодра»	13 146	0	0	13 159	+13	+0,1
4.	Килемарский муниципальный район Республики Марий Эл	государственный природный заповедник «Большая Кокшага»	6 574	0	0	6 574	0	0
5.	Куженерский муниципальный район Республики Марий Эл	-	0	0	0	0	0	0
6.	Мари-Турекский муниципальный район Республики Марий Эл	-	0	0	0	0	0	0
7.	Медведевский муниципальный район Республики Марий Эл	государственный природный заповедник «Большая Кокшага»	14 854	0	0	14 854	0	0
8.	Моркинский муниципальный район Республики Марий Эл	национальный парк «Марий Чодра»	6 021	0	0	6 019	-2	-0,03
9.	Новоторъяльский муниципальный район Республики Марий Эл	-	0	0	0	0	0	0
10.	Оршанский муниципальный район Республики Марий Эл	-	0	0	0	0	0	0
11.	Параньгинский муниципальный район Республики Марий Эл	-	0	0	0	0	0	0
12.	Сернурский муниципальный район Республики Марий Эл	-	0	0	0	0	0	0

1	2	3	4	5	6	7	8	9
13.	Советский муниципальный район Республики Марий Эл	-	0	0	0	0	0	0
14.	Юринский муниципальный район Республики Марий Эл	-	0	0	0	0	0	0
15.	Итого		58 303	0	0	58429	+126	+0,2»;

в подразделе 1.8:

абзац четвертый изложить в следующей редакции:

«Природно-заповедный фонд Республики Марий Эл, расположенный на землях лесного фонда, состоит из 48 ООПТ республиканского значения Республики Марий Эл общей площадью 39 393,5 га, что составляет 3,1 процента от площади земель лесного фонда в Республике Марий Эл.»;

в абзаце шестом цифры «61» заменить цифрами «58»;

в абзаце седьмом слова «государственный природный заказник республиканского значения Республики Марий Эл «Шайра Кундем, или Сотнурская возвышенность» (3 850 га),» исключить;

в абзаце десятом слова «Болото Пошкит Куп» (470 га),» исключить;

в абзаце двадцатом слова «,«Озеро Патьяр» (195 га)» исключить;

в) в разделе 2:

в подразделе раздела 2.1:

в абзаце втором слова «Республики Марий Эл» заменить словами «в Республике Марий Эл»;

абзацы одиннадцатый - тринадцатый изложить в следующей редакции:

«создание лесных питомников и их эксплуатация;

осуществление геологического изучения недр, разведка и добыча полезных ископаемых;

строительство и эксплуатация водохранилищ и иных искусственных водных объектов, создание и расширение морских и речных портов, строительство, реконструкция и эксплуатация гидротехнических сооружений;»;

в подразделе 2.3:

абзацы восемнадцатый - двадцать первый изложить в следующей редакции:

«дежурства на 47 пожарно-наблюдательных вышках;

аппаратно-программного комплекса «Лесной дозор», в состав которого входят 14 камер видеонаблюдения.

По данным ГЛР, по состоянию на 1 января 2024 г. площадь земель лесного фонда составила 1 277,8 тыс. га.

Авиационный мониторинг пожарной опасности в лесах и лесных пожаров и мониторинг пожарной опасности в лесах и лесных пожаров путем наземного патрулирования лесов осуществляется за счет субвенций из федерального бюджета.»;

абзац тридцать первый изложить в следующей редакции:

«В соответствии с приказом Федерального агентства лесного хозяйства от 6 марта 2025 г. № 127 «Об установлении лесопожарного зонирования земель лесного фонда на 2025 год и признании утратившим силу приказов Федерального агентства лесного хозяйства от 11.03.2024 № 117, от 15 апреля 2024 г. № 216» на период действия настоящего Лесного плана авиационный мониторинг пожарной опасности в лесах и лесных пожаров будет проводиться на площади 1 111,4 тыс. га и наземный мониторинг пожарной опасности в лесах - на площади 166,4 тыс. га.»;

г) в разделе 3:

в подразделе 3.6:

абзац первый изложить в следующей редакции:

«Правила использования лесов для осуществления видов деятельности в сфере охотничьего хозяйства утверждены приказом Министерства природных ресурсов и экологии Российской Федерации от 17 марта 2025 г. № 105 «Об утверждении Правил использования лесов для осуществления видов деятельности в сфере охотничьего хозяйства и Перечня случаев использования лесов для осуществления видов деятельности в сфере охотничьего хозяйства без предоставления лесных участков».»;

абзац двенадцатый изложить в следующей редакции:

«Запрещается осуществление видов деятельности в сфере охотничьего хозяйства в лесах, расположенных в лесопарковых зонах, в лесах, расположенных в зеленых зонах, если осуществление указанных видов деятельности влечет за собой проведение рубок лесных насаждений или создание объектов охотничьей инфраструктуры, в городских лесах.»;

абзацы четырнадцатый - восемнадцатый изложить в следующей редакции:

«В целях планирования в области охоты и сохранения охотничьих ресурсов осуществляется территориальное охотустройство.

Документом территориального охотустройства является схема размещения, использования и охраны охотничьих угодий на территории Республики Марий Эл, утвержденная Указом Главы Республики Марий Эл от 19 декабря 2024 г. № 273 «Об утверждении схемы размещения, использования и охраны охотничьих угодий на территории Республики Марий Эл».

В схеме размещения, использования и охраны охотничьих угодий на территории Республики Марий Эл содержатся сведения об охотничьих угодьях на территории Республики Марий Эл (таблица 4.2), а также сведения о юридических лицах, осуществляющих виды деятельности в сфере охотничьего хозяйства (таблица 4.3).

Согласно части 4 статьи 36 Лесного кодекса Российской Федерации на лесных участках, предоставленных для осуществления видов деятельности в сфере охотничьего хозяйства, допускается создание объектов охотничьей инфраструктуры, являющихся некапитальными строениями, сооружениями, в том числе ограждений.

В соответствии с распоряжением Правительства Российской Федерации от 11 июля 2017 г. № 1469-р к охотничьей инфраструктуре относятся следующие объекты: вольтер, питомник диких животных, ограждения для содержания и разведения охотничьих ресурсов в полувольных условиях и искусственно созданной среде обитания, егерский кордон, охотничья база.»;

абзац двадцать первый признать утратившим силу;

в абзаце двадцать втором цифры «2 236,9» заменить цифрами «2 248,2», цифры «2 074,57» заменить цифрами «2 208,06»;

абзац двадцать восьмой изложить в следующей редакции:

«Комплексная качественная оценка элементов среды обитания охотничьих ресурсов включает в себя следующие категории: леса общей площадью 951,129 тыс. га, молодняки и кустарники - 118,464 тыс. га, болота - 187,198 тыс.га, сельскохозяйственные угодья - 757,903 тыс. га, внутренние водные объекты - 61,218 тыс. га, пойменные комплексы - 46,98 тыс. га, преобразованные и поврежденные участки - 75,508 тыс. га, не пригодные для ведения охотничьего хозяйства земли - 139,1 тыс. га.»;

таблицу 3.6.1 изложить в следующей редакции:

«Таблица 3.6.1

Сведения о площади охотничьих угодий и иных территорий, являющихся средой обитания охотничьих ресурсов

	Территория, являющаяся средой обитания охотничьих ресурсов	Площадь, тыс. га
1	2	3
1.	Закрепленные охотничьи угодья	1 042,074
2.	Общедоступные охотничьи угодья	1 166,57
3.	Иные территории, являющиеся средой обитания охотничьих ресурсов	39,542

1	2	3
4.	ООПТ республиканского значения Республики Марий Эл	18,316
5.	ООПТ федерального значения	70,998»;
	<p>таблицу 3.6.2 признать утратившей силу; в подразделе 3.7: абзац второй изложить в следующей редакции: «Правила использования лесов для ведения сельского хозяйства утверждены приказом Министерства природных ресурсов и экологии Российской Федерации от 2 июля 2020 г. № 408 «Об утверждении Правил использования лесов для ведения сельского хозяйства и Перечня случаев использования лесов для ведения сельского хозяйства без предоставления лесного участка, с установлением или без установления сервитута, публичного сервитута.»; в подразделе 3.9: в абзаце первом слова «разделах 3.1 - 3.8 настоящего Лесного плана» заменить словами «подразделах 3.1 - 3.8 раздела 3 настоящего Лесного плана»; абзац пятый изложить в следующей редакции: «создание лесных питомников и их эксплуатация»;»; в абзаце девятом слова «Выращивание посадочного материала (саженцев, сеянцев)» заменить словами «Создание лесных питомников и их эксплуатация»; д) в разделе 4: в абзаце первом слова «зоны такого» заменить словами «зоны интенсивности такого»; в подразделе 4.1 слова «выполнение работ по геологическому изучению недр, разработка месторождений полезных ископаемых» заменить словами «осуществление геологического изучения недр, разведка и добыча полезных ископаемых»; в подразделе 4.7: абзац первый изложить в следующей редакции: «Средний класс природной пожарной опасности на территории Республики Марий Эл - III, 4; на землях лесного фонда - III, 6. Распределение лесов по классам пожарной опасности приведено в приложении № 24.»; таблицу 4.7.1 признать утратившей силу; в подразделе «Планируемые объемы мероприятий по противопожарному обустройству лесов на период 2019 - 2028 годов»: в абзаце первом слова «и действующим нормативом по противопожарному обустройству лесов, утвержденным приказом</p>	

Федерального агентства лесного хозяйства от 27 апреля 2012 г. № 174 «Об утверждении нормативов противопожарного обустройства лесов» признать утратившими силу;

предложение третье абзаца шестого изложить в следующей редакции:

«Также в соответствии с Правилами противопожарного режима в Российской Федерации, утвержденными постановлением Правительства Российской Федерации от 16 сентября 2020 г. № 1479 «О противопожарном режиме» (далее - Правила противопожарного режима), запрещается выжигание сухой травянистой растительности, стерни, пожнивных остатков (за исключением рисовой соломы) на землях сельскохозяйственного назначения, землях запаса и землях населенных пунктов. Использование открытого огня и разведение костров на землях сельскохозяйственного назначения, землях запаса и землях населенных пунктов могут проводиться при условии соблюдения требований пожарной безопасности, установленных Порядком использования открытого огня и разведения костров на землях сельскохозяйственного назначения, землях запаса и землях населенных пунктов, являющимся приложением № 4 к Правилам противопожарного режима.»;

в подразделе 4.10:

абзац двадцать первый изложить в следующей редакции:

«При планировании мероприятий по воспроизводству лесов учтены положения Правил лесовосстановления, утвержденных приказом Министерства природных ресурсов и экологии Российской Федерации от 29 декабря 2021 г. № 1024 «Об утверждении Правил лесовосстановления, формы, состава, порядка согласования проекта лесовосстановления, оснований для отказа в его согласовании, а также требований к формату в электронной форме проекта лесовосстановления» (далее - Правила лесовосстановления), по выбору способов, критериям и требованиям лесовосстановления.»;

в абзаце двадцать пятом слова «Правилами лесовосстановления, утвержденными приказом Министерства природных ресурсов и экологии Российской Федерации от 29 июня 2016 г. № 375 «Об утверждении Правил лесовосстановления» заменить словами «Правилами лесовосстановления»;

подраздел 4.11 изложить в следующей редакции:

«4.11. Планируемые объекты, сроки, объемы и другие лесоустроительные мероприятия, включая проектирование лесных участков, отнесение лесов по целевому назначению

Распределение площади лесов лесничеств по степени интенсивности освоения лесов с дифференциацией по степени

интенсивности такого освоения для различных видов использования лесов с учетом существующего и планируемого освоения приведены в приложении № 28 к настоящему Лесному плану.

Очередное лесоустройство планируется в соответствии с требованиями Лесоустроительной инструкции, утвержденной приказом Министерства природных ресурсов и экологии Российской Федерации от 5 августа 2022 г. № 510 «Об утверждении Лесоустроительной инструкции», по мере истечения срока действия материалов таксации и снижения их актуальности в 2022 - 2028 годах, с соблюдением двухгодичного цикла.

Территория Республики Марий Эл находится в зоне первого разряда лесоустройств и относится к зоне интенсивного лесопользования, более 90 процентов территории находится в аренде для заготовки древесины, поэтому для проведения таксации лесов необходимо принимать наиболее точный способ таксации, то есть глазомерно-измерительный.

Согласно статье 67.2 Лесного кодекса Российской Федерации лесоустройство проводится в соответствии с утвержденным Федеральным агентством лесного хозяйства планом проведения лесоустройства, за исключением случаев, предусмотренных частью 10 статьи 19 Лесного кодекса Российской Федерации.»;

е) в разделе 5:

абзац третий подраздела 5.1 изложить в следующей редакции:

«Штатная численность (56 единиц) указана в соответствии со структурой Министерства природных ресурсов, экологии и охраны окружающей среды Республики Марий Эл, утвержденной Указом Главы Республики Марий Эл от 14 декабря 2022 г. № 245 «О структуре Министерства природных ресурсов, экологии и охраны окружающей среды Республики Марий Эл.»;

в подразделе 5.2:

абзац третий признать утратившим силу;

в абзаце пятом слова «отдел мониторинга, государственного лесного надзора и государственного пожарного надзора в лесах» заменить словами «отдел федерального государственного лесного контроля (надзора) и лесной охраны»;

подраздел 5.5 изложить в следующей редакции:

**«5.5. Информация об организации осуществления
федерального государственного лесного контроля (надзора)
и лесной охраны, о мероприятиях по повышению эффективности
контрольной (надзорной) деятельности и лесной охраны**

Федеральный государственный лесной контроль (надзор) осуществляется в соответствии с Лесным кодексом Российской Федерации.

Федерации, Федеральным законом от 31 июля 2020 г. № 248-ФЗ «О государственном контроле (надзоре) и муниципальном контроле в Российской Федерации», постановлением Правительства Российской Федерации от 30 июня 2021 г. № 1098 «О федеральном государственном лесном контроле (надзоре)» и другими федеральными законами и принимаемыми в соответствии с ними иными нормативными правовыми актами Российской Федерации.

Предметом федерального государственного лесного контроля (надзора) является соблюдение юридическими лицами, индивидуальными предпринимателями и гражданами требований, установленных Лесным кодексом Российской Федерации, другими федеральными законами и принимаемыми в соответствии с ними иными нормативными правовыми актами Российской Федерации, законами и иными нормативными правовыми актами Республики Марий Эл в области использования, охраны, защиты, воспроизводства лесов и лесоразведения (в том числе в области пожарной безопасности в лесах), в области семеноводства в отношении семян лесных растений, за исключением обязательных требований в сфере приемки, перевозки, переработки и хранения древесины и ее прослеживаемости, учета древесины и сделок с ней.

Федеральный государственный лесной контроль (надзор) в лесах, расположенных на землях лесного фонда на территории Республики Марий Эл, осуществляют Министерство природных ресурсов, экологии и охраны окружающей среды Республики Марий Эл и государственные казенные учреждения Республики Марий Эл, находящиеся в ведении Министерства природных ресурсов, экологии и охраны окружающей среды Республики Марий Эл (далее - лесничества).

В соответствии с пунктом 5 Положения о федеральном государственном лесном контроле (надзоре), утвержденного постановлением Правительства Российской Федерации от 30 июня 2021 г. № 1098, перечень должностных лиц Министерства природных ресурсов, экологии и охраны окружающей среды Республики Марий Эл, осуществляющих на территории Республики Марий Эл федеральный государственный лесной контроль (надзор), утвержден постановлением Правительства Республики Марий Эл от 6 апреля 2023 г. № 156, а перечень должностных лиц лесничеств, осуществляющих федеральный государственный лесной контроль (надзор), утвержден приказом Министерства природных ресурсов, экологии и охраны окружающей среды Республики Марий Эл от 7 апреля 2023 г. № 152.

Штатная численность должностных лиц, осуществляющих федеральный государственный лесной контроль (надзор) на землях лесного фонда на территории Республики Марий Эл, по состоянию на 1 января 2024 г. составляет 277 штатных единиц, в том числе 248 штатных единиц из числа сотрудников лесничеств и 29 - из числа

сотрудников аппарата Министерства природных ресурсов, экологии и охраны окружающей среды Республики Марий Эл.

Лесная охрана осуществляется в соответствии с Лесным кодексом Российской Федерации, Порядком и Нормативами осуществления лесной охраны, утвержденными приказом Министерства природных ресурсов и экологии Российской Федерации от 15 декабря 2021 г. № 955 (далее - Порядок), и другими нормативными правовыми актами.

Под лесной охраной понимается деятельность, направленная на определение состояния лесов и влияния на них природных и антропогенных факторов, а также на предотвращение, выявление и пресечение нарушений гражданами, пребывающими в лесах, требований, установленных в соответствии с Лесным кодексом Российской Федерации, другими федеральными законами и принимаемыми в соответствии с ними иными нормативными правовыми актами Российской Федерации, законами и иными нормативными правовыми актами субъектов Российской Федерации в области использования, охраны, защиты, воспроизводства лесов и лесоразведения.

Лесную охрану в лесах, расположенных на землях лесного фонда на территории Республики Марий Эл, осуществляют Министерство природных ресурсов, экологии и охраны окружающей среды Республики Марий Эл и лесничества.

В соответствии с пунктом 2 Порядка перечень должностных лиц Министерства природных ресурсов, экологии и охраны окружающей среды Республики Марий Эл и лесничеств, осуществляющих лесную охрану, утвержден приказом Министерства природных ресурсов, экологии и охраны окружающей среды Республики Марий Эл от 23 сентября 2024 г. № 372.

Штатная численность должностных лиц, осуществляющих лесную охрану на землях лесного фонда на территории Республики Марий Эл, по состоянию на 1 января 2024 г. составляет 277 штатных единиц, в том числе 248 штатных единиц из числа сотрудников лесничеств, 29 - из числа сотрудников аппарата Министерства природных ресурсов, экологии и охраны окружающей среды Республики Марий Эл.

На землях, не относящихся к землям лесного фонда, федеральный государственный лесной контроль (надзор), лесная охрана осуществляются Федеральным агентством лесного хозяйства, Федеральной службой по надзору в сфере природопользования непосредственно и через их территориальные органы.

Министерством природных ресурсов, экологии и охраны окружающей среды Республики Марий Эл в целях повышения эффективности осуществления федерального государственного лесного контроля (надзора), лесной охраны в лесах, расположенных на землях лесного фонда, в период действия Лесного плана предполагается

ежегодное оснащение должностных лиц, осуществляющих федеральный государственный лесной контроль (надзор), и должностных лиц, осуществляющих лесную охрану, служебным автотранспортом, современными навигационными приборами, беспилотными летательными аппаратами, форменным обмундированием, а также дальнейшее взаимодействие с общественными организациями по сохранению лесов, в том числе с казачьими обществами, общественными инспекторами по охране окружающей среды.

Кроме того, в период действия Лесного плана планируется:

проведение обучающих занятий (семинаров) с государственными лесными инспекторами и должностными лицами, осуществляющими лесную охрану, по вопросам применения законодательства Российской Федерации к их деятельности;

регулярное обеспечение переподготовки и повышения квалификации государственных лесных инспекторов и должностных лиц, осуществляющих лесную охрану;

систематическая организация производственных совещаний и семинаров по совершенствованию осуществления федерального государственного лесного надзора, обеспечению надлежащего контроля за соблюдением гражданами и юридическими лицами, осуществляющими использование лесов на территории лесничеств, нормативов и правил лесного законодательства.

В целях реализации социальной поддержки работников бюджетной сферы, в том числе государственных лесных инспекторов и должностных лиц, осуществляющих лесную охрану, принято постановление Правительства Республики Марий Эл от 15 октября 2015 г. № 561 «Об обеспечении жильем работников бюджетной сферы», которым утверждено Положение о предоставлении социальных выплат работникам бюджетной сферы при строительстве жилья в Республике Марий Эл.

В целях предоставления мер социальной поддержки молодым специалистам, принятым на работу по трудовому договору в лесничества и проработавшим в них не менее двух лет, в 2021 году в Закон Республики Марий Эл от 31 мая 2007 г. № 26-З «О реализации полномочий Республики Марий Эл в области лесных отношений» внесены изменения, предусматривающие применение коэффициента 0,5 к ставкам платы при заключении указанными молодыми специалистами договоров купли-продажи лесных насаждений для собственных нужд в целях строительства жилого дома и хозяйственных построек, реконструкции жилого дома (части жилого дома) либо проведения ремонтных работ.»;

в подразделе 5.6:

абзацы первый - пятый изложить в следующей редакции:

«Государственный лесной реестр представляет собой свод достоверных систематизированных сведений о лесах, об их использовании, охране, о защите, воспроизводстве, древесине и сделках с ней, иных сведений, а также документов, необходимых для управления в области лесных отношений, обеспечения учета древесины и ее прослеживаемости, учета сведений о сделках с ней.

Целью ведения государственного лесного реестра является обеспечение органов государственной власти, органов местного самоуправления, физических и юридических лиц достоверными сведениями, необходимыми для осуществления деятельности в области использования, охраны, защиты, воспроизводства лесов, лесоразведения, переработки древесины и иных лесных ресурсов, а также для обеспечения прослеживаемости древесины.

Ведение государственного лесного реестра осуществляется уполномоченным федеральным органом исполнительной власти в электронной форме на русском языке на основе принципов единства технологии его ведения на всей территории Российской Федерации.

Порядок ведения государственного лесного реестра устанавливается Правительством Российской Федерации. Данным порядком регламентированы отдельные полномочия органов государственной власти, органов местного самоуправления в пределах их полномочий, определенных в соответствии со статьями 81 - 84 Лесного кодекса Российской Федерации, по внесению в государственный лесной реестр отдельных сведений.

Сведения в государственный лесной реестр вносятся должностными лицами Министерства природных ресурсов, экологии и охраны окружающей среды Республики Марий Эл и должностными лицами лесничеств.»;

абзацы шестой - двадцать пятый признать утратившими силу;

ж) в разделе 6:

в подразделе 6.2:

в абзаце шестом слова «увеличится с 146,5 рубля до 219 рублей, или на 49,5 процента» заменить словами «увеличится с 173,1 рубля до 307,92 рубля, или на 77,9 процента»;

в абзаце восьмом слова «в 2,1 раза» заменить словами «в 2,9 раза», слова «в 2,3 раза» заменить словами «в 2,5 раза»;

в подразделе 6.4:

абзац первый изложить в следующей редакции:

«Объем расходов на выполнение запланированных мероприятий Лесного плана определен согласно данным, представленным в отчете о расходах ОИВ (1 субвенция (15-ОИП) за соответствующий период, включая 2024 год), а плановые показатели за 2025 год и последующий период - в соответствии с данными утвержденной защиты бюджетных проектировок на 2025 год и на плановый период 2026 и 2027 годов,

данные 2028 года приведены в соответствие с прогнозом социально-экономического развития.»;

абзацы второй и третий признать утратившими силу;

з) перечень тематических карт дополнить пунктом 1.6 следующего содержания:

«1.6. Карта-схема зон интенсивности освоения лесов с дифференциацией по степени интенсивности такого освоения для различных видов использования лесов с учетом существующего и планируемого освоения.»;

и) дополнить приложением 1.6 «Карта-схема зон интенсивности освоения лесов с дифференциацией по степени интенсивности такого освоения для различных видов использования лесов с учетом существующего и планируемого освоения» (прилагается);

к) приложения № 2 - 5, 9 - 11, 13 - 16, 21, 24, 25, 27 - 31, 33 - 35 изложить в новой редакции (прилагаются).

2. Настоящий Указ вступает в силу со дня его официального опубликования.

Глава
Республики Марий Эл № 1



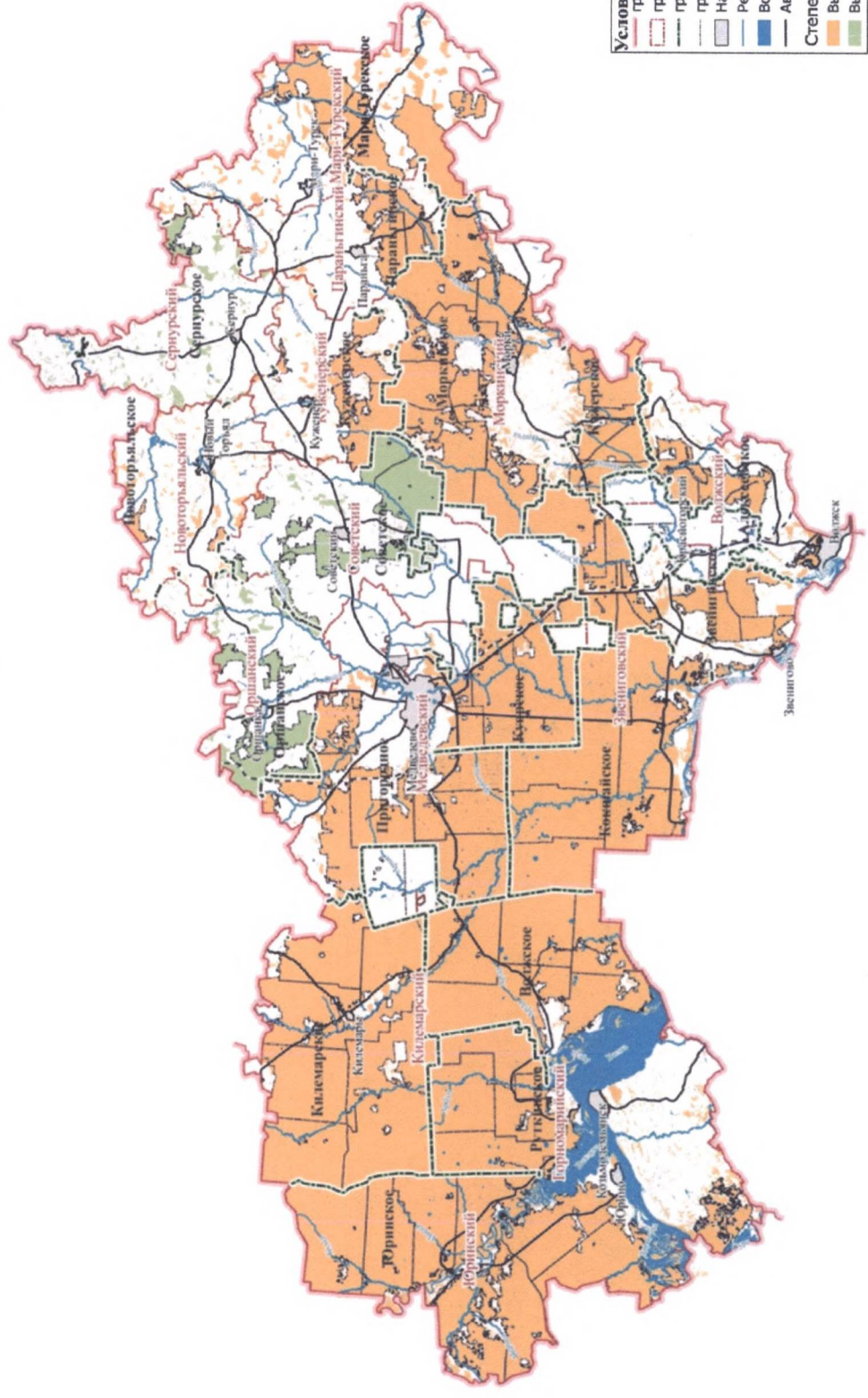
Ю.Зайцев

г. Йошкар-Ола
15 октября 2025 г.
№ 253

ПРИЛОЖЕНИЕ № 1.6
к Лесному плану Республики
Марий Эл на 2019 - 2028 годы
(в редакции Указа Главы
Республики Марий Эл
от 15 октября 2025 г. № 253)

КАРТА-СХЕМА

**зон интенсивности освоения лесов с дифференциацией по степени
интенсивности такого освоения для различных видов использования
лесов с учетом существующего и планируемого освоения**



**«ПРИЛОЖЕНИЕ № 2
к Лесному плану
Республики Марий Эл
на 2019 - 2028 годы
(в редакции Указа Главы
Республики Марий Эл
от 15 октября 2025 г. № 253)**

С В Е Д Е Н И Я

**об источниках исходных данных, используемых
при разработке Лесного плана Республики Марий Эл**

	Источники исходных данных	Сведения об используемых источниках исходных данных (степень детализации, временные периоды)
1	2	3
1.	Государственный лесной реестр	<p style="text-align: center;">по состоянию на 1 января 2018 г.</p> <p style="text-align: center;">сведения государственного лесного реестра за 2009 - 2018 годы, последние по состоянию на 1 января 2018 г.: формы № 1-ГЛР, № 2-ГЛР, № 3-ГЛР, № 5-ГЛР, № 8-ГЛР, № 9-ГЛР, № 10-ГЛР, № 14-ГЛР, № 16-ГЛР. Редакция форм соответствует приказу Министерства природных ресурсов и экологии Российской Федерации от 6 октября 2016 г. № 514 «Об утверждении форм ведения государственного лесного реестра»</p> <p style="text-align: center;">по состоянию на 1 января 2024 г.</p> <p style="text-align: center;">сведения государственного лесного реестра за 2009 - 2024 годы, последние по состоянию на 1 января 2024 г.: формы № 1-ГЛР, № 2-ГЛР, № 3-ГЛР, № 5-ГЛР, № 8-ГЛР, № 9-ГЛР, № 10-ГЛР, № 14-ГЛР, № 16-ГЛР. Последняя редакция форм соответствует приказу Министерства природных ресурсов и экологии Российской Федерации от 24 декабря 2021 г. № 1007 «Об утверждении форм ведения государственного лесного реестра»</p>
2.	Государственная инвентаризация лесов	аналитический обзор о состоянии лесов, их количественных и качественных характеристиках по Республике Марий Эл, выполненных в рамках государственного задания «Осуществление государственной инвентаризации лесов, в том числе дистанционного мониторинга использования лесов в 2015 году», утвержденного приказом Федерального агентства лесного хозяйства от 29 апреля 2015 г. №139 «Об утверждении государственного задания Федеральному государственному

1	2	3
		бюджетному учреждению «Рослесинфорг» на 2015 год, плановый период 2016 и 2017 годов и финансовом обеспечении его выполнения»
3.	Специальные обследования	обзор санитарного и лесопатологического состояния лесов в Республике Марий Эл - данные государственного лесопатологического мониторинга (формы 1-ОЛПМ, 2-ОЛПМ) и государственного мониторинга воспроизводства лесов за 2015 - 2017 годы
4.	Формы статистической отчетности	6-ОИП,12-ОИП, 1-ЛХ, 1-субвенции
5.	Информационная система	геоинформационная система MapInfo; Публичная кадастровая карта; Единая государственная автоматизированная информационная система учета древесины и сделок с ней; ФГИС ТП
6.	Документы территориального планирования	<p>республиканская целевая программа «Модернизация и развитие сети автомобильных дорог общего пользования в Республике Марий Эл на 2011 - 2015 годы», утвержденная постановлением Правительства Республики Марий Эл от 21 декабря 2010 г. № 348 «О республиканской целевой программе «Модернизация и развитие сети автомобильных дорог общего пользования в Республике Марий Эл на 2011 - 2015 годы»</p> <p>Лесной план Республики Марий Эл на период 2009 - 2018 годов, утвержденный распоряжением Главы Республики Марий Эл от 16 октября 2016 г. № 309-рг «Об утверждении Лесного плана Республики Марий Эл»</p> <p>Схема территориального планирования Республики Марий Эл, утвержденная постановлением Правительства Республики Марий Эл от 4 июля 2008 г. № 173 «Об утверждении Схемы территориального планирования Республики Марий Эл»</p>
7.	Документы стратегического планирования	<p>Стратегия развития лесного комплекса Российской Федерации до 2020 года, утвержденная приказом Министерства промышленности и торговли Российской Федерации и Министерства сельского хозяйства Российской Федерации от 31 октября 2008 г. № 248/482 «Об утверждении Стратегии развития лесного комплекса Российской Федерации на период до 2020 года»</p> <p>государственная программа Российской Федерации «Развитие лесного хозяйства» на 2013 - 2020 годы, утвержденная постановлением Правительства Российской Федерации от 15 апреля 2014 г. № 318 «Об утверждении государственной программы Российской Федерации «Развитие лесного хозяйства» на 2013 - 2020 годы»</p>

1	2	3
		<p>государственная программа Республики Марий Эл «Развитие лесного хозяйства Республики Марий Эл на 2013 - 2025 годы», утвержденная постановлением Правительства Республики Марий Эл от 30 ноября 2012 г. № 451 «Об утверждении государственной программы Республики Марий Эл «Развитие лесного хозяйства Республики Марий Эл на 2013 - 2025 годы»</p>
		<p>Стратегия социально-экономического развития Республики Марий Эл на период до 2030 года, утвержденная постановлением Правительства Республики Марий Эл от 17 января 2018 г. № 12 «Об утверждении Стратегии социально-экономического развития Республики Марий Эл на период до 2030 года»</p>
		<p>Указ Президента Российской Федерации от 7 мая 2018 г. № 204 «О национальных целях и стратегических задачах развития Российской Федерации на период до 2024 года»</p>
		<p>распоряжение Правительства Российской Федерации от 20 сентября 2018 г. № 1989-р «Об утверждении Стратегии развития лесного комплекса Российской Федерации до 2030 года»</p>
8.	Лесостроительная документация	Материалы лесоустройства 2015 - 2018 годов
9.	Иные	<p>Лесохозяйственные регламенты лесничеств; постановление Правительства Республики Марий Эл от 30 ноября 2012 г. № 447 «О государственной программе Республики Марий Эл «Развитие транспортной системы и повышение безопасности дорожного движения на 2013 - 2025 годы»</p>

ПРИЛОЖЕНИЕ № 3
 к Лесному плану
 Республики Марий Эл
 на 2019 - 2028 годы
 (в редакции Указа Главы
 Республики Марий Эл
 от 15 октября 2025 г. № 253)

ЛЕСОРАСТИТЕЛЬНОЕ РАЙОНИРОВАНИЕ

1	2	3	4			5	6	7	8	9
			зачитные леса	защитные леса	эксплуатационные леса					
		3	4							

По данным на 1 января 2018 г.

Хвойно-широколиственные леса

Хвойно-широколиственные (смешанные) леса европейской части Российской Федерации

Леса, расположенные на землях лесного фонда

1.	Алексеевское	24,5	11,0	13,5	0,0	22,0	4 218,8	73,4
2.	Волжское	106,6	36,0	70,6	0,0	92,5	16 224,0	271,2
3.	Звениговское	64,7	21,3	43,4	0,0	59,5	9 682,9	162,0

1	2	3	4	5	6	7	8	9
4.	Килемарское	161,7	54,9	106,8	0,0	148,5	28 348,0	457,8
5.	Кокшайское	131,2	64,7	66,5	0,0	116,4	19 004,9	335,2
6.	Куженерское	28,3	7,0	21,3	0,0	26,8	4 452,2	84,6
7.	Кужерское	36,1	13,7	22,4	0,0	33,1	5 575,2	49,7
8.	Кужское	71,4	42,7	28,7	0,0	63,9	10 685,6	178,8
9.	Мари-Турекское	51,0	10,5	40,5	0,0	48,0	1 994,3	37,6
10.	Моркинское	111,7	41,9	69,8	0,0	104,7	19 337,5	366,9
11.	Новогорьальское	11,9	5,9	6,0	0,0	11,3	2 171,2	38,9
12.	Оршанское	26,7	8,7	18,1	0,0	25,0	4 355,5	82,6
13.	Параньгинское	23,6	16,5	7,1	0,0	22,5	4 166,0	73,2
14.	Пригородное	100,2	53,8	46,4	0,0	94,8	17 566,3	283,7
15.	Руткинское	88,6	58,6	30,0	0,0	81,6	15 434,6	100,0
16.	Сернурское	16,8	12,5	4,2	0,0	13,7	2 312,7	46,3
17.	Советское	43,4	15,0	28,3	0,0	40,9	7 362,8	60,0
18.	Юринское	179,7	90,3	89,4	0,0	163,5	21 077,6	439,0
Леса, расположенные на землях обороны и безопасности								
1.	Марийское лесничество Министерства обороны Российской Федерации -	56,7	10,7	46,0	0,0	50,6	8 573,5	155,7

1	2	3	4	5	6	7	8	9
---	---	---	---	---	---	---	---	---

филиал федерального государственного казенного учреждения «Управление лесного хозяйства и природопользования» Министерства обороны Российской Федерации

2. Федеральное государственное казенное учреждение «Авиационная база Федеральной службы безопасности Российской Федерации» 6,5 1,2 5,3 0,0 6,0 616,5 111,2

Леса, расположенные на землях населенных пунктов

1. Земли населенных пунктов городского округа «Город Йошкар-Ола» 0,5 0,5 0,0 0,0 0,4 21,2 0,8

2. Другие леса, расположенные на землях населенных пунктов 1,8 1,8 0,0 0,0 1,8 108,8 4,1

Леса, расположенные на землях особо охраняемых природных территорий

1. Национальный парк «Марий Чодра» 36,9 36,9 0,0 0,0 33,7 7 904,7 118,4

1	2	3	4	5	6	7	8	9
2.	Волжское	106,6	43,2	63,4	0,0	92,8	1 5902,3	281,3
3.	Звениговское	64,7	21,3	43,4	0,0	59,6	1 2215,4	217,8
4.	Килемарское	161,7	55,4	106,3	0,0	154,1	22 315,7	516,3
5.	Кокшайское	131,2	64,7	66,5	0,0	117,5	18 386,1	327,4
6.	Куженерское	28,3	6,9	21,5	0,0	26,9	4 221,7	84,8
7.	Кужерское	36,1	13,7	22,4	0,0	33,3	5 347,8	97,0
8.	Куйское	71,4	43,2	28,2	0,0	61,6	10 372,3	177,7
9.	Мари-Турекское	51,0	10,0	41,0	0,0	47,8	9 221,6	170,9
10.	Моркинское	111,6	41,9	69,7	0,0	104,1	18 718,6	388,7
11.	Новоторъяльское	11,9	5,9	6,0	0,0	11,3	2 130,7	41,6
12.	Оршанское	26,7	8,4	18,3	0,0	24,9	4 097,2	84,9
13.	Парангинское	23,6	16,5	7,1	0,0	22,5	4 060,6	71,8
14.	Пригородное	100,1	53,8	46,4	0,0	92,6	16 882,0	292,5
15.	Руткинское	88,6	58,7	29,9	0,0	81,3	13 750,3	235,6
16.	Сернурское	16,8	12,5	4,2	0,0	14,1	2 276,4	49,0
17.	Советское	43,3	15,0	28,3	0,0	40,8	7 186,6	127,0
18.	Юринское	179,7	90,3	89,4	0,0	163,5	20 805,6	448,8

1	2	3	4	5	6	7	8	9
---	---	---	---	---	---	---	---	---

Леса, расположенные на землях обороны и безопасности

1.	Марийское лесничество Министерства обороны Российской Федерации - филиал федерального государственного казенного учреждения «Управление лесного хозяйства и природопользования» Министерства обороны Российской Федерации	56,8	8,9	47,9	0,0	54,4	11 324,0	182,1
2.	Федеральное государственное казенное учреждение «Авиационная база Федеральной службы безопасности Российской Федерации»	6,4	0	0	0,0	6,4	616,5	11,2

Леса, расположенные на землях населенных пунктов

1.	Земли населенных пунктов городского округа «Город «Йошкар-Ола»	0,5	0,5	0,0	0,0	0,5	21,2	0,8
2.	Другие леса, расположенные на землях населенных пунктов	0,5	0,4	0,0	0,0	0,5	8,8	3,5

1	2	3	4	5	6	7	8	9
Леса, расположенные на землях особо охраняемых природных территорий								
1.	Национальный парк «Марий Чодра»	37,0	37,0	0,0	0,0	33,7	8 308,7	102,9
2.	Государственный природный заповедник «Большая Кокшага»	21,4	21,4	0,0	0,0	20,6	4 875,4	67,9
Итого								
Итого по лесному району		1 421,8	660,3	754,9	0,0	1306,6	219 311,8	4087,1
Всего по Республике Марий Эл		1 421,8	660,3	754,9	0,0	1306,6	219 311,8	4087,1
в том числе:								
леса, расположенные на землях лесного фонда		1 277,8	573,0	704,8	0,0	1170,8	191 937,2	3685,7
леса, расположенные на землях населенных пунктов		1,0	0,9	0,0	0,0	1,0	30,0	4,3
леса, расположенные на землях обороны и безопасности		63,2	8,9	47,9	0,0	60,8	11 940,5	193,3
леса, расположенные на землях особо охраняемых природных территорий		58,4	58,4	0,0	0,0	54,3	13 184,1	170,8
леса, расположенные на иных категориях земель		21,4	19,1	2,2	0,0	19,7	2 220,0	33,0

ПРИЛОЖЕНИЕ № 4
 к Лесному плану
 Республики Марий Эл
 на 2019 - 2028 годы
 (в редакции Указа Главы
 Республики Марий Эл
 от 15 октября 2025 г. № 253)

А Н А Л И З

существующего распределения площади лесов и состава лесов по целевому назначению и категориям защитных лесов

Виды лесов по целевому назначению	Общая площадь	Лесные земли, тыс. га											Всего лесных земель, тыс. га	Всего нелесных земель, тыс. га	
		покрытые лесной растительностью		не покрытые лесной растительностью											всего фонд лесовосстановления
		всего	в том числе лесные культуры	лесные питомники, плантации	лесные культуры	в том числе естественные редины	гари, погибшие насаждения	вырубки	прогалины, пустоши	9	10	11			
3	4	5	6	7	8	9	10	11	12	13					
на 1 января 2009 г.	530,5	481,7	83,5	4,8	0,2	0,5	0,3	1,8	1,3	3,4	490,6	39,9			
на 1 января 2018 г.	547	496,6	82,3	3,6	0,1	0,5	0,6	2,9	1,8	5,3	506,1	40,9			

Защитные леса

1	2	3	4	5	6	7	8	9	10	11	12	13
разница (2018 - 2009)	16,5	14,9	-1,2	-1,2	-0,1	0	0,3	1,1	0,5	1,9	15,5	1
на 1 января 2024 г.	573,0	527,5	80,0	1,6	0,1	0,1	0,6	1,3	1,2	3,1	532,4	40,6
разница (2024 - 2018)	26,0	30,9	-2,3	-2,0	0	-0,4	0	-1,6	-0,6	-2,2	26,3	-0,3
Леса, расположенные на особо охраняемых природных территориях												
на 1 января 2009 г.	0	0	0	0	0	0	0	0	0	0	0	0
на 1 января 2018 г.	1,2	0,8	0	0	0	0	0	0	0	0	0,8	0,4
разница (2018 - 2009)	1,2	0,8	0	0	0	0	0	0	0	0	0,8	0,4
на 1 января 2024 г.	31,2	27,0	2,6	0,1	0	0	0	0,1	0	0,1	27,2	4,0
разница (2024 - 2018)	30,0	26,2	2,6	0,1	0	0	0	0,1	0	0,1	26,4	3,6
Леса, расположенные в водоохраных зонах												
на 1 января 2009 г.	60,4	52,1	3	0,3	0	0	0	0,1	0,2	0,3	52,7	7,7
на 1 января 2018 г.	71,7	61,6	3,5	0,2	0	0	0,2	0,1	0,1	0,4	62,2	9,5
разница (2018 - 2009)	11,3	9,5	0,5	-0,1	0	0	0,2	0	-0,1	0,1	9,5	1,8
на 1 января 2024 г.	78,6	68,6	3,4	0,1	0	0	0	0,1	0,2	0,3	69,0	9,6

1	2	3	4	5	6	7	8	9	10	11	12	13
разница (2024 - 2018)	6,9	7,0	-0,1	-0,1	0	0	-0,2	0	0,1	-0,1	6,8	0,1
на 1 января 2009 г.	0,6	0,6	0,3	0	0	0	0	0	0	0	0,6	0
на 1 января 2018 г.	0,6	0,6	0,3	0	0	0	0	0	0	0	0,6	0
разница (2018 - 2009)	0	0	0	0	0	0	0	0	0	0	0	0
на 1 января 2024 г.	0,6	0,6	0,3	0	0	0	0	0	0	0	0,6	0
разница (2024 - 2018)	0	0	0	0	0	0	0	0	0	0	0	0
Леса, расположенные в первом и втором поясах зон санитарной охраны источников питьевого и хозяйственно-бытового водоснабжения												
на 1 января 2009 г.	27,4	24,5	4,3	0,2	0	0	0	0,1	0,1	0,2	24,8	2,6
на 1 января 2018 г.	35,2	31,3	5,3	0,3	0	0	0	0,2	0,1	0,3	31,9	3,3
разница (2018 - 2009)	7,8	6,8	1	0,1	0	0	0	0,1	0	0,1	7,1	0,7
Леса, выполняющие функции защиты природных и иных объектов (леса, расположенные в защитных полосах лесов)												
на 1 января 2024 г.	36,4	32,5	5,4	0,2	0	0	0,2	0,1	0,1	0,4	33,1	3,3
разница (2024 - 2018)	1,2	1,2	0,1	-0,1	0	0	0,2	-0,1	0	0,1	1,2	0

Защитные полосы лесов, расположенные вдоль железнодорожных путей общего пользования, федеральных автомобильных дорог общего пользования, автомобильных дорог общего пользования, находящихся в собственности субъектов Российской Федерации

1	2	3	4	5	6	7	8	9	10	11	12	13
	Зеленые зоны											
на 1 января 2009 г.	42,4	39,3	7,2	0,3	0	0	0	0,2	0,1	0,3	39,9	2,5
на 1 января 2018 г.	42,4	39,3	7,2	0,3	0	0	0	0,2	0,1	0,3	39,9	2,5
разница (2018 - 2009)	0	0	0	0	0	0	0	0	0	0	0	0
	Леса, выполняющие функции защиты природных и иных объектов (леса, расположенные в зеленых зонах)											
на 1 января 2024 г.	42,4	39,6	7,3	0,1	0	0	0	0,1	0,1	0,2	39,9	2,5
разница (2024 - 2018)	0	0,3	0,1	-0,2	0	0	0	-0,1	0	-0,1	0	0
	Лесопарковые зоны											
на 1 января 2009 г.	27,8	24,9	3	0,3	0,1	0	0	0	0	0	25,4	2,4
на 1 января 2018 г.	27,8	24,7	3,1	0,4	0	0	0,1	0,4	0	0,5	25,6	2,2
разница (2018 - 2009)	0	-0,2	0,1	0,1	-0,1	0	0,1	0,4	0	0,5	0,2	-0,2
	Леса, выполняющие функции защиты природных и иных объектов (леса, расположенные в лесопарковых зонах)											
на 1 января 2024 г.	27,7	25,3	3,2	0,1	0	0	0	0,1	0,1	0,2	25,6	2,1
разница (2024 - 2018)	-0,1	0,6	0,1	-0,3	0	0	-0,1	-0,3	0,1	-0,3	0	-0,1

1	2	3	4	5	6	7	8	9	10	11	12	13
	Городские леса											
на 1 января 2009 г.	0,3	0,3	0,1	0	0	0	0	0	0	0	0,3	0
на 1 января 2018 г.	0,3	0,2	0,1	0	0	0	0	0	0	0	0,2	0,1
разница (2018 - 2009)	0	-0,1	0	0	0	0	0	0	0	0	-0,1	0,1
на 1 января 2024 г.	0	0	0	0	0	0	0	0	0	0	0	0
разница (2024 - 2018)	-0,3	-0,2	-0,1	0	0	0	0	0	0	0	-0,2	-0,1
	Противозрозийные леса											
на 1 января 2009 г.	0	0	0	0	0	0	0	0	0	0	0	0
на 1 января 2018 г.	6,9	6,2	0,7	0,1	0	0	0	0,1	0	0,1	6,4	0,5
разница (2018 - 2009)	6,9	6,2	0,7	0,1	0	0	0	0,1	0	0,1	6,4	0,5
	Ценные леса (противозрозийные леса)											
на 1 января 2024 г.	19,3	17,9	2,2	0,1	0,1	0	0	0	0,2	0,2	18,3	1,0
разница (2024 - 2018)	12,4	11,7	1,5	0	0,1	0	0	-0,1	0,2	0,1	11,9	-0,4
на 1 января 2009 г.	42,8	36,2	4,1	1,2	0,1	0,5	0	0	0,5	0,5	38,5	4,3
	Леса, расположенные в пустынных, полупустынных, лесостепных, лесотундровых зонах, степях, горах											

1	2	3	4	5	6	7	8	9	10	11	12	13
разница (2018 - 2009)	0,7	2,1	-3,9	-0,5	0	0,1	0	-0,3	-0,1	-0,4	1,3	-0,6
на 1 января 2024 г.	288,3	272,9	48,9	0,4	0	0,1	0,2	0,6	0,2	1,0	274,4	13,9
разница (2024 - 2018)	-3,4	-0,4	-5,4	-1,2	0	0	-0,1	-0,5	0	-0,6	-2,2	-1,2
Нерестовоохранные полосы лесов												
на 1 января 2009 г.	37,4	32,2	3,2	0,4	0	0	0	0	0,1	0,1	32,7	4,7
на 1 января 2018 г.	33,8	29,6	3,3	0,1	0	0	0	0,1	0	0,1	29,8	4
разница (2018 - 2009)	-3,6	-2,6	0,1	-0,3	0	0	0	0,1	-0,1	0	-2,9	-0,7
на 1 января 2024 г.	32,8	29,2	3,1	0	0	0	0	0	0	0	29,2	3,6
разница (2024 - 2018)	-1,0	-0,4	-0,2	-0,1	0	0	0	-0,1	0	-0,1	-0,6	-0,4
Эксплуатационные леса												
на 1 января 2009 г.	701,2	653	142,9	7,8	0,2	0,1	0,3	5,9	0,3	6,5	667,5	33,7
на 1 января 2018 г.	697,8	641	134,9	8,3	0,2	0,1	0,6	7,1	0,5	8,2	657,8	40
разница (2018 - 2009)	-3,4	-12	-8	0,5	0	0	0,3	1,2	0,2	1,7	-9,7	6,3
на 1 января 2024 г.	704,8	643,3	112,8	8,0	0,2	0,7	3,3	12,8	0,4	16,5	668,7	36,1
разница (2024 - 2018)	7,0	2,3	-22,1	-0,3	0	0,6	2,7	5,7	-0,1	8,3	10,9	-3,9

1	2	3	4	5	6	7	8	9	10	11	12	13
	Резервные леса											
0	0	0	0	0	0	0	0	0	0	0	0	0
	Всего лесов											
на 1 января 2009 г.	1 231,7	1 134,7	226,4	12,6	0,4	0,6	0,6	7,7	1,6	9,9	1 158,1	73,6
всего на 1 января 2018 г.*	1 244,8	1 137,6	217,2	11,9	0,3	0,6	1,2	10	2,3	13,5	1 163,9	80,9
разница (2018 - 2009)	13,1	2,9	-9,2	-0,7	-0,1	0	0,6	2,3	0,7	3,6	5,8	7,3
на 1 января 2024 г.	1 277,8	1 170,8	192,8	9,6	0,3	0,8	3,9	14,1	1,6	19,6	1 201,1	76,7
разница (2024 - 2018)	33,0	33,2	-24,4	-2,3	0	0,2	2,7	4,1	-0,7	6,1	37,2	-4,2

* Общая площадь земель лесного фонда на территории Республики Марий Эл по состоянию на 1 января 2018 г. фактически составляет 1 278 тыс. га, поскольку на 1 января 2018 г. в государственном лесном реестре в отношении земельных участков, переведенных из земель, принадлежащих бывшим сельскохозяйственным предприятиям, в земли лесного фонда, общей площадью 33,2 тыс. га отсутствовали сведения о категориях земель в связи с непроведением лесоустройства на данных землях.

ПРИЛОЖЕНИЕ № 5
 к Лесному плану
 Республики Марий Эл
 на 2019 - 2028 годы
 (в редакции Указа
 Главы Республики Марий Эл
 от 15 октября 2025 г. № 253)

С В Е Д Е Н И Я

о лесах, расположенных в границах особо охраняемых природных территорий

1	2	3	4	5	6	7	8
Наименование особо охраняемой природной территории	Категория особо охраняемой природной территории	Наименование лесничества	Участковое лесничество	Лесной участок	Квартал	Площадь, га	
Особо охраняемые природные территории республиканского значения Республики Марий Эл							
1. Лебедань	государственный природный заказник	Кокшайское	Уржумское	Кокшайский	кварталы 26 - 28, 45 - 50, 61 - 64, 75 - 77	1 666	
2. Марьерский	государственный природный заказник	Кокшайское	Черноозерское	Красноярский	кварталы 41, 42, 60, 61, 69, 70	109	
3. Горное Заделье	государственный природный заказник	Куженерское	Куженерское	-	кварталы 136 - 137, части кварталов 134, 135, 152	580	

1	2	3	4	5	6	7	8
4.	Тогашевский	государственный природный заказник	Килемарское	Кумьинское	-	часть кварталов 108, 118 - 121, 132 - 134, 144 - 147	3 416
5.	Моркинский	государственный природный заказник	Моркинское	Нежнурское	-	кварталы 96 - 100	9 414,1
6.	Холодный ключ	государственный природный заказник	Мари-Турекское	Семисолинское	Моркинский	кварталы 1 - 34, 41 - 49, 56 - 64, 69 - 77, 82 - 88, 92 - 95, 99 - 103, 107, 108, 114 - 116, часть квартала 118	1 294
7.	Каменная Гора	государственный природный заказник	Моркинское	Семисолинское	Семисолинский	кварталы 1 - 10	1 294
8.	Мариинское Приусурье	государственный природный заказник	Куженерское	Шойское	Шойский	кварталы 77	6 016,2
9.	Емешевский	государственный природный заказник	Руткинское	Козьмодемьянское	Дубравный	кварталы 6 - 28, 30 - 36, 38, 40 - 51, 62, 63, 64, 68, части кварталов 29, 37, 65, 66	646,0
10.	Кедровая роща (1910 г.)	памятник природы	Руткинское	Козьмодемьянское	Еласовский	кварталы 4, 62, 65, 66, 69, 70	0,33
11.	Нагорная дубрава	памятник природы	Руткинское	Козьмодемьянское	Дубравный	квартал 9	5,5
12.	Озеро Карастьяр	памятник природы	Руткинское	Шарское	Шарский	квартал 13	26,9
13.	Озеро Нужьяр	памятник природы	Руткинское	Шарское	Шарский	кварталы 18 - 19	34,2
14.	Болото Карастьяр	памятник природы	Руткинское	Шарское	Шарский	кварталы 12, 18 - 20, 22, 25 - 30, 33 - 35, 37 - 38	554,3

1	2	3	4	5	6	7	8
15.	Болото Волчье	памятник природы	Руткинское	Шарское	Шарский	кварталы 69 - 72, 76 - 79, 83 - 85, 90	684,3
16.	Болото Большешоозерское	памятник природы	Руткинское	Шарское	Шарский	кварталы 103 - 111	1 261,6
17.	Озеро Малый Мартын	памятник природы	Кокшайское	Таирское	-	кварталы 51, 59 - 61, 67 - 69, 75 - 77, 83 - 85	11,3
18.	Озеро Таир	памятник природы	Кокшайское	Таирское	-	кварталы 77, 95	50,5
19.	Озеро Шордыер	памятник природы	Кокшайское	Черноозерское	Красноярский	кварталы 43, 44	13,8
20.	Озеро Лисичкино	памятник природы	Кокшайское	Черноозерское	Красноярский	кварталы 54, 55	20,8
21.	Болото Большое	памятник природы	Кокшайское	Черноозерское	Черноозерский	кварталы 4 - 5, 7 - 9, 14 - 20, 24 - 29	836,3
22.	Болото Сорочинское	памятник природы	Кокшайское	Черноозерское	Черноозерский	кварталы 35 - 38, 47 - 49	343,6
23.	Река Шуйка	памятник природы	Кокшайское	Шуйское	-	кварталы 114 - 116, 123, 131, 132, 133, 147, 154 - 157, 164	4,9
24.	Роша лиственницы сибирской	памятник природы	Волжское	Красномостовское	-	квартал 59	0,7
25.	Кумьяры (три озера)	памятник природы	Волжское	Дубовское	Дубовской	кварталы 16 - 18, 28, 29	115,4
26.	Болото Куплангское	памятник природы	Волжское	Визимьярское	-	кварталы 98 - 99, 108 - 109, 115 - 117, 122 - 124, 129 - 130	5 778,4
27.	Тыр-болото	памятник природы	Волжское	Красномостовское	-	кварталы 70, 85, 88, части кварталов 29 - 34, 42 - 47, 55, 56, 61, 71, 75 - 77, 84, 86, 89 - 92	1 444,7
						квартал 42	

1	2	3	4	5	6	7	8
28.	Болото Мадарское	памятник природы	Волжское	Визимьярское	-	кварталы 29 - 31, 36 - 40, 44 - 49	
29.	Озеро Лужьер	памятник природы	Волжское	Красномостовское	-	кварталы 55 - 57	125,0
30.	Озеро Шамьяры	памятник природы	Волжское	Куллонгское	-	кварталы 93, 94	97,8
31.	Эталонные насаждения ели	памятник природы	Куженерское	Шойское	Шойский	кварталы 2 - 4	
32.	Река Ирека	памятник природы	Мари-Турекское	Сендинское	Сендинский	кварталы 92 - 93	82,8
33.	Болото Мартын	памятник природы	Куярское	Усть-Кундышское	-	кварталы 10 - 11	
34.	Озеро Большой Мартын	памятник природы	Куярское	Усть-Кундышское	-	кварталы 13, 14, 21, 25, 26, 30, 39, 47, 48, 60	27,2
35.	Болото Шидьяр (Туриловское)	памятник природы	Юринское	Юринское	Юринский	кварталы 59, 69 - 70, 88 - 90, 97 - 98, 103 - 106, 112 - 115	713,0
36.	Болото Козиковское	памятник природы	Юринское	Кузьминское	Козиковский	кварталы 103 - 104, 112 - 113	63,8
37.	Реликтовые леса	памятник природы	Параньгинское	Илетское	Параньгинский	кварталы 33 - 36, 43 - 47, 53 - 58, 65 - 69, 75 - 78, 82 - 84	483,7
38.	Лиственничные рощи (1905 г.)	памятник природы	Сернурское	Бушковское	Бушковский	кварталы 68, 88 - 90, 101 - 102	242,6
39.	Болото Подвесное	памятник природы	Юринское	Кузьминское	Козиковский	кварталы 4, 19, 41	46,5
40.	Озеро Светлое	памятник природы	Юринское	Дорогучинское	Дорогучинский	часть квартала 40	4,1
						квартал 122	7,8
						квартал 66	8,0

1	2	3	4	5	6	7	8
41.	Озеро Гусинец	памятник природы	Юринское	Дорогучинское	Юринский	квартал 85	8,1
42.	Сендинская лиственничная роща	памятник природы	Маря-Турекское	Сендинское	Сендинский	части кварталов 12, 17, 18	3,2
43.	Урочище Йошкар Сер	памятник природы	Кужерское	Чодраляльское	-	часть квартала 17	38,2
44.	Озеро Соленое	памятник природы	Пригородное	Старожильское	-	квартал 49	92,3
45.	Остепненные склоны и леса по реке Пича	памятник природы	Новоторъяльское	Новоторъяльское	Новоторъяльский	квартал 82	35,0
46.	Шайра Кундем - Сотнурская возвышенность	государственный природный заказник	Алексеевское	Сотнурское	Сотнурский	кварталы 19, 20, 35, 37, 38, 46, 47, 57, 58, части кварталов 29, 30, 45, 55, 56, 68, 98, 99, 102, 103	1 332,3
47.	Болого Пошкит Кул	памятник природы	Волжское	Дубовское	Дубовский	квартал 1, части кварталов 2, 17, 19, 30	65
48.	Озеро Патьяр	памятник природы	Юринское	Абросимовское	Абросимовский	часть квартала 121	56,2
				Абросимовское	Ветлужский	часть квартала 20	
				Итого особо охраняемых природных территорий на землях лесного фонда			37 970,83
				Особо охраняемые природные территории федерального значения			
46.	Национальный парк «Марий Чодра»	национальный парк	Керебелякское	Керебелякское	-	кварталы 1 - 89	37 001
			Лушмарское	Лушмарское	-	кварталы 1 - 90	
			Кленовогорское	Кленовогорское	-	кварталы 1 - 97	
			Яльчинское	Яльчинское	-	кварталы 1 - 70	
47.	Государственный	государственный	Северное	Северное	-	кварталы 1 - 58	21 428

1	2	3	4	5	6	7	8
	природный заказник «Большая Кокшага»	природный заказник	Южное	Южное	-	кварталы 1 - 39	
48.	Ботанический сад-институт федерального государственного бюджетного образовательного учреждения высшего образования «Поволжский государственный технологический университет»	ботанический сад-институт	земли населенных пунктов городского округа «Город Йошкар-Ола»	-	-	-	73,5
Всего особо охраняемых природных территорий федерального значения							
58 502,5							
Особо охраняемые природные территории местного значения							
49.	Охраняемая зеленая зона «Сосновая роща»	охраняемая зеленая зона	земли населенных пунктов городского округа «Город Йошкар-Ола»	-	-	-	342,3
50.	Охраняемая зеленая зона «Дубовая роща»	охраняемая зеленая зона	земли населенных пунктов городского округа «Город Йошкар-Ола»	-	-	-	135,9
51.	Охраняемая зеленая зона «Нагорный»	охраняемая зеленая зона	земли населенных пунктов городского округа «Город Йошкар-Ола»	-	-	-	51,9

1	2	3	4	5	6	7	8
52.	Охраняемая зеленая зона «Лесопарк микрорайона ВДК «Дубовая роща»	охраняемая зеленая зона	земли населенных пунктов городского округа «Город Волжск»	-	-	-	8,8
53.	Охраняемая зеленая зона «Лесопарк микрорайона «Дружба»	охраняемая зеленая зона	земли населенных пунктов городского округа «Город Волжск»	-	-	-	11,4
Всего особо охраняемых природных территорий местного значения							
Итого по разделу							
50 182,2».							

«ПРИЛОЖЕНИЕ № 9
к Лесному плану
Республики Марий Эл
на 2019 - 2028 годы
(в редакции Указа Главы
Республики Марий Эл
от 15 октября 2025 г. № 253)

М Е Р О П Р И Я Т И Я

по охране лесов, организации охраны лесов от пожаров за период действия предыдущего Лесного плана Республики Марий Эл и показатели на период действия разрабатываемого Лесного плана Республики Марий Эл

Наименование мероприятий по охране лесов	Объемы выполнения мероприятий												плановые на период действия разрабатываемого Лесного плана Республики Марий Эл по источникам финансирования					
	плановые на период действия предыдущего Лесного плана Республики Марий Эл по источникам финансирования				фактические за период действия предыдущего Лесного плана Республики Марий Эл по источникам финансирования				за счет средств федерального бюджета Республики Марий Эл				за счет средств местных бюджетов Республики Марий Эл					
Единица измерения	3	4	5	6	7	8	9	10	11	12	13	14	15	16	17	18	19	20
	за счет средств федерального бюджета	за счет средств бюджета Республики Марий Эл	за счет средств местных бюджетов	за счет средств лиц, использующих леса	за счет средств иных источников	всего	за счет средств бюджета Республики Марий Эл	за счет средств местных бюджетов	за счет средств лиц, использующих леса	за счет средств иных источников	всего	за счет средств федерального бюджета	за счет средств бюджета Республики Марий Эл	за счет средств местных бюджетов	за счет средств лиц, использующих леса	за счет иных источников	всего	
1																		
2																		
Создание лесных дорог, предназначенных для охраны лесов от пожаров	км	-	-	449	-	449	1	-	-	454,5	-	455,5	-	-	-	40	-	40

Леса, расположенные на землях лесного фонда

1	2	3	4	5	6	7	8	9	10	11	12	13	14	15	16	17	18	19	20
Содержание лесных дорог, предназначенных для охраны лесов от пожаров	км	-	-	-	962	-	962	9	-	-	1 031,2	-	1 040,2	17	-	-	1 231,3	-	1 248,3
Прокладка просек, противопожарных разрывов	км	-	-	-	283	-	283	-	-	-	355,48	-	355,48	-	-	-	3	-	3
Устройство противопожарных минерализованных полос	км	-	-	-	10 311	-	10 311	285,4	13,1	-	11 791,8	-	11 990,3	276	-	-	9 271,8	-	9 547,8
Прочистка просек и их обновление	км	-	-	-	594	-	594	-	-	-	661,8	-	661,8	-	-	-	963,2	-	963,2
Прочистка противопожарных минерализованных полос и их обновление	км	-	-	-	41 714	-	41 714	1 065,2	-	-	47 196,4	-	48 261,9	2247	-	-	29 393,2	-	31 640,2
Благоустройство зон отдыха граждан, пребывающих в лесах в соответствии со статьей 11 Лесного кодекса Российской Федерации	штук	-	-	-	2 466	-	2 466	-	-	-	3 160	-	3 160	-	-	-	3 003	-	3 003
Эксплуатация шлабаумов, устройство препятствий, обеспечение безопасности пребывания граждан в лесах в целях обеспечения пожарной безопасности	штук	-	-	-	-	-	-	-	-	-	4 980	-	4 980	-	-	-	4 455	-	4 455

1	2	3	4	5	6	7	8	9	10	11	12	13	14	15	16	17	18	19	20
Мониторинг пожарной опасности в лесах и лесных пожаров, всего	га	1 276 900	-	-	-	-	1 276 900	1 278 000	-	-	-	-	1 278 000	1 277 429	-	-	-	-	1 277 429
в том числе:																			
наземное патрулирование лесов	га	165 800	-	-	-	-	165 800	166 400	-	-	-	-	166 400	166 353	-	-	-	-	166 353
авиационный мониторинг пожарной опасности в лесах и лесных пожаров	га	1 111 100	-	-	-	-	1 111 100	1 111 600	-	-	-	-	1 111 600	1 111 076	-	-	-	-	1 111 076
Тушение лесных пожаров	га	-	-	-	-	-	-	7 498,95	-	-	-	-	7 498,95	10 932,23	-	-	-	-	10 932,23
Прочистка противопожарных минерализованных полос и их обновление	км	1 080	-	-	-	-	1 080	1 080	-	-	-	-	1 080	2 280	-	-	-	-	2 280
Благоустройство зон отдыха граждан, пребывающих в лесах в соответствии со статьей 11 Лесного кодекса Российской Федерации	штук	54	-	-	-	-	54	54	-	-	-	-	54	134	-	-	-	-	134
Эксплуатация шлагбаумов, устройство претрал,	штук	81	-	-	-	-	81	81	-	-	-	-	81	191	-	-	-	-	191

Леса, расположенные на землях обороны и безопасности

1	2	3	4	5	6	7	8	9	10	11	12	13	14	15	16	17	18	19	20
---	---	---	---	---	---	---	---	---	----	----	----	----	----	----	----	----	----	----	----

обеспечивающих
ограничение
пробытия
граждан в лесах
в целях
обеспечения
пожарной
безопасности

штук 243 - - - 243 243 - - - 243 563 - - - 563

Установка
и размещение
стендов и других
знаков
и указателей,
содержащих
информацию
о мерах пожарной
безопасности
в лесах

Леса, расположенные на землях населенных пунктов

Прочистка просек
и их обновление км - - - 18 - - - 18 - - - 18 - - - 38

Установка
и размещение
стендов и других
знаков
и указателей,
содержащих
информацию
о мерах пожарной
безопасности
в лесах

штук - - - - - - - - - - - - - - - 30

Леса, расположенные на землях особо охраняемых природных территорий

Содержание
лесных, дорог
предназначенных
для охраны лесов
от пожаров км 36 - - - 36 36 - - - 36 76 - - - 76

I	2	3	4	5	6	7	8	9	10	11	12	13	14	15	16	17	18	19	20
Прочистка просек и их обновление	км	40	-	-	-	-	40	40	-	-	-	-	40	90	-	-	-	-	90
Прочистка противопожарных минерализованных полос и их обновление	км	180	-	-	-	-	180	180	-	-	-	-	180	380	-	-	-	-	380
Эксплуатация пожарных водоемов и подъездов к источникам водоснабжения	штук	9	-	-	-	-	9	9	-	-	-	-	9	19	-	-	-	-	19
Всего по Республике Марий Эл																			
Создание лесных дорог, предназначенных для охраны лесов от пожаров	км	-	-	-	449	-	449	-	-	-	29,8	-	29,8	-	-	-	40	-	40
Содержание лесных дорог, предназначенных для охраны лесов от пожаров	км	36	-	-	962	-	998	41	-	-	751,5	-	792,3	52	-	-	1 231,5	-	1 324,5
Прокладка просек, противопожарных разрывов	км	-	-	-	283	-	283	-	-	-	3	-	3	-	-	-	-	-	-
Устройство противопожарных минерализованных полос	км	-	-	-	10 311	-	10 311	196	13,1	-	5 654,7	-	5 863,8	276	13,1	-	9 258,7	-	9 547,8
Прочистка просек и их обновление	км	418	-	18	561	-	997	40	-	18	475,2	-	533,2	90	-	38	963,2	-	1 091,2
Прочистка противопожарных минерализованных полос и их обновление	км	1 260	-	-	41 714	-	42 974	2 387	-	-	17 996,2	-	20 383,2	4 907	-	-	29 393,2	-	34 300,2

1	2	3	4	5	6	7	8	9	10	11	12	13	14	15	16	17	18	19	20
Содержание и эксплуатация пожарных наблюдательных пунктов (вышек, мачт, павильонов и других наблюдательных пунктов)	штук	-	-	-	-	-	-	-	-	-	182	-	182	-	-	-	370	-	470
Благоустройство зон отдыха граждан, пребывающих в лесах со статьей 11 Лесного кодекса Российской Федерации	штук	54	-	-	2 466	-	2 520	54	-	-	1 795	-	1 849	134	-	-	3 003	-	3 137
Эксплуатация шлагбаумов, устройство ограждения пребывающих граждан в лесах в целях обеспечения пожарной безопасности	штук	81	-	-	-	-	81	81	-	-	2 811	-	2 892	191	-	-	4 455	-	4 646
Установка и размещение стенов и других знаков и указателей, содержащих информацию о мерах пожарной безопасности в лесах	штук	243	-	-	5 760	-	6 003	297	-	-	4 095	-	4 392	689	-	30	6 711	-	7 430

1	2	3	4	5	6	7	8	9	10	11	12	13	14	15	16	17	18	19	20
Создание в целях тушения лесных пожаров условий для забора в любое время года воды из источников наружного водоснабжения	штук	-	-	-	-	-	-	-	-	-	4	-	4	-	-	-	7	-	7
Эксплуатация пожарных водоемов и подъездов к источникам водоснабжения	штук	9	-	-	0	-	9	9	-	-	312	-	321	19	-	-	612	-	631
Проведение профилактического-контролируемого противопожарного выжигания хвороста, лесной подстилки, сухой травы и других лесных горючих материалов	га	-	-	-	1 069,5	-	1 069,5	-	-	-	-	-	-	-	-	-	-	-	-
Мониторинг пожарной опасности в лесах и лесных пожаров, всего	га	1 276 900	-	-	-	-	1 276 900	1 277 808	-	-	-	-	1 277 808	1 277 429	-	-	-	-	1 277 429
в том числе:																			
наземное патрулирование лесов	га	165 800	-	-	-	-	165 800	166 353	-	-	-	-	166 353	166 353	-	-	-	-	166 353
авиационный мониторинг пожарной опасности в лесах и лесных пожаров	га	1 111 100	-	-	-	-	1 111 100	1 111 455	-	-	-	-	1 111 455	1 111 076	-	-	-	-	1 111 076

ПРИЛОЖЕНИЕ № 10

к Лесному плану
Республики Марий Эл
на 2019 - 2028 годы

(в редакции Указа Главы
Республики Марий Эл

от 15 октября 2025 г. № 253)

М Е Р О П Р И Я Т И Я

**по защите лесов за период действия предыдущего Лесного плана Республики Марий Эл
и показатели на период действия разрабатываемого Лесного плана Республики Марий Эл**

1	2	Объемы выполнения мероприятий														
		плановые на период действия предыдущего Лесного плана Республики Марий Эл по источникам финансирования				фактические за период действия предыдущего Лесного плана Республики Марий Эл по источникам финансирования				плановые на период действия разрабатываемого Лесного плана Республики Марий Эл по источникам финансирования						
		за счет средств федерального бюджета	за счет средств местного бюджета Республики Марий Эл	за счет средств федерального бюджета	за счет средств местного бюджета Республики Марий Эл	за счет средств федерального бюджета	за счет средств местного бюджета Республики Марий Эл	за счет средств лиц, использующих леса	за счет средств лиц, использующих леса	за счет средств федерального бюджета	за счет средств местного бюджета Республики Марий Эл	за счет средств федерального бюджета	за счет средств местного бюджета Республики Марий Эл	за счет средств лиц, использующих леса	за счет средств лиц, использующих леса	
1	2	3	4	5	6	7	8	9	10	11	12	13	14	15	16	17
Наименование мероприятий по защите лесов	Единица измерения	за счет средств федерального бюджета	за счет средств местного бюджета Республики Марий Эл	за счет средств местного бюджета	за счет средств лиц, использующих леса	всего	за счет средств федерального бюджета	за счет средств местного бюджета Республики Марий Эл	за счет средств местных бюджетов	за счет средств лиц, использующих леса	всего	за счет средств федерального бюджета	за счет средств местного бюджета Республики Марий Эл	за счет средств местных бюджетов	за счет средств лиц, использующих леса	всего

Леса, расположенные на землях лесного фонда

Лесопатологические исследования	га	85 893	-	-	-	85 893	13 266,8	-	-	96 778,6	110 045,4	2 000	-	-	29 289,3	31 289,3
---------------------------------	----	--------	---	---	---	--------	----------	---	---	----------	-----------	-------	---	---	----------	----------

1	2	3	4	5	6	7	8	9	10	11	12	13	14	15	16	17
1.2. Профилактические биотехнические мероприятия	га	-	-	-	9 931	9 931	-	-	-	10 493,4	10 493,4	-	-	-	6 513,3	6 513,3
1.2.1. Улучшение условий обитания и размножения насекомых, птиц и других наземных животных	га	-	-	-	9 931	9 931	-	-	-	10 493,1	10 493,1	-	-	-	6 513	6 513
Санитарно-оздоровительные мероприятия, всего	га	-	-	-	58 524,2	58 524,2	365,6	83	-	43 838,4	44 287	200	-	-	6 566,1	6 766,1
в том числе:	куб. м	-	-	-	-	-	69 552	-	-	3 435 843,9	3 505 395,9	-	-	-	-	-
рубка погибших и поврежденных лесных насаждений (сплошные санитарные рубки)	га	-	-	-	21 306	21 306	263,4	-	-	14 432,8	14 696,2	200	-	-	2 201,6	2 401,6
рубка поврежденных (выборочные санитарные рубки)	куб. м	-	-	-	-	-	49 469	-	-	2 494 367,9	2 543 836,9	-	-	-	-	-
Уборка неликвидной древесины (до 2018 года - очистка лесных насаждений от захламленности)	га	-	-	-	13 382,7	13 382,7	65,8	83	-	10 954,3	11 103,1	-	-	-	22,8	22,8
	куб. м	-	-	-	-	-	18 192	-	-	191 065,8	209 257,8	-	-	-	-	-
Рубка аварийных деревьев	штук	-	-	-	-	-	-	-	-	-	-	-	-	-	10 672	10 672

Леса, расположенные на землях обороны и безопасности

Мероприятия по защите лесов за период действия предыдущего Лесного плана Республики Марий Эл не осуществлялись, на период действия разрабатываемого Лесного плана Республики Марий Эл не планируются

1	2	3	4	5	6	7	8	9	10	11	12	13	14	15	16	17
Леса, расположенные на землях населенных пунктов																
Мероприятия по защите лесов за период действия предыдущего Лесного плана Республики Марий Эл не осуществлялись, на период действия разрабатываемого Лесного плана Республики Марий Эл не планируются																
Леса, расположенные на землях особо охраняемых природных территорий																
Лесопатологические обследования	га	4 700				4 700	4 700				4 700	-	-	-	-	-
Санитарно-оздоровительные мероприятия, всего	га	463,7				463,7	463,7				463,7					
	куб. м	16 527				16 527	16 527				16 527					
в том числе:																
рубка погибших и поврежденных лесных насаждений (плошные санитарные рубки)	га															
	куб. м															
рубка поврежденных (выборочные санитарные рубки)	га	70,6				70,6	70,6				70,6	-	-	-	-	-
	куб. м	12 053				12 053	12 053				12 053	-	-	-	-	-
Уборка неликвидной древесины (до 2018 года - очистка лесных насаждений от захламленности)	га	393,1				393,1	393,1				393,1	-	-	-	-	-
	куб. м	4 474				4 474	4 474				4 474	-	-	-	-	-
Всего по Республике Марий Эл																
Лесопатологические обследования	га	90 593	-	-	-	90 593	17 966,8	-	-	96 778,6	114 745,4	2 000	-	-	29 289,3	31 289,3
1.2. Профилактические биотехнические	га	-	-	-	9 931	9 931	-	-	-	10 493,4	10 493,4	-	-	-	6 513,3	6 513,3
1.2.1. Улучшение условий обитания	га	-	-	-	9 931	9 931	-	-	-	10 493,1	10 493,1	-	-	-	6 513	6 513

1	2	3	4	5	6	7	8	9	10	11	12	13	14	15	16	17
и размножения насекомоядных птиц и других насекомоядных животных																
Санитарно- оздоровительные мероприятия, всего	га	463,7	-	58 524,2	58 987,9	829,3	83	-	-	43 838,4	44 750,7	200	-	-	6 566,1	6 766,1
в том числе:	куб. м	-	-	-	-	86 079	-	-	-	3 435 843,9	3 521 922,9	-	-	-	-	-
Рубка погибших и поврежденных лесных насаждений (сплошные санитарные рубки)	га	-	-	21 306	21 306	263,4	-	-	-	14 432,8	14 696,2	200	-	-	2 201,6	2 401,6
Рубка поврежденных (выборочные санитарные рубки)	куб. м	70,6	-	-	-	49 469	-	-	-	2 494 367,9	2 543 836,9	-	-	-	-	-
Уборка неликвидной древесины (до 2018 года - очистка лесных насаждений от захламленности)	га	393,1	-	13 382,7	13 775,8	458,9	83	-	-	10 954,3	11 496,2	-	-	-	22,8	22,8
	куб. м	-	-	-	-	22 666	-	-	-	191 065,8	213 731,8	-	-	-	-	-
Рубка аварийных деревьев	штук	-	-	-	-	-	-	-	-	-	-	-	-	-	10 672	10 672

ПРИЛОЖЕНИЕ № 11

к Лесному плану

Республики Марий Эл

на 2019 - 2028 годы

(в редакции Указа

Главы Республики Марий Эл

от 15 октября 2025 г. № 253)

М Е Р О П Р И Я Т И Я

**по воспроизводству лесов за период действия предыдущего Лесного плана Республики Марий Эл
и показатели на период действия разрабатываемого Лесного плана Республики Марий Эл**

Наименование мероприятия по воспроизводству лесов	Единица измерения	Объемы выполнения мероприятий															
		плановые на период действия предыдущего Лесного плана Республики Марий Эл по источникам финансирования				фактические за период действия предыдущего Лесного плана Республики Марий Эл по источникам финансирования				плановые на период действия разрабатываемого Лесного плана Республики Марий Эл по источникам финансирования							
		за счет средств федераль- ного бюджета	за счет средств бюджета Республи- ки Марий Эл	за счет средств местных бюджетов	за счет средств бюджета Республики Марий Эл	за счет средств бюджета Республики Марий Эл	за счет средств местных бюджетов	за счет средств бюджета Республики Марий Эл	за счет средств бюджета Республики Марий Эл	за счет средств бюджета Республики Марий Эл	за счет средств бюджета Республики Марий Эл	за счет средств бюджета Республики Марий Эл	за счет средств бюджета Республики Марий Эл	за счет средств бюджета Республики Марий Эл	за счет средств бюджетов местных использу- ющих леса	за счет средств лиц, исполь- зующих леса	за счет средств лиц, использу- ющих леса
1	2	3	4	5	6	7	8	9	10	11	12	13	14	15	16	17	

Леса, расположенные на землях лесного фонда

Лесовосстановление, га 1 100 - - 27 821 28 921 1 176,6 813,4 - 27 415 29 405 450 300 - 32 953 33 703
всего

1	2	3	4	5	6	7	8	9	10	11	12	13	14	15	16	17
в том числе:																
искусственное лесовосстановление, всего	га	450	-	-	13 430	13 880	473,8	813,4	-	12 651,8	13 939	450	300	-	12 950	13 700
естественное лесовосстановление	га	450	-	-	14 271	14 721	622,2	-	-	14 611,8	15 234	0	0	-	19 103	19 103
комбинированное лесовосстановление	га	200	-	-	120	320	80,6	-	-	151,4	232	-	-	-	800	800
Проведение агротехнического ухода за лесными культурами (в переводе на однократный), всего	га	560	-	-	53 111	53 671	671,8	-	-	48 507,2	49 179	3 000	2 000	-	78 800	83 800
Дополнение лесных культур	га	-	-	-	1 500	15 000	95,9	-	-	15 904,1	16 000	579	-	-	18 151	18 730
Обработка почвы под лесные культуры, всего	га	450	-	-	13 430	13 880	485,3	-	-	13 453,7	13 939	450	300	-	13 030	13 780
Рубки ухода в молодняках	га	100	-	-	31 990	32 090	107,2	-	-	29 054,8	29 162	2 243	-	-	16 563	18 806
Прореживание	га	-	-	-	62 064	62 064	-	-	-	27 929,0	27 929,0	370	-	-	3 350	37 200
Проходные рубки	га	-	-	-	51 039	51 039	-	-	-	35 727,0	45 935,0	280	-	-	29 560	29 840
Закладка объектов лесного семеноводства, всего	га	58	-	-	-	58	-	-	-	-	-	-	-	-	-	-
Уход за аттестованными объектами лесного семеноводства, всего	га	80	-	-	-	80	-	-	-	202	202	-	-	-	-	-
Заготовка (производство) семян лесных растений, всего	кг	-	-	-	4 196	4 196	-	-	-	5 982	5 982	-	-	-	3 000	3 000

1	2	3	4	5	6	7	8	9	10	11	12	13	14	15	16	17
---	---	---	---	---	---	---	---	---	----	----	----	----	----	----	----	----

Выращивание стандартного посадочного материала для лесовосстановления и лесоразведения, всего тыс. штук

	-	-	-	65 723	65 723	-	-	-	-	45 495	45 495	-	-	-	52 680	52 680
--	---	---	---	--------	--------	---	---	---	---	--------	--------	---	---	---	--------	--------

Леса, расположенные на землях обороны и безопасности

Мероприятия по воспроизводству лесов за период действия предыдущего Лесного плана Республики Марий Эл не осуществлялись, на период действия разрабатываемого Лесного плана Республики Марий Эл не планируются

Леса, расположенные на землях населенных пунктов

Мероприятия по воспроизводству лесов за период действия предыдущего Лесного плана Республики Марий Эл не осуществлялись, на период действия разрабатываемого Лесного плана Республики Марий Эл не планируются

Леса, расположенные на землях особо охраняемых природных территорий

Мероприятия по воспроизводству лесов за период действия предыдущего Лесного плана Республики Марий Эл не осуществлялись, на период действия разрабатываемого Лесного плана Республики Марий Эл не планируются

Примечание.

Мероприятия по воспроизводству лесов в лесах, расположенных на землях обороны и безопасности; в лесах, расположенных на землях населенных пунктов; в лесах, расположенных на землях особо охраняемых природных территорий, за период действия предыдущего Лесного плана Республики Марий Эл не осуществлялись, на период действия разрабатываемого Лесного плана Республики Марий Эл не планируются.».

«ПРИЛОЖЕНИЕ № 13

к Лесному плану

Республики Марий Эл

на 2019 - 2028 годы

(в редакции Указа Главы

Республики Марий Эл

от 15 октября 2025 г. № 253)

РАСПРЕДЕЛЕНИЕ

площади лесов и запаса древесины по основным лесобразующим породам за год, предшествующий разработке проекта Лесного плана субъекта Республики Марий Эл

Преобладающие древесные и кустарниковые породы	Возраст рубки	Площадь земель, занятых лесными насаждениями (покрытых лесной растительностью)													Общий запас насаждений				Средний возраст, лет
		в том числе по группам возраста лесных насаждений						в том числе по группам возраста лесных насаждений							в том числе по группам возраста лесных насаждений		в том числе перестойные	Общий прирост, тыс. куб. м	
		молодняки		средневозрастные		в том числе включенные в ежегодный объем использования лесов		приспевающие		спелые и перестойные		в том числе перестойные		в том числе перестойные		в том числе перестойные			
		1 класса	2 класса	1 класса	2 класса	всего	всего	2 класса	1 класса	2 класса	всего	всего	1 класса	2 класса	всего				
1	2	3	4	5	6	7	8	9	10	11	12	13	14	15	16	17	18	19	20
		408,1	21,3	86,9	135,1	3,5	108,8	56,0	6,1	77,41	0,55	9,18	28,71	0,2	26,48	12,49	1,09	1,34	60

По данным на 1 января 2018 г.

1. Основные лесобразующие породы
 устанавливается в соответствии с приказом Министерства природных ресурсов

1	2	3	4	5	6	7	8	9	10	11	12	13	14	15	16	17	18	19	20
ель	и экологии Российской Федерации от 9 апреля 2015 г. № 105 «Об установ- лении возра- стов рубок»	95,1	21,2	23,6	19,4	0,9	16,5	14,4	0,7	14,53	0,71	2,45	3,97	0,03	3,87	3,53	0,16	0,29	52
пихта		0,4	0	0	0,2	0	0,2	0	0	0,11	0	0	0,05	0	0,06	0	0	0	70
лиственница		0,8	0,2	0,2	0,4	0	0,0	0	0,0	0,10	0,01	0,03	0,06	0	0	0	0	0	31
Итого хвойных		504,4	42,7	110,7	155,1	4,4	125,5	70,4	6,8	92,15	1,27	11,66	32,79	0,23	30,41	16,02	1,25	1,63	59
Твердолиственные:																			
дуб высокоствольный		4,8	0,3	0,4	1,7	0,0	0,9	1,5	0,2	1,01	0	0,03	0,44	0,00	0,24	0,30	0,05	0,00	90
дуб низкоствольный		2,7	0	0	0,1	0,0	0,1	2,5	0,8	0,48	0	0	0,01	0,00	0,02	0,45	0,14	0,00	83
ясень		0,3	0,1	0,1	0,1	0,0	0	0	0	0,05	0	0,02	0,03	0,00	0	0	0	0	37
клен		0,6	0,4	0,2	0,0	0,0	0	0	0	0,02	0	0,02	0,00	0,00	0	0	0	0	10
вяз и другие		0,1	0	0	0,1	0,0	0,0	0	0	0,01	0	0,00	0,01	0,00	0	0	0	0	45
Итого твердолиственных		8,5	0,8	0,7	2,0	0,0	1,0	4,0	1,0	1,57	0	0,07	0,49	0,00	0,26	0,75	0,19	0	79
в том числе низкоствольных		3,1	0,3	0,1	0,1	0,0	0,1	2,5	0,8	0,49	0	0,01	0,01	0,00	0,02	0,45	0,14	0	0
Мягколиственные:																			
береза		451,3	63,5	19,5	215,8	1,9	59,0	93,5	15,4	60,35	0,69	0,99	29,62	0,08	10,94	18,11	2,76	1,43	44
осина		64,2	8,6	4,2	9,5	0,1	9,7	32,2	18,4	11,82	0,13	0,31	1,40	0,01	1,93	8,05	4,57	0,26	46
ольха серая		2,8	0,1	0,1	1,2	0	0,5	0,9	0,2	0,37	0,00	0,00	0,15	0	0,07	0,15	0,02	0,00	43
ольха черная		35,1	1,8	0,4	19,1	0	5,1	8,7	2,7	5,48	0,01	0,02	2,63	0	1,01	1,81	0,55	0,10	51
липа		69,6	3,7	2,7	17,4	0,1	8,2	37,6	16,7	15,75	0,06	0,18	3,33	0,01	2,07	10,11	4,54	0,25	67
ивы древовидные		1,3	0,1	0,2	0,9	0	0,1	0,0	0,0	0,08	0,01	0,00	0,05	0	0,02	0,00	0,00	0,00	31
Итого мягколиственных		624,3	77,8	27,1	263,9	2,1	82,6	172,9	53,4	93,85	0,90	1,50	37,18	0,1	16,04	38,23	12,44	2,04	47

1	2	3	4	5	6	7	8	9	10	11	12	13	14	15	16	17	18	19	20
итого по основным лесообразующим породам	1 137,2	121,3	138,5	421,0	6,5	209,1	247,3	61,2	187,57	2,17	13,23	70,46	0,33	46,71	55,00	13,88	3,67	52	
2. Прочие древесные породы	0	0	0	0	0	0	0	0	0	0	0	0	0	0	0	0	0	0	0
Всего прочих древесных пород	0	0	0	0	0	0	0	0	0	0	0	0	0	0	0	0	0	0	0
3. Кустарники																			
ивы кустарниковые (тальники)	0,4	0,4	0	0	0	0	0	0	0	0	0	0	0	0	0	0	0	0	2
итого по кустарникам	0,4	0,4	0	0	0	0	0	0	0	0	0	0	0	0	0	0	0	0	2
всего по древесным породам и кустарникам	1 137,6	121,7	138,5	421,0	6,5	209,1	247,3	61,2	187,57	2,17	13,23	70,46	0,33	46,71	55,00	13,88	3,67	0	
По данным на 1 января 2024 г.																			
1. Основные лесообразующие породы																			
Хвойные:																			
сосна	403,5	20,4	70,7	121,5	81,6	118,8	72,1	7,0	79,04	0,63	7,58	28,71		28,42	16,82	1,28	1,28	64	
ель	58,7	6,9	17,0	15,1	8,4	10,8	8,9	0,8	9,23	0,15	1,76	2,91		2,40	2,01	0,17	0,19	55	
пихта	0,5	0	0	0,5	0,1	0	0	0	0,06	0	0	0,06		0	0	0	0	0	62
лиственница	0,4	0,1	0,1	0,2	0,2	0	0	0	0,06	0	0,01	0,05		0	0	0	0	0	37
Итого хвойных	463,1	27,4	87,8	137,3	90,3	129,6	81,0	7,8	88,39	0,78	9,35	28,61		30,82	18,83	1,45	1,47	62	
Твердолиственные:																			
дуб высокоствольный	3,9	0,3	0,2	1,0	0,1	1,2	1,2	0,1	0,67	0,01	0,02	0,23		0,19	0,22	0,02	0	0	93
дуб низкоствольный	3,5	0	0	0,4	0,2	0,1	3,0	1,2	0,61	0	0	0,06		0,01	0,54	0,21	0	0	81
ясень	0,3	0	0,1	0,2	0	0	0	0	0,06	0	0,02	0,04		0	0	0	0	0	46
клен	0,4	0,1	0,1	0,2	0	0	0	0	0,04	0,01	0,01	0,02		0	0	0	0	0	22

1	2	3	4	5	6	7	8	9	10	11	12	13	14	15	16	17	18	19	20
вяз и другие		0,1	0	0	0,1	0	0	0	0	0,01	0	0	0,01		0	0	0	0	50
Итого твердолиственных		8,2	0,4	0,4	1,9	0,3	1,3	4,2	1,3	1,39	0,02	0,05	0,36		0,20	0,76	0,23	0	82
в том числе низкоствольных		3,6	0,1	0	0,4	0,2	0,1	3,0	1,2	0,61	0	0	0,06		0,01	0,54	0,21	0	0
Мягколиственные:																			
береза		496,8	72,3	17,1	205,9	57,7	76,5	125,0	26,2	66,41	0,63	0,79	27,43		14,45	23,11	4,54	1,51	45
осина		71,2	10,8	3,7	8,8	5,4	9,2	38,7	22,7	12,35	0,14	0,21	1,27		1,71	9,02	5,08	0,29	44
ольха серая		4,9	0	0,3	2,4	1,1	0,9	1,3	0,2	0,57	0	0,03	0,22		0,10	0,22	0,03	0,01	40
ольха черная		39,8	2,0	0,3	19,8	4,2	6,0	11,7	3,7	6,35	0,01	0	2,80		1,12	2,42	0,77	0,12	53
липа		84,7	4,3	3,5	18,8	6,8	10,0	48,1	26,2	18,09	0,08	0,24	3,22		2,36	12,19	6,61	0,28	68
ивы древовидные		1,6	0,2	0,1	1,0	0,5	0,2	0,1	0	0,12	0	0	0,09		0,02	0,01	0	0	29
Итого мягколиственных		699,0	89,6	25,0	256,7	75,7	102,8	224,9	79,0	103,89	0,86	1,27	35,03		19,76	46,97	17,03	2,21	48
Итого по основным лесообразующим породам		1170,3	117,4	113,2	395,9	166,3	233,7	310,1	88,1	193,67	1,66	10,67	64,0		50,78	66,56	18,71	3,68	54
2. Прочие древесные породы		0	0	0	0	0	0	0	0	0	0	0	0		0	0	0	0	0
Всего прочие древесные породы		0	0	0	0	0	0	0	0	0	0	0	0		0	0	0	0	0
3. Кустарники																			
Ивы кустарниковые (тальники)		0,5	0,2	0,3	0	0	0	0	0	0	0	0	0		0	0	0	0	1
Итого по кустарникам		0,5	0,2	0,3	0	0	0	0	0	0	0	0	0		0	0	0	0	1
Всего по древесным породам и кустарникам		1170,8	117,6	113,5	395,9	166,3	233,7	310,1	88,1	193,67	1,66	10,67	64,0		50,78	66,56	18,71	3,68	54

ПРИЛОЖЕНИЕ № 14

к Лесному плану

Республики Марий Эл

на 2019 - 2028 годы

(в редакции Указа Главы

Республики Марий Эл

от 15 октября 2025 г. № 253)

ДИНАМИКА

распределения площади лесов по группам древесных пород и группам
возраста за период действия предыдущего Лесного плана Республики Марий Эл

ПЛОЩАДЬ, ТЫС. ГА

Наименование лесничества	Показатели динамики	Хвойные древесные породы						Твердолиственные древесные породы						Мягколиственные древесные породы					
		в том числе по группам возраста						в том числе по группам возраста						в том числе по группам возраста					
		всего	молод- няки	средне- возраст- ные	приспе- вающие	спелые	пере- стойные	всего	молод- няки	средне- возраст- ные	приспе- вающие	спелые	пере- стойные	всего	молод- няки	средне- возраст- ные	приспе- вающие	спелые	пере- стойные
1	2	3	4	5	6	7	8	9	10	11	12	13	14	15	16	17	18	19	20
Алексеевское	на 1 января 2009 г.	8,7	2,9	2,8	1,7	1,3	0	0,7	0,4	0,1	0	0,1	0,1	8,3	1	2,4	1,4	1,7	1,8
	на 1 января 2018 г.	8,6	3,2	2,6	1,6	1,2	0	0,9	0,5	0,1	0	0,1	0,2	8,5	1,7	2,4	1,4	1,3	1,7

1	2	3	4	5	6	7	8	9	10	11	12	13	14	15	16	17	18	19	20
	разница (2018 - 2009)	-0,1	0,3	-0,2	-0,1	-0,1	0	0,2	0,1	0	0	0	0,1	0,2	0,7	0	0	-0,4	-0,1
	на 1 января 2024 г.	8,6	1,9	2,6	2,2	1,9	0	0,5	0,1	0,1	0	0,1	0,1	13,0	1,8	4,1	1,7	2,6	2,8
	разница (2024 - 2018)	0	-1,3	0	0,6	0,7	0	-0,4	-0,4	0	0	0	-0,1	4,5	0,1	1,7	0,3	1,3	1,1
Волжское	на 1 января 2009 г.	59,5	17,4	20,6	12,3	8,4	0,8	0,6	0	0	0	0	0,6	33	3,1	15,1	6,8	6,5	1,5
	на 1 января 2018 г.	49,5	9,7	12,7	18,5	7,9	0,7	0,4	0	0	0	0,3	0,1	42,5	12,1	12,5	5,2	8,5	4,2
	разница (2018 - 2009)	-10	-7,7	-7,9	6,2	-0,5	-0,1	-0,2	0	0	0	0,3	-0,5	9,5	9	-2,6	-1,6	2	2,7
	на 1 января 2024 г.	48,9	9,8	12,1	15,3	11,1	0,5	0,4	0	0	0	0,3	0,1	43,4	12,9	12,5	5,3	8,9	3,8
	разница (2024 - 2018)	-0,6	0,1	-0,6	-3,2	3,2	-0,2	0	0	0	0	0	0	0,9	0,8	0	0,1	0,4	-0,4
Звениговское	на 1 января 2009 г.	28,9	9,7	10,6	6,5	2	0,1	0,6	0	0,1	0,1	0,1	0,3	28,7	1,7	12,2	6,2	5,5	3,1
	на 1 января 2018 г.	27	9	10,5	6,1	1,3	0,1	0,6	0	0,1	0,1	0,1	0,3	27,6	2,4	11,6	6,2	3,8	3,6
	разница (2018 - 2009)	-1,9	-0,7	-0,1	-0,4	-0,7	0	0	0	0	0	0	0	-1,1	0,7	-0,6	0	-1,7	0,5
	на 1 января 2024 г.	25,7	5,3	8,7	7,8	3,7	0,1	0,5	0	0	0	0	0,3	33,4	3,4	7,3	7,4	9,9	5,5
	разница (2024 - 2018)	-1,3	-3,7	-1,8	1,7	2,4	0	-0,1	0	-0,1	-0,1	-0,1	0	5,8	1,0	-4,3	1,2	6,1	1,9

1	2	3	4	5	6	7	8	9	10	11	12	13	14	15	16	17	18	19	20
Килемарское	на 1 января 2009 г.	42,1	12	12,6	11,2	5,9	0,4	0,7	0	0	0,1	0,5	0,1	105,8	9,2	51,9	12,1	22,1	10,5
	на 1 января 2018 г.	35,8	10,1	11,1	9,1	5,2	0,3	0,6	0	0	0,1	0,4	0,1	112,4	21,5	50,8	11,2	20	8,9
	разница (2018 - 2009)	-6,3	-1,9	-1,5	-2,1	-0,7	-0,1	0	0	0	0	0	0	6,6	12,3	-1,1	-0,9	-2,1	-1,6
Кокшайское	на 1 января 2024 г.	28,9	5,4	6,7	10,6	6,0	0,3	0,7	0,1	0	0,1	0,5	0,1	124,4	30,2	42,6	18,6	19,8	13,1
	разница (2024 - 2018)	-6,9	-4,7	-4,4	1,5	0,8	0	0,1	0,1	0	0	0,1	0	12,0	8,7	-8,2	7,4	-0,2	4,2
	на 1 января 2009 г.	71,5	28,8	25,3	10,9	5,4	1,1	1,3	0,1	0,4	0,4	0,1	0,3	45	5	25,5	6,4	6,6	1,5
Куженерское	на 1 января 2018 г.	66,5	17,6	16,6	20,8	9,6	1,9	1,3	0,1	0,4	0,4	0,1	0,3	49,1	7,5	18,7	6,8	11,2	4,9
	разница (2018 - 2009)	-5	-11,2	-8,7	9,9	4,2	0,8	0	0	0	0	0	0	4,1	2,5	-6,8	0,4	4,6	3,4
	на 1 января 2024 г.	67,2	13,2	20,3	19,0	12,7	2,0	2,0	1,3	0,1	0	0,1	0,5	0,7	49,0	7,1	16,2	7,0	12,4
Куженерское	на 1 января 2009 г.	14,3	5,4	4,6	2,5	1,8	0	0	0	0	0	0	0	12,5	2	5,6	1,8	2,8	0,3
	на 1 января 2018 г.	13	6	4,2	1,9	1,3	0	0	0	0	0	0	0	13	3,4	5,6	1,8	2	0,2
	разница (2018 - 2009)	-0,9	0,6	-0,4	-0,6	-0,5	0	0	0	0	0	0	0	0,5	1,4	0	0	-0,8	-0,1

1	2	3	4	5	6	7	8	9	10	11	12	13	14	15	16	17	18	19	20
	на 1 января 2024 г.	9,1	2,0	3,6	2,6	0,9	0	0	0	0	0	0	0	17,8	3,4	6,8	3,2	3,8	0,6
	разница (2024-2018)	-3,9	-4,0	-0,6	0,7	-0,4	0	0	0	0	0	0	0	4,8	0	1,2	1,4	1,8	0,4
Кужерское	на 1 января 2009 г.	18,7	5,2	7	3,6	2,6	0,3	0,1	0	0	0	0,1	0	13,1	1,2	3	2	4,3	2,6
	на 1 января 2018 г.	17,4	3,8	6,8	5,2	1,5	0,1	0,1	0	0	0	0,1	0	15,8	2,2	2,7	4,2	4,7	2
	разница (2018 - 2009)	-1,3	-1,4	-0,2	1,6	-1,1	-0,2	0	0	0	0	0	0	2,7	1	-0,3	2,2	0,4	-0,6
	на 1 января 2024 г.	17,8	3,1	6,6	5,2	2,8	0,1	0,1	0	0,1	0	0	0	15,4	2,2	2,5	3,5	4,5	2,8
	разница (2024 - 2018)	0,4	-0,7	-0,2	0	1,3	0	0	0	0,1	0	-0,1	0	-0,4	0	-0,2	-0,7	-0,2	0,8
Курьское	на 1 января 2009 г.	45,2	16,4	14,8	9,4	4,5	0,1	0,1	0	0,1	0	0	0	22,9	2,2	10,9	3,8	5	1
	на 1 января 2018 г.	36,6	13,5	5,9	10,2	6,7	0,3	0,1	0	0	0	0	0	27,5	7,3	9,2	1,3	6,2	3,5
	разница (2018 - 2009)	-8,6	-2,9	-8,9	0,8	2,2	0,2	0	0	-0,1	0	0	0	4,6	5,1	-1,7	-2,5	1,2	2,5
	на 1 января 2024 г.	34,9	13,2	5,8	10,0	5,7	0,2	0,1	0	0	0	0	0	26,6	6,6	9,1	1,3	6,1	3,5
	разница (2024 - 2018)	-1,7	-0,3	-0,1	-0,2	-1,0	-0,1	0	0	0	0	0	0	-0,9	-0,8	-0,1	0	-0,1	0
Мари- Турекское	на 1 января 2009 г.	14,6	3,5	5,3	3,7	1,9	0,2	0	0	0	0	0	0	27,5	3,5	8,9	4,7	7,4	3

1	2	3	4	5	6	7	8	9	10	11	12	13	14	15	16	17	18	19	20
	на 1 января 2018 г.	14,2	3,9	5	3,6	1,6	0,1	0	0	0	0	0	0	27,9	4,3	8,9	4,7	7	3
	разница (2018 - 2009)	-0,4	0,4	-0,3	-0,1	-0,3	-0,1	0	0	0	0	0	0	0,4	0,8	0	0	-0,4	0
	на 1 января 2024 г.	11,6	3,6	4,5	2,6	1,1	0,1	0	0	0	0	0	0	35,9	4,1	9,4	4,8	9,9	7,7
	разница (2024 - 2018)	-2,6	-0,3	-0,5	-1,0	-0,5	0	0	0	0	0	0	0	8,0	-0,2	0,5	0,1	2,9	4,7
Моркинское	на 1 января 2009 г.	49,3	19,2	16,7	8,4	4,8	0,2	0	0	0	0	0	0	56,1	5,1	30	9	9,5	2,3
	на 1 января 2018 г.	46,6	19,6	15,5	7,1	4,3	0,1	0	0	0	0	0	0	57,4	9,8	28,7	8,4	8,4	2,1
	разница (2018 - 2009)	-2,7	0,4	-1,2	-1,3	-0,5	-0,1	0	0	0	0	0	0	1,3	4,7	-1,3	-0,6	-1,1	-0,2
	на 1 января 2024 г.	31,7	8,2	14,3	5,6	3,4	0,2	0	0	0	0	0	0	72,4	10,8	24,9	14,8	16,8	5,1
	разница (2024-2018)	-14,9	-11,4	-1,2	-1,5	-0,9	0,1	0	0	0	0	0	0	15,0	1,0	-3,8	6,4	8,4	3,0
Новогорьяль- ское	на 1 января 2009 г.	5,5	0,7	2,7	1,4	0,7	0	0	0	0	0	0	0	1,7	0,1	0,4	0,3	0,8	0,1
	на 1 января 2018 г.	5,1	0,8	2,6	1,2	0,5	0	0	0	0	0	0	0	1,8	0,4	0,4	0,3	0,6	0,1
	разница (2018 - 2009)	-0,4	0,1	-0,1	-0,2	-0,2	0	0	0	0	0	0	0	0,1	0,3	0	0	-0,2	0
	на 1 января 2024 г.	5,2	0,5	2,4	2,1	0,2	0	0	0	0	0	0	0	6,0	0,9	2,9	0,6	1,3	0,3

1	2	3	4	5	6	7	8	9	10	11	12	13	14	15	16	17	18	19	20
	разница (2024 - 2018)	0,1	-0,3	-0,2	0,9	-0,3	0	0	0	0	0	0	0	4,2	0,5	2,5	0,3	0,7	0,2
Оршанское	на 1 января 2009 г.	9,9	3,7	2,5	2	1,7	0	0	0	0	0	0	0	15,1	2,1	5,8	3,4	3,1	0,7
	на 1 января 2018 г.	9,2	4,1	2,4	1,6	1,1	0	0	0	0	0	0	0	15	3	5,8	3,4	2,4	0,4
	разница (2018 - 2009)	-0,7	0,4	-0,1	-0,4	-0,6	0	0	0	0	0	0	0	-0,1	0,9	0	0	-0,7	-0,3
	на 1 января 2024 г.	5,2	2,2	1,4	0,8	0,8	0	0	0	0	0	0	0	19,7	3,0	5,7	3,1	6,3	1,7
	разница (2024 - 2018)	-4,0	-1,9	-1,0	-0,8	-0,3	0	0	0	0	0	0	0	4,7	0	-0,1	-0,3	3,9	1,3
Параньгин- ское	на 1 января 2009 г.	8,6	3,2	3,2	0,7	1,1	0,4	0	0	0	0	0	0	13,5	1,4	5,8	2	3,2	1,1
	на 1 января 2018 г.	4,9	0,7	2,4	0,9	0,5	0,4	0	0	0	0	0	0	17,6	1,5	5,8	2,2	6,1	2
	разница (2018 - 2009)	-3,7	-2,5	-0,8	0,2	-0,6	0	0	0	0	0	0	0	4,1	0,1	0	0,2	2,9	0,9
	на 1 января 2024 г.	4,9	0,8	2,4	0,9	0,5	0,4	0	0	0	0	0	0	17,5	1,5	5,7	2,2	4,3	3,7
	разница (2024 - 2018)	0	0,1	0	0	0	0	0	0	0	0	0	0	-0,1	0	-0,1	0	-1,8	1,7
Пригородное	на 1 января 2009 г.	42,5	14,6	16,4	9,1	2,4	0	1	0	0,1	0,9	0	0	47,5	3,5	20,4	9,5	11,1	3
	на 1 января 2018 г.	37,5	8,7	10,1	12,8	5,8	0,1	0,7	0	0	0,1	0,6	0	56,5	3	15,7	10,3	18,8	8,7

I	2	3	4	5	6	7	8	9	10	11	12	13	14	15	16	17	18	19	20
	разница (2018 - 2009)	-5	-5,9	-6,3	3,7	3,4	0,1	-0,3	0	-0,1	-0,8	0,6	0	9	-0,5	-4,7	0,8	7,7	5,7
	на 1 января 2024 г.	36,8	9,0	10,1	12,8	4,8	0,1	0,7	0	0	0,1	0,7	0	55,0	3,2	15,7	10,2	17,5	8,3
	разница (2024 - 2018)	-0,7	0,3	0	0	-1,0	0	0	0	0	0	0,1	0	-1,5	0,2	0	-0,1	-1,3	-0,4
	на 1 января 2009 г.	39,8	13,2	18,5	4,8	3,1	0,2	3,9	0,9	2,2	0,5	0,3	0	30,2	8,3	14,4	2,6	3,2	1,9
	на 1 января 2018 г.	39,7	7,9	17,2	8,6	5,7	0,3	3,4	0,8	1,5	0,7	0,3	0	30,9	4,2	15,3	1,7	6,8	2,9
	разница (2018 - 2009)	-0,1	-5,3	-1,3	3,8	2,6	0,1	-0,5	-0,1	-0,7	0,2	0	0	0,7	-4,1	0,9	-0,9	3,6	1
	на 1 января 2024 г.	38,5	5,9	8,8	14,2	8,3	1,3	3,3	0,7	1,1	1,0	0,5	0	39,5	1,8	18,7	5,5	6,6	6,9
	разница (2024 - 2018)	-1,2	-2,0	-8,4	5,6	2,6	1,0	-0,1	-0,1	-0,4	0,3	0,2	0,2	8,6	-2,4	3,4	3,8	-0,2	4,0
	на 1 января 2009 г.	8,3	2,2	5,7	0,2	0,2	0	0	0	0	0	0	0	1,8	0,1	1,1	0,4	0,2	0
	на 1 января 2018 г.	8,7	3,4	5	0,1	0,2	0	0	0	0	0	0	0	2,1	0,4	1,1	0,4	0,2	0
	разница (2018 - 2009)	0,4	1,2	-0,7	-0,1	0	0	0	0	0	0	0	0	0,3	0,3	0	0	0	0
	на 1 января 2024 г.	8,0	2,5	4,5	0,9	0,1	0	0,1	0	0	0	0	0	6,0	1,4	2,4	0,9	1,1	0,2
	разница (2024 - 2018)	-0,7	-0,9	-0,5	0,8	-0,1	0	0,1	0	0	0	0	0	3,9	1,0	1,3	0,5	0,9	0,2

1	2	3	4	5	6	7	8	9	10	11	12	13	14	15	16	17	18	19	20
Советское	на 1 января 2009 г.	22	5,6	9,2	4,6	2,5	0,1	0	0	0	0	0	0	18	1,9	7,4	3	4,4	1,3
	на 1 января 2018 г.	21	6,3	7,6	5,1	1,8	0,2	0	0	0	0	0	0	18,7	3	7,1	3,5	3,6	1,5
	разница (2018 - 2009)	-1	0,7	-1,6	0,6	-0,7	0,1	0	0	0	0	0	0	0,7	1,1	-0,3	0,5	-0,8	0,2
	на 1 января 2024 г.	17,0	2,6	5,7	6,4	2,1	0,2	0	0	0	0	0	0	23,8	3,7	7,4	2,8	8,1	1,8
	разница (2024 - 2018)	-4,0	-3,7	-1,9	1,3	0,3	0	0	0	0	0	0	0	5,1	0,7	0,3	-0,7	4,5	0,3
Юринское	на 1 января 2009 г.	67,6	35,7	19,9	5,9	5,7	0,4	0,4	0	0	0	0,4	0	87,4	29,5	48	3,6	4,5	1,8
	на 1 января 2018 г.	62,7	25,3	16,8	10,8	7,5	2,3	0,5	0	0,2	0,2	0,1	0	100	17,3	61,5	9,6	8	3,6
	разница (2018 - 2009)	-4,9	-10,4	-3,1	4,9	1,8	1,9	0,1	0	0,2	0,2	-0,3	0	12,6	-12,2	13,5	6	3,5	1,8
	на 1 января 2024 г.	62,8	25,8	16,8	10,8	7,0	2,5	0,5	0	0,2	0	0,1	0,1	99,9	17,1	61,5	9,9	6,8	4,7
	разница (2024 - 2018)	0,1	0,5	0	0	-0,5	0,2	0	0	0	-0,2	0	0,1	-0,1	-0,2	0	0,3	-1,2	1,1
Всего	на 1 января 2009 г.	557	199,4	198,4	98,9	56	4,3	9,4	1,4	3,1	1,9	1,4	1,6	568,1	80,7	268,8	79,1	101,6	37,9
	на 1 января 2018 г.	504,4	153,6	155	125,2	63,7	6,9	8,6	1,4	2,3	1,6	2,1	1	624,3	105	263,8	82,6	119,6	53,3
	разница (2018 - 2009)	-52,6	-45,8	-43,4	26,3	7,7	2,6	-0,8	0	-0,8	-0,3	0,7	-0,6	56,2	24,3	-5	3,5	18	15,4

1	2	3	4	5	6	7	8	9	10	11	12	13	14	15	16	17	18	19	20
	на 1 января 2024 г.	462,8	115,0	137,3	129,8	73,1	8,0	8,2	1,0	1,5	1,3	2,7	1,4	698,7	115,1	255,4	102,8	146,7	78,8
	разница (2024 - 2018)	-41,6	-38,6	-17,7	4,6	9,4	1,1	-0,4	-0,4	-0,8	-0,3	0,6	0,4	74,4	10,1	-8,4	20,2	27,1	25,5

ПРИЛОЖЕНИЕ № 15
 к Лесному плану
 Республики Марий Эл
 на 2019-2028 годы
 (в редакции Указа Главы
 Республики Марий Эл
 от 15 октября 2025 г. № 253)

ИЗМЕНЕНИЕ

**таксационных характеристик лесных насаждений по лесничествам и их анализ
 за период действия предыдущего Лесного плана Республики Марий Эл**

Наименование лесничества	Показатели динамики	Покрытая лесом площадь	Средний возраст, лет	Средний класс бонитета	Средняя относительная полнота	Средний запас насаждений на 1 га, куб. м			Средний прирост по запасу на 1 га покрытых лесной растительностью земель, куб. м	Состав насаждений
						земель, покрытых лесной растительностью	спелых и перестойных	7		
1	2	3	4	5	6	7	8	9	10	
Алексеевское	на 1 января 2009 г.	17,7	56	I	0,7	182	240	3,3	4С2ЕЗБ1Лп	
	на 1 января 2018 г.	17,9	54	I	0,66	179	236	3,3	5С1Е2Б1Лп1Ос	
	разница (2018 - 2009)	0,2	-2	0	-0,04	-3	-4	0	1С1Ос-1Е-1Б	
	на 1 января 2024 г.	22,2	63	II	0,66	192	242	3,3	5С2Б2Лп1Ос+Е	

1	2	3	4	5	6	7	8	9	10
	на 1 января 2024 г.	-	-	-	-	-	-	-	-
	разница (2024 - 2018)	-	-	-	-	-	-	-	-
Кокшайское	на 1 января 2009 г.	117,8	49	II	0,67	153	200	2,7	6СЗБ1Олч+Ос
	на 1 января 2018 г.	117,0	56	II	0,64	155	204	2,7	4Е1СЗБ1Лп1Ос
	разница (2018 - 2009)	-0,8	7	0	-0,03	2	4	0	4Е1Лп1Ос-5С-1Олч-Ос
	на 1 января 2024 г.	117,5	59	II	0,65	170	214	2,8	6С2Б1Лп1Олч+Е+Ос
	разница (2024 - 2018)	0,5	3	0	0,01	15	10	0,1	5С1Олч+Е-4Е-1Б-1Ос
Куженерское	на 1 января 2009 г.	26,8	49	II	0,65	155	200	3	3Е2СЗБ1Лп1Ос
	на 1 января 2018 г.	26,5	44	II	0,63	157	205	3,1	5С1Е2Б1Лп1Ос
	разница (2018 - 2009)	-0,3	5	0	-0,02	2	5	0,1	3С-2Е-1Б
	на 1 января 2024 г.	26,9	50	I	0,62	165	203	3,5	3Б2Лп1Ос3С1Е
	разница (2024 - 2018)	0,4	6	I	-0,01	8	-2	0,4	1Б1Лп-2С
Кужерское	на 1 января 2009 г.	32,0	59	II	0,65	160	190	2,8	6СЗБ1Лп+Ос
	на 1 января 2018 г.	33,3	58	II	0,65	161	193	2,5	4С2ЕЗБ1Лп
	разница (2018 - 2009)	1,3	-1	0	0	1	3	-0,3	2Е-2С-Ос
	на 1 января 2024 г.	33,3	60	II	0,64	163	198	2,7	5СЗБ1Ос1Лп+Е
	разница (2024 - 2018)	0	2	0	-0,01	2	5	0,2	1С1Ос+Е-2Е
Куярское	на 1 января 2009 г.	46,5	52	II	0,64	170	230	2,7	6СЗБ1Лп+Ос
	на 1 января 2018 г.	64,1	58	II	0,63	170	235	2,7	5Б1Лп3С1Е
	разница (2018 - 2009)	17,6	6	0	-0,01	0	5	0	2Б1Е-3С-Ос

1	2	3	4	5	6	7	8	9	10
	на 1 января 2024 г.	61,6	58	II	0,66	167	243	2,9	6СЗБ1Лп+E+Oc
	разница (2024 - 2018)	-2,5	0	0	0,03	-3	8	0,2	3С+E+Oc-2Б-1Е
Мари-Турекское	на 1 января 2009 г.	42,1	55	III	0,65	183	240	3,3	4Б2Лп1Oc3С+E
	на 1 января 2018 г.	42,1	52	III	0,67	187	241	3,5	5Б1Oc3С1Е
	разница (2018 - 2009)	0	-3	0	0,02	4	1	0,2	1Б1Е-2Лп-Е
	на 1 января 2024 г.	47,8	55	III	0,67	191	239	3,6	4Б3Лп1Oc1С1Е+Олс
	разница (2024 - 2018)	5,7	3	0	0	4	-2	0,1	3Лп+Олс-1Б-2С
Моркинское	на 1 января 2009 г.	105,4	49	II	0,67	171	223	3,4	4Б1Лп1Oc3С1Е
	на 1 января 2018 г.	104,0	46	II	0,66	173	225	3,4	5Е2С2Б1Oc
	разница (2018 - 2009)	-1,4	-3	0	-0,01	2	2	0	4Е-2Б-1С-1Лп
	на 1 января 2024 г.	104,1	50	II	0,71	178	224	3,7	4Б2Лп1Oc3С+Олч+E
	разница (2024 - 2018)	0,1	4	0	0,05	5	-1	0,3	2Б2Лп1С+E-5Е
Новогорьяльское	на 1 января 2009 г.	7,2	59	I	0,65	170	190	3,3	4Е3С2Б1Oc
	на 1 января 2018 г.	6,9	55	I	0,64	172	191	3,4	4Е2Oc3С1Е
	разница (2018 - 2009)	-0,3	-4	0	-0,01	2	1	0,1	2Б1Oc-3Е
	на 1 января 2024 г.	11,3	53	I	0,64	189	183	3,7	4С2Е3Б1Oc+Олс
	разница (2024 - 2018)	4,4	-2	0	0	17	-8	0,3	1С1Е+Олс-1Б-1Oc
Оршанское	на 1 января 2009 г.	25,0	47	I	0,67	165	208	3,2	5Б1Oc3С1Е
	на 1 января 2018 г.	24,2	44	I	0,65	168	210	3,6	5Б1Лп1Oc2С1Е
	разница (2018 - 2009)	-0,8	-3	0	-0,02	3	2	0,4	1Лп-1С

1	2	3	4	5	6	7	8	9	10
	на 1 января 2024 г.	24,9	48	II	0,63	163	209	3,4	6Б2Ос1С1Е+Олч+Лп+Олс
	разница (2024 - 2018)	0,7	4	-I	-0,02	-5	-1	-0,2	1Б1Ос+Олч+Лп+Олс-1С-1Лп
Параньгинское	на 1 января 2009 г.	22,1	55	I	0,65	165	207	3,3	5Б1Лп1Ос2С1Е
	на 1 января 2018 г.	22,4	62	I	0,65	165	207	3,3	5Б1Ос3С1Е
	разница (2018 - 2009)	0,3	7	0	0	0	0	0	1С-1Лп
	на 1 января 2024 г.	22,5	63	II	0,63	180	205	3,2	4Б2Лп1Ос2С1Е+Олс
	разница (2024 - 2018)	0,1	1	-I	-0,02	15	-2	-0,1	2Лп+Олс-1Б-1С
Пригородное	на 1 января 2009 г.	91,0	51	II	0,63	173	217	2,8	4Б1Ос1Лп3С1Е
	на 1 января 2018 г.	94,7	60	II	0,64	172	216	2,9	5С1Е2Б1Лп1Ос
	разница (2018 - 2009)	3,7	9	0	0,01	-1	-1	0,1	2С-2Б
	на 1 января 2024 г.	92,6	60	II	0,64	181	217	3,2	4Б1Ос1Лп4С+Олч+Е
	разница (2024 - 2018)	-2,1	0	0	0	9	1	0,3	2Б+Олч+Е-1С-1Е
Руткинское	на 1 января 2009 г.	74,0	48	II	0,65	180	219	2,9	4С1Е1Дв3Б1Лп
	на 1 января 2018 г.	74,0	54	II	0,67	179	218	3,1	5Е2С2Б1Ос
	разница (2018 - 2009)	0,0	6	0	0,02	-1	-1	0,2	4Е1Ос-2С-1Дв-1Б-1Лп
	на 1 января 2024 г.	81,3	63	II	0,67	169	199	2,9	5С3Б1Дв1Лп+Е+Ос
	разница (2024 - 2018)	7,3	9	0	0	-10	-19	-0,2	3С1Б1Дв1Лп+Е+Ос-5Е1Ос
Сернурское	на 1 января 2009 г.	10,1	48	I	0,64	166	206	3,4	5Е2С2Б1Ос
	на 1 января 2018 г.	10,7	41	I	0,62	164	204	3,3	5С1Е2Б1Лп1Ос
	разница (2018 - 2009)	0,6	-7	0	-0,02	-2	-2	-0,1	3С1Лп-4Е

1	2	3	4	5	6	7	8	9	10
	на 1 января 2024 г.	14,1	44	II	0,64	162	212	3,5	4С2Е2Б1Ос1Лп+Олс
	разница (2024 - 2018)	3,4	3	-I	0,02	-2	8	0,2	1Е+Олс-1С
Советское	на 1 января 2009 г.	40,0	53	I	0,63	162	191	3	4С2Е3Б1Лп
	на 1 января 2018 г.	39,7	52	I	0,65	164	193	3,24	4Б2Ос3С1Е
	разница (2018 - 2009)	-0,3	-1	0	0,02	2	2	0,24	2Ос1Б-1С-1Е-1Лп
	на 1 января 2024 г.	40,8	53	II	0,64	175	202	3,1	3С2Е4Б1Ос+Олч+Лп
	разница (2024 - 2018)	1,1	1	-I	-0,01	11	9	-0,14	1Е+Олч+Лп-1Ос
Учебно-Опытное	на 1 января 2009 г.	21,7	59	II	0,67	21	27	7,3	5С3Б2Лп1Ос
	на 1 января 2018 г.	-	-	-	-	-	-	-	-
	разница (2018 - 2009)	-	-	-	-	-	-	-	-
	на 1 января 2024 г.	-	-	-	-	-	-	-	-
	разница (2024 - 2018)	-	-	-	-	-	-	-	-
Юринское	на 1 января 2009 г.	73,8	31	II	0,65	136	197	2,3	5Б1Ос4С+Е
	на 1 января 2018 г.	163,3	48	II	0,64	136	197	2,3	4Б1Лп1Ос3С1Е+Олч
	разница (2018 - 2009)	89,5	17	0	-0,01	0	0	0	1Е1Лп+Олч-1Б-1С-Е
	на 1 января 2024 г.	163,5	48	II	0,66	130	192	2,7	5С4Б1Ос+Е+Олч+Лп
	разница (2024 - 2018)	0,2	0	0	0,02	-6	-5	0,4	2С+Лп-1Лп-1Е
Итого по Республике Марий Эл	на 1 января 2009 г.	1134,7	53,9	II	0,65	165	212	3	4Б1Лп1Ос3С1Е+Д
	на 1 января 2018 г.	1137,6	54,1	II	0,65	167	213	3,3	4Б1Лп1Ос3С1Е+Д
	разница (2018 - 2009)	2,9	0,2	0	0	2	1	0,3	не изменяется

1	2	3	4	5	6	7	8	9	10
на 1 января 2024 г.		1170,9	54,8	II	0,65	172	213	3,2	4С1ЕЗБ1Ос1Лп+Олч+Д
разница (2024 - 2018)		33,3	0,7	0	0	5	0	-0,1	1С+Олч-1Б

ПРИЛОЖЕНИЕ № 16

к Лесному плану

Республики Марий Эл

на 2019 - 2028 годы

(в редакции Указа Главы

Республики Марий Эл

от 15 октября 2025 г. № 253)

П Р И Ч И Н Ы

**ослабления, деградации и гибели лесов за период
действия предыдущего Лесного плана Республики Марий Эл**

Наименование причин повреждения и гибели лесов	Поврежденные насаждения, га				Погибшие насаждения, га	
	всего за период действия предыдущего Лесного плана Республики Марий Эл	в том числе по степени усыхания лесных насаждений		с начала текущего года	всего за период действия предыдущего Лесного плана Республики Марий Эл	с начала текущего года
		10 - 40 процентов	более 40 процентов			
1	2	3	4	5	6	7
Лесные пожары	418,3	12,8	399,3	2 857,94	372,4	826,54
Повреждения насекомыми	1 540,2	830,8	471,2	9,7	288,8	-
Погодные условия и почвенно-климатические факторы	2 682,4	1 320,7	835,2	1 110,4	589,9	135,05

1	2	3	4	5	6	7
Болезни леса	1 166,3	580,4	232,6	28,9	160,5	-
Повреждения дикими животными	-	-	-	-	-	-
Антропогенные факторы	1,5	-	1,5	-	1,5	-
Непагогенные факторы	-	-	-	-	-	-
Всего	5 808,7	2 744,7	1 939,8	4 224,21	1 413,1	961,59».

«ПРИЛОЖЕНИЕ № 21
к Лесному плану Республики
Марий Эл на 2019-2028 годы
(в редакции Указа Главы
Республики Марий Эл
от 15 октября 2025 г. № 253)

ПЛАНИРУЕМЫЕ МЕРОПРИЯТИЯ

по сохранению экологического потенциала лесов, адаптации к изменениям климата и повышению устойчивости лесов

Риск, вызванный климатическими изменениями	Адаптационная мера	Наименование мероприятия	Объем ежегодных необходимых мероприятий	Прогнозная стоимость работ, тыс. рублей
1	2	3	4	5
Изменение продуктивности лесов в связи с изменениями средних значений температуры и количества выпадаемых осадков	корректировка длительности цикла лесоразведения и правил ухода за лесами с учетом продуктивности лесов	-	-	-
	корректировка перечня пород, используемых в процессах лесовосстановления и лесоразведения	-	-	-
	принятие мер по использованию запасов древесины погибших и поврежденных насаждений	-	-	-
	диверсификация целей лесоправления для получения лесных продуктов и услуг	-	-	-
Изменения в видовом (породном) составе лесов	ориентация на выращивание разновозрастных смешанных насаждений	посадка лесных культур, га	1 370	75 350
		применение лесоводственных уходов за лесными культурами, га	8 380	138 270

1	2	3	4	5
	использование в процессах лесовосстановления и лесоразведения, адаптированных к прогнозируемым климатическим изменениям видов древесных пород	выращивание посадочного материала, тыс. штук	6 500	9 750
		заготовка семян местного происхождения, кг	300	2 250
	формирование особо охраняемых природных территорий с целью консервации уязвимых видов и местообитаний	-	-	-
	выявление и контроль численности инвазивных видов древесных пород	-	-	-
Увеличение частоты возникновения (лесных) пожаров в лесах и площадей, пройденных пожарами	повышение эффективности мер пожарной безопасности в лесах, в том числе предупреждение лесных пожаров, мониторинг пожарной опасности в лесах и лесных пожаров	создание лесных дорог, предназначенных для охраны лесов от пожаров, км	2,5	565,5
		устройство противопожарных минерализованных полос, км	921	1 827
		эксплуатация пожарных водоемов и подъездов к источникам водоснабжения, штук	75	81
		мониторинг пожарной опасности в лесах и лесных пожаров, тыс. га	1 277,8	28 187
	корректировка планов тушения лесных пожаров в связи с увеличением частоты возникновения (лесных) пожаров в лесах и площадей, пройденных пожарами	-	-	-
Увеличение частоты вспышек массового размножения вредных организмов в лесах	совершенствование системы лесопатологического обследования	лесопатологические обследования, га	1 000	3 787
	совершенствование мер по предупреждению распространения вредных организмов	-	-	-

1	2	3	4	5
Увеличение частоты проявления последствий экстремальных погодных явлений в лесах	корректировка длительности цикла лесоразведения с целью минимизации рисков ветровала и бурелома в лесах	-	-	-
	совершенствование технологий заготовки древесины для минимизации рисков ветровала и бурелома в лесах	-	-	-
	формирование разновозрастных смешанных и многоярусных насаждений	-	-	->.

1	2	3	4	5	6	7	8	9	10	11	12	13
II	тыс. га	36,7	39,2	40,8	40,8	40,8	40,8	40,8	40,8	40,8	40,8	40,8
III	тыс. га	110,5	101,6	102,7	102,7	102,7	102,7	102,6	102,6	102,6	102,6	102,6
IV	тыс. га	810,7	815,7	809,5	809,5	809,5	809,4	809,4	809,1	809,1	809,1	809,1
V	тыс. га	179,1	181,4	184,0	184,0	184,0	184,0	184,0	184,0	184,0	184,0	184,0
Итого	тыс. га	1 278,0	1 278,0	1 278,0	1 278,0	1 278,0	1 277,9	1 277,8	1 277,4	1 277,4	1 277,4	1 277,4
Создание лесных дорог, предназначенных для охраны лесов от пожаров	км	49,5	4,9	5,7	4,7	4,8	4,7	5	2,5	2,5	2,6	2,6
Содержание лесных дорог, предназначенных для охраны лесов от пожаров	км	110,5	122,5	126,3	124,5	130,3	127,2	125,5	123	123	123	123
Прокладка просек, противопожарных разрывов	км	45,1	2	1	0	0	0	0	0	0	0	0
Устройство противопожарных минерализованных полос	км	1 117,8	986,7	945,7	990,8	1 000,8	969,6	970,2	921	921	921	921
Прочистка просек и их обновление	км	117,7	97,7	114,4	0	0	133,8	129,3	122	122	122	122

1	2	3	4	5	6	7	8	9	10	11	12	13
Прочистка противопожарных минерализованных полос и их обновление	км	3 944,3	3 137,2	3 078,4	3 136	3 197,6	3 221,7	3 325,3	3 136	3 136	3 136	3 136
Благоустройство зон отдыха граждан, пребывающих в лесах в соответствии со статьей 11 Лесного кодекса Российской Федерации	штук	316	297	293	297	303	302	303	302	302	302	302
Установка и размещение стендов и других знаков и указателей, содержащих информацию о мерах пожарной безопасности в лесах	штук	640	690	686	680	703	697	693	672	672	672	672
Эксплуатация шлабаумов, устройство преград, обеспечивающих ограничение пребывания граждан в лесах в целях обеспечения пожарной безопасности	штук	498	481	486	484	480	446	434	411	411	411	411

1	2	3	4	5	6	7	8	9	10	11	12	13
Содержание и эксплуатация пожарных наблюдательных пунктов (вышек, мачт, павильонов и других наблюдательных пунктов)	штук	48	47	47	47	47	47	47	47	47	47	47
Создание в целях тушения лесных пожаров условий для забора в любое время года воды из источников наружного водоснабжения	штук	0	1	1	0	1	1	0	0	1	1	1
Эксплуатация пожарных водоемов и подъездов к источникам водоснабжения	штук	0	72	57	42	39	43	59	75	75	75	75
Мониторинг пожарной опасности в лесах и лесных пожаров, всего, в том числе:	га	1 278 000	1 278 000	1 278 000	1 278 000	1 278 000	1 277 858	1 277 808	1 277 429	1 277 429	1 277 429	1 277 429
наземное патрулирование лесов	га	166 400	166 400	166 400	166 400	166 400	166 400	166 353	166 353	166 353	166 353	166 353
авиационный мониторинг	га	1 111 600	1 111 600	1 111 600	1 111 600	1 111 600	1 111 458	1 111 455	1 111 076	1 111 076	1 111 076	1 111 076

1	2	3	4	5	6	7	8	9	10	11	12	13
---	---	---	---	---	---	---	---	---	----	----	----	----

Установка и размещение стендов и других знаков и указателей, содержащих информацию о мерах пожарной безопасности в лесах

штук 0 3 3 3 3 3 3 3 3 3 3 3 3

Леса, расположенные на землях особо охраняемых природных территорий

Класс пожарной опасности

I	тыс. га	14,6	14,6	14,6	14,6	14,6	14,6	14,6	14,6	14,6	14,6	14,6
II	тыс. га	4,2	4,2	4,2	4,2	4,2	4,2	4,2	4,2	4,2	4,2	4,2
III	тыс. га	14,3	14,3	14,3	14,3	14,3	14,3	14,3	14,3	14,3	14,3	14,3
IV	тыс. га	17,0	17,0	17,0	17,0	17,0	17,0	17,0	17,0	17,0	17,0	17,0
V	тыс. га	8,2	8,2	8,2	8,2	8,2	8,2	8,2	8,2	8,2	8,2	8,2
Итого	тыс. га	58,4	58,4	58,4	58,4	58,4	58,4	58,4	58,4	58,4	58,4	58,4

Содержание лесных дорог предназначенных для охраны лесов от пожаров

км 4 4 4 4 4 4 4 4 4 4 4 4 4

Прочистка просек и их обновление

км 5 5 5 5 5 5 5 5 5 5 5 5 5

1	2	3	4	5	6	7	8	9	10	11	12	13
Прочистка противопожарных минерализованных полос и их обновление	км	20	20	20	20	20	20	20	20	20	20	20
Эксплуатация пожарных водоемов и подъездов к источникам водоснабжения	штук	1	1	1	1	1	1	1	1	1	1	1
Всего по Республике Марий Эл												
Создание лесных дорог, предназначенных для охраны лесов от пожаров	км	43,9	4,9	5,7	4,7	4,8	4,7	5	2,5	2,5	2,6	2,6
Содержание лесных дорог, предназначенных для охраны лесов от пожаров	км	113,8	126,5	130,3	128,5	134,3	131,2	129,5	127	127	127	127
Устройство противопожарных минерализованных полос	км	1 074,1	986,7	945,7	990,8	1 000,8	969,6	970,2	921	921	921	921
Прочистка просек и их обновление	км	166,7	147,1	163,8	49,4	49,4	183,2	178,7	171,4	171,4	171,4	171,4

1	2	3	4	5	6	7	8	9	10	11	12	13
Прочистка противопожарных минерализованных полос и их обновление	км	3 176	3 277,2	3 218,4	3 276	3 337,6	3 361,7	3 465,3	3 276	3 276	3 276	3 276
Благоустройство зон отдыха граждан, пребывающих в лесах в соответствии со статьей 11 Лесного кодекса Российской Федерации	штук	280	305	301	305	311	310	311	310	310	310	310
Эксплуатация шлагаумов, устройство преград, обеспечивающих ограничение пребывания граждан в лесах в целях обеспечения пожарной безопасности	штук	9	492	497	495	491	457	445	422	422	422	422
Создание в целях тушения лесных пожаров условий для забора в любое время года воды из источников наружного водоснабжения	штук	0	1	1	0	1	1	0	0	1	1	1

1	2	3	4	5	6	7	8	9	10	11	12	13
Эксплуатация пожарных водоемов и подъездов к источникам водоснабжения	штук	1	73	58	43	40	44	60	76	76	76	76
Установка и размещение стендов и других знаков и указателей, содержащих информацию о мерах пожарной безопасности в лесах	штук	667	725	721	715	738	732	728	707	707	707	707
Мониторинг пожарной опасности в лесах и лесных пожаров, всего	га	1 276 900	1 278 000	1 278 000	1 278 000	1 278 000	1 277 858	1 277 808	1 277 429	1 277 429	1 277 429	1 277 429
в том числе:												
наземное патрулирование лесов	га	165 800	166 400	166 400	166 400	166 400	166 400	166 353	166 353	166 353	166 353	166 353
авиационный мониторинг пожарной опасности в лесах и лесных пожаров	га	1 111 100	1 111 600	1 111 600	1 111 600	1 111 600	1 111 458	1 111 455	1 111 076	1 111 076	1 111 076	1 111 076».

«ПРИЛОЖЕНИЕ № 25
к Лесному плану Республики
Марий Эл на 2019 - 2028 годы
(в редакции Указа Главы
Республики Марий Эл
от 15 октября 2025 г. № 253)

ПЛАНОВЫЕ ПОКАЗАТЕЛИ

Выполнения мероприятий по защите лесов

Наименование мероприятий по защите лесов	Единица измерения	Выполнено за год, предшествующий разработке проекта Лесного плана Республики Марий Эл	Плановые показатели										
			2019 год	2020 год	2021 год	2022 год	2023 год	2024 год	2025 год	2026 год	2027 год	2028 год	
1	2	3	4	5	6	7	8	9	10	11	12	13	
			Леса, расположенные на землях лесного фонда										
Лесопатологические обследования	га	6 039,8	6 851,4	7 711,7	4 108,4	2 749	4 622,1	971,7	875	1 150	1 150	1 100	
Профилактические биотехнические мероприятия	га	1 111,5	983,7	1 142,9	1 131,6	1 154,1	1 067,6	1 033,4	-	-	-	-	
в том числе улучшение условий обитания и размножения насекомоядных птиц и других насекомоядных животных	га	1 111,5	983,7	1 142,9	1 131,6	1 154,1	1 067,6	1 033,1	-	-	-	-	

1	2	3	4	5	6	7	8	9	10	11	12	13
Санитарно-оздоровительные мероприятия, всего	га	3 057,8	1 765,2	774,9	471,4	813,5	519,6	454,8	636,7	530	400	400
в том числе:	куб. м	145 258,6										
рубка погибших и поврежденных лесных насаждений (сплошные санитарные рубки)	га	476,7	461,3	207,1	237,8	484,8	269,9	161,2	229,5	150	100	100
рубка поврежденных лесных насаждений (выборочные санитарные рубки)	куб. м	70 149,7										
рубка поврежденных лесных насаждений (выборочные санитарные рубки)	га	1 948,5	1 300,4	567,1	232,8	321,3	240,7	293,6	405,8	380	300	300
Уборка неликвидной древесины (до 2018 года - очистка лесных насаждений от захламленности)	куб. м	56439,9										
Уборка неликвидной древесины (до 2018 года - очистка лесных насаждений от захламленности)	га	632,6	3,5	0,7	0,8	7,4	9,0	0	1,4	0	0	0
Рубка аварийных деревьев	штук		4 137	2 322	1 907	189	51	866	300	300	300	300
Леса, расположенные на землях обороны и безопасности												
Мероприятия по защите лесов на период действия разрабатываемого Лесного плана Республики Марий Эл не планируются												
Леса, расположенные на землях населенных пунктов												
Рубка аварийных деревьев	штук	377	0	0	0	0	0	0	0	0	0	0
Леса, расположенные на землях особо охраняемых природных территорий												
Мероприятия по защите лесов на период действия разрабатываемого Лесного плана Республики Марий Эл не планируются												
Всего по Республике Марий Эл												
Лесопатологические обследования	га	6 039,8	6 851,4	7 711,7	4 108,4	2 749	4 622,1	971,7	875	1 150	1 150	1 100
Профилактические	га	1 111,5	983,7	1 142,9	1 131,6	1 154,1	1 067,6	1 033,4	0	0	0	0

1	2	3	4	5	6	7	8	9	10	11	12	13
биотехнические мероприятия												
в том числе улучшение условий обитания и размножения насекомых, птиц и других насекомых, животных	га	1 111,5	983,7	1 142,9	1 131,6	1 154,1	1 067,6	1 033,1	0	0	0	0
Санитарно-оздоровительные мероприятия, всего, в том числе:	га куб. м	3 057,8 145 258,6	1 765,2	774,9	471,4	813,5	519,6	454,8	636,7	530	400	400
рубка погибших и поврежденных лесных насаждений (сплошные санитарные рубки)	га куб. м	476,7 70 149,7	461,3	207,1	237,8	484,8	269,9	161,2	229,5	150	100	100
рубка поврежденных лесных насаждений (выборочные санитарные рубки)	га куб. м	1 948,5 56 439,9	1 300,4	567,1	232,8	321,3	240,7	293,6	405,8	380	300	300
Уборка неликвидной древесины (до 2018 года - очистка лесных насаждений от захламленности)	га	632,6	3,5	0,7	0,8	7,4	9,0	0	1,4	0	0	0
Рубка аварийных деревьев	штук	377	4 137	2 322	1 907	189	51	866	300	300	300	300»

«ПРИЛОЖЕНИЕ № 27
к Лесному плану
Республики Марий Эл
на 2019 - 2028 годы
(в редакции Указа Главы
Республики Марий Эл
от 15 октября 2025 г. № 253)

ПЛАНОВЫЕ ПОКАЗАТЕЛИ

выполнения мероприятий по воспроизводству лесов и лесоразведению

Наименование мероприятия по воспроизводству лесов лесоразведению	Единица измерения	Выполнено за год, предшествующий разработке проекта Лесного плана Республики Марий Эл	Плановые показатели									
			2019 год	2020 год	2021 год	2022 год	2023 год	2024 год	2025 год	2026 год	2027 год	2028 год
1	2	3	4	5	6	7	8	9	10	11	12	13

Леса, расположенные на землях лесного фонда

Лесовосстановление, всего, га 3 413,4 2 940 2 940 2 940 2 940 2 940 2 940 2 940 4 144 4 109 3 650,0 3 550 3 550

в том числе:

1	2	3	4	5	6	7	8	9	10	11	12	13
объектами лесного семеноводства, всего												
Заготовка (производство) семян лесных растений, всего, в том числе:	кг	511,2	300	300	300	300	300	300	300	300	300	300
семян с улучшенными свойствами	кг	45,2	35	35	35	35	35	45	45	45	45	45
приобретение семян лесных растений	кг	33,8	0	0	0	0	0	0	0	0	0	0
Выращивание стандартного посадочного материала для лесовосстановления и лесоразведения, всего	тыс. штук	4 148,7	5 000	5 000	5 000	5 000	5 000	5 000	6 500	6 500	6 500	6 500
Леса, расположенные на землях обороны и безопасности												
Мероприятия по воспроизводству лесов не планируются												
Леса, расположенные на землях населенных пунктов												
Мероприятия по воспроизводству лесов не планируются												
Леса, расположенные на землях особо охраняемых природных территорий												
Мероприятия по воспроизводству лесов не планируются												
Всего по Республике Марий Эл												

1	2	3	4	5	6	7	8	9	10	11	12	13
Лесовосстановление, всего, в том числе:	га	3 413,4	2 940	2 940	2 940	2 940	2 940	4 143,3	4 108,9	3 650,0	3 550	3 550
искусственное лесовосстановление, всего	га	1 384	1 370	1 370	1 370	1 370	1 370	1 370	1 370	1 370	1 370	1 370
естественное лесовосстановление (содействие лесовосстановлению)	га	1 958,7	1 490	1 490	1 490	1 490	1 490	2 673,3	2 638,9	2 180	2 080	2 080
комбинированное лесовосстановление	га	70,7	80	80	80	80	80	80	80	80	80	80
Лесоразведение на землях лесного фонда, всего	га	0,0	20	20	20	20	20	20	20	20	20	20
Лесовосстановление, лесоразведение под «компенсационные» леса	га	-	20	20	20	20	20	20	20	20	20	20
Проведение агротехнического ухода за лесными культурами (в переводе на однократный), всего	га	4 791,3	8 380	8 380	8 380	8 380	8 380	8 380	8 380	8 380	8 380	8 380
Рубки ухода в молодняках	га	2 471,3	1 931	1 931	1 931	1 931	1 931	1 931	1 805	1 805	1 805	1 805

1	2	3	4	5	6	7	8	9	10	11	12	13
Прореживание	га	1 037,2	3 720	3 720	3 720	3 720	3 720	3 720	3 720	3 720	3 720	3 720
Проходные рубки	га	2 596,0	2 984	2 984	2 984	2 984	2 984	2 984	2 984	2 984	2 984	2 984
Уход за аггестованными объектами лесного семеноводства, всего	га	7,0	80	80	80	80	80	80	80	80	80	80
Заготовка (производство) семян лесных растений, всего, в том числе:	кг	511,2	300	300	300	300	300	300	300	300	300	300
семян с улучшенными свойствами	кг	45,2	35	35	35	35	35	45	45	45	45	45
приобретение семян лесных растений	кг	33,8	0	0	0	0	0	0	0	0	0	0
Выращивание стандартного посадочного материала для лесовосстановления и лесоразведения, всего	тыс. штук	4 148,7	5 000	5 000	5 000	5 000	5 000	5 000	6 500	6 500	6 500	6 500

ПРИЛОЖЕНИЕ № 28
к Лесному плану
Республики Марий Эл
на 2019 - 2028 годы
(в редакции Указа Главы
Республики Марий Эл
от 15 октября 2025 г. № 253)

РАСПРЕДЕЛЕНИЕ

**площади лесов лесничеств по степени
интенсивности освоения лесов, га**

Наименование лесничества	Степень интенсивности освоения лесов				
	высокая	выше средней	средняя	ниже средней	низкая
1	2	3	4	5	6
Алексеевское	24 504				
Звениговское	64 670				
Руткинское	88 601				
Юринское	179 747				
Кокшайское	131 171				
Килемарское	161 704				
Волжское	106 569				
Куженерское	28 321				
Мари-Турекское	50 996				
Пригородное	100 151				

1	2	3	4	5	6
Куярское	71 389				
Моркинское	111 650				
Кужерское	36 056				
Новоторъяльское	11 935				
Оршанское		26 743			
Параньгинское	23 647				
Сернурское		16 754			
Советское		43 350			
Итого по Республике Марий Эл	1 191 111	86 847			

ПРИЛОЖЕНИЕ № 29
к Лесному плану
Республики Марий Эл
на 2019 - 2028 годы
(в редакции Указа Главы
Республики Марий Эл
от 15 октября 2025 г. № 253)

СТРУКТУРА

Министерства природных ресурсов, экологии и охраны окружающей среды Республики Марий Эл

Наименование показателя	Количество, единиц	Утверждено должностей в штатном расписании (штатные единицы)	Фактически замещено штатных должностей
1	2	3	4
1. Орган исполнительной власти Республики Марий Эл в области лесных отношений, включая обособленные подразделения, в том числе:	1	56	56
государственные гражданские служащие центрального аппарата органа исполнительной власти Республики Марий Эл в области лесных отношений (без обособленных подразделений и отделов лесничеств)	-	52	52
государственные гражданские служащие центрального аппарата - отделов, обособленных подразделений органа исполнительной власти Республики Марий Эл в области лесных отношений, выполняющие функции лесничеств, из них:	-	-	-
начальники отделов	-	-	-
государственные гражданские служащие территориальных органов органа исполнительной власти Республики Марий Эл в области лесных отношений, выполняющие функции лесничеств, из них:	-	-	-
руководители территориальных органов	-	-	-
гражданские служащие, не отнесенные к государственной службе	-	-	-
младший обслуживающий персонал: водители легковых	-	4	4

1	2	3	4
машин, уборщики служебных помещений, сторожа			
2. Лесничества (государственные учреждения):	5	448	289
количество лесничеств	5	-	-
всего работающих в лесничествах, без учета младшего обслуживающего персонала	-	366	234
из них:			
руководители лесничеств	-	5	5
лесничие	-	-	-
количество участковых лесничеств	48	-	-
участковые лесничие	-	48	38
младший обслуживающий персонал лесничества	-	82	55
Итого	-	504	444
3. Государственные бюджетные и автономные учреждения по охране, защите, воспроизводству лесов, всего, в том числе:	1	208	69
административно-управленческий персонал	-	22	13
летчики-наблюдатели	-	1	1
инструкторы парашютно-десантной пожарной службы	-	-	-
парашютист (десантник) - пожарный	-	12	11
рабочие (включая водителей, трактористов)	-	155	35
младший обслуживающий персонал	-	18	9
4. Другие учреждения и предприятия, находящиеся в ведении органа исполнительной власти Республики Марий Эл в области лесных отношений (кроме лесничеств, государственных бюджетных и автономных учреждений по охране, защите, воспроизводству лесов), в том числе:	-	-	-
административно-управленческий персонал	-	-	-
рабочие	-	-	-
младший обслуживающий персонал	-	-	-
Итого	-	208	69

ПРИЛОЖЕНИЕ № 30
 к Лесному плану Республики
 Марий Эл на 2019 - 2028 годы
 (в редакции указа Главы
 Республики Марий Эл
 от 15 октября 2025 г. № 253)

ПЛАНИРУЕМЫЙ СРЕДНИЙ РАЗМЕР ПЛАТЫ

за использование лесов по видам их использования

Вид использования лесов	Единица измерения	Факторы, влияющие на размер платы (удаленность, качество)	Средний размер платы в 2017 году, рублей	Средний размер платы на период действия разрабатываемого Лесного плана Республики Марий Эл, рублей										
				2019 год	2020 год	2021 год	2022 год	2023 год	2024 год	2025 год	2026 год	2027 год	2028 год	
1	2	3	4	5	6	7	8	9	10	11	12	13	14	
Заготовка древесины	куб. м	разряд такс	107,40	173,1	196,5	222,4	225	251,2	276,7	288,2	299,6	311,6	324,1	
Заготовка пищевых лесных ресурсов и сбор лекарственных растений	тонн	разряд такс	34,44	49,69	59,42	61,79	64,15	66,79	69,63	72,72	75,56	78,58	81,73	
Осуществление видов деятельности в сфере охотничьего хозяйства	га	разряд такс	0,04	0,01	0,5	0,4	0,4	0,4	0,5	0,53	0,55	0,58	0,6	
Ведение сельского хозяйства	штук пчелосемей	разряд такс	69,44	100,18	119,80	124,56	129,33	137,28	143,11	149,47	155,3	161,51	167,97	

1	2	3	4	5	6	7	8	9	10	11	12	13	14
Осуществление рекреационной деятельности	га	разряд такс	52 957,00	81 094,9	78 258,0	100 505,5	104 295,2	76 343,2	89 222,2	93 187,65	96 822,6	100 695,54	104 723,36
Создание лесных плантаций и их эксплуатация	га	разряд такс	44,90	64,3	77,3	80,3	83,3	88,2	92,2	96,2	100,0	104,0	108,2
Выращивание посадочного материала лесных растений (сеянцев, саженцев)	га	разряд такс	5 745,80	8 296,6	9 923,7	10 313,6	10 711,9	11 372,9	11 855,93	12 382,86	12 865,88	13 380,5	13 915,7
Выполнение работ по геологическому изучению недр, разработка месторождений полезных ископаемых	га	разряд такс	11 483,80	13 740,7	23 842,1	17 547,7	29 788,4	35 822,7	34 704,9	36 247,4	37 661,3	39 167,72	40 734,43
Строительство и эксплуатация водохранилищ и иных искусственных водных объектов, а также гидротехнических сооружений, морских портов, морских терминалов, речных портов, причалов	га	разряд такс	7 388,10	1 480	23 034,5	32 069	29 718,1	26 200	31 666,7	33 074,1	34 364,2	35 738,77	37 168,32
Строительство, реконструкция, эксплуатация линейных объектов	га	разряд такс	8 414,10	10 956,8	28 588,8	15 889,6	21 697,5	22 869,3	12 585,9	13 145,2	13 658,0	14 204,3	14 772,5

ПРИЛОЖЕНИЕ № 31
 к Лесному плану
 Республики Марий Эл
 на 2019 - 2028 годы
 (в редакции Указа Главы
 Республики Марий Эл
 от 15 октября 2025 г. № 253)

ПРОГНОЗИРУЕМОЕ ПОСТУПЛЕНИЕ

**ДОХОДОВ ОТ ИСПОЛЬЗОВАНИЯ ЛЕСОВ ПО ВИДАМ ИХ ИСПОЛЬЗОВАНИЯ НА ПЕРИОД ДЕЙСТВИЯ
РАЗРАБАТЫВАЕМОГО ЛЕСНОГО ПЛАНА РЕСПУБЛИКИ МАРИЙ ЭЛ**

1	2	Объем поступивших доходов от использования лесов за год, предшествующий разработке проекта Лесного плана Республики Марий Эл, тыс. рублей				Объем прогнозируемого поступления доходов на последний год периода действия разрабатываемого Лесного плана Республики Марий Эл, тыс. рублей		Объем прогнозируемого поступления доходов на период действия разрабатываемого Лесного плана Республики Марий Эл, тыс. рублей		
		3	4	5	6	7	8	9	10	11
	Вид использования лесов	федеральный бюджет	республиканский бюджет Республики Марий Эл	местные бюджеты	всего	республиканский бюджет Республики Марий Эл	федеральный бюджет	республиканский бюджет Республики Марий Эл	местные бюджеты	всего
1.	Заготовка древесины	98 357,7	109 573,8	0	207 931,5	2 673 742,59	126 574,3	200 958,6	0	327 532,9
2.	Заготовка пищевых лесных ресурсов и сбор лекарственных растений	14,8	0	0	14,8	241,38	28,05381	0	0	28,05381

1	2	3	4	5	6	7	8	9	10	11
3.	Осуществление видов деятельности в сфере охотничьего хозяйства	31,5	0	0	31,5	544,58	63,29	0	0	63,29373
4.	Ведение сельского хозяйства	41,8	157,8	0	199,6	3 812,07	188,24	294,43	0	482,68
5.	Осуществление рекреационной деятельности	1 590,2	547,2	0	2 137,4	100 503,67	15 098,03	2 875,81	0	17 973,84
6.	Создание лесных плантаций и их эксплуатация	10,8	0	0	10,8	175,35	20,38	0	0	20,38
7.	Выращивание посадочного материала лесных растений (сеянцев, саженцев)	81,3	0	0	81,3	1 912,83	222,32	0	0	222,32
8.	Выполнение работ по геологическому изучению недр, разработка месторождений полезных ископаемых	5 006,7	0	0	5 006,7	71 427,81	8 574,84	0	0	8 574,84
9.	Строительство и эксплуатация водохранилищ и иных искусственных водных объектов, а также гидротехнических сооружений, морских портов, морских терминалов, речных портов, причалов	-132,8	0	0	-132,8	963,69	112,00	0	0	112,00
10.	Строительство, реконструкция, эксплуатация линейных объектов	2 210,9	0	0	2 210,9	26 846,35	3 141,36	0	0	3 141,4
Итого		107 212,9	110 278,8	0	217 491,7	2 880 170,31	154 022,8	204 128,8	0	358 151,6».

«ПРИЛОЖЕНИЕ № 33

к Лесному плану
Республики Марий Эл
на 2019 - 2028 годы
(в редакции Указа Главы
Республики Марий Эл
от 15 октября 2025 г. № 253)

ОЦЕНКА ОБЪЕМОВ ФИНАНСИРОВАНИЯ

мероприятий, предусмотренных Лесным планом Республики Марий Эл, из различных источников за период действия предыдущего Лесного плана Республики Марий Эл

Наименование лесохозяйственного мероприятия	Источник средств	Единица измере- ния	Объем финансирования за год, предшест- вующий разработке Лесного плана Республики Марий Эл	Плановые показатели											Общая сумма на плановый период
				2019 год	2020 год	2021 год	2022 год	2023 год	2024 год	2025 год	2026 год	2027 год	2028 год		
1	2	3	4	5	6	7	8	9	10	11	12	13	14	15	

Леса, расположенные на землях лесного фонда

По охране лесов	всего	тыс. рублей	32 519,3	29 929,4	30 687,5	45 442,3	78 312	92 738,9	86 340,6	103 043,1	91 116,7	90 721,7	90 721,7	739 053,9
-----------------	-------	----------------	----------	----------	----------	----------	--------	----------	----------	-----------	----------	----------	----------	-----------

1	2	3	4	5	6	7	8	9	10	11	12	13	14	15
	федеральный бюджет	тыс. рублей	13 581,1	14 837,5	16 923,2	26 439,1	34 788,4	35 457,3	36 288,5	36 325,7	36 011,3	35 697,7	35 697,7	308 466,4
	республиканский бюджет Республики Марий Эл	тыс. рублей	3 628,9	4 243,1	4 063,3	7 623,9	12 397,5	37 133,2	33 559,5	43 922	32 260	32 260	32 260	239 742,5
	средства арендаторов лесных участков	тыс. рублей	15 309,3	10 848,8	9 701	11 379,3	31 126,1	20 128,4	16 492,6	22 795,4	22 845,4	22 764	22 764	190 845
По защите лесов	всего	тыс. рублей	37 059,3	32 864,3	24 700	26 533,2	62 638,6	44 367,8	19 147	48 285,6	16 148,6	8 068	8 068	290 821,1
	федеральный бюджет	тыс. рублей	0	1 807,7	1 725	1 250	20 528,2	17 237,3	5 000	4 818,9	191,5	872,2	872,2	54 303
	республиканский бюджет Республики Марий Эл	тыс. рублей	0	0	0	0	0	0	0	0	0	0	0	0
	средства арендаторов лесных участков	тыс. рублей	37 059,3	31 056,6	22 975	25 283,2	42 110,4	27 130,5	14 147	43 466,7	15 957,1	7 195,8	7 195,8	236 518,1
По воспроизводству лесов	всего	тыс. рублей	110 136,2	105 546,6	132 832	148 322,9	223 905,4	161 403	261 457,3	311 946,5	321 362,7	319 379,8	319 379,8	2 304 110,9
	федеральный бюджет	тыс. рублей	5 685	5 082,5	4 864,8	5 737,4	4 592,1	9 410,6	6 436,8	8 401,7	17 398,1	15 113,4	15 113,4	92 153,8
	республиканский бюджет Республики Марий Эл	тыс. рублей	1 114,7	0	0	1 428,1	0	0	9 090,2	7 923,7	7 290	7 290	7 290	38 883,9
	средства арендаторов лесных участков	тыс. рублей	103 336,5	100 464,1	127 967,2	141 157,4	219 313,3	151 992,4	243 931,5	295 621,1	296 674,6	296 976,4	296 976,4	2 171 038,1
Итого	всего	тыс. рублей	179 714,8	168 340,3	188 219,5	220 298,4	364 856	298 509,7	366 944,9	463 275,2	428 628	418 169,5	418 169,5	3 333 985,9
	федеральный бюджет	тыс. рублей	19 266,1	21 727,7	2 351,3	33 426,5	59 908,7	62 105,2	47 725,3	49 546,3	53 600,9	51 683,3	51 683,3	454 923,2
	республиканский бюджет Республики Марий Эл	тыс. рублей	4 743,6	4 243,1	4 063,3	9 052	12 397,5	37 153,2	42 649,7	51 845,7	3 9550	3 9550	39 550	278 626,4

1	2	3	4	5	6	7	8	9	10	11	12	13	14	15
	федеральный бюджет	тыс. рублей	24 196,1	26 937,3	28 780,5	38 741	65 248,2	67 470,6	53 157,5	54 966,3	59 159,6	57 331,8	57 382,7	509 178,5
	республиканский бюджет Республики Марий Эл	тыс. рублей	4 743,6	4 243,1	4 063,3	9 052	12 397,5	37 153,2	42 649,7	51 845,7	39 550	39 550	39 550	278 626,4
	средства арендаторов лесных участков	тыс. рублей	155 705,1	142 369,5	160 643,2	177 819,9	292 549,8	199 251,3	274 571,1	361 883,2	335 477,1	326 936,2	326 936,2	2 598 401,2

ПРИЛОЖЕНИЕ № 34
 к Лесному плану
 Республики Марий Эл
 на 2019 - 2028 годы
 (в редакции Указа Главы
 Республики Марий Эл
 от 15 октября 2025 г. № 253)

ЭКОНОМИЧЕСКАЯ ЭФФЕКТИВНОСТЬ

реализации мероприятий Лесного плана Республики Марий Эл за период действия
 предыдущего Лесного плана Республики Марий Эл, показатели экономической
 эффективности реализации мероприятий Лесного плана Республики Марий Эл

Показатели	Единица измерения	За год, предшествующий разработке проекта Лесного плана Республики Марий Эл	Показатели на период действия разрабатываемого Лесного плана Республики Марий Эл										
			2019 год	2020 год	2021 год	2022 год	2023 год	2024 год	2025 год	2026 год	2027 год	2028 год	
1	2	3	4	5	6	7	8	9	10	11	12	13	
Прогнозные расходы на лесное хозяйство, в том числе за счет средств:	тыс. рублей	355 055,8	449 672,6	457 461	501 323,6	639 106	595 332,2	673 039,6	789 859,5	731 612,7	717 952,6	717 952,6	

1	2	3	4	5	6	7	8	9	10	11	12	13
федерального бюджета	тыс. рублей	128 548,5	247 350,5	232 200,9	238 452,8	265 071	268 696,8	271 789,9	281 378,8	296 634,7	291 515,5	291 515,5
республиканского бюджета Республики Марий Эл	тыс. рублей	34 774,4	18 617,6	17 935,8	38 568,3	35 135,4	79 576	124 679,8	146 597,5	99 500,9	99 500,9	99 500,9
местных бюджетов	тыс. рублей											
лиц, использующих леса	тыс. рублей	191 732,9	183 704,5	207 324,3	224 302,5	338 899,6	247 059,4	276 569,9	361 883,2	335 477,1	326 936,2	326 936,2
Прогнозные доходы бюджетной системы,	тыс. рублей	222 875,6	253 508,9	299 884,9	345 979,0	334 250,4	394 601,6	457 155,0	385 521,3	396 180,6	401 923,6	426 602,3
в том числе:												
федерального бюджета	тыс. рублей	111 742,2	126 431,0	150 670,4	153 560,1	164 592,3	178 476,9	206 613,1	192 571,6	202 325,9	204 355,2	204 800,1
республиканского бюджета Республики Марий Эл	тыс. рублей	111 133,4	127 077,9	148 806,5	188 552,0	167 192,3	213 025,6	248 378,5	191 849,7	192 854,7	196 568,4	221 802,2
местного бюджета	тыс. рублей			2 408,0	3 866,9	2 465,8	3 099,1	2 163,4	1 100	1 000	1 000	
Рыночная стоимость используемых лесных ресурсов	млн. рублей	570,7	595,7	621,9	649,3	677,8	707,6	738,8	771,3	805,2	840,6	877,6
Рыночная стоимость продукции переработки лесных ресурсов	млн. рублей	2 147	2 340	2 443,1	2 550,6	2 662,8	2 779,9	2 902,3	3 029,9	3 163,3	3 302,5	3 447,8

1	2	3	4	5	6	7	8	9	10	11	12	13
Доля выделенных средств бюджетной системы от доходов за использование лесов	процентов	121,6	104,5	95,3	93,5	92,4	91,1	90	87,5	86,1	84,6	83,4
федерального бюджета	процентов	95,7	98	90,1	88,5	87,6	86,5	85,6	83,5	82,2	80,9	79,9
республиканского бюджета Республики Марий Эл	процентов	25,9	6,5	5,2	5	4,8	4,5	4,3	4,1	3,9	3,7	3,5
Доходность бюджета Российской Федерации	тыс. рублей	-65 162,8	-121 004	-120 702	-119 902	-119 598,6	-119 654,6	-119 818,5	-118 206,2	-121 309	-124 957,7	-132 165,7
Доходность республиканского бюджета Республики Марий Эл	тыс. рублей	36 170,3	101 523,5	125 277,6	131 750,7	138 310,3	145 765,4	153 107,6	163 339,5	172 435,7	182 078,9	191 563,5

ПРИЛОЖЕНИЕ № 35
к Лесному плану
Республики Марий Эл
на 2019 - 2028 годы
(в редакции Указа Главы
Республики Марий Эл
от 15 октября 2025 г. № 253)

ЦЕЛЕВЫЕ ПРОГНОЗНЫЕ

**показатели эффективности реализации мероприятий
Лесного плана Республики Марий Эл**

Наименование целевого прогнозного показателя	Единица измерения	Значение целевых прогнозных показателей		Планируемое значение целевых прогнозных показателей на период действия разрабатываемого Лесного плана Республики Марий Эл										
		в период действия предыдущего Лесного плана Республики Марий Эл	за год, предшествующий разработке Лесного плана Республики Марий Эл	2019 год	2020 год	2021 год	2022 год	2023 год	2024 год	2025 год	2026 год	2027 год	2028 год	
1	2	3	4	5	6	7	8	9	10	11	12	13	14	
Доля площади земель лесного фонда, переданных в пользование, в общей площади земель лесного фонда	процентов	86,3	89,7	89,7	89,7	89,7	89,7	89,7	89,7	89,7	89,7	89,7	89,7	
Лесистость территории Республики Марий Эл	процентов	57,0	55,7	56,0	55,9	55,8	55,8	55,8	55,4	55,8	55,8	55,8	55,8	
Доля площади ценных лесных насаждений в составе занятых	процентов	46,0	46,0	40,4	40,5	40,4	40,4	46,0	40,3	40,3	40,3	40,3	40,3	

1	2	3	4	5	6	7	8	9	10	11	12	13	14
лесными насаждениями земель лесного фонда													
Объем платежей в бюджетную систему Российской Федерации от использования лесов, расположенных на землях лесного фонда, в расчете на 1 га земель лесного фонда	руб./га	88,46	99,5	198,4	234,7	270,7	261,6	308,8	357,8	306,6	314,7	327,3	340,4
Доля лесных пожаров, ликвидированных в течение первых суток с момента обнаружения, в общем количестве лесных пожаров	процентов	86,3	100,0	87,5	100	87,9	93,6	92,2	98,2	70,0	75,0	81,0	87,0
Площадь лесных пожаров на землях лесного фонда	гектаров	9,1	44,3	59,0	15,0	6230,2	1062,9	31,6	55,5	953,69	890,11	826,53	762,95
Отношение площади лесовосстановления и лесоразведения к площади вырубленных лесных насаждений	процентов	75	126	79,6	100	108	101,1	100,1	100	100	100	100	100
Средний прирост на 1 га покрытых лесной растительностью земель лесного фонда	куб.м/га	3,2	3,2	3,71	3,7	3,67	3,69	3,68	3,2	3,2	3,2	3,2	3,2
Информация о площади лесов интенсивным лесоводством и ведением лесного хозяйства	тыс. га	1 090,6	1 090,6	1 278,0	1 278,0	1 277,9	1 277,9	1 277,8	1 090,6	1 090,6	1 090,6	1 090,6	1 090,6
Соотношение стоимости 1 куб. м древесины от рубок лесных насаждений и ставки	процентов	195	215,7	192,5	197,9	223,1	213,7	216,4	214,0	215,7	215,7	215,7	215,7

1	2	3	4	5	6	7	8	9	10	11	12	13	14
платы за единицу объема древесины, установленной Правительством Российской Федерации													
Средняя стоимость 1 куб. м древесины от рубок лесных насаждений на землях лесного фонда на территории Республики Марий Эл	руб./куб. м	68,2	107,4	173,1	196,5	222,4	225	251,2	276,7	225,63	231,73	237,98	244,41
Средняя ставка платы за единицу объема древесины, установленная Правительством Российской Федерации	руб./куб. м	35,0	49,8	89,9	99,3	99,7	105,3	116,1	129,3	104,60	107,43	110,33	113,31
Выявляемость нарушений лесного законодательства	процентов		54	88,4	92,0	91,5	81,9	83,5	61,5	62,0	62,5	63,0	63,5
Возмещение ущерба от нарушений лесного законодательства	процентов		17	6,6	26,1	10,2	28,2	25,5	20	20,5	21	21,5	22
Доля посадочного материала с закрытой корневой системой в общем количестве посадочного материала	процентов	-	-	-	-	-	-	-	2	2	2	2	2
Объем семян с улучшенными наследственными свойствами	тонн	-	-	-	-	-	-	-	0,045	0,045	0,045	0,045	0,045
Отношение фактического объема заготовки древесины к установленному допустимому объему изъятия древесины	процентов	82	62,2	25,9	82,6	85,2	87,1	52,5	54,3	56,4	56,6	56,7	56,8».