

охотничьих угодий на территории Республики Марий Эл» (портал «Марий Эл официальная» (mari-el.gov.ru/other/pravo), 20 декабря 2024 г., № 19122024020089):

а) в таблице 4.2 раздела 4:

в графе 3 строки «Медведевский, Городской округ «Город Йошкар-Ола» цифры «259,313» заменить цифрами «251,373»;

в графе 3 строки «Всего по республике» цифры «2216,01» заменить цифрами «2208,07»;

б) в разделе 6:

подраздел 6.3 изложить в следующей редакции:

«6.3. Информация о выделении зон, планируемых для создания охотничьих угодий

Охотничьи угодья Республики Марий Эл подразделяются на общедоступные охотничьи угодья и закрепленные охотничьи угодья.

На территории Республики Марий Эл выделены два участка, планируемые для создания охотничьих угодий, расположенные на территории Оршанского муниципального района:

Участок № 1

(Общая площадь - 19,961 тыс. га)

Северная граница: от места пересечения реки Шулка на ее среднем течении с административной границей Оршанского муниципального района Республики Марий Эл и Кировской области у деревни Дубовляны на северо-восток по этой административной границе, пересекая автомобильную дорогу Лужбеляк - Большой Немдеж в квартале 10 Шулкинского лесного участка, до пересечения ее с административной границей Оршанского и Новоторьяльского муниципальных районов Республики Марий Эл, далее по этой административной границе на юго-восток до пересечения ее с автомобильной дорогой Оршанка - Пектубаево - Новый Торъял.

Восточная граница: от места пересечения административной границы Оршанского и Новоторьяльского муниципальных районов Республики Марий Эл с автомобильной дорогой Оршанка - Пектубаево - Новый Торъял по этой автомобильной дороге на юго-запад до пересечения с автомобильной дорогой Анисково - Отары - Аппаково, далее на юг по автомобильной дороге Анисково - Отары - Аппаково до пересечения с автомобильной дорогой Кордемка - Отары (бывшая военная дорога), далее на юг по автомобильной дороге Кордемка - Отары (бывшая военная дорога) до деревни Кордемка, далее вниз по среднему течению реки Кордемка на юго-запад до места пересечения реки с административной границей Оршанского и Советского

муниципальных районов Республики Марий Эл, далее по административной границе Оршанского и Советского муниципальных районов Республики Марий Эл на юго-запад до места пересечения административных границ Оршанского, Советского и Медведевского муниципальных районов Республики Марий Эл.

Южная граница: от места пересечения административных границ Оршанского, Советского и Медведевского муниципальных районов Республики Марий Эл на запад по административной границе Оршанского и Медведевского муниципальных районов Республики Марий Эл до пересечения с рекой Малая Кокшага на ее среднем течении.

Западная граница: от места пересечения административной границы Оршанского и Медведевского муниципальных районов Республики Марий Эл с рекой Малая Кокшага на ее среднем течении на север вверх по среднему течению реки Малая Кокшага до устья реки Шулка, далее на северо-запад вверх по среднему течению реки Шулка, пересекая автомобильную дорогу Оршанка - Пектубаево - Новый Торъял около деревни Шулка, до пересечения с административной границей Кировской области и Республики Марий Эл.

Исключение - земли населенных пунктов. Сведения о границах земель населенных пунктов в соответствии с документами территориального планирования и Единого государственного реестра недвижимости.

Участок № 2

(общая площадь - 11,149 тыс. га)

Северная граница: от места пересечения среднего течения реки Малая Ошла с административной границей Оршанского муниципального района Республики Марий Эл и Кировской области на восток по этой административной границе до места пересечения с административной границей Оршанского муниципального района Республики Марий Эл и Кировской области с рекой Шулка на среднем ее течении.

Восточная граница: от места пересечения административной границы Оршанского муниципального района Республики Марий Эл и Кировской области с рекой Шулка на среднем ее течении на юг вниз по среднему течению реки до места пересечения с автомобильной дорогой Оршанка - Пектубаево - Новый Торъял на 18 км в деревне Шулка, далее на юг, вниз по среднему течению реки Шулка до ее устья, далее вниз по среднему течению реки Малая Кокшага до места пересечения реки с автомобильной дорогой Пуялка - Чирки на 10 км.

Южная граница: от места пересечения средним течением реки Малая Кокшага автомобильной дороги Пуялка - Чирки на 10 км

на запад по автомобильной дороге до пересечения с автомобильной дорогой Оршанка - Пектубаево - Новый Торъял на 13 км, далее на запад по автомобильной дороге Оршанка - Пектубаево - Новый Торъял через деревню Малая Каракша до места пересечения автомобильной дороги с рекой Малая Ошла на 2 км.

Западная граница: от места пересечения автомобильной дороги Оршанка - Пектубаево - Новый Торъял с рекой Малая Ошла на 2 км на север вверх по среднему течению реки до места пересечения реки Ошла с административной границей Оршанского муниципального района Республики Марий Эл и Кировской области.

Исключение - земли населенных пунктов. Сведения о границах земель населенных пунктов в соответствии с документами территориального планирования и Единого государственного реестра недвижимости.»;

таблицу 6.2 подраздела 6.5 изложить в следующей редакции:

«Таблица 6.2. Перечень зон охраны охотничьих ресурсов
в границах охотничьих угодий на территории
Республики Марий Эл

	Название охотничьего угодья	Площадь, тыс. га
1.	Охотничье хозяйство «Кромское»	3,035
2.	Охотничье хозяйство «Юшут»	4,741
3.	Охотничье хозяйство «Ветлужское»	4,425
4.	Охотничье хозяйство «Волжское»	0,384
5.	Охотничье хозяйство «Южное»	2,808
6.	Охотничье хозяйство «Одис»	1,929
7.	Охотничье хозяйство «Азимут»	0,67
8.	Общедоступные охотничьи угодья Медведевского муниципального района Республики Марий Эл, в том числе:	13,510
	Участок № 1	3,480
	Участок № 2	1,130
	Участок № 3	8,900
	Итого	31,502»;

в) приложения № 1, 4 и 5 изложить в новой редакции (прилагаются).

II. Настоящий Указ вступает в силу по истечении десяти дней после дня его официального опубликования, за исключением подпункта «а» пункта 1 раздела I настоящего Указа, который вступает в силу с 1 марта 2026 г.

Глава
Республики Марий Эл № 1



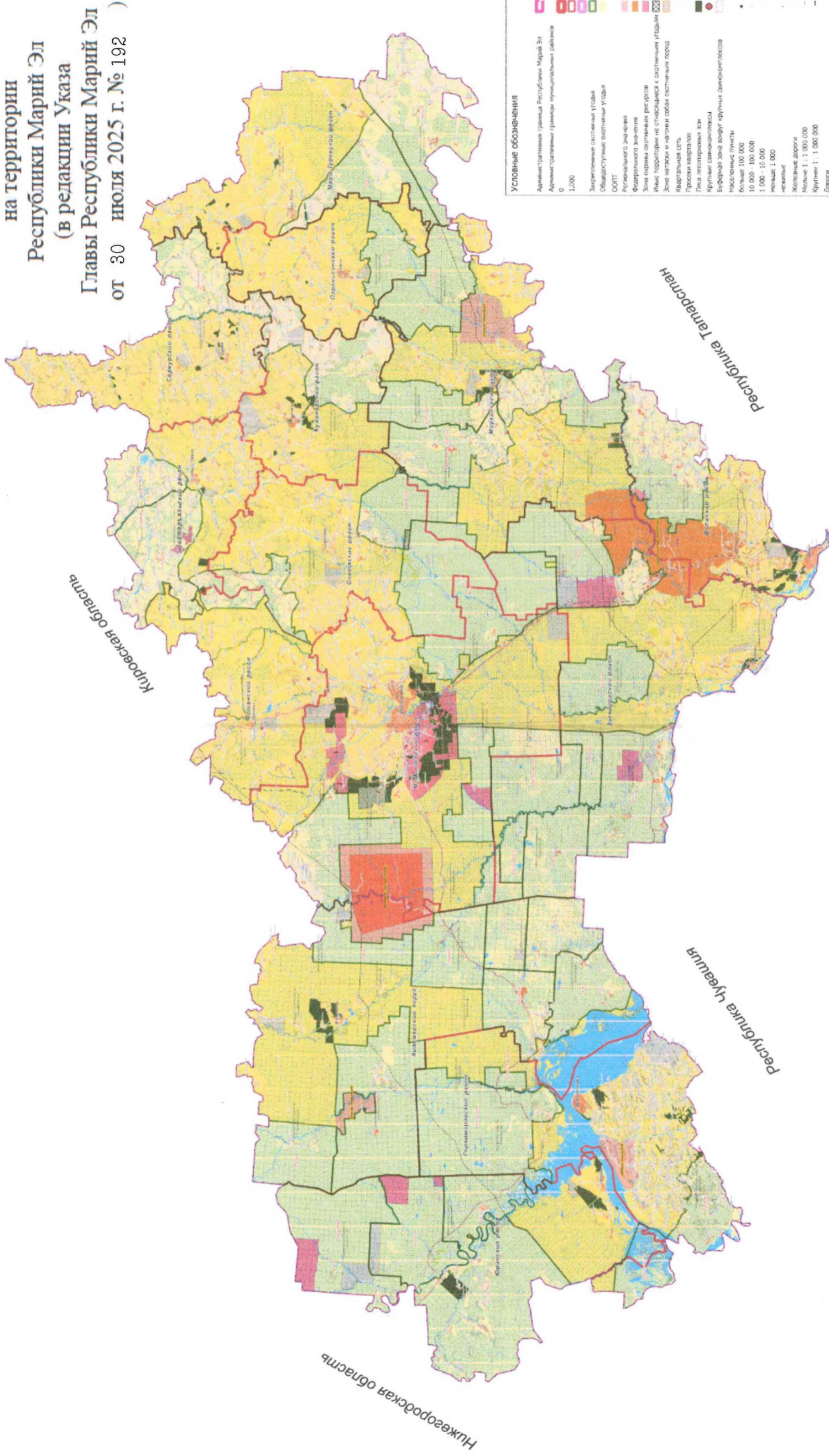
Ю.Зайцев

г. Йошкар-Ола
30 июля 2025 г.
№ 192

КАРТА-СХЕМА

административного деления территории Республики Марий Эл

«ПРИЛОЖЕНИЕ № 1
к схеме размещения,
использования охраны
охотничьих угодий
на территории
Республики Марий Эл
(в редакции Указа
Главы Республики Марий Эл
от 30 июля 2025 г. № 192)



Условные обозначения

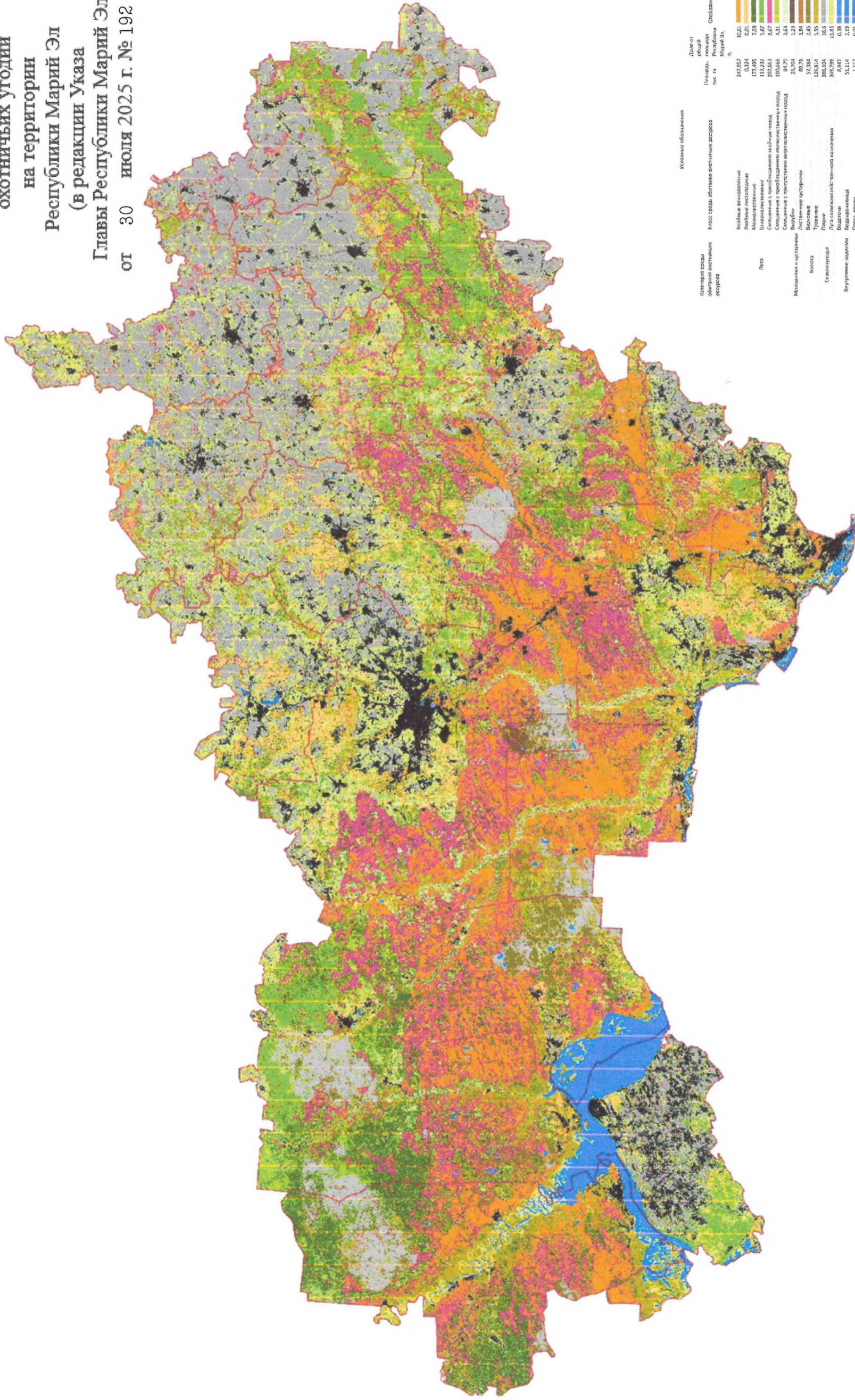
	Административная граница Республики Марий Эл
	Административные границы муниципальных районов
	0
	1,000
	Закрепленные охотничьи угодья
	Общедоступные охотничьи угодья
	ОООПТ
	Регуляционного значения
	Федерального значения
	Зона охраны охотничьих ресурсов
	Иные территории не относящиеся к охотничьим угодьям
	Зона питания и охраны собак охотничьих пород
	Квадратная сеть
	Городские кварталы
	Леса лесостепных зон
	Крупные самонасаженные
	Буферная зона вокруг крупных самонасаждений
	Надземные участки
	Большее 100 000
	10 000 - 100 000
	1 000 - 10 000
	меньше 1 000
	исключены
	Железные дороги
	Масштаб 1 : 1 000 000
	Крупнее 1 : 1 000 000
	Дороги
	Федерального значения
	регионального значения
	местного значения
	сельскохозяйственного назначения
	Трубопровод
	Линии электропередачи
	Водоток
	дренажные каналы
	ручьи, ручьи
	Водоемы
	исключены
	исключены
	исключены

Масштаб 1:150000

КАРТА-СХЕМА

категорий и классов элементов среды обитания охотничьих ресурсов на территории Республики Марий Эл

«ПРИЛОЖЕНИЕ № 4
к схеме размещения,
использования и охраны
охотничьих угодий
на территории
Республики Марий Эл
(в редакции Указа
Главы Республики Марий Эл
от 30 июля 2025 г. № 192)



История среды обитания охотничьих ресурсов	Классы среды обитания охотничьих ресурсов	Условные обозначения	Доля от общей площади территории Республики Марий Эл, %	Площадь, тыс. га	Объем, тыс. куб. м
Леса	Хвойные вечнозеленые		0,01	242,957	
	Хвойные листопадные		0,324	83,284	
	Молочайственные		7,795	177,495	
Мелколиственные и субальпийские лиственные леса	Широколиственные		5,47	131,240	
	Смешанные с преобладанием хвойных пород		4,07	102,663	
	Смешанные с преобладанием лиственных пород		3,63	92,263	
	Смешанные с преобладанием широколиственных пород		3,23	81,770	
Мелколиственные и субальпийские лиственные леса	Всрубные		3,23	20,704	
	Листопадные пустошные		3,84	89,776	
Водные объекты	Водохранилища		2,05	57,384	
	Третье		5,55	128,814	
Сельскохозяйственные угодья	Пашни		14,83	368,194	
	Луга		14,83	368,194	
Внутренние водоемы	Водохранилища		0,38	6,047	
	Озера, пруды		2,19	51,114	
Пашенные угодья	Среднеплодные пашенные растительности		0,28	6,534	
	Пашенные леса		1,5	35,190	
Приоблагодные и покровные участки водных объектов	Сенокосы		0,18	4,079	
	Сенокосы		0,18	4,079	
Водные объекты	Пашенные и рыболовные хозяйства, мелиоративные каналы и др.		3,23	75,508	
	Пашенные и рыболовные хозяйства, мелиоративные каналы и др.		5,95	139,1	
				2337,5	100

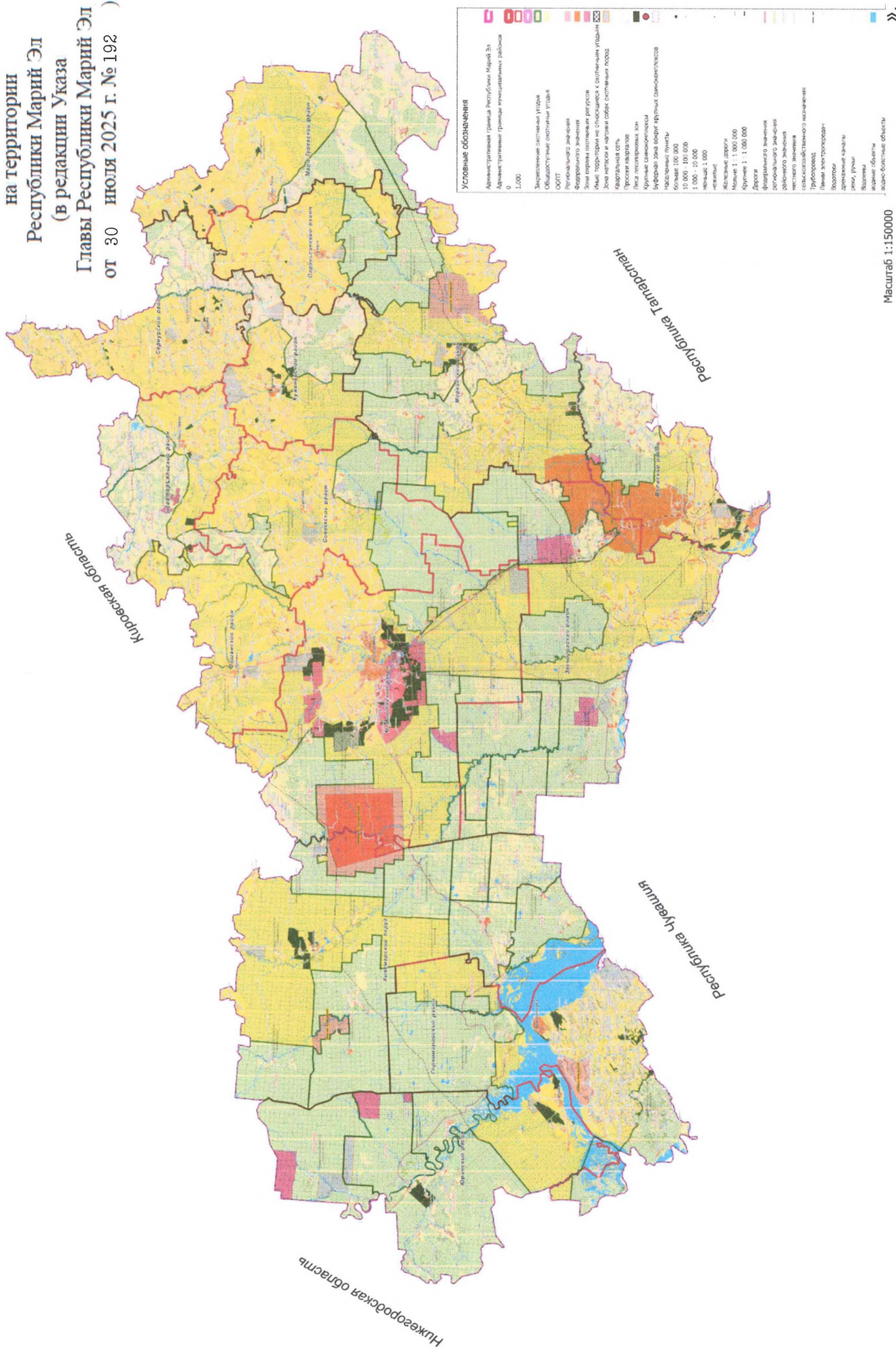
Граница территориальных делений



КАРТА-СХЕМА

с обозначением зон, планируемых для создания охотничьих угодий,
на территории Республики Марий Эл

«ПРИЛОЖЕНИЕ № 5
к схеме размещения,
использования охраны
охотничьих угодий
на территории
Республики Марий Эл
(в редакции Указа
Главы Республики Марий Эл
от 30 июля 2025 г. № 192)



Масштаб 1:150000