

Дата: 27.05.2025 г.

Номер гос.регистрации: 0413



МИНИСТЕРСТВО  
ПРИРОДНЫХ РЕСУРСОВ И ЭКОЛОГИИ  
РЕСПУБЛИКИ АЛТАЙ  
(Минприроды РА)

АЛТАЙ РЕСПУБЛИКАНЫН  
АР-БҮТКЕН БАЙЛЫКТАР ЛА ЭКОЛОГИЯ  
МИНИСТЕРСТВОЗЫ  
(АР Минарбүткен)

**ПРИКАЗ**

**ЖАКАРУ**

27.05.2025 № П-03-01/0038

г. Горно-Алтайск

**Об установлении зон санитарной охраны на действующий водозабор подземных вод АО «Аэропорт Горно-Алтайск» на участке недр местного значения, расположенном в с. Майма Майминского района Республики Алтай (Скв. №№ Г2/11, Г3/11, Г4/11)**

В соответствии со статьей 106 Земельного кодекса Российской Федерации, статьей 18 Федерального закона от 30 марта 1999 г. № 52-ФЗ «О санитарно-эпидемиологическом благополучии населения», на основании подпункта «н» пункта 9 Положения о Министерстве природных ресурсов и экологии Республики Алтай, утвержденного постановлением Правительства Республики Алтай от 21 мая 2015 г. № 135, санитарно-эпидемиологического заключения Управления Федеральной службы по надзору в сфере защиты прав потребителей и благополучия человека по Республике Алтай от 3 июля 2014 г. № 04.01.01.000.Т.000109.07.14 о соответствии государственным санитарно-эпидемиологическим правилам и нормативам СанПиН 2.1.4.1110-02 «Зоны санитарной охраны источников водоснабжения и водопроводов питьевого назначения»,

**п р и к а з ы в а ю:**

1. Установить зоны санитарной охраны на водозаборное сооружение согласно приложениям № 1, № 2 к настоящему Приказу.
2. Сведения об установлении зон санитарной охраны на водозаборное сооружение направить в филиал ППК «Роскадастр» по Республике Алтай для внесения сведений в государственный кадастр недвижимости.
3. Контроль за исполнением настоящего Приказа возложить на исполняющего обязанности заместителя министра природных ресурсов и экологии Республики Алтай Енаки И.Ю.

Исполняющий обязанности  
министра

Т.А. Идубалина

ПРИЛОЖЕНИЕ №1  
к приказу Министерства  
природных ресурсов и экологии  
Республики Алтай  
27.05.2025 № П-03-01/0038

ГРАФИЧЕСКОЕ ОПИСАНИЕ

местоположения границ населенных пунктов, территориальных зон, особо охраняемых  
природных территорий, зон с особыми условиями использования территории

Зона санитарной охраны на действующий водозабор подземных вод АО "Аэропорт Горно-Алтайск" скв. Г2/11, Г3/11,  
Г4/11 с. Майма Майминский район. Первый пояс ЗСО (зона строгого режима).

(наименование объекта, местоположение границ которого описано (далее - объект))

Раздел 1

Сведения об объекте		
N п/п	Характеристики объекта	Описание характеристик
1	2	3
1	Местоположение объекта	Республика Алтай, Майминский р-н, Майминское с.п.
2	Площадь объекта $\pm$ величина погрешности определения площади ( $P \pm \Delta P$ ), м <sup>2</sup>	14883 $\pm$ 43
3	Иные характеристики объекта	1. Ограничения использования земельных участков в границах зоны санитарной охраны водозаборного сооружения устанавливаются в соответствии с нормами статьи 18 Федерального закона от 30 марта 1999 года №52-ФЗ «О санитарно-эпидемиологическом благополучии населения»

## Раздел 2

Сведения о местоположении границ объекта					
1. Система координат МСК-04, зона 1					
2. Сведения о характерных точках границ объекта					
Обозначение характерных точек границ	Координаты, м		Метод определения координат характерной точки	Средняя квадратическая погрешность положения характерной точки (Mt), м	Описание обозначения точки на местности (при наличии)
	X	Y			
1	2	3	4	5	6
1	645674.65	1326110.83	Геодезический метод	0.1	-
2	645662.24	1326110.83	Геодезический метод	0.1	-
3	645650.21	1326107.77	Геодезический метод	0.1	-
4	645639.30	1326101.85	Геодезический метод	0.1	-
5	645629.67	1326092.75	Геодезический метод	0.1	-
6	645617.56	1326091.97	Геодезический метод	0.1	-
7	645605.75	1326088.18	Геодезический метод	0.1	-
8	645595.23	1326081.59	Геодезический метод	0.1	-
9	645586.66	1326072.61	Геодезический метод	0.1	-
10	645580.57	1326061.80	Геодезический метод	0.1	-
11	645577.33	1326049.82	Геодезический метод	0.1	-
12	645577.14	1326037.41	Геодезический метод	0.1	-
13	645580.00	1326025.34	Геодезический метод	0.1	-
14	645585.76	1326014.34	Геодезический метод	0.1	-
15	645594.04	1326005.10	Геодезический метод	0.1	-
16	645604.35	1325998.19	Геодезический метод	0.1	-
17	645616.04	1325994.02	Геодезический метод	0.1	-
18	645623.12	1325993.00	Геодезический метод	0.1	-
19	645625.74	1325989.31	Геодезический метод	0.1	-
20	645634.59	1325980.60	Геодезический метод	0.1	-
21	645645.30	1325974.34	Геодезический метод	0.1	-
22	645657.23	1325970.91	Геодезический метод	0.1	-
23	645669.63	1325970.53	Геодезический метод	0.1	-
24	645681.75	1325973.21	Геодезический метод	0.1	-
25	645692.83	1325978.79	Геодезический метод	0.1	-
26	645702.20	1325986.93	Геодезический метод	0.1	-
27	645709.27	1325997.13	Геодезический метод	0.1	-
28	645713.62	1326008.75	Геодезический метод	0.1	-
29	645714.97	1326021.09	Геодезический метод	0.1	-
30	645712.12	1326036.92	Геодезический метод	0.1	-
31	645716.27	1326046.66	Геодезический метод	0.1	-
32	645718.39	1326058.88	Геодезический метод	0.1	-
33	645717.42	1326071.26	Геодезический метод	0.1	-
34	645713.44	1326083.01	Геодезический метод	0.1	-
35	645706.69	1326093.42	Геодезический метод	0.1	-
36	645697.58	1326101.85	Геодезический метод	0.1	-
37	645686.67	1326107.77	Геодезический метод	0.1	-
1	645674.65	1326110.83	Геодезический метод	0.1	-

3. Сведения о характерных точках части (частей) границы объекта					
Обозначение характерных точек части границы	Координаты, м		Метод определения координат характерной точки	Средняя квадратическая погрешность положения характерной точки (Mt), м	Описание обозначения точки на местности (при наличии)
	X	Y			
1	2	3	4	5	6
-	-	-	-	-	-

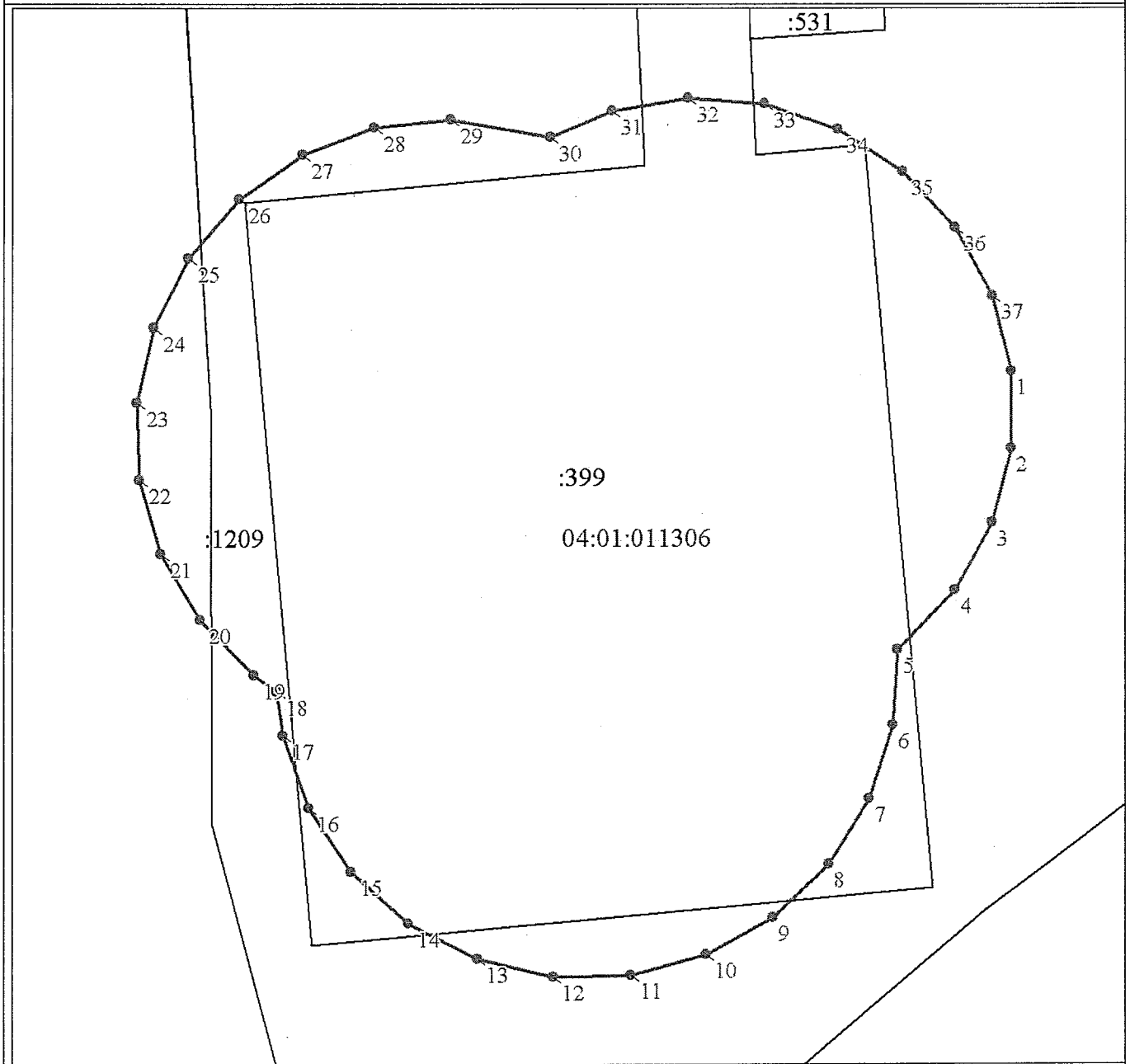
## Раздел 3

Сведения о местоположении измененных (уточненных) границ объекта							
1. Система координат МСК-04, зона 1							
2. Сведения о характерных точках границ объекта							
Обозначение характерных точек границ	Существующие координаты, м		Измененные (уточненные) координаты, м		Метод определения координат характерной точки	Средняя квадратическая погрешность положения характерной точки (Mt), м	Описание обозначения точки на местности (при наличии)
	X	Y	X	Y			
1	2	3	4	5	6	7	8
-	-	-	-	-	-	-	-


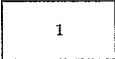

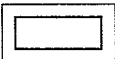
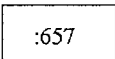
3. Сведения о характерных точках части (частей) границы объекта							
Обозначение характерных точек части границы	Существующие координаты, м		Измененные (уточненные) координаты, м		Метод определения координат характерной точки	Средняя квадратическая погрешность положения характерной точки (Mt), м	Описание обозначения точки на местности (при наличии)
	X	Y	X	Y			
1	2	3	4	5	6	7	8
-	-	-	-	-	-	-	-

## Раздел 4

## План границ объекта



## Используемые условные знаки и обозначения:

	Характерная точка границы объекта
	Надписи номеров характерных точек границы объекта
	Образуемая граница объекта
	Часть границы, сведения ЕГРН о которой позволяют однозначно определить ее положение на местности
	Надписи кадастрового номера земельного участка

План границ объекта

Масштаб 1:1000

## ГРАФИЧЕСКОЕ ОПИСАНИЕ

местоположения границ населенных пунктов, территориальных зон, особо охраняемых природных территорий, зон с особыми условиями использования территории

Зона санитарной охраны на действующий водозабор подземных вод АО "Аэропорт Горно-Алтайск" скв. Г2/11, Г3/11, Г4/11 с. Майма Майминский район. Второй пояс ЗСО.

(наименование объекта, местоположение границ которого описано (далее - объект))

## Раздел 1

Сведения об объекте		
№ п/п	Характеристики объекта	Описание характеристик
1	2	3
1	Местоположение объекта	Республика Алтай, Майминский р-н, Майминское с.п.
2	Площадь объекта ± величина погрешности определения площади ( $P \pm \Delta P$ ), м²	17197 ± 46
3	Иные характеристики объекта	1. Ограничения использования земельных участков в границах зоны санитарной охраны водозаборного сооружения устанавливаются в соответствии с нормами статьи 18 Федерального закона от 30 марта 1999 года №52-ФЗ «О санитарно-эпидемиологическом благополучии населения»

## Раздел 2

Сведения о местоположении границ объекта					
1. Система координат МСК-04, зона 1					
2. Сведения о характерных точках границ объекта					
Обозначение характерных точек границ	Координаты, м		Метод определения координат характерной точки	Средняя квадратическая погрешность положения характерной точки (Mt), м	Описание обозначения точки на местности (при наличии)
	X	Y			
1	2	3	4	5	6
1	645672.16	1326115.98	Геодезический метод	0.1	-
2	645658.54	1326115.13	Геодезический метод	0.1	-
3	645645.54	1326110.95	Геодезический метод	0.1	-
4	645633.98	1326103.70	Геодезический метод	0.1	-
5	645627.43	1326097.36	Геодезический метод	0.1	-
6	645613.60	1326095.67	Геодезический метод	0.1	-
7	645600.89	1326090.69	Геодезический метод	0.1	-
8	645595.33	1326087.95	Геодезический метод	0.1	-
9	645589.79	1326082.74	Геодезический метод	0.1	-
10	645585.19	1326078.07	Геодезический метод	0.1	-
11	645581.00	1326072.30	Геодезический метод	0.1	-
12	645575.05	1326060.01	Геодезический метод	0.1	-
13	645572.31	1326046.64	Геодезический метод	0.1	-
14	645572.95	1326033.00	Геодезический метод	0.1	-
15	645576.92	1326019.94	Геодезический метод	0.1	-
16	645583.99	1326008.27	Геодезический метод	0.1	-
17	645593.72	1325998.69	Геодезический метод	0.1	-
18	645605.50	1325991.80	Геодезический метод	0.1	-
19	645620.89	1325987.75	Геодезический метод	0.1	-
20	645629.20	1325978.66	Геодезический метод	0.1	-
21	645640.54	1325971.06	Геодезический метод	0.1	-

Сведения о местоположении границ объекта					
1. Система координат МСК-04, зона 1					
2. Сведения о характерных точках границ объекта					
Обозначение характерных точек границ	Координаты, м		Метод определения координат характерной точки	Средняя квадратическая погрешность положения характерной точки (Mt), м	Описание обозначения точки на местности (при наличии)
	X	Y			
22	645653.40	1325966.48	Геодезический метод	0.1	-
23	645666.99	1325965.21	Геодезический метод	0.1	-
24	645680.47	1325967.32	Геодезический метод	0.1	-
25	645693.02	1325972.69	Геодезический метод	0.1	-
26	645703.86	1325980.99	Геодезический метод	0.1	-
27	645712.33	1325991.70	Геодезический метод	0.1	-
28	645717.89	1326004.16	Геодезический метод	0.1	-
29	645720.22	1326017.61	Геодезический метод	0.1	-
30	645719.16	1326031.22	Геодезический метод	0.1	-
31	645717.83	1326036.32	Геодезический метод	0.1	-
32	645722.25	1326048.37	Геодезический метод	0.1	-
33	645723.74	1326061.94	Геодезический метод	0.1	-
34	645721.83	1326075.46	Геодезический метод	0.1	-
35	645716.66	1326088.09	Геодезический метод	0.1	-
36	645708.53	1326099.06	Геодезический метод	0.1	-
37	645697.95	1326107.69	Геодезический метод	0.1	-
38	645685.58	1326113.45	Геодезический метод	0.1	-
1	645672.16	1326115.98	Геодезический метод	0.1	-

3. Сведения о характерных точках части (частей) границы объекта					
Обозначение характерных точек части границы	Координаты, м		Метод определения координат характерной точки	Средняя квадратическая погрешность положения характерной точки (Mt), м	Описание обозначения точки на местности (при наличии)
	X	Y			
1	2	3	4	5	6
-	-	-	-	-	-

## Раздел 3

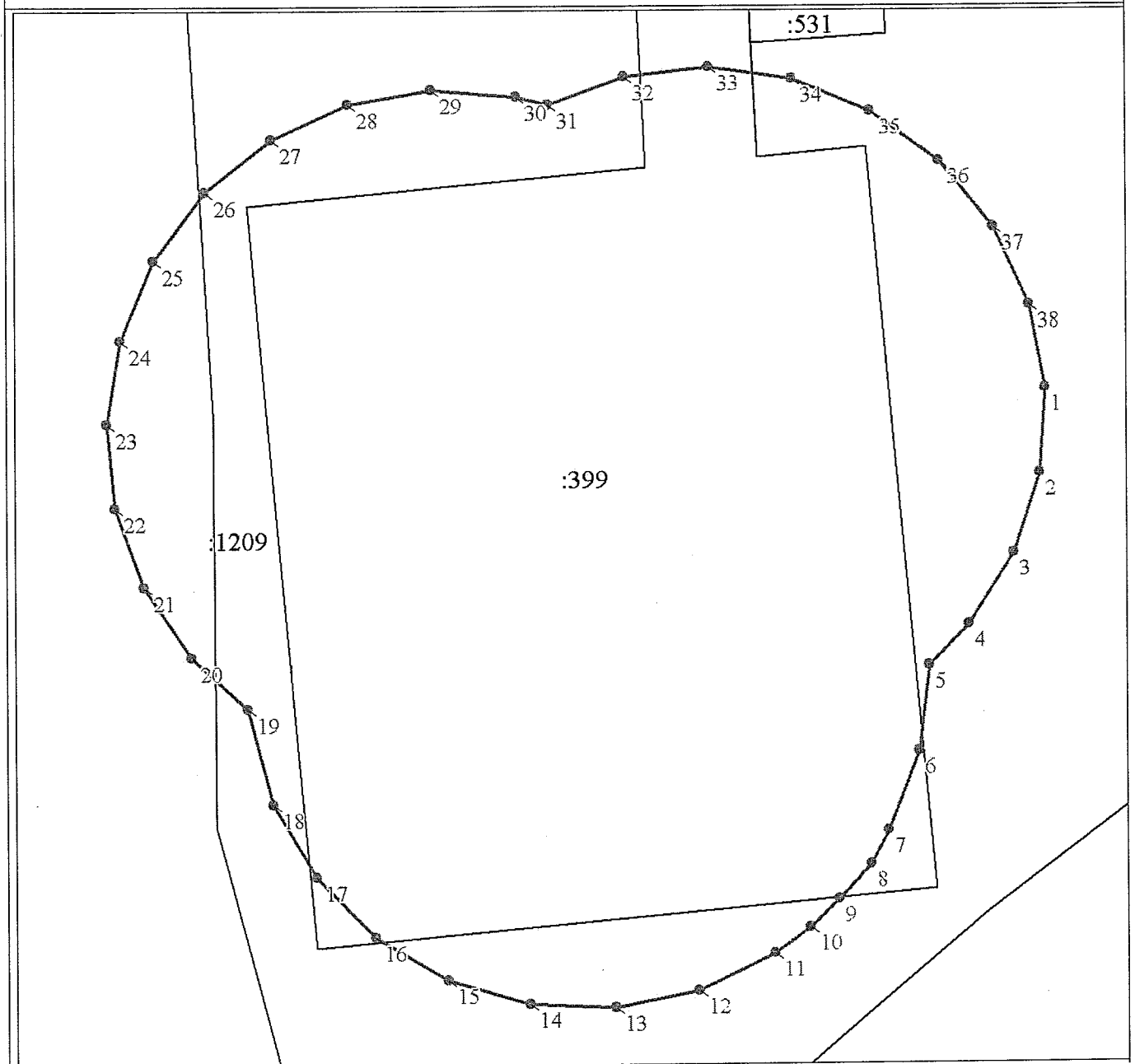
Сведения о местоположении измененных (уточненных) границ объекта							
1. Система координат МСК-04, зона 1							
2. Сведения о характерных точках границ объекта							
Обозначение характерных точек границ	Существующие координаты, м		Измененные (уточненные) координаты, м		Метод определения координат характерной точки	Средняя квадратическая погрешность положения характерной точки (Mt), м	Описание обозначения точки на местности (при наличии)
	X	Y	X	Y			
1	2	3	4	5	6	7	8
-	-	-	-	-	-	-	-




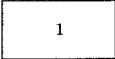

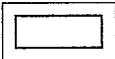
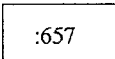
3. Сведения о характерных точках части (частей) границы объекта							
Обозначение характерных точек части границы	Существующие координаты, м		Измененные (уточненные) координаты, м		Метод определения координат характерной точки	Средняя квадратическая погрешность положения характерной точки (Mt), м	Описание обозначения точки на местности (при наличии)
	X	Y	X	Y			
1	2	3	4	5	6	7	8
-	-	-	-	-	-	-	-

## Раздел 4

План границ объекта



## Используемые условные знаки и обозначения:

	Характерная точка границы объекта
	Надписи номеров характерных точек границы объекта
	Образуемая граница объекта
	Часть границы, сведения ЕГРН о которой позволяют однозначно определить ее положение на местности
	Надписи кадастрового номера земельного участка

План границ объекта

Масштаб 1:1000

## ГРАФИЧЕСКОЕ ОПИСАНИЕ

местоположения границ населенных пунктов, территориальных зон, особо охраняемых природных территорий, зон с особыми условиями использования территории

Зона санитарной охраны на действующий водозабор подземных вод АО "Аэропорт Горно-Алтайск" скв. Г2/11, Г3/11, Г4/11 с. Майма Майминский район. Третий пояс ЗСО.

(наименование объекта, местоположение границ которого описано (далее - объект))

## Раздел 1

Сведения об объекте		
N п/п	Характеристики объекта	Описание характеристик
1	2	3
1	Местоположение объекта	Республика Алтай, Майминский р-н, Майминское с.п.
2	Площадь объекта $\pm$ величина погрешности определения площади ( $P \pm \Delta P$ ), м <sup>2</sup>	97727 $\pm$ 109
3	Иные характеристики объекта	1. Ограничения использования земельных участков в границах зоны санитарной охраны водозаборного сооружения устанавливаются в соответствии с нормами статьи 18 Федерального закона от 30 марта 1999 года №52-ФЗ «О санитарно-эпидемиологическом благополучии населения»

## Раздел 2

Сведения о местоположении границ объекта					
1. Система координат МСК-04, зона 1					
2. Сведения о характерных точках границ объекта					
Обозначение характерных точек границ	Координаты, м		Метод определения координат характерной точки	Средняя квадратическая погрешность положения характерной точки (Mt), м	Описание обозначения точки на местности (при наличии)
	X	Y			
1	2	3	4	5	6
1	645703.01	1326652.06	Геодезический метод	0.1	-
2	645689.38	1326651.21	Геодезический метод	0.1	-
3	645676.39	1326647.04	Геодезический метод	0.1	-
4	645631.73	1326626.78	Геодезический метод	0.1	-
5	645626.18	1326624.04	Геодезический метод	0.1	-
6	645620.64	1326618.82	Геодезический метод	0.1	-
7	645616.04	1326614.16	Геодезический метод	0.1	-
8	645611.85	1326608.38	Геодезический метод	0.1	-
9	645605.90	1326596.09	Геодезический метод	0.1	-
10	645603.15	1326582.72	Геодезический метод	0.1	-
11	645572.31	1326046.64	Геодезический метод	0.1	-
12	645572.95	1326033.00	Геодезический метод	0.1	-
13	645576.92	1326019.94	Геодезический метод	0.1	-
14	645583.99	1326008.27	Геодезический метод	0.1	-
15	645593.72	1325998.69	Геодезический метод	0.1	-
16	645605.50	1325991.80	Геодезический метод	0.1	-
17	645620.89	1325987.75	Геодезический метод	0.1	-
18	645629.20	1325978.66	Геодезический метод	0.1	-
19	645640.54	1325971.06	Геодезический метод	0.1	-
20	645653.40	1325966.48	Геодезический метод	0.1	-
21	645666.99	1325965.21	Геодезический метод	0.1	-

Сведения о местоположении границ объекта					
1. Система координат МСК-04, зона 1					
2. Сведения о характерных точках границ объекта					
Обозначение характерных точек границ	Координаты, м		Метод определения координат характерной точки	Средняя квадратическая погрешность положения характерной точки (Mt), м	Описание обозначения точки на местности (при наличии)
	X	Y			
22	645680.47	1325967.32	Геодезический метод	0.1	-
23	645693.02	1325972.69	Геодезический метод	0.1	-
24	645703.86	1325980.99	Геодезический метод	0.1	-
25	645712.33	1325991.70	Геодезический метод	0.1	-
26	645717.89	1326004.16	Геодезический метод	0.1	-
27	645720.22	1326017.61	Геодезический метод	0.1	-
28	645719.16	1326031.22	Геодезический метод	0.1	-
29	645717.83	1326036.32	Геодезический метод	0.1	-
30	645722.25	1326048.37	Геодезический метод	0.1	-
31	645723.74	1326061.94	Геодезический метод	0.1	-
32	645751.06	1326553.70	Геодезический метод	0.1	-
33	645754.58	1326598.02	Геодезический метод	0.1	-
34	645752.68	1326611.54	Геодезический метод	0.1	-
35	645747.50	1326624.17	Геодезический метод	0.1	-
36	645739.38	1326635.14	Геодезический метод	0.1	-
37	645728.80	1326643.77	Геодезический метод	0.1	-
38	645716.42	1326649.53	Геодезический метод	0.1	-
1	645703.01	1326652.06	Геодезический метод	0.1	-

3. Сведения о характерных точках части (частей) границы объекта					
Обозначение характерных точек части границы	Координаты, м		Метод определения координат характерной точки	Средняя квадратическая погрешность положения характерной точки (Mt), м	Описание обозначения точки на местности (при наличии)
	X	Y			
1	2	3	4	5	6
-	-	-	-	-	-

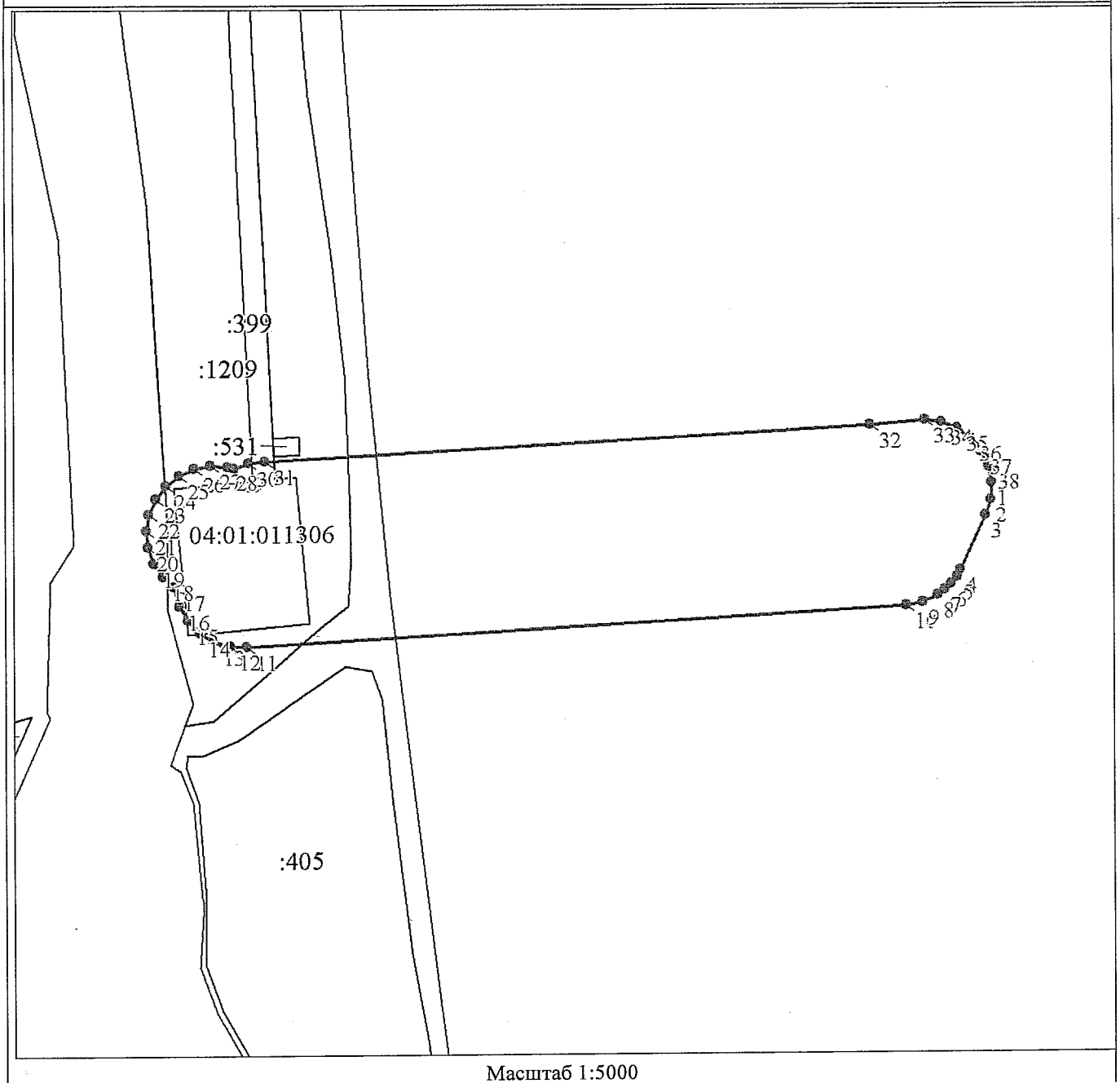
## Раздел 3

Сведения о местоположении измененных (уточненных) границ объекта							
1. Система координат МСК-04, зона 1							
2. Сведения о характерных точках границ объекта							
Обозначение характерных точек границ	Существующие координаты, м		Измененные (уточненные) координаты, м		Метод определения координат характерной точки	Средняя квадратическая погрешность положения характерной точки (Mt), м	Описание обозначения точки на местности (при наличии)
	X	Y	X	Y			
1	2	3	4	5	6	7	8
-	-	-	-	-	-	-	-

3. Сведения о характерных точках части (частей) границы объекта							
Обозначение характерных точек части границы	Существующие координаты, м		Измененные (уточненные) координаты, м		Метод определения координат характерной точки	Средняя квадратическая погрешность положения характерной точки (Mt), м	Описание обозначения точки на местности (при наличии)
	X	Y	X	Y			
1	2	3	4	5	6	7	8
-	-	-	-	-	-	-	-

## Раздел 4

## План границ объекта



Используемые условные знаки и обозначения:

	Характерная точка границы объекта
	Надписи номеров характерных точек границы объекта
	Образующая граница объекта
	Часть границы, сведения ЕГРН о которой позволяют однозначно определить ее положение на местности
	Надписи кадастрового номера земельного участка

## **Правила и режим хозяйственного использования территории ЗСО**

Общие рекомендуемые мероприятия по улучшению санитарного состояния территории ЗСО и предупреждению загрязнения источника. Основная цель мероприятий на территории ЗСО подземных источников водоснабжения – сохранение постоянства природного состава воды в водозаборе путем устранения и предупреждения возможности ее загрязнения. Владельцы водозабора и владельцы объектов в границах ЗСО обязаны проводить превентивные мероприятия по предупреждению возможного загрязнения подземных вод и режимные мероприятия, призванные осуществлять контроль водоотбора и качества подземных вод.

Рекомендуемые мероприятия в ЗСО первого пояса:

- организация отвода поверхностного стока метеогенных вод за пределы ЗСО строгого режима;
- ведение объектного мониторинга на водозаборе, в том числе систематические замеры уровня воды и гидрохимический контроль качества подземных вод;
- водопроводные сооружения должны быть оборудованы с учетом предотвращения возможности загрязнения питьевой воды через оголовки и устья скважин, люки и переливные трубы резервуаров и устройства заливки насосов.

Рекомендуемые мероприятия в ЗСО второго и третьего пояса:

- выявление, тампонирование или восстановление всех старых, бездействующих, дефектных или неправильно эксплуатируемых скважин, представляющих опасность в части возможности загрязнения водоносных горизонтов;
- бурение новых скважин возможно лишь при обязательном согласовании с центром государственного санитарно-эпидемиологического надзора.

Правила и режим хозяйственного использования территории ЗСО. В пределах территории ЗСО ЗАПРЕЩАЕТСЯ:

на территории первого пояса (строгого режима):

- все виды строительства, не имеющие непосредственного отношения к эксплуатации, реконструкции и расширению водозабора и водопроводных сооружений, в том числе прокладка трубопроводов различного назначения; размещение жилых и хозяйственно-бытовых зданий; проживание людей; применение ядохимикатов; посадка высокоствольных деревьев; выпас скота;

на территории второго пояса:

- размещение кладбищ, скотомогильников, полей ассенизации, полей фильтрации, навозохранилищ, силосных ям, животноводческих и птицеводческих предприятий, и других объектов, обуславливающих опасность микробного загрязнения подземных вод;

- применение удобрений и ядохимикатов; рубка леса главного пользования и реконструкции.

*на территории второго и третьего поясов:*



- отведение сточных вод, не отвечающих гигиеническим требованиям к охране поверхностных вод;
- закачка отработанных вод в подземные горизонты, подземное складирование твердых отходов, разработка недр земли;
- размещение складов ГСМ, ядохимикатов и минеральных удобрений, промышленных стоков, шламохранилищ и накопителей, обуславливающих опасность химического загрязнения подземных вод.

Санитарные мероприятия в пределах первого пояса ЗСО должны выполняться водопользователем. В пределах второго и третьего поясов ответственность за техногенное влияние на поверхностные и подземные воды несут непосредственные владельцы объектов, оказывающих или могущих оказать негативное воздействие на поверхностные и подземные воды. При соблюдении водопользователем рекомендаций и правил хозяйственного использования территории ЗСО качество используемых подземных вод будет соответствовать санитарным нормам.

---