



**Министерство природных ресурсов, экологии  
и туризма Республики Алтай**

**ПРИКАЗ**

г. Горно-Алтайск

«16» сентября 2019 г.

№ 465

**Об утверждении Положения и границ памятника природы  
республиканского значения «Водный источник Кадринский»**

В соответствии с Федеральным законом от 14 марта 1995 года № 33-ФЗ «Об особо охраняемых природных территориях», Законом Республики Алтай от 24 декабря 2012 года № 70-РЗ «Об особо охраняемых природных территориях Республики Алтай», Положением о Министерстве природных ресурсов, экологии и туризма Республики Алтай утвержденного постановлением Правительства Республики Алтай от 21 мая 2015 года № 135,

**п р и к а з ы в а ю :**

Утвердить:

Положение о памятнике природы республиканского значения «Водный источник Кадринский» (приложение № 1 к настоящему Приказу);

границы памятника природы республиканского значения «Водный источник Кадринский» (приложение № 2 к настоящему Приказу).

И.о. министра

О.В. Андронов

Приложение № 1  
к приказу Министерства  
природных ресурсов, экологии и  
туризма Республики Алтай  
от «16» сентября 2019г. № 263

**Положение  
о памятнике природы республиканского значения  
«Водный источник Кадринский»**

**I. Общие положения**

1. Настоящее Положение о памятнике природы республиканского значения «Водный источник Кадринский» (далее - Положение) разработано в соответствии с Федеральным законом от 14 марта 1995 года № 33-ФЗ «Об особо охраняемых природных территориях», Законом Республики Алтай от 24 декабря 2012 года № 70-РЗ «Об особо охраняемых природных территориях в Республике Алтай».

2. В состав памятника природы республиканского значения «Водный источник Кадринский» (далее - памятник природы) входят природные комплексы, имеющие большое научное, природоохранное, эстетическое и эколого-просветительное значение.

3. Площадь памятника природы составляет 7841м<sup>2</sup>.

**II. Цели и задачи по сохранению памятника природы**

4. Целью создания памятника природы является сохранение уникального природного комплекса в естественном состоянии.

5. Задачи:

- а) сохранение естественных природных комплексов;
- б) сохранение и усиление средообразующих, водоохраных, защитных, санитарно-гигиенических и оздоровительных функций водного источника;
- в) поддержание целостности экосистемы;
- г) предотвращение деградации уникальной экосистемы;
- д) организация экологического воспитания, образования и просвещения, обеспечение населения экологической информацией.

**III. Режим особой охраны территории памятника природы**

6. В границах памятника природы запрещается всякая хозяйственная и иная деятельность, угрожающая сохранению и состоянию охраняемых природных комплексов, в том числе:

- а) деятельность, влекущая за собой нарушение почвенного покрова и геологических обнажений;

- б) прокладывание любых коммуникаций;
- в) строительство зданий и сооружений;
- г) проведение геологоразведочных изысканий и разработка полезных ископаемых;
- д) движение и стоянка транспортных средств;
- е) выжигание луговой растительности;
- ж) самовольное занятие земель;
- з) загрязнение и захламление территории, складирование и захоронение любых отходов;
- и) выпас и прогон скота;
- к) заготовка лекарственного и технического сырья, добывание объектов животного и растительного мира.

7. На территории памятника природы разрешается без нанесения ущерба охраняемым природным комплексам:

- а) проведение необходимых противопожарных и других профилактических мероприятий для обеспечения противопожарной безопасности и поддержания санитарных свойств территории памятника природы;
- б) проведение научно-исследовательских работ без нанесения ущерба данному природному объекту;
- в) организация экскурсий;
- г) осуществлять иные виды деятельности, не противоречащие цели и задачам объявления объекта памятником природы и установленному в его отношении режиму особой охраны.

8. В исключительных случаях разрешается:

- а) применение ядохимикатов и биологических средств при вспышке массового размножения вредителей сельского и лесного хозяйства;
- б) отстрел и отлов животных в случаях возникновения эпизоотии особо опасных заболеваний.

9. Разрешенные виды использования земельных участков, расположенных в границах памятника природы:

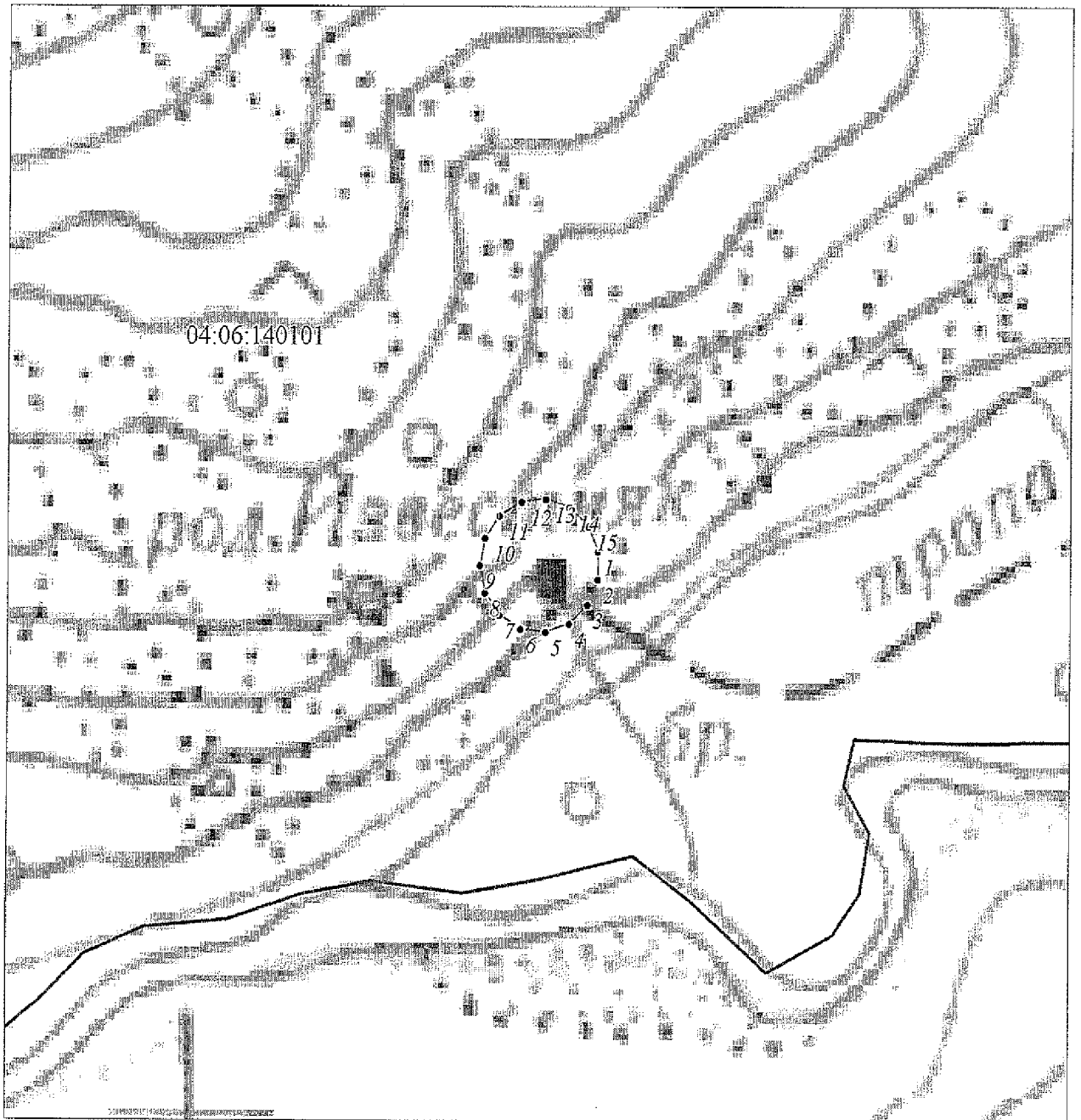
- а) природно-познавательный туризм;
- б) охрана природных территорий;
- в) резервные леса.

10. Границы памятника природы обозначаются на местности информационными и предупредительными знаками.


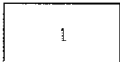
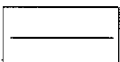
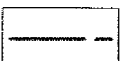
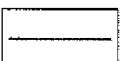
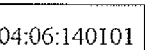
Приложение № 2  
к приказу Министерства  
природных ресурсов, экологии и  
туризма Республики Алтай  
от «16» сентября 2019г. № 265

**Границы памятника природы республиканского значения  
«Водный источник Кадринский»**

**I. Карта (План) памятника природы республиканского значения  
«Водный источник Кадринский»**



## Условные обозначения

	Характерная точка границы объекта землеустройства
	Надписи номеров характерных точек границы объекта землеустройства
	Граница объекта землеустройства
	Граница территориальной зоны
	Граница кадастрового квартала
	Обозначение кадастрового квартала

## II. Каталог координат поворотных точек границ памятника природы республиканского значения «Водный источник Кадринский»

Система координат МСК-04, Зона 1

Номер точки	Координаты	
	X (м)	Y (м)
1	508918.51	1422671.10
2	508897.42	1422671.10
3	508878.17	1422662.52
4	508864.05	1422646.85
5	508857.54	1422626.80
6	508859.74	1422605.84
7	508870.29	1422587.58
8	508887.34	1422575.18

Номер точки	Координаты	
	X (м)	Y (м)
9	508907.96	1422570.80
10	508928.59	1422575.18
11	508945.64	1422587.58
12	508956.18	1422605.84
13	508958.38	1422626.80
14	508951.87	1422646.85
15	508937.76	1422662.52