



Администрация
Главы Республики Бурятия
и Правительства
Республики Бурятия

Буряад Уласай
Тодгойлогшын
Ба Буряад Уласай Засагай
Газарай Захиргаан

АДМИНИСТРАЦИЯ ГЛАВЫ РЕСПУБЛИКИ БУРЯТИЯ И ПРАВИТЕЛЬСТВА РЕСПУБЛИКИ БУРЯТИЯ
БУРЯД УЛСАЙ ТОДГОЙЛОГШЫН БА БУРЯДУЛСАЙ ЗАСАГАЙ ГАЗРАЙ ЗАХИРГААН
ЗАРЕГИСТРИРОВАНО В РЕЕСТРЕ НОРМАТИВНЫХ ПРАВОВЫХ АКТОВ
Исполнительных органов государственной власти Республики Бурятия

БУРЯД УЛСАЙ ТУВЭНЭЙ ЗАСАГАЙ ТУСЭДЭХЭЙ ЗӨРГӨӨННӨДӨЙ ГҮРИМШУЛГЫН
ХҮҮРИТЭ ШИНДЭХ ИРИМҮҮДЭЙ РЕЕСТРЭ БҮТИДЭЛДЭ АБТАА
ПРИКАЗ
№ 032022090
15.03.2022 г.
г. Улан-Удэ

№ 1749

**Об утверждении границ зон охраны объектов культурного наследия
регионального значения, расположенных в Республике Бурятия, режимов
использования земель и требований к градостроительным регламентам в
границах данных зон**

В соответствии с Федеральным законом от 25.06.2002 № 73-ФЗ «Об объектах культурного наследия (памятниках истории и культуры) народов Российской Федерации», постановлением Правительства Российской Федерации от 12.09.2015 № 972 «Об утверждении Положения о зонах охраны объектов культурного наследия (памятников истории и культуры) народов Российской Федерации и о признании утратившими силу отдельных положений нормативных правовых актов Правительства Российской Федерации», Законом Республики Бурятия от 01.12.2003 № 542-III «Об объектах культурного наследия (памятниках истории и культуры) Республики Бурятия», в целях обеспечения сохранности объекта культурного наследия **п р и к а з ы в а ю:**

1. Утвердить границы зон охраны объектов культурного наследия регионального значения, расположенных в Республике Бурятия:

1) «Братская могила красногвардейцев – интернационалистов-немцев, венгров (мадьяр), чехов, словаков, китайцев, австрийцев и др., павших под Верхнеудинском 18-20 августа 1920 г. в боях с белочехами и белогвардейцами» (Республика Бурятия, г. Улан-Удэ, мкр. ст. Дивизионная, ул. Гарнизонная);

2) «Здание старого паровозного депо, которое в годы трех русских революций являлось местом активных революционных выступлений трудящихся и населения г. Верхнеудинска» (Республика Бурятия, г. Улан-Удэ, ул. Революции 1905 г., 73);

3) «Братская могила 10-ти партизан, зверски замученных дикой дивизией в январе 1920 г.» (Республика Бурятия, Иволгинский район, с. Красноярово);

4) «Братская могила партизан, павших в январе 1920 г. в борьбе с дикой дивизией» (Республика Бурятия, Иволгинский район, с. Иволгинск);

5) «Могила 2-х партизанских разведчиков - П.Н.Загузина и П.М.Малыгина, расстрелянных белогвардейцами в феврале 1920 г.» (Республика Бурятия, Иволгинский район, с. Сотниково);

6) «Дом жилой» (Республика Бурятия, Тарбагатайский район, с. Барыкино - Ключи, ул. Ленина, 20), согласно приложению № 1 к настоящему приказу.

2. Утвердить режимы использования земель и требования к градостроительным регламентам в границах зон охраны объектов культурного наследия регионального значения, расположенных в Республике Бурятия:

1) «Братская могила красногвардейцев – интернационалистов-немцев, венгров (мадьяр), чехов, словаков, китайцев, австрийцев и др., павших под Верхнеудинском 18-20 августа 1920 г. в боях с белочехами и белогвардейцами» (Республика Бурятия, г. Улан-Удэ, мкр. ст. Дивизионная, ул. Гарнизонная);

2) «Здание старого паровозного депо, которое в годы трех русских революций являлось местом активных революционных выступлений трудящихся и населения г. Верхнеудинска» (Республика Бурятия, г. Улан-Удэ, ул. Революции 1905 г., 73);

3) «Братская могила 10-ти партизан, зверски замученных дикой дивизией в январе 1920 г.» (Республика Бурятия, Иволгинский район, с. Красноярово);

4) «Братская могила партизан, павших в январе 1920 г. в борьбе с дикой дивизией» (Республика Бурятия, Иволгинский район, с. Иволгинск);

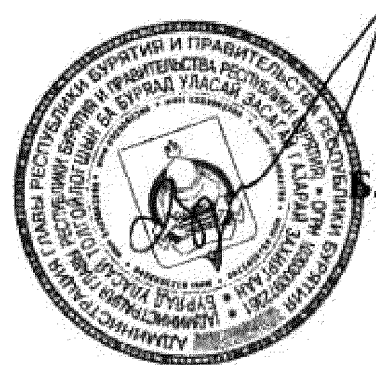
5) «Могила 2-х партизанских разведчиков - П.Н.Загузина и П.М.Малыгина, расстрелянных белогвардейцами в феврале 1920 г.» (Республика Бурятия, Иволгинский район, с. Сотниково);

6) «Дом жилой» (Республика Бурятия, Тарбагатайский район, с. Барыкино - Ключи, ул. Ленина, 20), согласно приложению № 2 к настоящему приказу.

3. Возмещение убытков, причиненных в связи с установлением зон охраны вышеуказанных объектов культурного наследия регионального значения, расположенных в Республике Бурятия, осуществляется Администрацией Главы Республики Бурятия и Правительства Республики Бурятия в порядке и сроки, предусмотренные статьей 57.1 Земельного кодекса Российской Федерации.

4. Настоящий приказ вступает в силу со дня его официального опубликования.

**Заместитель Председателя Правительства
Республики Бурятия - Руководитель
Администрации Главы Республики Бурятия
и Правительства Республики Бурятия**



Б.Д. Цыренов

Приложение № 1
к приказу Администрации
Главы Республики Бурятия и
Правительства Республики Бурятия
от « 14 » 03 2022 г. № 174д

ОПИСАНИЕ ГРАНИЦ ЗОН ОХРАНЫ ОБЪЕКТОВ КУЛЬТУРНОГО НАСЛЕДИЯ РЕГИОНАЛЬНОГО ЗНАЧЕНИЯ, РАСПОЛОЖЕННЫХ В РЕСПУБЛИКЕ БУРЯТИЯ

1. «Братская могила красногвардейцев – интернационалистов-немцев, венгров (мадьяр), чехов, словаков, китайцев, австрийцев и др., павших под Верхнеудинском 18-20 августа 1920 г. в боях с белочехами и белогвардейцами», расположенный по адресу: Республика Бурятия, г. Улан-Удэ, мкр. ст. Дивизионная, ул. Гарнизонная.

1.1. Охранная зона (ОЗ)

(наименование объекта, местоположение границ которого описано (далее – объект))

Раздел 1

Сведения об объекте		
№ п/п	Характеристики объекта	Описание характеристик
1	2	3
1	Местоположение объекта	Республика Бурятия, г. Улан-Удэ, мкр. ст. Дивизионная, ул. Гарнизонная
2	Площадь объекта \pm величина погрешности определения площади ($P \pm \Delta P$)	–
3	Иные характеристики объекта	В северо-восточном направлении 71.2 м от 1 до 2 точки. В северо-восточном направлении 43.7 м от 2 до 3 точки. В юго-восточном направлении 85.4 м от 3 до 4 точки. В юго-западном направлении 26.9 м от 4 до 5 точки. В юго-восточном направлении 35.6 м от 5 до 6 точки. В юго-западном направлении 64.4 м от 6 до 7 точки. В юго-западном направлении 13.7 м от 7 до 8 точки. В юго-западном направлении 17.5 м от 8 до 9 точки. В северо-западном направлении 44.2 м от 9 до 10 точки. В северо-западном направлении 85.9 м от 10 до 1 точки.

Раздел 2

Сведения о местоположении границ объекта					
1. Система координат МСК-03 (местная), Зона № 4					
2. Сведения о характерных точках границ объекта					
Обозначение характерных точек границ	Координаты, м		Метод определения координат характерной точки	Средняя квадратическая погрешность положения характерной точки (Mt), м	Описание обозначения точки на местности (при наличии)
	X	Y			
1	2	3	4	5	6
1.	540451.89	4145957.59	аналитический	0,1	–
2.	540482.79	4146021.72	аналитический	0,1	–
3.	540505.03	4146059.28	аналитический	0,1	–

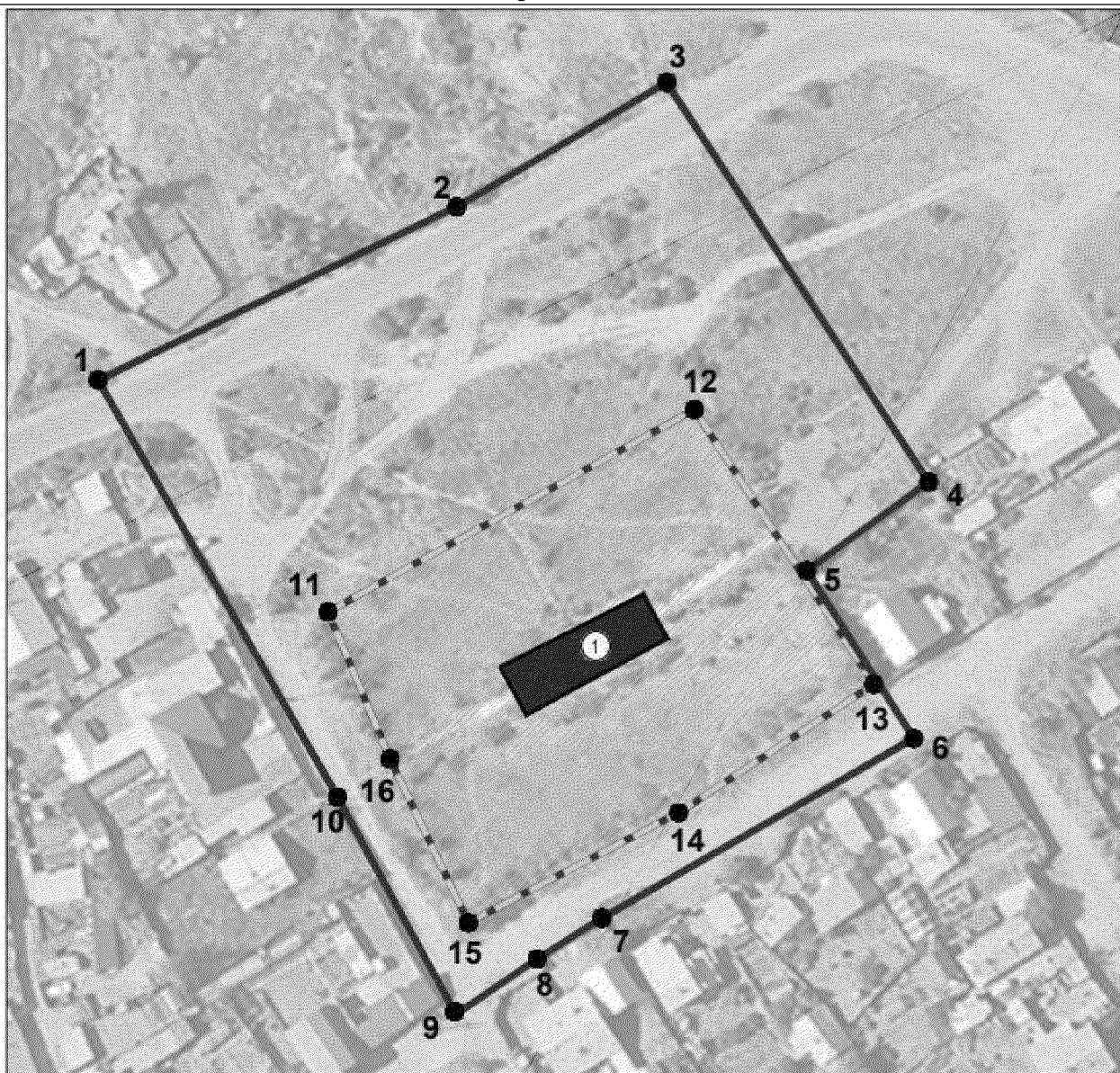
4.	540433.60	4146106.08	аналитический	0,1	—
5.	540417.83	4146084.31	аналитический	0,1	—
6.	540387.83	4146103.47	аналитический	0,1	—
7.	540355.77	4146047.66	аналитический	0,1	—
8.	540348.43	4146036.09	аналитический	0,1	—
9.	540338.57	4146021.58	аналитический	0,1	—
10.	540377.39	4146000.38	аналитический	0,1	—
1	540451.89	4145957.59	аналитический	0,1	—
3. Сведения о характерных точках части (частей) границы объекта					
Обозначение характерных точек части границы	Координаты, м		Метод определения координат характерной точки	Средняя квадратическая погрешность положения характерной точки (Mt), м	Описание обозначения точки на местности (при наличии)
	X	Y			
1	2	3	4	5	6
Часть № 1					
-	-	-	-	-	-

Раздел 3

Сведения о местоположении измененных (уточненных) границ объекта							
1. Система координат МСК-03, зона 4							
2. Сведения о характерных точках границ объекта							
Обозначение характерных точек границ	Существующие координаты, м		Измененные (уточненные) координаты, м		Метод определения координат характерной точки	Средняя квадратическая погрешность положения характерной точки (Mt), м	Описание обозначения точки на местности (при наличии)
	X	Y	X	Y			
1	2	3	4	5	6	7	8
-	-	-	-	-	-	-	-
3. Сведения о характерных точках части (частей) границы объекта							
Часть 1							
-	-	-	-	-	-	-	-

Раздел 4

План границ объекта



Масштаб 1:1000

Используемые условные знаки и обозначения:



- объект культурного наследия



- границы охранной зоны (ОЗ)



- границы территории объекта культурного наследия



- номер поворотной точки

2. «Здание старого паровозного депо, которое в годы трех русских революций являлось местом активных революционных выступлений трудящихся и населения г. Верхнеудинска», расположенный по адресу: Республика Бурятия, г. Улан-Удэ, ул. Революции 1905 г., 73.

2.1. Охранная зона (ОЗ)

(наименование объекта, местоположение границ которого описано (далее – объект))

Раздел 1

Сведения об объекте		
№ п/п	Характеристики объекта	Описание характеристик
1	2	3
1	Местоположение объекта	Республика Бурятия, г. Улан-Удэ, ул. Революции 1905 г., 73
2	Площадь объекта \pm величина погрешности определения площади ($P \pm \Delta P$)	–
3	Иные характеристики объекта	В юго-восточном направлении 56.9 м от 1 до 2 точки. В юго-западном направлении 14.7 м от 2 до 3 точки. В юго-восточном направлении 79.6 м от 3 до 4 точки. В северо-восточном направлении 20.9 м от 4 до 5 точки. В восточном направлении 1.4 м от 5 до 6 точки. В северо-восточном направлении 2.5 м от 6 до 7 точки. В северном направлении 2.5 м от 7 до 8 точки. В северо-западном направлении 2.5 м от 8 до 9 точки. В западном направлении 2.5 м от 9 до 10 точки. В юго-западном направлении 2.5 м от 10 до 11 точки. В южном направлении 2.6 м от 11 до 12 точки. В северо-западном направлении 18.9 м от 12 до 13 точки. В северо-восточном направлении 27.2 м от 13 до 14 точки. В юго-восточном направлении 54.2 м от 14 до 15 точки. В юго-западном направлении 28.2 м от 15 до 16 точки. В юго-восточном направлении 75.6 м от 16 до 17 точки. В юго-западном направлении 23.8 м от 17 до 18 точки. В северо-западном направлении 243.6 м от 18 до 19 точки. В северо-восточном направлении 17.7 м от 19 до 1 точки.

Раздел 2

Сведения о местоположении границ объекта					
1. Система координат МСК-03 (местная), Зона № 4					
2. Сведения о характерных точках границ объекта					
Обозначение характерных точек границ	Координаты, м		Метод определения координат характерной точки	Средняя квадратическая погрешность положения характерной точки (Mt), м	Описание обозначения точки на местности (при наличии)
	X	Y			
1	2	3	4	5	6
1.	535980.41	4149635.42	аналитический	0,1	–
2.	535939.94	4149675.35	аналитический	0,1	–
3.	535930.16	4149664.43	аналитический	0,1	–
4.	535873.11	4149719.89	аналитический	0,1	–
5.	535887.66	4149734.91	аналитический	0,1	–

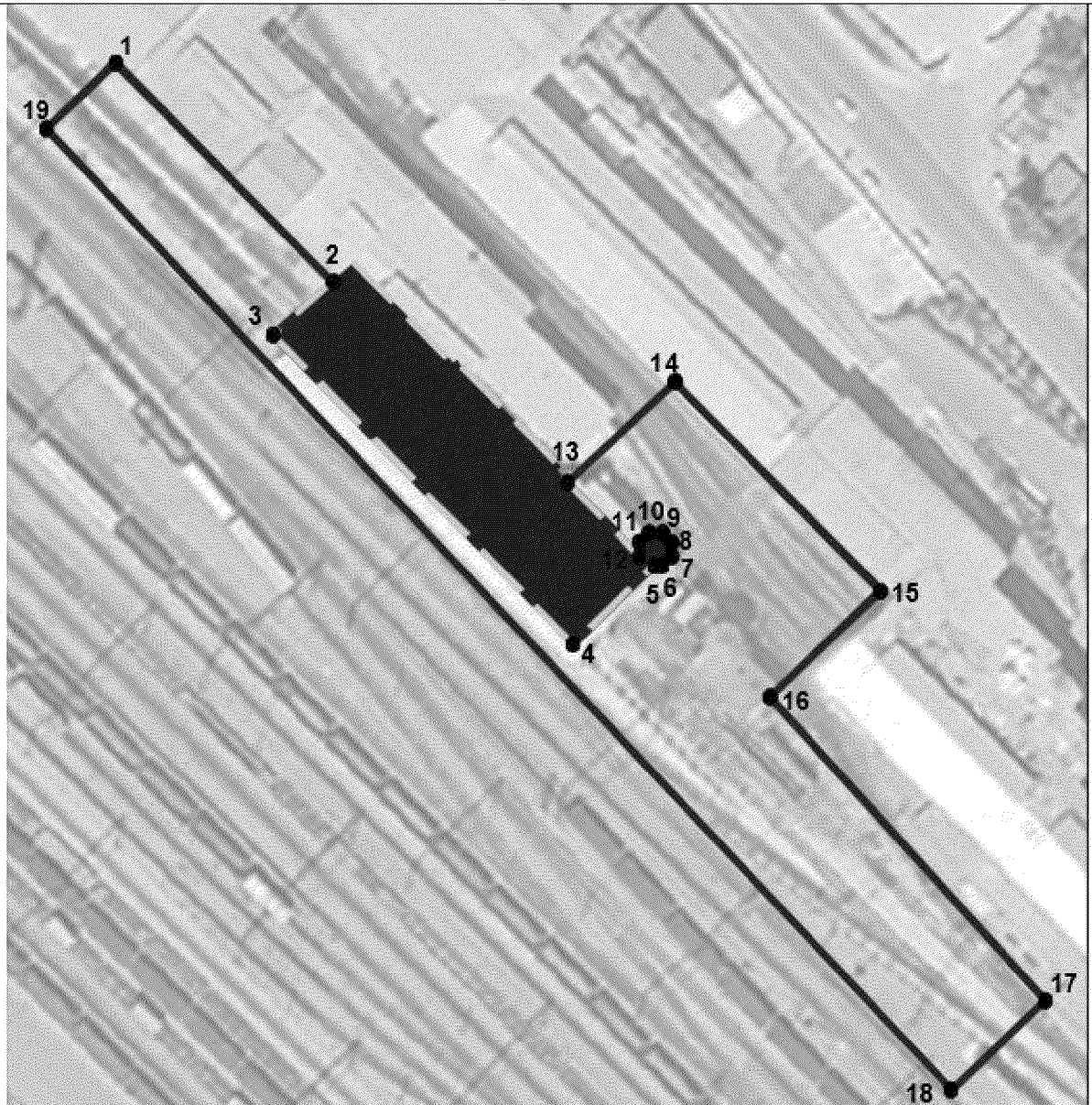
6.	535887.63	4149736.30	аналитический	0,1	—
7.	535889.35	4149738.07	аналитический	0,1	—
8.	535891.83	4149738.11	аналитический	0,1	—
9.	535893.60	4149736.40	аналитический	0,1	—
10.	535893.64	4149733.91	аналитический	0,1	—
11.	535891.93	4149732.14	аналитический	0,1	—
12.	535889.33	4149732.10	аналитический	0,1	—
13.	535902.92	4149718.90	аналитический	0,1	—
14.	535921.55	4149738.72	аналитический	0,1	—
15.	535882.86	4149776.69	аналитический	0,1	—
16.	535863.40	4149756.29	аналитический	0,1	—
17.	535807.32	4149807.07	аналитический	0,1	—
18.	535790.94	4149789.78	аналитический	0,1	—
19.	535968.21	4149622.63	аналитический	0,1	—
1	535980.41	4149635.42	аналитический	0,1	—
3. Сведения о характерных точках части (частей) границы объекта					
Обозначение характерных точек части границы	Координаты, м		Метод определения координат характерной точки	Средняя квадратическая погрешность положения характерной точки (Mt), м	Описание обозначения точки на местности (при наличии)
	X	Y			
1	2	3	4	5	6
Часть № 1					
-	-	-	-	-	-

Раздел 3

Сведения о местоположении измененных (уточненных) границ объекта							
1. Система координат МСК-03, зона 4							
2. Сведения о характерных точках границ объекта							
Обозначение характерных точек границ	Существующие координаты, м		Измененные (уточненные) координаты, м		Метод определения координат характерной точки	Средняя квадратическая погрешность положения характерной точки (Mt), м	Описание обозначения точки на местности (при наличии)
	X	Y	X	Y			
1	2	3	4	5	6	7	8
-	-	-	-	-	-	-	-
3. Сведения о характерных точках части (частей) границы объекта							
Часть 1							
-	-	-	-	-	-	-	-


Раздел 4


План границ объекта



Масштаб 1:1000

Используемые условные знаки и обозначения:

 - объект культурного наследия

 - границы территории объекта культурного наследия

 - границы охранной зоны (ОЗ)

 - номер поворотной точки

3. «Братская могила 10-ти партизан, зверски замученных дикой дивизией в январе 1920 г.», расположенный по адресу: Республика Бурятия, Иволгинский район, с. Красноярово.

3.1. Охранная зона (ОЗ)

(наименование объекта, местоположение границ которого описано (далее – объект))

Раздел 1

Сведения об объекте		
№ п/п	Характеристики объекта	Описание характеристик
1	2	3
1	Местоположение объекта	Республика Бурятия, Иволгинский район, с. Красноярово
2	Площадь объекта \pm величина погрешности определения площади ($P \pm \Delta P$)	–
3	Иные характеристики объекта	В юго-восточном направлении 14.8 м от 1 до 2 точки. В восточном направлении 17.6 м от 2 до 3 точки. В северо-восточном направлении 18 м от 3 до 4 точки. В юго-западном направлении 77.6 м от 4 до 5 точки. В юго-восточном направлении 91.7 м от 5 до 6 точки. В юго-западном направлении 30.2 м от 6 до 7 точки. В юго-западном направлении 37.4 м от 7 до 8 точки. В северо-западном направлении 124 м от 8 до 9 точки. В северо-восточном направлении 105.7 м от 9 до 1 точки.

Раздел 2

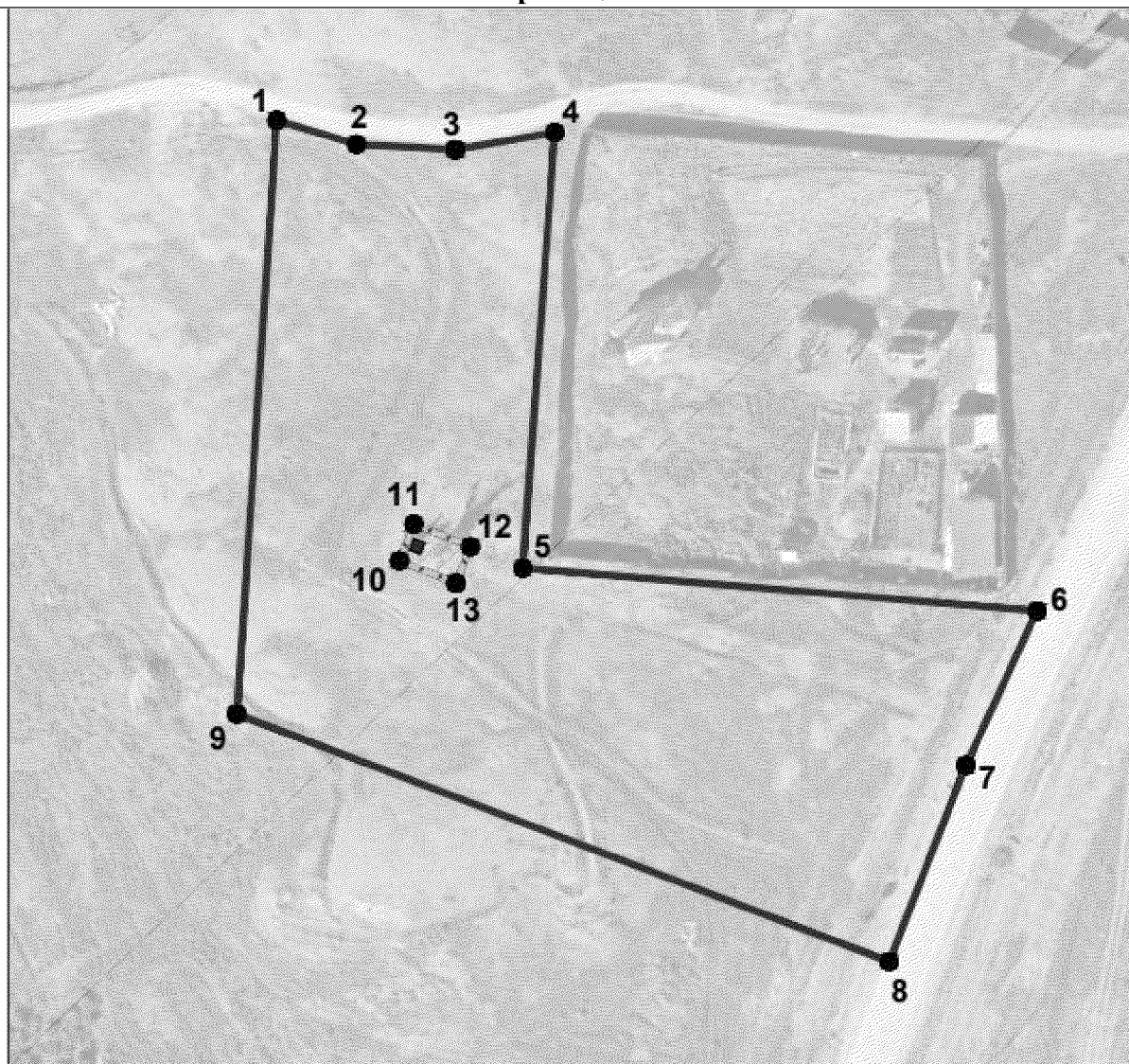
Сведения о местоположении границ объекта					
1. Система координат МСК-03 (местная), Зона № 3					
2. Сведения о характерных точках границ объекта					
Обозначение характерных точек границ	Координаты, м		Метод определения координат характерной точки	Средняя квадратическая погрешность положения характерной точки (Mt), м	Описание обозначения точки на местности (при наличии)
	X	Y			
1	2	3	4	5	6
1.	529544.84	3336049.26	аналитический	0,1	–
2.	529540.58	3336063.45	аналитический	0,1	–
3.	529539.62	3336080.97	аналитический	0,1	–
4.	529542.67	3336098.67	аналитический	0,1	–
5.	529465.31	3336092.99	аналитический	0,1	–
6.	529457.70	3336184.40	аналитический	0,1	–
7.	529430.27	3336171.77	аналитический	0,1	–
8.	529395.41	3336158.13	аналитический	0,1	–
9.	529439.40	3336042.16	аналитический	0,1	–
1	529544.84	3336049.26	аналитический	0,1	–
3. Сведения о характерных точках части (частей) границы объекта					
Обозначение характерных точек части границы	Координаты, м		Метод определения координат характерной точки	Средняя квадратическая погрешность положения характерной точки (Mt), м	Описание обозначения точки на местности (при наличии)
	X	Y			
1	2	3	4	5	6
Часть № 1					
-	-	-	-	-	-

Раздел 3

Сведения о местоположении измененных (уточненных) границ объекта							
1. Система координат МСК-03, зона 3							
2. Сведения о характерных точках границ объекта							
Обозначение характерных точек границ	Существующие координаты, м		Измененные (уточненные) координаты, м		Метод определения координат характерной точки	Средняя квадратичная погрешность положения характерной точки (Mt), м	Описание обозначения точки на местности (при наличии)
	X	Y	X	Y			
1	2	3	4	5	6	7	8
-	-	-	-	-	-	-	-
3. Сведения о характерных точках части (частей) границы объекта							
Часть 1							
-	-	-	-	-	-	-	-

Раздел 4

План границ объекта



Масштаб 1:1000

Используемые условные знаки и обозначения:



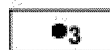
- объект культурного наследия



- границы территории объекта культурного наследия



- границы охранной зоны (ОЗ)



- номер поворотной точки

4. «Братская могила партизан, павших в январе 1920 г. в борьбе с дикой дивизией», расположенный по адресу: Республика Бурятия, Иволгинский район, с. Иволгинск.

4.1. Охранная зона (ОЗ)

(наименование объекта, местоположение границ которого описано (далее – объект))

Раздел 1

Сведения об объекте		
№ п/п	Характеристики объекта	Описание характеристик
1	2	3
1	Местоположение объекта	Республика Бурятия, Иволгинский район, с. Иволгинск
2	Площадь объекта \pm величина погрешности определения площади ($P \pm \Delta P$)	–
3	Иные характеристики объекта	В северо-восточном направлении 26.5 м от 1 до 2 точки. В юго-восточном направлении 31.4 м от 2 до 3 точки. В юго-западном направлении 6.3 м от 3 до 4 точки. В юго-восточном направлении 7.9 м от 4 до 5 точки. В северо-восточном направлении 12.3 м от 5 до 6 точки. В юго-восточном направлении 33.7 м от 6 до 7 точки. В юго-западном направлении 26.1 м от 7 до 8 точки. В северо-западном направлении 34.4 м от 8 до 9 точки. В северо-восточном направлении 4.2 м от 9 до 10 точки. В северо-западном направлении 8.6 м от 10 до 11 точки. В юго-западном направлении 9.6 м от 11 до 12 точки. В северо-западном направлении 31.5 м от 12 до 1 точки.

Раздел 2

Сведения о местоположении границ объекта					
1. Система координат МСК-03 (местная), Зона № 3					
2. Сведения о характерных точках границ объекта					
Обозначение характерных точек границ	Координаты, м		Метод определения координат характерной точки	Средняя квадратическая погрешность положения характерной точки (Mt), м	Описание обозначения точки на местности (при наличии)
	X	Y			
1	2	3	4	5	6
1.	524925.73	3336221.35	аналитический	0,1	–
2.	524931.61	3336247.23	аналитический	0,1	–
3.	524901.08	3336254.57	аналитический	0,1	–
4.	524899.68	3336248.42	аналитический	0,1	–
5.	524891.98	3336250.17	аналитический	0,1	–
6.	524894.55	3336262.23	аналитический	0,1	–
7.	524862.08	3336271.39	аналитический	0,1	–
8.	524855.00	3336246.30	аналитический	0,1	–
9.	524887.92	3336236.41	аналитический	0,1	–
10.	524889.05	3336240.51	аналитический	0,1	–
11.	524897.35	3336238.17	аналитический	0,1	–
12.	524895.11	3336228.81	аналитический	0,1	–
1	524925.73	3336221.35	аналитический	0,1	–
3. Сведения о характерных точках части (частей) границы объекта					
Обозначение характерных точек части границы	Координаты, м		Метод определения координат характерной точки	Средняя квадратическая погрешность положения характерной точки (Mt), м	Описание обозначения точки на местности (при наличии)
	X	Y			

1	2	3	4	5	6
Часть № 1					
-	-	-	-	-	-

Раздел 3

Сведения о местоположении измененных (уточненных) границ объекта							
1. Система координат МСК-03, зона 3							
2. Сведения о характерных точках границ объекта							
Обозначение характерных точек границ	Существующие координаты, м		Измененные (уточненные) координаты, м		Метод определения координат характерной точки	Средняя квадратическая погрешность положения характерной точки (Mt), м	Описание обозначения точки на местности (при наличии)
	X	Y	X	Y			
1	2	3	4	5	6	7	8
-	-	-	-	-	-	-	-
3. Сведения о характерных точках части (частей) границы объекта							
Часть 1							
-	-	-	-	-	-	-	-

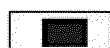
Раздел 4

План границ объекта

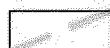


Масштаб 1:750

Используемые условные знаки и обозначения:



- объект культурного наследия



- границы территории объекта культурного наследия



- границы охранной зоны (ОЗ)



- номер поворотной точки

5. «Могила 2-х партизанских разведчиков - П.Н.Загузина и П.М.Малыгина, расстрелянных белогвардейцами в феврале 1920 г.», расположенный по адресу: Республика Бурятия, Иволгинский район, с. Сотниково.

5.1. Охранная зона (ОЗ)

(наименование объекта, местоположение границ которого описано (далее – объект))

Раздел 1

Сведения об объекте		
№ п/п	Характеристики объекта	Описание характеристик
1	2	3
1	Местоположение объекта	Республика Бурятия, Иволгинский район, с. Сотниково
2	Площадь объекта \pm величина погрешности определения площади ($P \pm \Delta P$)	–
3	Иные характеристики объекта	В юго-восточном направлении 16.6 м от 1 до 2 точки. В юго-западном направлении 22.9 м от 2 до 3 точки. В юго-западном направлении 92.6 м от 3 до 4 точки. В северо-западном направлении 17.5 м от 4 до 5 точки. В северо-восточном направлении 38 м от 5 до 6 точки. В северо-западном направлении 6.6 м от 6 до 7 точки. В северо-восточном направлении 36 м от 7 до 8 точки. В юго-восточном направлении 13.5 м от 8 до 9 точки. В северо-восточном направлении 19.2 м от 9 до 10 точки. В северо-восточном направлении 21.6 м от 10 до 1 точки.

Раздел 2

Сведения о местоположении границ объекта					
1. Система координат МСК-03 (местная), Зона № 3					
2. Сведения о характерных точках границ объекта					
Обозначение характерных точек границ	Координаты, м		Метод определения координат характерной точки	Средняя квадратическая погрешность положения характерной точки (Mt), м	Описание обозначения точки на местности (при наличии)
	X	Y			
1	2	3	4	5	6
1.	540287.10	3349488.92	аналитический	0,1	–
2.	540281.07	3349504.44	аналитический	0,1	–
3.	540261.29	3349492.90	аналитический	0,1	–
4.	540173.54	3349463.24	аналитический	0,1	–
5.	540178.88	3349446.55	аналитический	0,1	–
6.	540214.79	3349458.96	аналитический	0,1	–
7.	540217.18	3349452.84	аналитический	0,1	–
8.	540252.28	3349460.64	аналитический	0,1	–
9.	540249.21	3349473.78	аналитический	0,1	–
10.	540266.98	3349481.04	аналитический	0,1	–
1	540287.10	3349488.92	аналитический	0,1	–
3. Сведения о характерных точках части (частей) границы объекта					
Обозначение характерных точек части границы	Координаты, м		Метод определения координат характерной точки	Средняя квадратическая погрешность положения характерной точки	Описание обозначения точки на местности (при наличии)
	X	Y			

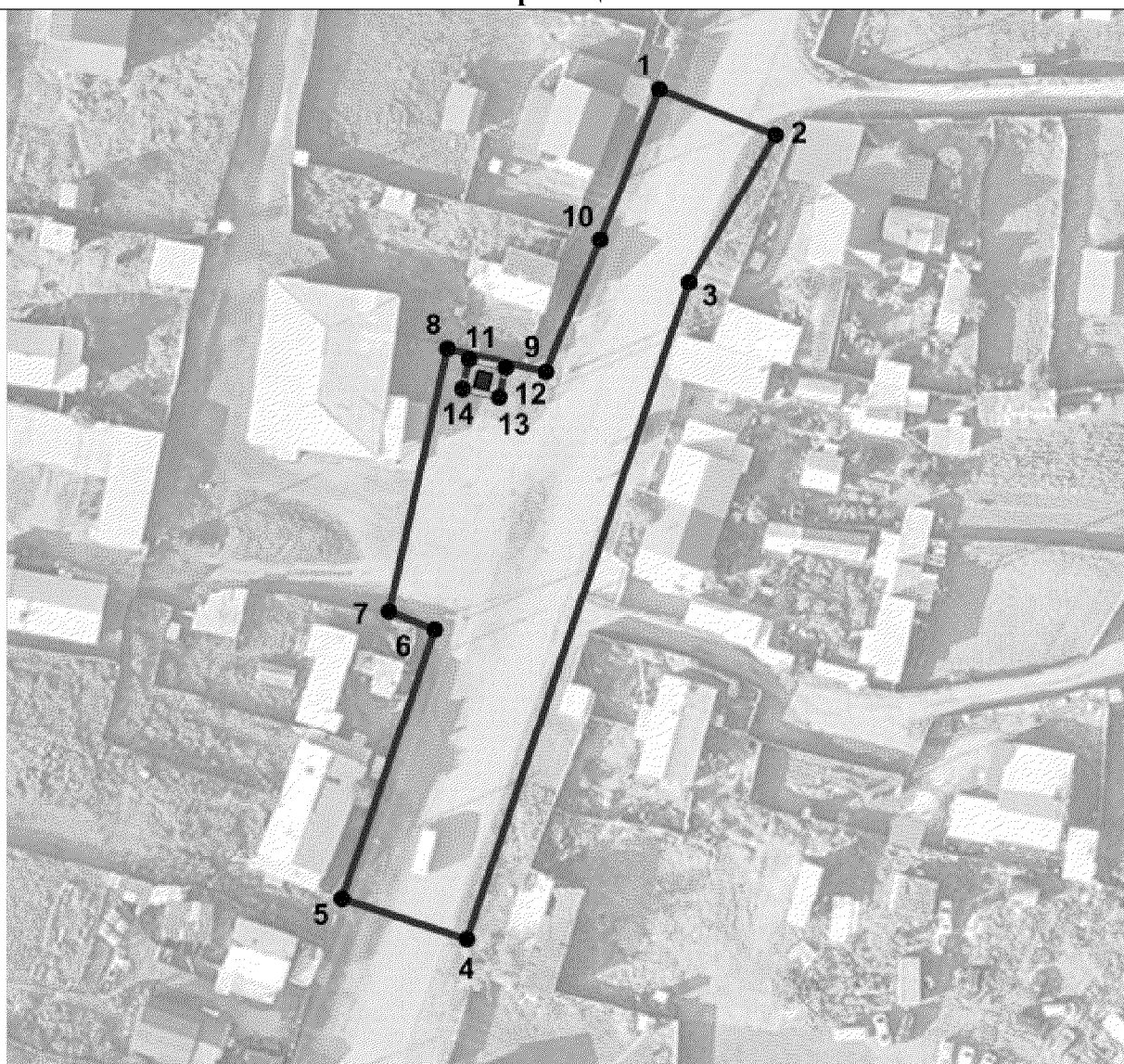
				(Mt), м	
1	2	3	4	5	6
Часть № 1					
-	-	-	-	-	-

Раздел 3

Сведения о местоположении измененных (уточненных) границ объекта							
1. Система координат МСК-03, зона 3							
2. Сведения о характерных точках границ объекта							
Обозначение характерных точек границ	Существующие координаты, м		Измененные (уточненные) координаты, м		Метод определения координат характерной точки	Средняя квадратическая погрешность положения характерной точки (Mt), м	Описание обозначения точки на местности (при наличии)
	X	Y	X	Y			
1	2	3	4	5	6	7	8
-	-	-	-	-	-	-	-
3. Сведения о характерных точках части (частей) границы объекта							
Часть 1							
-	-	-	-	-	-	-	-

Раздел 4

План границ объекта

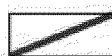


Масштаб 1:750

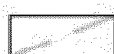
Используемые условные знаки и обозначения:



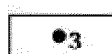
- объект культурного наследия



- границы охранной зоны (ОЗ)



- границы территории объекта культурного наследия



- номер поворотной точки

5.2. Зона регулирования застройки и хозяйственной деятельности (ЗРЗ)

(наименование объекта, местоположение границ которого описано (далее – объект))

Раздел 1

Сведения об объекте		
№ п/п	Характеристики объекта	Описание характеристик
1	2	3
1	Местоположение объекта	Республика Бурятия, Иволгинский район, с. Сотниково
2	Площадь объекта \pm величина погрешности определения площади ($P \pm \Delta P$)	—
3	Иные характеристики объекта	В юго-восточном направлении 49.6 м от 1 до 2 точки. В юго-западном направлении 19.2 м от 2 до 3 точки. В северо-западном направлении 13.5 м от 3 до 4 точки. В юго-западном направлении 36 м от 4 до 5 точки. В северо-западном направлении 32.7 м от 5 до 6 точки. В северо-восточном направлении 56.2 м от 6 до 1 точки.

Раздел 2

Сведения о местоположении границ объекта					
1. Система координат МСК-03 (местная), Зона № 3					
2. Сведения о характерных точках границ объекта					
Обозначение характерных точек границ	Координаты, м		Метод определения координат характерной точки	Средняя квадратическая погрешность положения характерной точки (Mt), м	Описание обозначения точки на местности (при наличии)
	X	Y			
1	2	3	4	5	6
1.	540279.08	3349432.96	аналитический	0,1	—
2.	540266.98	3349481.04	аналитический	0,1	—
3.	540249.21	3349473.78	аналитический	0,1	—
4.	540252.28	3349460.64	аналитический	0,1	—
5.	540217.18	3349452.84	аналитический	0,1	—
6.	540224.18	3349420.85	аналитический	0,1	—
1	540279.08	3349432.96	аналитический	0,1	—
3. Сведения о характерных точках части (частей) границы объекта					
Обозначение характерных точек части границы	Координаты, м		Метод определения координат характерной точки	Средняя квадратическая погрешность положения характерной точки (Mt), м	Описание обозначения точки на местности (при наличии)
	X	Y			
1	2	3	4	5	6
Часть № 1					
-	-	-	-	-	-

Раздел 3

Сведения о местоположении измененных (уточненных) границ объекта							
1. Система координат МСК-03, зона 3							
2. Сведения о характерных точках границ объекта							
Обозначение характерных точек границ	Существующие координаты, м		Измененные (уточненные) координаты, м		Метод определения координат характерной точки	Средняя квадратическая погрешность положения характерной точки (Mt), м	Описание обозначения точки на местности (при наличии)
	X	Y	X	Y			

1	2	3	4	5	6	7	8
-	-	-	-	-	-	-	-
3. Сведения о характерных точках части (частей) границы объекта							
Часть 1							
-	-	-	-	-	-	-	-

Раздел 4

План границ объекта



Масштаб 1:750

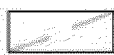
Используемые условные знаки и обозначения:



- объект культурного наследия



- границы зоны регулирования застройки и хозяйственной деятельности (ЗРЗ)



- границы территории объекта культурного наследия



- номер поворотной точки

6. «Дом жилой», расположенный по адресу: Республика Бурятия, Тарбагатайский район, с. Барыкино - Ключи, ул. Ленина, 20.

6.1. Охранная зона (ОЗ)

(наименование объекта, местоположение границ которого описано (далее – объект))

Раздел 1

Сведения об объекте		
№ п/п	Характеристики объекта	Описание характеристик
1	2	3
1	Местоположение объекта	Республика Бурятия, Тарбагатайский район, с. Барыкино - Ключи, ул. Ленина, 20
2	Площадь объекта \pm величина погрешности определения площади ($P \pm \Delta P$)	–
3	Иные характеристики объекта	В восточном направлении 13.2 м от 1 до 2 точки. В юго-восточном направлении 13.1 м от 2 до 3 точки. В южном направлении 43.7 м от 3 до 4 точки. В юго-западном направлении 13.5 м от 4 до 5 точки. В юго-восточном направлении 21.9 м от 5 до 6 точки. В юго-западном направлении 22 м от 6 до 7 точки. В западном направлении 22.5 м от 7 до 8 точки. В юго-западном направлении 7.1 м от 8 до 9 точки. В юго-западном направлении 52.8 м от 9 до 10 точки. В северо-западном направлении 13 м от 10 до 11 точки. В северо-восточном направлении 6.8 м от 11 до 12 точки. В северо-восточном направлении 67.7 м от 12 до 13 точки. В северном направлении 76.9 м от 13 до 1 точки.

Раздел 2

Сведения о местоположении границ объекта					
1. Система координат МСК-03 (местная), Зона № 4					
2. Сведения о характерных точках границ объекта					
Обозначение характерных точек границ	Координаты, м		Метод определения координат характерной точки	Средняя квадратическая погрешность положения характерной точки (Mt), м	Описание обозначения точки на местности (при наличии)
	X	Y			
1	2	3	4	5	6
1.	471696.65	4126984.72	аналитический	0,1	–
2.	471696.79	4126997.95	аналитический	0,1	–
3.	471683.75	4126999.10	аналитический	0,1	–
4.	471640.05	4127000.23	аналитический	0,1	–
5.	471626.61	4126999.16	аналитический	0,1	–
6.	471624.86	4127021.03	аналитический	0,1	–
7.	471602.92	4127019.78	аналитический	0,1	–
8.	471603.80	4126997.30	аналитический	0,1	–
9.	471596.69	4126996.77	аналитический	0,1	–
10.	471544.56	4126988.65	аналитический	0,1	–
11.	471545.90	4126975.75	аналитический	0,1	–
12.	471552.62	4126976.71	аналитический	0,1	–
13.	471619.73	4126985.94	аналитический	0,1	–
1	471696.65	4126984.72	аналитический	0,1	–
3. Сведения о характерных точках части (частей) границы объекта					
Обозначение характерных	Координаты, м		Метод определения	Средняя	Описание

точек части границы	X	Y	координат характерной точки	квадратическая погрешность положения характерной точки (Mt), м	обозначения точки на местности (при наличии)
1	2	3	4	5	6
Часть № 1					
-	-	-	-	-	-

Раздел 3

Сведения о местоположении измененных (уточненных) границ объекта							
1. Система координат МСК-03, зона 4							
2. Сведения о характерных точках границ объекта							
Обозначен ие характерны х точек границ	Суще-ствующие координаты, м		Измененные (уточненные) координаты, м		Метод определения координат характерной точки	Средняя квадрати-ческая погрешность положения характерной точки (Mt), м	Описание обозначения точки на местности (при наличии)
	X	Y	X	Y			
1	2	3	4	5	6	7	8
-	-	-	-	-	-	-	-
3. Сведения о характерных точках части (частей) границы объекта							
Часть 1							
-	-	-	-	-	-	-	-

Раздел 4

План границ объекта



Масштаб 1:1000

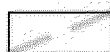
Используемые условные знаки и обозначения:



- объект культурного наследия



- границы охранной зоны (ОЗ)



- границы территории объекта культурного наследия



- номер поворотной точки

6.2. Зона регулирования застройки и хозяйственной деятельности (ЗРЗ)
(наименование объекта, местоположение границ которого описано (далее – объект))

Раздел 1

Сведения об объекте		
№ п/п	Характеристики объекта	Описание характеристик
1	2	3
1	Местоположение объекта	Республика Бурятия, Тарбагатайский район, с. Барыкино - Ключи, ул. Ленина, 20
2	Площадь объекта \pm величина погрешности определения площади ($P \pm \Delta P$)	—
3	Иные характеристики объекта	<p>Часть 1. В восточном направлении 51.1 м от 1 до 2 точки. В юго-восточном направлении 76.9 м от 2 до 3 точки. В юго-западном направлении 67.7 м от 3 до 4 точки. В северо-западном направлении 15.2 м от 4 до 5 точки. В северо-западном направлении 33.1 м от 5 до 6 точки. В северо-восточном направлении 140.1 м от 6 до 1 точки.</p> <p>Часть 2. В восточном направлении 54.9 м от 1 до 2 точки. В южном направлении 158.9 м от 2 до 3 точки. В северо-западном направлении 61.8 м от 3 до 4 точки. В северо-восточном направлении 52.8 м от 4 до 5 точки. В северо-восточном направлении 7.1 м от 5 до 6 точки. В восточном направлении 22.5 м от 6 до 7 точки. В северо-восточном направлении 22 м от 7 до 8 точки. В северо-западном направлении 21.9 м от 8 до 9 точки. В северо-восточном направлении 13.5 м от 9 до 10 точки. В северном направлении 43.7 м от 10 до 11 точки. В северо-западном направлении 13.1 м от 11 до 1 точки.</p>

Раздел 2

Сведения о местоположении границ объекта					
1. Система координат МСК-03 (местная), Зона № 4					
2. Сведения о характерных точках границ объекта					
Обозначение характерных точек границ	Координаты, м		Метод определения координат характерной точки	Средняя квадратическая погрешность положения характерной точки (Mt), м	Описание обозначения точки на местности (при наличии)
	X	Y			
1	2	3	4	5	6
-	-	-	-	-	-
3. Сведения о характерных точках части (частей) границы объекта					
Обозначение характерных точек части границы	Координаты, м		Метод определения координат характерной точки	Средняя квадратическая погрешность положения характерной точки (Mt), м	Описание обозначения точки на местности (при наличии)
	X	Y			
1	2	3	4	5	6
Часть № 1					
1.	471696.69	4126933.66	аналитический	0,1	—
2.	471696.65	4126984.72	аналитический	0,1	—
3.	471619.73	4126985.94	аналитический	0,1	—

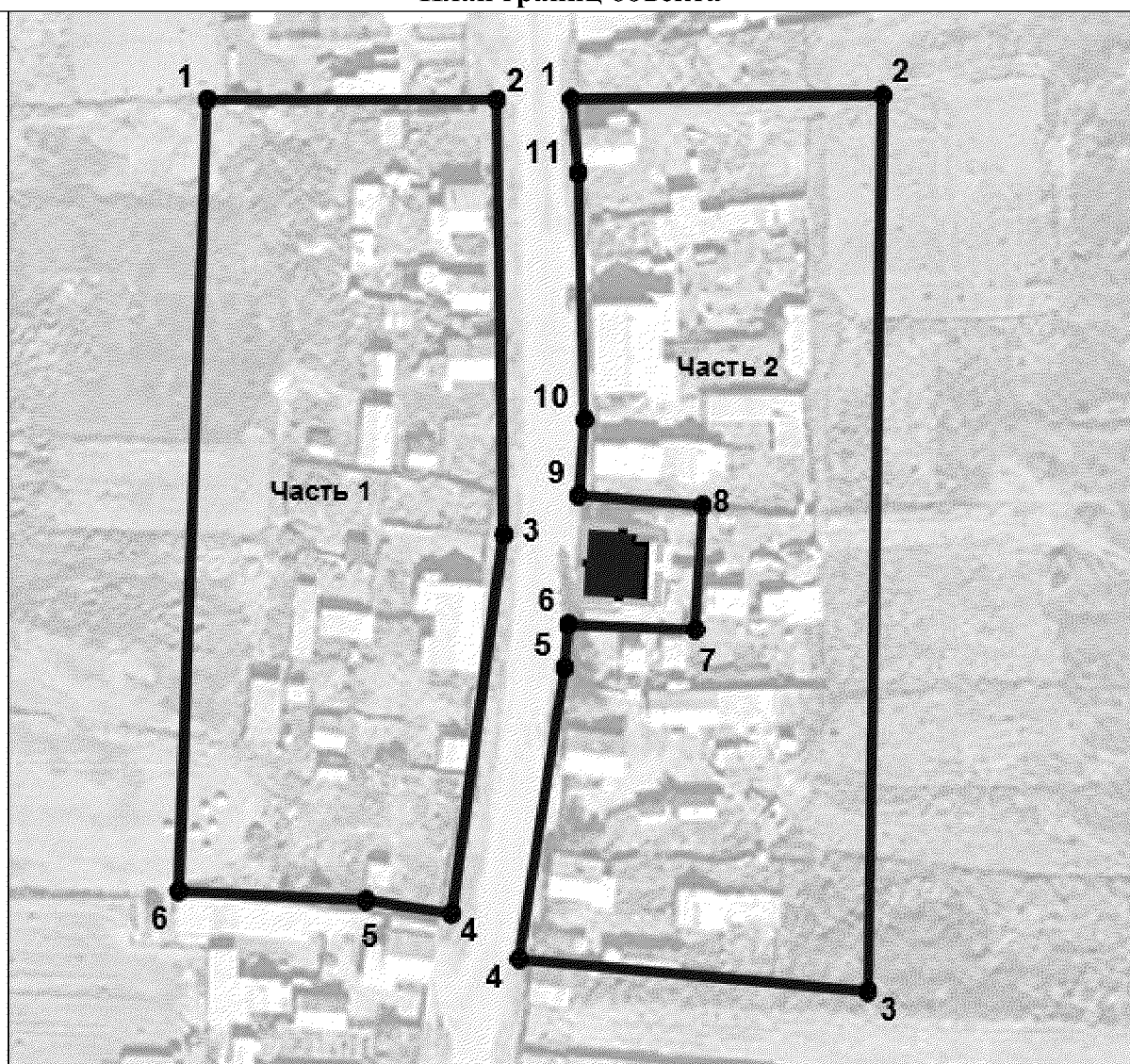
4.	471552.62	4126976.71	аналитический	0,1	—
5.	471554.94	4126961.64	аналитический	0,1	—
6.	471556.64	4126928.59	аналитический	0,1	—
1	471696.69	4126933.66	аналитический	0,1	—
Часть № 2					
1.	471696.79	4126997.95	аналитический	0,1	—
2.	471697.44	4127052.80	аналитический	0,1	—
3.	471538.86	4127050.18	аналитический	0,1	—
4.	471544.56	4126988.65	аналитический	0,1	—
5.	471596.69	4126996.77	аналитический	0,1	—
6.	471603.80	4126997.30	аналитический	0,1	—
7.	471602.92	4127019.78	аналитический	0,1	—
8.	471624.86	4127021.03	аналитический	0,1	—
9.	471626.61	4126999.16	аналитический	0,1	—
10.	471640.05	4127000.23	аналитический	0,1	—
11.	471683.75	4126999.10	аналитический	0,1	—
1	471696.79	4126997.95	аналитический	0,1	—

Раздел 3

Сведения о местоположении измененных (уточненных) границ объекта							
1. Система координат МСК-03, зона 4							
2. Сведения о характерных точках границ объекта							
Обозначение характерных точек границ	Существующие координаты, м		Измененные (уточненные) координаты, м		Метод определения координат характерной точки	Средняя квадратическая погрешность положения характерной точки (Mt), м	Описание обозначения точки на местности (при наличии)
	X	Y	X	Y			
1	2	3	4	5	6	7	8
-	-	-	-	-	-	-	-
3. Сведения о характерных точках части (частей) границы объекта							
Часть 1							
-	-	-	-	-	-	-	-

Раздел 4

План границ объекта



Масштаб 1:1000

Используемые условные знаки и обозначения:



- объект культурного наследия



- границы территории объекта культурного наследия



- границы зоны регулирования застройки и хозяйственной деятельности (ЗРЗ)



- номер поворотной точки

Приложение № 2
к приказу Администрации
Главы Республики Бурятия и
Правительства Республики Бурятия
от « 14 » _____ 03 _____ 2022 г. № 174д

**Режимы использования земель и требования
к градостроительным регламентам в границах зон охраны объектов
культурного наследия регионального значения, расположенных в
Республике Бурятия**

1. «Братская могила красногвардейцев – интернационалистов-немцев, венгров (мадьяр), чехов, словаков, китайцев, австрийцев и др., павших под Верхнеудинском 18-20 августа 1920 г. в боях с белочехами и белогвардейцами» (Республика Бурятия, г. Улан-Удэ, мкр. ст. Дивизионная, ул. Гарнизонная).

1.1. Режим использования земель и требования к градостроительным регламентам в границах охранной зоны (ОЗ):

Запрещается:

- строительство объектов капитального строительства, за исключением объектов спортивных и детских площадок, мемориальных объектов и применения специальных мер, направленных на сохранение и восстановление (регенерацию) историко-градостроительной среды объекта культурного наследия (восстановление, воссоздание, восполнение частично или полностью утраченных элементов и (или) характеристик историко-градостроительной среды);
- размещение некапитальных строений, сооружений, кроме размещения объектов спортивных и детских площадок, мемориальных объектов, и кратковременного размещения объектов событийного характера;
- строительство (прокладка) инженерных коммуникаций надземным способом, за исключением сетей электроснабжения и подводящих слаботочных сетей;
- устройство глухих ограждений;
- возведение отдельно стоящих телевизионных и радиоантенн, базовых станций сотовой связи;
- размещение площадок для сбора мусора;
- размещение пожароопасных и экологически вредных объектов;
- использование строительных технологий, создающих динамические нагрузки и оказывающих негативное воздействие на объект культурного наследия;
- размещение средств наружной рекламы, за исключением информационных объектов, относящихся к объектам культурного наследия, и кратковременного размещения объектов событийного характера;
- вырубка деревьев, кроме санитарных работ;
- сокращение площадей открытых пространств.

Разрешается:

- использование земельных участков и объектов капитального строительства в соответствии с видами разрешенного использования, установленными правилами землепользования и застройки;

- капитальный ремонт и реконструкция существующих объектов инженерной инфраструктуры, строительство (прокладка) новых объектов инженерной инфраструктуры подземным способом;

- капитальный ремонт и реконструкция инженерных сетей, земляные, землеустроительные работы с последующей рекультивацией нарушенных земель;

- проведение работ по строительству и реконструкции сетей электроснабжения надземным способом;

- ремонт и реконструкция улиц;

- установка отдельно стоящего оборудования освещения;

- благоустройство территории, включая устройство пешеходных дорожек и зон отдыха, размещение малых архитектурных форм;

- сохранение сложившегося соотношения открытых и закрытых пространств в целях обеспечения визуального восприятия объекта культурного наследия в его историко-градостроительной и природной среде;

- санитарные рубки, прореживание кустарниковых насаждений;

- проведение мероприятий, направленных на обеспечение пожарной безопасности;

- проведение работ по инженерной защите территории, мелиоративных работ при наличии инженерно-геологического заключения об отсутствии негативного воздействия на гидрогеологические и экологические условия сохранности объекта культурного наследия;

- проведение работ по предотвращению опасных природных и техноприродных процессов, ликвидации чрезвычайных ситуаций и последствий стихийных бедствий.

2. «Здание старого паровозного депо, которое в годы трех русских революций являлось местом активных революционных выступлений трудящихся и населения г. Верхнеудинска» (Республика Бурятия, г. Улан-Удэ, ул. Революции 1905 г., 73).

2.1. Режим использования земель и требования к градостроительным регламентам в границах охранной зоны (ОЗ):

Запрещается:

- строительство объектов капитального строительства, за исключением объектов, необходимых для функционирования железной дороги, и применения специальных мер, направленных на сохранение и восстановление (регенерацию) историко-градостроительной среды объекта культурного наследия (восстановление, воссоздание, восполнение частично или полностью утраченных элементов и (или) характеристик историко-градостроительной среды);

- увеличение объемно-пространственных характеристик существующих объектов капитального строительства;

- снос, демонтаж объектов ценной историко-архитектурной среды;

- строительство, возведение некапитальных строений, сооружений, за исключением объектов, необходимых для функционирования железной дороги;
- применение при строительстве, реконструкции и капитальном ремонте для наружной отделки зданий и сооружений строительных материалов, таких как сайдинг, пластик, композитные панели, металлокасеты, металлический профлист; в случае наличия указанных материалов в наружной отделке зданий, сооружений, существующих на момент установления данных зон охраны, наружная отделка данных зданий, сооружений должна быть заменена на разрешенную при их реконструкции и ремонте;
- устройство глухих ограждений;
- размещение площадок для сбора мусора;
- размещение средств наружной рекламы, за исключением информационных объектов, относящихся к объектам культурного наследия.

Разрешается:

- использование земельных участков и объектов капитального строительства в соответствии с видами разрешенного использования, установленными правилами землепользования и застройки;
- сохранение разрешенного использования (назначения) и (или) параметров объектов капитального строительства, введенных в эксплуатацию или возводимых на основании разрешения на строительство, выданного до дня установления данных зон охраны (в том числе в случае начала строительства, реконструкции до дня установления или изменения данной зоны, если для строительства, реконструкции указанного объекта капитального строительства не требуется выдача разрешения на строительство);
- применение для наружной отделки объектов капитального строительства традиционных способов отделки (камень, кирпич, штукатурка);
- строительство, капитальный ремонт и реконструкция существующих объектов инженерной инфраструктуры, инженерных сетей;
- установка отдельно стоящего оборудования освещения;
- благоустройство территории;
- сохранение сложившегося соотношения открытых и закрытых пространств в целях обеспечения визуального восприятия объекта культурного наследия в его историко-градостроительной среде;
- проведение мероприятий, направленных на обеспечение пожарной безопасности;
- проведение работ по инженерной защите территории;
- проведение работ по предотвращению опасных природных и техноприродных процессов, ликвидации чрезвычайных ситуаций и последствий стихийных бедствий.

3. «Братская могила 10-ти партизан, зверски замученных дикой дивизией в январе 1920 г.» (Республика Бурятия, Иволгинский район, с. Красноярово).

3.1. Режим использования земель и требования к градостроительным регламентам в границах охранной зоны (ОЗ):

Запрещается:

- строительство объектов капитального строительства, за исключением применения специальных мер, направленных на сохранение и восстановление (регенерацию) историко-градостроительной среды объекта культурного наследия (восстановление, воссоздание, восполнение частично или полностью утраченных элементов и (или) характеристик историко-градостроительной среды);
- размещение некапитальных строений, сооружений;
- строительство (прокладка) инженерных коммуникаций надземным способом, за исключением сетей электроснабжения и подводящих слаботочных сетей;
- устройство глухих ограждений;
- возведение отдельно стоящих телевизионных и радиоантенн, базовых станций сотовой связи;
- размещение площадок для сбора мусора;
- размещение пожароопасных и экологически вредных объектов;
- использование строительных технологий, создающих динамические нагрузки и оказывающих негативное воздействие на объект культурного наследия;
- размещение средств наружной рекламы, за исключением информационных объектов, относящихся к объектам культурного наследия;
- сокращение площадей открытых пространств.

Разрешается:

- использование земельных участков и объектов капитального строительства в соответствии с видами разрешенного использования, установленными правилами землепользования и застройки;
- капитальный ремонт и реконструкция существующих объектов инженерной инфраструктуры, строительство (прокладка) новых объектов инженерной инфраструктуры подземным способом;
- капитальный ремонт и реконструкция инженерных сетей, земляные, землеустроительные работы с последующей рекультивацией нарушенных земель;
- проведение работ по строительству и реконструкции сетей электроснабжения надземным способом;
- ремонт и реконструкция дорожно-тротуарной сети;
- установка отдельно стоящего оборудования освещения;
- благоустройство территории, включая устройство пешеходных дорожек, зон отдыха, размещение малых архитектурных форм;
- сохранение сложившегося соотношения открытых и закрытых пространств в целях обеспечения визуального восприятия объекта культурного наследия в его историко-градостроительной и природной среде;
- проведение мероприятий, направленных на обеспечение пожарной безопасности;
- проведение работ по инженерной защите территории, мелиоративных работ при наличии инженерно-геологического заключения об отсутствии негативного воздействия на гидрогеологические и экологические условия сохранности объекта культурного наследия;

- проведение работ по предотвращению опасных природных и техноприродных процессов, ликвидации чрезвычайных ситуаций и последствий стихийных бедствий.

4. «Братская могила партизан, павших в январе 1920 г. в борьбе с дикой дивизией» (Республика Бурятия, Иволгинский район, с. Иволгинск).

4.1. Режим использования земель и требования к градостроительным регламентам в границах охранной зоны (ОЗ):

Запрещается:

- строительство объектов капитального строительства, за исключением применения специальных мер, направленных на сохранение и восстановление (регенерацию) историко-градостроительной среды объекта культурного наследия (восстановление, воссоздание, восполнение частично или полностью утраченных элементов и (или) характеристик историко-градостроительной среды);
- размещение некапитальных строений, сооружений, кроме кратковременного размещения объектов событийного характера;
- строительство (прокладка) инженерных коммуникаций надземным способом, за исключением сетей электроснабжения и подводящих слаботочных сетей;
- устройство глухих ограждений; в случае наличия указанных ограждений, существующих на момент установления данных зон охраны, оградительные элементы между столбами должны быть заменены на светопрозрачные при реконструкции или замене ограждений;
- возведение отдельно стоящих телевизионных и радиоантенн, базовых станций сотовой связи;
- размещение площадок для сбора мусора;
- размещение пожароопасных и экологически вредных объектов;
- использование строительных технологий, создающих динамические нагрузки и оказывающих негативное воздействие на объект культурного наследия;
- размещение средств наружной рекламы, за исключением информационных объектов, относящихся к объектам культурного наследия, и кратковременного размещения объектов событийного характера;
- сокращение площадей открытых пространств.

Разрешается:

- использование земельных участков и объектов капитального строительства в соответствии с видами разрешенного использования, установленными правилами землепользования и застройки;
- капитальный ремонт и реконструкция существующих объектов инженерной инфраструктуры, строительство (прокладка) новых объектов инженерной инфраструктуры подземным способом;
- капитальный ремонт и реконструкция инженерных сетей, земляные, землеустроительные работы с последующей рекультивацией нарушенных земель;
- проведение работ по строительству и реконструкции сетей электроснабжения надземным способом;

- ремонт и реконструкция улиц;
- установка отдельно стоящего оборудования освещения;
- благоустройство территории, включая устройство пешеходных дорожек и зон отдыха, размещение малых архитектурных форм;
- сохранение сложившегося соотношения открытых и закрытых пространств в целях обеспечения визуального восприятия объекта культурного наследия в его историко-градостроительной и природной среде;
- проведение работ по озеленению и благоустройству с учетом видовых раскрытий объекта культурного наследия,
- проведение мероприятий, направленных на обеспечение пожарной безопасности;
- проведение работ по инженерной защите территории, мелиоративных работ при наличии инженерно-геологического заключения об отсутствии негативного воздействия на гидрогеологические и экологические условия сохранности объекта культурного наследия;
- проведение работ по предотвращению опасных природных и техноприродных процессов, ликвидации чрезвычайных ситуаций и последствий стихийных бедствий.

5. «Могила 2-х партизанских разведчиков - П.Н.Загузина и П.М.Малыгина, расстрелянных белогвардейцами в феврале 1920 г.» (Республика Бурятия, Иволгинский район, с. Сотниково).

5.1. Режим использования земель и требования к градостроительным регламентам в границах охранной зоны (ОЗ):

Запрещается:

- строительство объектов капитального строительства, за исключением применения специальных мер, направленных на сохранение и восстановление (регенерацию) историко-градостроительной среды объекта культурного наследия (восстановление, воссоздание, восполнение частично или полностью утраченных элементов и (или) характеристик историко-градостроительной среды);
- размещение некапитальных строений, сооружений, кроме кратковременного размещения объектов событийного характера;
- строительство (прокладка) инженерных коммуникаций надземным способом, за исключением сетей электроснабжения и подводящих слаботочных сетей;
- устройство глухих ограждений;
- возведение отдельно стоящих телевизионных и радиоантенн, базовых станций сотовой связи;
- размещение площадок для сбора мусора;
- размещение пожароопасных и экологически вредных объектов;
- использование строительных технологий, создающих динамические нагрузки и оказывающих негативное воздействие на объект культурного наследия;
- размещение средств наружной рекламы, за исключением информационных объектов, относящихся к объектам культурного наследия, и кратковременного размещения объектов событийного характера;

- сокращение площадей открытых пространств.

Разрешается:

- использование земельных участков и объектов капитального строительства в соответствии с видами разрешенного использования, установленными правилами землепользования и застройки;
- капитальный ремонт и реконструкция существующих объектов инженерной инфраструктуры, строительство (прокладка) новых объектов инженерной инфраструктуры подземным способом;
- капитальный ремонт и реконструкция инженерных сетей, земляные, землеустроительные работы с последующей рекультивацией нарушенных земель;
- проведение работ по строительству и реконструкции сетей электроснабжения надземным способом;
- ремонт и реконструкция улиц;
- установка отдельно стоящего оборудования освещения;
- благоустройство территории, включая устройство пешеходных дорожек и зон отдыха, размещение малых архитектурных форм;
- сохранение сложившегося соотношения открытых и закрытых пространств в целях обеспечения визуального восприятия объекта культурного наследия в его историко-градостроительной и природной среде;
- проведение мероприятий, направленных на обеспечение пожарной безопасности;
- проведение работ по инженерной защите территории, мелиоративных работ при наличии инженерно-геологического заключения об отсутствии негативного воздействия на гидрогеологические и экологические условия сохранности объекта культурного наследия;
- проведение работ по предотвращению опасных природных и техноприродных процессов, ликвидации чрезвычайных ситуаций и последствий стихийных бедствий.

5.2. Режим использования земель и требования к градостроительным регламентам в границах зоны регулирования застройки и хозяйственной деятельности (ЗРЗ):

Запрещается:

- новое строительство объектов капитального строительства, превышающих пределы допустимых высотных параметров - до 7 метров от планировочной отметки уровня земли до верхней отметки конструктивных элементов крыши;
- увеличение высотных параметров объектов капитального строительства, существующих на момент установления данных зон охраны и превышающих пределы допустимых высотных параметров от планировочной отметки уровня земли до верхней отметки конструктивных элементов крыши (до 7 метров);
- реконструкция объектов капитального строительства, существующих на момент установления данных зон охраны и не превышающих пределы допустимых высотных параметров (до 7 метров), связанная с превышением допустимых

высотных параметров - до 7 метров от планировочной отметки уровня земли до верхней отметки конструктивных элементов крыши;

- применение при строительстве, реконструкции и капитальном ремонте для наружной отделки зданий и сооружений строительных материалов, таких как сайдинг, пластик, композитные панели, металлокасеты, металлический профлист, в случае наличия указанных материалов в наружной отделке зданий, сооружений, существующих на момент установления данных зон охраны, наружная отделка данных зданий, сооружений должна быть заменена на разрешенную при их реконструкции и ремонте;

- использование при строительстве, реконструкции и капитальном ремонте для наружной отделки объектов капитального строительства и некапитальных строений, сооружений ярких насыщенных цветов;

- устройство глухих ограждений, за исключением деревянных;

- частичная окраска фасадов;

- применение скатных крыш с изменением уклона (изломом);

- размещение средств наружной рекламы;

- возведение новых отдельно стоящих телевизионных и радиоантенн, базовых станций сотовой связи;

- организация необорудованных мест для сбора мусора;

- строительство (прокладка) инженерных коммуникаций надземным способом, за исключением сетей электроснабжения и подводящих слаботочных сетей;

- размещение пожароопасных и экологически вредных объектов;

Разрешается:

- использование земельных участков и объектов капитального строительства в соответствии с видами разрешенного использования, установленными правилами землепользования и застройки;

- сохранение разрешенного использования (назначения) и (или) параметров объектов капитального строительства, введенных в эксплуатацию или возводимых на основании разрешения на строительство, выданного до дня установления данных зон охраны (в том числе в случае начала строительства, реконструкции до дня установления или изменения данной зоны, если для строительства, реконструкции указанного объекта капитального строительства не требуется выдача разрешения на строительство);

- строительство объектов капитального строительства в пределах допустимых высотных параметров до 7 метров от планировочной отметки уровня земли до верхней отметки конструктивных элементов крыши;

- строительство, возведение некапитальных строений, сооружений;

- снос и демонтаж объектов капитального строительства и некапитальных строений, сооружений;

- капитальный ремонт и реконструкция объектов капитального строительства в пределах допустимых высотных параметров до 7 метров от планировочной отметки уровня земли до верхней отметки конструктивных элементов крыши;

- капитальный ремонт и реконструкция объектов капитального строительства, превышающих пределы допустимых высотных параметров до 7 метров от

планировочной отметки уровня земли до верхней отметки конструктивных элементов крыши, без увеличения высотных параметров;

- применение для наружной отделки объектов капитального строительства и некапитальных строений, сооружений натуральных строительных материалов и традиционных способов отделки (дерево, камень, кирпич, штукатурка);

- капитальный ремонт и реконструкция существующих объектов инженерной инфраструктуры, строительство (прокладка) новых объектов инженерной инфраструктуры подземным способом;

- капитальный ремонт и реконструкция инженерных сетей, земляные, землеустроительные работы с последующей рекультивацией нарушенных земель;

- проведение работ по строительству и реконструкции сетей электроснабжения надземным способом;

- проведение работ по озеленению и благоустройству с учетом видовых раскрытий объекта культурного наследия, направленное на сохранение, использование и популяризацию объекта культурного наследия, а также на сохранение и восстановление градостроительных характеристик его историко-градостроительной и природной среды;

- проведение мероприятий, направленных на обеспечение пожарной безопасности;

- проведение работ по инженерной защите территории,

- проведение работ по предотвращению опасных природных и техноприродных процессов, ликвидации чрезвычайных ситуаций и последствий стихийных бедствий.

6. «Дом жилой» (Республика Бурятия, Тарбагатайский район, с. Барыкино - Ключи, ул. Ленина, 20)

6.1. Режим использования земель и требования к градостроительным регламентам в границах охранный зоны (ОЗ):

Запрещается:

- строительство объектов капитального строительства, за исключением применения специальных мер, направленных на сохранение и восстановление (регенерацию) историко-градостроительной среды объекта культурного наследия (восстановление, воссоздание, восполнение частично или полностью утраченных элементов и (или) характеристик историко-градостроительной среды);

- строительство, возведение некапитальных строений, сооружений;

- строительство (прокладка) инженерных коммуникаций надземным способом, за исключением сетей электроснабжения и подводящих слаботочных сетей;

- устройство глухих ограждений, кроме деревянных ограждений территорий земельных участков;

- возведение отдельно стоящих телевизионных и радиоантенн, базовых станций сотовой связи;

- размещение площадок для сбора мусора;

- размещение пожароопасных и экологически вредных объектов;

- использование строительных технологий, создающих динамические нагрузки и оказывающих негативное воздействие на объект культурного наследия;
- размещение средств наружной рекламы, за исключением информационных объектов, относящихся к объектам культурного наследия;
- сокращение площадей открытых пространств.

Разрешается:

- использование земельных участков и объектов капитального строительства в соответствии с видами разрешенного использования, установленными правилами землепользования и застройки;
- капитальный ремонт и реконструкция существующих объектов инженерной инфраструктуры, строительство (прокладка) новых объектов инженерной инфраструктуры подземным способом;
- капитальный ремонт и реконструкция инженерных сетей, земляные, землеустроительные работы с последующей рекультивацией нарушенных земель;
- проведение работ по строительству и реконструкции сетей электроснабжения надземным способом;
- ремонт и реконструкция улиц;
- установка отдельно стоящего оборудования освещения;
- благоустройство территории;
- сохранение сложившегося соотношения открытых и закрытых пространств в целях обеспечения визуального восприятия объекта культурного наследия в его историко-градостроительной и природной среде;
- проведение мероприятий, направленных на обеспечение пожарной безопасности;
- проведение работ по инженерной защите территории, мелиоративных работ при наличии инженерно-геологического заключения об отсутствии негативного воздействия на гидрогеологические и экологические условия сохранности объекта культурного наследия;
- проведение работ по предотвращению опасных природных и техноприродных процессов, ликвидации чрезвычайных ситуаций и последствий стихийных бедствий.

6.2. Режим использования земель и требования к градостроительным регламентам в границах зоны регулирования застройки и хозяйственной деятельности (ЗРЗ):

Запрещается:

- новое строительство объектов капитального строительства, превышающих пределы допустимых высотных параметров - до 7 метров от планировочной отметки уровня земли до верхней отметки конструктивных элементов крыши;
- увеличение высотных параметров объектов капитального строительства, существующих на момент установления данных зон охраны и превышающих пределы допустимых высотных параметров от планировочной отметки уровня земли до верхней отметки конструктивных элементов крыши (до 7 метров);

- реконструкция объектов капитального строительства, существующих на момент установления данных зон охраны и не превышающих пределы допустимых высотных параметров (до 7 метров), связанная с превышением допустимых высотных параметров - до 7 метров от планировочной отметки уровня земли до верхней отметки конструктивных элементов крыши;

- снос и демонтаж объектов ценной историко-архитектурной среды;

- применение при строительстве, реконструкции и капитальном ремонте для наружной отделки зданий и сооружений строительных материалов, таких как сайдинг, пластик, композитные панели, металлокасеты, металлический профлист; в случае наличия указанных материалов в наружной отделке зданий, сооружений, существующих на момент установления данных зон охраны, наружная отделка данных зданий, сооружений должна быть заменена на разрешенную при их реконструкции и ремонте;

- использование при строительстве, реконструкции и капитальном ремонте для наружной отделки объектов капитального строительства и некапитальных строений, сооружений ярких насыщенных цветов;

- устройство глухих ограждений, за исключением деревянных;

- частичная окраска фасадов;

- применение скатных крыш с изменением уклона (изломом);

- размещение средств наружной рекламы;

- возведение новых отдельно стоящих телевизионных и радиоантенн, базовых станций сотовой связи;

- организация необорудованных мест для сбора мусора;

- строительство (прокладка) инженерных коммуникаций надземным способом, за исключением сетей электроснабжения и подводящих слаботоковых сетей;

- размещение пожароопасных и экологически вредных объектов.

Разрешается:

- использование земельных участков и объектов капитального строительства в соответствии с видами разрешенного использования, установленными правилами землепользования и застройки;

- сохранение разрешенного использования (назначения) и (или) параметров объектов капитального строительства, введенных в эксплуатацию или возводимых на основании разрешения на строительство, выданного до дня установления данных зон охраны (в том числе в случае начала строительства, реконструкции до дня установления или изменения данной зоны, если для строительства, реконструкции указанного объекта капитального строительства не требуется выдача разрешения на строительство);

- строительство объектов капитального строительства в пределах допустимых высотных параметров до 7 метров от планировочной отметки уровня земли до верхней отметки конструктивных элементов крыши;

- строительство, возведение некапитальных строений, сооружений

- снос и демонтаж объектов капитального строительства и некапитальных строений, сооружений;

- капитальный ремонт и реконструкция объектов капитального строительства в пределах допустимых высотных параметров до 7 метров от планировочной отметки уровня земли до верхней отметки конструктивных элементов крыши;
- капитальный ремонт и реконструкция объектов капитального строительства, превышающих пределы допустимых высотных параметров до 7 метров от планировочной отметки уровня земли до верхней отметки конструктивных элементов крыши, без увеличения высотных параметров;
- применение при строительстве и реконструкции скатной формы крыш с углом уклона 20-40 градусов;
- применение для наружной отделки объектов капитального строительства и некапитальных строений, сооружений натуральных строительных материалов и традиционных способов отделки (дерево, камень, кирпич, штукатурка);
- капитальный ремонт и реконструкция существующих объектов инженерной инфраструктуры, строительство (прокладка) новых объектов инженерной инфраструктуры подземным способом;
- капитальный ремонт и реконструкция инженерных сетей, земляные, землеустроительные работы с последующей рекультивацией нарушенных земель;
- проведение работ по строительству и реконструкции сетей электроснабжения надземным способом;
- проведение работ по озеленению и благоустройству с учетом видовых раскрытий объекта культурного наследия, направленное на сохранение, использование и популяризацию объекта культурного наследия, а также на сохранение и восстановление градостроительных характеристик его историко-градостроительной и природной среды;
- проведение мероприятий, направленных на обеспечение пожарной безопасности;
- проведение работ по инженерной защите территории,
- проведение работ по предотвращению опасных природных и техноприродных процессов, ликвидации чрезвычайных ситуаций и последствий стихийных бедствий.