



МИНИСТЕРСТВО ПРИРОДНЫХ РЕСУРСОВ
РЕСПУБЛИКИ БУРЯТИЯ

РЕСПУБЛИКАНСКОЕ АГЕНТСТВО
ЛЕСНОГО ХОЗЯЙСТВА

АДМИНИСТРАЦИЯ ГЛАВЫ РЕСПУБЛИКИ БУРЯТИЯ И ПРАВИТЕЛЬСТВА РЕСПУБЛИКИ БУРЯТИЯ
БУРЯД УЛАСАЙ ТОЛООЛШОН БА БУРЯД УЛАСАЙ ЗАСАГЫН ГАЗАРЫН ЗАХИРГААН
ЗАРЕГИСТРИРОВАНО В РЕЕСТРЕ НОРМАТИВНЫХ ПРАВОВЫХ АКТОВ
ИСПОЛНИТЕЛЬНЫХ ОРГАНОВ ГОСУДАРСТВЕННОЙ
ВЛАСТИ РЕСПУБЛИКИ БУРЯТИЯ
БУРЯД УЛАСАЙ ОРОННОЙ ЗАСАГЫН ГҮҮ ДҮҮХҮЙ ЗҮРГААНУМДЫН СТИМИШУУЛГЫН
ХЯНГАЛ ШИНЖЛЭЭЛЭГЧИЙН РЕЕСТРЭ БУРИД НЭЭД АБТАА
НОМЕР ГОСУДАРСТВЕННОЙ РЕГИСТРАЦИИ
ГҮРӨНӨЙ БҮҮГДХЭЛДЭ АБТААН ДУГААР

№ 032020184
" 08 " 05 20 20 г.

БУРЯД УЛАСАЙ БАЙГААЛИЙН
НӨӨСЭНҮҮДЭЙ ЯАМАН

УЛАС ТҮРЫН
ОЙН АЖАХЫН АГЕНТСТВО

ПРИКАЗ

15.04.2020

№ 416

г. Улан-Удэ

О внесении изменения в приказ Республиканского агентства лесного хозяйства от 29.08.2018 № 897 «Об утверждении Лесохозяйственного регламента Уоянского лесничества»

В соответствии со статьей 87 Лесного кодекса Российской Федерации, пунктами 10, 18 приказа Министерства природных ресурсов и экологии Российской Федерации от 27.02.2017 № 72 «Об утверждении Составы лесохозяйственных регламентов, порядка их разработки, сроков их действия и порядка внесения в них изменений», пунктом 3.1.1 Положения о Республиканском агентстве лесного хозяйства, утвержденного постановлением Правительства Республики Бурятия от 25.01.2007 № 13,

п р и к а з ы в а ю:

1. Внести изменение в приказ Республиканского агентства лесного хозяйства от 29.08.2018 № 897 «Об утверждении Лесохозяйственного регламента Уоянского лесничества» (зарегистрирован в реестре нормативных правовых актов исполнительных органов государственной власти Республики Бурятия от 28.09.2018 № 032018386), изложив Лесохозяйственный регламент Уоянского лесничества в новой редакции согласно приложению к настоящему приказу.

2. Контроль за исполнением настоящего приказа возложить на заместителя руководителя - начальника отдела воспроизводства лесов Грязнова С.Н.

3. Настоящий приказ вступает в силу со дня его официального опубликования.

И. о. руководителя



Д. В. Баклашкин

Утвержден
приказом Республиканского
агентства лесного хозяйства
от _____ 2020 г. № _____

«Утвержден
приказом Республиканского
агентства лесного хозяйства
от 29.08.2018 г. № 897

Лесохозяйственный регламент Уоянского лесничества

Введение

Лесохозяйственный регламент является основой осуществления использования, охраны, защиты и воспроизводства лесов, расположенных в границах Уоянского лесничества. Лесохозяйственный регламент обязателен для исполнения гражданами, юридическими лицами, осуществляющими использование, охрану, защиту, воспроизводство лесов в границах Уоянского лесничества.

Лесохозяйственный регламент Уоянского лесничества разработан Автономным учреждением Республики Бурятия «Лесресурс».

Юридический адрес разработчика лесохозяйственного регламента:
670023, Республика Бурятия, г. Улан-Удэ, ул. Светлая, д. 2.

Срок действия лесохозяйственного регламента Уоянского лесничества составляет 10 лет.

Основой для разработки лесохозяйственного регламента послужили материалы лесоустройства, материалы изысканий и исследований, данные государственного лесного реестра по состоянию на 01.01.2018.

ГЛАВА 1

1.1. Краткая характеристика лесничества

1.1.1. Наименование и местоположение лесничества

Уоянское лесничество (далее – лесничество) Республики Бурятия находится на территории муниципального образования «Северо-Байкальский район», центром которого является п. Нижнеангарск, и муниципального образования «Муйский район», центром которого является п. Таксимо Республики Бурятия.

Почтовый адрес: 671732, Республика Бурятия, Северо-Байкальский район, пос. Новый Уоян, ул. Лесоводов, 6.

1.1.2. Общая площадь лесничества и участков лесничеств

По данным государственного лесного реестра на 01.01.2018 общая площадь лесничества составляет 1 445 599 га.

В состав лесничества входит 4 участков лесничества площадью: Уоянское - 247 723 га, Верхне-Ангарское - 442 960 га, Чильчигирское - 490 465 га, Делакорское - 264 451 га.

1.1.3. Распределение территории лесничества по муниципальным образованиям

Расположение территории лесничества по муниципальному району приведено в таблице 1 и показана на карте-схеме 1 Республики Бурятия.

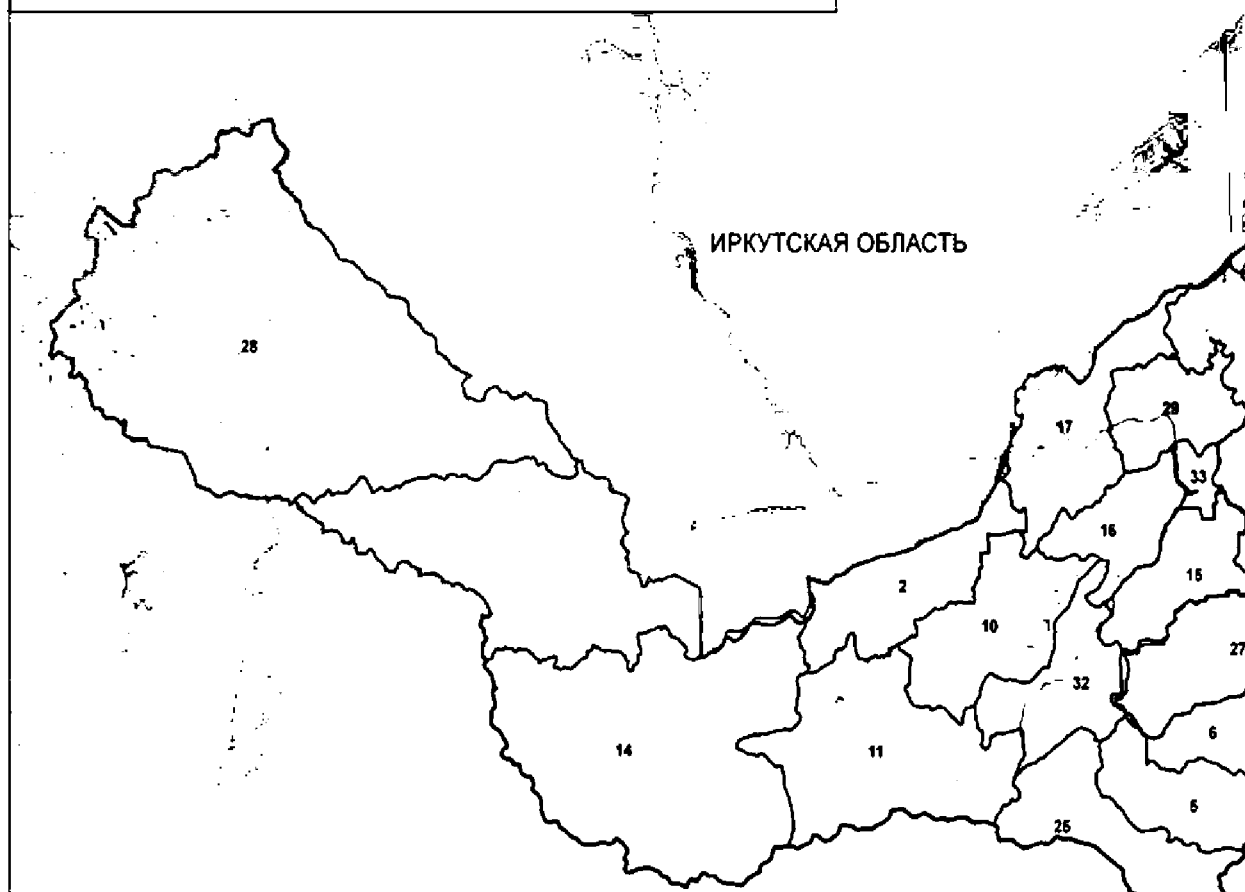
Таблица 1

Структура лесничества

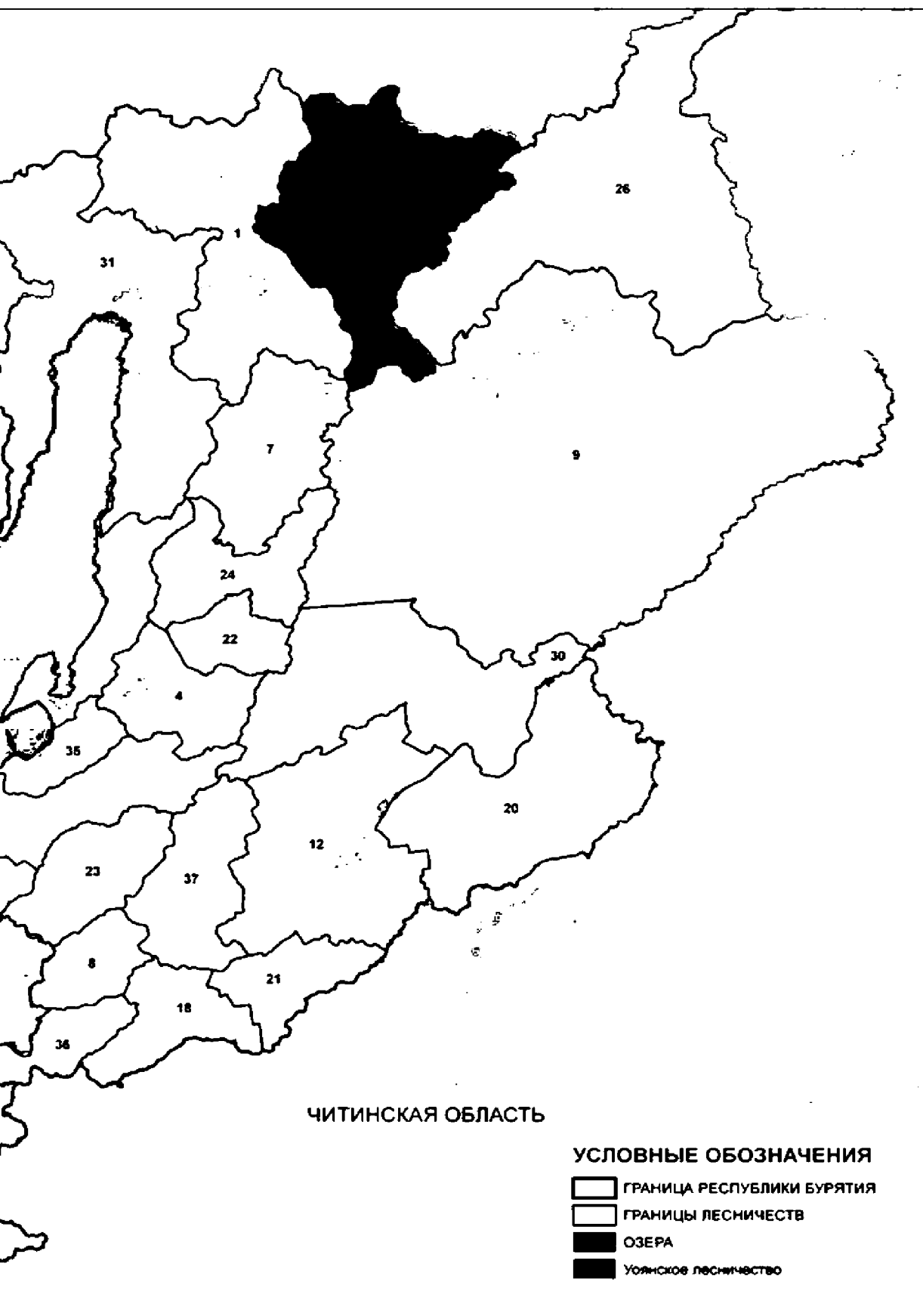
№ п/п	Наименование участков лесничеств	Административный район (муниципальное образование)	Общая площадь, га
1	2	3	4
1	Верхне-Ангарское – всего в том числе:		442 960
1.1	Верхне-Ангарское, западная часть	«Муйский»	27 782
1.2	Верхне-Ангарское, восточная часть	«Муйский»	189 702
1.3	Верхне-Ангарское, западная часть	«Северо-Байкальский»	135 227
1.4	Верхне-Ангарское, восточная часть	«Северо-Байкальский»	90 249
2	Уоянское в том числе:	«Северо-Байкальский»	247 723
2.1	Уоянское, западная часть	«Северо-Байкальский»	106 004
	Уоянское, восточная часть	«Северо-Байкальский»	141 719
3	Чильчигирское	«Северо-Байкальский»	490 465
4	Делакорское	«Северо-Байкальский»	264 451
Итого по Муйскому району			217 484
Итого по Северобайкальскому району			1228115
Всего по лесничеству(лесопарку):			1 445 599

КАРТА-СХЕМА
РЕСПУБЛИКИ БУРЯТИЯ
С ВЫДЕЛЕНИЕМ ТЕРРИТОРИИ УОЯНСКОГО ЛЕСНИЧЕСТВА

№	Наименование лесничества	№	Наименование лесничества
1	Ангойское	19	Кизинское
2	Бабушкинское	20	Кочинское
3	Байкальское	21	Кудинское
4	Баргузинское	22	Куйтунское
5	Бигурское	23	Курбинское
6	Буйское	24	Курумканское
7	Верне-Баргузинское	25	Кятинское
8	Верне-Таловское	26	Муйское
9	Витимское	27	Мухоморское
10	Гусиноозерское	28	Олонское
11	Джидинское	29	Прибайкальское
12	Ерванское	30	Ромновское
13	Заиграевское	31	Северо-Байкальское
14	Зиминское	32	Селенгинское
15	Зудинское	33	Улан-Удское
16	Иволгинское	34	Уоянское
17	Кабанское	35	Усть-Баргузинское
18	Ковиновское	36	Хангайское
		37	Хоринское



Карта-схема 1



1.1.4. Распределение лесов лесничества по лесорастительным зонам, лесным районам и зонам лесозащитного и лесосеменного районирования

Согласно Перечню лесорастительных зон Российской Федерации и Перечню лесных районов Российской Федерации, утвержденного приказом Минприроды России от 18.08.2014 № 367 «Об утверждении Перечня лесорастительных зон Российской Федерации и Перечня лесных районов Российской Федерации» территория лесничества отнесена к двум лесорастительным зонам и лесным районам: Южно-Сибирской горной зоне Байкальского горного лесного района и таёжной зоне Восточно-Сибирского таежного мерзлотного района.

Восточно-Сибирский таежный мерзлотный район выделен по Верхне-Ангарскому хребту – севернее, Байкальский горный лесной район выделен южнее – по Верхне-Ангарскому хребту.

Зоны лесосеменного районирования утверждены приказом Федерального агентства лесного хозяйства от 08.10.2015 № 353 «Об установлении лесосеменного районирования».

В соответствии со ст. 60.4 Лесного кодекса Российской Федерации и Порядком лесозащитного районирования, утвержденным приказом Минприроды России от 09.01.2017 №1, лесозащитное районирование осуществляется Федеральным агентством лесного хозяйства. На 01.01.2018 лесозащитное районирование для Республики Бурятия не определено.

Распределение лесов лесничества по лесорастительным зонам, лесным районам и зонам лесозащитного и лесосеменного районирования представлено в таблице 2.

Таблица 2

Распределение лесов лесничества по лесорастительным зонам и лесным районам

№ п/п	Наименование участковых лесничеств	Лесорастительная зона	Лесной район	Зона лесозащитного районирования	Зона лесосеменного районирования	Перечень лесных кварталов	Площадь, га
1	2	3	4	5	6	7	8
1	Чильчигирское	Таежная	Восточно-Сибирский таежный мерзлотный	Не определена	Сосна обыкновенная – 20 Ель - 11, Лиственница - 8, Сосна кедровая сибирская - 6	кварталы 1-164	265376
		Южно-сибирская горная	Байкальский горный лесной			кварталы 165-410	225089
2	Верхне-Ангарское, западная часть	Южно-сибирская горная	Байкальский горный лесной			кварталы 1-193	163009
		Южно-сибирская горная	Байкальский горный лесной			кварталы 1-176	279951
3	Уоянское, западная часть	Южно-сибирская	Байкальский горный лесной			1-487	106004

№ п/п	Наименование участковых лесничеств	Лесорастительная зона	Лесной район	Зона лесозащитного районирования	Зона лесосеменного районирования	Перечень лесных кварталов	Площадь, га
		горная					
		Южно-сибирская горная	Байкальский горный лесной			1-238	141719
4	Делакорское	Южно-сибирская горная	Байкальский горный лесной			1-249	264451
Всего по лесничеству							1445599
Итого по таежной зоне							265376
Итого по Южно-сибирской горной зоне							1180223
Итого по Восточно-Сибирскому таежному мерзлотному району							265376
Итого по Байкальскому горному лесному району							1180223

Территория лесничества с распределением по лесорастительным зонам и лесным районам показана на прилагаемой карте-схеме.

Климат района расположения лесничества характеризуется резкой континентальностью, которым особенно подчёркивается своеобразие климатического режима в многочисленных межгорных котловинах. Вегетационный период продолжается пять месяцев, а в высокогорных частях меньше трёх.

На территории лесничества во все времена года преобладают ветра западных направлений (иногда северо-западные). Направления ветров находятся в большой зависимости от рельефа.

Территория лесничества расположена в пределах станового хребта и характеризуется горным рельефом.

Хребты характеризуются зубчатыми гребнями, остроконечными вершинами и наличием многочисленных отрогов.

Горные образования сложены гейсами, кристаллическими сланцами, известняками, гранитами и древнейшими базальтами, выходящими на поверхность. Менее распространенные осадочные породы лежат пластами различной мощности на дне современных долин и по нижним частям склонов гор, на подстилающих их изверженных метаморфических породах.

В распределении почв по территории лесничества чётко проявляется вертикальная зональность.

Территория лесничества сильно изрезана руслами различных по величине рек.

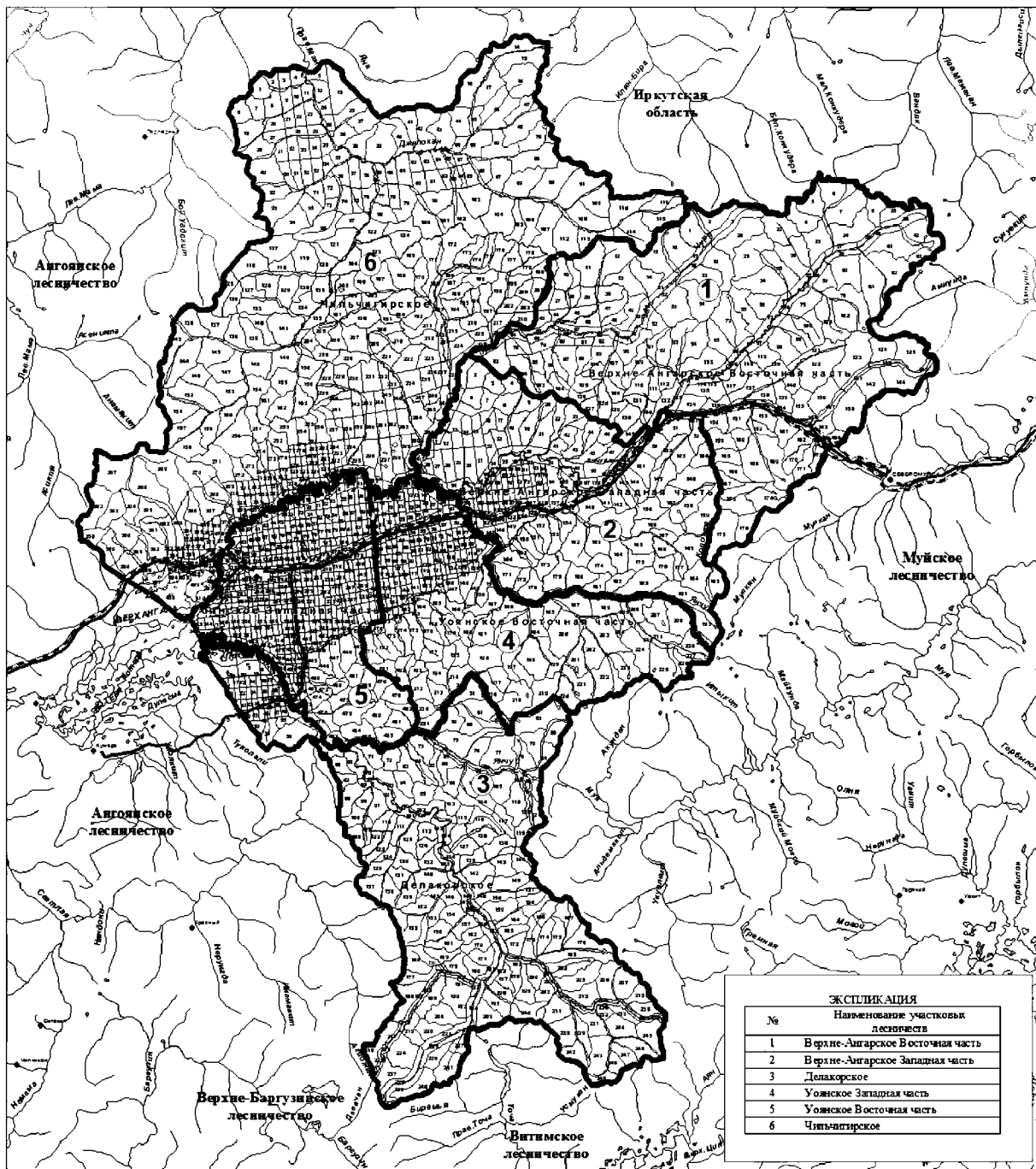
Многие реки берут своё начало в горных озёрах. Благодаря небольшому количеству осадков, реки не отличаются полноводностью. Наибольшая часть стока приходится на летнее время (июнь-июль).

Территория лесничества богата озёрами. Наиболее крупные озёра: Юрбукунда, Кондакон и Бокани.

КАРТА-СХЕМА РАСПРЕДЕЛЕНИЕ ЛЕСОВ УОЯНСКОГО ЛЕСНИЧЕСТВА ПО ЛЕСОРАСТИТЕЛЬНЫМ ЗОНАМ И ЛЕСНЫМ РАЙОНАМ

УСЛОВНЫЕ ОБОЗНАЧЕНИЯ

- ГОРОДА, ПОСЕЛКИ
- РЕКИ
- ОЗЕРА
- ГРАНИЦА ЛЕСНИЧЕСТВА
- Восточно-Сибирский таёжный мерзлотный район, таёжная зона
- Байкальский горный лесной район, Южно-Сибирская горная зона
- Автодороги, пути и тропы
 - усовершенствованное покрытие
 - с покрытием (шоссе)
 - улучшенная грунтовая



Заболачиванию подвержена только территория Верхне-Ангарской долины, в других частях лесничества заболоченности почти нет благодаря горному рельефу и хорошей дренированности почв.

Территория лесничества с распределением по лесорастительным зонам и лесным районам показана на карте-схеме 2.

1.1.5. Распределение лесов по целевому назначению и категориям защитных лесов по кварталам или их частям, а также основания выделения защитных, эксплуатационных и резервных лесов

В соответствии со статьей 10 Лесного кодекса Российской Федерации (далее - ЛК РФ) леса лесничества по целевому назначению отнесены к защитным, эксплуатационным и резервным.

В соответствии со статьей 111 ЛК РФ, приказом Рослесхоза от 17.11.2010 № 436 «Об отнесении лесов на территории Республики Бурятия к ценным лесам, эксплуатационным лесам, резервным лесам и установлении их границ», с учетом особенностей правового режима защитных лесов определены следующие категории защитных лесов:

1. Леса, выполняющие функции защиты природных и иных объектов:

– защитные полосы лесов, расположенные вдоль железнодорожных путей общего пользования, федеральных автомобильных дорог общего пользования, автомобильных дорог общего пользования, находящихся в собственности субъектов РФ. Данная категория лесов выполняет функции защиты дорог от снежных заносов, размывов и эрозионных воздействий воды и ветра. По территории лесничества проходит железная дорога (трассы БАМ), автодорога Уоян – Кумора, вдоль которых выделены защитные полосы лесов.

2. Ценные леса:

– противоэрозионные леса, расположенные вдоль верхней границы, как правило, вдоль каменистых россыпей, имеют крутые склоны и представляют собой почвозащитные лесные насаждения в виде полос и куртин, препятствующие размыву, смыву и ветровой эрозии почвы.

– запретные полосы лесов, расположенные вдоль водных объектов. Запретные полосы лесов, расположенные вдоль водных объектов, выполняют особо важную роль в сохранении водного режима реки, также препятствуют ветровой и водной эрозии почв.

– нерестоохранные полосы лесов. Нерестоохранные полосы лесов выделены по нерестовым рекам, имеющим важное рыбохозяйственное значение. Нерестоохранные полосы лесов выделены вдоль рек: Верхняя Ангара, Чуро и Котера.

Распределение лесов по целевому назначению с указанием номеров кварталов приведено в таблице 3.

Таблица 3

**Распределение лесов по целевому назначению и категориям
защитных лесов**

Целевое назначение лесов	Участковое лесничеств о	Номера кварталов или их частей	Площадь, га	Основания деления лесов по целевому назначению
1	2	3	4	5
Всего лесов			1 445 599	
Защитные леса, всего:			803693	ст.10 ЛК РФ
в том числе:				
леса, расположенные на особо охраняемых природных территориях				
леса расположенные в водоохранных зонах				
леса, выполняющие функции защиты природных и иных объектов, всего в том числе:			39273	ст.111 ЛК РФ
леса, расположенные в первом и втором поясах зон санитарной охраны источников питьевого и хозяйственно- бытового водоснабжения				
защитные полосы лесов, расположенные вдоль железнодорожных путей общего пользования, федеральных автомобильных дорог общего пользования, автомобильных дорог общего пользования, находящихся в собственности субъектов Российской Федерации	Чильчигир ское	части кварталов 390,392- 394,398-401	1596	Распоряжение СНК СССР от 17.07.1944г. № 14587р
	Западная часть Верхне- Ангарское	кварталы 120-125, 127, 131, 136, части кварталов 50-52, 101,109,110,116, 117,119,129,130, 137,138, 140, 143,144,154	20706	
	Восточная часть Верхне- Ангарское	части кварталов 150,151	6840	
	Западная часть Уоянское	кварталы 136, 141, 162, 164- 167, 170-172, части кварталов 87,121,124,137-140, 155-157,163,168,169,173 - 178, 191, 193-196	4644	
	Восточная часть Уоянское	кварталы 47, 50, части кварталов 42-46, 48, 49, 51-58	3960	

Продолжение таблицы 3

Целевое назначение лесов	Участковое лесничеств о	Номера кварталов или их частей	Площадь, га	Основания деления лесов по целевому назначению
1	2	3	4	5
	Западная часть Уоянское	кварталы 190, 215, 231, части кварталов 191, 216, 232,259,260,275,276,306,307 ,325, 326,358,359, 389,390, 417, 434, 443, 444,453, 454, 457, 458, 463,465, 466	1144	
	Делакорско е	части кварталов 33-38, 41- 43	383	
зеленые зоны	-	-	-	-
лесопарковые зоны	-	-	-	-
городские леса	-	-	-	-
леса, расположенные в первой, второй и третьей зонах округов санитарной (горно- санитарной) охраны лечебно- оздоровительных местностей и курортов				
ценные леса, всего			764420	
в том числе:				
государственные защитные лесные полосы				Приказ Рослесхоза от 17.11.2010 № 436
противоэрозионные леса	Чильчигир- ское	кварталы 165-191, 201, 203-207, 218-220, 228-230, 239-242, 250-256, 267-276, 302-309, 358-363, 380-382, 396	119400	
	Западная часть Верхне- Ангарское	кварталы 162-165, 168, 172-179, 183-185, 191, 193	31361	
	Восточная часть Верхне- Ангарское	кварталы 1, 2, 4-16, 19-25, 27-30, 33-36, 41-45, 49, 53- 56, 59-63, 72, 75, 76, 87, 88, 93-95, 98-102, 104, 105, 108, 113, 119, 121-129, 142, 144, 152, 153, 155, 156, 158-176, части кварталов 150, 151	200155	
	Восточная часть Уоянское	кварталы 180-182, 197-200, 206-208, 211, 218-226, 228	44564	

Целевое назначение лесов	Участковое лесничество	Номера кварталов или их частей	Площадь, га	Основания деления лесов по целевому назначению
1	2	3	4	5
	Дела корское	кварталы 51, 59-63, 68, 71-73, 75-86, 88, 90, 91, 94-97, 100, 103-105, 108-112, 115-118, 121-132, 135-140, 142-146, 148-157, 159-162, 164-177, 179, 180, 185, 186, 189, 190, 195-200, 202, 203, 205-211, 213, 215, 216, 219, 220, 224, 226-229, 231-233, 236, 237, 240-249, часть квартала 56	207400	
леса, расположенные в пустынных, полупустынных, лесостепных, лесотундровых зонах, степях, горах				
леса, имеющие научное или историческое значение				
орехово-промысловые зоны				
лесные плодовые насаждения				
ленточные боры				
запретные полосы лесов, расположенные вдоль водных объектов	Чильчигирское	кварталы 193, 213, 214	2042	Приказ Рослесхоза от 17.11.2010 № 436
	Западная часть Верхне-Ангарское	части кварталов 105, 126, 147, 170, 186-190, 192	1942	
	Западная часть Уоянское	части кварталов 486, 487	338	
	Восточная часть Уоянское	кварталы 92, 205, 210, 215, 216, 227, 232, 233, 236, части кварталов 78, 151, 169, 183, 186, 188, 190, 209, 229, 234	5254	

Целевое назначение лесов	Участковое лесничество	Номера кварталов или их частей	Площадь, га	Основания деления лесов по целевому назначению
1	2	3	4	5
	Делаковский	кварталы 50, 52, 58, 178, 183, 184, 187, 188, 191, 201, 204, 212, 214, 217, 218, 222, 223, 230, 234, 235, части кварталов 65-67, 74, 87, 98, 99, 106, 107, 119, 120	10721	
нерестоохранные полосы лесов	Чильчигирское	кварталы 226, 227, 237, 238, 249, 266, 301, 339-354, 356, 357, 371, 372, 379, 391, 395, 403, 407, 410, части кварталов 4, 5, 11, 12, 23, 24, 29, 30, 35, 36, 38-40, 42, 43, 55, 57-68, 76, 77, 85-87, 89-91, 97, 98, 103-108, 110-115, 120-123, 131, 132, 134, 135, 138, 139, 141, 142, 147-149, 152-154, 157-160, 164, 243, 259, 260, 294, 295, 384-386, 392, 393, 397, 398, 404	27177	Приказ Рослесхоза от 17.11.2010 № 436
	Западная часть Верхне- Ангарское	кварталы 1, 5, 10, 11, 24, 25, 34, 35, 38-40, 48, 49, 53-56, 65, 66, 77-81, 96, 97, 99, 100, 139, части кварталов 52, 94, 95, 104, 105, 109, 119, 126, 137, 138, 140, 146, 147, 154, 155, 159, 166, 167, 169, 170, 186-190, 192	21807	
	Восточная часть Верхне- Ангарское	кварталы 3, 17, 18, 26, 31, 32, 37-40, 50, 51, 57, 58, 64-71, 73, 74, 77, 96, 97, 114-116, 132, 133, 141, 143, 147-149, 154, 157, части кварталов 46, 47, 145	33954	
	Западная часть Уоянское	кварталы 1-19, 35-37, 39, 61, 86, 122, 123, 133-135, 158, 159, 182, 203, 204, 248, 262, 263, 292-294, 309, 375-377, 404-409, 429, 439, 450, 455, 462, 464, 471, 473, 477, 483, части кварталов 30, 31, 39, 46-48, 72-74, 108, 109, 148, 149, 173-175, 193, 195-198, 219, 220, 242-244, 287-289, 338-341, 374, 486, 487	17029	

Целевое назначение лесов	Участковое лесничество	Номера кварталов или их частей	Площадь, га	Основания деления лесов по целевому назначению
1	2	3	4	5
нерестоохранные полосы лесов	Восточная часть Уоянское	кварталы 1-10, 15, 28, 29, 235, 237, 238, части кварталов 48, 58, 78, 135, 141-147, 151-162, 164-166, 169, 183, 186, 188, 190, 209, 229, 234	7248	
	Делакорско е	кварталы 1-3, 7, 8, 19, 29, 30, 39, 40, 49, 57, 64, 69, 70, 89, 92, 93, 101, 102, 113, 114, 133, 134, 141, 147, 158, 163, 181, 182, 192-194, 221, 225, 238, 239, части кварталов 65-67, 74, 87, 98, 99, 106, 107, 119, 120	34028	
Эксплуатационные леса	Чильчигир- ское	кварталы 14-18, 41, 44-48, 69, 70, 78-84, 88, 99-102, 109, 124, 192, 194-200, 202, 208-212, 215-217, 221-225, 231-236, 244-248, 257, 258, 261-265, 277-293, 296-300, 310-338, 355, 364-370, 373- 378, 383, 387-389, 402, 405, 406, 408, 409, части кварталов 39, 40, 42, 43, 59- 68, 77, 85-87, 89-91, 98, 103- 108, 110-115, 122, 123, 243, 259, 260, 294, 295, 384-386, 390, 392-394, 397-401, 404	191567	Приказ Рослесхоза от 17.11.2010 № 436
	Западная часть Верхне- Ангарское	кварталы 2-4, 6-9, 12-23, 26- 33, 36, 37, 41-47, 57-64, 67- 76, 82-93, 98, 102, 103, 106- 108, 111-115, 118, 128, 132- 135, 141, 142, 145, 148-153, 156-158, 160, 161, 171, 180- 182, части кварталов 50-52, 94, 95, 101, 104, 116, 117, 129, 130, 137, 138, 140, 143, 144, 146, 154, 155, 159, 166, 167, 169	87193	
Эксплуатационные				

Целевое назначение лесов	Участковое лесничеств о	Номера кварталов или их частей	Площадь, га	Основания деления лесов по целевому назначению
1	2	3	4	5
леса				Приказ Рослесхоза от 17.11.2010 № 436
	Восточная часть Верхне- Ангарское	кварталы 48, 52, 78-86, 89-92, 103, 106, 107, 109-112, 117, 118, 120, 130, 131, 134-140, 146, части кварталов 46, 47, 145	39002	
	Западная часть Уоянское	кварталы 20-29, 32-34, 38, 40-45, 49-60, 62-64, 71, 75-85, 88-96, 98-107, 110-120, 125-132, 142-147, 150-154, 160, 161, 179-181, 183-188, 192, 199-202, 205-213, 217, 218, 221-229, 233-241, 245-247, 249-258, 261, 264-274, 277-286, 290, 291, 295-305, 308, 310-324, 327-337, 342-357, 360-373, 378-388, 391-403, 410-416, 418-428, 430-433, 435-438, 440-442, 445-449, 451, 452, 456, 459-461, 467-470, 472, 474-476, 478-482, 484, 485, части кварталов 30, 31, 46-48, 72-74, 87, 108, 109, 121, 124, 137-141, 148, 149, 155-157, 163, 168, 169, 173-178, 187, 188, 191, 193-198, 216, 219, 220, 232, 242-244, 259, 260, 275, 276, 287-289, 306, 307, 325, 326, 338-341, 358, 359, 374, 389, 390, 417, 434, 443, 444, 453, 454, 457, 458, 463, 465, 466	82849	
	Восточная часть Уоянское	кварталы 11-14, 16-27, 30-41, 59-77, 79-91, 93-134, 136-140, 148-150, 163, 167, 168, 170-179, 184, 185, 187, 189, 191-196, 201-204, 212-214, 217, 230, 231, части кварталов 42-46, 49, 51-57, 135, 141-147, 152-162, 164-	80693	

Целевое назначение лесов	Участковое лесничеств о	Номера кварталов или их частей	Площадь, га	Основания деления лесов по целевому назначению
1	2	3	4	5
		166		
	Дела корское	кварталы 4-6, 9-18, 20-28, 31, 32, 44-48, 53-55, части кварталов 33-38, 41-43, 56	11919	
Резервные леса	Чильчигирское	кварталы 1-3, 6-10, 13, 19-22, 25-28, 31-34, 37, 49-54, 56, 71-75, 92-96, 116-119, 125-130, 133, 136, 137, 140, 143-146, 150, 151, 155, 156, 161-163, части кварталов 4, 5, 11, 12, 23, 24, 29, 30, 35, 36, 38, 55, 57, 58, 76, 97, 120, 121, 131, 132, 134, 135, 138, 139, 141, 142, 147-149, 152-154, 157-160, 164	148683	Приказ Рослесхоза от 17.11.2010 № 436

Перечень рек, озер и водохранилищ, вдоль которых выделены категории защитных лесов: нерестоохранные полосы лесов, запретные полосы лесов, расположенные вдоль водных объектов, представлен в таблице.

Перечень рек, озер и водохранилищ

№ пп	Наименование	Ширина выделенных категорий защитных лесов вдоль рек, озер и водохранилищ, м		
		Нерестоохранные полосы лесов	Запретные полосы лесов, расположенные вдоль водных объектов	Водоохранная зона*
1	р. Верхняя Ангара	1000	-	-
2	р. Чуро	1000	-	-
3	р. Котера	1000	-	-
4	р. Ангаракан	500	-	-
5	р. Ковокта	500	-	-
6	р. Янчуй	300	500	-
7	р. Чурокан	300	-	-
8	р. Гонкули	300	-	-
9	р. Янчуй	300	500	-
10	р. Няндони	300	-	-

№ пп	Наименование	Ширина выделенных категорий защитных лесов вдоль рек, озер и водохранилищ, м		
		Нерестоохранные полосы лесов	Запретные полосы лесов, расположенные вдоль водных объектов	Водоохранная зона*
11	р.Правая Мама	300	-	-
12	р.Янчукан	200	-	-
13	р.Джялокан	200	-	-
14	р.Огней	200	-	-
15	р.Уклонь	-	500	-
16	р.Майгунда	-	500	-
17	р.Нюрекан	-	500	-
18	р.Инамакит	-	500	-
19	р.Тураки	-	500	-

*— Водоохранные зоны выделяются по берегам рек, ручьев, озер, водохранилищ в соответствии со статьей 65 Водного кодекса Российской Федерации. Установление границ водоохранных зон и прибрежных защитных полос и закрепление их на местности специальными информационными знаками должно выполняться за счет субвенций из федерального бюджета бюджетам субъектов Российской Федерации на осуществление отдельных полномочий Российской Федерации в области водных отношений органами государственной власти субъектов Российской Федерации.

1.1.6. Характеристика лесных и нелесных земель из состава земель лесного фонда на территории лесничества

Общая площадь земель лесного фонда лесничества по состоянию на 01.01.2018 составляет 1 445 599 га.

Характеристика лесных и нелесных земель лесного фонда на территории лесничества приведено в таблице 4.

Таблица 4

Характеристика лесных и нелесных земель лесного фонда на территории лесничества

Показатели характеристики земель	Всего по лесничеству	
	площадь, га	%
1	2	3
Общая площадь земель	1445599	100,0
Лесные земли, всего	981340	67,9
Земли, покрытые лесной растительностью, всего	946864	65,5
Земли, не покрытые лесной растительностью, всего	34476	2,4
в том числе:		
вырубки	1167	0,1

Показатели характеристики земель	Всего по лесничеству	
	площадь, га	%
гари	1725	0,1
редины	31361	2,2
прогалины	39	-
другие	184	-
Нелесные земли, всего	464259	32,1
в том числе:		
просеки	1189	0,1
дороги		
болота	22676	1,5
другие	440394	30,5

Лесистость составляет 65,2 %.

1.1.7. Характеристика имеющихся и проектируемых особо охраняемых природных территории и объектов, планов по их организации, развитию экологических сетей, сохранению биоразнообразия

На территории лесничества особо охраняемые природные территории представлены памятниками природы:

– «Ангаракан-Сартинский источник» утвержден как памятник природы постановлением Совета Министров Бурятской АССР от 14.10.1980 № 304, который расположен на территории Верхне-Ангарского участкового лесничества в восточной части в квартале 133 выделе 23;

- «Верхнеангарский источник» утвержден как памятник природы постановлением Совета Министров Бурятской АССР от 14.10. 1980 № 304, расположен на территории Верхне-Ангарского участкового лесничества в восточной части в квартале 133 выделе 10.

1.1.8. Характеристика проектируемых лесов национального наследия

Леса национального наследия на территории лесничества при проведении лесоустройства не выделены.

1.1.9. Перечень видов биологического разнообразия и размера буферных зон, подлежащих сохранению при осуществлении лесосечных работ

Перечень видов биологического разнообразия и размера буферных зон, подлежащих сохранению при осуществлении лесосечных работ приведен в таблице 20.

Лесосечные работы выполняются юридическими лицами, гражданами, осуществляющими заготовку древесины или мероприятия по охране, защите, воспроизводству лесов, предусматривающие рубки лесных насаждений в соответствии с приказом Минприроды России от 27.06.2016 № 367 «Об утверждении Видов лесосечных работ, порядка и последовательности их проведения, Формы технологической карты лесосечных работ, Формы акта осмотра лесосеки и Порядка осмотра лесосеки».

Методические рекомендации по сохранению биологического разнообразия и установлению размеров буферных зон при осуществлении лесосечных работ для Республики Бурятия указаны в приказе Республиканского агентства лесного хозяйства от 17.02.2020 № 173 «Об утверждении методических рекомендаций по сохранению биологического разнообразия и установлению буферных зон при осуществлении лесосечных работ для Республики Бурятия» (зарегистрирован в реестре нормативных правовых актов исполнительных органов государственной власти Республики Бурятия от 28.02.2020 № 032020078).

1.1.10. Характеристика существующих объектов лесной, лесоперерабатывающей инфраструктуры, объектов, не связанных с созданием лесной инфраструктуры, мероприятий по строительству, реконструкции и эксплуатации указанных объектов, предусмотренных документами территориального планирования

Существующие объекты лесной инфраструктуры – это лесные дороги, лесные проезды, квартальные просеки, лесные склады и другие объекты, предназначенные для использования, охраны, защиты и воспроизводства лесов, перечень которых утвержден распоряжением Правительства Российской Федерации от 17.07. 2012 № 1283-р «Об утверждении Перечня объектов лесной инфраструктуры для защитных лесов, эксплуатационных лесов и резервных лесов».

В настоящее время имеется сеть лесохозяйственных дорог общей протяжённостью 847 км.

На территории лесничества имеются объекты, не связанные с созданием лесной инфраструктуры, перечень которых утвержден распоряжением Правительства Российской Федерации от 27.05.2013 № 849-р «Об утверждении Перечня объектов, не связанных с созданием лесной инфраструктуры, для защитных лесов, эксплуатационных лесов и резервных лесов», в первую очередь к ним следует отнести Восточно-Сибирскую железную дорогу протяжённостью 137 км.

По территории лесничества проходит высоковольтная линия электропередачи: кварталы Делакорского участкового лесничества 34-42; кварталы Уоянского участкового лесничества (восточная часть) 51-59; кварталы Уоянского участкового лесничества (западная часть) 123, 135, 137, 157, 161 -163, 177, 178, 184 -186, 188, 190-194, 205, 206, 218-220, 212, 215, 231, 259, 275, 307, 326, 359, 390, 417, 434, 443, 458, части кварталов 463-466; кварталы

Чильчигирского участкового лесничества 395, 396, 398-401; кварталы Верхне-Ангарского участкового лесничества (западная часть) 49-51, 101, 119, 128-130, 132, 136, 138-140, 143, 144, 149, 152-154; кварталы Верхне-Ангарского участкового лесничества (восточная часть) 147-149, 151, 154, 162, 163, 172.

Поквартальная карта-схема 3 подразделения лесов по целевому назначению с нанесением местоположения существующих и проектируемых особо охраняемых природных территорий и объектов, объектов лесной, лесоперерабатывающей инфраструктуры, объектов, не связанных с созданием лесной инфраструктуры, прилагается.

ЗАЩИТНЫЕ ПОЛОСЫ ЛЕСОВ, РАСПОЛОЖЕННЫЕ ВДОЛЬ ЖЕЛЕЗНОДОРОЖНЫХ ПУТЕЙ ОБЩЕГО ПОЛЬЗОВАНИЯ
ФЕДЕРАЛЬНЫХ АВТОМОБИЛЬНЫХ ДОРОГ ОБЩЕГО ПОЛЬЗОВАНИЯ, АВТОМОБИЛЬНЫХ ДОРОГ ОБЩЕГО ПОЛЬЗОВАНИЯ
НАХОДЯЩИЕСЯ В СОБСТВЕННОСТИ СУБЪЕКТОВ РОССИЙСКОЙ ФЕДЕРАЦИИ



1.2. Виды разрешенного использования лесов на территории лесничества с распределением по кварталам

Виды разрешенного использования лесов на территории лесничества с распределением по кварталам представлены в таблице 5.

Таблица 5

Виды разрешенного использования лесов*

Виды разрешенного использования лесов	Наименование участкового лесничества	Перечень кварталов или их частей	Площадь, га
1	2	3	4
Заготовка древесины	Чильчигирское	кварталы 1-410	490465
	Верхне-Ангарское западная часть	кварталы 1-193	163009
	Верхне-Ангарское восточная часть	кварталы 1-176	279951
	Уоянское западная часть	кварталы 1-487	106004
	Уоянское восточная часть	кварталы 1-238	141719
	Делакорское	кварталы 1-249	264451
	Всего по лесничеству		1445599
Заготовка живицы	-	-	-
Заготовка и сбор недревесных лесных ресурсов	Чильчигирское	кварталы 1-410	490465
	Верхне-Ангарское западная часть	кварталы 1-193	163009
	Верхне-Ангарское восточная часть	кварталы 1-176	279951
	Уоянское западная часть	кварталы 1-487	106004
	Уоянское восточная часть	кварталы 1-238	141719
	Делакорское	кварталы 1-249	264451
	Всего по лесничеству		1445599
Заготовка пищевых лесных ресурсов и сбор лекарственных растений	Чильчигирское	кварталы 1-410	490465
	Верхне-Ангарское западная часть	кварталы 1-193	163009
	Верхне-Ангарское восточная часть	кварталы 1-176	279951
	Уоянское западная часть	кварталы 1-487	106004
	Уоянское восточная часть	кварталы 1-238	141719
	Делакорское	кварталы 1-249	264451
	Всего по лесничеству		1445599

Продолжение таблицы 5

Виды разрешенного использования лесов	Наименование участкового лесничества	Перечень кварталов или их частей	Площадь, га
1	2	3	4
Осуществление видов деятельности в сфере охотничьего хозяйства	Чильчигирское	кварталы 1-410	490465
	Верхне-Ангарское западная часть	кварталы 1-193	163009
	Верхне-Ангарское восточная часть	кварталы 1-176	279951
	Уоянское западная часть	кварталы 1-487	106004
	Уоянское восточная часть	кварталы 1-238	141719
	Делакорское	кварталы 1-249	264451
	Всего по лесничеству		1445599
Ведение сельского хозяйства	Чильчигирское	кварталы 1-410	490465
	Верхне-Ангарское западная часть	кварталы 1-193	163009
	Верхне-Ангарское восточная часть	кварталы 1-176	279951
	Уоянское западная часть	кварталы 1-487	106004
	Уоянское восточная часть	кварталы 1-238	141719
	Делакорское	кварталы 1-249	264451
	Всего по лесничеству		1445599
Осуществление научно- исследовательской деятельности, образовательной деятельности	Чильчигирское	кварталы 1-410	490465
	Верхне-Ангарское западная часть	кварталы 1-193	163009
	Верхне-Ангарское восточная часть	кварталы 1-176	279951
	Уоянское западная часть	кварталы 1-487	106004
	Уоянское восточная часть	кварталы 1-238	141719
	Делакорское	кварталы 1-249	264451
	Всего по лесничеству		1445599
Осуществление рекреационной деятельности	Чильчигирское	кварталы 1-410	490465
	Верхне-Ангарское западная часть	кварталы 1-193	163009
	Верхне-Ангарское восточная часть	кварталы 1-176	279951
	Уоянское западная часть	кварталы 1-487	106004
	Уоянское восточная часть	кварталы 1-238	141719
	Делакорское	кварталы 1-249	264451
	Всего по лесничеству		1445599
Создание лесных плантаций и их эксплуатация	Чильчигирское	кварталы 1-410	490465
	Верхне-Ангарское западная часть	кварталы 1-193	163009

Продолжение таблицы 5

Виды разрешенного использования лесов	Наименование участкового лесничества	Перечень кварталов или их частей	Площадь, га
	Верхне-Ангарское восточная часть	кварталы 1-176	279951
	Уоянское западная часть	кварталы 1-487	106004
	Уоянское восточная часть	кварталы 1-238	141719
	Делакорское	кварталы 1-249	264451
	Всего по лесничеству		1445599
Выращивание лесных плодовых, ягодных, декоративных растений, лекарственных растений	Чильчигирское	кварталы 1-410	490465
	Верхне-Ангарское западная часть	кварталы 1-193	163009
	Верхне-Ангарское восточная часть	кварталы 1-176	279951
	Уоянское западная часть	кварталы 1-487	106004
	Уоянское восточная часть	кварталы 1-238	141719
	Делакорское	кварталы 1-249	264451
	Всего по лесничеству		1445599
Выращивание посадочного материала лесных растений (саженцев, сеянцев)	-	-	-
Осуществление геологического изучения недр, разведки и добычи полезных ископаемых	Чильчигирское	кварталы 1-410	490465
	Верхне-Ангарское западная часть	кварталы 1-193	163009
	Верхне-Ангарское восточная часть	кварталы 1-176	279951
	Уоянское западная часть	кварталы 1-487	106004
	Уоянское восточная часть	кварталы 1-238	141719
	Делакорское	кварталы 1-249	264451
	Всего по лесничеству		1445599
Строительство и эксплуатация водохранилищ и иных искусственных	Чильчигирское	кварталы 1-410	490465
	Верхне-Ангарское западная часть	кварталы 1-193	163009
	Верхне-Ангарское восточная часть	кварталы 1-176	279951

Продолжение таблицы 5

Виды разрешенного использования лесов	Наименование участкового лесничества	Перечень кварталов или их частей	Площадь, га
водных объектов, а также гидротехнических сооружений, морских портов, морских терминалов, речных портов, причалов	Уоянское западная часть	кварталы 1-487	106004
	Уоянское восточная часть	кварталы 1-238	141719
	Делакорское	кварталы 1-249	264451
	Всего по лесничеству		1445599
Строительство, реконструкция, эксплуатация линейных объектов	Чильчигирское	кварталы 1-410	490465
	Верхне-Ангарское западная часть	кварталы 1-193	163009
	Верхне-Ангарское восточная часть	кварталы 1-176	279951
	Уоянское западная часть	кварталы 1-487	106004
	Уоянское восточная часть	кварталы 1-238	141719
	Делакорское	кварталы 1-249	264451
	Всего по лесничеству		1445599
Переработка древесины и иных лесных ресурсов	Чильчигирское	кварталы 1-410	490465
	Верхне-Ангарское западная часть	кварталы 1-193	163009
	Верхне-Ангарское восточная часть	кварталы 1-176	279951
	Уоянское западная часть	кварталы 1-487	106004
	Уоянское восточная часть	кварталы 1-238	141719
	Делакорское	кварталы 1-249	664451
	Всего по лесничеству		1445599
Осуществление религиозной деятельности	Чильчигирское	кварталы 1-410	490465
	Верхне-Ангарское западная часть	кварталы 1-193	163009
	Верхне-Ангарское восточная часть	кварталы 1-176	279951
	Уоянское западная часть	кварталы 1-487	106004
	Уоянское восточная часть	кварталы 1-238	141719
	Делакорское	кварталы 1-249	264451
	Всего по лесничеству		1445599

Примечание:

* ограничения по видам разрешенного использования устанавливаются:

- на территориях, на которых находятся памятники природы, и в границах их охранных зон запрещается всякая деятельность, влекущая за собой нарушение сохранности памятников

природы (ст. 27 Федерального закона от 14.03.1995 № 33-ФЗ «Об особо охраняемых природных территориях»);

- в защитных лесах запрещается создание лесоперерабатывающей инфраструктуры (ч.2 ст. 14 ЛК РФ);

- в соответствии с ч.2 ст. 118 ЛК РФ допускается использование резервных лесов без проведения рубок лесных насаждений. Допускается проведение рубок лесных насаждений в соответствии с ч.3 ст. 118 ЛК РФ при использовании резервных лесов в целях геологического изучения недр (за исключением случая, предусмотренного ч. 3 статьи 43 ЛК, т.е. допускается использование лесов в целях осуществления геологического изучения недр без предоставления лесного участка, установления сервитута, если выполнение работ в указанных целях не влечет за собой проведение рубок лесных насаждений или строительство объектов капитального строительства.), а также при использовании резервных лесов в целях заготовки древесины гражданами для собственных нужд;

- в соответствии с подпунктом 8 пункта 15 статьи 65 Водного кодекса РФ в границах водоохранных зон запрещается разведка и добыча общераспространенных полезных ископаемых (за исключением случаев, если разведка и добыча общераспространенных полезных ископаемых осуществляются пользователями недр, осуществляющими разведку и добычу иных видов полезных ископаемых, в границах предоставленных им в соответствии с законодательством Российской Федерации о недрах горных отводов и (или) геологических отводов на основании утвержденного технического проекта в соответствии со статьей 19.1 Закона Российской Федерации от 21.02. 1992 № 2395-1 "О недрах").

ГЛАВА II

2.1. Нормативы, параметры и сроки использования лесов для заготовки древесины

Заготовка древесины представляет собой предпринимательскую деятельность, связанную с рубкой лесных насаждений, а также с вывозом из леса древесины.

Граждане, юридические лица осуществляют заготовку древесины на основании договоров аренды лесных участков.

В случае, если федеральными законами допускается осуществление заготовки древесины федеральными государственными учреждениями, лесные участки, находящиеся в государственной собственности, могут предоставляться этим учреждениям для указанной цели в постоянное (бессрочное) пользование.

В исключительных случаях, предусмотренных законами субъектов Российской Федерации, допускается осуществление заготовки древесины для обеспечения государственных нужд или муниципальных нужд на основании договоров купли-продажи лесных насаждений.

При осуществлении мероприятий, предусмотренных статьей 19 Лесного кодекса Российской Федерации, заготовка соответствующей древесины осуществляется на основании договора купли-продажи лесных насаждений или указанного в части 5 статьи 19 Лесного кодекса Российской Федерации контракта.

В лесничествах, расположенных на землях лесного фонда, допускается осуществление заготовки древесины юридическими лицами и индивидуальными предпринимателями, относящимися в соответствии с Федеральным законом от 24.07. 2007 № 209-ФЗ «О развитии малого и среднего предпринимательства в Российской Федерации» к субъектам малого и среднего предпринимательства, на основании договоров купли-продажи лесных насаждений.

Заготовка древесины осуществляется в соответствии с лесохозяйственным регламентом лесничества, Лесным планом Республики Бурятия, Правилами заготовки древесины и особенности заготовки древесины в лесничествах, лесопарках, указанных в статье 23 Лесного кодекса Российской Федерации, утвержденными приказом Министерства природных ресурсов и экологии Российской Федерации от 13.09.2016 № 474, приказом Министерства природных ресурсов и экологии Российской Федерации от 27.06.2016 № 367 «Об утверждении Видов лесосечных работ, порядка и последовательности их проведения, Формы технологической карты лесосечных работ, Формы акта осмотра лесосеки и Порядка осмотра лесосеки», а также проектом освоения лесов и лесной декларацией (за исключением случаев заготовки древесины на основании договора купли-продажи лесных насаждений или указанного в части 5 статьи 19 Лесного кодекса Российской Федерации контракта).

Граждане вправе заготавливать древесину для целей отопления, возведения строений и иных собственных нужд (часть 1 статьи 30 Лесного кодекса Российской Федерации).

Граждане осуществляют заготовку древесины для собственных нужд на основании договоров купли-продажи лесных насаждений (часть 4 статьи 30 ЛК РФ).

Порядок и нормативы заготовки гражданами древесины для собственных нужд устанавливаются Законом Республики Бурятия от 07.09.2007 № 2455-III «О порядке и нормативах заготовки гражданами древесины для собственных нужд».

Граждане, юридические лица в целях заготовки древесины вправе осуществлять строительство лесных дорог, лесных складов, других строений и сооружений.

Согласно части 2 статьи 16 ЛК РФ для заготовки древесины на лесосеке (части площади лесного участка, лесотаксационного выдела, лесного квартала, на которой расположены предназначенные для рубки лесные насаждения) допускается осуществление рубок:

- а) спелых, перестойных лесных насаждений;
- б) средневозрастных, приспевающих, спелых, перестойных лесных насаждений при вырубке погибших и поврежденных лесных насаждений, при уходе за лесами;
- в) лесных насаждений любого возраста на лесных участках, предназначенных для строительства, реконструкции и эксплуатации объектов, предусмотренных статьями 13, 14 и 21 ЛК РФ.

Без проведения торгов договоры аренды лесных участков, находящихся в государственной или муниципальной собственности, заключаются в случаях: предусмотренных статьями 36, 43 - 45 ЛК РФ; реализации приоритетных инвестиционных проектов в области освоения лесов; заготовки древесины на лесных участках, предоставленных юридическим лицам или индивидуальным предпринимателям для использования лесов в соответствии со статьями 43 - 46 ЛК РФ; нахождения на таких лесных участках зданий, сооружений (указанные договоры аренды заключаются с собственниками этих зданий, сооружений, помещений в них или юридическими лицами, которым эти объекты предоставлены на праве хозяйственного ведения или оперативного управления).

Заготовка древесины осуществляется в пределах расчетной лесосеки лесничества, лесопарка по видам целевого назначения лесов, хозяйствам и преобладающим породам.

Лица, использующие леса для заготовки древесины на основании договора аренды лесного участка или права постоянного (бессрочного) пользования лесным участком, используют дополнительный объем древесины в текущем году за счет недоиспользованного установленного объема изъятия древесины по лесному участку за предыдущие три года при условии полного использования установленного на текущий год объема изъятия древесины по договору аренды

или проекту освоения лесов (при предоставлении лесного участка на праве постоянного (бессрочного) пользования).

Недоиспользованный объем древесины определяется как разница между установленным допустимым объемом изъятия древесины по договору аренды лесного участка или по проекту освоения лесов и объемом фактически заготовленной древесины за соответствующий год.

При этом суммарный объем заготовки древесины в лесничестве, лесопарке не должен превышать расчетную лесосеку, установленную для соответствующего лесничества, лесопарка.

Объем древесины, заготовленной при ликвидации чрезвычайных ситуаций в лесах, возникших вследствие лесных пожаров, и последствий этих чрезвычайных ситуаций, а также при ликвидации очагов вредных организмов в расчетную лесосеку не включается (часть 5 статьи 53.7 и часть 3 статьи 60.8 Лесного кодекса Российской Федерации).

Заготовка древесины осуществляется в эксплуатационных лесах, защитных лесах, если иное не предусмотрено Лесным кодексом Российской Федерации, другими федеральными законами (часть 2 статьи 29 Лесного кодекса Российской Федерации)

В эксплуатационных лесах с целью заготовки древесины, осуществляются сплошные и выборочные рубки.

Сплошные рубки в защитных лесах осуществляются в случаях, предусмотренных частью 5.1 статьи 21 Лесного кодекса Российской Федерации, и в случаях, если выборочные рубки не обеспечивают замену лесных насаждений, утрачивающих свои средообразующие, водоохранные, санитарно-гигиенические, оздоровительные и иные полезные функции.

2.1.1. Расчетная лесосека для осуществления рубок спелых и перестойных лесных насаждений

Расчетная лесосека для осуществления рубок спелых и перестойных лесных насаждений исчислена в соответствии с Порядком исчисления расчетной лесосеки, утвержденным приказом Рослесхоза от 27.05.2011 № 191.

Расчетная лесосека для осуществления выборочных рубок спелых и перестойных лесных насаждений приведена в таблице 6, для осуществления сплошных рубок спелых и перестойных лесных насаждений - в таблице 7.

Таблица 6

Расчетная лесосека для осуществления выборочных рубок спелых и перестойных лесных насаждений на срок действия
лесохозяйственного регламента

Показатели	Всего		В том числе по полнотам											
	га	тыс.м³	1,0		0,9		0,8		0,7		0,6		0,3-0,5	
			га	тыс.м³	га	тыс.м³	га	тыс.м³	га	тыс.м³	га	тыс.м³	га	тыс.м³
1	2	3	4	5	6	7	8	9	10	11	12	13	14	15
Равномерно-постепенные рубки Целевое назначение лесов: <u>защитные леса</u> Категория защитных лесов: <u>леса, выполняющие функции защиты природных и иных объектов; ценные леса</u> Хозяйственная секция: <u>сосновая</u>														
Всего включено в расчет	1345	274,2	-	-	-	-	-	-	576	128,1	769	146,1	-	-
Средний процент выборки от общего запаса	-	25,2	-	-	-	-	-	-	-	28,0	-	22,6	-	-
Запас, вырубаемый за один прием	-	69,0	-	-	-	-	-	-	-	35,9	-	33,1	-	-
Средний период повторяемости	15	-	-	-	-	-	-	-	-	-	-	-	-	-
Ежегодная расчетная лесосека:	90	-	-	-	-	-	-	-	39	-	51	-		
корневой	-	4,6	-	-	-	-	-	-		2,4	-	2,2	-	-
ликвид	-	4,1	-	-	-	-	-	-	-	2,1	-	2,0	-	-
деловая	-	3,2	-	-	-	-	-	-	-	1,6	-	1,6	-	-
Хозяйственная секция: <u>лиственничная</u>														
Всего включено в расчет	7518	1603,4	-	-	51	15,3	237	91,1	1949	448,3	5281	1048,7	-	-
Средний процент выборки от общего запаса	-	23,7	-	-	-	37,9	-	32,1	-	26,8	-	21,5	-	-
Запас, вырубаемый за один прием	-	380,7	-	-	-	5,8	-	29,2	-	120,2	-	225,5	-	-
Средний период повторяемости	15	-	-	-	-	-	-	-	-	-	-	-	-	-

Продолжение таблицы 6

Показатели	Всего		В том числе по полнотам											
	га	тыс.м³	1,0		0,9		0,8		0,7		0,6		0,3-0,5	
			га	тыс.м³	га	тыс.м³	га	тыс.м³	га	тыс.м³	га	тыс.м³	га	тыс.м³
1	2	3	4	5	6	7	8	9	10	11	12	13	14	15
Ежегодная расчетная лесосека:														
корневой	501	25,4	-	-	3	0,4	16	1,9	130	8,0	352	15,1	-	-
ликвид	-	20,2	-	-	-	0,3	-	1,5	-	6,4	-	12,0	-	-
деловая	-	14,2	-	-	-	0,2	-	1,1	-	4,5	-	8,4	-	-
Хозяйственная секция: еловая														
Всего включено в расчет	3202	729,2	-	-	-	-	-	-	894	230,6	2308	498,6	-	-
Средний процент выборки от общего запаса	-	16,7	-	-	-	-	-	-	-	20,4	-	15,0	-	-
Запас, вырубаемый за один прием	-	121,8	-	-	-	-	-	-	-	47,0	-	74,8	-	-
Средний период повторяемости	15	-	-	-	-	-	-	-	-	-	-	-	-	-
Ежегодная расчетная лесосека:	213	-	-	-	-	-	-	-	60	-	153	-		
корневой	-	8,1	-	-	-	-	-	-	-	3,1	-	5,0	-	-
ликвид	-	7,0	-	-	-	-	-	-	-	2,7	-	4,3	-	-
деловая	-	6,1	-	-	-	-	-	-	-	2,3	-	3,8	-	-
Итого хвойных в защитных лесах														
Всего включено в расчет	12065	2606,8	-	-	51	15,3	237	91,1	3419	807,0	8358	1693,4	-	-
Средний процент выборки от общего запаса	-	21,9	-	-	-	37,9	-	32,1	-	25,2	-	19,7	-	-
Запас, вырубаемый за один прием	-	571,5	-	-	-	5,8	-	29,2	-	203,1	-	333,4	-	-
Средний период	-	-	-	-	-	-	-	-	-	-	-	-	-	-

Продолжение таблицы 6

Показатели	Всего		В том числе по полнотам											
	га	тыс.м³	1,0		0,9		0,8		0,7		0,6		0,3-0,5	
			га	тыс.м³	га	тыс.м³	га	тыс.м³	га	тыс.м³	га	тыс.м³	га	тыс.м³
1	2	3	4	5	6	7	8	9	10	11	12	13	14	15
повторяемости														
Ежегодная расчетная лесосека:													-	-
корневой	804	38,1	-	-	3	0,4	16	1,9	229	13,5	556	22,3	-	-
ликвид	-	31,3	-	-	-	0,3	-	1,5	-	11,2	-	18,3	-	-
деловая	-	23,5	-	-	-	0,2	-	1,1	-	8,4	-	13,8	-	-
Хозяйственная секция: <u>березовая</u>														
Всего включено в расчет	1186	200,8	-	-	75	15,6	542	98,6	344	55,2	225	31,4	-	-
Средний процент выборки от общего запаса	-	24,8	-	-	-	31,4	-	27,2	-	22,6	-	18,2	-	-
Запас, вырубаемый за один прием	-	49,9	-	-	-	4,9	-	26,8	-	12,5	-	5,7	-	-
Средний период повторяемости	15	-	-	-	-	-	-	-	-	-	-	-	-	-
Ежегодная расчетная лесосека:	79	-	-	-	5	-	36	-	23	-	15	-	-	-
корневой	-	3,3	-	-	-	0,3	-	1,8	-	0,8	-	0,4	-	-
ликвид	-	2,8	-	-	-	0,3	-	1,5	-	0,7	-	0,3	-	-
деловая	-	1,5	-	-	-	0,1	-	0,8	-	0,4	-	0,2	-	-
Хозяйственная секция: <u>осиновая</u>														
Всего включено в расчет	289	64,1	20	6,3	-	-	-	-	200	44,8	69	13,0	-	-
Средний процент выборки от общего запаса	-	23,6	-	36,5	-	-	-	-	-	23,2	-	18,5	-	-
Запас, вырубаемый за один прием	-	15,1	-	2,3	-	-	-	-	-	10,4	-	2,4	-	-

Продолжение таблицы 6

Показатели	Всего		В том числе по полнотам											
	га	тыс.м³	1,0		0,9		0,8		0,7		0,6		0,3-0,5	
			га	тыс.м³	га	тыс.м³	га	тыс.м³	га	тыс.м³	га	тыс.м³	га	тыс.м³
1	2	3	4	5	6	7	8	9	10	11	12	13	14	15
Средний период повторяемости	15	-	-	-	-	-	-	-	-	-	-	-	-	-
Ежегодная расчетная лесосека:	19	-	1	-	-	-	-	-	13	-	5	-	-	-
корневой	-	1,0	-	0,1	-	-	-	-	-	0,7	-	0,2	-	-
ликвид	-	0,9	-	0,1	-	-	-	-	-	0,6	-	0,2	-	-
деловая	-	0,4	-	0,1	-	-	-	-	-	0,2	-	0,1	-	-
Итого мягколиственных в защитных лесах:														
Всего включено в расчет	1475	264,9	20	6,3	75	15,6	542	98,6	544	100,0	294	44,4	-	-
Средний процент выборки от общего запаса	-	24,5	-	36,5	-	31,4	-	27,2	-	22,9	-	18,2	-	-
Запас, вырубаемый за один прием	-	65,0	-	2,3	-	4,9	-	26,8	-	22,9	-	8,1	-	-
Средний период повторяемости	-	-	-	-	-	-	-	-	-	-	-	-	-	-
Ежегодная расчетная лесосека:	98	-	1	-	5	-	36	-	36	-	20	-	-	-
корневой	-	4,3	-	0,1	-	0,3	-	1,8	-	1,5	-	0,6	-	-
ликвид	-	3,7	-	0,1	-	0,3	-	1,5	-	1,3	-	0,5	-	-
деловая	-	1,9	-	0,1	-	0,1	-	0,8	-	0,6	-	0,3	-	-
Итого равномерно-постепенных рубок в защитных лесах:														
Всего включено в расчет	13540	2871,7	20	6,3	126	30,9	779	189,7	3963	907,0	8652	1737,8	-	-
Средний процент выборки от общего запаса	-	22,2	-	36,5	-	34,6	-	29,5	-	24,9	-	19,6	-	-
Запас, вырубаемый за	-	636,5	-	2,3	-	10,7	-	56,0	-	226,0	-	341,5	-	-

Продолжение таблицы 6

Показатели	Всего		В том числе по полнотам											
	га	тыс.м³	1,0		0,9		0,8		0,7		0,6		0,3-0,5	
			га	тыс.м³	га	тыс.м³	га	тыс.м³	га	тыс.м³	га	тыс.м³	га	тыс.м³
1	2	3	4	5	6	7	8	9	10	11	12	13	14	15
один прием														
Средний период повторяемости	-	-	-	-	-	-	-	-	-	-	-	-	-	-
Ежегодная расчетная лесосека:	902	-	1	-	8	-	52	-	265	-	576	-	-	-
корневой	-	42,4	-	0,1	-	0,7	-	3,7	-	15,0	-	22,9	-	-
ликвид	-	35,0	-	0,1	-	0,6	-	3,0	-	12,5	-	18,8	-	-
деловая	-	25,4	-	0,1	-	0,3	-	1,9	-	9,0	-	14,1	-	-
Целевое назначение лесов: <u>эксплуатационные леса</u>														
Хозяйственная секция: <u>сосновая</u>														
Всего включено в расчет	3314	639,0	-	-	34	8,9	217	52,1	1149	241,3	1914	336,7	-	-
Средний процент выборки от общего запаса	-	22,9	-	-	-	34,8	-	30,0	-	25,0	-	20,0	-	-
Запас, вырубаемый за один прием	-	146,5	-	-	-	3,1	-	15,6	-	60,3	-	67,5	-	-
Средний период повторяемости	15	-	-	-	-	-	-	-	-	-	-	-	-	-
Ежегодная расчетная лесосека:	221	-	-	-	2	-	14	-	77	-	128	-		
корневой	-	9,7	-	-	-	0,2	-	1,0	-	4,0	-	4,5	-	-
ликвид	-	8,7	-	-	-	0,2	-	0,9	-	3,6	-	4,0	-	-
деловая	-	7,2	-	-	-	0,2	-	0,7	-	3,0	-	3,3	-	-
Хозяйственная секция: <u>лиственничная</u>														
Всего включено в расчет	8133	1596,9	-	-	101	27,0	349	86,1	2092	452,3	5591	1031,5	-	-
Средний процент выборки	-	22,4	-	-	-	35,2	-	30,0	-	25,2	-	20,2	-	-

Продолжение таблицы 6

Показатели	Всего		В том числе по полнотам											
	га	тыс.м³	1,0		0,9		0,8		0,7		0,6		0,3-0,5	
			га	тыс.м³	га	тыс.м³	га	тыс.м³	га	тыс.м³	га	тыс.м³	га	тыс.м³
1	2	3	4	5	6	7	8	9	10	11	12	13	14	15
от общего запаса														
Запас, вырубаемый за один прием	-	357,9	-	-	-	9,5	-	25,8	-	114,1	-	208,5	-	-
Средний период повторяемости	15	-	-	-	-	-	-	-	-	-	-	-	-	-
Ежегодная расчетная лесосека:	542	-	-	-	7	-	23	-	139	-	373	-	-	-
корневой	-	23,8	-	-	-	0,6	-	1,7	-	7,6	-	13,9	-	-
ликвид	-	18,8	-	-	-	0,5	-	1,3	-	6,0	-	11,0	-	-
деловая	-	14,0	-	-	-	0,3	-	1,0	-	4,5	-	8,2	-	-
Итого хвойных в эксплуатационных лесах:														
Всего включено в расчет	11447	2235,9	-	-	135	35,9	566	138,2	3241	693,6	7505	1368,2	-	-
Средний процент выборки от общего запаса	-	22,6	-	-	-	35,1	-	30,0	-	25,1	-	20,2	-	-
Запас, вырубаемый за один прием	-	504,4	-	-	-	12,6	-	41,4	-	174,4	-	276,0	-	-
Средний период повторяемости	-	-	-	-	-	-	-	-	-	-	-	-	-	-
Ежегодная расчетная лесосека:	763	-	-	-	9	-	37	-	216	-	501	-		
корневой	-	33,5	-	-	-	0,8	-	2,7	-	11,6	-	18,4	-	-
ликвид	-	27,5	-	-	-	0,7	-	2,2	-	9,6	-	15,0	-	-
деловая	-	21,2	-	-	-	0,5	-	1,7	-	7,5	-	11,5	-	-
Хозяйственная секция: <u>березовая</u>														
Всего включено в расчет	877	118,2	-	-	-	-	73	11,7	605	82,6	199	23,9	-	-

Продолжение таблицы 6

Показатели	Всего		В том числе по полнотам											
	га	тыс.м³	1,0		0,9		0,8		0,7		0,6		0,3-0,5	
			га	тыс.м³	га	тыс.м³	га	тыс.м³	га	тыс.м³	га	тыс.м³	га	тыс.м³
1	2	3	4	5	6	7	8	9	10	11	12	13	14	15
Средний процент выборки от общего запаса	-	23,5	-	-	-	-	-	29,0	-	24,0	-	19,2	-	-
Запас, вырубаемый за один прием	-	27,8	-	-	-	-	-	3,4	-	19,8	-	4,6	-	-
Средний период повторяемости	15	-	-	-	-	-	-	-	-	-	-	-	-	-
Ежегодная расчетная лесосека:	58	-	-	-	-	-	5	-	40	-	13	-	-	-
корневой	-	1,8	-	-	-	-	-	0,2	-	1,3	-	0,3	-	-
ликвид	-	1,6	-	-	-	-	-	0,2	-	1,1	-	0,3	-	-
деловая	-	0,8	-	-	-	-	-	0,1	-	0,6	-	0,1	-	-
Хозяйственная секция: <u>осиновая</u>														
Всего включено в расчет	243	33,0	-	-	-	-	43	6,5	121	16,9	79	9,6	-	-
Средний процент выборки от общего запаса	-	23,3	-	-	-	-	-	27,7	-	24,3	-	18,8	-	-
Запас, вырубаемый за один прием	-	7,7	-	-	-	-	-	1,8	-	4,1	-	1,8	-	-
Средний период повторяемости	15	-	-	-	-	-	-	-	-	-	-	-	-	-
Ежегодная расчетная лесосека:	16	-	-	-	-	-	3	-	8	-	5	-	-	-
корневой	-	0,5	-	-	-	-	-	0,1	-	0,3	-	0,1	-	-
ликвид	-	0,4	-	-	-	-	-	0,1	-	0,2	-	0,1	-	-
деловая	-	0,2	-	-	-	-	-	-	-	0,1	-	0,1	-	-

Продолжение таблицы 6

Показатели	Всего		В том числе по полнотам											
	га	тыс.м³	1,0		0,9		0,8		0,7		0,6		0,3-0,5	
			га	тыс.м³	га	тыс.м³	га	тыс.м³	га	тыс.м³	га	тыс.м³	га	тыс.м³
1	2	3	4	5	6	7	8	9	10	11	12	13	14	15
Итого мягколиственных в эксплуатационных лесах:														
Всего включено в расчет	1120	151,2	-	-	-	-	116	18,2	726	99,5	278	33,5	-	-
Средний процент выборки от общего запаса	-	23,5	-	-	-	-	-	28,6	-	24,0	-	19,1	-	-
Запас, вырубаемый за один прием	-	35,5	-	-	-	-	-	5,2	-	23,9	-	6,4	-	-
Средний период повторяемости	-	-	-	-	-	-	-	-	-	-	-	-	-	-
Ежегодная расчетная лесосека:	74	-	-	-	-	-	8	-	48	-	18	-	-	-
корневой	-	2,3	-	-	-	-	-	0,3	-	1,6	-	0,4	-	-
ликвид	-	2,0	-	-	-	-	-	0,3	-	1,3	-	0,4	-	-
деловая	-	1,0	-	-	-	-	-	0,1	-	0,7	-	0,2	-	-
Итого равномерно-постепенных рубок в эксплуатационных лесах:														
Всего включено в расчет	12567	2387,1	-	-	135	35,9	682	156,4	3967	793,1	7783	1401,7	-	-
Средний процент выборки от общего запаса	-	22,6	-	-	-	35,1	-	29,8	-	25,0	-	20,1	-	-
Запас, вырубаемый за один прием	-	539,9	-	-	-	12,6	-	46,6	-	198,3	-	282,4	-	-
Средний период повторяемости	-	-	-	-	-	-	-	-	-	-	-	-	-	-
Ежегодная расчетная лесосека:	837	-	-	-	9	-	45	-	264	-	519	-	-	-
корневой	-	35,8	-	-	-	0,8	-	3,0	-	13,2	-	18,8	-	-
ликвид	-	29,5	-	-	-	0,7	-	2,5	-	10,9	-	15,4	-	-
деловая	-	22,2	-	-	-	0,5	-	1,8	-	8,2	-	11,7	-	-

Продолжение таблицы 6

Показатели	Всего		В том числе по полнотам											
	га	тыс.м³	1,0		0,9		0,8		0,7		0,6		0,3-0,5	
			га	тыс.м³	га	тыс.м³	га	тыс.м³	га	тыс.м³	га	тыс.м³	га	тыс.м³
1	2	3	4	5	6	7	8	9	10	11	12	13	14	15
Всего по лесничеству равномерно-постепенных рубок:														
Всего включено в расчет	26107	5258,8	20	6,3	261	66,8	1461	346,1	7930	1700,1	16435	3139,5	-	-
Средний процент выборки от общего запаса	-	22,4	-	36,5	-	34,9	-	29,6	-	25,0	-	19,9	-	-
Запас, вырубаемый за один прием	-	1176,4	-	2,3	-	23,3	-	102,6	-	424,3	-	623,9	-	-
Средний период повторяемости	-	-	-	-	-	-	-	-	-	-	-	-	-	-
Ежегодная расчетная лесосека:	1739	-	1	-	17	-	97	-	529	-	1095	-	-	-
корневой	-	78,2	-	0,1	-	1,5	-	6,7	-	28,2	-	41,7	-	-
ликвид	-	64,5	-	0,1	-	1,3	-	5,5	-	23,4	-	34,2	-	-
деловая	-	47,6	-	0,1	-	0,8	-	3,7	-	17,2	-	25,8	-	-
Добровольно-выборочные рубки														
Целевое назначение лесов: <u>эксплуатационные леса</u>														
Хозяйственная секция: <u>сосновая</u>														
Всего включено в расчет	78	15,7	-	-	-	-	-	-	68	14,0	10	1,7	-	-
Средний процент выборки от общего запаса	-	19,7	-	-	-	-	-	-	-	20,0	-	17,6	-	-
Запас, вырубаемый за один прием	-	3,1	-	-	-	-	-	-	-	2,8	-	0,3	-	-
Средний период повторяемости	25	-	-	-	-	-	-	-	-	-	-	-	-	-
Ежегодная расчетная лесосека:	3	-	-	-	-	-	-	-	3	-	-	-	-	-
корневой	-	0,1	-	-	-	-	-	-	-	0,1	-	-	-	-

Продолжение таблицы 6

Показатели	Всего		В том числе по полнотам											
	га	тыс.м³	1,0		0,9		0,8		0,7		0,6		0,3-0,5	
			га	тыс.м³	га	тыс.м³	га	тыс.м³	га	тыс.м³	га	тыс.м³	га	тыс.м³
1	2	3	4	5	6	7	8	9	10	11	12	13	14	15
ликвид	-	0,1	-	-	-	-	-	-	-	0,1	-	-	-	-
деловая	-	0,1	-	-	-	-	-	-	-	0,1	-	-	-	-
<u>Хозяйственная секция: еловая</u>														
Всего включено в расчет	454	101,0	-	-	-	-	102	27,8	19	4,6	333	68,6	-	-
Средний процент выборки от общего запаса	-	18,1	-	-	-	-	-	25,5	-	19,6	-	15,0	-	-
Запас, вырубаемый за один прием	-	18,3	-	-	-	-	-	7,1	-	0,9	-	10,3	-	-
Средний период повторяемости	25	-	-	-	-	-	-	-	-	-	-	-	-	-
Ежегодная расчетная лесосека:	18		-	-	-	-	4	-	1	-	13	-	-	-
корневой	-	0,7	-	-	-	-		0,3	-	-	-	0,4	-	-
ликвид	-	0,6	-	-	-	-	-	0,3	-	-	-	0,3	-	-
деловая	-	0,5	-	-	-	-	-	0,2	-	-	-	0,3	-	-
<u>Хозяйственная секция: лиственничная</u>														
Всего включено в расчет	168	25,3	-	-	-	-	-	-	168	25,3	-	-	-	-
Средний процент выборки от общего запаса	-	19,8	-	-	-	-	-	-	-	19,8	-	-	-	-
Запас, вырубаемый за один прием	-	5,0	-	-	-	-	-	-	-	5,0	-	-	-	-
Средний период повторяемости	25	-	-	-	-	-	-	-	-	-	-	-	-	-
Ежегодная расчетная лесосека:	7	-	-	-	-	-	-	-	7	-	-	-	-	-

Продолжение таблицы 6

Показатели	Всего		В том числе по полнотам											
	га	тыс.м ³	1,0		0,9		0,8		0,7		0,6		0,3-0,5	
			га	тыс.м ³	га	тыс.м ³	га	тыс.м ³	га	тыс.м ³	га	тыс.м ³	га	тыс.м ³
1	2	3	4	5	6	7	8	9	10	11	12	13	14	15
корневой	-	0,2	-	-	-	-	-	-	-	0,2	-	-	-	-
ликвид	-	0,2	-	-	-	-	-	-	-	0,2	-	-	-	-
деловая	-	0,1	-	-	-	-	-	-	-	0,1	-	-	-	-
Всего по лесничеству добровольно-выборочных рубок:														
Всего включено в расчет	700	142,0	-	-	-	-	102	27,8	255	43,9	343	70,3	-	-
Средний процент выборки от общего запаса	-	18,6	-	-	-	-	-	25,5	-	19,8	-	15,1	-	-
Запас, вырубаемый за один прием	-	26,4	-	-	-	-	-	7,1	-	8,7	-	10,6	-	-
Средний период повторяемости	-	-	-	-	-	-	-	-	-	-	-	-	-	-
Ежегодная расчетная лесосека:	28						4		11		13		-	-
корневой	-	1,0	-	-	-	-	-	0,3	-	0,3	-	0,4	-	-
ликвид	-	0,9	-	-	-	-	-	0,3	-	0,3	-	0,3	-	-
деловая	-	0,7	-	-	-	-	-	0,2	-	0,2	-	0,3	-	-

Расчетная лесосека для осуществления сплошных рубок спелых и перестойных лесных насаждений

Хозсекция и преобладающая порода	Земли, покрытые лесной растительностью, га	В том числе по группам возраста						Запас спелых и перестойных лесных насаждений, тыс. м3	Средний запас на 1 га эксплуатационного фонда, м3	Средний прирост корневой массы, тыс.м3	Возраст рубки	Исчисленные расчетные лесосеки, га				Рекомендуемая к принятию расчетная лесосека					Число лет использования эксплуатационного фонда	Предполагаем ый остаток насаждений, га	
		молодняки	средневозраст ные		припевающие	спелые и перестойн ые						равномерного использования	2-я возрастная	1-я возрастная	интегральная	площадь,га	запас корневой, тыс.м3	в ликвиде				припевающих	спелых и перестойных
			всего	выключено в расчет		всего	в том числе перестойные											всего	в том числе деловой	% деловой от ликвида			
1	2	3	4	5	6	7	8	9	10	11	12	13	14	15	16	17	18	19	20	21	22	23	24
Сплошные рубки																							
Сосновая, сосна I-III бонитета	19196	8223	9809	4949	721	443	93	88,1	199	42,2	101/6	173	102	44	113	44	8,8	7,9	6,2	79	10	1256	399
Сосновая, сосна IV и ниже бонитета	109222	48301	40570	11731	13765	6586	2749	1042,9	158	151,6	121/7	834	535	509	633	509	80,4	68,4	41,7	61	13	14356	7912
Лиственничная, лиственница I-III бонитета	2736	806	761	503	695	474	154	88,2	186	5,5	101/6	25	28	29	27	29	5,4	4,3	3,4	80	16	395	756
Лиственничная, лиственница IV и ниже бонитета	69396	14392	20086	12358	16506	18412	4917	2781,2	151	89	121/7	530	788	873	750	530	80,0	64,0	49,3	77	21	16740	18015
Березовая, береза	17343	11613	4598	844	1002	130		15,9	122	25,7	61/7	263	66	57	75	13	1,6	1,4	0,7	54	10	844	1002
Осиновая, осина	10223	6957	3009	828	257					17,1	51/6											828	257
Итого по способу рубок																							
	228116	90292	78833	31213	32946	26045	7913	4016,3	185	331,1		1825	1519	1512	1598	1125	176,2	146	101,3	69		33591	28084
В том числе по группам пород:																							
Хвойные																							
	200550	71722	71226	29541	31687	25915	7913	4000,4	188	288,3		1562	1453	1455	1523	1112	174,6	144,6	100,6	70		23201	37195
Мягколиственные																							
	27566	18570	7607	1672	1259	130	0	15,9	122	42,8		263	66	57	75	13	1,6	1,4	0,7	54		747	1130

Исчисленные лесосеки соответствуют порядку исчисления расчетной лесосеки, утвержденному приказом Рослесхоза от 27.05.2011 г. № 191. Принятая расчетная лесосека соответствует ее оптимальному размеру, учитывающему возрастную структуру лесов лесничества и необходимость соблюдения принципа непрерывного и неистощительного использования лесов. Предполагаемый остаток спелых насаждений к концу действия настоящего лесохозяйственного регламента позволит сохранить принятый объем заготовки древесины на следующее десятилетие. По породам расчет произведен по следующим бонитетам: сосна высокобонитетная I-III бонитета, сосна низкобонитетная IV бонитета и ниже, лиственница высокобонитетная I-III бонитета, лиственница низкобонитетная IV бонитета и ниже.

2.1.2. Расчетная лесосека (ежегодный допустимый объем изъятия древесины) для осуществления рубок средневозрастных, приспевающих, спелых, перестойных лесных насаждений при уходе за лесами

Расчетная лесосека (ежегодный допустимый объем изъятия древесины) для осуществления рубок средневозрастных, приспевающих, спелых, перестойных лесных насаждений при уходе за лесами представлена в таблице 8.

Таблица 8

Расчетная лесосека (ежегодный допустимый объем изъятия древесины) в средневозрастных, приспевающих, спелых, перестойных лесных насаждениях при уходе за лесами

№ п/п	Показатели	Ед. изм.	Виды ухода за лесами						Итого
			прореживания	проходные рубки	рубки обновления	рубки переформирования	рубки реконструкции	рубка единичных деревьев	
1	2	3	4	5	6	7	8	9	10
Преобладающая порода – сосна									
1	Выявленный фонд	га	50	258	-	-	3081	700	4089
	по лесоводственным требованиям	тыс.м ³	1,8	8	-	-	191,1	15	215,9
2	Срок повторяемости	лет	15	20	-	-	10	10	
3	Ежегодный размер пользования:				-	-			
	площадь	га	3	13	-	-	308	70	394
	выбираемый запас:				-	-			
	корневой	тыс. м ³	0,1	0,4	-	-	19,1	1,5	21,1
	ликвидный	-"-	0,1	0,3	-	-	15,3	1,4	17,1
	деловой	-"-		0,2	-	-	11,8	1,1	13,1
Преобладающая порода – лиственница									
1	Выявленный фонд	га	902	3572	-	-	3320	3090	10884
	по лесоводственным требованиям	тыс.м ³	31,3	160,3	-	-	186,2	65	442,8
2	Срок повторяемости	лет	15	20	-	-	10	10	
3	Ежегодный размер пользования:				-	-			

Продолжение таблицы 8

№ п/п	Показатели	Ед. изм.	Виды ухода за лесами						Итого
			прореж ивания	проход ные рубки	рубки обновл ения	рубки перефо рмиров ания	рубки реконс трукци и	рубка единич ных деревь ев	
1	2	3	4	5	6	7	8	9	10
	площадь	га	60	179	-	-	332	309	880
	выбираемый запас:				-	-			
	корневой	тыс. м ³	2,1	8	-	-	18,6	6,5	35,2
	ликвидный	-"-	1,7	6,8	-	-	14,9	5,2	28,6
	деловой	-"-	0,6	3,9	-	-	11,5	4	20,0
Преобладающая порода – кедр									
1	Выявленный фонд	га	-	165	-	-	-	-	165
	по лесоводственным требованиям	тыс.м ³	-	9,4	-	-	-	-	9,4
2	Срок повторяемости	лет	-	20	-	-	-	-	
3	Ежегодный размер пользования:		-		-	-	-	-	
	площадь	га	-	8	-	-	-	-	8
	выбираемый запас:		-		-	-	-	-	
	корневой	тыс. м ³	-	0,5	-	-	-	-	0,5
	ликвидный	-"-	-	0,4	-	-	-	-	0,4
	деловой	-"-	-	0,3	-	-	-	-	0,3
Итого хвойные									
1	Выявленный фонд	га	952	3995	-	-	6401	3790	15138
	по лесоводственным требованиям	тыс.м ³	33,1	177,7	-	-	377,3	80,0	668,1
2	Срок повторяемости	лет	-	-	-	-	-	-	-
3	Ежегодный размер пользования:		-	-	-	-	-	-	-
	площадь	га	63	200	-	-	640	379	1282
	выбираемый запас:				-	-			
	корневой	тыс. м ³	2,2	8,9	-	-	37,7	8,0	56,8
	ликвидный	-"-	1,8	7,5	-	-	30,2	6,6	46,1

Продолжение таблицы 8

№ п/п	Показатели	Ед. изм.	Виды ухода за лесами						Итого
			прореж ивания	проход ные рубки	рубки обновл ения	рубки перефо рмиров ания	рубки реконс трукци и	рубка единич ных деревь ев	
1	2	3	4	5	6	7	8	9	10
	деловой	-"	0,6	4,4	-	-	23,3	5,1	33,4
Преобладающая порода – береза									
1	Выявленный фонд	га	156	107			577		840
	по лесоводственным требованиям	тыс.м ³	3	3,3	-	-	24,5	-	30,8
2	Срок повторяемости	лет	15	20	-	-	10	-	
3	Ежегодный размер пользования:		-	-	-	-	-	-	-
	площадь	га	10	5	-	-	58	-	73
	выбираемый запас:				-	-		-	
	корневой	тыс. м ³	0,2	0,2	-	-	2,4	-	2,8
	ликвидный	-"	0,1	0,1	-	-	2,1	-	2,3
	деловой	-"	-	-	-	-	1,1	-	1,1
Преобладающая порода – осина, тополь									
1	Выявленный фонд	га	44	-	-	-	147	-	191
	по лесоводственным требованиям	тыс.м ³	2,2	-	-	-	10,6	-	12,8
2	Срок повторяемости	лет	15	-	-	-	10	-	
3	Ежегодный размер пользования:			-	-	-		-	
	площадь	га	3	-	-	-	15	-	18
	выбираемый запас:		-	-	-	-	-	-	-
	корневой	тыс. м ³	0,1	-	-	-	1,1	-	1,2
	ликвидный	-"	0,1	-	-	-	0,9	-	1,0
	деловой	-"	-	-	-	-	0,5	-	0,5
Итого мягколиственные									
1	Выявленный фонд	га	200	107	-	-	724	-	1031
	по лесоводственным требованиям	тыс.м ³	5,2	3,3	-	-	35,1	-	43,6

№ п/п	Показатели	Ед. изм.	Виды ухода за лесами						Итого
			прореж ивания	проход ные рубки	рубки обновл ения	рубки перефо рмиров ания	рубки реконс трукци и	рубка единич ных деревь ев	
1	2	3	4	5	6	7	8	9	10
2	Срок повторяемости	лет	-	-	-	-	-	-	-
3	Ежегодный размер пользования:		-	-	-	-	-	-	-
	площадь	га	13	5	-	-	73	-	91
	выбираемый запас:		-	-	-	-	-	-	-
	корневой	тыс. м ³	0,3	0,2	-	-	3,5	-	4,0
	ликвидный	-"-	0,2	0,1	-	-	3,0	-	3,3
	деловой	-"-	0,0	0,0	-	-	1,6	-	1,6
Итого в защитных лесах									
1	Выявленный фонд	га	1152	4102	-	-	7125	3790	16169
	по лесоводственным требованиям	тыс.м ³	38,3	181,0	-	-	412,4	80,0	711,7
2	Срок повторяемости	лет	-	-	-	-	-	-	-
3	Ежегодный размер пользования:		-	-	-	-	-	-	-
	площадь	га	76	205	-	-	713	379	1373
	выбираемый запас:				-	-			
	корневой	тыс. м ³	2,5	9,1	-	-	41,2	8,0	60,8
	ликвидный	-"-	2,0	7,6	-	-	33,2	6,6	49,4
	деловой	-"-	0,6	4,4	-	-	24,9	5,1	35,0
Эксплуатационные леса									
Преобладающая порода – сосна									
1	Выявленный фонд	га	96	-	-	-	1910	1822	3828
	по лесоводственным требованиям	тыс.м ³	3	-	-	-	153,2	41,1	197,3
2	Срок повторяемости	лет	15	-	-	-	10	10	-
3	Ежегодный размер пользования:		-	-	-	-	-	-	-
	площадь	га	6	-	-	-	191	182	379
	выбираемый		-	-	-	-	-	-	-

Продолжение таблицы 8

№ п/п	Показатели	Ед. изм.	Виды ухода за лесами						Итого
			прореживания	проходные рубки	рубки обновления	рубки переформирования	рубки реконструкции	рубка единичных деревьев	
1	2	3	4	5	6	7	8	9	10
	запас:								
	корневой	тыс. м ³	0,2	-	-	-	15,3	4,1	19,6
	ликвидный	-"-	0,2	-	-	-	12,2	3,7	16,1
	деловой	-"-	0,1	-	-	-	9,4	2,9	12,4
Преобладающая порода – лиственница									
1	Выявленный фонд	га	1621	2069	-	-	2000	5369	11059
	по лесоводственным требованиям	тыс.м ³	55,9	82,8	-	-	114,1	121,1	373,9
2	Срок повторяемости	лет	15	20	-	-	10	10	
3	Ежегодный размер пользования:		-	-	-	-	-	-	-
	площадь	га	108	103	-	-	200	537	948
	выбираемый запас:		-	-	-	-	-	-	-
	корневой	тыс. м ³	3,7	4,1	-	-	11,4	12,1	31,3
	ликвидный	-"-	3,1	3,5	-	-	9,1	9,5	25,2
	деловой	-"-	1,3	2,2	-	-	7	7,7	18,2
Итого хвойные									
1	Выявленный фонд	га	1717	2069	-	-	3910	7191	14887
	по лесоводственным требованиям	тыс.м ³	58,9	82,8	-	-	267,3	162,2	571,2
2	Срок повторяемости	лет	-	-	-	-	-	-	-
3	Ежегодный размер пользования:		-	-	-	-	-	-	-
	площадь	га	114	103	-	-	391	719	1327
	выбираемый запас:				-	-			
	корневой	тыс. м ³	3,9	4,1	-	-	26,7	16,2	50,9
	ликвидный	-"-	3,3	3,5	-	-	21,3	13,2	41,3
	деловой	-"-	1,4	2,2	-	-	16,4	10,6	30,6
Преобладающая порода – береза									
1	Выявленный фонд	га	283	79	-	-	450	-	812

Продолжение таблицы 8

№ п/п	Показатели	Ед. изм.	Виды ухода за лесами						Итого
			прореж ивания	проход ные рубки	рубки обновл ения	рубки перефо рмиров ания	рубки реконс трукци и	рубка единич ных деревь ев	
1	2	3	4	5	6	7	8	9	10
	по лесоводственным требованиям	тыс.м ³	7,7	2,7	-	-	18,7	-	29,1
2	Срок повторяемости	лет	15	20	-	-	10	-	-
3	Ежегодный размер пользования:		-	-	-	-	-	-	-
	площадь	га	19	4	-	-	45	-	68
	выбираемый запас:		-	-	-	-		-	-
	корневой	тыс. м ³	0,5	0,1	-	-	1,9	-	2,5
	ликвидный	-"-	0,4	0,1	-	-	1,6	-	2,1
	деловой	-"-	0,1		-	-	0,8	-	0,9
Преобладающая порода – осина, тополь									
1	Выявленный фонд	га	20	50	-	-	-	-	70
	по лесоводственным требованиям	тыс.м ³	0,6	2,8	-	-	-	-	3,4
2	Срок повторяемости	лет	15	20	-	-	-	-	
3	Ежегодный размер пользования:		-	-	-	-	-	-	-
	площадь	га	1	2	-	-	-	-	3
	выбираемый запас:		-	-	-	-	-	-	-
	корневой	тыс. м ³	0,1	0,2	-	-	-	-	0,3
	ликвидный	-"-	0,1	0,1	-	-	-	-	0,2
	деловой	-"-	-	0,1	-	-	-	-	0,1
Итого мягколиственные									
1	Выявленный фонд	га	303	129	-	-	450		882
	по лесоводственным требованиям	тыс.м ³	8,3	5,5	-	-	18,7		32,5
2	Срок повторяемости	лет	-	-	-	-	-	-	-
3	Ежегодный размер пользования:		-	-	-	-	-	-	-

№ п/п	Показатели	Ед. изм.	Виды ухода за лесами						Итого
			прореж ивания	проход ные рубки	рубки обновл ения	рубки перефо рмиров ания	рубки реконс трукци и	рубка единич ных деревь ев	
1	2	3	4	5	6	7	8	9	10
	площадь	га	20	6	-	-	45		71
	выбираемый запас:				-	-			
	корневой	тыс. м ³	0,6	0,3	-	-	1,9		2,8
	ликвидный	-"-	0,5	0,2	-	-	1,6	-	2,3
	деловой	-"-	0,1	0,1	-	-	0,8	-	1,0
Итого в эксплуатационных лесах									
1	Выявленный фонд	га	2020	2198	-	-	4360	7191	15769
	по лесоводственным требованиям	тыс.м ³	67,2	88,3			286,0	162,2	603,7
2	Срок повторяемости	лет	-	-	-	-	-	-	-
3	Ежегодный размер пользования:		-	-	-	-	-	-	-
	площадь	га	134	109	-	-	436	719	1398
	выбираемый запас:				-	-			
	корневой	тыс. м ³	4,5	4,4	-	-	28,6	16,2	53,7
	ликвидный	-"-	3,8	3,7	-	-	22,9	13,2	43,6
	деловой	-"-	1,5	2,3	-	-	17,2	10,6	31,6
Всего по лесничеству									
1	Выявленный фонд	га	3172	6300	-	-	11485	10981	31938
	по лесоводственным требованиям	тыс.м ³	105,5	269,3			698,4	242,2	1315,4
2	Срок повторяемости	лет	-	-	-	-	-	-	-
3	Ежегодный размер пользования:		-	-	-	-	-	-	-
	площадь	га	210	314	-	-	1149	1098	2771
	выбираемый запас:		-	-	-	-	-	-	-
	корневой	тыс. м ³	7,0	13,5	-	-	69,8	24,2	114,5
	ликвидный	-"-	5,8	11,3	-	-	56,1	19,8	93,0
	деловой	-"-	2,1	6,7	-	-	42,1	15,7	66,6
В.Ч. хвойные									

Продолжение таблицы 8

№ п/п	Показатели	Ед. изм.	Виды ухода за лесами						Итого
			прореж ивания	проход ные рубки	рубки обновл ения	рубки перефо рмиров ания	рубки реконс трукци и	рубка единич ных деревь ев	
1	2	3	4	5	6	7	8	9	10
1	Выявленный фонд по лесоводственным требованиям	га	2669	6064			10311	10981	30025
		тыс.м ³	92,0	260,5			644,6	242,2	1239,3
2	Срок повторяемости	лет	-	-	-	-	-	-	-
3	Ежегодный размер пользования:		-	-	-	-	-	-	-
	площадь	га	177	303	-	-	1031	1098	2609
	выбираемый запас:		-	-	-	-	-	-	-
	корневой	тыс. м ³	6,1	13,0	-	-	64,4	24,2	107,7
	ликвидный	-"-	5,1	11,0	-	-	51,5	19,8	87,4
	деловой	-"-	2,0	6,6	-	-	39,7	15,7	64,0
в.ч. мягколиственные									
1	Выявленный фонд	га	503	236	-	-	1174	-	1913
	по лесоводственным требованиям	тыс.м ³	13,5	8,8	-	-	53,8	-	76,1
2	Срок повторяемости	лет	-	-	-	-	-	-	-
3	Ежегодный размер пользования:		-	-	-	-	-	-	-
	площадь	га	33	11	-	-	118	-	162
	выбираемый запас:				-	-		-	
	корневой	тыс. м ³	0,9	0,5	-	-	5,4	-	6,8
	ликвидный	-"-	0,7	0,3	-	-	4,6	-	5,6
	деловой	-"-	0,1	0,1	-	-	2,4	-	2,6

Ниже приведены показатели рубок ухода с указанием типов условий местопроизрастания, группы насаждений по составу до ухода, классов бонитетов, минимальная сомкнутость полога после ухода, процент выборки по числу деревьев или массе, а также критерии для назначения рубок реконструкции и технические требования к проведению рубок реконструкции и рубок сохранения лесных насаждений.

Показатели рубок ухода

Состав лесных насаждений до рубки	Группы типов леса	Возраст начала ухода, лет	Рубки осветления		Рубки прочистки		Рубки прореживания		Проходные рубки		Целевой состав к возрасту рубки (спелости)
			Минимальная сомкнутость крон до ухода	Интенсивность рубки, % по запасу	Минимальная сомкнутость крон до ухода	Интенсивность рубки, % по запасу	Минимальная полнота до ухода	Интенсивность рубки, % по запасу	Минимальная полнота до ухода	Интенсивность рубки, % по запасу	
			после ухода		после ухода		после ухода	повторяемость (лет)	после ухода	повторяемость (лет)	
1	2	3	4	5	6	7	8	9	10	11	12
Байкальский горный лесной район											
Лиственные с долей светлыхвойных (сосна и лиственница до 3 единиц состава)	Брусничные, разнотравные, рододендроновые	10 - 15	0,5 - 0,6 0,4 - 0,5	50 - 80	0,5 - 0,6 0,4 - 0,5	50 - 80	0,6 0,5	40 - 50 6 - 8	Не проводятся		6 - 10С, Лц 0 - 4Б, Ос
Смешанные с долей светлыхвойных 4 - 7 единиц состава	Разнотравные, травяно-зеленомошные	15 - 20	0,6 0,5	40 - 60	0,6 0,5	40 - 60	0,7 0,6	30 - 40 8 - 12	0,7 0,6	25 - 40 15 - 20	7 - 10С, Лц 0 - 3Б, Ос
Сосновые и лиственничные с примесью лиственных до 2 - 3 единицы состава	Зеленомошные, брусничные, сухоразно-травные	20 - 25	0,8 0,7	30 - 40	0,8 0,7	30 - 40	0,8 0,7	25 - 35 10 - 15	0,8 0,7	20 - 30 20 - 25	8 - 10С, Лц 0 - 2Б, Ос

Состав лесных насаждений до рубки	Группы типов леса	Возраст начала ухода, лет	Рубки осветления		Рубки прочистки		Рубки прореживания		Проходные рубки		Целевой состав к возрасту рубки (спелости)
			Минимальная сомкнутость крон до ухода	Интенсивность рубки, % по запасу	Минимальная сомкнутость крон до ухода	Интенсивность рубки, % по запасу	Минимальная полнота до ухода	Интенсивность рубки, % по запасу	Минимальная полнота до ухода	Интенсивность рубки, % по запасу	
			после ухода		после ухода		после ухода	повторяемость (лет)	после ухода	повторяемость (лет)	
1	2	3	4	5	6	7	8	9	10	11	12
Сложные (осина, береза, пихта) с кедром под пологом	Разнотравные травяно-зеленомошные	10 - 15	0,4 - 0,5 0,3 - 0,4	50 - 80	0,4 - 0,5 0,3 - 0,4	50 - 80	0,5 - 0,6 0,4 - 0,5	35 - 50 5 - 7	Не проводятся		6 - 7К, ПХ, 3 - 4Б, Ос
Смешанные (осина, береза, пихта) с кедром 2 - 4 единицы состава	Разнотравные, крупнотравные чернично-зеленомошные,	12 - 20	0,4 - 0,5 0,3 - 0,4	40 - 70	0,4 - 0,5 0,3 - 0,4	40 - 70	0,5 - 0,7 0,4 - 0,6	30 - 45 6 - 10	0,6 - 0,7 0,5 - 0,6	25 - 40 8 - 15	9 - 10К 0 - 3Пх, Б, Ос
Кедровые и с преобладанием кедра (5 и более единиц состава)	Зеленомошные, бадановые, моховые	15 - 25	0,5 - 0,6 0,4 - 0,5	35 - 50	0,5 - 0,6 0,4 - 0,5	35 - 50	0,6 - 0,8 0,5 - 0,7	25 - 35 8 - 15	0,7 0,6	25 - 30 10 - 25	8 - 10К
Лиственные с пихтой и елью под пологом	Папоротниково-крупнотравные, травяно-зеленомошные	13 - 20	0,6 - 0,7 0,5 - 0,6	40 - 60	0,6 - 0,7 0,5 - 0,6	40 - 60	0,6 0,5	40 - 50 6 - 12	Не проводятся		5 - 6Е, Пх 4 - 5Б, Ос

Состав лесных насаждений до рубки	Группы типов леса	Возраст начала ухода, лет	Рубки осветления		Рубки прочистки		Рубки прореживания		Проходные рубки		Целевой состав к возрасту рубки (спелости)
			Минимальная сомкнутость крон до ухода	Интенсивность рубки, % по запасу	Минимальная сомкнутость крон до ухода	Интенсивность рубки, % по запасу	Минимальная полнота до ухода	Интенсивность рубки, % по запасу	Минимальная полнота до ухода	Интенсивность рубки, % по запасу	
1	2	3	4	5	6	7	8	9	10	11	12
Смешанные с елью и пихтой 2 - 5 единиц состава	Травяно-зеленомошные	15 - 25	0,7 - 0,8	30 - 50	0,7 - 0,8	30 - 50	0,7 - 0,8	20 - 40	0,8	20 - 35	7 - 8Е, Пх, К 3 - 4Б, Ос
			0,6 - 0,7		0,6 - 0,7		0,6 - 0,7	8 - 12	0,7	15 - 20	
С преобладанием пихты и ели (6 и более единиц состава)	Моховые, кустарничковые, травяноболотные	20 - 25	0,7 - 0,8	30 - 40	0,7 - 0,8	30 - 40	0,8	20 - 35	0,8	20 - 30	8 - 10Е, Пх 0 - 2Б, Ос
			0,6 - 0,7		0,6 - 0,7		0,7	10 - 20	0,7	20	
Чистые березовые и осиновые	Разнотравные, злаковые, орляковые	25 - 30	Не проводятся		Не проводятся		0,8	30 - 35	0,8	20 - 30	10Б
							0,7	10 - 15	0,7	15 - 20	
Березовые и осиновые с примесью хвойных	Крупнотравные, папоротниковые, разнотравно-зеленомошные	20 - 25	Не проводятся		Не проводятся		0,7	40 - 50	0,8	25 - 35	6 - 7Е, Пх, К 3 - 4Б, Ос
							0,6	8 - 10	0,7	15	
Восточно-Сибирский таежный мерзлотный район											
Лиственные с долей лиственницы до 3 единиц состава	Зеленомошная, травяно-зеленомошная, багульниково-	10 - 15	0,6 0,5	50 - 70	0,6 0,5	40 - 50	0,7 0,6	30 - 40 12 - 15	Не проводятся		6 - 8Лц 2 - 4БОс

Состав лесных насаждений до рубки	Группы типов леса	Возраст начала ухода, лет	Рубки осветления		Рубки прочистки		Рубки прореживания		Проходные рубки		Целевой состав к возрасту рубки (спелости)
			Минимальная сомкнутость крон до ухода	Интенсивность рубки, % по запасу	Минимальная сомкнутость крон до ухода	Интенсивность рубки, % по запасу	Минимальная полнота до ухода	Интенсивность рубки, % по запасу	Минимальная полнота до ухода	Интенсивность рубки, % по запасу	
			после ухода		после ухода		после ухода	повторяемость (лет)	после ухода	повторяемость (лет)	
	зеленомошная										
Смешанные с долей лиственницы до 4 - 6 единиц состава	Кустарничковая, багульниково-зеленомошная, зеленомошная	10 - 20	0,6 0,5	40 - 50	0,6	30 - 40	0,7	30 - 40	0,8	20 - 30	7 - 9Лц
					0,5		0,6	10 - 12	0,7	15 - 20	1 - 3БОс
Лиственничники чистые и с примесью лиственных до 3 единиц состава	Кустарничковая, багульниково-зеленомошная, лишайниковая, моховая	20 - 25	0,8 0,7	30 - 40	0,8	20 - 30	0,8	20 - 30	0,8	20 - 30	8 - 10Лц
					0,7		0,7	12 - 15	0,7	20 - 25	0 - 2БОс

Критерии для назначения рубок реконструкции

№ п/п	Показатели	Значение показателей для назначения	Примечания
<u>Эксплуатационные леса</u>			
1.	Цель проведения	Замена малопродуктивных и низкокачественных древостоев (низкополнотных, неудовлетворительного состава, низкотоварных) древостоями целевых пород.	п. 61 правил ухода за лесами.
2.	Класс возраста	Среднего класса возраста, приспевающие, спелые и перестойные	
3.	Полнота	Низкополнотные – от 0,5 и ниже	п. 5.2. Руководства по проведению лесовосстановительных работ в лесах Восточной Сибири.
4.	Товарность	Низкотоварные насаждения – 3 класс товарности, выход деловой до 60 %	п. 72 лесоустроительной инструкции, утвержденной Приказом МПР РФ от 29.03.2018 № 122
5.	Нормативы рубок	Нормативы рубок (ширина и площадь лесосек, срок примыкания лесосек) определяются в соответствии с нормативами сплошных рубок лесных насаждений мягколиственных древесных пород, установленных Правилами заготовки древесины.	п. 64 правил ухода за лесами.
<u>Защитные леса</u>			
1.	Цель проведения	Замена лесных насаждений, утрачивающих свои средообразующие, водоохранные, санитарно-гигиенические, оздоровительные и иные полезные функции, на лесные насаждения, обеспечивающие сохранение целевого назначения защитных лесов и выполняемых ими полезных функций.	п. 62 правил ухода за лесами.
2.	Класс возраста	Среднего класса возраста, приспевающие, спелые и перестойные	
3.	Полнота	Разнополнотные насаждения	
4.	Ценность насаждения	Малоценные насаждения: Насаждения утрачивающие свои средообразующие, водоохранные, санитарно-гигиенические, оздоровительные функции (перестойные, ослабленные)	
5.	Нормативы рубок	Применяются виды многоприемной, несплошной и неполной реконструкции. В малоценных лесных насаждениях в защитных лесах площадь участков одноприемной реконструкции не должна превышать 5 га, при двух-трехприемной реконструкции - 10 га.	п. 65 правил ухода за лесами.

**Нормативы проведения рубок реконструкции
(рубки производятся на склонах до 20 градусов)**

Характеристика насаждения (хозяйство, категория,	Группа возраста (приспевающие, спелые и перестойные, разновозрастные)	Период повторения класс возраста		Интенсивность рубки %	Полнота до рубки	Полнота после рубки	Метод и площадь рубки	Наличие подроста	Лесовосстановление
		С наличием подроста	Без подроста						
Эксплуатацион-ные леса, низкополнотные, низкотоварные, неудовлетворительного состава древостоев нецелевых пород	Средневозрастные, приспевающие, спелые, перестойные насаждения	Определяются в соответствии нормативами сплошных рубок лесных насаждений мягколиственных древесных пород, установленных Правилами заготовки древесины							
Защитные леса, малоценные лесные насаждения	Средневозрастные, приспевающие, спелые, перестойные насаждения	Один прием	Один прием	100	Низкополнотные	-	Равномерные рубки, не более 5 га.	-	-
		2-3 приема	2-3 приема	100	Низкополнотные		Равномерные рубки, не более 10 га.	-	-

Технические требования к проведению рубок реконструкции и рубок сохранения лесных насаждений

Агролесомелиоративные мероприятия осуществляются путем создания и восстановления защитных лесных насаждений, их реконструкции и направленного формирования, омолаживания кустарников, содействия естественному возобновлению лесных растений, ухода за подростом, закрепления подвижных песков, облесения деградированных земель и подверженных эрозии почв.

В соответствии с Правилами ухода за лесами, утвержденными приказом Министерства природных ресурсов и экологии Российской Федерации от 22.11.2017 № 626 «Об утверждении Правил ухода за лесами», мероприятия по реконструкции лесных насаждений не проводятся в лесных насаждениях, произрастающих на склонах крутизной выше 20 градусов, а также в лесах, расположенных в лесотундровых зонах, в нерестоохраненных полосах лесов.

Мероприятия по реконструкции лесных насаждений должны осуществляться путем полной (сплошной), частичной, а также неполной вырубki малоценного древостоя за один или несколько приемов с полным или неполным, дополняющим сохраненную часть насаждения, лесовосстановлением.

В эксплуатационных лесах нормативы мероприятий по реконструкции лесных насаждений, в том числе рубок (ширина и площадь лесосек, срок примыкания лесосек) в средневозрастных, приспевающих, спелых и перестойных малоценных лесных насаждениях должны определяться в соответствии с нормативами сплошных рубок лесных насаждений мягколиственных древесных пород, установленных Правилами заготовки древесины.

При проведении мероприятий по реконструкции молодняков площадь лесных участков, на которых проводятся рубки реконструкции, не должна ограничиваться, а лесовосстановительные мероприятия должны быть проведены в течение одного года после рубки реконструкции.

При проведении мероприятий по реконструкции лесных насаждений в защитных лесах должны применяться виды многоприемной, несплошной и неполной реконструкции. В малоценных лесных насаждениях в защитных лесах площадь участков одноприемной реконструкции не должна превышать 5 га, при двух-трехприемной реконструкции - 10 га. При этом, площадь лесосеки не должна быть больше половины реконструируемого участка, расположенного среди других участков земель, занятых лесными насаждениями, при ширине лесосеки не более 100 м и ее протяженности, равной не более одной трети реконструируемого участка.

Площадь лесосеки должна составлять не более 3 га при реконструкции малоценных лесных насаждений на участке, примыкающем к участкам земель, не занятых лесными насаждениями, а также планируемым на ближайшие 5 лет вырубкам, в лесах, расположенных на склонах крутизной свыше 6 градусов.

Проведение каждой последующей рубки реконструкции на соседних участках допускается только после того, как на примыкающих к нему участках произошло лесовосстановление лесными насаждениями ценных пород, соответствующими критериям и требованиям к молоднякам, площади которых подлежат отнесению к

землям, занятым лесными насаждениями, установленным Правилами лесовосстановления.

Лесотаксационные выделы малоценных лесных насаждений, превышающие по площади, установленные предельно допустимые размеры менее чем в 1,5 раза, расположенные среди ценных лесных насаждений, могут назначаться в рубку полностью, если это не ведет к отрицательным экологическим и иным последствиям. При необходимости проведения такого мероприятия в больших выделах или группах из нескольких выделов, занимающих большую площадь, допускается закладка двух и более участков на расстоянии, превышающем в любом направлении ширину участка не менее чем в 2-3 раза.

В горных лесах при проведении мероприятий по реконструкции малоценных насаждений на склонах до 20 градусов предельная площадь участков должна быть в 1,5 раза меньше, чем в равнинных лесах.

В условиях с пересеченным рельефом овражно-балочных систем в зависимости от крутизны и протяженности склонов, а также их использования, с учетом устойчивости почв к эрозии и действиям других факторов предельная площадь участков должна быть меньше установленной для равнинных условий в 1,5 раза на склонах 6-20 градусов и в 2 раза на склонах более 20 градусов, при протяженности участка сплошной рубки вдоль склона не более чем на половину его протяженности. Рубки сохранения лесных насаждений в целях поддержания на стадии зрелости (приспевающие, спелые, целевые устойчивые перестойные насаждения) в состоянии эффективного функционирования, накопления ресурсного и экологического потенциала должны проводиться слабой и очень слабой интенсивности (до 10-15% по запасу) путем удаления деревьев неудовлетворительного санитарного состояния, других нежелательных деревьев, оказывающих отрицательное влияние на лучшие, перспективные деревья. Рубки сохранения лесных насаждений не проводятся в орехово-промысловых зонах.

Нормативы рубок сохранения лесных насаждений

Виды целевого назначения лесов	Хозяйство	Крутизна склона	Период повторности	% вырубки						
				0,3-0,5	0,6	0,7	0,8	0,9	1,0 и больше	Минимальная полнота после рубки
Защитные	Хвойное	0-30 °	не менее 10 лет	-	10-20					0,5
	Мягколиственное	0-30 °		-	10-20					0,5
Эксплуатационные леса	Хвойное	0-30 °		-	10-20					0,5
	Мягколиственное	0-30 °		-	10-20					0,5

2.1.3. Расчетная лесосека (ежегодный допустимый объем изъятия древесины) при всех видах рубок

В таблице 9 приведена расчетная лесосека (ежегодный допустимый объем изъятия древесины) при всех видах рубок по хозяйствам.

Расчетная лесосека, в соответствии с Порядком исчисления расчетной лесосеки, утвержденным приказом Рослесхоза от 27.05.2011 № 191, устанавливается на срок действия лесохозяйственного регламента лесничества и вводится в действие с начала календарного года.

Таблица 9

Расчетная лесосека (ежегодный допустимый объем изъятия древесины) при всех видах рубок

площадь, га; запас, тыс. м³

Хозяйства	Ежегодный допустимый объем изъятия древесины														
	при рубке спелых и перестойных лесных насаждений			при рубке лесных насаждений при уходе за лесами			при рубке поврежденных и погибших лесных насаждений			при рубке лесных насаждений на лесных участках, предназначенных для строительства, реконструкции и эксплуатации объектов лесной, лесоперерабатывающей инфраструктуры и объектов, не связанных с созданием лесной инфраструктуры*			всего		
	площадь	запас		площадь	запас		площадь	запас		площадь	запас		площадь	запас	
		ликвидный	деловой		ликвидный	деловой		ликвидный	деловой		ликвидный	деловой		ликвидный	деловой
1	2	3	4	5	6	7	8	9	10	11	12	13	14	15	16
Хвойные	2707	204,3	146,0	2609	87,4	64,0	125	8,8	6,5	14	0,7	0,3	5455	301,2	216,8
Твердолиственные	-	-	-	-	-	-	-	-	-	-	-	-	-	-	-
Мягколиственные	185	7,1	3,6	162	5,6	2,6	-	-	-	6	0,3	0,1	353	13,0	6,3
Итого	2892	211,4	149,6	2771	93,0	66,6	125	8,8	6,5	20	1	0,4	5808	314,2	223,1

Примечание: * - В том числе при рубках, связанных с созданием лесной инфраструктуры в целях охраны, защиты, воспроизводства лесов (разрубка, расчистка квартальных просек, визиров, строительство, ремонт, эксплуатация лесохозяйственных и противопожарных дорог, устройство противопожарных разрывов и т.п.)

2.1.4. Возрасты рубок

В соответствии с приказом Рослесхоза от 09.04.2015 № 105 «Об установлении возрастов рубок» в лесничестве устанавливаются возрасты рубок в соответствии с данными таблицы 10.

Таблица 10

Возрасты рубок

Виды целевого назначения лесов, в т.ч. категории защитных лесов	Хозсекции и входящие в них преобладающие породы	Классы бонитета	Возрасты рубок, лет
1	2	3	4
Защитные леса	Хвойные		
	Сосна, лиственница	III и выше IV и ниже	121-140 141-160
	Кедр	Все бонитеты	241-280
	Ель, пихта	Все бонитеты	121-140
	Мягколиственные		
	Береза	Все бонитеты	71-80
	Осина	Все бонитеты	61-70
Эксплуатационные леса	Хвойные		
	Сосна, лиственница	III и выше IV и ниже	101-120 121-140
	Кедр	Все бонитеты	201-240
	Ель, пихта	Все бонитеты	101-120
	Мягколиственные		
	Береза	Все бонитеты	61-70
	Осина	Все бонитеты	51-60

В соответствии с пунктом 2 приказа Рослесхоза от 09.04.2015 № 105 «Об установлении возраста рубок», в запретных полосах лесов, расположенных вдоль водных объектов, устанавливается возраст рубки, соответствующий возрасту рубок в эксплуатационных лесах.

2.1.5. Процент (интенсивность) выборки древесины с учетом полноты древостоя, состава

Процент (интенсивность) выборки древесины с учетом полноты древостоя, и состава приведены ниже.

Параметры основных организационно-технических элементов рубок спелых и перестойных лесных насаждений

Виды целевого назначения лесов	Преобладающие породы или хозсекции	Крутизна	Способ рубки (расчет)	Период повторности	% вырубки														
					в насаждениях, не обеспеченных подростом при суммарной полноте ярусов						Минимальная полнота после рубки	в насаждениях, обеспеченных подростом при суммарной полноте ярусов							Минимальная полнота после рубки
					0,3-0,5	0,6	0,7	0,8	0,9	1,0 и больше		0,3-0,5	0,6	0,7	0,8	0,9	1,0	больше 1,0	
Байкальский горный лесной район, Восточно-Сибирский таежный мерзлотный район																			
Защитные	Е,П	0-30 °	РПР	-	-	15	20	30	35	40	0,5	-	-	-	-	-	-	-	-
	С,Л	0-30 °	ДВР	-	-	10	20	30	35	40	0,5	-	-	-	-	-	-	-	-
			РПР	-	-	20	30	35	40	50	0,5	-	-	-	-	-	-	-	-
	Б, ОС	0-30 °	ДВР	-	-	20	30	40	50	60	0,5	-	-	-	-	-	-	-	-
			РПР	-	-	15	20	25	30	40	0,5		20	25	30	35	50		0,5
эксплуатационные леса	С, Л, Е, П	0-30°	сплошные	-	-	-	-	-	-	-	-	100	100	100	100	100	100	100	-
			ДВР	25	-	15	20	25	30	40	0,5	-	-	-	-	-	-	-	-
			РПР	15	-	20	25	30	40	50	0,5	-	-	-	-	-	-	-	-
	Б, Ос	0-30°	сплошные	-	-	-	-	-	-	-	-	100	100	100	100	100	100	100	-
			РПР	15	0	15	25	30	35	40	0,5	-	-	-	-	-	-	-	-

2.1.6. Размеры лесосек

Размеры лесосек в лесничестве установлены в соответствии с Правилами заготовки древесины и особенностями заготовки древесины в лесничествах, лесопарках, указанных в статье 23 Лесного кодекса Российской Федерации, утвержденными приказом Министерства природных ресурсов и экологии Российской Федерации от 13.09.2016 № 474.

Параметры основных организационно - технических элементов сплошных рубок спелых, перестойных лесных насаждений в эксплуатационных лесах:

Состав лесных насаждений по преобладающим породам	Предельная ширина лесосек, м	Предельная площадь лесосек, га
1	2	3
Байкальский горный лесной район		
Сосна, лиственница	300 / 200	30 / 20
Ель, пихта	250 / 150	25 / 15
Мягколиственные	400 / 300	40 / 30
Восточно-Сибирский таежный мерзлотный район		
Сосна, лиственница	400	40
Ель, пихта	200	20
Мягколиственные	200	20

Примечание: В знаменателе предельная ширина и предельная площадь лесосеки приводится для крутизны склонов свыше 20 градусов.

Параметры основных организационно-технических элементов выборочных рубок спелых, перестойных лесных насаждений:

Виды рубок	Предельная площадь лесосек, га	
	Защитные леса	Эксплуатационные леса
1	2	3
Байкальский горный лесной район		
Добровольно-выборочные рубки, группово-выборочные рубки	15	30
Равномерно-постепенные рубки, группово-постепенные рубки	10	25
Восточно-Сибирский таежный мерзлотный район		
Равномерно-постепенные рубки, группово-постепенные рубки	15	30

2.1.7. Сроки примыкания лесосек

Сроки примыкания лесосек на территории лесничества устанавливаются в соответствии с Правилами заготовки древесины и особенностей заготовки древесины в лесничествах, лесопарках, указанных в статье 23 Лесного кодекса Российской Федерации, утвержденными приказом Министерства природных ресурсов и экологии Российской Федерации от 13.09.2016 № 474.

Во всех лесах устанавливается непосредственное примыкание лесосек сплошных рубок, как по короткой, так и по длинной стороне, а в лесах, произрастающих в поймах рек - чересполосное примыкание лесосек.

При непосредственном примыкании очередная лесосека вырубается с учетом срока примыкания следом за предыдущей лесосекой.

При чересполосном примыкании очередная лесосека размещается через полосу леса шириной, равной ширине лесосек.

Срок примыкания лесосек при сплошных рубках устанавливается, не считая года рубки, с учетом периодичности плодоношения древесных пород, обеспечения их успешного естественного восстановления лесов или условий создания лесных культур, сохранения экологических свойств лесов.

При искусственном восстановлении лесов на лесосеке или при сохранении подроста целевых пород допускается установление срока примыкания по любой стороне лесосеки не менее двух лет.

Сроки примыкания лесосек при выборочных рубках спелых, перестойных лесных насаждений не устанавливаются.

В случае примыкания лесосек при выборочных рубках спелых, перестойных лесных насаждений, интенсивностью 30 процентов и более, при их примыкании к лесосекам сплошных рубок спелых, перестойных лесных насаждений сроки примыканий устанавливаются такие же, как и для сплошных рубок спелых, перестойных лесных насаждений.

Сроки примыкания лесосек по преобладающим породам при рубке спелых, перестойных лесных насаждений в эксплуатационных лесах:

Состав лесных насаждений по преобладающим породам	Срок примыкания, лет
1	2
Байкальский горный лесной район	
Сосна, лиственница	5
Ель, пихта	6
Мягколиственные	2
Восточно-Сибирский таежный мерзлотный район	
Сосна, лиственница	5
Ель, пихта	5
Мягколиственные	2

2.1.8. Количество зарубов

Лесосеки одного года рубки (зарубы) размещаются на определенном расстоянии друг от друга в зависимости от ширины лесосеки и других условий. Количество зарубов устанавливается в расчете на 1 км. Направление рубки характеризуется направлением, в котором каждая последующая лесосека примыкает к предыдущей лесосеке.

Количество зарубов (лесосек) в расчете на 1 км в зависимости от установленной ширины лесосек, ветроустойчивости оставляемых полос леса устанавливается: при ширине (протяженности) лесосек до 50 м – не более 4; при ширине (протяженности) лесосек 51 – 150 м – не более 3; при ширине (протяженности) лесосек 151 – 250 м – не более 2, при ширине (протяженности) лесосек свыше 250 м – 1.

Между зарубами оставляются участки леса, равные ширине лесосек, установленной для этих насаждений.

2.1.9. Сроки повторяемости рубок

Сроки повторяемости выборочных рубок спелых и перестойных насаждений приводятся в таблице 6, для рубок ухода за лесом - в таблице 8.

2.1.10. Методы лесовосстановления

В соответствии с частью 1 статьи 61 ЛК РФ вырубленные, погибшие и поврежденные леса подлежат воспроизводству. Воспроизводство лесов включает в себя: лесное семеноводство, лесовосстановление, уход за лесами, осуществление отнесения земель, предназначенных для лесовосстановления, к землям, на которых расположены леса.

Лесовосстановление осуществляется естественным, искусственным или комбинированным способом в целях восстановления вырубленных, погибших, поврежденных лесов, а также сохранения полезных функций лесов, их биологического разнообразия. Лесовосстановление осуществляется на основании проекта лесовосстановления лицами, осуществляющими рубки лесных насаждений в соответствии с ЛК РФ, за исключением случаев, предусмотренных частями 2 и 4 статьи 29.1, статьей 30, частью 4.1 статьи 32 ЛК РФ.

Естественное восстановление лесов (далее - естественное лесовосстановление) осуществляется вследствие как природных процессов, так и мер содействия лесовосстановлению: путем сохранения подроста лесных древесных пород при проведении рубок лесных насаждений, минерализации почвы, огораживании (далее - содействие естественному лесовосстановлению).

В целях содействия естественному лесовосстановлению осуществляются следующие мероприятия:

сохранение возобновившегося под пологом лесных насаждений жизнеспособного поколения главных лесных древесных пород лесных насаждений (подрост) (далее - главные лесные древесные породы), способного образовывать в данных природно-климатических условиях новые лесные насаждения. Древесные растения в возрасте до двух лет (самосев) в числе подроста не учитываются;

сохранение жизнеспособного укоренившегося подроста и молодняка (экземпляров высотой более 2,5 метров) главных лесных древесных пород при проведении рубок лесных насаждений;

уход за подростом главных лесных древесных пород на площадях, не занятых лесными насаждениями (приземление подроста, оправка подроста, окашивание подроста, изреживание подроста, внесение удобрений, обработка гербицидами);

минерализация поверхности почвы на местах планируемых рубок спелых и перестойных насаждений и на вырубках;

оставление семенных деревьев, куртин и групп;

огораживание площадей;

подавление корнеотпрысковой способности деревьев (инъекции арборицидов или окольцовывание).

Меры по сохранению подроста лесных насаждений ценных лесных древесных пород осуществляются одновременно с проведением рубок лесных насаждений. Рубка в таких случаях проводится преимущественно в зимнее время по снежному покрову с применением технологий, позволяющих обеспечить сохранение от уничтожения и повреждения подроста и молодняка ценных лесных древесных пород в количестве, определенном при отводе лесосек. После проведения рубок проводится уход за сохраненным подростом и молодняком лесных древесных пород путем освобождения от завалов порубочными остатками, вырубки сломанных и поврежденных экземпляров.

Сохранению подлежит жизнеспособный подрост и молодняк главных лесных древесных пород в соответствующих им природно-климатических условиях.

Содействие естественному лесовосстановлению путем огораживания площадей проводится в случае опасности повреждения и уничтожения всходов и подроста древесных растений дикими или домашними животными.

Содействие естественному лесовосстановлению путем минерализации поверхности почвы проводится на площадях, на которых имеются источники семян главных лесных древесных пород лесных насаждений (примыкающие лесные насаждения, отдельные семенные деревья или их группы, куртины, полосы, под пологом поступающих в рубку лесных насаждений с полнотой не более 0,6).

На участках проводится минерализация не менее 25 - 30% поверхности почвы в годы удовлетворительного и обильного урожая семян лесных растений до начала опадения семян главных лесных древесных пород. Минерализация поверхности почвы проводится как в виде отдельного мероприятия по

содействию естественному лесовосстановлению, так и в комплексе с сохранением семенников, семенных куртин и групп деревьев.

Минерализация поверхности почвы осуществляется путем обработки почвы механическими средствами в зависимости от механического состава и влажности почвы, густоты и высоты травяного покрова, мощности лесной подстилки, количества семенных деревьев.

Учет результатов мер содействия естественному лесовосстановлению проводится не ранее чем через два года после проведения работ.

Искусственное лесовосстановление проводится в случае, если невозможно обеспечить естественное лесовосстановление или нецелесообразно комбинированное лесовосстановление хозяйственно ценными лесными древесными породами, а также на лесных участках, на которых погибли лесные культуры.

При обследовании лесного участка определяются его состояние и пригодность для выращивания лесных насаждений, устанавливаются количество и размещение жизнеспособного подроста и молодняка главных лесных древесных пород, уровень захламленности валежной древесиной и лесосечными отходами, количество и высота пней, пригодность участка для работы техники, заселенность почвы вредными организмами, уточняется тип лесорастительных условий и определяется технология создания лесных культур.

Основным методом создания лесных культур является посадка, которая осуществляется различными видами посадочного материала. На почвах, подверженных водной и ветровой эрозии, на избыточно увлажненных почвах и на участках с быстрым зарастанием посадочных мест растительностью, а также в лесорастительных условиях с недостаточным увлажнением, выполняется посадка лесных культур.

Лесные культуры могут создаваться из лесных растений одной главной лесной древесной породы (чистые культуры) или из лесных растений нескольких главных и сопутствующих лесных древесных и кустарниковых пород (смешанные культуры).

Посадка лесных культур может сочетаться с внесением в почву удобрений, средств защиты растений, а также с посевом специальных почвоулучшающих трав.

В большинстве случаев лучшим сроком посадки и посева лесных культур является ранняя весна, до начала распускания почек.

Лесные культуры с приживаемостью менее 25% считаются погибшими. Дополнению (посадке взамен погибших растений) подлежат лесные культуры с приживаемостью 25 - 85%.

Комбинированное лесовосстановление осуществляется путем посадки на лесных участках, на которых естественное лесовосстановление лесных насаждений главными лесными древесными породами не обеспечивается.

Комбинированное лесовосстановление под пологом лесных насаждений проводится в зеленых зонах в целях повышения санитарно-гигиенических функций, в противоэрозионных и других защитных лесах.

Первоначальная густота лесных культур при комбинированном лесовосстановлении под пологом лесных насаждений должна составлять не менее 50% от первоначальной густоты.

Площади лесных участков, на которых проведено искусственное и (или) комбинированное лесовосстановление, относятся к землям, занятым лесными насаждениями, при достижении лесными растениями параметров главной лесной древесной породы.

Планируемые ежегодные объемы по лесовосстановлению в лесничестве :

- содействие естественному возобновлению – 350 га.

Фенологические наблюдения и учет урожая ожидаемого урожая семян деревьев

Для выяснения размера ожидаемого урожая шишек, плодов и семян деревьев и кустарников, и своевременной организации работ по заготовке семян ежегодно проводят простейшие фенологические наблюдения и учет плодоношения.

Фенологические наблюдения и учет ожидаемого урожая семян основных лесообразующих пород проводят на пробных площадях, специально закладываемых на постоянных и временных лесосеменных участках, лесосеменных плантациях, в поступающих в рубку насаждениях, пригодных для сбора семян.

На постоянных лесосеменных участках и лесосеменных плантациях закладывают постоянные пробные площади. Во всех других местах сбора семян закладывают временные пробные площади.

Фенологические наблюдения должны проводиться ежегодно на тех же объектах, на которых проводится учет плодоношения. Они могут проводиться также и за отдельными деревьями.

При фенологических наблюдениях фиксируются особенности вегетационного периода данного года и все неблагоприятные факторы, которые могут отрицательно сказаться на формировании урожая.

2.1.11. Сроки использования лесов для заготовки древесины и другие сведения

Рубка лесных насаждений, трелевка, частичная переработка, хранение, вывоз заготовленной древесины осуществляются лицом, использующим лесной участок в целях заготовки древесины, в течение 12 месяцев с даты начала декларируемого периода согласно лесной декларации. В случае заготовки древесины на основании договора купли-продажи лесных насаждений или контракта, рубка лесных насаждений, трелевка, частичная переработка, хранение, вывоз осуществляются в течение срока, установленного договором или контрактом соответственно.

Увеличение сроков рубки лесных насаждений, трелевки, частичной переработки, хранения, вывоза древесины, указанных в настоящем пункте,

допускаются в случае возникновения неблагоприятных погодных условий, исключающих своевременное исполнение данных требований.

Срок рубки лесных насаждений, трелевки, частичной переработки, хранения, вывоза древесины может быть увеличен не более чем на 12 месяцев уполномоченным органом по письменному заявлению лица, использующего леса.

Разрешение на изменение сроков рубки лесных насаждений, трелевки, частичной переработки, хранения, вывоза древесины выдается в письменном виде с указанием местонахождения лесосеки (участковое лесничество, номер лесного квартала, номер лесотаксационного выдела, номер лесосеки), площади лесосеки, объема древесины и вновь установленного (продленного) срока (даты) рубки лесных насаждений, трелевки, частичной переработки, хранения, вывозки древесины.

2.2. Нормативы, параметры и сроки использования лесов для заготовки живицы

2.2.1. Фонд подсочки древостоев

В подсочку передаются спелые и перестойные лесные насаждения:
сосновые насаждения I - IV классов бонитета;
еловые насаждения I - III классов бонитета;
лиственничные насаждения I - III классов бонитета;
средневозрастные, приспевающие и спелые пихтовые насаждения I - III классов бонитета.

Сырьевую базу подсочки составляют сосновые спелые и перестойные насаждения, назначаемые в рубки I-IV классов бонитета с участием сосны в составе не менее 4 единиц.

Пригодными для проведения подсочки являются здоровые, без значительных повреждений деревья, диаметром 20 см и более.

Здоровые деревья с диаметром ствола от 16 до 20 см могут отводиться в подсочку не ранее чем за 2 года до рубки.

Сосновые насаждения, назначенные в выборочные рубки, передаются в подсочку за 5 лет до первого приема рубки. Продолжительность проведения подсочки сосновых насаждений зависит от продолжительности периода между рубками, но не может превышать 15 лет.

При недостатке спелых и перестойных сосновых насаждений для обеспечения 10-15-летнего срока проведения подсочки допускается проведение подсочки приспевающих древостоев, которые к сроку окончания проведения подсочки достигнут возраста рубки и предназначены для рубки.

В районе расположения лесничества использование лесов в целях заготовки живицы не планируется.

Фонд подсочки древостоев

площадь, тыс. га

№ п/п	Показатели	Подсочка		
		целевое назначение лесов		
		защитные леса	эксплуатационные леса	итого
1	2	3	4	5
1	Всего спелых и перестойных насаждений, пригодных для подсочки:	-	-	-
1.1	Из них:			
	не вовлеченные в подсочку	-	-	-
	нерентабельные для подсочки	-	-	-
2	Ежегодный объем подсочки	-	-	-

2.2.2. Виды подсочки

Виды подсочки не приводятся т.к. в районе расположения лесничества использование лесов в целях заготовки живицы не планируется.

2.2.3. Количество карр на дереве и ширина межкарровых ремней в зависимости от диаметра деревьев

Количество карр на дереве и ширина межкарровых ремней в зависимости от диаметра деревьев, не приводятся ввиду того в районе расположения лесничества использование лесов в целях заготовки живицы не планируется.

2.2.4. Сроки использования лесов для заготовки живицы

Сроки использования лесов для заготовки живицы не приводятся, ввиду того что в районе расположения лесничества использование лесов в целях заготовки живицы не планируется.

2.3. Нормативы, параметры и сроки использования лесов для заготовки и сбора недревесных лесных ресурсов**2.3.1. Нормативы (ежегодные допустимые объемы) и параметры использования лесов для заготовки недревесных лесных ресурсов по их видам**

В соответствии со статьей 32 ЛК РФ и приказом Рослесхоза от 16.07.2018 № 325 «Об утверждении Правил заготовки и сбора недревесных лесных ресурсов» заготовка и сбор недревесных лесных ресурсов представляют собой предпринимательскую деятельность, связанную с изъятием, хранением и вывозом соответствующих лесных ресурсов из леса.

Законом Республики Бурятия от 02.07.2007 № 2366-III «О порядке заготовки и сбора гражданами недревесных лесных ресурсов для собственных нужд» регламентируется заготовка и сбор гражданами недревесных лесных ресурсов для собственных нужд, которая предусматривает заготовку валежника, пней, бересты, коры деревьев и кустарников, хвороста, веточного корма, еловых, пихтовых, сосновых лап, мха, лесной подстилки, камыша, тростника и подобных лесных ресурсов.

Параметры использования лесов для заготовки недревесных лесных ресурсов по их видам приведены в таблице 12.

Таблица 12

Параметры использования лесов для заготовки недревесных лесных ресурсов

№ п/п	Вид недревесного лесного ресурса	Единица измерения	Ежегодный допустимый объем заготовки
1	2	3	4
1.	Ели и (или) деревья других хвойных пород для новогодних праздников	тыс. шт	0,2

Заготовка елей и деревьев других хвойных пород для проведения новогодних праздников проводится, в первую очередь, на лесных участках, подлежащих расчистке (квартальные просеки, минерализованные полосы, противопожарные разрывы, трассы противопожарных и лесохозяйственных дорог и другие площади, где не требуется сохранение подроста и насаждений).

Допускается заготовка елей и деревьев других хвойных пород для проведения новогодних праздников и при заготовке древесины, в том числе из вершинной части срубленных деревьев.

2.3.2. Сроки использования лесов для заготовки и сбора недревесных лесных ресурсов

Заготовка елей и деревьев других хвойных пород для новогодних праздников осуществляется в декабре месяце.

2.4. Нормативы параметры и сроки использования лесов для заготовки пищевых лесных ресурсов и сбора лекарственных растений

2.4.1. Нормативы (ежегодные допустимые объёмы) и параметры использования лесов для заготовки пищевых лесных ресурсов и сбора лекарственных растений по их видам

Заготовка пищевых лесных ресурсов и сбор лекарственных растений представляет собой предпринимательскую деятельность, связанную с изъятием, хранением и вывозом таких лесных ресурсов из леса. К пищевым лесным

ресурсам относятся дикорастущие плоды, ягоды, орехи, грибы, семена, березовый сок и подобные лесные ресурсы.

Граждане и юридические лица, в соответствии со статьей 34 ЛК РФ, могут осуществлять заготовку пищевых лесных ресурсов и сбор лекарственных растений на основании договоров аренды лесного участка.

Промышленная заготовка пищевых лесных ресурсов и сбор лекарственных растений на территории лесничества не осуществляется.

Статьей 35 ЛК РФ предусмотрена заготовка и сбор гражданами пищевых лесных ресурсов для собственных нужд.

Порядок заготовки и сбора гражданами пищевых лесных ресурсов на территории лесничества регламентируется:

- приказом Рослесхоза от 05.12.2011 № 511 «Об утверждении Правил заготовки пищевых лесных ресурсов и сбора лекарственных растений»;
- Законом Республики Бурятия от 08.10.2007 № 2538 –III «О порядке заготовки пищевых лесных ресурсов и сбора лекарственных растений гражданами для собственных нужд».

В таблице 13 определены нормативы (ежегодные допустимые объёмы) заготовки по видам пищевых лесных ресурсов и сбора лекарственных растений.

Таблица 13

**Параметры использования лесов при заготовке пищевых лесных ресурсов
и сборе лекарственных растений**

№ п/п	Вид пищевых лесных ресурсов, лекарственных растений	Единица измерения	Ежегодный допустимый объем заготовки
1	2	3	4
Пищевые ресурсы			
1.	Орехи по видам		-
	Итого по орехам:		-
2.	Ягоды по видам		-
	брусника	т.	3
	Итого по ягодам:	т.	3
3.	Грибы по видам		-
	Итого по грибам:		-
4.	Древесные соки по видам		
	Итого по древесным сокам:		
Лекарственное сырье по видам			

2.4.2. Сроки заготовки и сбора

В соответствии с Правилами заготовки пищевых лесных ресурсов и сбора лекарственных растений, утвержденными приказом Рослесхоза от 05.12.2011 №

511 «Об утверждении Правил заготовки пищевых лесных ресурсов и сбора лекарственных растений» заготовка дикорастущих плодов и ягод осуществляется строго в установленные сроки.

Плодоношение кедра начинается в 40-50 лет, наиболее обильные урожаи дают насаждения в 100-200 – летнем возрасте. Урожайные годы повторяются через 4-6 лет. Семена (кедровые орехи) созревают в конце августа – сентябре. Собирают кедровые орехи только в стадии полной зрелости и заготавливают в сентябре – октябре. При заготовке орехов запрещается рубка деревьев, а также применение способов, приводящих к повреждению деревьев и кустарников. При заготовке орехов в промышленных целях способы его заготовки указываются в договоре аренды. Лица, которым лесные участки предоставлены в аренду для заготовки орехов, обеспечивают сохранность орехоплодных насаждений.

Сроки заготовки ягод зависят от времени наступления массового созревания урожая. Не допускается повреждение до степени прекращения роста плодоносящих кустарников и кустарничков. В зависимости от назначения ягоды собирают различной стадии зрелости. Сроки заготовки ягод в лесничестве обычно начинаются в июле (голубика) и заканчиваются в сентябре (брусника).

Грибы, в урожайный год, растут в лесах лесничества до поздней осени (сентябрь и частично октябрь). Заготовка грибов должна производиться способами, обеспечивающими сохранность их ресурсов. Запрещается вырывать грибы с грибницей, переворачивать при сборе грибов мох и лесную подстилку, а также уничтожать старые грибы.

Заготовка черемши должна вестись способами, не ухудшающими состояние их зарослей. Запрещается вырывать растения с корнями. Сроки заготовки черемши на территории лесничества начинается с середины мая и по конец июня.

Листья толокнянки собирают ранней весной, до цветения, листья, собранные летом, чернеют. Собирают листья путем обрывания руками в вертикальном направлении от основания стебля или надрезания острым инструментом черешков растения у основания листовой пластинки. Повреждение кожицы стебля, а также оставление растения совсем без листьев не допускается.

2.4.3. При заготовке древесных соков - нормативы количества высверливаемых каналов в зависимости от диаметра ствола деревьев и класса бонитета насаждения; при заготовке папоротника-орляка - параметры куста (высота, возраст)

Заготовка древесных соков.

На территории лесничества заготовка древесного сока не планируется.

Заготовка папоротника-орляка.

Заготовка папоротника-орляка на территории лесничества не планируется.

2.4.4. Сроки использования лесов для заготовки пищевых лесных ресурсов и сбора лекарственных растений

Сбор и заготовка плодов, ягод и грибов должны производиться способами, не наносящими вред плодовым насаждениям, ягодникам и грибницам и обеспечивающими своевременное воспроизводство их запасов.

Повторный сбор сырья лекарственных растений в одной и той же заросли допускается только после полного восстановления запасов сырья конкретного вида растения. Заготовка соцветий и надземных органов («травы») однолетних растений проводится на одной заросли один раз в два года, заготовка надземных органов многолетних растений – один раз в 4-6 лет. Заготовка подземных органов большинства видов лекарственных растений производится не чаще одного раза в 15-20 лет.

2.5. Нормативы, параметры и сроки использования лесов для осуществления видов деятельности в сфере охотничьего хозяйства

Нормативы допустимого изъятия объектов животного мира, отнесенных к объектам охоты на территории лесничества, и порядок их установления определяют следующие нормативно-правовые акты:

- Указ Главы Республики Бурятия от 09.04.2013 № 74 «Об определении видов разрешенной охоты и параметров осуществления охоты в охотничьих угодьях на территории Республики Бурятия, за исключением особо охраняемых природных территорий федерального значения»;

- постановление Правительства Республики Бурятия от 13.01.2012 № 7 «Об утверждении норм допустимой добычи охотничьих ресурсов, в отношении которых не устанавливается лимит добычи, и пропускной способности охотничьих угодий на территории Республики Бурятия»;

- постановление Правительства Республики Бурятия от 14.12.2011 № 667 «Об утверждении Порядка добычи объектов животного мира, не отнесенных к охотничьим ресурсам и водным биологическим ресурсам, на территории Республики Бурятия».

В соответствии с федеральным законодательством, охотничье хозяйство – это сфера деятельности по сохранению и использованию охотничьих ресурсов и среды их обитания, по созданию охотничьей инфраструктуры, оказанию услуг в данной сфере, а также по закупке, производству и продаже продукции охоты.

Использование лесов для осуществления видов деятельности в сфере охотничьего хозяйства осуществляется в соответствии с Лесным планом Республики Бурятия, утвержденным постановлением Правительства Республики Бурятия от 28.12.2018 № 763, схемой размещения, использования и охраны охотничьих угодий на территории Республики Бурятия, лесохозяйственным регламентом.

Согласно статьям 24 и 33 Федерального закона от 24.07.2009 № 209-ФЗ «Об охоте и о сохранении охотничьих ресурсов, и о внесении изменений в отдельные законодательные акты Российской Федерации», ежегодно указом Главы Республики Бурятия утверждаются лимиты и квоты добычи охотничьих ресурсов в Республике Бурятия на очередной год в разрезе охотничьих угодий.

Перечень охотничьих животных, разрешенных к добыче, предельные сроки охоты устанавливаются перед каждым сезоном охоты в соответствии с Правилами охоты, утвержденными приказом Министерства природных ресурсов Российской Федерации от 16.11.2010 № 512.

2.5.1. Перечень и нормы проведения биотехнических мероприятий

Перечень и нормы проведения биотехнических мероприятий:

№ п/п	Виды мероприятий	Единица измерения	Ежегодный допустимый объем
1	2	3	4
1	Устройство подкормочных площадок		-
2	Устройство кормушек		-
3	Устройство солонцов	шт.	5
4	Подрубка осины, ивы		-
5	Устройство охотничьих вышек		-
6	Заготовка дров на зиму.	куб.м	656

2.5.2. Перечень разрешенных для размещения объектов охотничьей инфраструктуры

Охотничья инфраструктура включает в себя вертолетные площадки, охотничьи базы, дома охотника, егерские кордоны, иные остановочные пункты, лодочные пристани, питомники диких животных, кинологические сооружения и питомники собак охотничьих пород, стрелковые вышки, тир, кормохранилища, подкормочные сооружения, прокосы, просеки, другие временные постройки, сооружения и объекты благоустройства, предназначенные для осуществления видов деятельности в сфере охотничьего хозяйства, лесные дороги и другие линейные объекты, необходимые для осуществления видов деятельности в сфере охотничьего хозяйства.

Перечень разрешенных для размещения объектов охотничьей инфраструктуры устанавливается для конкретной территории в правоустанавливающих документах и проектах освоения лесов после проведения дополнительных обследований.

2.6. Нормативы, параметры и сроки использования лесов для ведения сельского хозяйства

2.6.1. Сведения о площадях лесных участков, на которых возможно сенокошение, выпас сельскохозяйственных животных, пчеловодство, северное оленеводство, мараловодство, выращивание сельскохозяйственных культур и иной сельскохозяйственной деятельности, рыбоводство, а также соответствующие нормативы (допустимые объемы)

Использование пашни, сенокошение, выпас сельскохозяйственных животных должны осуществляться в соответствии с Правилами использования лесов для ведения сельского хозяйства, утвержденными приказом Министерством природных ресурсов и экологии Российской Федерации от 21.06.2017 № 314.

Пашни, как не покрытые лесной растительностью земли, используются для выращивания сельскохозяйственных культур и иной сельскохозяйственной деятельности.

Для выпаса сельскохозяйственных животных, в дополнение к имеющимся выгонам и пастбищам, статьей 38 ЛК РФ предусмотрено, что леса могут использоваться для выпаса сельскохозяйственных животных. Под выпас намечены лесные участки вблизи населенных пунктов в местах, где не может быть нанесен существенный вред лесу.

Для сенокошения должны использоваться нелесные земли, а также необлесившиеся лесосеки, прогалины и другие, не покрытые лесной растительностью земли, до проведения на них лесовосстановления.

Пчеловодство на территории лесничества в промышленных масштабах не ведется. При необходимости, базой для развития пчеловодства могут служить земли с растениями – медоносами, которые широко представлены в лесном фонде лесничества травами на сенокосах. На лесных вырубках и гарях, где растет вереск, кипрей, чабрец, малина и багульник, создаются благоприятные условия для развития пчеловодства – раннего медосбора. При грамотном подходе есть реальная возможность получения большого количества товарного меда. Различное время цветения трав – медоносов обеспечит постоянный взяток мёда в течение всего периода медосбора.

Лесные участки для размещения ульев и пасек могут выставляться, в первую очередь, на опушках леса, прогалинах и других не покрытых лесной растительностью землях.

Для успешного развития пчеловодства необходимо в обязательном порядке проводить работы по повышению нектаропродуктивности местности. Улучшение лугов и пастбищ, особенно подсев нектароносов, будет способствовать созданию лучшей кормовой базы пчеловодства.

Для усиления семей и увеличения количества товарного мёда семьи надо своевременно вывозить к медоносным угодьям. Хорошие результаты даёт кочёвка пасеки с одних участков леса на другие в зависимости от цветения медоносов.

2.6.2. Параметры использования лесов для ведения сельского хозяйства

В таблице 14 приведены параметры использования лесов для ведения сельского хозяйства.

Таблица 14

Параметры использования лесов для ведения сельского хозяйства

№ п/п	Виды пользования	Единица измерения	Ежегодный допустимый объем
1	2	3	3
1.	Использование пашни	га	11
2.	Сенокошение	га/тонн	-
3.	Выпас сельскохозяйственных животных	га/голов	2392/ 480
	а) в лесу	га/голов	-
	б) на выгонах, пастбищах	га/голов	2392/ 480
4.	Пчеловодство		-
	а) медоносы:		-
	липа	га	-
	травы	га	-
	б) медопродуктивность:		-
	липа	кг/га	-
	травы	кг/га	-
	в) возможное к содержанию количество пчелосемей	количество пчелосемей	-
5.	Северное оленеводство	га/голов	16007/3200
6.	Выращивание сельскохозяйственных культур	га	-
7.	Иная сельскохозяйственная деятельность	-	-

2.7. Нормативы, параметры и сроки использования лесов для осуществления научно-исследовательской и образовательной деятельности

Использование лесов для осуществления научно - исследовательской и образовательной деятельности осуществляется в соответствии с Правилами использования лесов для осуществления научно-исследовательской деятельности, образовательной деятельности, утвержденными приказом Рослесхоза от 23.12.2011 № 548.

Для осуществления научно-исследовательской деятельности, образовательной деятельности, лесные участки предоставляются государственным учреждениям, муниципальным учреждениям в постоянное (бессрочное) пользование, другим научным организациям, образовательным организациям - в аренду (часть 2 статьи 40 ЛК РФ).

Использование лесов для осуществления образовательной деятельности на территории лесничества включает осуществление экспериментальной и теоретической деятельности, направленной на получение новых знаний об

экологической системе леса, проведение научных исследований, направленных преимущественно на применение этих знаний для достижения практических целей и решения конкретных задач в области использования, охраны, защиты и воспроизводства лесов.

Нормативы, параметры и сроки разрешенного использования лесов для осуществления научно-исследовательской и образовательной деятельности устанавливаются для конкретной территории в правоустанавливающих документах и проектах освоения лесов после проведения дополнительных обследований.

2.8. Нормативы, параметры и сроки использования лесов для осуществления рекреационной деятельности

2.8.1. Нормативы использования лесов для осуществления рекреационной деятельности (допустимая рекреационная нагрузка по типам ландшафтов и другое)

Использование лесов для ведения рекреационной деятельности должно осуществляться в соответствии со статьей 41 ЛК РФ и с Правилами использования лесов для осуществления рекреационной деятельности, утвержденными приказом Рослесхоза от 21.02. 2012 № 62.

Для осуществления рекреационной деятельности лесные участки предоставляются государственным учреждениям, муниципальным учреждениям в постоянное (бессрочное) пользование, другим лицам – в аренду.

При проведении лесоустройства ландшафтная таксация территории лесничества не проводилась, в связи с чем данные о степени устойчивости рекреационных территорий к рекреационным нагрузкам отсутствуют, тем не менее, при определении размеров лесных участков, выделяемых для осуществления рекреационной деятельности, необходимо руководствоваться оптимальной рекреационной нагрузкой на лесные экосистемы, при соблюдении условий не нанесения ущерба лесным насаждениям и окружающей среде.

Для осуществления рекреационной деятельности в целях организации отдыха, туризма, физкультурно-оздоровительной и спортивной деятельности лица, использующие леса, могут организовывать туристические станции, новые туристические маршруты, проведение культурно-массовых мероприятий, пешеходные, велосипедные и лыжные прогулки, конные прогулки (верхом или на повозках), занятия изобразительным искусством, познавательные и экологические экскурсии, спортивные соревнования по отдельным видам спорта, специфика которых соответствует проведению соревнований в лесу, тренировочные сборы, а также другие виды организации рекреационной деятельности.

На лесных участках, предоставленных для осуществления рекреационной деятельности, подлежат сохранению природные ландшафты, объекты животного мира, растительного мира, водные объекты.

Леса для осуществления рекреационной деятельности используются способами, не наносящими вреда окружающей среде и здоровью человека.

Использование лесов для осуществления рекреационной деятельности не должно препятствовать праву граждан пребывать в лесах.

При осуществлении рекреационной деятельности в лесах допускается возведение временных построек на лесных участках (беседок, пунктов хранения инвентаря и др.) и осуществление благоустройства лесных участков (размещение дорожно-тропиночной сети, информационных стендов и аншлагов по природоохранной тематике, скамей, навесов от дождя, указателей направления движения, контейнеров для сбора и хранения мусора и др.).

Детальное благоустройство лесов и туристических маршрутов должно производиться по специальным проектам, которые разрабатываются в соответствии с предложениями проектов районной планировки.

Нормативы разрешенного использования лесов для осуществления рекреационной деятельности устанавливаются для конкретной территории в правоустанавливающих документах и проектах освоения лесов после проведения дополнительных обследований, при этом рекреационные нагрузки на лесные природные комплексы определяются в соответствии с ОСТ 56-100-95 «Методы и единицы измерения рекреационных нагрузок на лесные природные комплексы».

2.8.2. Перечень кварталов и (или) частей кварталов зоны рекреационной деятельности, в том числе перечень кварталов и (или) их частей, в которых допускается возведение физкультурно-оздоровительных, спортивных и спортивно-технических сооружений

Зоны рекреационной деятельности на территории лесничества не выделены.

2.8.3. Функциональное зонирование территории зоны рекреационной деятельности

В связи с отсутствием выделенных рекреационных зон функциональное зонирование территории не проводилось и будет осуществляться при составлении проекта освоения лесов.

2.8.4. Перечень временных построек на лесных участках и нормативы их благоустройства

Детальное благоустройство лесов, посещаемых населением, должно производиться по специальным рабочим проектам, составляемым в установленном порядке проектными организациями в соответствии с документами территориального планирования. На лесных участках, предоставляемых для осуществления рекреационной деятельности, подлежат

сохранению природные ландшафты, объекты животного мира, растительного мира, водные объекты.

При осуществлении рекреационной деятельности в лесах допускается возведение временных построек на лесных участках и осуществление их благоустройства.

Перечень временных построек на лесных участках и нормативы их благоустройства определяются правоустанавливающими документами на лесной участок и проектом освоения лесов после проведения специальных обследований.

2.8.5. Параметры и сроки разрешенного использования лесов для осуществления рекреационной деятельности

Параметры и сроки использования лесов для осуществления рекреационной деятельности устанавливаются для конкретной территории в правоустанавливающих документах и проектах освоения лесов после проведения дополнительных обследований.

2.9. Нормативы, параметры и сроки использования лесов для создания лесных плантаций и их эксплуатации

Создание лесных плантаций и их эксплуатация ведется в соответствии со статьей 42 ЛК РФ и представляет собой предпринимательскую деятельность, связанную с выращиванием лесных насаждений целевых пород.

Нормативы, параметры и сроки разрешенного использования лесов для создания лесных плантаций и их эксплуатации устанавливаются для конкретной территории в правоустанавливающих документах и проектах освоения лесов после проведения дополнительных обследований.

2.10. Нормативы, параметры и сроки использования лесов для выращивания лесных плодовых, ягодных, декоративных растений и лекарственных растений

Нормативы, параметры и сроки разрешенного использования лесов для выращивания лесных плодовых, ягодных, декоративных растений и лекарственных растений устанавливаются для конкретной территории в правоустанавливающих документах и проектах освоения лесов после проведения дополнительных обследований.

2.11. Нормативы, параметры и сроки использования лесов для выращивания посадочного материала лесных растений (саженцев, сеянцев)

Нормативы, параметры и сроки использования лесов устанавливаются для конкретной территории в правоустанавливающих документах и проектах освоения лесов после проведения дополнительных обследований.

2.12. Нормативы, параметры и сроки использования лесов для осуществления геологического изучения недр, разведки и добычи полезных ископаемых

Использование лесов в целях осуществления геологического изучения недр, разведки и добычи полезных ископаемых осуществляется с предоставлением или без предоставления лесных участков, с установлением или без установления сервитута.

Для использования лесов в целях осуществления геологического изучения недр, разведки и добычи полезных ископаемых лесной участок, находящийся в государственной или муниципальной собственности, предоставляется в аренду или в отношении этого лесного участка может быть установлен сервитут.

В соответствии со статьей 43 ЛК РФ, для осуществления геологического изучения недр, разведки и добычи полезных ископаемых лесные участки, находящиеся в государственной или муниципальной собственности, предоставляются в аренду, за исключением случаев, предусмотренных частью 3 статьи 43 ЛК РФ, в соответствии с которой на основании разрешений Республиканского агентства лесного хозяйства допускается выполнение работ по геологическому изучению недр на землях лесного фонда без предоставления лесного участка, если выполнение таких работ не влечет за собой проведение рубок лесных насаждений, строительство объектов капитального строительства.

В соответствии с Порядком использования лесов для выполнения работ по геологическому изучению недр для разработки месторождений полезных ископаемых, утвержденным приказом Рослесхоза от 27.12.2010 № 515, лица, осуществляющие использование лесов в целях осуществления геологического изучения недр, разведки и добычи полезных ископаемых, обеспечивают:

- регулярное проведение очистки используемых лесов и примыкающих опушек леса искусственных и естественных водотоков от захламления строительными, промышленными, древесными, бытовыми и иными отходами, мусором;

- восстановление нарушенных производственной деятельностью дорог, осушительных канав, дренажных систем, мостов, других гидромелиоративных сооружений, квартальных столбов, квартальных просек, аншлагов, элементов благоустройства территории лесов;

- консервацию или ликвидацию объектов, связанных с осуществлением геологического изучения недр, разведки и добычи полезных ископаемых, по истечении сроков выполнения соответствующих работ и рекультивацию земель, которые использовались для строительства, реконструкции и (или) эксплуатации указанных объектов, не связанных с созданием лесной инфраструктуры, в соответствии с законодательством Российской Федерации;

- принятие необходимых мер по устранению аварийных ситуаций и лесных пожаров, а также ликвидации их последствий, возникших по вине указанных лиц;

- максимальное использование земель, занятых квартальными просеками, лесными дорогами, и других не покрытых лесом земель в целях планирования и проведения сейсморазведочных работ, в том числе перебазировки подвижного состава и грузов.

При проведении работ по осуществлению геологического изучения недр, разведки и добычи полезных ископаемых используются в первую очередь нелесные земли, а при отсутствии на лесном участке таких земель – участки невозобновившихся вырубок, гарей, пустырей, прогалины, а также площади, на которых произрастают низкополнотные и наименее ценные лесные насаждения.

Все работы должны проводиться в соответствии с Лесным планом Республики Бурятия и лесохозяйственным регламентом лесничества. Нормативы, параметры и сроки устанавливаются проектом освоения лесов и другими правоустанавливающими документами.

2.13. Нормативы, параметры и сроки использования лесов для строительства и эксплуатация водохранилищ и иных искусственных водных объектов, а также гидротехнических сооружений, морских портов, морских терминалов, речных портов, причалов

Лесные участки используются для строительства и эксплуатации водохранилищ, иных искусственных водных объектов, а также гидротехнических сооружений, морских портов, морских терминалов, речных портов, причалов в соответствии с водным законодательством (часть 2 статьи 44 ЛК РФ).

Использование лесов для строительства и эксплуатации водохранилищ, иных искусственных водных объектов, а также гидротехнических сооружений, морских портов, морских терминалов, речных портов, причалов осуществляется в соответствии со статьей 21 ЛК РФ.

Нормативы, параметры и сроки разрешенного использования лесов для строительства и эксплуатации водохранилищ и иных искусственных водных объектов, а также гидротехнических сооружений и морских портов, морских терминалов, речных портов, причалов устанавливаются для конкретной территории в правоустанавливающих документах и проектах освоения лесов после проведения дополнительных обследований.

На период действия лесохозяйственного регламента строительство вышеуказанных объектов не планируется.

При необходимости строительства водохранилища или искусственных водоёмов, прежде всего, должны использоваться нелесные земли, а при их отсутствии – участки невозобновившихся вырубок, гарей, пустырей, прогалины, а также площади низкополнотных и малоценных насаждений.

Все работы должны проводиться в соответствии с проектом освоения лесов и лесохозяйственным регламентом.

2.14. Нормативы, параметры и сроки использования лесов для строительства, реконструкции, эксплуатации линейных объектов

Использование лесов для строительства, реконструкции и эксплуатации линейных объектов осуществляется на основании статьи 45 ЛК РФ, в соответствии с Правилами использования лесов для строительства, реконструкции, эксплуатации линейных объектов, утвержденными приказом Рослесхоза от 10.06.2011 № 223.

Использование лесов для строительства, реконструкции, эксплуатации линейных объектов осуществляется с предоставлением или без предоставления лесного участка, установлением или без установления сервитута, публичного сервитута.

Лесные участки, находящиеся в государственной или муниципальной собственности, предоставляются гражданам и юридическим лицам в соответствии со статьей 9 ЛК РФ для строительства линейных объектов.

Лесные участки, которые находятся в государственной или муниципальной собственности и на которых расположены линейные объекты, предоставляются на правах, предусмотренных статьей 9 ЛК РФ, гражданам, юридическим лицам, имеющим в собственности, безвозмездном пользовании, аренде, хозяйственном ведении или оперативном управлении такие линейные объекты.

В целях обеспечения безопасности граждан и создания необходимых условий для эксплуатации линейных объектов, в том числе в охранных зонах линейных объектов, осуществляется использование лесов для проведения выборочных рубок и сплошных рубок деревьев, кустарников, лиан без предоставления лесных участков, установления сервитута, публичного сервитута.

Строительство, реконструкция и эксплуатация объектов, не связанных с созданием лесной инфраструктуры, на землях лесного фонда допускаются для использования линий электропередачи, линий связи, дорог, трубопроводов и других линейных объектов, а также сооружений, являющихся неотъемлемой технологической частью указанных объектов в соответствии со статьей 21 ЛК РФ.

В целях строительства линейных объектов используются, прежде всего, нелесные земли, а при отсутствии на лесном участке таких земель - участки невозобновившихся вырубок, гарей, пустырей, прогалины, а также площади, на которых произрастают низкополнотные и наименее ценные лесные насаждения.

Осуществление строительства, реконструкции и эксплуатации линейных объектов должно исключать развитие эрозионных процессов на занятой и прилегающей территории.

При использовании лесов в целях строительства, реконструкции и эксплуатации автомобильных и железных дорог исключаются случаи,

вызывающие нарушение поверхностного и внутрипочвенного стока вод, затопление или заболачивание лесных участков вдоль дорог.

На лесных участках, предоставленных в пользование в целях строительства, реконструкции линейных объектов использование лесов осуществляется в соответствии с проектом освоения лесов.

В целях использования линейных объектов, обеспечения их безаварийного функционирования и эксплуатации, в целях обеспечения безопасности граждан и создания необходимых условий для эксплуатации линейных объектов, в том числе в охранных зонах линейных объектов (в том числе в целях проведения аварийно-спасательных работ) гражданами, юридическими лицами, имеющими в собственности, безвозмездном пользовании, аренде, хозяйственном ведении или оперативном управлении линейные объекты, осуществляются:

а) прокладка и содержание в безлесном состоянии просек вдоль и по периметру линейных объектов.

Ширина просеки для линий электропередачи определяется в соответствии с требованиями и размерами охранных зон воздушных линий электропередачи, предусмотренными пунктом "а" Приложения к Правилам установления охранных зон объектов электросетевого хозяйства и особых условий использования земельных участков, расположенных в границах таких зон, утвержденным постановлением Правительства Российской Федерации от 24.02.2009 № 160;

б) обрезка крон, вырубка и опиловка деревьев, высота которых превышает расстояние по прямой от дерева до крайней точки линейного объекта, сооружения, являющегося его неотъемлемой технологической частью, или крайней точки его вертикальной проекции, увеличенное на 2 метра;

в) вырубка сильно ослабленных, усыхающих, сухостойных, ветровальных и буреломных деревьев, угрожающих падением на линейные объекты.

В целях обеспечения безопасности граждан и создания необходимых условий для эксплуатации линейных объектов, в том числе в охранных зонах линейных объектов, осуществляется использование лесов для проведения выборочных рубок и сплошных рубок деревьев, кустарников, лиан без предоставления лесных участков.

При использовании лесов в целях строительства, реконструкции и эксплуатации линейных объектов не допускается:

повреждение лесных насаждений, растительного покрова и почв за пределами предоставленного лесного участка и соответствующей охранной зоны;

захламление прилегающих территорий за пределами предоставленного лесного участка строительным и бытовым мусором, отходами древесины, иными видами отходов;

загрязнение площади предоставленного лесного участка и территории за его пределами химическими и радиоактивными веществами;

проезд транспортных средств и иных механизмов по произвольным, неустановленным маршрутам за пределами предоставленного лесного участка и соответствующей охранной зоны.

Лица, осуществляющие использование лесов в целях строительства, реконструкции и эксплуатации линейных объектов, обеспечивают:

регулярное проведение очистки просеки, примыкающих опушек леса, искусственных и естественных водотоков от захламления строительными, лесосечными, бытовыми и иными отходами, от загрязнения отходами производства, токсичными веществами;

восстановление нарушенных производственной деятельностью лесных дорог, осушительных канав, дренажных систем, шлюзов, мостов, других гидромелиоративных сооружений, квартальных столбов, квартальных просек;

принятие необходимых мер по устранению аварийных ситуаций, а также ликвидации их последствий, возникших по вине указанных лиц.

Земли, нарушенные или загрязненные при использовании лесов для строительства, реконструкции и эксплуатации линейных объектов, подлежат рекультивации в соответствии с требованиями законодательства Российской Федерации.

Нормативы, параметры и сроки использования лесов для данного вида деятельности устанавливаются договором аренды лесного участка, если иное не предусмотрено ЛК РФ и другими нормативными документами.

2.15. Нормативы, параметры и сроки использования лесов для переработки древесины и иных лесных ресурсов

Использование лесов для переработки древесины и иных лесных ресурсов осуществляется на основании статьи 46 ЛК РФ в соответствии с Правилами использования лесов для переработки древесины и иных лесных ресурсов, утвержденными приказом Минприроды России от 01.12.2014 № 528.

Нормативы, параметры и сроки использования для данного вида деятельности устанавливаются договором аренды лесного участка, если иное не предусмотрено ЛК РФ и другими нормативными документами.

2.16. Нормативы, параметры и сроки использования лесов для религиозной деятельности

На основании статьи 47 ЛК РФ, в соответствии с Федеральным законом от 26.09.1997 № 125-ФЗ «О свободе совести и о религиозных объединениях» леса могут использоваться религиозными организациями для осуществления религиозной деятельности.

Лесные участки предоставляются религиозным организациям в постоянное (бессрочное) пользование для осуществления религиозной деятельности. Нормативы, параметры и сроки разрешенного использования лесов для осуществления религиозной деятельности устанавливаются для конкретной

территории в правоустанавливающих документах и проектах освоения лесов после проведения дополнительных обследований.

2.17. Требования к охране, защите и воспроизводству лесов

2.17.1. Требования к мерам пожарной безопасности в лесах, охране лесов от загрязнения радиоактивными веществами и иного негативного воздействия

Охрана лесов от пожаров, загрязнения радиоактивными веществами и иного негативного воздействия, осуществляется в соответствии с Федеральным законом от 21.12.1994 № 69-ФЗ «О пожарной безопасности», Лесным кодексом Российской Федерации (статьи 51-53, 53.1-53-8, 57, 60, 60.12-60.16), а также Правилами пожарной безопасности в лесах, утвержденными постановлением Правительства Российской Федерации от 30.06.2007 № 417.

Охрана и защита лесов осуществляется органами государственной власти, органами местного самоуправления в пределах их полномочий, определенных статьями 81-84 ЛК РФ.

В целях обеспечения пожарной опасности в лесах осуществляется противопожарное обустройство лесов, создаются средства предупреждения и тушения лесных пожаров, ведется мониторинг пожарной безопасности в лесах, разработка планов тушения лесных пожаров, тушение лесных пожаров.

Пожарная опасность и фактическая горимость лесов зависят от многих факторов: породного состава и состояния насаждений, типа условий их произрастания, погодных условий, развития транспортной сети, посещаемости лесов населением, противопожарного обустройства территории и многих других.

Объемы мероприятий по противопожарному устройству лесов Уоянского лесничества определяются Приказом Федерального агентства лесного хозяйства от 27.04.2012 № 174 «Об утверждении Нормативов противопожарного обустройства лесов».

Лесничеством ежегодно при подготовке к пожароопасному сезону разрабатывается План тушения лесных пожаров на территории лесничества, включающего мероприятия по привлечению дополнительных сил и средств на тушение лесных пожаров, взаимодействию с авиаотделением при организации мониторинга пожарной обстановки в лесах и тушения лесных пожаров. Проводятся проверки наличия средств пожаротушения у лиц, использующих леса, и соответствия их Нормам наличия средств пожаротушения в местах использования лесов, утвержденным приказом Минприроды России от 28.03.2014 №161 «Об утверждении видов средств предупреждения и тушения лесных пожаров, нормативов обеспеченности данными средствами лиц, использующих леса, норм наличия средств предупреждения и тушения лесных пожаров при использовании лесов». Организуется наземное патрулирование лесов с целью выявления нарушений Правил пожарной безопасности в лесах,

своевременного обнаружения лесных пожаров при всех видах использования лесов. Ежегодный объем маршрутов патрулирования и их протяженность в Уоянском лесничестве составляет 8/414 шт./км.

Основой борьбы с лесными пожарами является лесопожарная профилактика. Усилия работников лесничеств должны быть направлены на проведение систематической разъяснительной работы среди населения перед началом и во время пожароопасного сезона, на улучшение наблюдения за лесом, на противопожарное обустройство территории, на создание пожароустойчивых насаждений.

Для проведения разъяснительной работы среди населения должны широко использоваться интернет, печать, радио, телевидение, кино, беседы на предприятиях и в организациях, в школах, клубах, кинотеатрах, библиотеках, домах отдыха, детских лагерях, туристических базах и в местах лесозаготовок. Важное место в комплексе предупредительных мероприятий должно отводиться и средствам наглядной агитации: организации выставок и агитвитрин, вывешиванию предупредительных аншлагов и агитплакатов, распространению буклетов, листовок, устройству мест отдыха и курения. Необходимо привлечение общественных организаций (общество охотников и рыболовов и др.).

Противопожарные минерализованные полосы (далее – минполосы) шириной не менее 1,4 м, должны прокладываться вдоль автомобильных дорог общего пользования, вокруг молодняков хвойных пород ранней весной сразу после таяния снега. Предусмотрено производить ежегодный уход за минполосами, чтобы не допускать зарастания или захламливания их осенью после листопада. При создании минполос и уходе за ними рекомендуется использовать различные виды землеройной техники: тракторные плуги типа ПКЛ-70-4, ПДП-1,2-0,1, фрезерные полосопрокладыватели ПФ-1, бульдозеры и другие машины и механизмы.

В целях своевременного обнаружения лесных пожаров и организации оперативного их тушения территория лесничества разбита на зоны лесоавиационных работ и наземной охраны лесов от пожаров. Главным критерием при определении наземной зоны является расчетная возможность доставки средств пожаротушения и людей к месту пожара в течение 3-х часов.

Основными службами, осуществляющими мероприятия по охране лесов от пожаров на территории лесничества, являются лесопожарные станции (далее - ЛПС). На территории Уоянского лесничества ЛПС, размещена в пос. Новый Уоян. В соответствии с распределением площади лесного фонда Республики Бурятия по зонам мониторинга и районам обслуживания лесных пожаров за ЛПС закреплена зона наземной охраны лесов на площади 76605 га.

В местах базирования лиц, использующих леса, предусмотрены организация и оснащение пунктов сосредоточения противопожарного инвентаря (далее - ПСПИ).

На арендуемых участках лесного фонда охрана лесов от пожаров должна осуществляться арендаторами, которые обязаны, в соответствии с проектом

освоения лесов, выполнять на арендованных участках профилактические противопожарные мероприятия, а, в случае возникновения лесных пожаров, немедленно обязаны сообщать об этом в специализированную диспетчерскую службу и принять все меры по недопущению распространения лесного пожара. Лесопользователи должны иметь противопожарные машины, механизмы и орудия в соответствии с Нормами наличия средств пожаротушения в местах использования лесов, утвержденными приказом Минприроды России от 28.03.2014 №161 «Об утверждении видов средств предупреждения и тушения лесных пожаров, нормативов обеспеченности данными средствами лиц, использующих леса, норм наличия средств предупреждения и тушения лесных пожаров при использовании лесов».

Источников загрязнения лесов радиоактивными веществами и иного негативного воздействия на территории лесничества не выявлено, в связи, с чем охрана не предусматривается.

2.17.2. Требования к защите лесов (нормативы и параметры санитарно-оздоровительных мероприятий, профилактических мероприятий по защите лесов, мероприятий по ликвидации очагов вредных организмов, а также других определенных уполномоченным федеральным органом исполнительной власти мероприятий)

Защита лесов направлена на выявление негативно воздействующих на леса процессов, явлений, а также на их предупреждение и ликвидацию.

Защита леса осуществляется в соответствии с Лесным кодексом Российской Федерации, в том числе со статьями 60.1-60.11 ЛК РФ, Правилами санитарной безопасности в лесах, утвержденные постановлением Правительства Российской Федерации от 20.05.2017 № 607 (далее по тексту – Правила).

Меры санитарной безопасности в лесах включают в себя:

- лесозащитное районирование (определение зон слабой, средней и сильной лесопатологической угрозы);
- государственный лесопатологический мониторинг;
- проведение лесопатологических обследований;
- предупреждение распространения вредных организмов;
- иные меры санитарной безопасности в лесах.

Лесозащитное районирование на землях лесного фонда осуществляется Федеральным агентством лесного хозяйства в соответствии приказом Минприроды от 09.01.2017 №1 «Об утверждении лесозащитного районирования».

Лесопатологическое обследование

Лесопатологические обследования (далее – ЛПО) проводятся в лесах с учетом данных государственного лесопатологического мониторинга, а также иной информации о санитарном и лесопатологическом состоянии лесов.

Порядок проведения, форма акта ЛПО утверждены Приказом Минприроды России от 16.09.2016 № 480 «Об утверждении проведения лесопатологических обследований и формы акта лесопатологического обследования».

ЛПО проводятся в целях получения информации о текущем санитарном и лесопатологическом состоянии лесных участков, а также для обоснования и назначения мероприятий по предупреждению распространения вредных организмов.

На основании актов ЛПО проводятся санитарно-оздоровительные мероприятия (далее по тексту – СОМ)

Санитарно-оздоровительные мероприятия проводятся с целью улучшения санитарного состояния лесных насаждений, уменьшения угрозы распространения вредных организмов, обеспечения лесными насаждениями своих целевых функций, а также снижения ущерба от воздействия неблагоприятных факторов (вредные организмы, воздействие огня, погодные условия, почвенно-климатические факторы и другие, биотические и абиотические факторы, наносящие ущерб устойчивости или целевой функции лесов) в соответствии с приказом Минприроды России от 12.09.2016 №470 «Об утверждении Правил осуществления мероприятий по предупреждению распространения вредных организмов».

СОМ также проводятся в соответствии с приказом Минприроды России от 13.09.2016 № 474 « Об утверждении Правил заготовки древесины и особенностей заготовки древесины в лесничествах, лесопарках, указанных в статье 23 Лесного кодекса Российской Федерации» и другими нормативно-правовыми актами в соответствии с законодательством Российской Федерации.

Предупреждение распространения вредных организмов включают в себя проведение профилактических, санитарно-оздоровительных и агитационных мероприятий

К СОМ относятся следующие виды мероприятий:

- рубка погибших и поврежденных лесных насаждений (сплошная, выборочная);
- уборка неликвидной древесины, а также аварийных деревьев.

Планируемые объемы рубок санитарно – оздоровительных мероприятий приведены в таблице 15.

Нормативы и параметры санитарно-оздоровительных мероприятий

№ п/п	Показатели	Ед. изм.	Рубка погибших и поврежденных лесных насаждений			Уборка аварийных деревьев	Уборка неликвидной древесины	Итого
			всего	в том числе				
				сплошная	выборочная			
1	2	3	4	5	6	7	8	9
Хвойное хозяйство+Мягколиственное хозяйство								
1	Выявленный фонд по лесоводственным требованиям	га	10	8,7	1,3	0	350	360
		м3	1608	1575	33	0	4991,5	6599,5
2	Срок вырубki или уборки	лет	1	1	1	1	1	1
3	Ежегодный допустимый объем изъятия древесины:							
	Площадь	га	10	8,7	1,3	0	350	360
	выбираемый запас, всего:							
	корневой	м³	1608	1575	33	0	4991,5	6599,5
	ликвидный	м³	0	0	0	0	0	0
	деловой	м³	0	0	0	0	0	0
Порода - Сосна								
1	Выявленный фонд по лесоводственным требованиям	га	10	8,7	1,3	0	336,8	346,8
		м3	1608	1575	33	0	4720,5	6328,5
2	Срок вырубki или уборки	лет	1	1	1	1	1	1
3	Ежегодный допустимый объем изъятия древесины:							
	Площадь	га	10	8,7	1,3		336,8	346,8
	выбираемый запас, всего:							
	корневой	м³	1608	1575	33		4720,5	6328,5
	ликвидный	м³	0					0
	деловой	м³	0					0
Порода - Лиственница								
1	Выявленный фонд по лесоводственным требованиям	га	0	0	0	0	13,2	13,2
		м3	0	0	0	0	271	271
2	Срок вырубki или уборки	лет	1	1	1	1	1	1

№ п/п	Показатели	Ед. изм.	Рубка погибших и поврежденных лесных насаждений			Уборка аварийных деревьев	Уборка неликвидной древесины	Итого
			всего	в том числе				
				сплошная	выборочная			
1	2	3	4	5	6	7	8	9
3	Ежегодный допустимый объем изъятия древесины:							
	Площадь	га	0				13,2	13,2
	выбираемый запас, всего:							
	корневой	м ³	0				271	271
	ликвидный	м ³	0					0
	деловой	м ³	0					0

Профилактические мероприятия планируются по мере необходимости, в зависимости от выявления очагов вредителей леса.

Таблица 15.1

Параметры профилактических и других мероприятий
по предупреждению распространения вредных организмов

Наименование мероприятия	Единицы измерения	Объем мероприятия	Срок проведения	Ежегодный объем мероприятия
1. Профилактические				
1.1 Лесохозяйственные				
-	-	-	-	-
1.2. Биотехнические				
-	-	-	-	-
2. Другие мероприятия				
-	-	-	-	-

Мероприятия по ликвидации очагов вредных организмов проводятся в соответствии с приказом Минприроды России от 23.06.2016 № 361 «Об утверждении Правил ликвидации очагов вредных организмов».

Данные Правила устанавливают порядок назначения, организации и осуществления мероприятий по защите леса от вредных организмов, а также методы оценки эффективности их проведения.

Ликвидация очагов вредных организмов в лесах включает в себя следующие меры:

- проведение обследований очагов вредных организмов;
- уничтожение или подавление численности вредных организмов, в том числе с применением химических препаратов (препаратов, в которых действующим началом являются химические вещества);
- рубка лесных насаждений в целях регулирования породного и возрастного составов лесных насаждений, зараженных вредными организмами.

Параметры мероприятий по ликвидации очагов вредных организмов приведены в таблице 15.2

Параметры мероприятий по ликвидации очагов вредных организмов

Таблица 15.2

Наименование мероприятия	Единицы измерения	Объем мероприятия	Срок проведения	Ежегодный объем мероприятия
-	-	-	-	-

2.17.3. Требования к воспроизводству лесов (нормативы, параметры, сроки проведения мероприятий по лесовосстановлению, лесоразведению, уходу за лесами)

Согласно статьи 61 ЛК РФ воспроизводство лесов включает в себя:

- лесное семеноводство;
- лесовосстановление;
- уход за лесами;
- осуществление отнесения земель, предназначенных для лесовосстановления, к землям, занятым лесными насаждениями.

Нормативы и параметры ухода за молодняками и иных мероприятий по уходу за лесами, не связанных с рубками ухода, приведены в таблице 16.

Таблица 16

**Нормативы и параметры ухода за молодняками и иных мероприятий по уходу за лесами,
не связанных с рубками ухода**

Наименование видов ухода за лесами	Наименование участкового лесничества	Хозяйство (хвойное, твердолиственное, мягколиственное)	Древесная порода	Площадь, га	Вырубаемый запас, куб. /м	Срок повторяемости, лет	Ежегодный размер		
							Площадь, га	Вырубаемый запас, куб./м	
								общий	с 1 га
1	2	3	4	5	6	7	8	9	10
Проведение рубок ухода за лесами,									
в том числе:									
осветления	Уоянское, Верхне-Ангарское, Чильчигирское, Делакорское	Хвойное	Сосна	463	3100	10	46	300	7
			Лиственница	113	700	10	11	100	6
		Итого		576	3800	-	57	400	7
		Мягколиственные	Береза	95	500	10	10	100	5
		Всего		671	4300	-	67	500	6
прочистки	Уоянское, Верхне-Ангарское, Чильчигирское, Делакорское	Хвойное	Сосна	1371	26800	10	137	2700	20
			Лиственница	4251	104000	10	425	10400	24
		Итого		5622	130800	-	562	13100	23
		Мягколиственные	Береза	365	4200	10	37	400	12
		Всего		5987	135000	-	599	13500	22
Уход за лесами путем проведения агролесомелиоративных мероприятий	-	-	-	-	-	-	-	-	-

Продолжение таблицы 16

Наименование видов ухода за лесами	Наименование участкового лесничества	Хозяйство (хвойное, твердолиственное, мягколиственное)	Древесная порода	Площадь, га	Вырубаемый запас, куб. /м	Срок повторяемости, лет	Ежегодный размер		
							Площадь, га	Вырубаемый запас, куб./м	
								общий	с 1 га
1	2	3	4	5	6	7	8	9	10
Иные мероприятия по уходу за лесами, в том числе:	-	-	-	-	-	-	-	-	-
реконструкция малоценных лесных насаждений	-	-	-	-	-	-	-	-	-
уход за плодоношением древесных пород	-	-	-	-	-	-	-	-	-
обрезка сучьев деревьев	-	-	-	-	-	-	-	-	-
удобрение лесов	-	-	-	-	-	-	-	-	-
уход за опушками	-	-	-	-	-	-	-	-	-
уход за подлеском	-	-	-	-	-	-	-	-	-
уход за лесами путем уничтожения нежелательной растительности	-	-	-	-	-	-	-	-	-
другие мероприятия	-	-	-	-	-	-	-	-	-

Нормативы и параметры по лесовосстановлению и лесоразведению приведены в таблице 17.

Таблица 17

Нормативы и параметры мероприятий по лесовосстановлению
и лесоразведению

площадь, га

Показатели	Не покрытые лесной растительностью земли				Лесосек и сплошных рубок предстоящего периода	Лесоразведение	Всего
	гари и погибшие насаждения	вырубки	прогалины и пустыри	итого			
1	2	3	4	5	6	7	8
Земли, нуждающиеся в лесовосстановлении, всего:	1909	1167	39	3115	1125	-	4240
В том числе по породам:							
хвойным	1909	1167	39	3115	1112	-	4227
твердолиственным	-	-	-	-	-	-	-
мягколиственным	-	-	-	-	13	-	13
В том числе по способам:							
искусственное(создание лесных культур), всего	-	-	-	-	-	-	-
из них по породам:							
хвойным	-	-	-	-	-	-	-
твердолиственным	-	-	-	-	-	-	-
мягколиственным	-	-	-	-	-	-	-
Комбинированное, всего	-	-	-	-	-	-	-
из них по породам:							
хвойным	-	-	-	-	-	-	-
твердолиственным	-	-	-	-	-	-	-
мягколиственным	-	-	-	-	-	-	-
Естественное заращивание, всего	1909	1167	39	3115	1125	-	4240
из них по породам:							
хвойным	1909	1167	39	3115	1112	-	4227
твердолиственным	-	-	-	-	-	-	-
мягколиственным	-	-	-	-	13	-	13
Земли, нуждающиеся в лесоразведении	-	-	-	-	-	-	-

На лесных участках, где после лесозаготовок сохранилось недостаточное количество подроста хозяйственно-ценных пород, производится содействие

естественному лесовосстановлению в соответствии с Правилами лесовосстановления, утвержденными приказом Министерства природных ресурсов и экологии Российской Федерации от 25.03.2019 № 188.

Нормативы, параметры и сроки проведения мероприятий по уходу за лесом.

Для Восточной Сибири в соответствии с приказом Минприроды России от 22.11.2017 № 626 «Об утверждении Правил ухода за лесами» устанавливаются следующие возрастные периоды проведения различных видов рубок ухода за лесом.

Возрастные периоды проведения различных видов рубок ухода за лесом.

Виды рубок ухода за лесом	Возраст лесных насаждений по преобладающим древесным породам, лет			
	сосна и лиственница	кедр	ель и пихта	береза и осина
Уход за молодняками (осветления и прочистки)	до 40	до 40	до 40	до 20
Прореживания	41- 60	41- 80	41- 60	21- 40
Проходные рубки	более 60	более 80	более 60	более 40

В чистых молодняках рубки ухода проводятся при высокой сомкнутости крон (0,8 и выше). Проведение рубок ухода заканчивается в хвойных насаждениях за 20 лет до установленного возраста рубки спелых насаждений, а в мягколиственных насаждениях - за 10 лет.

Выделяют четыре группы очередности проведения рубок ухода за лесами:

- к первой группе относятся рубки ухода в молодняках и прореживание в смешанных лесных насаждениях;
- ко второй группе относятся прореживание в перегущенных чистых насаждениях, первый прием проходных рубок в смешанных насаждениях;
- к третьей группе относятся заключительные приемы проходных рубок в смешанных лесных насаждениях, рубки обновления, перестройки;
- к четвертой группе относятся проходные рубки в чистых лесных насаждениях (в т.ч. в хвойных с долей мягколиственных пород в общем запасе древесины до 30 процентов).

Осветление и прочистка проводятся при облиственном состоянии деревьев в течение всего вегетационного периода. Прореживание и проходные рубки проводятся в течение всего года. Рубки ухода в лесных насаждениях с ягодниками (брусничники, черничники и др.) с целью их сохранения рекомендуется проводить при снежном покрове.

Интенсивность рубок должна быть слабой, полнота не должна снижаться ниже 0,7. В лесных культурах и в молодняках естественного происхождения, где ценные древесные породы находятся под пологом малоценных мягколиственных пород, допускается полная вырубка верхнего полога малоценных древесных пород.

2.18. Особенности требований к использованию лесов по лесорастительным зонам и лесным районам, включающих схему лесорастительного районирования лесничества, особенности требований (по нормативам, параметрам и срокам использования) к различным видам использования лесов в соответствии с лесорастительными зонами и лесными районами

Согласно Перечню лесорастительных зон Российской Федерации и Перечню лесных районов Российской Федерации, утвержденного приказом Министерства природных ресурсов и экологии Российской Федерации от 18.08.2014 № 367, территория лесничества отнесена Южно-Сибирской горной зоне Байкальского горного лесного района и таёжной зоне Восточно-Сибирского таежного мерзлотного района.

Основной лесообразующей породой является сосна, образующая чистые, или с незначительной примесью других пород насаждения.

С учетом целевого назначения лесов и природно-экономических особенностей лесорастительных районов составлены системы лесохозяйственных мероприятий, которые и рекомендуется исполнять при проектировании и выполнении лесохозяйственных мероприятий в лесничестве. Основной задачей при ведении лесного хозяйства в лесах лесничества является формирование долговечных и устойчивых насаждений, непрерывно и эффективно выполняющих целевые функции.

Нормативы, параметры и сроки различных видов использования лесов должны соответствовать действующим нормативно-правовым актам:

- Правилам заготовки древесины и особенностям заготовки древесины в лесничествах, лесопарках, указанных в статье 23 Лесного кодекса Российской Федерации, утвержденными приказом Министерства природных ресурсов и экологии Российской Федерации от 13.09.2016 № 474;

- Правилам ухода за лесами, утвержденными приказом Министерства природных ресурсов и экологии Российской Федерации от 22.11.2017 № 626;

- Правилам лесовосстановления, состава проекта лесовосстановления, порядка разработки проекта лесовосстановления и внесения в него изменений, утвержденными приказом Министерства природных ресурсов и экологии Российской Федерации от 25.03.2019 № 188 «Об утверждении Правил лесовосстановления, состава проекта лесовосстановления, порядка разработки проекта лесовосстановления и внесения в него изменений».

ГЛАВА III

3.1. Ограничения по видам целевого назначения лесов

Ограничения по видам целевого назначения лесов и категориям защитных лесов приведены в таблице 18.

Таблица 18

Ограничения по видам целевого назначения

	Целевое назначение лесов	Ограничение использование лесов
1	2	3
1	Защитные леса, в том числе по категориям	<p>В защитных лесах запрещается осуществление деятельности, несовместимой с их целевым назначением и полезными функциями - ч. 6 ст. 111 ЛК РФ.</p> <p>Проведение сплошных рубок в защитных лесах осуществляется в случаях, предусмотренных ч. 5.1 ст. 21 ЛК РФ, и в случаях, если выборочные рубки не обеспечивают замену лесных насаждений, утрачивающих свои средообразующие, водоохранные, санитарно-гигиенические, оздоровительные и иные полезные функции, на лесные насаждения, обеспечивающие сохранение целевого назначения защитных лесов и выполняемых ими полезных функций, если иное не установлено ЛК РФ.</p> <p>Запрещается: создание лесоперерабатывающей инфраструктуры – ч. 2 ст. 14 ЛК РФ.</p> <p>Размещение объектов лесной инфраструктуры для использования, охраны, защиты и воспроизводства лесов осуществляется в соответствии с Распоряжением Правительства РФ от 17.07.2012 № 1283-р «Об утверждении Перечня объектов лесной инфраструктуры для защитных лесов, эксплуатационных лесов и резервных лесов».</p> <p>Размещение объектов не связанных с созданием лесной инфраструктуры, осуществляется в соответствии с Распоряжением Правительства РФ от 27.05.2013 № 849-р «Об утверждении Перечня объектов, не связанных с созданием лесной инфраструктуры, для защитных лесов, эксплуатационных лесов, резервных лесов».</p>
	Леса, выполняющие функции защиты природных и иных объектов, всего в том числе:	<p>Запрещается проведение сплошных рубок лесных насаждений, за исключением случаев, предусмотренных ст. 21 ч. 5.1 ЛК РФ, и случаев проведения сплошных рубок в зонах с особыми условиями использования территорий, на которых расположены соответствующие леса, если режим указанных зон предусматривает вырубку деревьев, кустарников, лиан.</p>
	защитные полосы лесов, расположенные вдоль железнодорожных путей общего пользования, федеральных автомобильных дорог общего пользования,	<p>Размещение объектов не связанных с созданием лесной инфраструктуры, осуществляется в соответствии с Распоряжением Правительства РФ от 27.05.2013 № 849-р «Об утверждении Перечня объектов, не связанных с созданием лесной инфраструктуры, для защитных лесов, эксплуатационных лесов, резервных лесов».</p>

	Целевое назначение лесов	Ограничение использование лесов
1	2	3
	автомобильных дорог общего пользования, находящихся в собственности субъектов Российской Федерации	
	Ценные леса, в том числе:	Запрещается размещение объектов капитального строительства, за исключением линейных объектов и гидротехнических сооружений – ч. 2 ст. 115 ЛК РФ.
	Противоэрозионны е леса	
	Леса, расположенные в пустынных, полупустынных, лесостепных, лесотундровых зонах, степях, горах	
	Орехово- промысловые зоны	В лесах, расположенных в орехово-промысловых зонах, запрещается заготовка древесины – ч.4 ст. 115 ЛК РФ.
	Запретные полосы лесов, расположенные вдоль водных объектов	В запретных полосах лесов, расположенных вдоль водных объектов, запрещаются строительство и эксплуатация объектов капитального строительства, за исключением линейных объектов, гидротехнических сооружений и объектов, необходимых для геологического изучения, разведки и добычи нефти и природного газа. - ч. 3 ст. 115 ЛК РФ.
	Нерестоохранные полосы лесов	
2	Эксплуатационные леса	<p>Эксплуатационные леса подлежат освоению в целях устойчивого, максимально эффективного получения высококачественной древесины и других лесных ресурсов, продуктов их переработки с обеспечением сохранения полезных функций лесов.</p> <p>Допускается использование лесов, предусмотренных ст. 25 ЛК РФ.</p> <p>Размещение объектов лесной инфраструктуры для использования, охраны, защиты и воспроизводства лесов осуществляется в соответствии с Распоряжением Правительства РФ от 17.07.2012 № 1283-р «Об утверждении Перечня объектов лесной инфраструктуры для защитных лесов, эксплуатационных лесов и резервных лесов».</p> <p>Размещение объектов не связанных с созданием лесной инфраструктуры, осуществляется в соответствии с Распоряжением Правительства РФ от 27.05.2013 № 849-р «Об утверждении Перечня объектов, не связанных с созданием лесной инфраструктуры, для защитных лесов, эксплуатационных лесов, резервных лесов».</p>
3	Резервные леса	К резервным лесам относятся леса, в которых в течение двадцати лет не планируется осуществлять заготовку древесины,

	Целевое назначение лесов	Ограничение использование лесов
1	2	3
		<p>за исключением заготовки древесины гражданами для собственных нужд.</p> <p>В резервных лесах допускается осуществление видов использования лесов, предусмотренных ст. 25 ЛК РФ, без проведения рубок лесных насаждений. Допускается проведение рубок лесных насаждений при использовании резервных лесов в целях геологического изучения недр (за исключением случая, использование лесов в целях осуществления геологического изучения недр без предоставления лесного участка, установления сервитута, если выполнение работ в указанных целях не влечет за собой проведение рубок лесных насаждений или строительство объектов капитального строительства), а также при использовании резервных лесов в целях заготовки древесины гражданами для собственных нужд.</p> <p>Размещение объектов не связанных с созданием лесной инфраструктуры, осуществляется в соответствии с Распоряжением Правительства РФ от 27.05.2013 № 849-р «Об утверждении Перечня объектов, не связанных с созданием лесной инфраструктуры, для защитных лесов, эксплуатационных лесов, резервных лесов».</p>

3.2. Ограничения по видам особо защитных участков лесов

В таблице 19 указаны ограничения, установленные законодательством, по видам особо защитных участков лесов.

Таблица 19

Ограничения по видам особо защитных участков лесов

№ п/п	Виды особо защитных участков лесов (ОЗУ)	Ограничения использования лесов
1	2	3
1.	Заповедные лесные участки	<p>Запрещено, в соответствии с ч. 3 и 4 ст. 119 ЛК РФ:</p> <ol style="list-style-type: none"> 1) Проведение рубок лесных насаждений; 2) Использование токсичных химических препаратов; 3) Ведение сельского хозяйства; 4) Разведка и добыча полезных ископаемых; 5) Строительство и эксплуатация объектов капитального строительства. <p>Размещение объектов лесной инфраструктуры для использования, охраны, защиты и воспроизводства лесов осуществляется в соответствии с Распоряжением Правительства РФ от 17.07.2012 № 1283-р «Об утверждении Перечня объектов лесной инфраструктуры для защитных лесов, эксплуатационных лесов и резервных лесов».</p>

№ п/п	Виды особо защитных участков лесов (ОЗУ)	Ограничения использования лесов
2.	Прочие виды особо защитных участков лесов	<p>1. Запрещено:</p> <p>1) Проведение сплошных рубок лесных насаждений, за исключением случаев, предусмотренных ч. 5.1 ст. 21 ЛК РФ, и случаев, если выборочные рубки не обеспечивают замену лесных насаждений, утрачивающих свои средообразующие, водоохранные, санитарно-гигиенические, оздоровительные и иные полезные функции, на лесные насаждения, обеспечивающие сохранение целевого назначения защитных лесов и выполняемых ими полезных функций;</p> <p>2) Ведение сельского хозяйства, за исключением сенокосения и пчеловодства;</p> <p>3) Строительство и эксплуатация объектов капитального строительства, за исключением линейных объектов и гидротехнических сооружений;</p> <p>2. Проведение выборочных рубок допускается только в целях вырубki погибших и поврежденных лесных насаждений (ч. 5 ст. 119 ЛК РФ);</p> <p>3. Размещение объектов, не связанных с созданием лесной инфраструктуры, осуществляется в соответствии с распоряжением Правительства РФ от 27.05.2013 № 849-р «Об утверждении Перечня объектов, не связанных с созданием лесной инфраструктуры для защитных лесов, эксплуатационных лесов, резервных лесов».</p> <p>4. Размещение объектов лесной инфраструктуры для использования, охраны, защиты и воспроизводства лесов осуществляется в соответствии с Распоряжением Правительства РФ от 17.07.2012 № 1283-р «Об утверждении Перечня объектов лесной инфраструктуры для защитных лесов, эксплуатационных лесов и резервных лесов».</p>

Примечание: местоположение и площадь особо защитных участков лесов указываются при их проектировании лесоустройством.

Нормативы и параметры объектов биологического разнообразия и буферных зон, подлежащих сохранению при осуществлении лесосечных работ приведены в таблице 20.

Нормативы и параметры объектов биологического разнообразия и буферных зон, подлежащих сохранению при осуществлении лесосечных работ

№ п/п	Наименование объектов биологического разнообразия	Характеристика объектов биологического разнообразия	Размеры буферных зон (при необходимости)
1	2	3	4
Ключевые биотопы			
1	Участки леса вокруг постоянных и временных водных объектов	<p>Включает:</p> <ul style="list-style-type: none"> - участки леса вокруг ручьев, рек; - берега озер и лесных ламб, родников; - приручейные типы смешанных и лиственных лесов; - русло ручья неочищенное от валежа или очистка давняя и незначительная; - вдоль ручья - валеж и фаутные деревья; - замшелый валеж пересекает ручей; <p>Учитываются любые водные объекты (ручьи, родники, ключи и др.), как постоянные, так и временные, для которых не установлены водоохранные зоны. Древостой не специфичен, но часто встречаются еловые и/или пихтовые леса с примесью осины и березы. Преобладают приручевые (пойменные, травяные заболоченные) или высокотравные типы лесов. Класс бонитета от III-IV до V.</p>	<p>Ширина буферной зоны вокруг выявленных объектов составляет 20 метров.</p> <p>Выявленные объекты и прилегающие буферные зоны, рубке не подлежат, в эксплуатационную площадь лесосеки не включаются и выделяются в неэксплуатационные участки.</p> <p>Пути прохождения техники не должны пересекать ключевые биотопы, за исключением прокладки зимников по естественным прогалинам и речинам.</p>
2	Участки леса на каменистых россыпях (курумах) и скальных обнажениях	<p>Включает лесные участки с выходом на поверхность скалистых горных пород (в виде скального обнажения, скал- останцев, моренных осыпей, каменистых россыпей (курумов) и т.д.).</p> <p>В древесном ярусе могут доминировать сосна, лиственница с примесью березы и кедра. Преобладают скальные, беломошные и брусничные типы леса.</p>	<p>Ширина буферной зоны вокруг выявленных объектов составляет 30 метров - равная средней зрелой высоте древостоя, что позволяет сохранять микроклиматические условия коренного сообщества на границе выделенного участка.</p> <p>Выявленные объекты и прилегающие буферные зоны, рубке не подлежат, в эксплуатационную площадь лесосеки не включаются и выделяются в неэксплуатационные участки.</p> <p>Установление границ</p>

№ п/п	Наименование объектов биологического разнообразия	Характеристика объектов биологического разнообразия	Размеры буферных зон (при необходимости)
			выявленного участка должно соответствовать естественному контуру ландшафта. Пути прохождения техники не должны пересекать ключевые биотопы.
3	Участки леса на карстовых образованиях	Включает участки леса вокруг карстовых образований (щели, воронки, исчезающие водотоки и водоемы, суходольные болота в местностях, где близко к поверхности залегают породы, содержащие сравнительно легкорастворимые породы) от края понижений.	Ширина буферной зоны при размере карста в 1 метр составляет - 20 метров, более 1 метра - 30 метров Выявленные объекты и прилегающие буферные зоны, рубке не подлежат, в эксплуатационную площадь лесосеки не включаются и выделяются в неэксплуатационные участки
4	Участки леса с видами растений и грибов, включенными в Красные книги Российской Федерации и Республики Бурятия	Участки лесов и не лесные участки, являющиеся местами произрастания видов растений и грибов, включенных в Красную книгу Российской Федерации и Красную книгу Республики Бурятия. Виды могут быть представлены единичными особями, их компактными группами. Выделяются при проведении натурных исследований специалистами ¹ .	Ширина буферной зоны вокруг выявленных объектов устанавливается в соответствии с мерами охраны, предложенными в Красной книге Российской Федерации и Красной книге Республики Бурятия для данного вида. В прочих случаях она устанавливается в соответствии с биологией данного вида.
5	Участки леса, прилегающие к территориям с активными эоловыми процессами	Включает участки леса, служащие препятствием на пути перемещения эоловых массивов (песчаных дюн) и препятствуют активизации эрозийных процессов, приводящих к опустыниванию.	Ширина буферной зоны вокруг выявленных объектов составляет 20 метров. Наносятся на технологические карты как неэксплуатационные площади.
6	Участки леса на многолетнемерзлых участках долин	Близкое (от 0 до 1,5 м.) залегание многолетней мерзлоты. Хорошо развитый мохово-кустарничковый покров, редкостойность, близкое расположение корневой системы деревьев к поверхности. Нарушение мохово-кустарничкового покрова повлечет таяние многолетней	Ширина буферной зоны вокруг выявленных объектов составляет 30 метров. Выявленные объекты и прилегающие буферные зоны, рубке не подлежат, в

№ п/п	Наименование объектов биологического разнообразия	Характеристика объектов биологического разнообразия	Размеры буферных зон (при необходимости)
		мерзлоты и провоцирует заболачивание территории. Дрестой характеризуется низким классом бонитета (V-V6). Характерны сфагновые, осоково-сфагновые, багульниковые, долгомошные типы леса.	эксплуатационную площадь лесосеки не включаются и выделяются в неэксплуатационные участки. (Выделяются для таежно-мерзлотных, горно-мерзлотных районов).
Ключевые объекты			
1	Деревья с большими гнездами	Наличие крупных гнезд птиц диаметром более 1 метра на дереве. При обнаружении гнезд видов, включенных в Красную книгу Российской Федерации и Красную книгу Республики Бурятия (черный аист, беркут, скопа, орлан-белохвост, степной орел, могильник, большой подорлик, орел-карлик, хохлатый осоед) обязательно приглашение специалиста (орнитолога или охотоведа). Для уточнения вида и мер охраны необходимы консультации со специалистом. Размер буферной зоны может быть увеличен после консультации со специалистом ¹ .	Ширина буферной зоны составляет: - для гнезд диаметром 1 метр и более 500 метров; - для остальных гнезд 200 метров в период гнездования (в зависимости от предполагаемого вида птицы); - в остальное время 50 метров. Размер буферной зоны может быть уточнен по результатам обследования специалистом (орнитолог или охотовед) при определении принадлежности гнезда и его статуса. В пределах буферной зоны приостанавливаются все виды рубок в любое время года.
2	Убежища животных	Наличие жилых нор барсука и берлог медведя.	Ширина буферной зоны составляет: - для нор барсука от 50 до 100 метров в зависимости от размера колонии; - для берлог медведя 300 метров. В пределах буферной зоны приостанавливаются все виды рубок в любое время года.
3	Естественные	Участки лесов вокруг выходов горных	Ширина буферной зоны

№ п/п	Наименование объектов биологического разнообразия	Характеристика объектов биологического разнообразия	Размеры буферных зон (при необходимости)
	солонцы	пород или водных источников с повышенным содержанием веществ и элементов (в первую очередь солей натрия), необходимых копытным. Определяется по естественным границам.	вокруг выявленных объектов составляет 100 метров для исключения фактора беспокойства. В пределах буферной зоны приостанавливаются все виды рубок в любое время года.
4	Крупные муравейники	Муравейники высотой более 1 м.	Ширина буферной зоны вокруг муравейников высотой более 1 метра составляет 20 метров. В пределах буферной зоны приостанавливаются все виды рубок в любое время года.

Примечание: 1- необходимо обратиться в комиссию, утвержденную приказом МПР РБ от 17.12.2019 № 488-ПР « О внесении изменений в приказ Министерства Природных ресурсов Республики Бурятия от 14.11.2011 № 292-ПР «О Комиссии по редким и находящимся под угрозой исчезновения животным, растениям, лишайникам и грибам»;

- местоположение объектов биологического разнообразия и площадь буферных зон указываются при их проектировании при осуществлении лесосечных работ.

3.3. Ограничения по видам использования лесов

Ограничения, установленные законодательством, по видам использования лесов приведены ниже.

Ограничения по видам использования лесов

Виды использования лесов	Ограничения по видам использования лесов
1	2
Заготовка древесины	-Запрещается заготовка древесины в объеме, превышающем расчетную лесосеку (допустимый объем изъятия древесины), а также с нарушением

Виды использования лесов	Ограничения по видам использования лесов
1	2
Заготовка древесины	<p>возрастов рубок.</p> <p>При заготовке древесины:</p> <ul style="list-style-type: none"> - не допускается использование русел рек и ручьев в качестве трасс волоков и лесных дорог; - не допускается повреждение лесных насаждений, растительного покрова и почв, захламление лесов промышленными и иными отходами за пределами лесосеки; - необходимо сохранять дороги, мосты и просеки, а также осушительную сеть, дорожные, гидромелиоративные и другие сооружения, водотоки, ручьи, реки; - запрещается оставление завалов (включая срубленные и оставленные на лесосеке деревья) и срубленных зависших деревьев, повреждение или уничтожение подроста, подлежащего сохранению; - запрещается уничтожение или повреждение граничных, квартальных, лесосечных и других столбов и знаков, клейм и номеров на деревьях и пнях; - запрещается рубка и повреждение деревьев, не предназначенных для рубки и подлежащих сохранению в соответствии с Правилами заготовки древесины и лесным <u>законодательством</u> Российской Федерации, в том числе источников обсеменения и плюсовых деревьев; - не допускается заготовка древесины по истечении разрешенного срока (включая предоставление отсрочки), а также заготовка древесины после приостановления или прекращения права пользования; - не допускается оставление не вывезенной в установленный срок (включая предоставление отсрочки) древесины на лесосеке; - не допускается вывозка, трелевка древесины в места, не предусмотренные технологической картой разработки лесосеки; - не допускается невыполнение или несвоевременное выполнение работ по очистке лесосеки; - не допускается уничтожение верхнего плодородного слоя почвы, вне волоков и погрузочных площадок (п.12 Правил заготовки древесины). <p>При заготовке древесины на лесосеках не допускается рубка жизнеспособных деревьев ценных древесных пород (дуба, бука, ясеня, кедра, липы, граба, ильма, ольхи черной, каштана посевного), произрастающих на границе их естественного ареала (в случаях, когда доля площади насаждений соответствующей древесной породы в составе лесов не превышает 1 процента от площади лесничества).</p> <p>Подлежат сохранению особи видов, занесенных в <u>Красную книгу</u> Российской Федерации, в Красную книгу Республики Бурятия (п.14 Правила заготовки древесины).</p> <p>При заготовке древесины не допускается проведение рубок спелых, перестойных лесных насаждений с участием кедра три единицы и более в составе древостоя лесных насаждений (п.15 Правил заготовки древесины).</p> <p>Размещение объектов лесной инфраструктуры для использования в целях заготовки древесины, осуществляется в соответствии с Распоряжением Правительства РФ от 17.07.2012 № 1283-р «Об утверждении Перечня объектов лесной инфраструктуры для защитных лесов, эксплуатационных лесов и резервных лесов».</p>

Виды использования лесов	Ограничения по видам использования лесов
1	2
Осуществление видов деятельности в сфере охотничьего хозяйства	<p>Использование лесов для осуществления видов деятельности в сфере охотничьего хозяйства осуществляется на основании охотхозяйственных соглашений с предоставлением или без предоставления лесных участков. (ч.1 ст. 36 ЛК РФ)</p> <p>Использование лесов для осуществления видов деятельности в сфере охотничьего хозяйства без предоставления лесных участков допускается, если осуществление указанных видов деятельности не влечет за собой проведение рубок лесных насаждений или создание объектов охотничьей инфраструктуры. (ч.2 ст. 36 ЛК РФ)</p> <p>Размещение объектов лесной инфраструктуры для использования лесов в целях осуществления видов деятельности в сфере охотничьего хозяйства, осуществляется в соответствии с Распоряжением Правительства РФ от 17.07.2012 № 1283-р «Об утверждении Перечня объектов лесной инфраструктуры для защитных лесов, эксплуатационных лесов и резервных лесов».</p>
Заготовка живицы	Заготовка живицы в лесничестве не планируется.
Заготовка и сбор недревесных лесных ресурсов	<p>Заготовка пневого осмола не допускается в противозерозионных лесах, на берегозащитных, почвозащитных участках лесов, расположенных вдоль водных объектов, склонов оврагов, а также в молодняках с полнотой 0,8 – 1,0 и несомкнувшихся лесных культурах (п. 13 Правил заготовки недревесных лесных ресурсов).</p> <p>Запрещается рубка деревьев для заготовки бересты (п. 14 Правил заготовки недревесных лесных ресурсов).</p> <p>При заготовке мха, лесной подстилки, опавших листьев, камыша, тростника и подобных лесных ресурсов не должен быть нанесен вред окружающей природной среде.</p> <p>Заготовка мха с помощью бензопил осуществляется только под контролем работников лесничества.</p> <p>Запрещается сбор подстилки в лесах, выполняющих функции защиты природных и иных объектов (п. 21 Правил заготовки недревесных лесных ресурсов).</p> <p>Запрещается сбор подстилки на бедных органическими веществами песчаных почвах лишайниковых боров, хрящевато-скелетных почвах каменистых боров (ч. 8 ст.3 Закона Республики Бурятия от 02.07.2007 № 2366-III «О порядке заготовки и сбора гражданами недревесных лесных ресурсов для собственных нужд»).</p> <p>Размещение объектов лесной инфраструктуры для использования лесов в целях заготовки и сбора недревесных лесных ресурсов, осуществляется в соответствии с Распоряжением Правительства РФ от 17.07.2012 № 1283-р «Об утверждении Перечня объектов лесной инфраструктуры для защитных лесов, эксплуатационных лесов и резервных лесов».</p>

Виды использования лесов	Ограничения по видам использования лесов
1	2
Осуществление научно-исследовательской, образовательной деятельности	<p>При осуществлении использования лесов для научно-исследовательской деятельности, образовательной деятельности не допускается:</p> <ul style="list-style-type: none"> - повреждение лесных насаждений, растительного покрова и почв за пределами предоставленного лесного участка; -захламление предоставленного лесного участка и территории за его пределами строительным и бытовым мусором, отходами древесины, иными видами отходов; -загрязнение площади предоставленного лесного участка и территории за его пределами химическими и радиоактивными веществами (п. 9 Правил использования лесов для осуществления научно-исследовательской, образовательной деятельности). <p>Размещение объектов лесной инфраструктуры для использования лесов в целях осуществления научно-исследовательской деятельности образовательной деятельности, осуществляется в соответствии с Распоряжением Правительства РФ от 17.07.2012 № 1283-р «Об утверждении Перечня объектов лесной инфраструктуры для защитных лесов, эксплуатационных лесов и резервных лесов».</p>
Заготовка пищевых лесных ресурсов и сбор лекарственных растений	<p>Заготовка пищевых лесных ресурсов и сбор лекарственных растений могут ограничиваться в соответствии со <u>ст. 27 ЛК РФ</u> (п. 8 Правил заготовки пищевых лесных ресурсов и сбора лекарственных растений).</p> <p>В районах, загрязненных радиоактивными веществами, заготовка пищевых лесных ресурсов и сбор лекарственных растений могут быть ограничены или запрещены в порядке, установленном законодательством Российской Федерации (п. 9 Правил заготовки пищевых лесных ресурсов и сбора лекарственных растений). Запрещается рубка плодоносящих деревьев и обрезка ветвей для заготовки плодов (п. 14 Правил заготовки пищевых лесных ресурсов и сбора лекарственных растений). Не допускается рубка плодоносящих деревьев и кустарников для заготовки плодов и кедровых шишек, а также с применением механического воздействия на кроны деревьев (ч.3 ст.3 Закона Республики Бурятия от 08.10.2007 № 2538–III «О порядке заготовки пищевых лесных ресурсов и сбора лекарственных растений гражданами для собственных нужд»). Гражданам запрещается осуществлять заготовку и сбор грибов и дикорастущих растений, виды которых занесены в <u>Красную книгу</u> Российской Федерации, Красную книгу Республики Бурятия, а также грибов и дикорастущих растений, которые признаются наркотическими средствами в соответствии с <u>Федеральным законом</u> от 8 января 1998 № 3-ФЗ "О наркотических средствах и психотропных веществах" (п. 10 Правил заготовки пищевых лесных ресурсов и сбора лекарственных растений). При заготовке орехов запрещается рубка деревьев и кустарников, а также применение способов, приводящих к повреждению деревьев и кустарников. (п. 15 Правил заготовки пищевых лесных ресурсов и сбора лекарственных растений) Заготовка грибов должна проводиться способами, обеспечивающими сохранность их ресурсов. Заготовка других видов пищевых ресурсов должна вестись способами, не ухудшающими состояние их зарослей.</p>

Виды использования лесов	Ограничения по видам использования лесов
1	2
<p>Заготовка пищевых лесных ресурсов и сбор лекарственных растений</p>	<p>Запрещается вырывать растения с корнями, повреждать листья (вайи) и корневища. Заготовка сырья папоротника орляка ведется на одном участке в течение 3 - 4 лет. Затем следует перерыв для восстановления заросли: при одноразовом (за сезон) сборе сырья - 2 - 3 года, двухразовом - 3 - 4 года. Заготовка лекарственных растений допускается в объемах, обеспечивающих своевременное восстановление растений и воспроизводство запасов сырья. Повторный сбор сырья лекарственных растений в одной и той же заросли (угодье) допускается только после полного восстановления запасов сырья конкретного вида растения. При отсутствии данных о сроках ведения повторных заготовок сырья для какого-либо вида лекарственного растения рекомендуется руководствоваться следующим:</p> <ul style="list-style-type: none"> заготовка соцветий и надземных органов ("травы") однолетних растений проводится на одной заросли один раз в 2 года; надземных органов ("травы") многолетних растений - один раз в течение 4 - 6 лет; подземных органов большинства видов лекарственных растений - не чаще одного раза в 15 - 20 лет. <p>Размещение объектов лесной инфраструктуры для использования лесов в целях заготовки пищевых лесных ресурсов и сбора лекарственных растений, осуществляется в соответствии с Распоряжением Правительства РФ от 17.07.2012 № 1283-р «Об утверждении Перечня объектов лесной инфраструктуры для защитных лесов, эксплуатационных лесов и резервных лесов».</p>
<p>Ведение сельского хозяйства</p>	<p>В соответствии с Правилами использования лесов для ведения сельского хозяйства в лесах, Ведение сельского хозяйства запрещается:</p> <ul style="list-style-type: none"> в лесах, расположенных в водоохранных зонах, за исключением сенокосения и пчеловодства в лесопарковых зонах; в зеленых зонах, за исключением сенокосения и пчеловодства. Также в зеленых зонах запрещено возведение изгородей в целях сенокосения и пчеловодства; в городских лесах; на заповедных лесных участках; на особо защитных участках лесов, указанных в п. 2 ч.4 ст. 119 ЛК РФ, за исключением сенокосения и пчеловодства; <p>В границах прибрежных защитных полос запрещается распашка земель, выпас сельскохозяйственных животных и организация для них летних лагерей, ванн.</p> <p>Запрещается использовать земли, занятые лесными культурами, естественными молодняками ценных древесных пород, селекционно-лесосеменных, сосновых, елово-пихтовых, ивовых, твердолиственных, ореховых плантаций, с проектируемыми мероприятиями по содействию естественному лесовосстановлению и лесовосстановлению хвойными и твердолиственными породами, с легкоразмываемыми и развеиваемыми почвами.</p> <p>Размещение объектов лесной инфраструктуры для использования лесов в целях ведения сельского хозяйства, осуществляется в соответствии с Распоряжением Правительства РФ от 17.07.2012 № 1283-р «Об утверждении Перечня объектов лесной инфраструктуры для защитных лесов, эксплуатационных лесов и резервных лесов».</p>

Виды использования лесов	Ограничения по видам использования лесов
1	2
Осуществление рекреационной деятельности	<p>На лесных участках, предоставленных для осуществления рекреационной деятельности, подлежат сохранению природные ландшафты, объекты животного мира, растительного мира, водные объекты (п. 5 Правил использования лесов для осуществления рекреационной деятельности).</p> <p>Леса для осуществления рекреационной деятельности используются способами, не наносящими вреда окружающей среде и здоровью человека (п. 6 Правил использования лесов для осуществления рекреационной деятельности).</p> <p>Осуществлять использование лесов способами и технологиями, предотвращающими возникновение эрозии почв, исключаящими или ограничивающими негативное воздействие на последующее воспроизводство лесов, а также на состояние водных и других природных объектов (п. 9 Правил использования лесов для осуществления рекреационной деятельности)</p> <p>Размещение объектов, не связанных с созданием лесной инфраструктуры, для осуществления рекреационной деятельности, осуществляется в соответствии с распоряжением Правительства РФ от 27.05.2013 № 849-р «Об утверждении Перечня объектов, не связанных с созданием лесной инфраструктуры для защитных лесов, эксплуатационных лесов, резервных лесов».</p>
Создание лесных плантаций и их эксплуатация	<p>Размещение объектов лесной инфраструктуры для использования лесов в целях создания лесных плантаций и их эксплуатации, осуществляется в соответствии с Распоряжением Правительства РФ от 17.07.2012 № 1283-р «Об утверждении Перечня объектов лесной инфраструктуры для защитных лесов, эксплуатационных лесов и резервных лесов».</p>
Выращивание лесных плодовых, ягодных, декоративных растений, лекарственных растений	<p>Запрещается использование защитных лесов и особо защитных участков лесов.</p> <p>Использование лесных участков, на которых встречаются виды растений, занесенные в Красную книгу Российской Федерации, Красную книгу Республики Бурятия, для выращивания лесных плодовых, ягодных, декоративных растений, лекарственных растений запрещается в соответствии со статьей 39 ЛК РФ (п. 13 Правил использования лесов для выращивания лесных плодовых, ягодных, декоративных растений, лекарственных растений).</p> <p>Размещение объектов лесной инфраструктуры для использования лесов в целях выращивания лесных плодовых, ягодных, декоративных растений, лекарственных растений, осуществляется в соответствии с Распоряжением Правительства РФ от 17.07.2012 № 1283-р «Об утверждении Перечня объектов лесной инфраструктуры для защитных лесов, эксплуатационных лесов и резервных лесов».</p>
Выращивание посадочного материала лесных растений (саженцев, сеянцев)	<p>- Выращивание посадочного материала лесных растений (саженцев, сеянцев) в лесничестве не планируется.</p>

Виды использования лесов	Ограничения по видам использования лесов
1	2
<p>Осуществление геологического изучения недр, разведки и добычи полезных ископаемых</p>	<p>Не допускается:</p> <ul style="list-style-type: none"> -валка деревьев и расчистка лесных участков от древесной растительности с помощью бульдозеров, захламление древесными остатками приграничных полос и опушек, повреждение стволов и скелетных корней опушечных деревьев, хранение свежесрубленной древесины в лесу в летний период без специальных мер защиты; -затопление и длительное подтопление лесных насаждений; -повреждение лесных насаждений, растительного покрова и почв за пределами предоставленного лесного участка; -захламление лесов строительными, промышленными, древесными, бытовыми и иными отходами, мусором; -загрязнение площади предоставленного лесного участка и территории за его пределами химическими и радиоактивными веществами; -проезд транспортных средств и иных механизмов по произвольным, неустановленным маршрутам, в том числе за пределами предоставленного лесного участка (п. 18 Порядка использования лесов для выполнения работ по геологическому изучению недр, для разработки месторождений полезных ископаемых).
<p>Осуществление геологического изучения недр, разведки и добычи полезных ископаемых</p>	<p>Запрещается разработка месторождений полезных ископаемых в лесопарковых зонах (п. 11 Порядка использования лесов для выполнения работ по геологическому изучению недр, для разработки месторождений полезных ископаемых)</p> <p>Обустройство объектов, связанных с выполнением работ по геологическому изучению недр, разработкой месторождений полезных ископаемых, должно исключать развитие эрозионных процессов на занятой и прилегающей территории (п. 16 Порядка использования лесов для выполнения работ по геологическому изучению недр, для разработки месторождений полезных ископаемых).</p> <p>В зоне притундровых лесов и редкостойной тайги перебазировка подвижного состава и грузов, способные нарушить растительный и почвенный покровы, а также механизированная валка деревьев, трелевка древесины, уборка порубочных остатков должны осуществляться преимущественно в зимний период (п. 17 Порядка использования лесов для выполнения работ по геологическому изучению недр, для разработки месторождений полезных ископаемых).</p> <p>Размещение объектов, не связанных с созданием лесной инфраструктуры, для осуществления работ по геологическому изучению недр, разработки месторождений полезных ископаемых и разработке месторождений углеводородного сырья осуществляется в соответствии с Распоряжением Правительства РФ от 27.05.2013 № 849-р «Об утверждении Перечня объектов, не связанных с созданием лесной инфраструктуры для защитных лесов, эксплуатационных лесов, резервных лесов».</p>

Виды использования лесов	Ограничения по видам использования лесов
1	2
<p>Строительство и эксплуатация водохранилищ и иных искусственных водных объектов, а также гидротехнических сооружений, морских портов, морских терминалов, речных портов, причалов</p>	<p>Не допускается:</p> <ul style="list-style-type: none"> -ввод в эксплуатацию объектов, предназначенных для орошения и удобрения земель сточными водами, без создания пунктов наблюдения за водным режимом и качеством воды в водных объектах; -проектирование прямоточных систем технического водоснабжения (ч. 3 и ч.4 ст. 60 Водного кодекса РФ). <p>Запрещается ввод в эксплуатацию объектов, предназначенных для транспортирования, хранения нефти и (или) продуктов ее переработки, без оборудования таких объектов средствами предотвращения загрязнения водных объектов и контрольно-измерительной аппаратурой для обнаружения утечки указанных веществ (ч. 5 ст. 60 Водного кодекса РФ).</p> <p>При эксплуатации водохозяйственной системы запрещается:</p> <ul style="list-style-type: none"> -осуществлять сброс в водные объекты сточных вод, не подвергшихся санитарной очистке, обезвреживанию (исходя из недопустимости превышения нормативов допустимого воздействия на водные объекты и нормативов предельно допустимых концентраций вредных веществ в водных объектах);
<p>Строительство и эксплуатация водохранилищ и иных искусственных водных объектов, а также гидротехнических сооружений, морских портов, морских терминалов, речных портов, причалов</p>	<ul style="list-style-type: none"> -производить забор (изъятие) водных ресурсов из водного объекта в объеме, оказывающем негативное воздействие на водный объект; -осуществлять сброс в водные объекты сточных вод, в которых содержатся возбудители инфекционных заболеваний, а также вредные вещества, для которых не установлены нормативы предельно допустимых концентраций (ч. 6 ст. 60 Водного кодекса РФ). <p>Размещение объектов, не связанных с созданием лесной инфраструктуры, для использования водохранилищ и иных искусственных водных объектов, а также гидротехнических сооружений и специализированных портов, осуществляется в соответствии с Распоряжением Правительства РФ от 27.05.2013 № 849-р «Об утверждении Перечня объектов, не связанных с созданием лесной инфраструктуры для защитных лесов, эксплуатационных лесов, резервных лесов».</p>
<p>Строительство, реконструкция, эксплуатация линейных объектов</p>	<p>Не допускается:</p> <ul style="list-style-type: none"> -повреждение лесных насаждений, растительного покрова и почв за пределами предоставленного лесного участка и соответствующей охранной зоны; -захламление прилегающих территорий за пределами предоставленного лесного участка строительным и бытовым мусором, отходами древесины, иными видами отходов;

Виды использования лесов	Ограничения по видам использования лесов
1	2
Строительство, реконструкция, эксплуатация линейных объектов	<p>-загрязнение площади предоставленного лесного участка и территории за его пределами химическими и радиоактивными веществами;</p> <p>-проезд транспортных средств и иных механизмов по произвольным, неустановленным маршрутам за пределами предоставленного лесного участка и соответствующей охранной зоны (п. 15 Правил использования лесов для строительства, реконструкции, эксплуатации линейных объектов).</p> <p>Осуществление строительства, реконструкции и эксплуатации линейных объектов должно исключать развитие эрозионных процессов на занятой и прилегающей территории (п. 6 Правил использования лесов для строительства, реконструкции, эксплуатации линейных объектов).</p> <p>Размещение объектов, не связанных с созданием лесной инфраструктуры, для использования линий электропередачи, линий связи, дорог, трубопроводов и других линейных объектов, а также сооружений, являющихся неотъемлемой технологической частью указанных объектов, осуществляется в соответствии с распоряжением Правительства РФ от 27.05.2013 № 849-р «Об утверждении Перечня объектов, не связанных с созданием лесной инфраструктуры для защитных лесов, эксплуатационных лесов, резервных лесов».</p>
Переработка древесины и иных лесных ресурсов	<p>При использовании лесов для переработки древесины и иных лесных ресурсов должны исключаться случаи:</p> <p>загрязнения (в том числе радиоактивными веществами) лесов и иного негативного воздействия на леса в соответствии со ст. ст. 60.12, 60.13, 60.14 ЛК РФ;</p> <p>въезда транспортных средств в целях обеспечения пожарной и санитарной безопасности в лесах в соответствии со ст. 53.5 ЛК РФ.</p> <p>В соответствии с ч. 2 ст. 14 Лесного кодекса Российской Федерации в защитных лесах запрещается создание лесоперерабатывающей инфраструктуры.</p> <p>Размещение объектов, не связанных с созданием лесной инфраструктуры, для переработки древесины и иных лесных ресурсов осуществляется в соответствии с распоряжением Правительства РФ от 27.05.2013 № 849-р «Об утверждении Перечня объектов, не связанных с созданием лесной инфраструктуры для защитных лесов, эксплуатационных лесов, резервных лесов».</p>
Осуществление религиозной деятельности	<p>Запрещается засорение леса бытовыми, строительными, промышленными и иными отходами и мусором (п. 9 Правил пожарной безопасности в лесах).</p> <p>Размещение объектов, не связанных с созданием лесной инфраструктуры, для осуществления религиозной деятельности, осуществляется в соответствии с распоряжением Правительства РФ от 27.05.2013 № 849-р «Об утверждении Перечня объектов, не связанных с созданием лесной инфраструктуры для защитных лесов, эксплуатационных лесов, резервных лесов».</p>

Нормативы и параметры существующих и проектируемых объектов лесного семеноводства

№ п/п	Наименование объектов лесного семеноводства	Характеристика объектов лесного семеноводства	Местоположение	Мероприятия (по годам)
1	2	3	4	5

Лесохозяйственный регламент лесничества обязателен для исполнения гражданами, юридическими лицами, осуществляющими использование, охрану, защиту, воспроизводство лесов в границах лесничества. Невыполнение гражданами, юридическими лицами, осуществляющими использование лесов, лесохозяйственного регламента является основанием для досрочного расторжения договоров аренды лесного участка или договоров купли-продажи лесных насаждений, а также принудительного прекращения права постоянного (бессрочного) пользования лесным участком или безвозмездного срочного пользования лесным участком.

Внесение изменений в лесохозяйственные регламенты осуществляется в случаях:

1) изменения структуры и состояния лесов, выявленных в процессе проведения лесоустройства, специальных обследований, включающих в себя сведения о лесных пожарах и лесных насаждениях поврежденных вредными организмами, промышленными выбросами, ветровалами (буреломами) и другими негативными воздействиями, а также в результате лесопатологических обследований;

2) принятия или изменения нормативных правовых актов в области лесных отношений;

3) осуществления санитарно-оздоровительных мероприятий и мероприятий по ликвидации очагов вредных организмов (по результатам их осуществления);

4) выявления технических ошибок.

Внесение изменений в лесохозяйственные регламенты по результатам осуществления санитарно-оздоровительных мероприятий и мероприятий по ликвидации очагов вредных организмов осуществляется ежегодно не позднее 30 января года, следующего за отчетным.

Внесение изменений в лесохозяйственный регламент осуществляется в порядке, установленном пунктами 6-8 приказа Министерства природных ресурсов и экологии Российской Федерации от 27.02.2017 № 72 «Об утверждении состава лесохозяйственных регламентов, порядка их разработки, сроков их действия и порядка внесения в них изменений».