



МИНФИН РОССИИ
ФЕДЕРАЛЬНАЯ НАЛОГОВАЯ СЛУЖБА
(ФНС России)

ПРИКАЗ

« 19 » 01 20 26 г.

№

ЕД-1-21/24@

Москва

МИНИСТЕРСТВО ЮСТИЦИИ РОССИЙСКОЙ ФЕДЕРАЦИИ

ЗАРЕГИСТРИРОВАНО

Регистрационный № 85416

от 19 февраля 2026.

Об утверждении формы заявления о выдаче сообщения об исчисленных налоговым органом суммах транспортного налога, налога на имущество организаций, земельного налога (авансовых платежей по налогам), порядка ее заполнения и формата представления такого заявления в электронной форме

В соответствии с абзацем первым пункта 4 статьи 31 части первой Налогового кодекса Российской Федерации, абзацем пятым пункта 5 статьи 363, абзацем третьим пункта 6 статьи 386, абзацем первым пункта 5 статьи 397 части второй Налогового кодекса Российской Федерации, абзацем первым пункта 1, подпунктом 5.9.37 пункта 5 Положения о Федеральной налоговой службе, утвержденного постановлением Правительства Российской Федерации от 30.09.2004 № 506, в целях организации деятельности налоговых органов по выдаче налогоплательщикам - организациям сообщений об исчисленных налоговым органом суммах транспортного налога, налога на имущество организаций, земельного налога (авансовых платежей по налогам), а также в связи с принятием Федерального закона от 28.11.2025 № 425-ФЗ «О внесении изменений в части первую и вторую Налогового кодекса Российской Федерации, отдельные законодательные акты Российской Федерации и признании

утратившими силу законодательных актов (отдельных положений законодательных актов) Российской Федерации» приказываю:

1. Утвердить:

форму заявления о выдаче сообщения об исчисленных налоговым органом суммах транспортного налога, налога на имущество организаций, земельного налога (авансовых платежей по налогам) согласно приложению № 1 к настоящему приказу;

порядок заполнения формы заявления о выдаче сообщения об исчисленных налоговым органом суммах транспортного налога, налога на имущество организаций, земельного налога (авансовых платежей по налогам) согласно приложению № 2 к настоящему приказу;

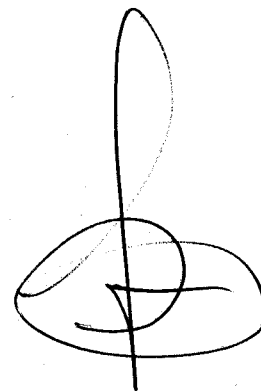
формат представления заявления о выдаче сообщения об исчисленных налоговым органом суммах транспортного налога, налога на имущество организаций, земельного налога (авансовых платежей по налогам) в электронной форме согласно приложению № 3 к настоящему приказу.

2. Признать утратившим силу приказ Федеральной налоговой службы от 09.07.2021 № ЕД-7-21/647@ «Об утверждении формы заявления о выдаче сообщения об исчисленных налоговым органом суммах транспортного налога, налога на имущество организации, земельного налога, порядка ее заполнения и формата представления указанного заявления в электронной форме» (зарегистрирован Министерством юстиции Российской Федерации 23.09.2021, регистрационный № 65112).

3. Установить, что настоящий приказ вступает в силу с 1 января 2027 года.

4. Контроль за исполнением настоящего приказа возложить на заместителя руководителя Федеральной налоговой службы, координирующего методологическое обеспечение работы налоговых органов по вопросам исчисления, полноты и своевременности уплаты транспортного налога, налога на имущество организаций, земельного налога.

Руководитель Федеральной
налоговой службы



Д.В. Егоров



ИНН _____
КПП _____

Стр. 0 0 1

Приложение №1
к приказу ФНС России
от 19.01.2026 г.
№ 10-7-01/2026

Форма по КНД 1150120

Заявление

о выдаче сообщения об исчисленных налоговым органом суммах транспортного налога, налога на имущество организаций, земельного налога (авансовых платежей по налогам)

1. Представляется в налоговый орган (код) _____

2. Сведения о налогоплательщике-организации:

(полное наименование организации)

3. Номер контактного телефона _____

4. Прошу выдать сообщение об исчисленных налоговым органом суммах транспортного налога, налога на имущество организаций, земельного налога (авансовых платежей по налогам):

4.1 за налоговый период _____ года

4.2 за отчетный период _____ года
 21 – первый квартал
 22 – второй квартал
 23 – третий квартал

5. Способ информирования налогоплательщика-организации о результатах рассмотрения настоящего заявления, в том числе с выдачей запрошенного сообщения:

- 1 – лично в налоговом органе, через который подано настоящее заявление
- 2 – по почте по имеющемуся у налогового органа адресу налогоплательщика-организации
- 3 – по телекоммуникационным каналам связи через оператора электронного документооборота

Заявление составлено на 1 - - странице с приложением подтверждающих документов или их копий на _____ листах

Достоверность и полноту сведений, указанных в настоящем заявлении, подтверждаю:

- 1 – налогоплательщик
- 2 – представитель налогоплательщика

(Фамилия, имя, отчество (при наличии))

Подпись _____ Дата _____ . _____ . _____

Наименование и реквизиты документа, подтверждающего полномочия представителя налогоплательщика

Заполняется работником налогового органа

Сведения о представлении заявления

Настоящее заявление представлено (код) _____

на 1 - - странице

с приложением подтверждающих документов

или их копий на _____ листах

Дата представления заявления _____ . _____ . _____

Фамилия, имя, отчество (при наличии)

Подпись

**Порядок заполнения формы
заявления о выдаче сообщения об исчисленных
налоговым органом суммах транспортного налога, налога на имущество
организаций, земельного налога (авансовых платежей по налогам)**

1. Форма заявления о выдаче сообщения об исчисленных налоговым органом суммах транспортного налога, налога на имущество организаций, земельного налога (авансовых платежей по налогу) (далее – Заявление) заполняется рукописным способом чернилами черного цвета или с использованием программного обеспечения, предусматривающего при распечатывании Заявления вывод двумерного штрих-кода Заявления.

Заявление заполняется в одном экземпляре.

При заполнении Заявления не допускается исправление ошибок с помощью корректирующего или иного аналогичного средства.

2. При заполнении Заявления каждому показателю соответствует одно поле, состоящее из определенного количества знакомест. В каждом поле указывается только один показатель, исключение составляют показатели, значением которых является дата.

Для указания даты в Заявлении предусмотрены три поля: день, месяц и год, разделенные знаком «.» (точка).

3. В случае рукописного способа заполнения Заявления:

1) заполнение полей Заявления значениями текстовых, числовых, кодовых показателей осуществляется слева направо, начиная с первого (левого) знакоместа;

2) заполнение текстовых полей Заявления осуществляется заглавными печатными буквами;

3) при отсутствии данных для заполнения показателя или неполного заполнения знакомест в Заявлении проставляется прочерк.

4. При распечатке на принтере Заявления, заполненного с использованием программного обеспечения, допускается отсутствие обрамления знакомест и прочерков для незаполненных знакомест, расположение и размеры зон значений показателей не должны изменяться. Печать знаков должна выполняться шрифтом Courier New высотой 16 - 18 пунктов.

5. Заявление заполняется представителем налогоплательщика - организации, за исключением раздела «Заполняется работником налогового органа».

6. В поле «ИНН» Заявления указывается идентификационный номер налогоплательщика - организации.

7. В поле «КПП» Заявления указывается код причины постановки на учет в налоговом органе налогоплательщика - организации.

8. В разделе 1 «Представляется в налоговый орган (код)» Заявления указывается код налогового органа, выбранного для представления Заявления. Коды налоговых органов размещены на официальном сайте Федеральной налоговой службы в информационно-телекоммуникационной сети «Интернет».

9. В разделе 2 «Сведения о налогоплательщике-организации:» Заявления указывается полное наименование налогоплательщика - организации, соответствующее наименованию, указанному в едином государственном реестре юридических лиц (далее – ЕГРЮЛ).

10. В разделе 3 «Номер контактного телефона» Заявления указывается (при наличии) номер контактного телефона налогоплательщика - организации с телефонным кодом страны (для телефонных номеров, расположенных за пределами Российской Федерации) и иными телефонными кодами (код города), требующимися для обеспечения телефонной связи. Номера телефонов указываются без пробелов и прочерков. Для каждой скобки и знака отводится одно знакоместо.

11. В разделе 4 «Прошу выдать сообщение об исчисленных налоговым органом суммах транспортного налога, налога на имущество организаций, земельного налога (авансовых платежей по налогам):» Заявления указываются по выбору лица, представляющего Заявление, сведения о запрашиваемом сообщении об исчисленных налоговым органом суммах транспортного налога, налога на имущество организаций, земельного налога, которое подлежит выдаче в соответствии с Заявлением (далее – сообщение).

В поле 4.1 «за налоговый период года» указывается налоговый период (календарный год), за который запрашивается сообщение.

В поле 4.2 «за отчетный период» указывается один код или несколько кодов отчетного периода, за который запрашивается сообщение:

«21» – для выдачи сообщения об исчисленных налоговым органом суммах авансовых платежей за первый квартал;

«22» – для выдачи сообщения об исчисленных налоговым органом суммах авансовых платежей за второй квартал;

«23» – для выдачи сообщения об исчисленных налоговым органом суммах авансовых платежей за третий квартал.

При этом в поле « года» указывается налоговый период (календарный год), за который запрашивается сообщение.

12. В разделе 5 «Способ информирования налогоплательщика-организации о результатах рассмотрения настоящего заявления, в том числе с выдачей запрошенного сообщения:» указывается по выбору лица, представляющего Заявление, один из кодов:

«1» – в случае необходимости информирования о результатах рассмотрения Заявления в налоговом органе, через который подано Заявление;

«2» – в случае необходимости информирования о результатах рассмотрения Заявления по почте по имеющемуся у налогового органа адресу налогоплательщика-организации;

«3» – в случае необходимости информирования о результатах рассмотрения Заявления по телекоммуникационным каналам связи через оператора электронного документооборота.

13. В разделе «Достоверность и полноту сведений, указанных в настоящем заявлении, подтверждаю:» указываются коды:

«1» – в случае подтверждения достоверности и полноты сведений в Заявлении руководителем налогоплательщика;

«2» – в случае подтверждения достоверности и полноты сведений в Заявлении уполномоченным представителем налогоплательщика. При этом к Заявлению прилагается копия документа, подтверждающего полномочия представителя налогоплательщика.

При заполнении Заявления руководителем налогоплательщика в поле «Фамилия, имя, отчество (при наличии)» указываются построчно полностью фамилия, имя, отчество (при наличии) руководителя налогоплательщика.

При заполнении Заявления уполномоченным представителем налогоплательщика - организации в поле «Фамилия, имя, отчество (при наличии)» указываются построчно полностью фамилия, имя, отчество (при наличии) физического лица - представителя налогоплательщика.

В случае, если представителем налогоплательщика является организация, в поле «наименование организации - представителя налогоплательщика» указывается наименование организации, соответствующее наименованию, указанному в ЕГРЮЛ.

При заполнении Заявления в бумажном виде в месте, отведенном для подписи, проставляются подпись физического лица, заполнившего Заявление, и дата подписания Заявления.

При заполнении поля «Наименование и реквизиты документа, подтверждающего полномочия представителя налогоплательщика» указываются наименование и реквизиты документа, подтверждающего полномочия представителя налогоплательщика.

Приложение № 3
к приказу ФНС России
от «19» 01 2006 г.
№ ED-1-21/27e

**Формат представления заявления о выдаче сообщения об
исчисленных налоговым органом суммах транспортного налога,
налога на имущество организаций, земельного налога (авансовых
платежей по налогам) в электронной форме**

1. Настоящий формат описывает требования к XML-файлам (далее – файл обмена) представления в налоговый орган заявления о выдаче сообщения об исчисленных налоговым органом суммах транспортного налога, налога на имущество организаций, земельного налога (авансовых платежей по налогам) в электронной форме.

2. Номер версии настоящего формата 5.02, часть 247.

3. **Имя файла обмена** должно иметь следующий вид:

R_T_A_K_O_GGGGMMDD_N, где:

R_T – префикс, принимающий значение SR_ISCHTRZEMNAL;

A_K – идентификатор получателя информации, где: **A** – идентификатор получателя, которому направляется файл обмена, **K** – идентификатор конечного получателя, для которого предназначена информация из данного файла обмена. Передача файла от отправителя к конечному получателю (**K**) может осуществляться в несколько этапов через другие налоговые органы, осуществляющие передачу файла на промежуточных этапах, которые обозначаются идентификатором **A**. В случае передачи файла от отправителя к конечному получателю при отсутствии налоговых органов, осуществляющих передачу на промежуточных этапах, значения идентификаторов **A** и **K** совпадают. Каждый из идентификаторов (**A** и **K**) имеет вид для налоговых органов – четырехразрядный код налогового органа;

O – идентификатор отправителя информации имеет вид:

для организаций – девятнадцатизначный код (идентификационный номер налогоплательщика (далее – ИНН) и код причины постановки на учет (далее – КПП) организации (обособленного подразделения);

для физических лиц, которые являются представителями организации, – двенадцатизначный код (ИНН физического лица);

GGGG – год формирования передаваемого файла, **MM** – месяц, **DD** – день;

N – идентификационный номер файла (длина – от 1 до 36 знаков, идентификационный номер файла должен обеспечивать уникальность файла).

Расширение имени файла – XML. Расширение имени файла может указываться как строчными, так и прописными буквами.

Параметры первой строки файла обмена

Первая строка XML-файла должна иметь следующий вид:

```
<?xml version="1.0" encoding="windows-1251"?>
```

Имя файла, содержащего XML-схему файла обмена, должно иметь следующий вид:

SR_ISCHTRZEMNAL_1_247_00_05_02_хх, где хх – номер версии схемы.

Расширение имени файла – xsd.

XML-схема файла обмена приводится отдельным файлом и размещается на официальном сайте Федеральной налоговой службы в информационно-телекоммуникационной сети «Интернет».

4. **Логическая модель файла обмена** представлена в виде диаграммы структуры файла обмена на рисунке 1 настоящего формата. Элементами логической модели файла обмена являются элементы и атрибуты XML-файла. Перечень структурных элементов логической модели файла обмена и сведения о них приведены в таблицах 4.1 – 4.10 настоящего формата.

Для каждого структурного элемента логической модели файла обмена приводятся следующие сведения:

наименование элемента. Приводится полное наименование элемента. В строке таблицы могут быть описаны несколько элементов, наименования которых разделены символом «|». Такая форма записи применяется при наличии в файле обмена только одного элемента из описанных в этой строке;

сокращенное наименование (код) элемента. Приводится сокращенное наименование элемента. Синтаксис сокращенного наименования должен удовлетворять спецификации XML;

признак типа элемента. Может принимать следующие значения: «С» – сложный элемент логической модели (содержит вложенные элементы), «П» – простой элемент логической модели, реализованный в виде элемента XML-файла, «А» – простой элемент логической модели, реализованный в виде атрибута элемента XML-файла. Простой элемент логической модели не содержит вложенные элементы;

формат элемента. Формат элемента представляется следующими условными обозначениями: T – символьная строка; N – числовое значение (целое или дробное).

Формат символьной строки указывается в виде T(n-k) или T(=k), где: n – минимальное количество знаков, k – максимальное количество знаков, символ «-» – разделитель, символ «=» означает фиксированное количество знаков в строке. В случае, если минимальное количество знаков равно 0, формат имеет вид T(0-k). В случае, если максимальное количество знаков не ограничено, формат имеет вид T(n-).

Формат числового значения указывается в виде $N(m.k)$, где: m – максимальное количество знаков в числе, включая знак (для отрицательного числа), целую и дробную часть числа без разделяющей десятичной точки, k – максимальное число знаков дробной части числа. Если число знаков дробной части числа равно 0 (то есть число целое), формат числового значения имеет вид $N(m)$.

Для простых элементов, являющихся базовыми в XML, например, элемент с типом «date», поле «Формат элемента» не заполняется. Для таких элементов в поле «Дополнительная информация» указывается тип базового элемента;

признак обязательности элемента определяет обязательность наличия элемента (совокупности наименования элемента и его значения) в файле обмена. Признак обязательности элемента может принимать следующие значения: «O» – наличие элемента в файле обмена обязательно; «N» – наличие элемента в файле обмена необязательно, то есть элемент может отсутствовать. Если элемент принимает ограниченный перечень значений (по классификатору, кодовому словарию), признак обязательности элемента дополняется символом «K». В случае если количество реализаций элемента может быть более одной, признак обязательности элемента дополняется символом «M».

К вышеперечисленным признакам обязательности элемента может добавляться значение «Y» в случае описания в XML-схеме условий, предъявляемых к элементу в файле обмена, описанных в графе «Дополнительная информация»;

дополнительная информация содержит, при необходимости, требования к элементу файла обмена, не указанные ранее. Для сложных элементов указывается ссылка на таблицу, в которой описывается состав данного элемента. Для элементов, принимающих ограниченный перечень значений из классификатора (кодowego словаря), указывается соответствующее наименование классификатора (кодowego словаря) или приводится перечень возможных значений. Для классификатора (кодowego словаря) может указываться ссылка на его местонахождение. Для элементов, использующих пользовательский тип данных, указывается наименование типового элемента.

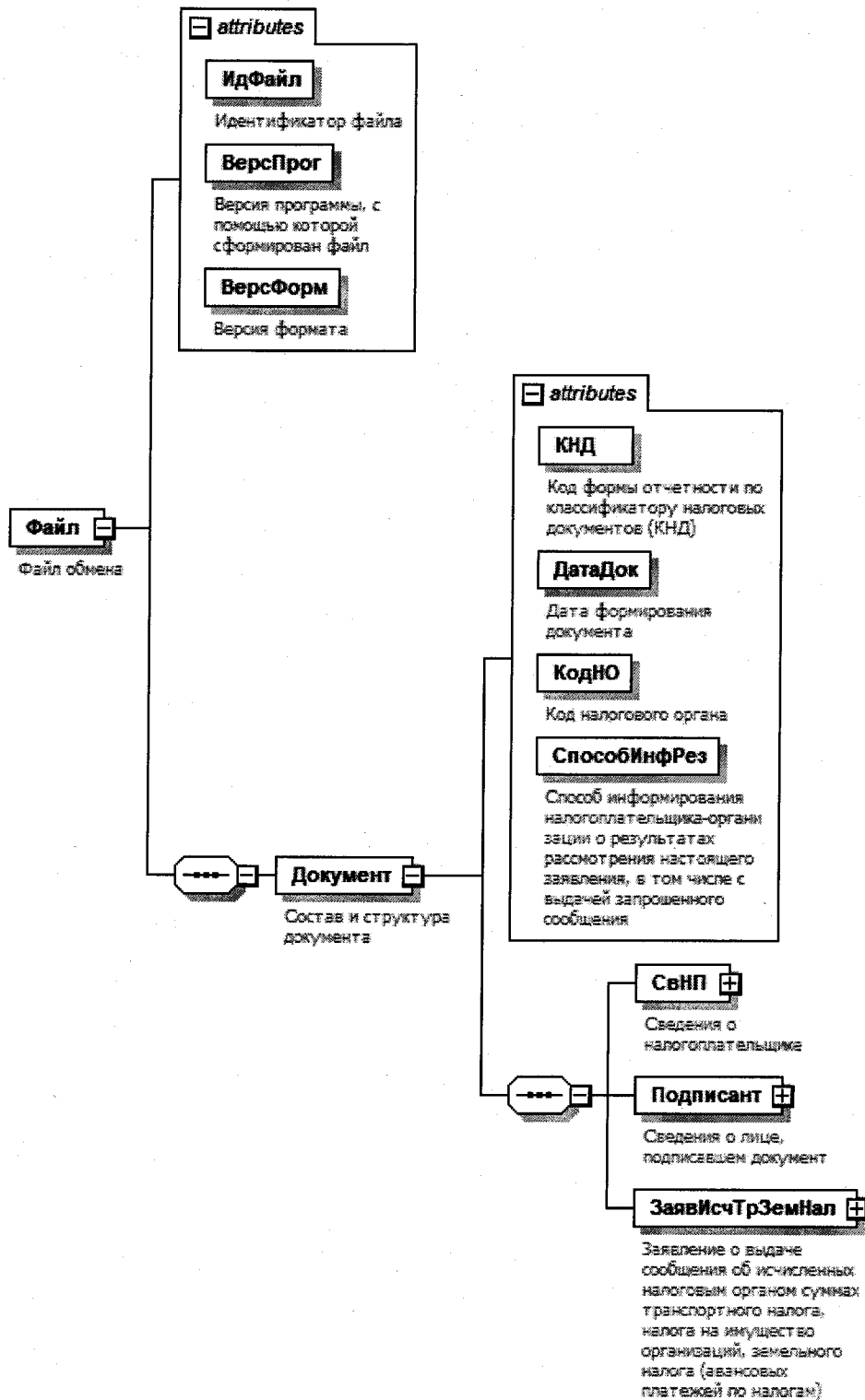


Рисунок 1. Диаграмма структуры файла обмена

Таблица 4.1

Файл обмена (Файл)

Наименование элемента	Сокращенное наименование (код) элемента	Признак типа элемента	Формат элемента	Признак обязательности элемента	Дополнительная информация
Идентификатор файла	ИдФайл	A	T(1-255)	OY	Содержит (повторяет) имя сформированного файла (без расширения)
Версия программы, с помощью которой сформирован файл	ВерсПрог	A	T(1-40)	O	
Версия формата	ВерсФорм	A	T(1-5)	O	Принимает значение: 5.02
Состав и структура документа	Документ	C		O	Состав элемента представлен в таблице 4.2

Таблица 4.2

Состав и структура документа (Документ)

Наименование элемента	Сокращенное наименование (код) элемента	Признак типа элемента	Формат элемента	Признак обязательности элемента	Дополнительная информация
Код формы отчетности по классификатору налоговых документов (КНД)	КНД	A	T(=7)	OK	Типовой элемент <КНДТип>. Принимает значение: 1150120
Дата формирования документа	ДатаДок	A	T(=10)	O	Типовой элемент <ДатаТип>. Дата в формате ДД.ММ.ГГГГ
Код налогового органа	КодНО	A	T(=4)	OK	Типовой элемент <СОНОТип>
Способ информирования налогоплательщика-организации о результатах рассмотрения, в том числе с выдачей запрошенного сообщения	СпособИнфРез	A	T(=1)	OK	Принимает значение: 1 – лично в налоговом органе, через который подано заявление 2 – по почте по имеющемуся у налогового органа адресу налогоплательщика-организации 3 – по телекоммуникационным каналам связи через оператора электронного документооборота

Наименование элемента	Сокращенное наименование (код) элемента	Признак типа элемента	Формат элемента	Признак обязательности элемента	Дополнительная информация
Сведения о налогоплательщике	СвНП	С		О	Состав элемента представлен в таблице 4.3
Сведения о лице, подписавшем документ	Подписант	С		О	Состав элемента представлен в таблице 4.5
Заявление о выдаче сообщения об исчисленных налоговом органом суммах транспортного налога, налога на имущество организаций, земельного налога (авансовых платежей по налогам)	ЗаявИсчГрЗемНал	С		О	Состав элемента представлен в таблице 4.7

Таблица 4.3

Сведения о налогоплательщике (СвНП)

Наименование элемента	Сокращенное наименование (код) элемента	Признак типа элемента	Формат элемента	Признак обязательности элемента	Дополнительная информация
Номер контактного телефона	Тлф	А	T(1-20)	Н	
Налогоплательщик – организация	НПЮЛ	С		О	Состав элемента представлен в таблице 4.4

Таблица 4.4

Налогоплательщик – организация (НПЮЛ)

Наименование элемента	Сокращенное наименование (код) элемента	Признак типа элемента	Формат элемента	Признак обязательности элемента	Дополнительная информация
Полное наименование организации	НаимОрг	А	T(1-1000)	О	
ИНН организации	ИННЮЛ	А	T(=10)	О	Типовой элемент <ИННЮЛТип>

Наименование элемента	Сокращенное наименование (код) элемента	Признак типа элемента	Формат элемента	Признак обязательности элемента	Дополнительная информация
КПП	КПП	A	T(=9)	O	Типовой элемент <КППТип>

Таблица 4.5

Сведения о лице, подписавшем документ (Подписант)

Наименование элемента	Сокращенное наименование (код) элемента	Признак типа элемента	Формат элемента	Признак обязательности элемента	Дополнительная информация
Признак лица, подписавшего документ	ПрПодп	A	T(=1)	OK	Принимает значение: 1 – налогоплательщик 2 – представитель налогоплательщика
Фамилия, имя, отчество (при наличии)	ФИО	C		O	Типовой элемент <ФИОТип>. Состав элемента представлен в таблице 4.10
Сведения о представителе налогоплательщика	СвПред	C		НУ	Состав элемента представлен в таблице 4.6. Элемент обязателен при <ПрПодп>=2

Таблица 4.6

Сведения о представителе налогоплательщика (СвПред)

Наименование элемента	Сокращенное наименование (код) элемента	Признак типа элемента	Формат элемента	Признак обязательности элемента	Дополнительная информация
Наименование и реквизиты документа, подтверждающего полномочия представителя налогоплательщика	НаимДок	A	T(1-120)	O	Для доверенности, совершенной в форме электронного документа, указывается только GUID доверенности

Таблица 4.7

Заявление о выдаче сообщения об исчисленных налоговом органом суммах транспортного налога, налога на имущество организаций, земельного налога (авансовых платежей по налогам) (ЗаявИсчТрЗемНал)

Наименование элемента	Сокращенное наименование (код) элемента	Признак типа элемента	Формат элемента	Признак обязательности элемента	Дополнительная информация
Сведения о сообщении об исчисленных налоговом органом суммах транспортного налога, налога на имущество организаций, земельного налога	СвСумНалог	С		НУ	Состав элемента представлен в таблице 4.8. Элемент обязателен при отсутствии <СвСумАванс>
Сведения о сообщении об исчисленных налоговом органом суммах авансовых платежей по транспортному налогу, налогу на имущество организаций, земельному налогу	СвСумАванс	С		НУ	Состав элемента представлен в таблице 4.9. Элемент обязателен при отсутствии <СвСумНалог>

Таблица 4.8

Сведения о сообщении об исчисленных налоговом органом суммах транспортного налога, налога на имущество организаций, земельного налога (СвСумНалог)

Наименование элемента	Сокращенное наименование (код) элемента	Признак типа элемента	Формат элемента	Признак обязательности элемента	Дополнительная информация
Налоговый период, за который запрашивается сообщение	НалПериод	А		О	Типовой элемент <xs:gYear>. Год в формате ГГГГ

Таблица 4.9

Сведения о сообщении об исчисленных налоговых суммах авансовых платежей по транспортному налогу, налогу на имущество организаций, земельному налогу (СвСумАванс)

Наименование элемента	Сокращенное наименование (код) элемента	Признак типа элемента	Формат элемента	Признак обязательности элемента	Дополнительная информация
Год	Год	A		O	Типовой элемент <xs:gYear>. Год в формате ГГГГ. Может принимать значение ≥ 2027
Отчетный период (код)	Период	П	T(=2)	ОМК	Принимает значение: 21 – первый квартал 22 – второй квартал 23 – третий квартал Количество элементов не может быть больше 3

Таблица 4.10

Фамилия, имя, отчество (ФИОТип)

Наименование элемента	Сокращенное наименование (код) элемента	Признак типа элемента	Формат элемента	Признак обязательности элемента	Дополнительная информация
Фамилия	Фамилия	A	T(1-60)	O	
Имя	Имя	A	T(1-60)	O	
Отчество	Отчество	A	T(1-60)	H	