



МИНФИН РОССИИ
ФЕДЕРАЛЬНАЯ НАЛОГОВАЯ СЛУЖБА
(ФНС России)

ПРИКАЗ

МИНИСТЕРСТВО ЮСТИЦИИ РОССИЙСКОЙ ФЕДЕРАЦИИ
№

ЗАРЕГИСТРИРОВАНО

Москва
Регистрационный № 84194

от "18" ноября 2025.

« 24 » 09 20 25 г.

БВ-7-3/818@

Об утверждении формы, порядка представления и формата представления
в электронной форме документов, предусмотренных статьями 145.2 и 246.1-1
Налогового кодекса Российской Федерации

В соответствии с пунктом 7 статьи 145.2 и пунктом 7 статьи 246.1-1 части второй
Налогового кодекса Российской Федерации, абзацем первым пункта 1, подпунктом
5.9.37 пункта 5 Положения о Федеральной налоговой службе, утвержденного
постановлением Правительства Российской Федерации от 30.09.2004 № 506, в целях
приведения форм документов, предусмотренных Налоговым кодексом Российской
Федерации и используемых налоговыми органами при реализации своих полномочий
в отношениях, регулируемых законодательством о налогах и сборах, в соответствие
с изменениями законодательства Российской Федерации, а также в связи с принятием
Федерального закона от 23.11.2024 № 399-ФЗ «О внесении изменений в статью 105.14
части первой и часть вторую Налогового кодекса Российской Федерации»
приказываю:

1. Утвердить:

форму уведомления об использовании права на освобождение (об отказе
от освобождения) от исполнения обязанностей налогоплательщика, связанных
с исчислением и уплатой налога на добавленную стоимость, налога на прибыль
организаций, предусмотренного статьями 145.2 и 246.1-1 Налогового кодекса
Российской Федерации, согласно приложению № 1 к настоящему приказу;

формат представления в электронной форме уведомления об использовании
права на освобождение (об отказе от освобождения) от исполнения обязанностей
налогоплательщика, связанных с исчислением и уплатой налога на добавленную
стоимость, налога на прибыль организаций, предусмотренного статьями 145.2
и 246.1-1 Налогового кодекса Российской Федерации, согласно приложению № 2
к настоящему приказу;

форму расчета совокупного размера полученной выручки согласно приложению
№ 3 к настоящему приказу;

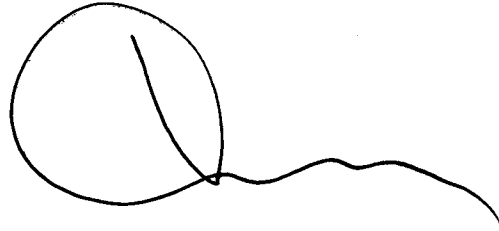
формат представления в электронной форме расчета совокупного размера
полученной выручки согласно приложению № 4 к настоящему приказу;

порядок представления в электронной форме расчета совокупного размера
полученной выручки в налоговый орган согласно приложению № 5 к настоящему
приказу.

2. Установить, что настоящий приказ вступает в силу по истечении двух месяцев
со дня его официального опубликования.

3. Контроль за исполнением настоящего приказа возложить на заместителя руководителя Федеральной налоговой службы, координирующего вопросы методологического и организационного обеспечения работы налоговых органов по вопросам исчисления в соответствующий бюджет налогов и сборов, иных обязательных платежей (за исключением транспортного налога, налога на имущество организаций, налога на имущество физических лиц, земельного налога, налога на доходы физических лиц).

Исполняющий обязанности
руководителя Федеральной
налоговой службы



В.В. Бациев



ИНН

КПП

Стр. 001

Приложение № 1
к приказу ФНС России
от «24» 09 2025 г.
№ Б15-73/8180

Форма по КНД 1150153

**Уведомление
об использовании права на освобождение (об отказе от освобождения) от исполнения
обязанностей налогоплательщика, связанных с исчислением и уплатой налога на добавленную
стоимость, налога на прибыль организаций, предусмотренные статьями 145.2 и 246.1-1
Налогового кодекса Российской Федерации**

Код налогового органа

Признак налога, по которому представляется уведомление

- 1 – налог на добавленную стоимость
2 – налог на прибыль организаций

(наименование организации)

Номер контактного телефона

Сообщаю:

- 1 – об использовании права на освобождение
2 – об отказе от освобождения

Дата начала использования права на освобождение (отказа от освобождения)

Данное уведомление составлено на

1 - -

странице с приложением документов или их копий на

листах

Достоверность и полноту сведений, указанных в настоящем уведомлении и приложениях к нему, подтверждаю:

- 1 – налогоплательщик
2 – представитель налогоплательщика

(фамилия, имя, отчество¹ полностью)

Подпись _____ Дата

Наименование и реквизиты документа, подтверждающего полномочия представителя налогоплательщика

Заполняется работником налогового органа

Сведения о представлении уведомления

Данное уведомление представлено (код)

на 1 - - странице

с приложением документов или их копий на

листах

Дата представления уведомления

Фамилия, имя, отчество¹

Подпись

¹ Отчество указывается при наличии.

Приложение № 2

к приказу ФНС России

от «24» 09 2025 г.

№ 5В-1-3/8180

Формат представления в электронной форме уведомления об использовании права на освобождение (об отказе от освобождения) от исполнения обязанностей налогоплательщика, связанных с исчислением и уплатой налога на добавленную стоимость, налога на прибыль организаций, предусмотренного статьями 145.2 и 246.1-1 Налогового кодекса Российской Федерации

I. ОБЩИЕ ПОЛОЖЕНИЯ

1. Настоящий документ описывает требования к XML-файлам (далее – файл обмена) передачи в налоговые органы уведомления об использовании права на освобождение (об отказе от освобождения) от исполнения обязанностей налогоплательщика, связанных с исчислением и уплатой налога на добавленную стоимость, налога на прибыль организаций, предусмотренного статьями 145.2 и 246.1-1 Налогового кодекса Российской Федерации, в электронной форме.

2. Номер версии настоящего формата 5.02, часть 334.

II. ОПИСАНИЕ ФАЙЛА ОБМЕНА

3. **Имя файла обмена** должно иметь следующий вид:

R_T_A_K_O_GGGGMMDD_N, где:

R_T – префикс, принимающий значение NO_UVPROSVISP;

A_K – идентификатор получателя информации, где: **A** – идентификатор получателя, которому направляется файл обмена, **K** – идентификатор конечного получателя, для которого предназначена информация из данного файла обмена. Передача файла от отправителя к конечному получателю (**K**) может осуществляться в несколько этапов через другие налоговые органы, осуществляющие передачу файла на промежуточных этапах, которые обозначаются идентификатором **A**. В случае передачи файла от отправителя к конечному получателю при отсутствии налоговых органов, осуществляющих передачу на промежуточных этапах, значения идентификаторов **A** и **K** совпадают. Каждый из идентификаторов (**A** и **K**) имеет вид для налоговых органов – четырехразрядный код налогового органа;

O – идентификатор отправителя информации имеет вид:

для организаций – девятнадцатизначный код (идентификационный номер налогоплательщика (далее – ИНН) и код причины постановки на учет (далее – КПП) организации (обособленного подразделения));

для физических лиц, которые являются представителями организации, – двенадцатиразрядный код (ИНН физического лица);

GGGG – год формирования передаваемого файла, *MM* – месяц, *DD* – день;

N – идентификационный номер файла (длина – от 1 до 36 знаков, идентификационный номер файла должен обеспечивать уникальность файла).

Расширение имени файла – XML. Расширение имени файла может указываться как строчными, так и прописными буквами.

Параметры первой строки файла обмена

Первая строка XML-файла должна иметь следующий вид:

```
<?xml version="1.0" encoding="windows-1251"?>
```

Имя файла, содержащего XML-схему файла обмена, должно иметь следующий вид:

NO_UVPROSVISP_1_334_00_05_02_xx, где xx – номер версии схемы.

Расширение имени файла – xsd.

XML-схема файла обмена приводится отдельным файлом и размещается на официальном сайте Федеральной налоговой службы в информационно-телекоммуникационной сети «Интернет».

4. Логическая модель файла обмена представлена в виде диаграммы структуры файла обмена на рисунке 1 настоящего формата. Элементами логической модели файла обмена являются элементы и атрибуты XML-файла. Перечень структурных элементов логической модели файла обмена и сведения о них приведены в таблицах 4.1 – 4.8 настоящего формата.

Для каждого структурного элемента логической модели файла обмена приводятся следующие сведения:

наименование элемента. Приводится полное наименование элемента. В строке таблицы могут быть описаны несколько элементов, наименования которых разделены символом «|». Такая форма записи применяется при наличии в файле обмена только одного элемента из описанных в этой строке;

сокращенное наименование (код) элемента. Приводится сокращенное наименование элемента. Синтаксис сокращенного наименования должен удовлетворять спецификации XML;

признак типа элемента. Может принимать следующие значения: «С» – сложный элемент логической модели (содержит вложенные элементы), «П» – простой элемент логической модели, реализованный в виде элемента XML-файла, «А» – простой элемент логической модели, реализованный в виде атрибута элемента XML-файла. Простой элемент логической модели не содержит вложенные элементы;

формат элемента. Формат элемента представляется следующими условными обозначениями: T – символьная строка; N – числовое значение (целое или дробное).

Формат символьной строки указывается в виде T(n-k) или T(=k), где: n – минимальное количество знаков, k – максимальное количество знаков, символ «-» – разделитель, символ «=» означает фиксированное количество

знаков в строке. В случае, если минимальное количество знаков равно 0, формат имеет вид T(0-k). В случае, если максимальное количество знаков не ограничено, формат имеет вид T(n-).

Формат числового значения указывается в виде N(m.k), где: m – максимальное количество знаков в числе, включая знак (для отрицательного числа), целую и дробную часть числа без разделяющей десятичной точки, k – максимальное число знаков дробной части числа. Если число знаков дробной части числа равно 0 (то есть число целое), формат числового значения имеет вид N(m).

Для простых элементов, являющихся базовыми в XML, например, элемент с типом «date», поле «Формат элемента» не заполняется. Для таких элементов в поле «Дополнительная информация» указывается тип базового элемента;

признак обязательности элемента определяет обязательность наличия элемента (совокупности наименования элемента и его значения) в файле обмена. Признак обязательности элемента может принимать следующие значения: «O» – наличие элемента в файле обмена обязательно; «N» – наличие элемента в файле обмена необязательно, то есть элемент может отсутствовать. Если элемент принимает ограниченный перечень значений (по классификатору, справочнику, кодовому словарию), признак обязательности элемента дополняется символом «K». В случае, если количество реализаций элемента может быть более одной, признак обязательности элемента дополняется символом «M».

К вышеперечисленным признакам обязательности элемента может добавляться значение «U» в случае описания в XML-схеме условий, предъявляемых к элементу в файле обмена, описанных в графе «Дополнительная информация»;

дополнительная информация содержит, при необходимости, требования к элементу файла обмена, не указанные ранее. Для сложных элементов указывается ссылка на таблицу, в которой описывается состав данного элемента. Для элементов, принимающих ограниченный перечень значений из классификатора (справочника, кодового словаря), указывается соответствующее наименование классификатора (справочника, кодового словаря) или приводится перечень возможных значений. Для классификатора (справочника, кодового словаря) может указываться ссылка на его местонахождение. Для элементов, использующих пользовательский тип данных, указывается наименование типового элемента.

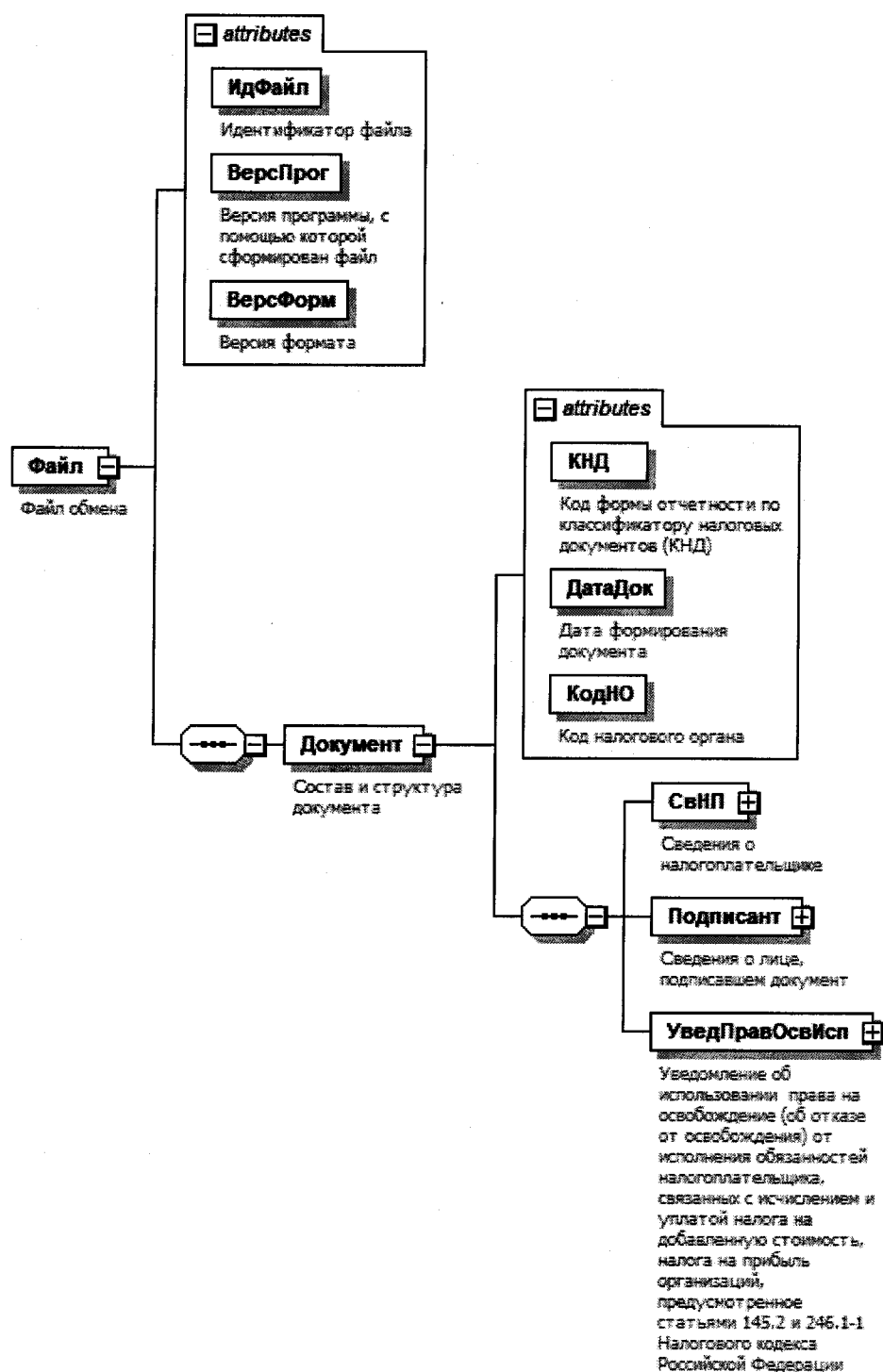


Рисунок 1. Диаграмма структуры файла обмена

Таблица 4.1

Файл обмена (Файл)

Наименование элемента	Сокращенное наименование (код) элемента	Признак типа элемента	Формат элемента	Признак обязательности элемента	Дополнительная информация
Идентификатор файла	ИдФайл	A	T(1-255)	OY	Повторяет имя передаваемого файла (без расширения)
Версия программы, с помощью которой сформирован файл	ВерсПрог	A	T(1-40)	O	
Версия формата	ВерсФорм	A	T(1-5)	O	Принимает значение: 5.02
Состав и структура документа	Документ	C		O	Состав элемента представлен в таблице 4.2

Таблица 4.2

Состав и структура документа (Документ)

Наименование элемента	Сокращенное наименование (код) элемента	Признак типа элемента	Формат элемента	Признак обязательности элемента	Дополнительная информация
Код формы отчетности по классификатору налоговых документов (КНД)	КНД	A	T(=7)	OK	Типовой элемент <КНДТип>. Принимает значение: 1150153
Дата формирования документа	ДатаДок	A	T(=10)	O	Типовой элемент <ДатаТип>. Дата в формате ДД.ММ.ГГГГ
Код налогового органа	КодНО	A	T(=4)	OK	Типовой элемент <СОНОТип>
Сведения о налогоплательщике	СвНП	C		O	Состав элемента представлен в таблице 4.3
Сведения о лице, подписавшем документ	Подписант	C		O	Состав элемента представлен в таблице 4.5
Уведомление об использовании права на освобождение (об отказе от освобождения) от исполнения обязанностей налогоплательщика, связанных с	УведПравОсвИсп	C		O	Состав элемента представлен в таблице 4.7

Наименование элемента	Сокращенное наименование (код) элемента	Признак типа элемента	Формат элемента	Признак обязательности элемента	Дополнительная информация
исчислением и уплатой налога на добавленную стоимость, налога на прибыль организаций, предусмотренное статьями 145.2 и 246.1-1 Налогового кодекса Российской Федерации					

Таблица 4.3

Сведения о налогоплательщике (СвНП)

Наименование элемента	Сокращенное наименование (код) элемента	Признак типа элемента	Формат элемента	Признак обязательности элемента	Дополнительная информация
Номер контактного телефона	Тлф	A	T(1-20)	H	
Налогоплательщик - организация	НПЮЛ	C		O	Состав элемента представлен в таблице 4.4

Таблица 4.4

Налогоплательщик - организация (НПЮЛ)

Наименование элемента	Сокращенное наименование (код) элемента	Признак типа элемента	Формат элемента	Признак обязательности элемента	Дополнительная информация
Наименование организации	НаимОрг	A	T(1-1000)	O	
ИНН организации	ИННЮЛ	A	T(=10)	O	Типовой элемент <ИННЮЛТип>
КПП	КПП	A	T(=9)	O	Типовой элемент <КППТип>

Таблица 4.5

Сведения о лице, подписавшем документ (Подписант)

Наименование элемента	Сокращенное наименование (код) элемента	Признак типа элемента	Формат элемента	Признак обязательности элемента	Дополнительная информация
Признак лица, подписавшего документ	ПрПодп	A	T(=1)	OK	Принимает значение: 1 – налогоплательщик 2 – представитель налогоплательщика
Фамилия, имя, отчество (при наличии)	ФИО	C		O	Типовой элемент <ФИОТип>.
Сведения о представителе налогоплательщика	СвПред	C		НУ	Состав элемента представлен в таблице 4.8 Состав элемента представлен в таблице 4.6. Элемент обязателен при <ПрПодп>=2

Таблица 4.6

Сведения о представителе налогоплательщика (СвПред)

Наименование элемента	Сокращенное наименование (код) элемента	Признак типа элемента	Формат элемента	Признак обязательности элемента	Дополнительная информация
Наименование и реквизиты документа, подтверждающего полномочия представителя налогоплательщика	НаимДок	A	T(1-120)	O	Для доверенности, совершенной в форме электронного документа, указывается только GUID доверенности

Таблица 4.7

Уведомление об использовании права на освобождение (об отказе от освобождения) от исполнения обязанностей налогоплательщика, связанных с исчислением и уплатой налога на добавленную стоимость, налога на прибыль организаций, предусмотренное статьями 145.2 и 246.1-1 Налогового кодекса Российской Федерации (УведПрвОсвИсп)

Наименование элемента	Сокращенное наименование (код) элемента	Признак типа элемента	Формат элемента	Признак обязательности элемента	Дополнительная информация
Признак налога, по которому	ПрНалог	A	T(=1)	OK	Принимает значение:

Наименование элемента	Сокращенное наименование (код) элемента	Признак типа элемента	Формат элемента	Признак обязательности элемента	Дополнительная информация
представляется уведомление					1 – налог на добавленную стоимость 2 – налог на прибыль организаций
Признак сообщения	ВидСообщ	A	T(=1)	OK	Принимает значение: 1 – об использовании права на освобождение 2 – об отказе от освобождения
Дата начала использования права на освобождение (отказа от освобождения)	ДатаНачОсв	A	T(=10)	O	Типовой элемент <ДатаТип>. Дата в формате ДД.ММ.ГГГГ

Таблица 4.8

Фамилия, Имя, Отчество (ФИОТип)

Наименование элемента	Сокращенное наименование (код) элемента	Признак типа элемента	Формат элемента	Признак обязательности элемента	Дополнительная информация
Фамилия	Фамилия	A	T(1-60)	O	
Имя	Имя	A	T(1-60)	O	
Отчество	Отчество	A	T(1-60)	H	



ИНН: _____

КПП: _____

Стр. 0 0 1

Приложение № 3
к приказу ФНС России
от 04 » 09 / 2025 г.
№ В-7-3/816

Форма по КНД 1150154

Расчет совокупного размера полученной выручки

Представляется в налоговый орган (код) _____ Номер корректировки ¹ _____ Отчетный год _____

(наименование организации)

Номер контактного телефона _____

Расчет составлен на 2 - - страницах с приложением документов или их копий на _____ листах

**Достоверность и полноту сведений, указанных
в настоящем расчете, подтверждаю:**

- 1 – налогоплательщик
- 2 – представитель налогоплательщика

(фамилия, имя, отчество² полностью)

Подпись _____ Дата _____ . _____ . _____

Наименование и реквизиты документа,
подтверждающего полномочия представителя налогоплательщика

Заполняется работником налогового органа

Сведения о представлении расчета

Данный расчет представлен (код) _____

на 2 - - страницах

с приложением документов или их копий на _____ листах

Дата представления
расчета _____ . _____ . _____

Фамилия, имя, отчество²

Подпись

¹ Указывается: 0 – первичный расчет; 1, 2, 3 и так далее – уточненный расчет.

² Отчество указывается при наличии.



3350 2021

ИНН

КПП

Стр.

Совокупный размер полученной выручки

Показатели 1	Код строки 2	Сумма (в рублях) 3
Размер полученной выручки за истекший календарный год	010	
Совокупный размер полученной выручки за предыдущие календарные годы,	020	
в том числе:		
за [] год	021	
за [] год	022	
за [] год	023	
за [] год	024	
за [] год	025	
за [] год	026	
за [] год	027	
за [] год	028	
за [] год	029	
Совокупный размер полученной выручки за предыдущие календарные годы и истекший календарный год (стр.010 + стр.020)	030	

Достоверность и полноту сведений, указанных на данной странице, подтверждаю:

(подпись)

(дата)

Приложение № 4

к приказу ФНС России

от «24» 09 2025 г.

№ БВ-7-3/8182

Формат представления в электронной форме расчета совокупного размера полученной выручки

I. ОБЩИЕ ПОЛОЖЕНИЯ

1. Настоящий документ описывает требования к XML-файлам (далее – файл обмена) передачи в налоговые органы расчета совокупного размера полученной выручки в электронной форме.
2. Номер версии настоящего формата 5.02, часть 335.

II. ОПИСАНИЕ ФАЙЛА ОБМЕНА

3. Имя файла обмена должно иметь следующий вид:

R_T_A_K_O_GGGGMMDD_N, где:

R_T – префикс, принимающий значение NO_RASSVIR;

A_K – идентификатор получателя информации, где: *A* – идентификатор получателя, которому направляется файл обмена, *K* – идентификатор конечного получателя, для которого предназначена информация из данного файла обмена. Передача файла от отправителя к конечному получателю (*K*) может осуществляться в несколько этапов через другие налоговые органы, осуществляющие передачу файла на промежуточных этапах, которые обозначаются идентификатором *A*. В случае передачи файла от отправителя к конечному получателю при отсутствии налоговых органов, осуществляющих передачу на промежуточных этапах, значения идентификаторов *A* и *K* совпадают. Каждый из идентификаторов (*A* и *K*) имеет вид для налоговых органов – четырехразрядный код налогового органа;

O – идентификатор отправителя информации имеет вид:

для организаций – девятнадцатиразрядный код (идентификационный номер налогоплательщика (далее – ИНН) и код причины постановки на учет (далее – КПП) организации (обособленного подразделения));

для физических лиц, которые являются представителями организации, – двенадцатиразрядный код (ИНН физического лица);

GGGG – год формирования передаваемого файла, *MM* – месяц, *DD* – день;

N – идентификационный номер файла (длина – от 1 до 36 знаков, идентификационный номер файла должен обеспечивать уникальность файла).

Расширение имени файла – XML. Расширение имени файла может указываться как строчными, так и прописными буквами.

Параметры первой строки файла обмена

Первая строка XML-файла должна иметь следующий вид:

```
<?xml version="1.0" encoding="windows-1251"?>
```

Имя файла, содержащего XML-схему файла обмена, должно иметь следующий вид:

NO_RASSVIR_1_335_00_05_02_хх, где хх – номер версии схемы.

Расширение имени файла – xsd.

XML-схема файла обмена приводится отдельным файлом и размещается на официальном сайте Федеральной налоговой службы в информационно-телекоммуникационной сети «Интернет».

4. Логическая модель файла обмена представлена в виде диаграммы структуры файла обмена на рисунке 1 настоящего формата. Элементами логической модели файла обмена являются элементы и атрибуты XML-файла. Перечень структурных элементов логической модели файла обмена и сведения о них приведены в таблицах 4.1 – 4.10 настоящего формата.

Для каждого структурного элемента логической модели файла обмена приводятся следующие сведения:

наименование элемента. Приводится полное наименование элемента. В строке таблицы могут быть описаны несколько элементов, наименования которых разделены символом «|». Такая форма записи применяется при наличии в файле обмена только одного элемента из описанных в этой строке;

сокращенное наименование (код) элемента. Приводится сокращенное наименование элемента. Синтаксис сокращенного наименования должен удовлетворять спецификации XML;

признак типа элемента. Может принимать следующие значения: «С» – сложный элемент логической модели (содержит вложенные элементы), «П» – простой элемент логической модели, реализованный в виде элемента XML-файла, «А» – простой элемент логической модели, реализованный в виде атрибута элемента XML-файла. Простой элемент логической модели не содержит вложенные элементы;

формат элемента. Формат элемента представляется следующими условными обозначениями: Т – символьная строка; N – числовое значение (целое или дробное).

Формат символьной строки указывается в виде Т(n-k) или Т(=k), где: n – минимальное количество знаков, k – максимальное количество знаков, символ «-» – разделитель, символ «=» означает фиксированное количество знаков в строке. В случае, если минимальное количество знаков равно 0, формат имеет вид Т(0-k). В случае, если максимальное количество знаков не ограничено, формат имеет вид Т(n-).

Формат числового значения указывается в виде N(m.k), где: m – максимальное количество знаков в числе, включая знак (для отрицательного числа), целую и дробную часть числа без разделяющей десятичной точки, k – максимальное число знаков дробной части числа. Если число знаков дробной части числа равно 0 (то есть число целое), формат числового значения имеет вид N(m).

Для простых элементов, являющихся базовыми в XML, например, элемент с типом «date», поле «Формат элемента» не заполняется. Для таких элементов в поле «Дополнительная информация» указывается тип базового элемента;

признак обязательности элемента определяет обязательность наличия элемента (совокупности наименования элемента и его значения) в файле обмена. Признак обязательности элемента может принимать следующие значения: «О» – наличие элемента в файле обмена обязательно; «Н» – наличие элемента в файле обмена необязательно, то есть элемент может отсутствовать. Если элемент принимает ограниченный перечень значений (по классификатору, справочнику, кодовому словарю), признак обязательности элемента дополняется символом «К». В случае, если количество реализаций элемента может быть более одной, признак обязательности элемента дополняется символом «М».

К вышеперечисленным признакам обязательности элемента может добавляться значение «У» в случае описания в XML-схеме условий, предъявляемых к элементу в файле обмена, описанных в графе «Дополнительная информация»;

дополнительная информация содержит, при необходимости, требования к элементу файла обмена, не указанные ранее. Для сложных элементов указывается ссылка на таблицу, в которой описывается состав данного элемента. Для элементов, принимающих ограниченный перечень значений из классификатора (справочника, кодового словаря), указывается соответствующее наименование классификатора (справочника, кодового словаря) или приводится перечень возможных значений. Для классификатора (справочника, кодового словаря) может указываться ссылка на его местонахождение. Для элементов, использующих пользовательский тип данных, указывается наименование типового элемента.

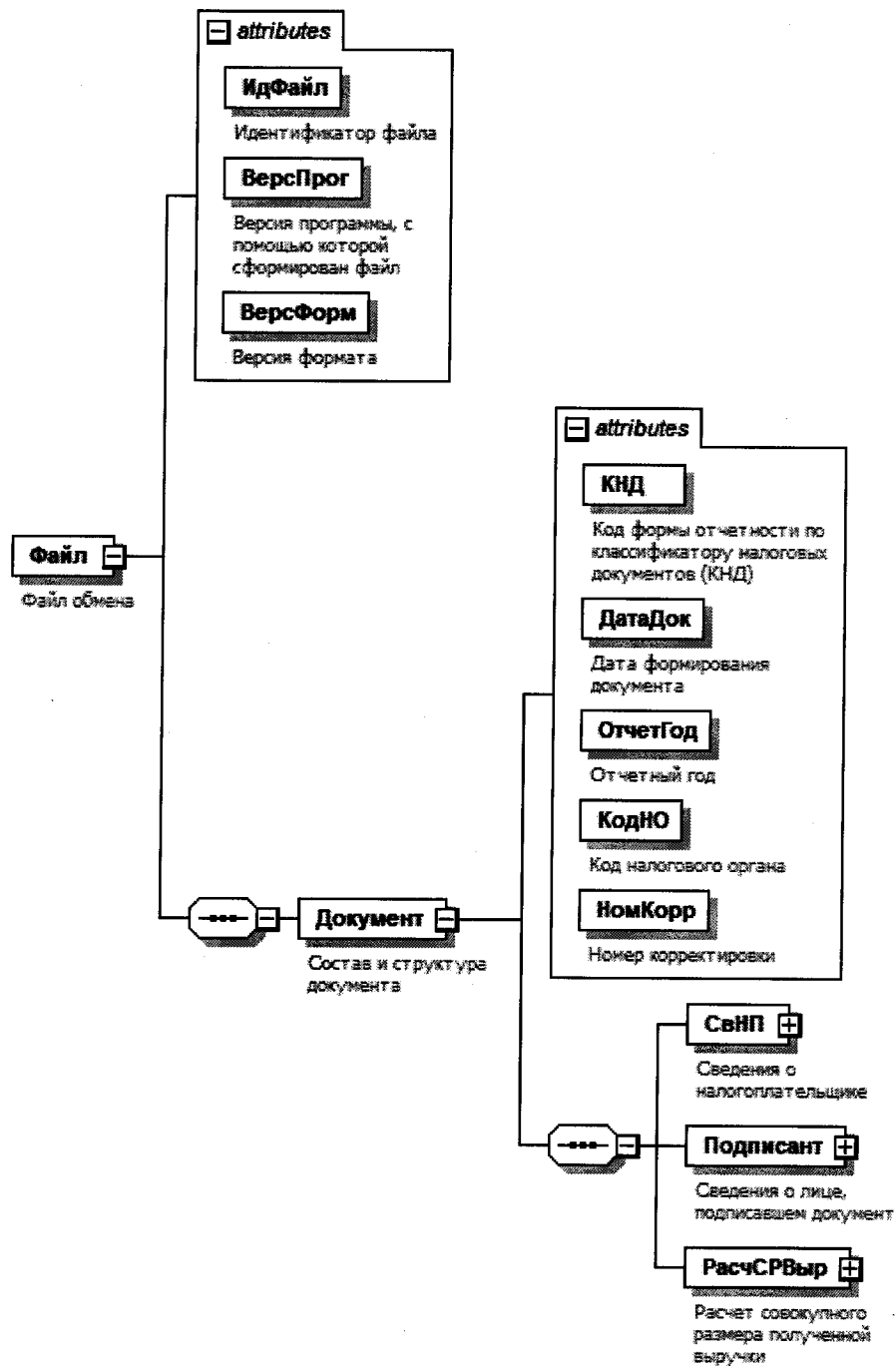


Рисунок 1. Диаграмма структуры файла обмена

Таблица 4.1

Файл обмена (Файл)

Наименование элемента	Сокращенное наименование (код) элемента	Признак типа элемента	Формат элемента	Признак обязательности элемента	Дополнительная информация
Идентификатор файла	ИдФайл	A	T(1-255)	OY	Содержит (повторяет) имя сформированного файла (без расширения)
Версия программы, с помощью которой сформирован файл	ВерсПрог	A	T(1-40)	O	
Версия формата	ВерсФорм	A	T(1-5)	O	Принимает значение: 5.02
Состав и структура документа	Документ	C		O	Состав элемента представлен в таблице 4.2

Таблица 4.2

Состав и структура документа (Документ)

Наименование элемента	Сокращенное наименование (код) элемента	Признак типа элемента	Формат элемента	Признак обязательности элемента	Дополнительная информация
Код формы отчетности по классификатору налоговых документов (КНД)	КНД	A	T(=7)	OK	Типовой элемент <КНДТип>. Принимает значение: 1150154
Дата формирования документа	ДатаДок	A	T(=10)	O	Типовой элемент <ДатаТип>. Дата в формате ДД.ММ.ГГГГ
Отчетный год	ОтчетГод	A		O	Типовой элемент <xs:Year>. Год в формате ГГГГ
Код налогового органа	КодНО	A	T(=4)	OK	Типовой элемент <СОНОТип>
Номер корректировки	НомКорр	A	T(1-3)	O	Принимает значение: 0 – первичный расчет, 1, 2, 3 и так далее – уточненный расчет. Для уточненного расчета значение должно быть на 1 больше ранее принятого налоговым органом расчета

Наименование элемента	Сокращенное наименование (код) элемента	Признак типа элемента	Формат элемента	Признак обязательности элемента	Дополнительная информация
Сведения о налогоплательщике	СвНП	С		О	Состав элемента представлен в таблице 4.3
Сведения о лице, подписавшем документ	Подписант	С		О	Состав элемента представлен в таблице 4.5
Расчет совокупного размера полученной выручки	РасчСРВыр	С		О	Состав элемента представлен в таблице 4.7

Таблица 4.3

Сведения о налогоплательщике (СвНП)

Наименование элемента	Сокращенное наименование (код) элемента	Признак типа элемента	Формат элемента	Признак обязательности элемента	Дополнительная информация
Номер контактного телефона	Тлф	А	T(1-20)	Н	
Налогоплательщик - организация	НПЮЛ	С		О	Состав элемента представлен в таблице 4.4

Таблица 4.4

Налогоплательщик - организация (НПЮЛ)

Наименование элемента	Сокращенное наименование (код) элемента	Признак типа элемента	Формат элемента	Признак обязательности элемента	Дополнительная информация
Наименование организации	НаимОрг	А	T(1-1000)	О	
ИНН организации	ИННЮЛ	А	T(=10)	О	Типовой элемент <ИННЮЛТип>
КПП	КПП	А	T(=9)	О	Типовой элемент <КППТип>

Таблица 4.5

Сведения о лице, подписавшем документ (Подписант)

Наименование элемента	Сокращенное наименование (код) элемента	Признак типа элемента	Формат элемента	Признак обязательности элемента	Дополнительная информация
Признак лица, подписавшего документ	ПрПодп	A	T(=1)	OK	Принимает значение: 1 – налогоплательщик 2 – представитель налогоплательщика
Фамилия, имя, отчество (при наличии)	ФИО	C		O	Типовой элемент <ФИОТип>.
Сведения о представителе налогоплательщика	СвПред	C		НУ	Состав элемента представлен в таблице 4.10 Состав элемента представлен в таблице 4.6. Элемент обязателен при <ПрПодп>=2

Таблица 4.6

Сведения о представителе налогоплательщика (СвПред)

Наименование элемента	Сокращенное наименование (код) элемента	Признак типа элемента	Формат элемента	Признак обязательности элемента	Дополнительная информация
Наименование и реквизиты документа, подтверждающего полномочия представителя налогоплательщика	НаимДок	A	T(1-120)	O	Для доверенности, совершенной в форме электронного документа, указывается только GUID доверенности

Таблица 4.7

Расчет совокупного размера полученной выручки (РасчСРВЫр)

Наименование элемента	Сокращенное наименование (код) элемента	Признак типа элемента	Формат элемента	Признак обязательности элемента	Дополнительная информация
Размер полученной выручки за истекший календарный год	РазмВЫрИстГод	A	N(15)	O	
Совокупный размер полученной	СовРазмВЫр	A	N(15)	O	

Наименование элемента	Сокращенное наименование (код) элемента	Признак типа элемента	Формат элемента	Признак обязательности элемента	Дополнительная информация
выручки за предыдущие календарные годы и истекший календарный год					
Совокупный размер полученной выручки за предыдущие календарные годы	СРВырПред	С		О	Состав элемента представлен в таблице 4.8

Таблица 4.8

Совокупный размер полученной выручки за предыдущие календарные годы (СРВырПред)

Наименование элемента	Сокращенное наименование (код) элемента	Признак типа элемента	Формат элемента	Признак обязательности элемента	Дополнительная информация
Сумма совокупного размера полученной выручки за предыдущие календарные годы	СумСРВырПред	А	N(15)	О	
Совокупный размер полученной выручки по предыдущим календарным годам	СРВырПредГод	С		НМ	Состав элемента представлен в таблице 4.9

Таблица 4.9

Совокупный размер полученной выручки по предыдущим календарным годам (СРВырПредГод)

Наименование элемента	Сокращенное наименование (код) элемента	Признак типа элемента	Формат элемента	Признак обязательности элемента	Дополнительная информация
Год	Год	А		О	Типовой элемент <xs:g Year>.
Сумма	Сумма	А	N(15)	О	Год в формате ГГГГ

Таблица 4.10

Фамилия, Имя, Отчество (ФИОТип)

Наименование элемента	Сокращенное наименование (код) элемента	Признак типа элемента	Формат элемента	Признак обязательности элемента	Дополнительная информация
Фамилия	Фамилия	A	T(1-60)	O	
Имя	Имя	A	T(1-60)	O	
Отчество	Отчество	A	T(1-60)	H	

Порядок представления в электронной форме расчета совокупного размера полученной выручки в налоговый орган

1. Расчет совокупного размера полученной выручки (далее – расчет) представляется организацией, получившей статус участника Военного инновационного технополиса «Эра» Министерства обороны Российской Федерации в соответствии с Федеральным законом от 14.07.2022 № 253-ФЗ «О Военном инновационном технополисе «Эра» Министерства обороны Российской Федерации и о внесении изменений в отдельные законодательные акты Российской Федерации» (далее - участник Технополиса).

2. Расчет представляется в налоговый орган по месту учета участника Технополиса в соответствии с пунктом 4 статьи 145.2 Налогового кодекса Российской Федерации.

3. Расчет в электронной форме, подписанный электронной подписью, полученной в аккредитованном удостоверяющем центре в соответствии с Федеральным законом от 06.04.2011 № 63-ФЗ «Об электронной подписи», представляется в налоговый орган по телекоммуникационным каналам связи через оператора электронного документооборота¹ либо через личный кабинет налогоплательщика в соответствии с форматом, приведенным в приложении № 4 к настоящему приказу.

¹ Абзац второй пункта 3 статьи 80 Налогового кодекса Российской Федерации.