



МИНИСТЕРСТВО ТРАНСПОРТА РОССИЙСКОЙ ФЕДЕРАЦИИ

ФЕДЕРАЛЬНОЕ АГЕНТСТВО ЖЕЛЕЗНОДОРОЖНОГО ТРАНСПОРТА
(РОСЖЕЛДОР)

МИНИСТЕРСТВО ЮСТИЦИИ РОССИЙСКОЙ ФЕДЕРАЦИИ

ЗАРЕГИСТРИРОВАНО

Регистрационный № 76064

от "23" ноября 2023.

ПРИКАЗ

14 июля 2022.

Москва

№

426

Об утверждении образцов форменной одежды и установлении норм обеспечения вещевым довольствием, форменной одеждой, снаряжением и соответствующими средствами индивидуальной защиты работников федерального государственного предприятия «Ведомственная охрана железнодорожного транспорта Российской Федерации»

В соответствии с частью пятой статьи 6 и частью второй статьи 10 Федерального закона от 14 апреля 1999 г. № 77-ФЗ «О ведомственной охране», пунктом 17 Положения о ведомственной охране Федерального агентства железнодорожного транспорта, утвержденного постановлением Правительства Российской Федерации от 27 июня 2009 г. № 540, подпунктом 9.9 пункта 9 Положения о Федеральном агентстве железнодорожного транспорта, утвержденного постановлением Правительства Российской Федерации от 30 июля 2004 г. № 397, **п р и к а з ы в а ю:**

1. Утвердить образцы форменной одежды работников федерального государственного предприятия «Ведомственная охрана железнодорожного транспорта Российской Федерации» согласно приложению № 1 к настоящему приказу.

2. Установить нормы обеспечения вещевым довольствием, форменной одеждой, снаряжением и соответствующими средствами индивидуальной защиты работников федерального государственного предприятия «Ведомственная охрана железнодорожного транспорта Российской Федерации» согласно приложению № 2 к настоящему приказу.

3. Признать утратившими силу:

1) приказ Федерального агентства железнодорожного транспорта от 13 марта 2013 г. № 79 «Об утверждении образцов форменной одежды, норм обеспечения вещевым довольствием, форменной одеждой, снаряжением и соответствующими средствами индивидуальной защиты работников федерального государственного предприятия «Ведомственная охрана железнодорожного транспорта Российской Федерации» (зарегистрирован

Министерством юстиции Российской Федерации 11 апреля 2013 г., регистрационный № 28103);

2) приказ Федерального агентства железнодорожного транспорта от 4 июня 2015 г. № 228 «О внесении изменений в Нормы обеспечения вещевым довольствием, форменной одеждой, снаряжением и соответствующими средствами индивидуальной защиты работников федерального государственного предприятия «Ведомственная охрана железнодорожного транспорта Российской Федерации», утвержденные приказом Федерального агентства железнодорожного транспорта от 13 марта 2013 г. № 79» (зарегистрирован Министерством юстиции Российской Федерации 30 июня 2015 г., регистрационный № 37838).

4. Контроль за исполнением настоящего приказа возложить на заместителя руководителя Федерального агентства железнодорожного транспорта А.О. Иванова.

Руководитель



А.А. Дружинин

**Образцы форменной одежды
работников федерального государственного предприятия
«Ведомственная охрана железнодорожного транспорта
Российской Федерации»**

1. Костюм двубортный мужской для высшего состава состоит из пиджака и брюк, изготавливается из шерстяной ткани темно-синего цвета (рисунок № 1).

Пиджак с отложным воротником, с двубортной застежкой на две пуговицы для форменной одежды (большие) и одну внутреннюю. Углы воротника отделаны шитьем из канители в виде лавровых листьев золотистого цвета, по краю воротника проложен кант шириной 3 мм из сукна зеленого цвета.

Брюки прямые классического покроя с притачным поясом, вытачками на передних и задних половинках.

На пиджаке, выданном работнику, размещаются:

наплечные накладки для высшего состава (с учетом ранга) нашивные темно-синего цвета;

нагрудный знак, вышитый канителью золотистого цвета на тканевом основании. Нашивается на уровне груди на правой стороне пиджака;

нарукавный знак федерального государственного предприятия «Ведомственная охрана железнодорожного транспорта Российской Федерации» (далее – ФГП ВО ЖДТ России), вышитый шелковой нитью. Нашивается на внешней стороне левого рукава на расстоянии 80 мм от верхней точки рукава до верхней границы знака.



Рисунок № 1.

Костюм двубортный мужской для высшего состава

2. Костюм двубортный женский для высшего состава состоит из жакета и юбки, изготавливается из шерстяной ткани темно-синего цвета (рисунок № 2).

Жакет полуприлегающего силуэта, с плечевыми накладками, на подкладке, с отложным воротником, с двубортной застежкой на две пуговицы для форменной одежды (большие) и одну внутреннюю. Углы воротника отделаны шитьем из канители в виде лавровых листьев золотистого цвета, по краю воротника проложен кант шириной 3 мм из сукна зеленого цвета.

Юбка прямая, на отлетной подкладке, с поясом. В области боковых швов пояса стянут эластичной лентой. Переднее полотнище юбки с талиевыми вытачками. Заднее полотнище юбки с талиевыми вытачками, со средним швом, заканчивающимся отлетной шлицей. Застежка в среднем шве заднего полотнища на тесьму-молнию и пуговицу на поясе.

На жакете размещаются наплечные накладки, нагрудный и нарукавный знаки аналогично тому, как они размещаются на пиджаке костюма двубортного мужского для высшего состава.



Рисунок № 2.
Костюм двубортный женский
для высшего состава

3. Костюм мужской офисный из смесовой ткани состоит из куртки и брюк (рисунки № 3а, 3б, 3в, 3г, 3д, 3е).

Куртка на подкладке с поясом, с центральной бортовой застежкой на тесьму-молнию. На полочках в области груди – накладные объемные карманы с фигурными клапанами. На полочках – боковые прорезные карманы в рамку, застегивающиеся на тесьму-молнию. Спинка цельнокроеная с поясом. Воротник отложной. Возможны два варианта изготовления куртки: с длинными и короткими рукавами. У куртки с короткими рукавами рукава короткие втачные двухшовные с цельнокроеными манжетами.

Брюки прямые, с поясом, с центральной застежкой в среднем шве передних половинок на тесьму-молнию и на две петли и пуговицы. Передние половинки на подкладке. В отрезной части передних половинок – боковые карманы. На передних половинках брюк отстрочены стрелки. Передние и задние половинки брюк с вытачками. На правой задней половинке брюк – прорезной карман с листочкой и фигурным клапаном, застегивающимся на контактную ленту.

Костюм мужской офисный из смесовой ткани изготавливается двух типов:

тип А – костюм мужской офисный для высшего, старшего и среднего составов. На клапаны нагрудных карманов куртки настроены петельные части контактной ленты для крепления нагрудной нашивки «ВЕДОМСТВЕННАЯ ОХРАНА» (на правом клапане) и нагрудной фамильной нашивки (на левом клапане). На левом рукаве на расстоянии 80 мм от плечевого шва настроена широкая петельная часть контактной ленты для крепления нарукавного знака ФГП ВО ЖДТ России (под размер нарукавного знака ФГП ВО ЖДТ России);

тип Б – костюм мужской офисный для младшего состава (работников рабочих профессий) (далее – младший состав) (без крепления съемных нагрудных нашивок и нарукавного знака ФГП ВО ЖДТ России).

Высшему составу выдается костюм мужской офисный типа А (рисунки № 3а, 3б) с кантом из сукна зеленого цвета шириной 3 мм, проложенным по краю воротника и клапанов накладных карманов полочек куртки.

На куртке указанного костюма, выданной работнику, размещаются:

наплечные накладки высшего состава (с учетом ранга) съемные темно-синего цвета. Крепятся на одну пуговицу для форменной одежды (малую);

нагрудный знак, вышитый канителью золотистого цвета на тканевом основании. Нашивается на уровне груди на правой стороне куртки;

нарукавный знак ФГП ВО ЖДТ России, вышитый шелковой нитью. Крепится на имеющуюся петельную часть контактной ленты на левом рукаве.

Старшему и среднему составам выдается костюм мужской офисный типа А без канта (рисунки № 3в, 3г).

На куртке указанного костюма, выданной работнику, размещаются:

наплечные накладки съемные темно-синего цвета для старшего или среднего составов (с учетом ранга). Крепятся на одну пуговицу для форменной одежды (малую);

нагрудный знак, вышитый шелковой нитью золотистого цвета на тканевом основании. Нашивается на уровне груди на правой стороне костюма;

нарукавный знак ФГП ВО ЖДТ России, вышитый шелковой нитью. Нашивается на внешней стороне левого рукава на расстоянии 80 мм от верхней точки рукава до верхней границы знака.

На куртке костюма мужского офисного типа Б для младшего состава (рисунки № 3д, 3е), выданном работнику, размещаются:

нагрудная нашивка «Ведомственная охрана ЖДТ России», штампованная из синтетического материала на тканевом основании (пришивается над клапаном левого кармана);

нарукавный знак ФГП ВО ЖДТ из синтетического материала на тканевом основании (пришивается на внешней стороне левого рукава на расстоянии 80 мм от верхней точки рукава до верхней границы знака);

наплечные накладки съемные, штампованные из синтетического материала на тканевом поле или вышитые шелковой нитью. Крепятся на одну пуговицу для форменной одежды (малую);

нагрудный знак, штампованный из синтетического материала на тканевом основании или выполненный из металла с клямером. Нашивается или крепится на правой стороне костюма над клапаном правого кармана.

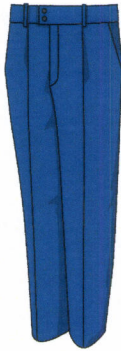


Рисунок № 3а.

Костюм мужской офисный, тип А
(куртка с длинными рукавами,
с кантом и брюки)

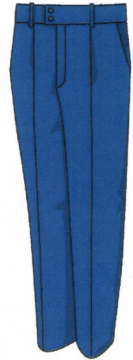


Рисунок № 3б.

Костюм мужской офисный, тип А
(куртка с короткими рукавами,
с кантом и брюки)

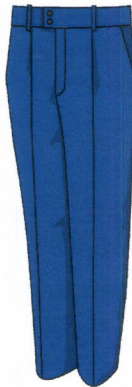


Рисунок № 3в.

Костюм мужской офисный, тип А
(куртка с длинными рукавами,
без канта и брюки)

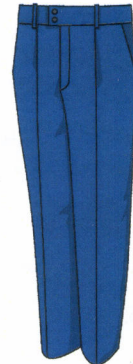


Рисунок № 3г.

Костюм мужской офисный, тип А
(куртка с короткими рукавами,
без канта и брюки)

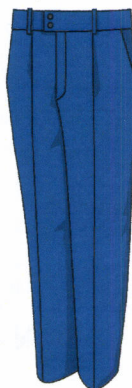


Рисунок № 3д.

Костюм мужской офисный, тип Б
(куртка с длинными рукавами,
без канта и брюки)



Рисунок № 3е.

Костюм мужской офисный, тип Б
(куртка с короткими рукавами,
без канта и брюки)

4. Костюм женский офисный из смесовой ткани состоит из куртки и брюк (куртки и юбки) (рисунки № 4а, 4б, 4в, 4г, 4д, 4е, 4ж, 4з, 4и, 4к, 4л, 4м).

Куртка на подкладке, с поясом, с центральной бортовой застежкой на тесьму-молнию. Полочки куртки обработаны подкладкой. На полочках в области груди – накладные объемные (с двух сторон) карманы с фигурными клапанами, застегивающимися на контактную ленту по длине клапана. На полочках – боковые прорезные карманы в рамку, застегивающиеся на тесьму-молнию. Воротник отложной.

Возможны два варианта изготовления куртки: с длинными и короткими рукавами.

Юбка прямая классическая, на отлетной подкладке, с притачным поясом. Юбка с застежкой в среднем шве на тесьму-молнию, петлю и пуговицу на поясе.

Переднее полотнище юбки с двумя талиевыми вытачками.

Заднее полотнище юбки с двумя талиевыми вытачками, со средним швом, заканчивающимся отлетной шлицей.

Брюки прямые, с поясом, застегивающимся на одну петлю и пуговицу, с центральной застежкой в среднем шве передних половинок на тесьму-молнию. В области боковых швов пояс стянут эластичной лентой.

Передние и задние половинки брюк с вытачками. На передних половинках брюк отстрочены стрелки.

Костюм женский офисный из смесовой ткани изготавливается двух типов:

тип А – костюм женский офисный для высшего, старшего и среднего составов. На клапаны нагрудных карманов куртки настроены петельные части контактной ленты для крепления нагрудной нашивки «ВЕДОМСТВЕННАЯ ОХРАНА» (на правом клапане) и нагрудной фамильной нашивки (на левом клапане). На левом рукаве на расстоянии 80 мм от плечевого шва настроена широкая петельная часть контактной ленты для крепления нарукавного знака ФГП ВО ЖДТ России (под размер нарукавного знака ФГП ВО ЖДТ России);

тип Б – костюм женский офисный для младшего состава (без крепления съемных нагрудных нашивок и нарукавного знака ФГП ВО ЖДТ России).

Высшему составу выдается костюм женский офисный типа А (рисунки 4а, 4б, 4в, 4г) с кантом из сукна зеленого цвета шириной 3 мм, проложенным по краю воротника и клапанов накладных карманов полочек куртки.

На куртке указанного костюма размещаются наплечные накладки, нагрудный и нарукавный знаки аналогично тому, как они размещаются на куртке костюма мужского офисного типа А для высшего состава.

Старшему и среднему составам выдается костюм женский офисный типа А без канта (рисунки № 4д, 4е, 4ж, 4з).

На куртке указанного костюма размещаются наплечные накладки, нагрудный и нарукавный знаки аналогично тому, как они размещаются на куртке костюма мужского офисного типа А для старшего и среднего составов.

На куртке костюма женского офисного типа Б для младшего состава (рисунки № 4и, 4к, 4л, 4м), выданной работнику, размещаются наплечные накладки,

нагрудный и нарукавный знаки аналогично тому, как они размещаются на куртке костюма мужского офисного типа Б.

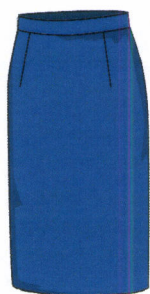


Рисунок № 4а. Костюм женский офисный, тип А (куртка с длинными рукавами, с кантом и юбка)



Рисунок № 4б. Костюм женский офисный, тип А (куртка с длинными рукавами, с кантом и брюки)

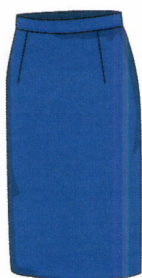


Рисунок № 4в. Костюм женский офисный, тип А (куртка с короткими рукавами, с кантом и юбка)



Рисунок № 4г. Костюм женский офисный, тип А (куртка с короткими рукавами, с кантом и брюки)

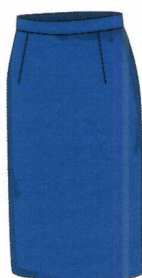


Рисунок № 4д.
Костюм женский офисный, тип А
(куртка с длинными рукавами,
без канта и юбка)



Рисунок № 4е.
Костюм женский офисный, тип А
(куртка с длинными рукавами,
без канта и брюки)

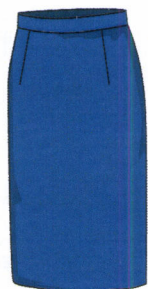


Рисунок № 4ж.
Костюм женский офисный, тип А
(куртка с короткими рукавами,
без канта и юбка)



Рисунок № 4з.
Костюм женский офисный, тип А
(куртка с короткими рукавами,
без канта и брюки)

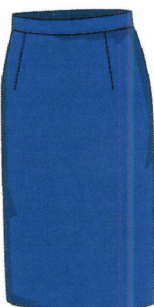


Рисунок № 4и.
Костюм женский офисный, тип Б
(куртка с длинными рукавами,
без канта и юбка)



Рисунок № 4к.
Костюм женский офисный, тип Б
(куртка с длинными рукавами,
без канта и брюки)

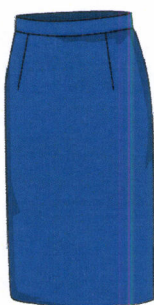


Рисунок № 4л.
Костюм женский офисный, тип Б
(куртка с короткими рукавами,
без канта и юбка)

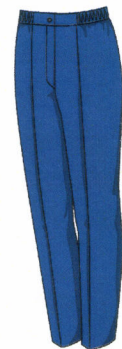


Рисунок № 4м.
Костюм женский офисный, тип Б
(куртка с короткими рукавами,
без канта и брюки)

5. Костюм полевой камуфлированной расцветки состоит из куртки и брюк. Изготавливается из смесовой ткани камуфлированной расцветки (далее –

КМФ-расцветка). Для регионов с жарким климатом возможно изготовление костюмов из ткани КМФ-расцветки меньшей плотности – костюм полевой КМФ-расцветки облегченный.

Изготавливается двух типов:

тип А – костюм полевой (куртка, брюки) на тесьме-молнии КМФ-расцветки (рисунок № 5). Предназначается для высшего и старшего составов;

тип Б – костюм полевой (куртка, брюки) КМФ-расцветки с логотипом (рисунок № 6). Предназначается для среднего и младшего составов.

Куртка костюма полевого типа А прямого силуэта, с центральной бортовой застежкой на тесьму-молнию. С внешней стороны тесьма-молния закрыта пластроном, застегивающимся на контактные ленты.

На полочки настроены накладные нагрудные и боковые карманы с клапанами, застегивающимися на потайную контактную ленту, и двумя наклонными бантовыми складками. На клапаны нагрудных карманов настроены петельные части контактной ленты для крепления нашивки «ВЕДОМСТВЕННАЯ ОХРАНА» (на правом клапане кармана) и фамильной нашивки (на левом клапане кармана). На полочках куртки под проймами – вентиляционные вставки из двойного сетчатого трикотажного полотна. В области плечевых швов в шов втачивания рукавов в проймы втачаны погоны-хлястики, застегивающиеся на кнопку. Спинка с кокеткой и двумя складками. На уровне талии расположены хлястики для регулировки объема с помощью одной обметанной петли и двух пуговиц.

Рукава втачные двухшовные. В верхней части рукавов настроен накладной карман с клапаном, застегивающийся на потайную контактную ленту. В левом рукаве на деталь кармана настроена широкая петельная часть контактной ленты для крепления нарукавного знака ФГП ВО ЖДТ России (под размер нарукавного знака ФГП ВО ЖДТ России).

На рукава с изнаночной стороны настроены хлястики, пристегивающиеся к рукаву на обметанную петлю и пуговицу (для фиксации длины рукава в подвернутом состоянии). Ширину рукава регулируют с помощью паты треугольной формы, застегивающейся на контактную ленту.

Воротник отложной.

На куртке костюма полевого типа А, выданной работнику, размещаются:

фальшпогоны для высшего или старшего составов КМФ-расцветки (с учетом ранга). Надеваются на имеющиеся погоны-хлястики;

нагрудный знак для высшего состава, вышитый канителью золотистого цвета на тканевом поле, или для старшего состава – вышитый шелковой нитью золотистого цвета на тканевом основании. Нашивается на уровне груди на правой стороне куртки;

нарукавный знак ФГП ВО ЖДТ России, вышитый шелковой нитью. Крепится на имеющуюся петельную часть контактной ленты на левом рукаве куртки.

Куртка костюма полевого типа Б прямого силуэта, с центральной бортовой потайной застежкой на шесть обметанных петель и пуговиц (верхняя и нижняя петли по борту – сквозные).

На полочки настроены накладные нагрудные и боковые карманы с клапанами, застегивающимися на потайную контактную ленту. На кокетке правой полочки – нагрудный накладной карман с клапаном. На кокетку левой полочки настроен нагрудный накладной объемный карман для портативной радиостанции – с хлястиком, с потайной застежкой на контактную ленту.

На полочках куртки под проймами – вентиляционные вставки из двойного сетчатого трикотажного полотна. В области плечевых швов в шов втачивания рукавов в проймы втачаны погоны-хлястики, застегивающиеся на кнопку.

Спинка с кокеткой и двумя складками. На уровне талии расположены хлястики для регулировки объема с помощью одной обметанной петли и двух пуговиц. Воротник отложной.

На спинку куртки методом шелкографии нанесен логотип «ВЕДОМСТВЕННАЯ ОХРАНА» желтого цвета.

Рукава втачные двухшовные. В верхней части рукавов настроен накладной карман с клапаном, застегивающийся на потайную контактную ленту. Ширину рукава регулируют с помощью паты треугольной формы, застегивающейся на контактную ленту.

На куртке костюма полевого типа Б, выданной работнику, размещаются:

фальшпогоны для среднего (с учетом ранга) или младшего состава КМФ-расцветки. Надеваются на имеющиеся погоны-хлястики;

нагрудный знак: для среднего состава – вышитый шелковой нитью на тканевом основании; для младшего состава – штампованный из синтетического материала на тканевом основании или выполненный из металла с клямером. Нашивается или крепится на уровне груди на правой стороне костюма;

нагрудная нашивка «Ведомственная охрана ЖДТ России»: для среднего состава – вышитая шелковой нитью; для младшего состава – штампованная из синтетического материала. Нашивается на левой стороне костюма над карманом для портативной радиостанции;

нарукавный знак ФГП ВО ЖДТ России: для среднего состава – вышитый шелковой нитью; для младшего состава – штампованный из синтетического материала. Нашивается на внешней стороне левого рукава на расстоянии 80 мм от верхней точки рукава до верхней границы знака;

петличные знаки, выполненные из металла или вышитые шелковой нитью на ткани. Крепятся или нашиваются на костюм на расстоянии 30 мм по биссектрисе от угла воротника до центра петличного знака.

Брюки прямые, с застежкой в среднем шве передних половинок на тесьму-молнию и одну обметанную петлю и пуговицу на поясе. Передние половинки брюк – с боковыми объемными карманами с клапаном. Клапаны с потайной застежкой на контактную ленту. В брюках костюма полевого типа А на передних половинках брюк отстрочены стрелки. На задних половинках брюк – прорезные карманы с листочками, закрытые клапаном. В подгиб низа брюк вложена лента для регулирования ширины брючины.



Рисунок № 5.
Костюм полевой на молнии
КМФ-расцветки, тип А



Рисунок № 6.
Костюм полевой КМФ-расцветки
с логотипом, тип Б

6. Джемпер трикотажный полушерстяной (рисунок № 7) КМФ-расцветки с налокотниками и плечевыми накладками из ткани, горловина круглой формы, низ рукавов обработан двойной резинкой. На левой стороне полочки расположен нагрудный карман с клапаном из ткани. Предусмотрен для ношения с утепленным костюмом.



Рисунок № 7. Джемпер трикотажный полушерстяной

7. Платье женское повседневное (рисунок № 8) из смесовой ткани темно-синего цвета. С отрезным лифом и юбкой длины «макси» без подкладки. Предназначается для старшего, среднего и младшего составов.

Лиф с накладными нагрудными карманами со встречной складкой и фигурным клапаном, застегивающимися на одну пуговицу для форменной одежды (малую). Перед платья женского повседневного – с нагрудными вытачками. Центральная застежка, доходящая до линии груди, с втачными планками на пять пуговиц для форменной одежды (малых) и обметанные петли. Спинка платья женского повседневного – с талиевыми вытачками.

Юбка длинная, расклешенная. Линия талии завышенная (под грудью). Боковые карманы располагаются в боковых швах юбки.

Рукава длинные одношовные. Манжеты цельнокроенные. В шов рукава втачана потайная молния длиной 300 мм. В области плечевых швов настроены шлевки (по две штуке) и обметаны неразрезные петли (по одной штуке) для крепления наплечных накладок.

Воротник – стойка, застегивается на одну пуговицу для форменной одежды (малую).

На платье женском повседневном размещаются:

наплечные накладки съемные темно-синего цвета для старшего или среднего составов (с учетом ранга) либо младшего состава. Крепятся на одну пуговицу для форменной одежды (малую);

нагрудный знак для старшего, среднего или младшего состава. Нашивается или крепится на уровне груди на правой стороне платья;

нарукавный знак ФГП ВО ЖДТ России: для старшего и среднего составов – вышитый шелковой нитью; для младшего состава – штампованный из синтетического материала. Нашивается на внешней стороне левого рукава на расстоянии 80 мм от верхней точки рукава до верхней границы знака.



Рисунок № 8. Платье женское повседневное

8. Футболка хлопчатобумажная трикотажная с короткими рукавами из хлопчатобумажного трикотажного полотна изготавливается двух типов:

тип А – футболка хлопчатобумажная трикотажная в темно-синем и белом цветах (рисунки № 9а и № 9б);

тип Б – футболка хлопчатобумажная трикотажная с логотипом «ВЕДОМСТВЕННАЯ ОХРАНА» выполняется КМФ-расцветки или белого цвета (рисунки № 10а и № 10б).



Рисунок № 9а.

Футболка хлопчатобумажная трикотажная темно-синего цвета, тип А

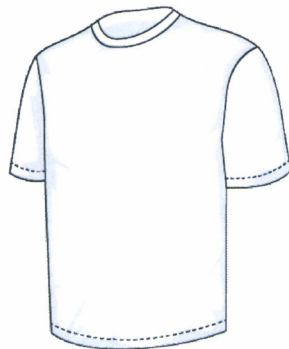


Рисунок № 9б.

Футболка хлопчатобумажная трикотажная белого цвета, тип А



Рисунок № 10а.

Футболка хлопчатобумажная трикотажная КМФ-расцветки с логотипом «ВЕДОМСТВЕННАЯ ОХРАНА», тип Б (вид спереди и сзади)

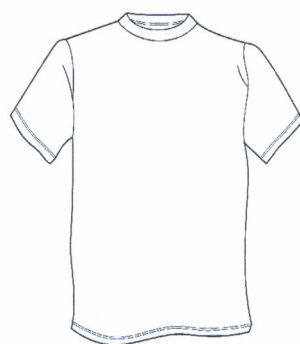


Рисунок № 10б.

Футболка хлопчатобумажная трикотажная белого цвета с логотипом «ВЕДОМСТВЕННАЯ ОХРАНА», тип Б (вид спереди и сзади)

9. Джемпер трикотажный с воротником «поло» (рисунок № 11), застежка на три пуговицы и обметанные петли. Воротник – отложной, втачной, выполнен из отделочного трикотажа.

Рукава втачные. Низ рукавов с притачными манжетами, выполненными из отделочного трикотажа. По краям воротника и манжет рукавов – двойные отделочные полосы зеленого цвета. На полочку в левой части нанесен логотип –

вышивка «ВЕДОМСТВЕННАЯ ОХРАНА», в правой части вышит нагрудный знак. На правом рукаве вышит Государственный флаг Российской Федерации.

На левом рукаве вышит официальный флаг ФГП ВО ЖДТ России, представляющий собой синий прямоугольник (полотнище) с зелеными полосами по верхнему и нижнему краям.

В центре флага – официальная эмблема ФГП ВО ЖДТ России (большая эмблема), представляющая собой изображение двуглавого орла с поднятыми крыльями серебристого цвета, увенчанного одной большой и двумя малыми коронами серебристого цвета, соединенными лентой серебристого цвета. В лапах орла - окрыленное железнодорожное колесо золотистого цвета.

На груди орла на красном щите - всадник серебристого цвета в синем плаще на коне серебристого цвета, поражающий копьем серебристого цвета черного опрокинутого навзничь и попранного конем дракона.

Щит наложен на диагонально перекрещенные пожарные топоры золотистого цвета и расположенный вертикально рукоятью вверх меч в ножнах золотистого цвета (далее – эмблема ФГП ВО ЖДТ России (большая)).

Отношение ширины флага к его длине – 2 : 3. Ширина полос относится к ширине флага как 1 : 5. Высота орла относится к ширине флага как 1 : 2.



Рисунок № 11. Джемпер трикотажный с воротником «поло»

10. Рубашка форменная из ткани рубашечной белого цвета изготавливается четырех типов:

тип А – рубашка форменная мужская с цельнокроеным поясом и длинными рукавами с притачными манжетами белого цвета (рисунок № 12а);

тип Б – рубашка форменная мужская с цельнокроеным поясом и короткими рукавами (рисунок № 12б);

тип В – рубашка форменная женская с цельнокроеным поясом и длинными рукавами с притачными манжетами белого цвета (рисунок № 13а);

тип Г – рубашка форменная женская с цельнокроеным поясом и короткими рукавами (рисунок № 13б). Рубашка форменная с длинными или короткими рукавами, центральной бортовой застежкой на пуговицах и отложным воротником.

Полочки с верхними накладными карманами с фигурными клапанами, застегивающимися на обметанную петлю и пуговицу.

На карманах застрочены две бантовые складки. Спинка с кокеткой.

Рукава втачные с манжетами и шлицами, застегивающимися на пуговицы. В области плечевых швов настроены две шлевки для наплечных накладок. Сорочка заканчивается поясом, стянутым по боковым сторонам эластичной лентой.

В рубашках типов Б и Г срез рукавов обрабатывают швом в подгибку с закрытым срезом на лицевую сторону детали, образуя манжету.

В рубашке форменной типов Б и Г полочки с нагрудными вытачками.

На рубашках размещаются наплечные накладки для высшего состава (с учетом ранга) съемные белого цвета. Надеваются на имеющиеся шлевки. Крепятся на одну пуговицу для форменной одежды (малую).

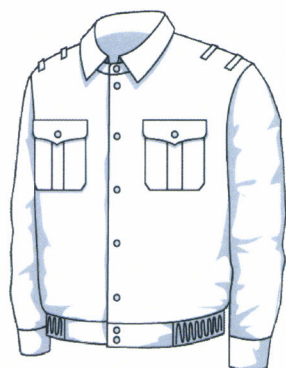


Рисунок № 12а.

Рубашка форменная мужская с длинными рукавами, тип А



Рисунок № 12б.

Рубашка форменная мужская с короткими рукавами, тип Б

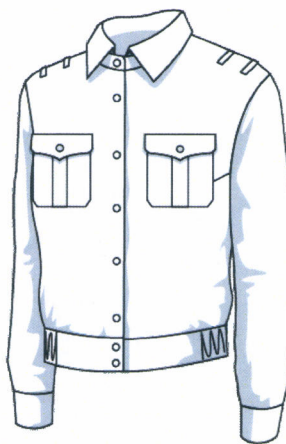


Рисунок № 13а.

Рубашка форменная женская с длинными рукавами, тип В

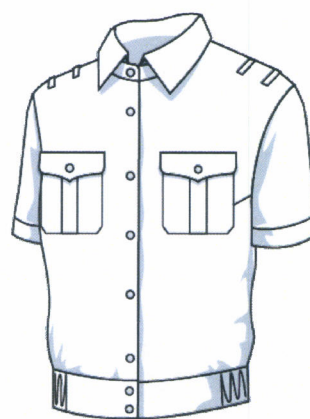


Рисунок № 13б.

Рубашка форменная женская с короткими рукавами, тип Г

11. Куртка зимняя темно-синего цвета, прямого силуэта с отложным меховым воротником, с центральной застежкой на тесьму-молнию на передней полочке имеет два боковых прорезных кармана на молниях (рисунок № 14).

На полочки куртки настроена петельная часть контактной ленты для крепления нагрудной нашивки «ВЕДОМСТВЕННАЯ ОХРАНА» (на правой полочке) и нагрудной фамильной нашивки (на левой полочке).

На левом рукаве на расстоянии 80 мм от плечевого шва настроена широкая петельная часть контактной ленты для крепления нарукавного знака ФГП ВО ЖДТ России (под размер нарукавного знака ФГП ВО ЖДТ России).

На куртке зимней, выданной работнику, размещаются:

фальшпогоны темно-синего цвета для высшего или старшего состава (с учетом ранга). Надеваются на имеющиеся погоны-хлястики;

нарукавный знак ФГП ВО ЖДТ России, вышитый шелковой нитью. Крепится на имеющуюся петельную часть контактной ленты на левом рукаве;

нагрудный знак для высшего или старшего состава. Нашивается на уровне груди на правой стороне куртки.



Рисунок № 14. Куртка зимняя

12. Куртка демисезонная облегченная, с притачной подкладкой. Предназначается для высшего и старшего составов.

Куртка прямого силуэта с центральной бортовой застежкой на двухзамковую тесьму-молнию, входящую в воротник-стойку, и закрытую с внешней стороны утепленным пластроном (рисунок № 15).

На полочки куртки (над нагрудными карманами) настроена петельная часть контактной ленты для крепления нагрудной нашивки «ВЕДОМСТВЕННАЯ ОХРАНА» (на правой полочке) и нагрудной фамильной нашивки (на левой полочке).

На левом рукаве на расстоянии 80 мм от плечевого шва настроена широкая петельная часть контактной ленты для крепления нарукавного знака ФГП ВО ЖДТ России (под размер нарукавного знака ФГП ВО ЖДТ России).

На куртке, выданной работнику, размещаются:

фальшпогоны темно-синего цвета для высшего либо старшего состава (с учетом ранга). Надеваются на имеющиеся погоны-хлястики;

нарукавный знак ФГП ВО ЖДТ России, вышитый шелковой нитью. Крепится на имеющуюся петельную часть контактной ленты на левом рукаве куртки.



Рисунок № 15. Куртка демисезонная облегченная

13. Пальто зимнее с отстегивающейся меховой подкладкой из смесовой ткани темно-синего цвета (рисунок № 16). Пальто прямого силуэта с центральной бортовой застежкой на двухзамковую тесьму-молнию, входящую в воротник. Полочки цельнокроенные. На полочках – нагрудные и боковые прорезные карманы с листочками с втачными концами. Боковые и нагрудные карманы – с наклонной линией входа. Капюшон несъемный с меховой подкладкой. На полочки пальто (над нагрудными карманами) настроена петельная часть контактной ленты для крепления нагрудной нашивки «ВЕДОМСТВЕННАЯ ОХРАНА» (на правой полочке) и нагрудной фамильной нашивки (на левой полочке). На левом рукаве на расстоянии 80 мм от плечевого шва настроена широкая петельная часть контактной ленты для крепления нарукавного знака ФГП ВО ЖДТ России (под размер нарукавного знака ФГП ВО ЖДТ России). На пальто, выданном работнику, размещаются фальшпогоны, а также нарукавный знак аналогично тому, как они размещаются на куртке демисезонной облегченной.



Рисунок № 16. Пальто зимнее

14. Костюм утепленный изготавливается трех типов:

тип А – костюм утепленный из смесовой или полиэфирной ткани КМФ-расцветки (рисунок № 17). Предназначается для старшего, среднего и младшего составов;

тип Б – костюм утепленный «Север» из смесовой ткани КМФ-расцветки (рисунок № 18). Предназначается для защиты работников старшего, среднего и младшего составов, осуществляющих свою деятельность в климатических регионах (поясах) II (III), IB (IV) и IA («особый»), установленных Техническим регламентом Таможенного союза «О безопасности средств индивидуальной защиты» (ТР ТС 019/2011), утвержденным Решением комиссии Таможенного союза от 9 декабря 2011 г. № 878 (размещено на официальном сайте Комиссии Таможенного союза <http://www.tsouz.ru/> 15 декабря 2011 г.), с изменениями, внесенными Решением Коллегии Евразийской экономической комиссии от 13 ноября 2012 г. № 221 (размещено на официальном сайте Евразийской экономической комиссии <http://www.tsouz.ru/> 20 ноября 2012 г.), Решением Коллегии Евразийской экономической комиссии от 6 марта 2018 г. № 37 (размещено на официальном сайте Евразийского экономического союза <http://www.eaeunion.org/> 7 марта 2018 г.), Решением Совета Евразийской экономической комиссии от 28 мая 2019 г. № 55 (размещено на официальном сайте Евразийского экономического союза <http://www.eaeunion.org/> 31 мая 2019 г.), Решением Коллегии Евразийской экономической комиссии от 3 марта 2020 г. № 30 (размещено на официальном сайте Евразийского экономического союза <http://www.eaeunion.org/> 5 марта 2020 г.);

тип В – демисезонный полевой костюм для высшего состава КМФ-расцветки (рисунок № 19).

Костюм утепленный типа А состоит из куртки с утепленной подкладкой, пристегивающегося жилета и полукомбинезона с утепленной подкладкой (рисунок № 17). Куртка с утепленной подкладкой, с центральной бортовой застежкой на тесьму-молнию («тракторная» двухзамковая), закрытую ветрозащитным клапаном, застегивающимся на пять кнопок. Полочки куртки состоят из трех частей: верхних, кокеток и нижних. На кокетках полочки – прорезные карманы, застегивающиеся на тесьму-молнию. В верхней части левой кокетки полочки настроен нагрудный накладной объемный карман для портативной радиостанции – с хлястиком, застегивающимся на контактную ленту. В нижних частях полочек обработаны прорезные карманы с листочками. Рукава с манжетами, частично стянутыми эластичной лентой. В области плечевых швов втачаны погоны с широкими шлевками (муфтами), застегивающиеся на кнопку. Низ куртки на притачном поясе, стянутом в области боковых швов и на спинке эластичной лентой. Воротник – стойка. Пристегивающийся жилет куртки – из искусственного меха черного цвета, с отложным меховым воротником. На левой полочке располагается накладной карман на пуговицу и навесную петлю из ткани КМФ-расцветки. Полукомбинезон с утепленной подкладкой, с центральной бортовой застежкой на тесьму-молнию. Полукомбинезон с притачным лифом и спинкой.

Костюм утепленный типа Б состоит из куртки и полукомбинезона с утепленной подкладкой. Изготавливается из смесовой ткани КМФ-расцветки (рисунок № 18). Куртка прямого силуэта, с пристегивающимся утепленным капюшоном, с центральной бортовой застежкой на двухзамковую тесьму-молнию, входящую в воротник-стойку. Застежка-молния с внешней стороны закрыта ветрозащитным клапаном. Полочки с кокетками. На левую полочку настроен накладной объемный (с трех сторон) карман с клапаном – для портативной радиостанции. На полочки настроены боковые накладные двойные карманы с клапанами. На большой накладной карман настроен малый, с наклонной линией входа (со стороны бокового шва). На рукава, кокетки полочек и спинки настроены световозвращающие полосы. Рукава двухшовные. Воротник – стойка, утепленный. В области плечевых швов втачаны погоны-хлястики, застегивающиеся на кнопку. Низ куртки со стороны спинки стянут эластичной лентой. Полукомбинезон с центральной бортовой застежкой на двухзамковую тесьму-молнию. Передние половинки с цельнокроеным нагрудником. На передние половинки настроены боковые накладные карманы. В верхней части левой передней половинки настроен нагрудный накладной карман. В нижней части полукомбинезона вкруговую настроены световозвращающие полосы.

На костюмах утепленных типов А и Б размещаются:

фальшпогоны для старшего или среднего состава (с учетом ранга) КМФ-расцветки, вышитыми шелковой нитью, либо для младшего состава – штампованными из синтетического материала КМФ-расцветки. Надеваются на имеющиеся погоны-хлястики;

нагрудный знак для старшего, среднего или младшего состава. Нашивается или крепится на уровне груди на правой стороне костюма;

нагрудная нашивка «Ведомственная охрана ЖДТ России»: для старшего и среднего состава – вышитая шелковой нитью; для младшего состава – штампованная из синтетического материала. Нашивается на левой стороне костюма над карманом для портативной радиостанции;

нарукавный знак ФГП ВО ЖДТ России для старшего, среднего или младшего состава. Нашивается на внешней стороне левого рукава на расстоянии 80 мм от верхней точки рукава до верхней границы знака.

Костюм утепленный типа В состоит из куртки и брюк КМФ-расцветки (рисунок № 19). Куртка прямого силуэта, с центральной бортовой застежкой на тесьму-молнию, входящую в воротник-стойку. Полочки с притачными кокетками, по шву притачивания настроена отделочная строчка на расстоянии 2 мм от шва. На полочках в области груди настроена петельная часть контактной ленты (2 штуки) для крепления нагрудной нашивки «ВЕДОМСТВЕННАЯ ОХРАНА» (справа) и нагрудной фамильной нашивки (слева). На полочках возле центральной застежки расположены нагрудные прорезные карманы с застежкой на тесьму-молнию и боковые прорезные карманы. В области плечевых швов настроены усиленные накладки. Спинка с притачной кокеткой, состоящей из двух частей (верхней и нижней). Рукава втачные, двухшовные. Низ рукавов с притачными манжетами. По шву притачивания манжет к рукавам заложена складка. Манжеты

рукавов с хлястиками на контактной ленте для регулирования обхвата по низу рукава. На рукавах настроена широкая петельная часть контактной ленты для крепления нарукавного знака ФГП ВО ЖДТ России (под размер нарукавного знака). В области локтя настроены усиленные накладки. Воротник – стойка. Подкладка воротника выполнена из флиса. Капюшон съемный, крепится на молнию. Объем капюшона регулируется шнуром с фиксаторами, на концах которого крепятся наконечники.

Брюки прямые, с застежкой на молнию в среднем шве передних половинок и одну обметанную пуговицу на поясе. Передние половинки брюк с карманами. На колени настроены усиленные накладки. Задние половинки брюк с кокеткой. На кокетке – прорезные карманы с застежкой на потайную молнию. На задних половинках брюк настроены объемные карманы с фигурными клапанами. На подгиб низа брюк настроены хлястики с контактной лентой для регулирования ширины брючины. Подкладка брюк выполнена из флиса.

На костюме утепленном типа В размещается нарукавный знак ФГП ВО ЖДТ России, вышитый шелковой нитью. Крепится на имеющуюся петельную часть контактной ленты на левом рукаве куртки.



Рисунок № 17.
Костюм утепленный
из смесовой
или полиэфирной ткани
КМФ-расцветки, тип А

Рисунок № 18.
Костюм утепленный
«Север» из смесовой
ткани КМФ-
расцветки, тип Б

Рисунок № 19.
Демисезонный полевой
костюм для высшего
состава КМФ-
расцветки, тип В

15. Шапка меховая (шапка-ушанка) (рисунок № 20) изготавливается:

для высшего, старшего и среднего составов – из овчины натуральной, облагороженной, с верхом из шерстяного сукна черного цвета. Спереди, в центре, расположена кокарда большая;

для младшего состава – из овчины натуральной, необлагороженной, с верхом из шерстяного сукна черного цвета. Спереди, в центре, расположена кокарда большая металлическая.



Рисунок № 20. Шапка меховая (шапка-ушанка)

16. Фуражка мужская (далее – фуражка) изготавливается из смесовой или шерстяной камвольной ткани.

Изготавливается двух типов:

тип А – фуражка для высшего состава с вышитым козырьком (рисунок № 21). По контуру козырька фуражки вышито металлизированной нитью золотистого цвета изображение двух дубовых веток с листьями. Концы веток сходятся у поперечной линии козырька, образуя промежуток. Размер вышивки: длина – 200 мм, высота – 85 мм;

тип Б – фуражка для старшего, среднего и младшего составов без вышивки на козырьке (рисунок № 22).



Рисунок № 21.

Фуражка для высшего состава
с вышитым козырьком,
тип А



Рисунок № 22.

Фуражка для старшего, среднего
и младшего составов без вышивки
на козырьке, тип Б

На фуражках размещаются:

кокарда большая на околыше;

эмблема на тулью фуражки, представляющая собой знак в форме круга диаметром 55 мм из ткани, которая используется для изготовления фуражки, с окантовкой зеленого цвета, вышитой шелковой нитью. В центре знака расположена эмблема ФГП ВО ЖДТ России (большая), вышитая металлизированными нитями. Нашивается по центру тульи при изготовлении фуражки;

плетеный шнур золотистого цвета. Крепится к фуражке двумя пуговицами для форменной одежды (малыми). Пуговицы расположены на расстоянии 10 мм от низа околыша и на расстоянии 25 мм от концов козырька.

17. Кепи (бейсболка) состоит из шести клиньев, обтачного козырька с формоустойчивой прокладкой и налобника. В центре макушечной части кепи – пуговица-заклепка, обтянутая основной тканью.

На четырех боковых и заднем клиньях выполнены вентиляционные отверстия. Размер бейсболки регулируется в затылочной части хлястиком и металлическим замком-книжкой. Конец хлястика выводится на внутреннюю сторону бейсболки через продолговатый люверс.

Изготавливается двух типов:

тип А – кепи (бейсболка) из смесовой ткани темно-синего цвета (рисунок № 23). Спереди, в центре, над козырьком расположена эмблема ФГП ВО ЖДТ России (большая), вышитая металлизированными нитями;

тип Б – кепи (бейсболка) из смесовой ткани КМФ-расцветки (рисунок № 24). Спереди, в центре, над козырьком крепиться кокарда (малая) металлическая или при изготовлении кепи настрачивается кокарда (малая) из пластизоля.



Рисунок № 23. Кепи (бейсболка) из смесовой ткани темно-синего цвета, тип А



Рисунок № 24. Кепи (бейсболка) из смесовой ткани КМФ-расцветки, тип Б

18. Пилотка форменная предназначена для женщин. Изготавливается из смесовой или шерстяной камвольной ткани темно-синего цвета с кантом зеленого цвета шириной 3 мм по краю бортика (рисунок № 25). Кокарда малая металлическая крепится на пилотку к соединительному шву бортиков.

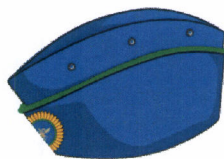


Рисунок № 25. Пилотка форменная

19. Шапка трикотажная полушерстяная КМФ-расцветки двойной вязки с отворотом (рисунок № 26) для младшего состава.



Рисунок № 26. Шапка
трикотажная полушерстяная

20. Полуботинки мужские черного цвета – верх из натуральной кожи, на подошве из термоэластопласта (далее – подошва ТЭП) клеепрошивного и литьевого метода крепления.

Для высшего, старшего и среднего составов – полуботинки мужские модельные, черного цвета, верх из натуральной кожи высшего качества.

Изготавливаются двух типов: на резинке или шнурке (рисунок № 27).

Для младшего состава полуботинки мужские изготавливаются следующих типов:

тип А – полуботинки мужские на резинке или шнурке, верх из искусственной или натуральной кожи (рисунок № 28);

тип Б – полуботинки мужские на резинке или шнурке с усиленной подошвой, верх из искусственной или натуральной кожи (рисунок № 29).



Рисунок № 27.
Полуботинки мужские
с верхом
из натуральной
кожи

Рисунок № 28.
Полуботинки мужские
с верхом
из искусственной
или натуральной кожи,
тип А

Рисунок № 29.
Полуботинки мужские
с усиленной подошвой
с верхом из искусственной
или натуральной кожи,
тип Б

21. Ботинки с высокими берцами, повседневные, мужские, черного цвета, верх из натуральной кожи на искусственном или натуральном меху, а также летние с тканевой подкладкой на подошве клеепрошивного метода крепления.

Изготавливаются следующих типов:

тип А – ботинки с высокими берцами летние с подкладкой, подошва маслобензостойкая (далее – подошва МБС) (рисунок № 30);

тип Б – ботинки с высокими берцами летние с тканевыми вставками, подошва МБС (облегченные) (рисунок № 31);

тип В – ботинки с высокими берцами на искусственном или натуральном меху, подошва МБС (рисунок № 32).



Рисунок № 30. Ботинки с высокими берцами летние с подкладкой, подошва МБС, тип А



Рисунок № 31. Ботинки с высокими берцами летние с тканевыми вставками, подошва МБС (облегченные), тип Б



Рисунок № 32. Ботинки с высокими берцами на искусственном или натуральном меху, подошва МБС, тип В

22. Полусапоги утепленные мужские повседневные, черного цвета, верх из натуральной кожи на натуральном меху (рисунок № 33), на подошве ТЭП клеепрошивного метода крепления, с боковой застежкой на внутренней стороне.



Рисунок № 33. Полусапоги утепленные мужские

23. Туфли женские повседневные, модельные, черного цвета, с верхом из натуральной кожи, на подошве ТЭП литьевого метода крепления (рисунок № 34).



Рисунок № 34. Туфли женские повседневные

24. Сапоги утепленные женские из натуральной кожи, черного цвета, на натуральном меху, на подошве ТЭП клеевого метода крепления, с боковой застежкой на внутренней стороне (рисунок № 35).



Рисунок № 35. Сапоги утепленные женские

25. Галстук-регат изготавливается из однотонной ткани темно-синего цвета, состоит из основной детали, узла и шейки. Широкий конец основной детали галстука состоит из основной ткани и ленты эластичной с металлической фурнитурой для застегивания галстука (передвижка для регулировки длины ленты, крючок и петля) (рисунок № 36).

26. Галстук-бант (для женщин) темно-синего цвета состоит из банта в виде наложенных друг на друга полосок, расходящихся вниз под углом 45 градусов, и держателя (рисунок № 37). В концах держателя вставлена эластичная лента с металлической фурнитурой (передвижка для регулировки длины ленты, крючок и петля, образующие застежку).



Рисунок № 36.
Галстук-регат



Рисунок № 37.
Галстук-бант

27. Наплечные накладки для высшего состава изготавливаются двух видов: нашивные темно-синего цвета и съемные темно-синего и белого цветов. Для всех остальных категорий работников, обеспечиваемых форменной одеждой, – съемные темно-синего цвета. Съемные наплечные накладки к предметам верхней одежды имеют крепление на одну пуговицу для форменной одежды (малую). Все наплечные накладки имеют длину 120 мм и ширину 60 мм, изготавливаются из полушерстяной камвольной ткани темно-синего цвета или рубашечной ткани белого цвета.

28. Наплечные накладки «департамент» (рисунок № 38) высшего состава первого ранга имеют следующие элементы:

двойную окантовку с трех сторон, кроме основания: внешний кант из канители золотистого цвета шириной 4 мм и внутренний кант из шелковой нити зеленого цвета шириной 1,5 мм;

официальную эмблему ФГП ВО ЖДТ России (большую), вышитую металлизированными нитями. Размер эмблемы – 30 x 24 мм. Расстояние между концами крыльев, соединенных с железнодорожным колесом – 24 мм, размах крыльев орла в самом широком месте – 24 мм;

галун генеральский. Вышивается на расстоянии 2 мм от нижнего края погона металлизированной нитью золотистого цвета, имеет высоту 49 мм;

обрамление восьмиконечной звезды из лавровых листьев. Вышивается на расстоянии 10 мм от нижнего края погона канителью серебряного цвета, имеет высоту 32 мм, ширину в самой широкой части 47 мм;

восьмиконечную звезду диаметром 24 мм. Размещается на расстоянии 21 мм от нижнего края погона канителью серебряного цвета, инкрустирована пришивной стразой зеленого цвета диаметром 3,9 мм. Расстояние от верхнего края галуна до луча восьмиконечной звезды – 4 мм. Четыре центральных луча звезды по центру и по всей длине обозначены нитью из искусственного шелка зеленого цвета.



Рисунок № 38. Наплечные накладки «департамент» (съемные и нашивная)

29. Наплечные накладки высшего состава (рисунок № 39) второго, третьего и четвертого ранга имеют следующие элементы:

двойную окантовку с трех сторон, кроме основания: внешний кант из канители золотистого цвета шириной 4 мм и внутренний кант из шелковой нити зеленого цвета шириной 1,5 мм;

официальную эмблему ФГП ВО ЖДТ России (большую), вышитую металлизированными нитями. Размер эмблемы – 30 x 24 мм. Расстояние между концами крыльев, соединенных с железнодорожным колесом – 24 мм, размах крыльев орла в самом широком месте – 24 мм;

галун генеральский. Вышивается на расстоянии 2 мм от нижнего края погона металлизированной нитью золотистого цвета, имеет высоту 49 мм;

звезды, вышитые канителью, размером 17 мм, более одной. Располагаются поперек наплечной накладки в одну линию. Для обозначения второго ранга используется три звезды, третьего – две, четвертого – одна.



Рисунок № 39. Наплечные накладки высшего состава (съемные и нашивная)

30. Наплечные накладки старшего состава (рисунок № 40) имеют двойную окантовку с трех сторон, кроме основания: внешний кант из канители золотистого цвета шириной 4 мм, внутренний кант из искусственного шелка зеленого цвета шириной 1,5 мм. В верхней части погона располагается официальная эмблема ФГП ВО ЖДТ России (малая эмблема), представляющая собой изображение эллипсообразного окрыленного железнодорожного колеса, наложенного на диагонально перекрещенные пожарные топоры, с вертикально расположенным между ними мечом (рукоятью вверх) (далее – эмблема ФГП ВО ЖДТ России (малая)). Эмблема вышивается металлизированной нитью золотистого цвета и имеет размеры: расстояние между концами крыльев, соединенных с железнодорожным колесом – 29 мм; высота (по мечу) – 21 мм; расстояние от верхнего края погона до эмблемы – 21 мм.

Восьмиконечные звезды диаметром 17 мм вышиты канителью золотистого цвета; расстояние от нижнего края погона до луча звезды – 43 мм. Звезды, более одной, располагаются поперек, вдоль одной линии параллельно нижнему краю погона. Для обозначения первого ранга старшего состава используется три звезды, второго ранга – две, третьего – одна.

В нижней части обреза погон нанесены две полосы, вышитые канителью золотистого цвета, под углом 120 градусов. Расстояние между полосами – 4 мм. Длина полосы – 25 мм, ширина – 6 мм. Расстояние от нижнего края погон до угла нижней полосы – 9 мм.



Рисунок № 40. Наплечные накладки старшего состава (съёмные)

31. Наплечные накладки старшего состава (вышитые) (рисунок № 41) и наплечные накладки среднего состава (вышитые) (рисунок № 42) имеют окантовку по периметру шириной 3 мм, вышитую шелковой нитью темно-зеленого цвета, за исключением нижнего обреза.

Звезды диаметром 16 мм золотистого цвета, вышитые шелковой нитью. Для обозначения первого ранга старшего состава используется три звезды, второго ранга – две, третьего – одна. Для обозначения первого ранга среднего состава используется четыре звезды, второго ранга – три, третьего – две, четвертого – одна. Звезды располагаются на одной линии поперек погона, за исключением четвертой звезды у среднего состава, которая располагается выше, над средней звездой.

В нижней части обреза погон нанесены полосы золотистого цвета, вышитые шелковой нитью, под углом 120 градусов. Для старшего состава используется две полосы, для среднего – одна полоса. Длина полос – 25 мм, ширина – 6 мм. Расстояние между полосами – 5 мм. На всех наплечных накладках старшего и среднего составов наносится эмблема ФГП ВО ЖДТ России (малая) золотистого цвета, вышитая шелковой нитью.



Рисунок № 41.
Наплечные накладки старшего состава (вышитые, съёмные)



Рисунок № 42.
Наплечные накладки среднего состава (вышитые, съёмные)

32. Наплечные накладки для специалистов младшего состава (штампованные) (рисунок № 43) изготавливаются с нанесением на них логотипов «ВО ЖДТ» и эмблем ФГП ВО ЖДТ России (малых), выполненных из синтетического материала на тканевом поле.

Наплечные накладки для специалистов младшего состава (вышитые) (рисунок № 44) изготавливаются с нанесением на них вышитых шелковой нитью логотипов «ВО ЖДТ» и эмблем ФГП ВО ЖДТ России (малых).

По краям накладок, по периметру, наносится темно-зеленая полоса шириной 3 мм, штампованная из синтетического материала или вышитая шелковой нитью.



Рисунок № 43. Наплечные накладки для младшего состава (штампованные, съемные)



Рисунок № 44. Наплечные накладки для младшего состава (вышитые, съемные)

33. Фальшпогоны «департамент» (канитель) высшего состава первого ранга размером 60 x 60 мм темно-синего цвета и КМФ-расцветки (рисунок № 45) имеют восьмиконечную звезду в обрамлении венка из лавровых листьев, выполненных из канители золотистого цвета. Высота венка составляет 32 мм, ширина в самой широкой части – 47 мм.

Восьмиконечная звезда диаметром 24 мм расположена на расстоянии 21 мм от нижнего края погона и инкрустирована стразой пришивной зеленого цвета диаметром 3,9 мм. Четыре центральных луча звезды по центру и по всей длине обозначены шелковой нитью зеленого цвета.



Рисунок № 45. Фальшпогоны «департамент» (канитель)

34. Фальшпогоны для высшего состава (канитель) второго, третьего и четвертого ранга выполнены из ткани темно-синего цвета и КМФ-расцветки (рисунок № 46).

Восьмиконечные звезды диаметром 17 мм вышиваются канителью золотистого цвета и имеют инкрустацию стразой клеевой диаметром 2,7 мм. Расстояние от нижнего края фальшпогона до луча звезды – 21 мм. Звезды, более одной, располагаются поперек, вдоль одной линии параллельно нижнему краю фальшпогона.

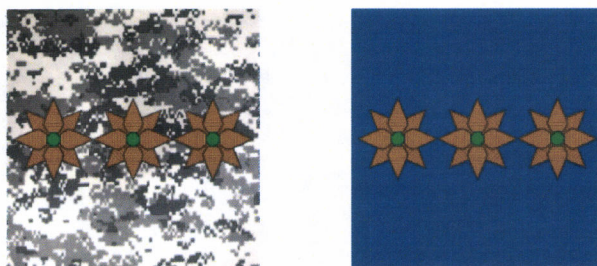


Рисунок № 46. Фальшпогоны для высшего состава (канитель)

35. Фальшпогоны для старшего состава (канитель) выполнены из ткани темно-синего цвета и КМФ-расцветки (рисунок № 47). Размер фальшпогона – 60 x 65 мм.

Восьмиконечные звезды диаметром 17 мм вышиваются канителью золотистого цвета. Расстояние от верхнего края фальшпогона до луча звезды – 5 мм. Звезды, более одной, располагаются поперек, вдоль одной линии параллельно нижнему краю фальшпогона.

Под звездами нанесены две полосы, вышитые канителью золотистого цвета, под углом 120 градусов. Расстояние между полосами – 4 мм. Длина полосы – 25 мм, ширина – 6 мм. Расстояние от нижнего края фальшпогона до угла нижней полосы – 5 мм.

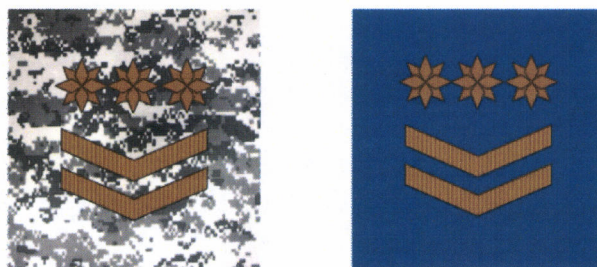


Рисунок № 47. Фальшпогоны для старшего состава (канитель)

36. Фальшпогоны для старшего и среднего состава, вышитые шелковой нитью (рисунок № 48). Изготавливаются из ткани темно-синего цвета и КМФ-расцветки.

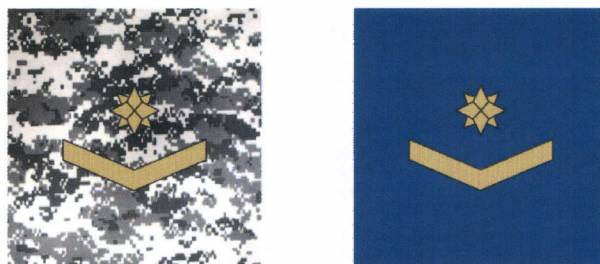


Рисунок № 48. Фальшпогоны для старшего и среднего состава (вышитые)

37. Фальшпогоны для младшего состава (штампованные) (рисунок № 49) изготавливаются из ткани КМФ-расцветки с нанесением канта и надписи «ВО ЖДТ» из синтетического материала. Размер фальшпогона – 60 x 65 мм. Размер надписи – 44 x 30 мм.

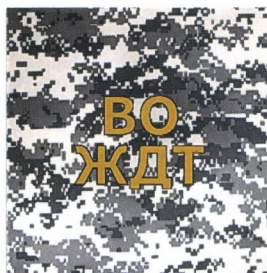


Рисунок № 49. Фальшпогоны для младшего состава (штампованные)

38. Петличные знаки представляют собой знаки в форме круга с окантовкой зеленого цвета (рисунок № 50). В центре знака расположена эмблема ФГП ВО ЖДТ России (малая). Петличные знаки могут выполняться из металла или вышиваться шелковой нитью на ткани, которая используется для изготовления форменной одежды. Крепятся или нашиваются на костюм полевой КМФ-расцветки с логотипом на расстоянии 30 мм по биссектрисе от угла воротника до центра петличного знака.



Рисунок № 50. Петличные знаки (вышитые, металлические с клямером)

39. Нарукавный знак ФГП ВО ЖДТ России (рисунок № 51) имеет размеры 82 x 100 мм. В центре нарукавного знака на темно-синем фоне располагается эмблема ФГП ВО ЖДТ России (большая). По всему периметру нарукавного знака между двух кантов золотистого цвета на темно-зеленом фоне наносятся надписи: сверху – наименование железной дороги, которое используется в наименовании соответствующего филиала ФГП ВО ЖДТ России на железной дороге (например, «ЗАБАЙКАЛЬСКАЯ ЖД»), или указывающие на принадлежность к управлению ФГП ВО ЖДТ России («УПРАВЛЕНИЕ») либо филиалу ФГП ВО ЖДТ России, имеющему собственное наименование (например, «СПЕЦНАБ»); с левого верхнего угла против часовой стрелки – надпись «ВЕДОМСТВЕННАЯ ОХРАНА ФГП ЖДТ РОССИЙСКОЙ ФЕДЕРАЦИИ» золотистого цвета.

Для высшего, старшего и среднего составов нарукавный знак ФГП ВО ЖДТ России вышивается шелковой нитью.

Для младшего состава нарукавный знак ФГП ВО ЖДТ России изготавливается штампованным из синтетического материала на тканевом основании.

Нарукавный знак ФГП ВО ЖДТ России нашивается на внешней стороне левого рукава форменной одежды, выданной работнику, на расстоянии 80 мм от верхней точки рукава до верхней границы знака либо крепится на имеющуюся петельную часть контактной ленты форменной одежды.



Рисунок № 51. Нарукавный знак ФГП ВО ЖДТ России

40. Нагрудный знак (рисунок № 52) представляет собой эллипсообразное железнодорожное колесо с крыльями. Размер знака: габариты колеса – 23 x 13 мм, расстояние между концами крыльев, соединенных с железнодорожным колесом – 70 мм.

Нагрудный знак изготавливается четырех видов:

для высшего состава – вышитый канителью золотистого цвета на тканевом основании;

для старшего и среднего составов – вышитый шелковой нитью золотистого цвета на тканевом основании;

для младшего состава – штампованный из синтетического материала желтого цвета на тканевом основании; выполненный из металла с клямером.

Нагрудный знак располагают на уровне груди на правой стороне костюма двубортного мужского, костюма двубортного женского, костюма мужского офисного, костюма женского офисного, костюма полевого на молнии КМФ-расцветки, костюма полевого на молнии КМФ-расцветки с логотипом, платья женского, куртки зимней, костюма утепленного из смесовой или полиэфирной ткани КМФ-расцветки, костюма утепленного «Север» из смесовой ткани КМФ-расцветки.



Рисунок № 52. Нагрудный знак

41. Нагрудная нашивка «ВЕДОМСТВЕННАЯ ОХРАНА» (рисунок № 53) представляет собой надпись «ВЕДОМСТВЕННАЯ ОХРАНА», вышитую металлизированной нитью золотистого цвета на сукне черного цвета размером 110 x 30 мм, в обрамлении двух рамок. Внутренняя рамка вышита металлизированной нитью золотистого цвета, внешняя – шелковой нитью темно-синего цвета.

Крепится на имеющуюся петельную часть контактной ленты на правой стороне соответствующей форменной одежды высшего, старшего и среднего составов.



Рисунок № 53. Нагрудная нашивка «ВЕДОМСТВЕННАЯ ОХРАНА»

42. Нагрудная нашивка «Ведомственная охрана ЖДТ России» (рисунок № 54) представляет собой надпись «Ведомственная охрана ЖДТ России» в рамке, выполненные на тканевом основании черного цвета размером 140x35 мм. Надпись и рамка изготавливаются штампованными из синтетического материала желтого цвета или вышиваются шелковой нитью золотистого цвета.

Нашивается на форменной одежде, выданной работнику.

Ведомственная охрана ЖДТ России

Рисунок № 54. Нагрудная нашивка «Ведомственная охрана ЖДТ России»

43. Нагрудная фамильная нашивка (рисунок № 55) представляет собой надпись с фамилией работника и его инициалами, вышитую металлизированной нитью золотистого цвета на сукне черного цвета размером 110 x 30 мм, в обрамлении двух рамок. Внутренняя рамка вышита металлизированной нитью золотистого цвета, внешняя – шелковой нитью темно-синего цвета.

Крепится на имеющуюся петельную часть контактной ленты на левой стороне соответствующей форменной одежды высшего, старшего и среднего составов.



Рисунок № 55. Нагрудная фамильная нашивка

44. Кокарда малая (рисунок № 56а) представляет собой выпуклую золотистую розетку круглой формы с гофрированной поверхностью и зубчатым краем с двумя концентрическими кругами: средний – зеленого цвета и внутренний (основное поле) темно-синего цвета.

В центре кокарды на поле темно-синего цвета – изображение эмблемы ФГП ВО ЖДТ России (малой) золотистого цвета.

В центре оборотной стороны металлической кокарды – клямер для ее крепления к головному убору.

Кокарда из пластизоля размещается на кепи (бейсболке) из смесовой ткани КМФ-расцветки.

45. Кокарда большая представляет собой выпуклую золотистую розетку круглой формы с гофрированной поверхностью и зубчатым краем с двумя концентрическими кругами (средний – зеленого цвета и внутренний (основное поле) темно-синего цвета) в обрамлении венка в виде лавровых листьев золотистого цвета. Размеры венка: длина – 60 мм, высота – 45 мм. В центре кокарды на поле синего цвета – изображение эмблемы ФГП ВО ЖДТ России (малой) золотистого цвета.

Изготавливается следующих типов.

Кокарда большая металлическая, цельноштампованная (рисунок № 56б) размещается на шапке-ушанке старшего, среднего и младшего составов. В центре оборотной стороны кокарды – клямер для крепления к шапке-ушанке.

Кокарда большая (канитель) (рисунок № 56в) – для головных уборов высшего состава первого ранга (фуражки и шапки-ушанки), состоит из двух отдельных элементов:

венка в виде лавровых листьев, обрамляющих кокарду, вышитого канителью золотистого цвета на тканевом основании;

кокарды малой металлической, размещаемой в центре указанного венка. Крепится к головному убору клямером.

Кокарда большая для высшего (кроме первого ранга), старшего, среднего и младшего составов состоит из двух отдельных элементов:

венка в виде лавровых листьев, обрамляющих кокарду, вышитого на сукне черного цвета металлизированной нитью золотистого цвета. Тканевое основание имеет по периметру окантовку, вышитую шелковой нитью черного цвета;

кокарды малой металлической, размещаемой в центре указанного венка. Крепится к фуражке и шапке-ушанке клямером.



Рисунок № 56а.
Кокарда малая



Рисунок № 56б. Кокарда
большая металлическая



Рисунок № 56в. Кокарда
большая (канитель)

46. Пуговицы для форменной одежды металлические, золотистого цвета с бортиком. Лицевая часть выпуклая с рельефным изображением Государственного герба Российской Федерации. Диаметр пуговиц – 22 мм (большие, рисунок № 57а) и 14 мм (малые, рисунок № 57б).



Рисунок № 57а. Пуговица для
форменной одежды (большая)



Рисунок № 57б. Пуговица для
форменной одежды (малая)

47. Ремень поясной двухшпильковый черного цвета из натуральной кожи (рисунок № 58).



Рисунок № 58. Ремень поясной

48. Форменная одежда разделяется на парадную и повседневную (рисунок № 59), которые подразделяются на летнюю, демисезонную и зимнюю.

В соответствии со статьей 6 Федерального закона от 14 апреля 1999 г. № 77-ФЗ «О ведомственной охране» на форменной одежде работников ведомственной охраны может крепиться жетон.

В целях обеспечения трудовой деятельности на средствах индивидуальной защиты, снаряжении, средствах индивидуальной бронезащиты, разгрузочных жилетах могут размещаться нагрудный знак, нарукавный знак ФГП ВО ЖДТ России, фальшпогоны и нашивки – в порядке, установленном организационно-распорядительными актами ФГП ВО ЖДТ России.

49. Форменная одежда носится:

парадная – при получении государственных и ведомственных наград, в дни праздников, на торжественных или юбилейных заседаниях, на официальных приемах;

повседневная – при исполнении должностных обязанностей.

Рисунки форменной одежды работников

Высший состав (мужчины)



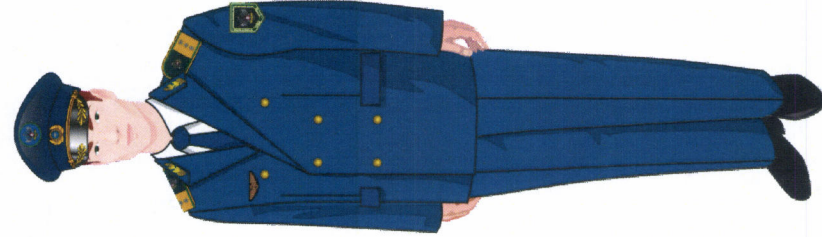
Зимняя
повседневная



Зимняя
повседневная



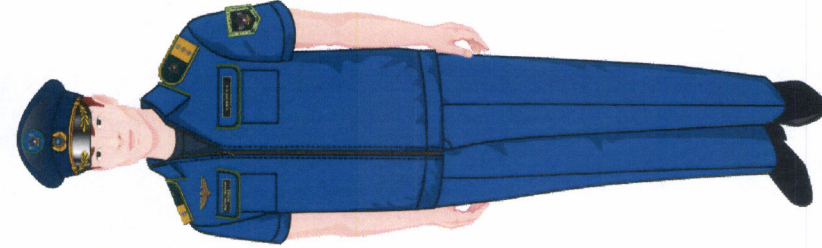
Демисезонная
повседневная



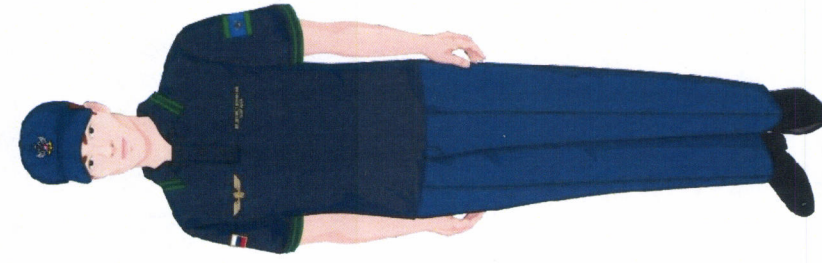
Парадная
форма одежды



Парадная
форма одежды

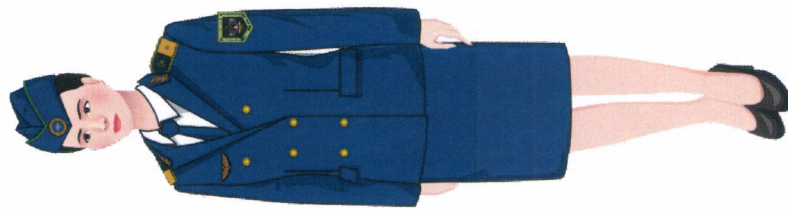


Офисная
повседневная
(летняя)

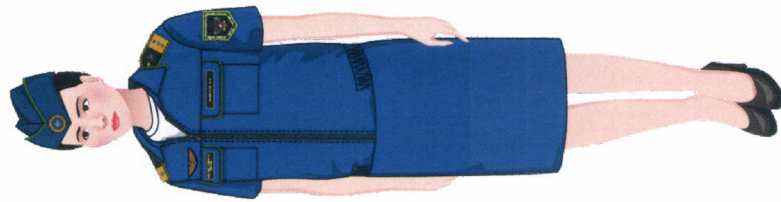


Офисная
повседневная
(летняя)

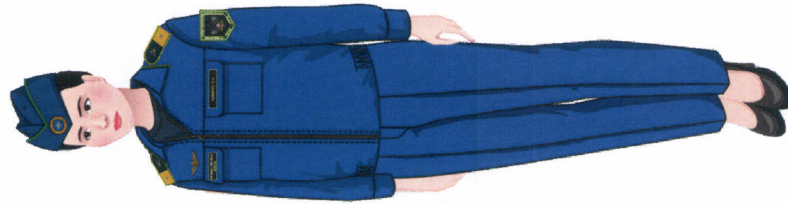
Высший состав (женщины)



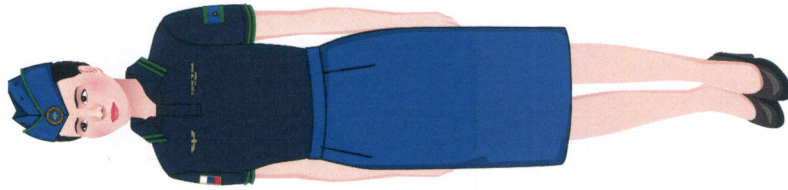
Парадная форма
одежды



Парадная
форма одежды
(летняя)



Офисная
повседневная



Офисная
повседневная
(летняя)

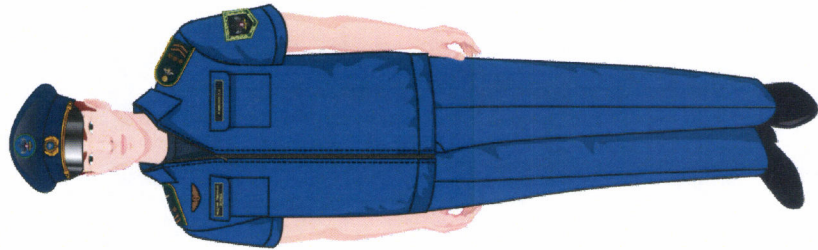
Старший и средний составы (мужчины)



Зимняя
повседневная



Парадная
форма одежды



Офисная
повседневная
(летняя)

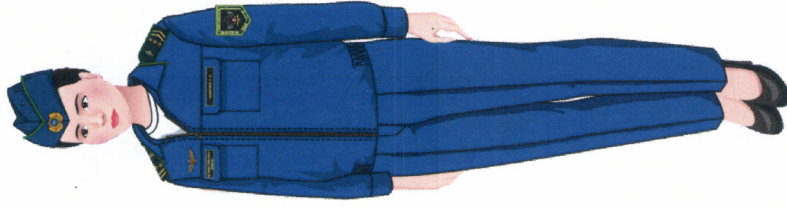


Полевая
повседневная

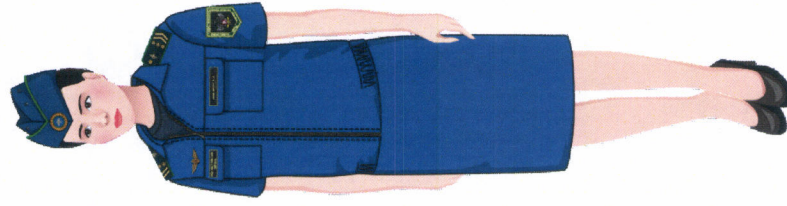
Старший, средний и младший составы (женщины)



Зимняя
повседневная



Парадная
форма одежды



Офисная
повседневная
(летняя)



Полевая
повседневная

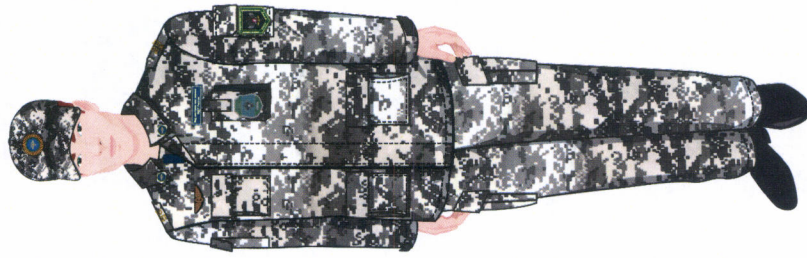
Младший состав (мужчины)



Зимняя
повседневная



Офисная
повседневная



Полевая
повседневная

Нормы обеспечения вещевым довольствием, форменной одеждой, снаряжением и соответствующими средствами индивидуальной защиты работников федерального государственного предприятия «Ведомственная охрана железнодорожного транспорта Российской Федерации»

НОРМА № 1

обеспечения форменной одеждой
руководителей высшего состава федерального государственного предприятия
«Ведомственная охрана железнодорожного транспорта Российской Федерации»¹

№ п/п	Наименование предмета	Единица измерения	Количество предметов	Срок носки (лет)
1	2	3	4	5
1.	Куртка зимняя	штука	1	5
2.	Костюм утепленный типа В	комплект	1	5
3.	Пальто зимнее	штука	1	3
4.	Куртка демисезонная облегченная	штука	1	3
5.	Костюм двубортный мужской (пиджак, брюки)	комплект	1	6
6.	Костюм двубортный женский (жакет, юбка)	комплект	1	6
7.	Костюм мужской офисный с длинными рукавами (куртка, брюки)	комплект	1	3
8.	Костюм мужской офисный с короткими рукавами (куртка, брюки)	комплект	1	3
9.	Костюм женский офисный с длинными рукавами (куртка, юбка или брюки)	комплект	1	3
10.	Костюм женский офисный с короткими рукавами (куртка, юбка или брюки)	комплект	1	3
11.	Костюм полевой на молнии камуфлированной расцветки	комплект	1	2
12.	Костюм полевой на молнии камуфлированной расцветки облегченный	комплект	1	2
13.	Джемпер трикотажный полушерстяной	штука	1	2
14.	Шапка меховая	штука	1	5

¹ далее – ФГП ВО ЖДТ России

15.	Фуражка форменная (для женщин – пилотка форменная)	штука	1	5
16.	Кепи (бейсболка) из смесовой ткани темно-синего цвета	штука	1	2
17.	Футболка хлопчатобумажная трикотажная	штука	3	1
18.	Футболка хлопчатобумажная трикотажная камуфлированной расцветки с логотипом «ВЕДОМСТВЕННАЯ ОХРАНА»	штука	2	1
19.	Джемпер трикотажный с воротником «поло»	штука	2	1
20.	Рубашка форменная мужская белая	штука	2	2
21.	Рубашка форменная женская белая	штука	2	2
22.	Галстук-регат (для женщин – галстук-бант)	штука	1	10
23.	Полуботинки мужские (для женщин – туфли женские повседневные)	пара	1	1
24.	Полусапоги утепленные мужские (для женщин – сапоги утепленные женские)	пара	1	2

НОРМА № 2
обеспечения форменной одеждой руководителей и специалистов
старшего и среднего составов ФГП ВО ЖДТ России

№ п/п	Наименование предмета	Единица измерения	Количество предметов/срок носки (лет) для работников		
			управления предприятия, филиала	управления отряда	команды (группы)
1	2	3	4	5	6
1.	Куртка зимняя	штука	1/5	1/5	–
2.	Пальто зимнее	штука	1/3	1/3	–
3.	Костюм утепленный типа А или Б (с учетом климатического региона (пояса))	комплект	–	1/3	1/3
4.	Куртка демисезонная облегченная	штука	1/3	1/3	–
5.	Костюм мужской офисный с длинными рукавами (куртка, брюки)	комплект	1/3	1/3	1/2
6.	Костюм мужской офисный с короткими рукавами (куртка, брюки)	комплект	1/3	1/3	–
7.	Костюм женский офисный с длинными рукавами (куртка, юбка или брюки)	комплект	1/3	1/3	1/2
8.	Костюм женский офисный с короткими рукавами (куртка, юбка или брюки)	комплект	1/3	1/3	–
9.	Платье женское повседневное	штука	1/2	1/2	1/2
10.	Футболка хлопчатобумажная трикотажная	штука	3/1	3/1	3/1
11.	Футболка хлопчатобумажная трикотажная камуфлированной расцветки с логотипом «ВЕДОМСТВЕННАЯ ОХРАНА»	штука	2/1	2/1	2/1
12.	Джемпер трикотажный с воротником «поло»	штука	2/1	2/1	2/1
13.	Костюм полевой на молнии камуфлированной расцветки	комплект	1/1	1/1	1/1
14.	Костюм полевой на молнии камуфлированной расцветки облегченный	комплект	1/1	1/1	1/1

15.	Джемпер трикотажный полушерстяной	штука	–	–	1/2
16.	Шапка меховая	штука	1/5	1/5	1/5
17.	Фуражка форменная	штука	1/5	1/5	1/5
18.	Пилотка форменная (для женщин)	штука	1/3	1/3	1/2
19.	Кепи (бейсболка) камуфлированной расцветки	штука	1/2	1/2	1/2
20.	Полуботинки мужские (для женщин – туфли женские повседневные)	пара	1/1	1/1	1/1
21.	Ботинки с высокими берцами утепленные (для женщин – сапоги утепленные женские)	пара	1/3	1/3	1/2
22.	Ботинки с высокими берцами	пара	–	–	1/2
23.	Ремень поясной	штука	–	1/5	1/5

НОРМА № 3
обеспечения форменной одеждой работников
младшего состава ФГП ВО ЖДТ России

№ п/п	Наименование предмета	Единица измерения	Количество предметов	Срок носки (лет)
1.	Костюм утепленный типа А или Б (с учетом климатического региона (пояса))	комплект	1	3
2.	Костюм мужской офисный типа Б с длинными рукавами (куртка, брюки)	комплект	1	1
3.	Костюм женский офисный типа Б с длинными рукавами (куртка, юбка или брюки)	комплект	1	1
4.	Платье женское повседневное	штука	1	2
5.	Костюм полевой камуфлированной расцветки с логотипом	комплект	1	1
6.	Костюм полевой камуфлированной расцветки с логотипом облегченный	комплект	1	1
7.	Футболка хлопчатобумажная трикотажная	штука	3	1
8.	Футболка хлопчатобумажная трикотажная с логотипом «ВЕДОМСТВЕННАЯ ОХРАНА»	штука	3	1
9.	Джемпер трикотажный с воротником «поло»	штука	1	1
10.	Фуражка форменная	штука	1	4
11.	Пилотка форменная (для женщин)	штука	1	3
12.	Кепи (бейсболка) камуфлированной расцветки	штука	1	1
13.	Шапка меховая	штука	1	3
14.	Шапка трикотажная полушерстяная	штука	1	3
15.	Джемпер трикотажный полушерстяной	штука	1	3
16.	Полуботинки мужские (для женщин – туфли женские повседневные)	пара	1	1
17.	Ботинки с высокими берцами утепленные (для женщин – сапоги утепленные женские)	пара	1	2
18.	Ремень поясной	штука	1	5

НОРМА № 4

обеспечения вещевым довольствием, снаряжением и соответствующими средствами индивидуальной защиты работников ФГП ВО ЖДТ России

№ п/п	Должность, профессия работника, трудовая функция	Наименование предмета	Единица измерения	Количество	Срок носки (лет)
1	2	3	4	5	6
1. В климатических регионах (поясах) IA («особый»), IB (IV) и II (III)					
1.1.	Работники, осуществляющие охрану (защиту) объектов и входящие в состав групп быстрого реагирования либо выполняющие оперативно-профилактическую работу (включая стрелков и проводников служебных собак)	Полушубок Сапоги юфтевые с фетровыми голенищами (валенки обрешиненные) Плащ Перчатки зимние Рукавицы меховые Жилет сигнальный со световозвращающими накладками Разгрузочный жилет	штука пара штука пара пара штука штука	1 1 1 1 1 1 1	7 5 до износа 1 4 до износа до износа
1.2.	Работники, осуществляющие сопровождение (охрану) поездов, защиту транспортных средств в пути следования (включая стрелков и проводников служебных собак)	Полушубок Сапоги юфтевые с фетровыми голенищами Плащ Перчатки зимние Рукавицы меховые Жилет сигнальный со световозвращающими накладками Сумка из кожзаменителя Страховочный ремень Очки защитные	штука пара штука пара пара штука штука штука штука	1 1 1 1 1 1 1 1 1	7 5 до износа 1 4 до износа до износа до износа до износа
1.3.	Работники, осуществляющие охрану (защиту) искусственных сооружений и объектов (включая стрелков)	Сапоги юфтевые с фетровыми голенищами Перчатки зимние Жилет сигнальный со световозвращающими накладками	пара пара штука	1 1 1	3 1 до износа
1.4.	На один наружный пост по охране (защите) искусственных сооружений и объектов	Тулуп	штука	1	10
		Плащ	штука	2	до износа
		Рукавицы меховые Ваเลนки обрешиненные	пара пара	2 1	4 5

1	2	3	4	5	6
1.5.	Начальники стрелковых, по охране (защите) искусственных сооружений и объектов, стрелково-пожарных, специализированных стрелковых команд и их заместители, начальники отделений	Полушубок Сапоги юфтевые с фетровыми голенищами Плащ Жилет сигнальный со световозвращающими накладками	штука пара штука штука	1 1 1 1	7 3 до износа до износа
2. В климатических регионах (поясах) IV (I), III (II) и II (III)					
2.1.	Работники, осуществляющие охрану (защиту) объектов, работники и руководящий состав групп быстрого реагирования, команд (групп), выполняющих оперативно-профилактическую работу	Полушубок Сапоги юфтевые с фетровыми голенищами (валенки обрешиненные) Плащ Перчатки зимние Жилет сигнальный со световозвращающими накладками Разгрузочный жилет	штука пара штука пара штука штука	1 1 1 1 1 1	7 5 до износа 1 до износа до износа
2.2.	Работники, осуществляющие сопровождение (охрану) поездов, защиту транспортных средств в пути следования (включая стрелков и проводников служебных собак)	Полушубок Сапоги юфтевые с фетровыми голенищами Плащ Перчатки зимние Жилет сигнальный со световозвращающими накладками Сумка из кожзаменителя Страховочный ремень Очки защитные	штука пара штука пара штука штука штука штука	1 1 1 1 1 1 1 1	7 5 до износа 1 до износа до износа 6 до износа
2.3.	Работники, осуществляющие охрану (защиту) искусственных сооружений и объектов (включая стрелков)	Сапоги юфтевые с фетровыми голенищами Перчатки зимние Жилет сигнальный со световозвращающими накладками	пара пара штука	1 1 1	5 1 до износа
2.4.	На наружный пост по охране (защите) искусственных сооружений и объектов	Тулуп Плащ Ваเลนки обрешиненные Рукавицы меховые	штука штука пара пара	1 1 1 2	10 до износа 5 4

1	2	3	4	5	6
2.5.	Начальники стрелковых, по охране (защите) искусственных сооружений и объектов, стрелково-пожарных, специализированных стрелковых команд и их заместители, начальники отделений	Полушубок Сапоги юфтевые с фетровыми голенищами Плащ Жилет сигнальный со световозвращающими накладками	штука пара штука штука	1 1 1 1	6 5 до износа до износа
3. Работники пожарных поездов, пожарных и стрелково-пожарных команд, а также руководители, принимающие участие в тушении пожаров и ликвидации чрезвычайных ситуаций					
3.1.	Руководящий состав, принимающий участие в тушении пожаров и ликвидации чрезвычайных ситуаций, пожарный (старший) и пожарный	Боевая одежда пожарного для различных климатических районов первого уровня защиты Подшлемник термостойкий летний Подшлемник термостойкий полушерстяной зимний Перчатки специальные для пожарных Сапоги специальные защитные для пожарных Пояс пожарный спасательный Карабин пожарный Каска пожарная Маска для индивидуальной защиты органов дыхания Жилет сигнальный со световозвращающими накладками	комплект штука штука пара пара штука штука штука штука штука	1 1 1 2 1 1 1 1 1 1	4 3 3 2 2 т/д т/д 5 т/д до износа
3.2.	Специалист, осуществляющий контроль за обеспечением пожарной безопасности на обслуживаемых объектах (ведущий инженер по противопожарной профилактике)	Жилет сигнальный со световозвращающими накладками	штука	1	до износа
3.3.	Мастер газодымозащитной службы и машинист насосных установок	Костюм хлопчатобумажный Рукавицы комбинированные Сапоги резиновые	комплект пара пара	1 1 1	1 до износа 2
3.4.	Руководящий состав пожарных поездов и команд	Валенки обрешиненные (сапоги юфтевые с фетровыми голенищами) – в особо холодных и холодных районах	пара	1	3

1	2	3	4	5	6
3.5.	На пожарный поезд	Теплозащитный костюм (типа ТОК-200)	штука	в соответствии с табелем	т/д
		Противохимический костюм	штука	в соответствии с табелем	т/д
		Перчатки кислотостойкие	пара	в соответствии с табелем	до износа
		Перчатки резиновые	пара	в соответствии с табелем	до износа
		Очки защитные	пара	в соответствии с табелем	до износа
		Дыхательный аппарат со сжатым воздухом с рабочим давлением 30,0 МПа	штука	в соответствии с табелем	т/д
		Баллон со сжатым воздухом с рабочим давлением 30,0 МПа (7л)	штука	в соответствии с табелем	т/д
		Плащ-накидка	штука	4	10
Валенки обрезиненные	пара	5	5		
Сапоги юфтевые или берцы летние	пара	5	5		
Рукавицы меховые	пара	5	2		
4. Работники служебного собаководства					
4.1.	Работающие со служебными собаками	Сапоги резиновые	пара	1	2
		Халат хлопчатобумажный	штука	1	1
		Плащ	штука	1	1
		Перчатки резиновые	пара	2	1
		Костюм водоотталкивающий	комплект	1	2
4.2.	На структурное подразделение, на базе которого содержатся служебные собаки	Костюм дрессировочный	комплект	2	до износа

1	2	3	4	5	6
5. Все работники					
5.1.	Работающие на высоте ⁵⁾	Предохранительный пояс Каска строительная	штука штука	1 1	до износа до износа
5.2.	Работающие с нефтепродуктами ⁷⁾	Плащ Костюм из смесовой ткани маслобензостойкий Костюм из смесовой ткани (зимний) маслобензостойкий Рукавицы комбинированные Фартук прорезиненный Нарукавники Ботинки юфтевые на маслобензостойкой подошве	штука комплект комплект пара штука пара пара	1 1 1 12 1 2 1	5 1 3 1 1 1 1
5.3.	Водители	Костюм для защиты от общих производственных загрязнений и механических воздействий Перчатки с полимерным покрытием Жилет сигнальный со световозвращающими полосами	комплект пара штука	1 6 1	2 1 3
5.4.	Уборщики служебных помещений	Костюм (халат) Перчатки из полимерных материалов Туфли	штука пара пара	1 12 1	1 1 2
6. Постельные принадлежности					
6.1.	Работники структурных подразделений филиалов ФГП ВО ЖДТ России при казарменном размещении и в общежитиях	Подушка Наволочка подушечная верхняя Простыня (пододеяльник) Матрац Одеяло Полотенце	штука штука штука штука штука штука	1 2 4 1 1 2	10 1 1 6 4 1