



МИНФИН РОССИИ
ФЕДЕРАЛЬНАЯ НАЛОГОВАЯ СЛУЖБА
(ФНС России)

ПРИКАЗ
МИНИСТЕРСТВО ЮСТИЦИИ РОССИЙСКОЙ ФЕДЕРАЦИИ
№

« 29 » 12 2022 г.

Е.В. Г.И. / 22870

ЗАРЕГИСТРИРОВАНО

Москва
Регистрационный № 72305

от "10" февраля 2023.

Об утверждении формы и формата представления сведений о владельцах сертификатов на материнский (семейный) капитал, распорядившихся средствами (частью средств) материнского (семейного) капитала, и о размере направленных при распоряжении средств (части средств) материнского (семейного) капитала в электронной форме, а также порядка ее заполнения

В соответствии с абзацем четвертым пункта 9.4 и пунктом 10 статьи 85 Налогового кодекса Российской Федерации (Собрание законодательства Российской Федерации, 1998, № 31, ст. 3824; 2012, № 27, ст. 3588; 2022, № 29, ст. 5206), подпунктом 5.9.37 пункта 5 Положения о Федеральной налоговой службе, утвержденного постановлением Правительства Российской Федерации от 30.09.2004 № 506 (Собрание законодательства Российской Федерации, 2004, № 40, ст. 3961; 2015, № 15, ст. 2286), а также в связи с принятием Федерального закона от 14.07.2022 № 239-ФЗ «О внесении изменений в части первую и вторую Налогового кодекса Российской Федерации и статьи 18 и 19 Федерального закона «О проведении эксперимента по установлению специального налогового режима «Автоматизированная упрощенная система налогообложения» (Собрание законодательства Российской Федерации, 2022, № 29, ст. 5206) приказываю:

1. Утвердить:

форму «Сведения о владельцах сертификатов на материнский (семейный) капитал, распорядившихся средствами (частью средств) материнского (семейного) капитала, и о размере направленных при распоряжении средств (части средств) материнского (семейного) капитала» согласно приложению № 1 к настоящему приказу;

формат представления сведений о владельцах сертификатов на материнский (семейный) капитал, распорядившихся средствами (частью средств) материнского (семейного) капитала, и о размере направленных при распоряжении средств (части средств) материнского (семейного) капитала в электронной форме согласно приложению № 2 к настоящему приказу;

порядок заполнения формы «Сведения о владельцах сертификатов на материнский (семейный) капитал, распорядившихся средствами (частью средств) материнского (семейного) капитала, и о размере направленных при распоряжении средств (части средств) материнского (семейного) капитала» согласно приложению № 3 к настоящему приказу.

13.12.2022 11:08

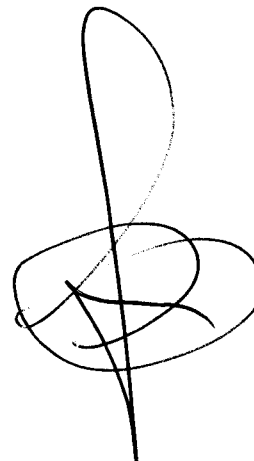
komfburo /Н.И.П.-К1505



2. Установить, что настоящий приказ вступает в силу по истечении 10 дней после дня его официального опубликования, но не ранее 01.01.2023.

3. Контроль за исполнением настоящего приказа возложить на заместителя руководителя Федеральной налоговой службы, координирующего методологическое обеспечение работы налоговых органов по вопросам исчисления, полноты и своевременности внесения в соответствующий бюджет налога на доходы физических лиц.

Руководитель Федеральной
налоговой службы



Д.В.Егоров

**Раздел 1. Сведения о владельцах сертификатов на материнский (семейный) капитал,
средства которых направлены на улучшение жилищных условий**

1.1.	Фамилия	<input type="text"/>
1.2.	Имя	<input type="text"/>
1.3.	Отчество (при наличии)	<input type="text"/>
1.4.	СНИЛС	<input type="text"/>
1.5.	Дата рождения	<input type="text"/> . <input type="text"/> . <input type="text"/>
1.6.	Код вида документа, удостоверяющего личность	<input type="text"/>
1.6.1.	Серия и номер документа, удостоверяющего личность	<input type="text"/>
1.6.2.	Дата выдачи документа, удостоверяющего личность	<input type="text"/> . <input type="text"/> . <input type="text"/>
1.7.	Дата платежа	<input type="text"/> . <input type="text"/> . <input type="text"/>
1.8.	Сумма платежа	<input type="text"/>
1.9.	Адрес расположения объекта недвижимости	<input type="text"/>
1.10.	Кадастровый номер объекта недвижимости	<input type="text"/>

**Раздел 2. Сведения о владельцах сертификатов на материнский (семейный) капитал,
средства которых направлены на получение образования ребенком (детьми)**

2.1.	Фамилия	<input type="text"/>
2.2.	Имя	<input type="text"/>
2.3.	Отчество (при наличии)	<input type="text"/>
2.4.	СНИЛС	<input type="text"/>
2.5.	Дата рождения	<input type="text"/> . <input type="text"/> . <input type="text"/>
2.6.	Код вида документа, удостоверяющего личность	<input type="text"/>
2.6.1.	Серия и номер документа, удостоверяющего личность	<input type="text"/>
2.6.2.	Дата выдачи документа, удостоверяющего личность	<input type="text"/> . <input type="text"/> . <input type="text"/>

- 2.7. Дата платежа . .
- 2.8. Сумма платежа

Раздел 3. Сведения о владельцах сертификатов на материнский (семейный) капитал, средства которых направлены на иные цели

- 3.1. Фамилия
- 3.2. Имя
- 3.3. Отчество (при наличии)
- 3.4. СНИЛС
- 3.5. Дата рождения . .
- 3.6. Код вида документа, удостоверяющего личность
- 3.6.1. Серия и номер документа, удостоверяющего личность
- 3.6.2. Дата выдачи документа, удостоверяющего личность . .
- 3.7. Дата платежа . .
- 3.8. Сумма платежа

**Формат представления сведений о владельцах сертификатов
на материнский (семейный) капитал, распорядившихся
средствами (частью средств) материнского (семейного) капитала,
и о размере направленных при распоряжении средств
(части средств) материнского (семейного) капитала
в электронной форме**

I. ОБЩИЕ ПОЛОЖЕНИЯ

1. Настоящий формат описывает требования к XML-файлам передачи сведений о владельцах сертификатов на материнский (семейный) капитал, распорядившихся средствами (частью средств) материнского (семейного) капитала, и о размере направленных при распоряжении средств (части средств) материнского (семейного) капитала, в налоговые органы в электронной форме (далее – файл обмена).

2. Номер версии настоящего формата 4.01, часть 230_20.

II. ОПИСАНИЕ ФАЙЛА ОБМЕНА

3. **Имя файла обмена** должно иметь следующий вид:

R_T_P_O_GGGGMMDD_N, где:

R_T – префикс, принимающий значение: VO_MATKAP;

P – идентификатор получателя информации, для налоговых органов представляется в виде четырехразрядного кода;

O – идентификатор отправителя информации представляется в виде девятнадцатиразрядного кода (идентификационный номер налогоплательщика (ИНН) и код причины постановки на учет (КПП));

GGGG – год формирования передаваемого файла, ***MM*** – месяц, ***DD*** – день;

N – идентификационный номер файла (длина – от 1 до 36 знаков. Идентификационный номер файла должен обеспечивать уникальность файла).

Расширение имени файла - xml. Расширение имени файла может указываться как строчными, так и прописными буквами.

Параметры первой строки файла обмена

Первая строка XML-файла должна иметь следующий вид:

<?xml version="1.0" encoding = "windows-1251"?>

Имя файла, содержащего XML-схему файла обмена, должно иметь следующий вид:

VO_МАТКАР_2_230_20_04_01_хх, где хх – номер версии схемы.

Расширение имени файла – xsd.

XML-схема файла обмена приводится отдельным файлом.

4. Логическая модель файла обмена представлена в виде диаграммы структуры файла обмена на рисунке 1 настоящего формата. Элементами логической модели файла обмена являются элементы и атрибуты XML-файла. Перечень структурных элементов логической модели файла обмена и сведения о них приведены в таблицах 4.1-4.5 настоящего формата.

Для каждого структурного элемента логической модели файла обмена приводятся следующие сведения:

наименование элемента. Приводится полное наименование элемента. В строке таблицы могут быть описаны несколько элементов, наименования которых разделены символом «|». Такая форма записи применяется при наличии в документе обмена только одного элемента из описанных в этой строке;

сокращенное наименование (код) элемента. Приводится сокращенное наименование элемента. Синтаксис сокращенного наименования должен удовлетворять спецификации XML;

признак типа элемента. Может принимать следующие значения: «С» – сложный элемент логической модели (содержит вложенные элементы), «П» – простой элемент логической модели, реализованный в виде элемента XML-файла, «А» – простой элемент логической модели, реализованный в виде атрибута элемента XML-файла. Простой элемент логической модели не содержит вложенные элементы;

формат элемента. Формат элемента представляется следующими условными обозначениями: Т – символьная строка; N – числовое значение (целое или дробное).

Формат символьной строки указывается в виде Т(n-k) или Т(=k), где: n – минимальное количество знаков, k – максимальное количество знаков, символ «-» – разделитель, символ «=» означает фиксированное количество знаков в строке. В случае, если минимальное количество знаков равно 0, формат имеет вид Т(0-k). В случае, если максимальное количество знаков не ограничено, формат имеет вид Т(n-).

Формат числового значения указывается в виде N(m.k), где: m – максимальное количество знаков в числе, включая целую и дробную часть числа без разделяющей десятичной точки и знака (для отрицательного числа), k – максимальное число знаков дробной части числа. Если число знаков дробной части числа равно 0 (то есть число целое), то формат числового значения имеет вид N(m).

Для простых элементов, являющихся базовыми в XML, таких как, элемент с типом «date», поле «Формат элемента» не заполняется. Для таких

элементов в поле «Дополнительная информация» указывается тип базового элемента;

признак обязательности элемента определяет обязательность наличия элемента (совокупности наименования элемента и его значения) в документе обмена. Признак обязательности элемента может принимать следующие значения: «О» – наличие элемента в документе обмена обязательно; «Н» – наличие элемента в документе обмена необязательно, то есть элемент может отсутствовать. Если элемент принимает ограниченный перечень значений (по классификатору, кодовому словарю), то признак обязательности элемента дополняется символом «К». В случае если количество реализаций элемента может быть более одной, то признак обязательности элемента дополняется символом «М».

К вышеперечисленным признакам обязательности элемента может добавляться значение «У» в случае описания в XML-схеме условий, предъявляемых к элементу в документе обмена, описанных в графе «Дополнительная информация»;

дополнительная информация содержит, при необходимости, требования к элементу документе обмена, не указанные ранее. Для сложных элементов указывается ссылка на таблицу, в которой описывается состав данного элемента. Для элементов, принимающих ограниченный перечень значений из классификатора (кодowego словаря), указывается соответствующее наименование классификатора (кодowego словаря) или приводится перечень возможных значений. Для классификатора (кодowego словаря) может указываться ссылка на его местонахождение. Для элементов, использующих пользовательский тип данных, указывается наименование типового элемента.

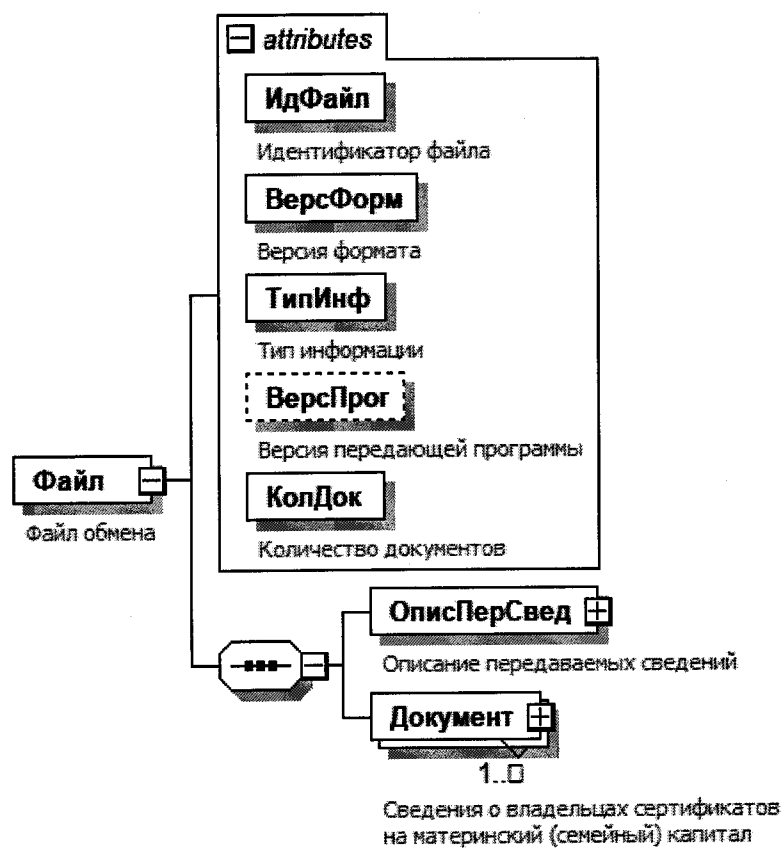


Рис.1. Диаграмма структуры файла обмена

Таблица 4.1

Файл обмена (Файл)

Наименование элемента	Сокращенное наименование (код) элемента	Признак типа элемента	Формат элемента	Признак обязательности элемента	Дополнительная информация
Идентификатор файла	ИдФайл	A	T(1-255)	OУ	Содержит (повторяет) имя сформированного файла (без расширения)
Версия формата	ВерсФорм	A	T(1-5)	O	Принимает значение: 4.01
Тип информации	ТипИнф	A	T(1-50)	OK	Принимает значение: МАТКАП
Версия передающей программы	ВерсПрог	A	T(1-40)	H	
Количество документов	КолДок	A	N(9)	O	Указывает количество повторений элемента <Документ>.
Описание передаваемых сведений	ОписПерСвед	C		O	Принимает значение от 1 и более
Сведения о владельцах сертификатов на материнский (семейный) капитал	Документ	C		OM	Состав элемента представлен в таблице 4.2 Состав элемента представлен в таблице 4.3

Таблица 4.2

Описание передаваемых сведений (ОписПерСвед)

Наименование элемента	Сокращенное наименование (код) элемента	Признак типа элемента	Формат элемента	Признак обязательности элемента	Дополнительная информация
Код формы документа по КНД	КНД	A	T(=7)	OK	Типовой элемент <КНДТип>. Принимает значение:
Дата, по состоянию на которую сформированы сведения	ДатаДок	A	T(=10)	O	Типовой элемент <ДатаТип>. Дата в формате ДД.ММ.ГГГГ

Сведения о владельцах сертификатов на материнский (семейный) капитал (Документ)

Наименование элемента	Сокращенное наименование (код) элемента	Признак типа элемента	Формат элемента	Признак обязательности элемента	Дополнительная информация
Идентификатор документа	ИдДок	A	T(1-36)	O	Для присвоения номера рекомендуется использовать глобально уникальный идентификатор (GUID)
Уникальный порядковый номер документа	УнНомДок	A	T(1-13)	O	
Тип документа	ТипДок	A	T(=2)	OK	Принимает значение: 01 – первичный 02 – корректирующий
Статус владельца сертификата	Статус	A	T(=2)	OK	Принимает значение: 01 – мать 02 – отец 03 – единственный усыновитель 04 – ребенок
Раздел	Раздел	A	T(=1)	OK	Принимает значение: 1 – Раздел 1. Сведения о владельцах сертификатов на материнский (семейный) капитал, средства которых направлены на улучшение жилищных условий 2 – Раздел 2. Сведения о владельцах сертификатов на материнский (семейный) капитал, средства которых направлены на получение образования ребенком (детьми) 3 – Раздел 3. Сведения о владельцах сертификатов на материнский (семейный) капитал, средства которых направлены на иные цели
СНИЛС	СНИЛС	A	T(=14)	O	Типовой элемент <СНИЛСТип>

Наименование элемента	Сокращенное наименование (код) элемента	Признак типа элемента	Формат элемента	Признак обязательности элемента	Дополнительная информация
Дата рождения	ДатаРожд	A	T(=10)	O	Типовой элемент <ДатаТип>. Дата в формате ДД.ММ.ГГГГ
Дата платежа	ДатаПлат	A	T(=10)	O	Типовой элемент <ДатаТип>. Дата в формате ДД.ММ.ГГГГ
Сумма платежа	СуммаПлат	A	N(15.2)	O	
Адрес расположения объекта недвижимости	АдрОб	A	T(1-1000)	H	Элемент обязателен при значении элемента <Раздел> = 1
Кадастровый номер объекта недвижимости	КдНомОб	A	T(1-100)	H	Элемент обязателен при значении элемента <Раздел> = 1
Фамилия, имя, отчество	ФИО	C		O	Типовой элемент <ФИОТип>. Состав элемента представлен в таблице 4.5
Сведения о документе, удостоверяющем личность	УдЛичнФЛ	C		O	Состав элемента представлен в таблице 4.4

Таблица 4.4

Сведения о документе, удостоверяющем личность (УдЛичнФЛ)

Наименование элемента	Сокращенное наименование (код) элемента	Признак типа элемента	Формат элемента	Признак обязательности элемента	Дополнительная информация
Код вида документа, удостоверяющего личность	КодВидДок	A	T(=2)	OK	Типовой элемент <СПДУЛТип>. Значение выбирается в соответствии со справочником «Виды документов, удостоверяющих личность налогоплательщика»
Серия и номер документа, удостоверяющего личность	СерНомДок	A	T(1-25)	O	
Дата выдачи документа, удостоверяющего личность	ДатаДок	A	T(=10)	O	Типовой элемент <ДатаТип>. Дата в формате ДД.ММ.ГГГГ

Фамилия, имя, отчество (ФИОТип)

Наименование элемента	Сокращенное наименование (код) элемента	Признак типа элемента	Формат элемента	Признак обязательности элемента	Дополнительная информация
Фамилия	Фамилия	A	T(1-60)	O	
Имя	Имя	A	T(1-60)	O	
Отчество	Отчество	A	T(1-60)	H	

Порядок
заполнения формы «Сведения о владельцах сертификатов на
материнский (семейный) капитал, распорядившихся средствами
(частью средств) материнского (семейного) капитала, и о размере
направленных при распоряжении средств (части средств) материнского
(семейного) капитала»

I. Общие положения

1.1. Форма «Сведения о владельцах сертификатов на материнский (семейный) капитал, распорядившихся средствами (частью средств) материнского (семейного) капитала, и о размере направленных при распоряжении средств (части средств) материнского (семейного) капитала» (далее – Форма) заполняется на основании сведений, имеющихся в Фонде пенсионного и социального страхования Российской Федерации (далее – Фонд) обо всех владельцах сертификатов на материнский (семейный) капитал, распорядившихся средствами (частью средств) материнского (семейного) капитала, и о размере направленных при распоряжении средств (части средств) материнского (семейного) капитала.

1.2. Форма включает в себя следующие разделы:

титульный лист;

раздел 1. Сведения о владельцах сертификатов на материнский (семейный) капитал, средства которых направлены на улучшение жилищных условий (далее – Раздел 1);

раздел 2. Сведения о владельцах сертификатов на материнский (семейный) капитал, средства которых направлены на получение образования ребенком (детьми) (далее – Раздел 2);

раздел 3. Сведения о владельцах сертификатов на материнский (семейный) капитал, средства которых направлены на иные цели (далее – Раздел 3);

1.3. Форма заполняется по каждому из направлений распоряжения средствами материнского (семейного) капитала, предусмотренных пунктом 3 статьи 7 Федерального закона от 29.12.2006 № 256-ФЗ «О дополнительных мерах государственной поддержки семей, имеющих детей» (Собрание законодательства Российской Федерации, 2007, № 1, ст. 19; 2022, № 52, ст. 9372), отдельно.

Заполнение всех разделов Формы одновременно не допускается.

II. Заполнение титульного листа Формы

2.1. В строке «Уникальный порядковый номер документа» указывается порядковый номер документа, состоящий из уникального порядкового номера, присвоенного документу при его формировании Фондом.

2.2. В строке «Тип документа» указывается соответствующий код «01» – первичный, код «02» – корректирующий, указываемый в случае исправления ошибки, допущенной в ранее представленной Форме.

При представлении корректирующего документа заполняются все ранее представленные листы Формы с учетом внесенных изменений, включая строку «Уникальный порядковый номер документа».

2.3. В строке «Статус владельца сертификата» указывается соответствующий код «01» – мать, «02» – отец, «03» – единственный усыновитель», «04» – ребенок.

2.4. В строке «По состоянию на» указывается дата, по состоянию на которую сформированы сведения, включенные в Форму.

III. Заполнение Раздела 1 Формы

3.1. В Разделе 1 указываются сведения о владельцах сертификатов на материнский (семейный) капитал, средства которых направлены на улучшение жилищных условий.

3.2. В строках 1.1 – 1.3 указываются полностью, без сокращений, фамилия, имя, отчество (при наличии) физического лица, в отношении которого представляются сведения в составе Формы.

3.3. В строке 1.4 указывается страховой номер индивидуального лицевого счета физического лица (СНИЛС), в отношении которого представляются сведения в составе Формы.

3.4. В строке 1.5 указывается дата рождения физического лица, в отношении которого представляются сведения в составе Формы.

3.5. В строке 1.6 указывается код вида удостоверяющего личность документа физического лица в соответствии с приложением № 1 к настоящему Порядку, в отношении которого представляются сведения в составе Формы.

3.6. В строке 1.6.1 указывается серия и номер удостоверяющего личность документа физического лица, в отношении которого представляются сведения в составе Формы.

3.7. В строке 1.6.2 указывается дата выдачи документа, удостоверяющего личность физического лица, в отношении которого представляются сведения в составе Формы.

3.8. В строке 1.7 указывается дата платежа, осуществленного в пользу физического лица, в отношении которого представляются сведения в составе Формы.

3.9. В строке 1.8 указывается сумма платежа, осуществленного в пользу физического лица, в отношении которого представляются сведения в составе Формы. Сумма указывается в рублях и копейках.

3.10. В строке 1.9 указывается адрес объекта недвижимого имущества, который был приобретен с помощью средств материнского (семейного) капитала в собственность физического лица, в отношении которого представляются сведения в составе Формы.

3.11. В строке 1.10 указывается кадастровый номер объекта недвижимости, который был приобретен с помощью средств материнского (семейного) капитала в собственность физического лица, в отношении которого представляются сведения в составе Формы.

IV. Заполнение Раздела 2 Формы

4.1. В Разделе 2 указываются сведения о владельцах сертификатов на материнский (семейный) капитал, средства которых направлены на получение образования ребенком (детьми).

4.2. Строки 2.1 – 2.8 заполняются в соответствии с пунктами 3.2 – 3.9 настоящего Порядка для строк с аналогичным названием.

V. Заполнение Раздела 3 Формы

5.1. В Разделе 3 указываются сведения о владельцах сертификатов на материнский (семейный) капитал, средства которых направлены на иные цели, не указанные в разделах 1 и 2 Формы.

5.2. Строки 3.1 – 3.8 заполняются в соответствии с пунктами 3.2 – 3.9 настоящего Порядка для строк с аналогичным названием.

Приложение
к Порядку заполнения формы
«Сведения о владельцах сертификатов на
материнский (семейный) капитал, распорядившихся
средствами (частью средств) материнского
(семейного) капитала, и о размере направленных
при распоряжении средств (части средств)
материнского (семейного) капитала»,
утвержденному приказом ФНС России
от «29» 12 2022 г.
№ ЕД-7-19/1887@

КОДЫ ВИДОВ ДОКУМЕНТА

Код	Наименование документа
21	Паспорт гражданина Российской Федерации
03	Свидетельство о рождении
07	Военный билет
08	Временное удостоверение, выданное взамен военного билета
10	Паспорт иностранного гражданина
11	Свидетельство о рассмотрении ходатайства о признании лица беженцем на территории Российской Федерации по существу
12	Вид на жительство в Российской Федерации
13	Удостоверение беженца
14	Временное удостоверение личности гражданина Российской Федерации
15	Разрешение на временное проживание в Российской Федерации
19	Свидетельство о предоставлении временного убежища на территории Российской Федерации
22	Загранпаспорт гражданина Российской Федерации
23	Свидетельство о рождении, выданное уполномоченным органом иностранного государства
24	Удостоверение личности военнослужащего Российской Федерации
27	Военный билет офицера запаса
91	Иные документы, признаваемые в соответствии с законодательством Российской Федерации или в соответствии с международными договорами Российской Федерации в качестве документов, удостоверяющих личность налогоплательщика