



МИНИСТЕРСТВО ФИНАНСОВ РОССИЙСКОЙ ФЕДЕРАЦИИ
ФЕДЕРАЛЬНАЯ ТАМОЖЕННАЯ СЛУЖБА
(ФТС РОССИИ)

МИНИСТЕРСТВО ЮСТИЦИИ РОССИЙСКОЙ ФЕДЕРАЦИИ

ПРИКАЗ

ЗАРЕГИСТРИРОВАНО

Москва
Регистрационный № 68525

от "19" *мая* 2024.

№ 130

25 февраля 2022 г.

**Об обжаловании решений, действий (бездействия)
таможенных органов и их должностных лиц в электронной форме**

В соответствии с частью 5 статьи 300 Федерального закона от 3 августа 2018 г. № 289-ФЗ «О таможенном регулировании в Российской Федерации и о внесении изменений в отдельные законодательные акты Российской Федерации» (Собрание законодательства Российской Федерации, 2018, № 32, ст. 5082) и пунктом 1 Положения о Федеральной таможенной службе, утвержденного постановлением Правительства Российской Федерации от 23 апреля 2021 г. № 636 «Об утверждении Положения о Федеральной таможенной службе, внесении изменений в Положение о Министерстве финансов Российской Федерации и признании утратившими силу некоторых актов и отдельных положений некоторых актов Правительства Российской Федерации» (Собрание законодательства Российской Федерации, 2021, № 18, ст. 3146, № 26, ст. 4962), п р и к а з ы в а ю:

1. Утвердить порядок подачи жалобы в таможенные органы в виде электронного документа (приложение № 1).
2. Утвердить порядок действий должностных лиц таможенных органов при рассмотрении жалоб, поданных в электронном виде (приложение № 2).
3. Утвердить формат и структуру электронного вида жалобы на решение, действие (бездействие) таможенного органа (приложение № 3).
4. Утвердить формат и структуру электронного вида решений по жалобе на решение, действие (бездействие) таможенного органа, об отказе в рассмотрении жалобы, уведомления о продлении срока рассмотрения жалобы (приложение № 4).
5. Контроль за исполнением настоящего приказа возложить на заместителя руководителя ФТС России, курирующего соответствующее направление деятельности.

6. Настоящий приказ вступает в силу по истечении 30 дней после дня его официального опубликования.

Руководитель



В.И. Булавин

УТВЕРЖДЕН
приказом ФТС России
от 25 февраля 2022 г. № 130

Порядок подачи жалобы в таможенные органы в виде электронного документа

1. Настоящий порядок определяет правила подачи заявителем¹ жалобы в таможенные органы в виде электронного документа на решение, действие (бездействие) таможенного органа и его должностных лиц, если таким решением, действием (бездействием), по мнению этого лица, нарушены его права, свободы или законные интересы, ему созданы препятствия к их реализации либо незаконно возложена на него какая-либо обязанность (далее – жалоба в электронном виде).

2. Подача жалобы в электронном виде (в том числе, взаимодействие заявителей с таможенными органами в электронном виде) осуществляется посредством использования информационного сервиса «Жалоба на решение, действие (бездействие) таможенных органов» автоматизированной подсистемы «Личный кабинет»², размещенной в информационно-телекоммуникационной сети «Интернет» (далее – АПС «Личный кабинет»), порядок получения доступа к которому осуществляется в соответствии с приказом ФТС России от 3 июня 2019 г. № 901 «Об утверждении Порядка использования личного кабинета и организации обмена электронными документами и (или) сведениями между таможенными органами и декларантами, перевозчиками, лицами, осуществляющими деятельность в сфере таможенного дела, уполномоченными экономическими операторами, правообладателями и иными лицами, а также Порядка получения доступа декларантов, перевозчиков, лиц, осуществляющих деятельность в сфере таможенного дела, уполномоченных экономических операторов, правообладателей и иных лиц к личному кабинету» (зарегистрирован Минюстом России 03.07.2019, регистрационный № 55116).

3. Жалоба в электронном виде подается в таможенные органы заявителем через АПС «Личный кабинет» в формате и структуре, определенных в приложении № 3 к настоящему приказу, в сроки, установленные статьей 289 Федерального закона.

4. Жалоба в электронном виде подписывается усиленной неквалифицированной электронной подписью либо усиленной квалифицированной электронной подписью заявителя (представителя заявителя), если заявителем (представителем заявителя) является физическое лицо, и усиленной квалифицированной электронной подписью, если заявителем (представителем заявителя) является юридическое лицо (далее – электронная цифровая подпись),

¹ Статья 287 Федерального закона от 3 августа 2018 г. № 289-ФЗ «О таможенном регулировании в Российской Федерации и о внесении изменений в отдельные законодательные акты Российской Федерации» (Собрание законодательства Российской Федерации, 2018, № 32, ст. 5082) (далее – Федеральный закон).

² Статья 284 Федерального закона.

в соответствии с требованиями, определенными Федеральным законом от 6 апреля 2011 г. № 63-ФЗ «Об электронной подписи» (Собрание законодательства Российской Федерации, 2011, № 15, ст. 2036; 2021, № 24, ст. 4188).

5. Заявитель может прикрепить к жалобе в электронном виде документы, подтверждающие обстоятельства и доводы, изложенные в данной жалобе. Направление указанных документов, отзыва жалобы³, ответа на запрос таможенного органа⁴ в электронном виде осуществляется путем их прикрепления в соответствующем разделе АПС «Личный кабинет» с последующим их подписанием лицом, подавшим жалобу, электронной цифровой подписью.

Допускается прикрепление документов из электронного архива документов декларанта.

6. При заполнении заявителем полей жалобы в автоматическом режиме в АПС «Личный кабинет» проводится форматно-логический контроль передаваемых сведений.

В случае выявления ошибок их перечень, подлежащий устранению, отображается автоматически в АПС «Личный кабинет».

7. После прохождения форматно-логического контроля в АПС «Личный кабинет» в автоматическом режиме заявителю направляется электронное уведомление о том, что форматно-логический контроль пройден и жалоба принята в обработку.

Датой подачи жалобы в электронном виде считается дата, указанная в уведомлении, предусмотренном абзацем первым настоящего пункта.

8. Датой получения таможенным органом жалобы в электронном виде считается дата, указанная в электронном уведомлении о ее регистрации, автоматически направленном заявителю в АПС «Личный кабинет» посредством информационно-программного средства Программная задача «Обжалование» из состава автоматизированной информационной системы «Таможня и право» Единой автоматизированной информационной системы таможенных органов (далее – ИПС ПЗ «Обжалование»), с которой начинают исчисляться сроки, установленные частью 2 статьи 288, частью 2 статьи 293 Федерального закона.

9. Датой поступления жалобы в электронном виде в таможенный орган, рассматривающий жалобу, считается дата, указанная в электронном уведомлении о принятии жалобы к рассмотрению, автоматически направленном заявителю посредством ИПС ПЗ «Обжалование», с которой начинают исчисляться сроки рассмотрения жалобы, установленные статьей 297 Федерального закона.

10. В случае направления жалобы в электронном виде способом, не предусмотренным пунктом 2 настоящего порядка, жалоба считается неподанной и рассмотрению не подлежит.

³ Статья 294 Федерального закона.

⁴ Часть 3 статьи 291 Федерального закона.

УТВЕРЖДЕН
приказом ФТС России
от 25 февраля 2022 г. № 130

Порядок действий должностных лиц таможенных органов при рассмотрении жалоб, поданных в электронном виде

1. Настоящий порядок определяет последовательность действий должностных лиц таможенных органов при рассмотрении жалоб в электронном виде на решение, действие (бездействие) таможенных органов и их должностных лиц, если таким решением, действием (бездействием), по мнению этого лица, нарушены его права, свободы или законные интересы, ему созданы препятствия к их реализации либо незаконно возложена на него какая-либо обязанность (далее – жалоба в электронном виде).

2. Начальником таможенного органа¹ или лицом, исполняющим его обязанности (должностным лицом, им уполномоченным) (далее – должностное лицо, уполномоченное на рассмотрение жалобы), сгенерированная формализованная жалоба, поступившая из информационного сервиса «Жалоба на решение, действие (бездействие) таможенных органов» автоматизированной подсистемы «Личный кабинет» (далее – АПС «Личный кабинет»), размещенной в информационно-телекоммуникационной сети «Интернет», в информационно-программное средство Программная задача «Обжалование» из состава автоматизированной информационной системы «Таможня и право» Единой автоматизированной информационной системы таможенных органов (далее – ИПС ПЗ «Обжалование»), передается посредством указанной системы на исполнение в правовую службу (отдел) регионального таможенного управления, правовой отдел (отделение) таможни (далее – правовое подразделение) в срок не позднее одного рабочего дня со дня поступления жалобы в электронном виде.

3. Начальником правового подразделения таможенного органа, решения, действия (бездействие) которого обжалуются, при поступлении жалобы в электронном виде в ИПС ПЗ «Обжалование» из числа подчиненных должностных лиц в соответствующем разделе указанной системы назначается ответственный исполнитель по жалобе (далее – ответственный исполнитель) в срок не позднее одного рабочего дня со дня поступления к нему в ИПС ПЗ «Обжалование» жалобы в электронном виде.

При совершении должностными лицами правовых подразделений в ИПС ПЗ «Обжалование» действий, связанных с принятием жалобы к рассмотрению, направлением ее в другой таможенный орган, принятием решения об отказе в рассмотрении жалобы по существу, продлением срока ее рассмотрения, приостановлением срока рассмотрения жалобы до получения документов,

¹ Часть 1 статьи 288 Федерального закона от 3 августа 2018 г. № 289-ФЗ «О таможенном регулировании в Российской Федерации и о внесении изменений в отдельные законодательные акты Российской Федерации» (Собрание законодательства Российской Федерации, 2018, № 32, ст. 5082) (далее – Федеральный закон).

запрошенных у заявителя, возобновлением срока рассмотрения жалобы, рассмотрением жалобы и принятием отзыва жалобы, посредством указанной системы заявителю направляются электронные уведомления о совершении данных действий.

4. Ответственный исполнитель посредством ИПС ПЗ «Обжалование» осуществляет принятие к исполнению жалобы в электронном виде в течение одного рабочего дня с момента назначения его ответственным исполнителем.

5. Ответственный исполнитель таможенного органа, решения, действия (бездействие) которого обжалуются, не позднее одного рабочего дня после дня принятия жалобы в электронном виде к исполнению проверяет наличие оснований для отказа в рассмотрении жалобы в электронном виде по существу, предусмотренных частью 1 статьи 293 Федерального закона.

6. При установлении оснований для отказа в рассмотрении жалобы по существу, предусмотренных частью 1 статьи 293 Федерального закона, ответственный исполнитель в пределах срока, установленного частью 2 статьи 293 Федерального закона, подготавливает в ИПС ПЗ «Обжалование» проект решения об отказе в рассмотрении жалобы по существу (далее – отказ), содержащий обстоятельства, являющиеся основанием для его принятия, и направляет его посредством указанной системы начальнику правового подразделения таможенного органа, решения, действия (бездействие) которого обжалуются.

7. Начальник правового подразделения таможенного органа, решения, действия (бездействие) которого обжалуются, посредством ИПС ПЗ «Обжалование» осуществляет визирование и направление проекта отказа должностному лицу, уполномоченному на рассмотрение жалобы, в пределах срока, установленного частью 2 статьи 293 Федерального закона.

8. Должностное лицо, уполномоченное на рассмотрение жалобы, подписывает посредством ИПС ПЗ «Обжалование» усиленной квалифицированной электронной подписью² проект отказа, который регистрируется и направляется заявителю в АПС «Личный кабинет» в автоматическом режиме в пределах срока, установленного частью 2 статьи 293 Федерального закона.

9. При отсутствии оснований для отказа ответственным исполнителем таможенного органа, решения, действия (бездействие) которого обжалуются, посредством ИПС ПЗ «Обжалование» формируется проект заключения таможенного органа относительно соответствия принятого решения, совершенного действия (бездействия) регулирующим таможенные правоотношения международным договорам Российской Федерации, актам, составляющим право Евразийского экономического союза, и законодательству Российской Федерации о таможенном регулировании и направляется посредством указанной системы начальнику правового подразделения.

Ответственным исполнителем в ИПС ПЗ «Обжалование» указываются ссылки на документы, содержащиеся в Единой автоматизированной информационной системе таможенных органов, и (или) прикрепляются копии документов, необходимых для принятия решения по жалобе в электронном виде.

² Федеральный закон от 6 апреля 2011 г. № 63 «Об электронной подписи» (Собрание законодательства Российской Федерации, 2011, № 15, ст. 2036; 2021, № 24, ст. 4188).

10. Начальник правового подразделения таможенного органа, решения, действия (бездействие) которого обжалуются, посредством ИПС ПЗ «Обжалование» осуществляет визирование и направление проекта заключения должностному лицу, уполномоченному на рассмотрение жалобы, которое подписывает его посредством ИПС ПЗ «Обжалование» усиленной квалифицированной электронной подписью.

Действия, предусмотренные настоящим пунктом, совершаются в пределах срока, установленного частью 2 статьи 288 Федерального закона.

11. Взаимодействие правовых подразделений таможенного органа, решения, действия (бездействие) которого обжалуются, со структурными подразделениями таможенного органа, к функциям которых относятся организация, координация и контроль за деятельностью таможенных органов по принятию обжалуемых решений, совершению действий (далее – функциональные подразделения) при подготовке заключения таможенного органа, указанного в пункте 9 настоящего порядка, осуществляется в соответствии с положениями Порядка действий должностных лиц таможенных органов при рассмотрении жалоб на решение, действие (бездействие) таможенных органов и их должностных лиц, утвержденного приказом ФТС России от 29 декабря 2020 г. № 1163 (зарегистрирован Минюстом России 31.03.2021, регистрационный № 62945) (далее – Порядок № 1163).

12. Должностным лицом, уполномоченным на рассмотрение жалобы, начальником отдела рассмотрения жалоб Правового управления ФТС России, начальником правового подразделения, ответственным исполнителем таможенного органа, рассматривающего жалобу в электронном виде, совершаются действия, предусмотренные пунктами 2 – 8 настоящего порядка.

13. Взаимодействие правовых подразделений таможенного органа, рассматривающего жалобу, с функциональными подразделениями при рассмотрении жалобы осуществляется в соответствии с положениями Порядка № 1163.

14. Ответственный исполнитель таможенного органа, рассматривающего жалобу, подготавливает посредством ИПС ПЗ «Обжалование» проекты документов, направляемых заявителю в ходе рассмотрения жалобы (уведомление о продлении срока рассмотрения жалобы в электронном виде, запрос документов в соответствии с частью 3 статьи 291 Федерального закона, уведомление заявителя о приостановлении срока рассмотрения жалобы), а также по результатам ее рассмотрения (решение по жалобе в электронном виде), и направляет данные документы по жалобе посредством ИПС ПЗ «Обжалование» начальнику отдела рассмотрения жалоб Правового управления ФТС России, начальнику правового подразделения в пределах сроков, установленных главой 51 Федерального закона.

15. Начальник отдела рассмотрения жалоб Правового управления ФТС России, начальник правового подразделения таможенного органа, рассматривающего жалобу, осуществляет в ИПС ПЗ «Обжалование» визирование и передачу проектов документов, указанных в пункте 14 настоящего порядка, должностному лицу, уполномоченному на рассмотрение жалобы, в пределах сроков, установленных главой 51 Федерального закона.

16. Должностное лицо, уполномоченное на рассмотрение жалобы, подписывает полученные посредством ИПС ПЗ «Обжалование» проекты документов усиленной квалифицированной электронной подписью, которые автоматически регистрируются и направляются заявителю в АПС «Личный кабинет» в пределах сроков, установленных главой 51 Федерального закона.

17. В случае поступления в таможенный орган, решения, действия (бездействие) которого обжалуются, отзыва жалобы, дополнения к жалобе, ходатайства о приостановлении исполнения обжалуемого решения, сведений о судебном обжаловании решения, действия (бездействия) либо иных документов на бумажном носителе после принятия жалобы в электронном виде к рассмотрению ответственный исполнитель посредством ИПС ПЗ «Обжалование» направляет информационное сообщение правовому подразделению таможенного органа, рассматривающего жалобу, о поступлении документов и прикрепляет скан-копию данных документов не позднее одного рабочего дня после дня поступления указанных документов и сведений.

При поступлении документов, указанных в абзаце первом настоящего пункта, непосредственно в таможенный орган, рассматривающий жалобу, ответственный исполнитель правового подразделения указанного таможенного органа прикрепляет в ИПС ПЗ «Обжалование» скан-копию данных документов не позднее одного рабочего дня после дня поступления указанных документов и сведений.

18. В случае поступления из АПС «Личный кабинет» жалобы в электронном виде в таможенный орган, отличный от таможенного органа, решения, действия (бездействие) которого обжалуются, должностное лицо, уполномоченное на рассмотрение жалобы, и начальник отдела рассмотрения жалоб Правового управления ФТС России, начальник правового подразделения данного таможенного органа совершают действия, предусмотренные пунктами 2 и 3 настоящего порядка.

Ответственный исполнитель таможенного органа, отличного от таможенного органа, решения, действия (бездействие) которого обжалуются, формирует в ИПС ПЗ «Обжалование» проект сопроводительного письма, который визируется начальником отдела рассмотрения жалоб Правового управления ФТС России, начальником правового подразделения и подписывается должностным лицом, уполномоченным на рассмотрение жалобы, усиленной квалифицированной электронной подписью, не позднее трех рабочих дней после дня ее поступления в целях передачи жалобы посредством ИПС ПЗ «Обжалование» в таможенный орган, решения, действия (бездействие) которого обжалуются, для совершения действий, предусмотренных пунктами 2 – 8.

19. В случае возникновения в Единой автоматизированной информационной системе таможенных органов нештатной ситуации решения, принятые в ходе рассмотрения жалобы (решение по жалобе, отказ в рассмотрении жалобы по существу и иные документы), направляются на адрес электронной почты, указанный заявителем, с последующим их направлением посредством ИПС ПЗ «Обжалование» после восстановления функционирования указанной информационной системы.

Приложение № 3

УТВЕРЖДЕНЫ
приказом ФТС России
от 25 февраля 2022 г. № 120

**Формат и структура электронного вида жалобы
на решение, действие (бездействие) таможенного органа**

Настоящий формат описывает требования к XML файлам (далее – файл обмена) передачи жалобы в виде электронного документа.

Описание файла обмена

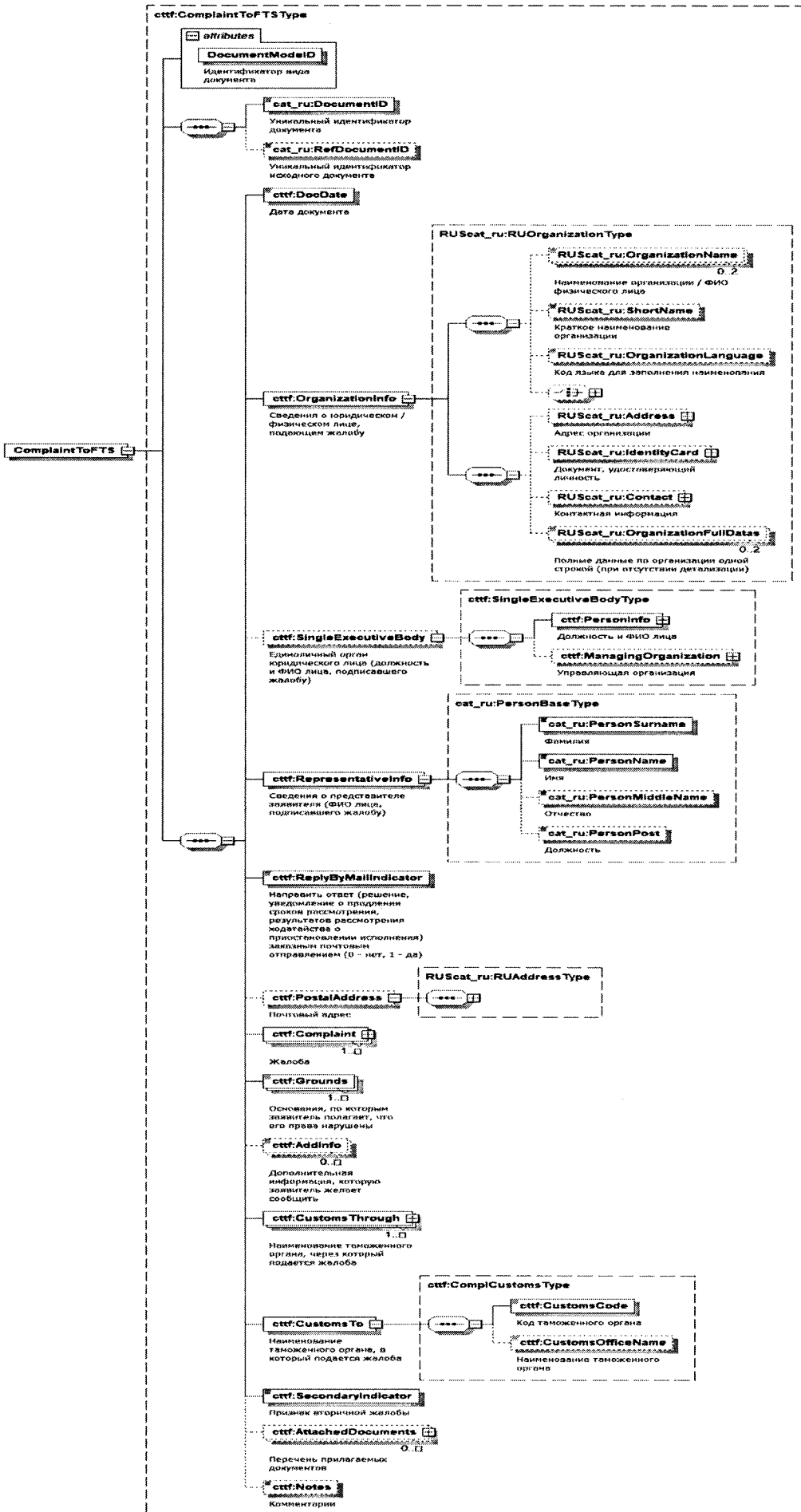


Таблица 1.

Элемент	Описание элемента	Тип	Описание типа	Мн
ComplaintToFTS	Корневой элемент «Жалоба юридического/физического лица в Федеральную таможенную службу»		Составной тип. Базовый тип для электронного документа	[1]
1. DocumentModelID	Идентификатор вида документа	clt_ru:DocumentModeIDType	Идентификатор. Текстовая строка. До 30 символов	[1]
2. DocumentID	Уникальный идентификатор документа	clt_ru:DocumentIDType	Идентификатор. Текстовая строка. До 36 символов	[1]
3. RefDocumentID	Уникальный идентификатор исходного документа	clt_ru:DocumentIDType	Идентификатор. Текстовая строка. До 36 символов	[1]
4. DocDate	Дата документа	clt_ru:DateCustType	Дата документа. Дата	[1]
5. OrganizationInfo	Сведения о юридическом/физическом лице, подающем жалобу	RUScat_ru:RUOrganizationType	Составной тип. Личные сведения юридического/физического лица.	[1]
5.1	Наименование организации/фамилия, имя, отчество (при наличии) физического лица	clt_ru:FreeText500Type	Наименование организации/ фамилия, имя, отчество (при наличии) физического лица. Текстовая строка. До 500 символов	[0..2]
5.2	Краткое наименование организации	clt_ru:ShortNameType	Краткое наименование организации, выданной документ. Текстовая строка. До 120 символов	[0..1]
5.3	Код языка для заполнения наименования	clt_ru:LanguageCodeType	Код языка для заполнения наименования. Код	[0..1]
5.4	Сведения об организации, особенности Российской Федерации	clt_ru:RFOrganizationFeaturesType	Составной тип. Сведения об организации, особенности Российской Федерации	[1]
5.4.1	ОГРН/ОГРНИП, Основной государственный, регистрационный номер	clt_ru:OGRNIDType	ОГРН/ОГРНИП. Текстовая строка	[0..1]
5.4.2	ИНН – индивидуальный номер налогоплательщика	clt_ru:INNIDType	ИНН. Текстовая строка. 12 символов	[0..1]
5.4.3	КПП – код причины постановки на учет	clt_ru:KPPCodeType	КПП. Текстовая строка.	[0..1]
5.5	Адрес организации	RUScat_ru:RUAddressType	Составной тип. Адрес организации.	[0..1]
5.5.1	Кодовое обозначения вида адреса: «1» – адрес регистрации; «2» – фактический адрес; «3» – почтовый адрес	clt_ru:CodeVariable20Type	Кодовое обозначения вида адреса. Код	[0..1]
5.5.2	Почтовый индекс	clt_ru:PostalCodeType	Почтовый индекс. Текстовая строка. 9 символов	[0..1]
5.5.3	Буквенный код страны в соответствии с классификатором стран мира	clt_ru:ContryA2CodeType	Буквенный код страны. Код	[0..1]
5.5.4	Краткое название страны в соответствии с классификатором стран мира	clt_ru:ContryNameType	Краткое название страны. Текстовая строка. 40 символов	[0..1]
5.5.5	Субъект Российской Федерации (наименование единицы административно-территориального деления первого уровня)	RUScat_ru:RegionType	Субъект Российской Федерации. Текстовая строка. 120 символов	[0..1]

Элемент		Описание элемента	Тип	Описание типа	Мн
5.5.6	District	Район (наименование единицы административно-территориального деления второго уровня)	RUSclt_ru:DistrictType	Район. Текстовая строка. 120 символов	[0..1]
5.5.7	Town	Город	RUSclt_ru:TownNameType	Город. Текстовая строка. 120 символов	[0..1]
5.5.8	City	Населенный пункт	RUSclt_ru:CityNameType	Населенный пункт. Текстовая строка. 120 символов	[0..1]
5.5.9	StreetHouse	Улица (наименование элемента улично-дорожной сети городской инфраструктуры)	RUSclt_ru:StreetHouseType	Улица. Текстовая строка. 120 символов	[0..1]
5.5.10	House	Обозначение дома, корпуса, строения	RUSclt_ru:HouseType	Обозначение дома, корпуса, строения. Текстовая строка. 50 символов	[0..1]
5.5.11	Room	Обозначение офиса или квартиры	RUSclt_ru:RoomType	Обозначение офиса или квартиры. Текстовая строка. 20 символов	[0..1]
5.5.12	AddressText	Набор элементов адреса, представленных в свободной форме в виде текста	RUSclt_ru:AddressTextType	Адрес. Текстовая строка. 1000 символов	[0..1]
5.5.13	OKTMO	Код ОКТМО (Общероссийский классификатор территорий муниципальных образований)	clt_ru:CodeVariable11Type	ОКТМО. Текстовая строка. 11 символов	[0..1]
5.5.14	OKATO	Код ОКАТО (Общероссийский классификатор объектов административно-территориального деления)	clt_ru:OKATOCODEType	ОКАТО. Текстовая строка	[0..1]
5.5.15	KLADR	Код КЛАДР (Классификатор адресов Российской Федерации)	clt_ru:CodeVariable20Type	КЛАДР. Текстовая строка. 20 символов	[0..1]
5.5.16	AOGUID	Глобальный идентификатор адресного объекта по ФИАС (федеральная информационная адресная система)	clt_ru:DocumentIDType	Код ФИАС. Текстовая строка. 36 символов	[0..1]
5.5.17	AOID	Уникальный идентификатор адресного объекта ФИАС	clt_ru:DocumentIDType	Код ФИАС. Текстовая строка. 36 символов	[0..1]
5.5.18	TerritoryCode	Код единицы административно-территориального деления	RUSclt_ru:TerritoryCodeType	Код единицы административно-территориального деления. Текстовая строка. 17 символов	[0..1]
5.5.19	PostOfficeBoxId	Номер абонентского ящика на предприятии почтовой связи	clt_ru:CodeVariable20Type	Номер абонентского ящика на предприятии почтовой связи. Текстовая строка. 20 символов	[0..1]
6.	SingleExecutiveBody	Единоличный орган юридического лица (должность и Ф.И.О. лица, подписавшего жалобу)	clt_ru:SingleExecutiveBodyType	Составной тип. Сведения о Единоличном органе юридического лица	[0..1]
6.	PersonInfo	Должность и Ф.И.О. лица	clt_ru:PersonBaseType	Составной тип. Должность и Ф.И.О. лица	[1]
6.1.1	PersonSurname	Фамилия	clt_ru:NameType	Фамилия. Текстовая строка. 150 символов	[1]
6.1.2	PersonName	Имя	clt_ru:NameType	Имя. Текстовая строка. 150 символов	[1]
6.1.3	PersonMiddleName	Отчество	clt_ru:NameType	Отчество. Текстовая строка. 150 символов	[0..1]

Элемент		Описание элемента	Тип	Описание типа	Мн
6.1.4	PersonPost	Должность	clt_ru:PostType	Должность. Текстовая строка. 250 символов	[0..1]
6.	ManagingOrganization	Управляющая организация	RUSclt_ru:RUOrganizationType	Составной тип. Управляющая организация	[0..1]
6.2.1	OrganizationName	Наименование организации/имя физического лица	clt_ru:FreeText500Type	Наименование организации/имя физического лица. Текстовая строка. До 500 символов	[0..2]
6.2.2	ShortName	Краткое наименование организации	clt_ru:ShortNameType	Краткое наименование организации, выдвешей документ. Текстовая строка.	[0..1]
6.2.3	OrganizationLanguage	Код языка для заполнения наименования	clt_ru:LanguageCodeType	Код языка для заполнения наименования. Код	[0..1]
6.2.4	RFOrganizationFeatures	Сведения об организации, особенности Российской Федерации	clt_ru:RFOrganizationFeaturesType	Составной тип. Сведения об организации, Особенности Российской Федерации	[1]
6.2.4.1	OGRN	OGRN/OGRNIP, основной государственный регистрационный номер	clt_ru:OGRNIDType	OGRN/OGRNIP. Текстовая строка	[0..1]
6.2.4.2	INN	ИНН – индивидуальный номер налогоплательщика	clt_ru:INNIDType	ИНН. Текстовая строка. 12 символов	[0..1]
6.2.4.3	KPP	KPP – код причины постановки на учет	clt_ru:KPPCodeType	KПП. Текстовая строка.	[0..1]
6.2.5	Address	Адрес организации	RUSclt_ru:RUAddressType	Составной тип. Адрес организации	[0..1]
6.2.5.1	AddressKindCode	Кодовое обозначения вида адреса: «1» – адрес регистрации; «2» – фактический адрес; «3» – почтовый адрес	clt_ru:CodeVariable20Type	Кодовое обозначения вида адреса. Код	[0..1]
6.2.5.2	PostalCode	Почтовый индекс	clt_ru:PostalCodeType	Почтовый индекс. Текстовая строка. 9 символов	[0..1]
6.2.5.3	ContryCode	Буквенный код страны в соответствии с классификатором стран мира	clt_ru:ContryA2CodeType	Буквенный код страны. Код	[0..1]
6.2.5.4	ContryName	Краткое название страны в соответствии с классификатором стран мира	clt_ru:ContryNameType	Краткое название страны. Текстовая строка. 40 символов	[0..1]
6.2.5.5	Region	Регион (наименование единицы административно-территориального деления первого уровня)	RUSclt_ru:RegionType	Регион. Текстовая строка. 120 символов	[0..1]
6.2.5.6	District	Район (наименование единицы административно-территориального деления второго уровня)	RUSclt_ru:DistrictType	Район. Текстовая строка. 120 символов	[0..1]
6.2.5.7	Town	Город	RUSclt_ru:TownNameType	Город. Текстовая строка. 120 символов	[0..1]
6.2.5.8	City	Населенный пункт	RUSclt_ru:CityNameType	Населенный пункт. Текстовая строка. 120 символов	[0..1]
6.2.5.9	StreetHouse	Улица (наименование элемента улично-дорожной сети городской инфраструктуры)	RUSclt_ru:StreetHouseType	Улица. Текстовая строка. 120 символов	[0..1]
6.2.5.10	House	Обозначение дома, корпуса, строения	RUSclt_ru:HouseType	Обозначение дома, корпуса, строения. Текстовая строка. 50	[0..1]

Элемент		Описание элемента	Тип	Описание типа	Мн
6.2.5.11	Room	Обозначение офиса или квартиры	RUSclt_ru:RoomType	символов	[0..1]
6.2.5.12	AddressText	Набор элементов адреса, представленных в свободной форме в виде текста	RUSclt_ru:AddressTextType	Обозначение офиса или квартиры. Текстовая строка. 20 символов Адрес. Текстовая строка. 1000 символов	[0..1]
6.2.5.13	OKTMO	Код ОКТМО (Общероссийский классификатор территорий муниципальных образований)	clt_ru:CodeVariable11Type	ОКТМО. Текстовая строка. 11 символов	[0..1]
6.2.5.14	OKATO	Код OKATO (Общероссийский классификатор объектов административно-территориального деления)	clt_ru:OKATOCODEType	OKATO. Текстовая строка.	[0..1]
6.2.5.15	KLADR	Код КЛАДР	clt_ru:CodeVariable20Type	КЛАДР. Текстовая строка. 20 символов	[0..1]
6.2.5.16	AOGUID	Глобальный идентификатор адресного объекта по ФИАС	clt_ru:DocumentIDType	Код ФИАС. Текстовая строка. 36 символов	[0..1]
6.2.5.17	AOID	Уникальный идентификатор адресного объекта ФИАС	clt_ru:DocumentIDType	Код ФИАС. Текстовая строка. 36 символов	[0..1]
6.2.5.18	TerritoryCode	Код единицы административно-территориального деления	RUSclt_ru:TerritoryCodeType	Код единицы административно-территориального деления. Текстовая строка. 17 символов	[0..1]
6.2.5.19	PostOfficeBoxId	Номер абонентского ящика на предприятии почтовой связи	clt_ru:CodeVariable20Type	Номер абонентского ящика на предприятии почтовой связи. Текстовая строка. 20 символов	[0..1]
6.2.10	IdentityCard	Документ, удостоверяющий личность	RUSclt_ru:RUIdentityCardType	Составной тип. Адрес организации. Документ, удостоверяющий личность.	[0..1]
6.2.10.1	IdentityCardCode	Код вида документа, удостоверяющего личность, в соответствии с классификатором видов документов, удостоверяющих личность	RUSclt_ru:RUIdentityCardCodeIdentityType	Код вида документа. Код	[0..1]
6.2.10.2	IdentityCardName	Краткое наименование документа, удостоверяющего личность	clt_ru:Text40Type	Краткое наименование документа. Текстовая строка. 40 символов	[0..1]
6.2.10.3	FullIdentityCardName	Полное наименование документа, удостоверяющего личность	clt_ru:FreeText250Type	Полное наименование документа. Текстовая строка. 250 символов	[0..1]
6.2.10.4	IdentityCardSeries	Серия документа, удостоверяющего личность	clt_ru:RUIdentityCardSeriesType	Серия документа, удостоверяющего личность. Текстовая строка. 11 символов	[0..1]
6.2.10.5	IdentityCardNumber	Номер документа, удостоверяющего личность	clt_ru:RUIdentityCardNumberType	Номер документа, удостоверяющего личность. Текстовая строка. 25 символов	[0..1]
6.2.10.6	IdentityCardDate	Дата выдачи документа, удостоверяющего личность	clt_ru:DateCustType	Дата выдачи документа. Дата	[0..1]
6.2.10.7	DocValidityDate	Дата окончания срока, в течение которого документ имеет силу	clt_ru:DateCustType	Дата окончания срока. Дата	[0..1]
6.2.10.8	OrganizationName	Наименование организации, выдавшей документ	clt_ru:NameType	Наименование организации. Текстовая строка. 150 символов	[0..1]
6.2.10.9	IssuerCode	Код подразделения органа, выдавшего документ, удостоверяющий личность	clt_ru:CodeVariable7Type	Код подразделения органа. Текстовая строка. 7 символов	[0..1]

Элемент		Описание элемента	Тип	Описание типа	Мн
6.2.11	6.2.10.10	AuthorityId	clt_ru:CodeVariable20Type	Строка, идентифицирующая орган государственной власти государства-члена Евразийского экономического союза либо уполномоченную им организацию, выдавшую документ	[0..1]
	6.2.10.11	CountryCode	clt_ru:ContryA2CodeType	Буквенный код страны. Код	[0..1]
	Contact	Контактная информация	clt_ru:ContactType	Составной тип. Контактная информация	[0..1]
	6.2.11.1	Phone	clt_ru:PhoneNumberType	Номер телефона. Текстовая строка	[0..1]
	6.2.11.2	Fax	clt_ru:PhoneNumberType	Номер факса. Текстовая строка.	[0..1]
6.2.12	6.2.11.3	Telex	clt_ru:PhoneNumberType	Номер телекса. Текстовая строка.	[0..1]
	6.2.11.4	E_mail	clt_ru:Text50Type	Адрес электронной строки. Текстовая строка. 50 символов	[0..1]
	OrganizationFullData	Полные данные по организации одной строкой (при отсутствии детализации)	clt_ru:FreeText500Type	Данные организации одной строкой. Текстовая строка. 500 символов	[0..2]
	RepresentativeInfo	Сведения о представителе заявителя (Ф.И.О. лица, подписавшего жалобу)	clt_ru:PersonBaseType	Составной тип. Сведения о представителе заявителя	[1]
7.	7.1	PersonSurname	clt_ru:NameType	Фамилия. Текстовая строка. 150 символов	[1]
	7.2	PersonName	clt_ru:NameType	Имя. Текстовая строка. 150 символов	[1]
	7.3	PersonMiddleName	clt_ru:NameType	Отчество. Текстовая строка. 150 символов	[0..1]
	7.4	PersonPost	clt_ru:PostType	Должность. Текстовая строка. 150 символов	[0..1]
8.	ReplyByMailIndicator	Направить ответ (решение, уведомление о продлении сроков рассмотрения, результатов рассмотрения ходатайства о приостановлении исполнения) заказным почтовым отправлением (0 – нет, 1 – да)	clt_ru:IndicatorType	Код обозначения выбора направления ответа. Код	[1]
	PostalAddress	Почтовый адрес	RUSct_ru:RUAddressType	Составной тип. Адрес организации	[0..1]
9.	9.1	AddressKindCode	clt_ru:CodeVariable20Type	Кодовое обозначение вида адреса. Код	[0..1]
	9.2	PostalCode	clt_ru:PostalCodeType	Почтовый индекс. Текстовая строка. 9 символов	[0..1]
	9.3	ContryCode	clt_ru:ContryA2CodeType	Буквенный код страны. Код	[0..1]
	9.4	ContryName	clt_ru:ContryNameType	Краткое название страны. Текстовая строка. 40 символов	[0..1]
	9.5	Region	RUSct_ru:RegionType	Регион. Текстовая строка.	[0..1]

Элемент	Описание элемента	Тип	Описание типа	Мн
9.6	District административно-территориального деления первого уровня	RUSct_ru:DistrictType	120 символов Район. Текстовая строка. 120 символов	[0..1]
9.7	Town Город	RUSct_ru:TownNameType	Город. Текстовая строка. 120 символов	[0..1]
9.8	City Населенный пункт	RUSct_ru:CityNameType	Населенный пункт. Текстовая строка. 120 символов	[0..1]
9.9	StreetHouse Улица (наименование элемента улично-дорожной сети городской инфраструктуры)	RUSct_ru:StreetHouseType	Улица. Текстовая строка. 120 символов	[0..1]
9.10	House Обозначение дома, корпуса, строения	RUSct_ru:HouseType	Обозначение дома, корпуса, строения. Текстовая строка. 50 символов	[0..1]
9.11	Room Обозначение офиса или квартиры	RUSct_ru:RoomType	Обозначение офиса или квартиры. Текстовая строка. 20 символов	[0..1]
9.12	AddressText Набор элементов адреса, представленных в свободной форме в виде текста	RUSct_ru:AddressTextType	Адрес. Текстовая строка. 1000 символов	[0..1]
9.13	OKTMO Код ОКТМО (Общероссийский классификатор территорий муниципальных образований)	ct_ru:CodeVariable11Type	ОКТМО. Текстовая строка. 11 символов	[0..1]
9.14	OKATO Код ОКАТО (Общероссийский классификатор объектов административно-территориального деления)	ct_ru:OKATOCODEType	ОКАТО. Текстовая строка	[0..1]
9.15	KLADR Код КЛАДР	ct_ru:CodeVariable20Type	КЛАДР. Текстовая строка. 20 символов	[0..1]
9.16	AOGUID Глобальный идентификатор адресного объекта по ФИАС	ct_ru:DocumentIDType	Код ФИАС. Текстовая строка. 36 символов	[0..1]
9.17	AOID Уникальный идентификатор адресного объекта ФИАС	ct_ru:DocumentIDType	Код ФИАС. Текстовая строка. 36 символов	[0..1]
9.18	TerritoryCode Код единицы административно-территориального деления	RUSct_ru:TerritoryCodeType	Код единицы административно-территориального деления. Текстовая строка. 17 символов	[0..1]
9.19	PostOfficeBoxId Номер абонентского ящика на предприятии почтовой связи	ct_ru:CodeVariable20Type	Номер абонентского ящика на предприятии почтовой связи. Текстовая строка. 20 символов	[0..1]
10	Complaint Жалоба	ct_ru:ComplCustomsType	Составной тип. Жалоба	[1]
10.1	ComplainiCustoms Таможенный орган, решение, действие (бездействие) которого обжалуются	ct_ru:ComplCustomsType	Составной тип. Таможенный орган	[1]
10.1.1	CustomsCode Код таможенного органа	ctf:CustomsCodeType	Код таможенного органа. Код	[1]
10.1.2	CustomsOfficeName Наименование таможенного органа	ct_ru:FreeText250Type	Наименование таможенного органа. Текстовая строка. 20 символов	[0..1]
10.2	Customs Through Таможенный орган, через который подается жалоба	ct_ru:ComplCustomsType	Составной тип. Таможенный орган	[1]
10.2.1	CustomsCode Код таможенного органа	ctf:CustomsCodeType	Код таможенного органа. Код	[1]

Элемент		Описание элемента	Тип	Описание типа	Мн
10.2.2	CustomsOfficeName	Наименование таможенного органа.	clt_ru:FreeText250Type	Наименование таможенного органа. Текстовая строка. 20 символов	[0..1]
10.3	AppealSubject	Предмет обжалования	cttf:AppealSubjectType	Составной тип. Существо обжалуемого решения	[1]
10.3.1	SubjectText	Предмет обжалования	clt_ru:FreeText500Type	Предмет жалобы. Текстовая строка. 500 символов	[1]
10.3.2	SubjectCode	Код предмета обжалования	clt_ru:CodeVariable5Type	Код предмета. Текстовая строка. От 1 до 5 символов	[0..1]
10.3.3	SubjectType	Вид предмета	clt_ru:Text50Type	Вид предмета. Текстовая строка. 50 символов	[1]
10.3.4	AppealedDecision	Реквизиты обжалуемого решения	cttf:ComplaintDocumentBaseType	Составной тип. Реквизиты обжалуемого решения	[0..n]
10.3.4.1	PrDocumentName	Наименование документа	clt_ru:DocumentNameType	Наименование документа. Текстовая строка. 250 символов	[0..1]
10.3.4.2	PrDocumentNumber	Номер документа	clt_ru:DocumentNumberType	Номер документа. Текстовая строка. 250 символов	[0..1]
10.3.4.3	PrDocumentDate	Дата документа	clt_ru:DateCustType	Дата документа. Дата	[0..1]
10.3.4.4	PrDocumentCode	Код документа	clt_ru:CodeVariable3Type	Код документа. Текстовая строка. От 1 до 3 символов	[0..1]
10.3.5	AppealedAction	Реквизиты обжалуемого действия/бездействия	cttf:ComplaintDocumentBaseType	Составной тип. Реквизиты обжалуемого действия/бездействия	[0..n]
10.3.5.1	PrDocumentName	Наименование документа	clt_ru:DocumentNameType	Наименование документа. Текстовая строка. 250 символов	[0..1]
10.3.5.2	PrDocumentNumber	Номер документа	clt_ru:DocumentNumberType	Номер документа. Текстовая строка. 250 символов	[0..1]
10.3.5.3	PrDocumentDate	Дата документа	clt_ru:DateCustType	Дата документа. Дата	[0..1]
10.3.5.4	PrDocumentCode	Код документа	clt_ru:CodeVariable3Type	Код документа. Текстовая строка. От 1 до 3 символов	[0..1]
10.3.6	AppealedDeclaration	Реквизиты обжалуемой ДТ. иного документа, выступающего в качестве таможенной декларации	cat_ru:DocumentBaseType	Составной тип. Реквизиты ДТ, иного документа, выступающего в качестве таможенной декларации	[0..n]
10.3.6.1	PrDocumentName	Наименование документа	clt_ru:DocumentNameType	Наименование документа. Текстовая строка. 250 символов	[0..1]
10.3.6.2	PrDocumentNumber	Номер документа	clt_ru:DocumentNumberType	Номер документа. Текстовая строка. 250 символов	[0..1]
10.3.6.3	PrDocumentDate	Дата документа	clt_ru:DateCustType	Дата документа. Дата	[0..1]
10.3.6.4	PrDocumentCode	Код документа	clt_ru:CodeVariable3Type	Код документа. Текстовая строка. От 1 до 3 символов	[0..1]
10.3.7	SubjectText	Описание обжалуемого действия/бездействия	clt_ru:FreeText500Type	Описание документа. Текстовая строка. 250 символов	[0..n]
11	Grounds	Основания, по которым заявитель полагает, что его права нарушены	clt_ru:FreeText500Type	Основания, по которым заявитель полагает, что его права нарушены. Текстовая строка. 500 символов	[0..n]
12	AddInfo	Дополнительная информация, которую заявитель желает сообщить	clt_ru:FreeText500Type	Дополнительная информация, которую заявитель желает	[0..n]

Элемент	Описание элемента	Тип	Описание типа	Мн
14	CustomsTo		сообщить. Текстовая строка. 500 символов	
	14.1	CustomsCode	Тамженный орган, в который подается жалоба	[1]
	14.2	CustomsOfficeName	Код таможенного органа	[1]
			Наименование таможенного органа	[0..1]
15	SecondaryIndicator		Признак вторичной жалобы	[1]
16	AttachedDocuments		Перечень прилагаемых документов	[0..n]
	16.1	PrDocumentName	Наименование документа	[0..1]
	16.2	PrDocumentNumber	Номер документа	[0..1]
	16.3	PrDocumentDate	Дата документа	[0..1]
	16.4	DocCode	Код вида документа (заполняется в соответствии с классификатором видов документов, используемых при заявлении сведений в графе 44 ДП)	[0..1]
	16.5	ArchID	Уникальный идентификатор архива декларанта	[0..1]
	16.6	ArchDocID	Уникальный идентификатор документа в архиве	[0..1]
	16.7	DocumentModeID	Код вида прилагаемого документа в соответствии с альбомом форматов электронных форм документов	[0..1]
	16.8	ArchDocDate	Дата/время помещения документа в архив (последнего изменения документа)	[0..1]
	16.9	DocumentBody	Прилагаемый документ, приложенный к сообщению	[0..1]
	16.9.1	FileName	Имя файла	[1]
	16.9.2	FileData	Данные файла в кодировке BASE64	[1]
16.10	PageNumbe		Номер страницы документа/файла	[0..1]
16.11	PagesAmount		Общее количество страниц документа/файлов	[0..1]

Приложение № 4

УТВЕРЖДЕНЫ
приказом ФТС России
от 25 февраля 2022 № 130

Формат и структура электронного вида решений по жалобе на решение, действие (бездействие) таможенного органа, об отказе в рассмотрении жалобы по существу, уведомления о продлении срока рассмотрения жалобы

1. Электронный документ создается в информационно-программном средстве Программная задача «Обжалование» из состава автоматизированной информационной системы «Таможня и право» Единой автоматизированной информационной системы таможенных органов (далее – ИПС ПЗ «Обжалование») в электронной форме без предварительного документирования на бумажном носителе.

2. В ИПС ПЗ «Обжалование» осуществляется конвертация решений по жалобе, об отказе в рассмотрении жалобы по существу, уведомления о продлении срока рассмотрения жалобы в формат PDF, PDF/A.

3. Электронный вид решения по жалобе соответствует форме решения по жалобе на решение, действие (бездействие) таможенного органа, утвержденного приказом ФТС России от 24 декабря 2018 г. № 2099 «Об утверждении формы решения о приостановлении (об отказе в приостановлении) исполнения обжалуемого решения таможенного органа и формы решения по жалобе на решение, действие (бездействие) таможенного органа» (зарегистрирован Минюстом России 23.01.2021, регистрационный № 53517).

4. Электронный вид уведомления о продлении срока рассмотрения жалобы должен содержать сведения о продлении срока рассмотрения жалобы на один месяц.

5. Электронный вид решения об отказе в рассмотрении жалобы должен содержать обстоятельства, послужившие основанием для его принятия, а в случае подачи заявителем ходатайства о восстановлении срока, установленного частью 1 статьи 289 Федерального закона № 289, также причины его отклонения.