



МИНИСТЕРСТВО ПРИРОДНЫХ РЕСУРСОВ И ЭКОЛОГИИ  
РОССИЙСКОЙ ФЕДЕРАЦИИ  
(Минприроды России)



МИНИСТЕРСТВО ЮСТИЦИИ РОССИЙСКОЙ ФЕДЕРАЦИИ

ЗАРЕГИСТРИРОВАНО

Регистрационный № 67082

от "01" февраля 2022 г.

П Р И К А З

г. МОСКВА

26.01.2022

№ 44

**Об утверждении образцов форменной одежды, знаков различия и отличия должностных лиц федеральных государственных бюджетных учреждений, осуществляющих федеральный государственный контроль (надзор) в области охраны и использования особо охраняемых природных территорий, и порядка ношения форменной одежды указанными должностными лицами**

В соответствии с подпунктом 6.8 пункта 6 Положения о Министерстве природных ресурсов и экологии Российской Федерации, утвержденного постановлением Правительства Российской Федерации от 11 ноября 2015 г. № 1219 (Собрание законодательства Российской Федерации, 2015, № 47, ст. 6586; Официальный интернет-портал правовой информации <http://pravo.gov.ru>, 27 декабря 2021 г.) п р и к а з ы в а ю:

1. Утвердить:

1.1. Образцы форменной одежды должностных лиц федеральных государственных бюджетных учреждений, осуществляющих федеральный государственный контроль (надзор) в области охраны и использования особо охраняемых природных территорий, согласно приложению № 1 к настоящему приказу.

1.2. Образцы знаков различия и отличия должностных лиц федеральных государственных бюджетных учреждений, осуществляющих федеральный государственный контроль (надзор) в области охраны и использования особо охраняемых природных территорий, согласно приложению № 2 к настоящему приказу.

1.3. Порядок ношения форменной одежды должностными лицами федеральных государственных бюджетных учреждений, осуществляющими федеральный государственный контроль (надзор) в области охраны и использования особо охраняемых природных территорий, согласно приложению № 3 к настоящему приказу.

2. Признать утратившим силу приказ Министерства природных ресурсов и экологии Российской Федерации от 24 июля 2019 г. № 498 «Об утверждении

образцов форменной одежды, знаков различия и отличия должностных лиц федеральных государственных бюджетных учреждений, осуществляющих государственный надзор в области охраны и использования особо охраняемых природных территорий федерального значения и являющихся государственными инспекторами в области охраны окружающей среды, и порядка ношения форменной одежды указанными должностными лицами» (зарегистрирован Министерством юстиции Российской Федерации 25 сентября 2019 г., регистрационный № 56068).

Министр природных ресурсов  
и экологии Российской Федерации

А.А. Козлов





**Образцы форменной одежды  
должностных лиц федеральных государственных  
бюджетных учреждений, осуществляющих федеральный  
государственный контроль (надзор) в области охраны и  
использования особо охраняемых природных территорий**

1. Для должностных лиц федеральных государственных бюджетных учреждений, осуществляющих федеральный государственный контроль (надзор) в области охраны и использования особо охраняемых природных территорий и являющихся государственными инспекторами в области охраны окружающей среды (далее - государственные инспектора ООПТ) устанавливается форменная одежда, которая подразделяется по своему назначению на представительскую (выходную), служебную и специальную (оперативную).

Каждая из указанных форм по сезону ношения подразделяется на летнюю и зимнюю.

Все предметы форменной одежды должны соответствовать описанию их образцов.

Для форменной одежды государственных инспекторов ООПТ устанавливается светло-зеленый цвет, для представительских пиджаков, куртки зимней (парка), куртки «служебной» и куртки-ветровки - коричневый цвет. Для рубашек и блузок - устанавливается бежевый цвет.

2. Предметы форменной одежды для мужчин - государственных инспекторов ООПТ состоят:

куртка зимняя пуховая (парка) с капюшоном с опушкой с нарукавными знаками различия и отличия (далее - нарукавные знаки) из смесового материала (хлопок с полиэстером) коричневого цвета;

костюм мужской «представительский» (пиджак двубортный, брюки) из ткани для пиджака - коричневого цвета с нарукавными знаками, для брюк - из ткани светло-зеленого цвета;

куртка «служебная» из флисовой ткани коричневого цвета с нагрудными и нарукавными знаками различия и отличия (далее - нагрудные и нарукавные знаки) с капюшоном;

рубашка мужская «представительская» из ткани бежевого цвета с поясом;

рубашка мужская из ткани бежевого цвета с длинным рукавом (с возможностью регулировки) с нагрудными и нарукавными знаками;

рубашка - поло из ткани бежевого цвета с коротким рукавом с нагрудными и нарукавными знаками;

брюки «служебные» из ткани светло-зеленого цвета;

куртка-ветровка из ткани коричневого цвета с убирающимся капюшоном с нагрудными и нарукавными знаками;

костюм «тактический» (куртка и брюки) из ткани светло-зеленого цвета с нагрудными и нарукавными знаками;

кофта из флисовой ткани с длинным ворсом светло-зеленого цвета;

комплект «зимний» (куртка и полукOMBинезон) из ткани светло-зеленого цвета с нагрудными и нарукавными знаками;

комплект «арктический» (утепленная шлем-шапка, куртка утепленная, брюки утепленные, рукавицы утепленные, сапоги утепленные черного или серого цвета) серого цвета с нагрудными и нарукавными знаками;

фуражка коричневого цвета с кокардой;

кепи из ткани светло-зеленого цвета с кокардой;

берет коричневого цвета с кокардой

шапка-ушанка из меха черного цвета с кокардой;

шапка тактическая из флиса светло-зеленого цвета;

полуботинки мужские (ботинки) черного цвета для лета и осени;

сапоги зимние мужские (на меху) черного цвета;

ботинки мужские с высокими берцами;

унты;

галстук черного цвета;

ремень кожаный (или из кожзаменителя) черного цвета для брюк;

перчатки черного цвета;

шарф светло-зеленого цвета;

зажим для галстука;

тельняшка.

3. Описание форменной одежды для мужчин - государственных инспекторов ООПТ:

3.1. Костюм мужской представительский (пиджак двубортный, брюки) изготавливается из шерстяной или полушерстяной ткани. Пиджак мужской представительский - из ткани коричневого цвета. Брюки мужские представительские - из такой же ткани светло-зеленого цвета, прямые.

Пиджак мужской полуприлегающего силуэта, двубортный, со смещенной бортовой застежкой, имеет шесть форменных пуговиц золотистого цвета, расположенных в два ряда. Полочки с боковыми горизонтально расположенными прорезными карманами с клапанами. На рукавах нашиты патчи (нашивки) для крепления нарукавных знаков отличия.

Снизу на рукавах - нашиты знаки различия в виде галунов.

3.2. Рубашка мужская «представительская» из ткани бежевого цвета, с отложным воротником и отрезной стойкой, нагрудными накладными карманами с клапанами, с поясом. Пояс с разрезами, застегивающимися на две пуговицы по бокам и перед с разрезом до низа. Спинка с кокеткой. Рукава длинные с разрезами и пришитыми манжетами или прямые короткие с манжетами. Перед рубашки, клапана, пояс, манжеты застегиваются на пуговицы. На верхней передней части справа и слева - нашиты патчи (нашивки) для крепления нагрудных знаков различия. На рукавах нашиты патчи (нашивки) для крепления нарукавных знаков отличия.

3.3. Фуражка выполняется из той же ткани, что и форменный пиджак коричневого цвета. Состоит из овального донышка и четырех стенок, суконного или



бархатного околыша зеленого цвета, козырька. По краю донышка и верхнему краю околыша канты зеленого цвета. Спереди на околыше фуражки прикрепляется общегражданская кокарда, по ее боковым сторонам золотистое шитье специального рисунка - для государственных инспекторов ООПТ 1 категории, для государственных инспекторов ООПТ 2 категории - без золотистого шитья специального рисунка (рис. 3.1). Козырек обтянут сверху лакированной кожей, а снизу замшей или шерстяной тканью черного цвета. Над козырьком к околышу пристегивается на две форменные пуговицы плетеный шнур золотистого цвета.

3.4. Рубашка мужская из ткани бежевого цвета с длинным рукавом с манжетом (с возможностью регулировки) с отложным воротником на стойке с центральной застежкой на канадских пуговицах с тесьмой и кнопках, и фигурным низом. На верхней передней части справа и слева - нашиты патчи (нашивки) для крепления нагрудных знаков различия и имеются два нагрудных накладных кармана на полочке с застежкой на кнопке. На рукавах нашиты патчи (нашивки) для крепления нарукавных знаков отличия.

3.5. Рубашка - поло из ткани бежевого цвета, с отложным воротником, с отрезной стойкой. Перед с разрезом до трети с верхней части, застегивающийся на три пуговицы. Рукава короткие. На верхней передней части справа и слева - нашиты патчи (нашивки) для крепления нагрудных знаков различия. На рукавах нашиты патчи (нашивки) для крепления нарукавных знаков отличия.

3.6. Брюки «служебные» из ткани светло-зеленого цвета с поясом на канадской пуговице с застежкой на молнии и шлевками по поясу для возможности использования ремня. Имеется два боковых кармана с дополнительными карманами и два задних накладных кармана.

4. Форменная одежда государственных инспекторов ООПТ для мужского комплекта:

#### 4.1. Представительская (выходная) (рис. 1.1):

летняя - фуражка коричневого цвета или берет коричневого цвета, костюм мужской «представительский» (пиджак двубортный, брюки), рубашка мужская представительская бежевого цвета, галстук черного цвета, полуботинки черные;

зимняя - шапка-ушанка меховая черного цвета, куртка зимняя пуховая (парка) коричневого цвета с капюшоном, костюм мужской «представительский» (пиджак двубортный, брюки), рубашка мужская «представительская» бежевого цвета, галстук черного цвета, перчатки черного цвета, шарф светло-зеленого цвета, сапоги зимние или полуботинки черные.

#### 4.2. Служебная (рис. 1.2):

летняя - кепи светло-зеленого цвета или берет коричневого цвета, брюки «служебные» светло-зеленого цвета, рубашка бежевого цвета с длинным рукавом (с возможностью регулировки), куртка-ветровка коричневого цвета с убирающимся капюшоном, полуботинки черные или ботинки с высокими берцами;

зимняя - шапка-ушанка меховая черного цвета, куртка зимняя пуховая (парка) коричневого цвета с капюшоном, брюки "служебные" светло-зеленого цвета, куртка «служебная» из флисовой ткани коричневого цвета с капюшоном, рубашка бежевого цвета с длинным рукавом (с возможностью регулировки), галстук черного цвета, перчатки черного цвета, шарф светло-зеленого цвета, сапоги зимние или ботинки с высокими берцами.

#### 4.3. Специальная (оперативная) (рис. 1.3):

летняя - кепи светло-зеленого цвета или берет коричневого цвета, костюм «тактический» (куртка и брюки) светло-зеленого цвета или брюки костюма «тактический», рубашка - поло бежевого цвета с коротким рукавом или рубашка бежевого цвета с длинным рукавом (с возможностью регулировки), полуботинки (ботинки) или ботинки с высокими берцами;

зимняя - шапка «тактическая» флисовая светло-зеленого цвета, комплект «зимний» (куртка и полукомбинезон), кофта флисовая с длинным ворсом или костюм «тактический» светло-зеленого цвета, перчатки черного цвета, шарф светло-зеленого цвета, сапоги зимние или ботинки с высокими берцами или унты;

зимняя (для экстремально низких температур) - комплект «арктический» (утепленная шлем-шапка, куртка утепленная, брюки утепленные, рукавицы утепленные серого цвета), сапоги утепленные черного или серого цвета), серого цвета, кофта флисовая с длинным ворсом, костюм "тактический" светло-зеленого цвета.

#### 5. Предметы форменной одежды для женщин - государственных инспекторов ООПТ:

куртка зимняя пуховая (парка) с капюшоном с опушкой с нарукавными знаками из смесового материала (хлопок с полиэстером) коричневого цвета;

костюм женский «представительский» (пиджак, брюки или юбка) из ткани для пиджака - коричневого цвета с нарукавными знаками, для брюк и юбки - из ткани светло-зеленого цвета;

блузка женская «представительская» из ткани бежевого цвета с поясом;

блузка женская из ткани бежевого цвета с длинным рукавом (с возможностью регулировки) с нагрудными и нарукавными знаками;

блузка - поло из ткани бежевого цвета с коротким рукавом с нагрудными и нарукавными знаками;

куртка «служебная» с капюшоном из флисовой ткани коричневого цвета с нагрудными и нарукавными знаками;

брюки или юбка «служебные» из ткани светло-зеленого цвета;

куртка-ветровка из ткани коричневого цвета с убирающимся капюшоном с нагрудными и нарукавными знаками;

костюм «тактический» (куртка и брюки) из эластичной ткани софт-шелл светло-зеленого цвета с нагрудными и нарукавными знаками;

пилотка из ткани коричневого цвета с общегражданской кокардой;

кофта из флисовой ткани с длинным ворсом светло-зеленого цвета;

комплект «зимний» (куртка и полукомбинезон) из ткани светло-зеленого цвета с нагрудными и нарукавными знаками;

комплект «арктический» (утепленная шлем-шапка, куртка утепленная, брюки утепленные, рукавицы утепленные, сапоги утепленные черного или серого цвета) светло-серого цвета с нагрудными и нарукавными знаками;

кепи из ткани светло-зеленого цвета с кокардой;

берет коричневого цвета с кокардой;

шапка-кубанка меховая черного цвета с кокардой;

туфли женские черного цвета для лета и осени;

сапоги женские зимние (на меху) черного цвета;



ботинки женские с высокими берцами, черного цвета;  
 полусапоги женские демисезонные, черного цвета;  
 унты;  
 галстук черный или галстук-бант черный;  
 перчатки черного цвета;  
 шарф светло-зеленого цвета;  
 зажим для галстука;  
 тельняшка.

#### 6. Описание форменной одежды для женщин - государственных инспекторов ООПТ:

6.1. Костюм женский «представительский» (пиджак, брюки или юбка), изготавливается из шерстяной или полушерстяной ткани. Пиджак женский представительский изготавливается из ткани коричневого цвета, приталенного покроя, однобортный, с бортовой застежкой, имеет три форменных пуговицы, расположенных в один ряд. Полочки с боковыми горизонтально расположенными прорезными карманами с клапанами. На рукавах нашиты патчи (нашивки) для крепления нарукавных знаков отличия. Снизу на рукавах - нашиты знаки различия в виде галунов.

Юбка светло-зеленого цвета, прямого покроя. Вместо юбки могут носиться брюки. Брюки женские представительские - из такой же ткани светло-зеленого цвета, прямые.

6.2. Блузка женская «представительская» из ткани бежевого цвета, с отложным воротником и отрезной стойкой, нагрудными накладными карманами с клапанами, с поясом. Пояс с разрезами, застегивающимися на две пуговицы по бокам. Перед с разрезом до низа. Спинка с кокеткой. Рукава длинные с разрезами и пришитыми манжетами или прямые короткие с манжетами. Перед рубашки, клапана, пояс, манжеты застегиваются на пуговицы. На верхней передней части справа и слева - нашиты патчи (нашивки) для крепления нагрудных знаков различия. На рукавах нашиты патчи (нашивки) для крепления нарукавных знаков отличия.

6.3. Пилотка женская выполняется из той же ткани, что и форменный пиджак коричневого цвета. Пилотка армейского образца, но с перехлестывающимся на левую сторону кантом бежевого цвета по бортику. На пилотке спереди прикрепляется общегражданская кокарда.

6.4. Блузка женская из нейлоновой ткани бежевого цвета с длинным рукавом с манжетом (с возможностью регулировки) с отложным воротником на стойке с центральной застежкой на канадских пуговицах с тесьмой и кнопках и фигурным низом. На верхней передней части справа и слева - нашиты патчи (нашивки) для крепления нагрудных знаков различия и имеются два нагрудных накладных кармана на полочке с застежкой на кнопке. На рукавах нашиты патчи (нашивки) для крепления нарукавных знаков отличия.

6.5. Блузка - поло из ткани бежевого цвета, с отложным воротником, с отрезной стойкой. Перед с разрезом до трети с верхней части, застегивающийся на три пуговицы. Рукава короткие. На верхней передней части справа и слева - нашиты патчи (нашивки) для крепления нагрудных знаков различия. На рукавах нашиты патчи (нашивки) для крепления нарукавных знаков отличия.

6.6. Юбка «служебная» из ткани светло-зеленого цвета прямого покроя. Вместо юбки могут носиться брюки.

6.7. Брюки женские «служебные» из ткани светло-зеленого цвета с поясом на канадской пуговице с застежкой на молнии и шлевками по поясу для возможности использования ремня. Имеется два боковых кармана с дополнительными карманами и два задних накладных кармана.

7. Форменная одежда государственных инспекторов ООПТ для женского комплекта:

7.1. Представительская (выходная) (рис. 2.1):

летняя - пилотка коричневого цвета или берет коричневого цвета, костюм женский «представительский» (пиджак, юбка или брюки), блузка женская «представительская» бежевого цвета, галстук или галстук-бант черного цвета, пиджак коричневого цвета, туфли или полусапоги демисезонные черного цвета;

зимняя - шапка-кубанка меховая черного цвета, куртка зимняя пуховая (парка) коричневого цвета с капюшоном, костюм женский «представительский» (пиджак, юбка или брюки), блузка женская «представительская» бежевого цвета, галстук или галстук-бант черного цвета, пиджак коричневого цвета, перчатки, шарф светло-зеленого цвета, сапоги зимние или полусапоги демисезонные черного цвета.

7.2. Служебная (рис. 2.2):

летняя - кепи светло-зеленого цвета или берет коричневого цвета, брюки или юбка «служебные» светло-зеленого цвета, блузка бежевого цвета с длинным рукавом (с возможностью регулировки), куртка-ветровка коричневого цвета с убаирающимся капюшоном, туфли или полусапоги демисезонные черного цвета;

зимняя - шапка-кубанка меховая черного цвета, куртка зимняя пуховая (парка) коричневого цвета с капюшоном, брюки «служебные» или юбка «служебная» светло-зеленого цвета, куртка «служебная» из флисовой ткани коричневого цвета с капюшоном, блузка бежевого цвета с длинным рукавом (с возможностью регулировки), галстук или галстук-бант черного цвета, перчатки черного цвета, шарф светло-зеленого цвета, сапоги зимние или ботинки с высокими берцами черного цвета.

7.3. Специальная (оперативная) (рис. 2.3):

летняя - кепи светло-зеленого цвета или берет коричневого цвета, костюм «тактический» светло-зеленого цвета (куртка и брюки) или брюки костюма «тактический», блузка - поло бежевого цвета с коротким рукавом или блузка бежевого цвета с длинным рукавом (с возможностью регулировки), туфли или ботинки с высокими берцами черного цвета;

зимняя - шапка «тактическая» флисовая светло-зеленого цвета, комплект «зимний» (куртка и полукombineзон), кофта флисовая с длинным ворсом или костюм «тактический» светло-зеленого цвета, перчатки черного цвета, шарф светло-зеленого цвета, сапоги зимние или ботинки с высокими берцами черного цвета или унты;

зимняя (для экстремально низких температур) - комплект «арктический» (утепленная шлем-шапка, куртка утепленная, брюки утепленные, рукавицы утепленные серого цвета), сапоги утепленные черного или серого цвета), серого цвета, кофта флисовая с длинным ворсом, костюм «тактический» светло-зеленого цвета.



8. Общие предметы форменной одежды для мужчин и женщин - государственных инспекторов ООПТ:

8.1. Головные уборы (рис. 3.1). Кепи - классическая бейсболка из хлопка с жестким козырьком ткани светло-зеленого цвета. Спереди нашит патч для крепления общегражданской кокарды с шитьем для государственных инспекторов ООПТ 1 категории. Для государственных инспекторов ООПТ 2 категории - с общегражданской кокардой без шитья.

Берет шерстяной шьется из ткани коричневого цвета состоит из донышка овальной формы и стенки из трех частей. У боковых швов стенки - по одному вентиляционному отверстию справа и слева от шва. Нижний край берета с окантовкой из кожи, в которую продет регулировочный шнур. По донышку и частям стенки проложены отделочные строчки. Берет на подкладке.

Шапка-ушанка мужская общепринятого покроя из каракуля черного цвета или цигейки черного цвета, для женщин - шапка-кубанка из каракуля черного цвета или цигейки черного цвета. Спереди посередине окола шапки-ушанки или шапки-кубанки прикрепляется общегражданская кокарда.

8.2. Куртка зимняя (парка) коричневого цвета с регулирующимся по объему капюшоном со съёмной опушкой, с утеплителем на гусином пуху с центральной застежкой на двухзамковой молнии с ветрозащитными утепленными планками. По низу рукава имеются внутренние эластичные манжеты, а также внутренняя регулировка объема по талии. С лицевой стороны расположены два нагрудных и два нижних утепленных кармана, а также имеется два внутренних кармана. На рукавах нашиты патчи (нашивки) для крепления нарукавных знаков отличия. Снизу на рукавах - нашиты знаки различия в виде галунов.

8.3. Куртка «служебная» изготавливается из флисовой ткани коричневого цвета. Куртка однобортная, имеет регулирующийся по объему капюшон и центральную застежку на «молнии». У куртки имеется два передних нагрудных, два боковых кармана и карманы на рукавах - по два с каждой стороны и регулировка объема по низу куртки. Нагрудные и нарукавные карманы врезные, имеют застежки на «молнии». На верхней передней части справа и слева - нашиты патчи (нашивки) для крепления нагрудных знаков различия. На рукавах нашиты патчи (нашивки) для крепления нарукавных знаков отличия.

8.4. Куртка-ветровка из нейлоновой ткани коричневого цвета с убирающимся капюшоном с центральной застежкой на «молнии», имеет убирающийся (потайной) в стойку воротника капюшон, два боковых кармана на молнии и центральную застежку на молнии. По низу рукава ламинированная вставка и вставка с внутренней эластичной тесьмой. Капюшон с внутренней эластичной тесьмой вдоль лицевой линии капюшона.

На верхней передней части справа и слева - нашиты патчи (нашивки) для крепления нагрудных знаков различия. На рукавах нашиты патчи (нашивки) для крепления нарукавных знаков отличия.

8.5. Костюм «тактический» (куртка и брюки) из ткани светло-зеленого цвета. Куртка с капюшоном из прочного материала софт-шелл с влагоотталкивающим покрытием. Внешний слой для высокой активности в холодное время года, оптимизированный для ношения с тактическим снаряжением. Имеет приталенный крой. Воротник-стойка и молния 1/4 длины. У куртки имеется два передних

нагрудных, два боковых кармана и карманы на рукавах. Нагрудные и нарукавные карманы врезные, имеют застежки на «молнии». На верхней передней части справа и слева - нашиты патчи (нашивки) для крепления нагрудных знаков различия. На рукавах нашиты патчи (нашивки) для крепления нарукавных знаков отличия.

Брюки из прочного материала софт-шелл с влагоотталкивающим покрытием. Внешний слой для высокой активности в холодное время года, с возможностью использовать внутренние наколенники. Имеется встроенный низкопрофильный ремень, два внутренних кармана для наколенников, два боковых кармана и два нижних накладных боковых кармана, усиленные в месте ношения клипсы для ножа.

Боковые карманы имеют застежки на молнии.

В холодное время с костюмом носится комплект термобелья.

8.6. Комплект «зимний». Куртка утепленная удлиненная и полукombineзон анатомической конструкции.

Куртка с несъемным, регулирующимся по объему капюшоном, имеет ветрозащитную планку по центральной молнии куртки и два боковых кармана с листочками. На верхней передней части справа и слева - нашиты патчи (нашивки) для крепления нагрудных знаков различия. На рукавах нашиты патчи (нашивки) для крепления нарукавных знаков отличия.

Полукombineзон с эластичными лямками. Имеет два накладных кармана с клапанами и санитарный люк в области таза.

8.7. Комплект «арктический» (утепленная шлем-шапка, куртка утепленная, брюки утепленные, рукавицы, утепленные серого цвета), светло-серого цвета. Удлиненная куртка на молнии с капюшоном с опушкой. Изготавливается из прочного материала. Утеплитель синтетический. Центральная застежка на двухзамковой молнии с ветрозащитными утепленными планками. Два теплых боковых кармана, два нижних кармана. Все карманы на молнии. На верхней передней части справа и слева - нашиты патчи (нашивки) для крепления нагрудных знаков различия. На рукавах нашиты патчи (нашивки) для крепления нарукавных знаков отличия.

Утепленные брюки с высокой посадкой. Гульфик на молнии. По бокам брюки, расстегивающиеся на молнии.

8.8. Галстук, галстук-бант изготавливается из ткани черного цвета.

8.9. Ремень для брюк должен быть черного цвета из кожи или кожзаменителя.

8.10. Обувь. Полуботинки мужские (ботинки), женские туфли, зимние мужские и женские сапоги на меху и полусапоги женские демисезонные, должны быть черного цвета. Ботинки с высокими берцами, унты установленных образцов.

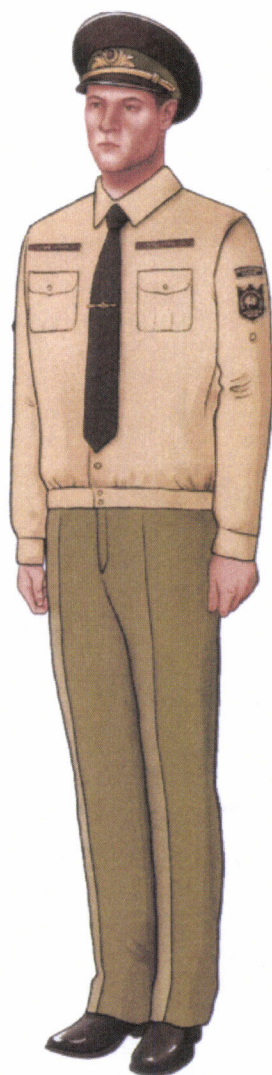
8.11. Перчатки должны быть черного цвета.

8.12. Шарф должен быть из однотонной ткани светло-зеленого цвета.



**Образцы форменной одежды  
для мужчин - государственных инспекторов ООПТ**

Рисунок 1.1. Образцы представительской (выходной) форменной одежды



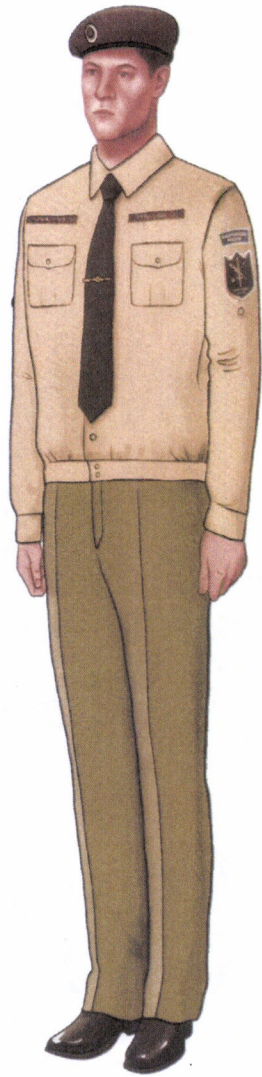
Летняя представительская  
(выходная)



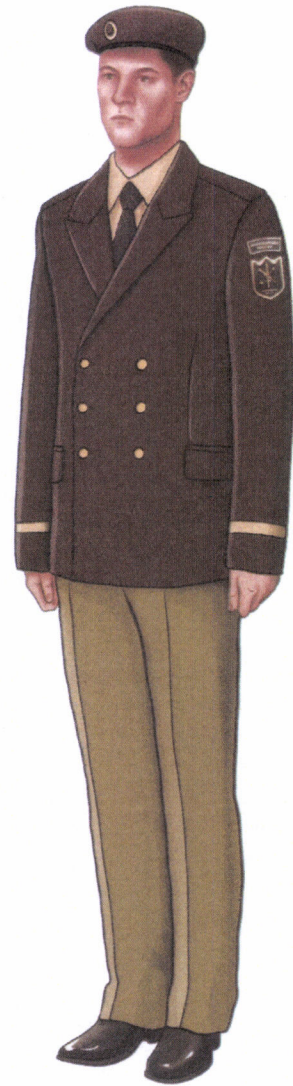
Летняя представительская  
(выходная)



Зимняя представительская  
(выходная)



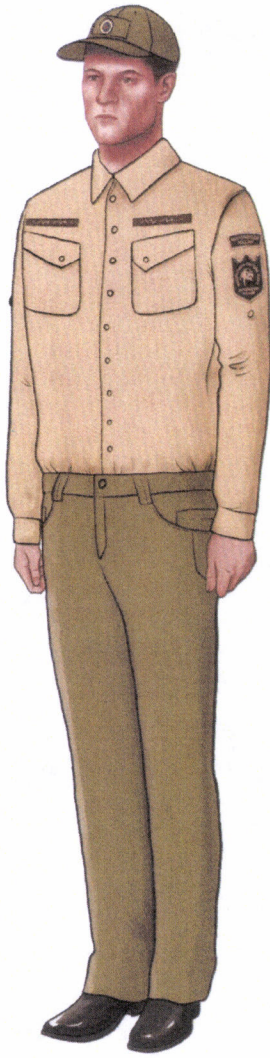
Летняя представительская (выходная)



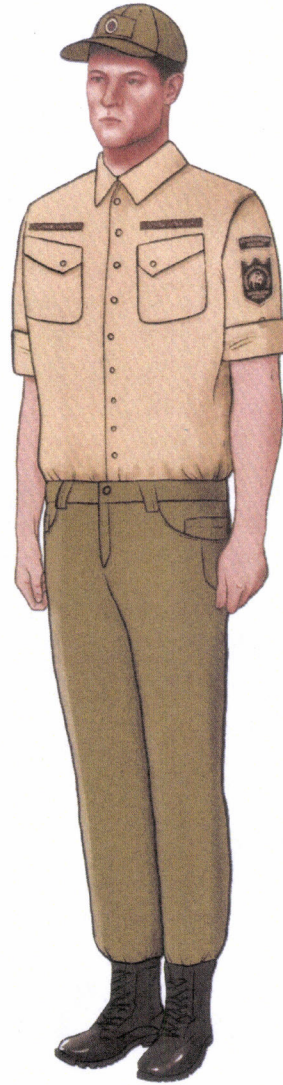
Летняя представительская (выходная)



Рисунок 1.2. Образцы служебной форменной одежды



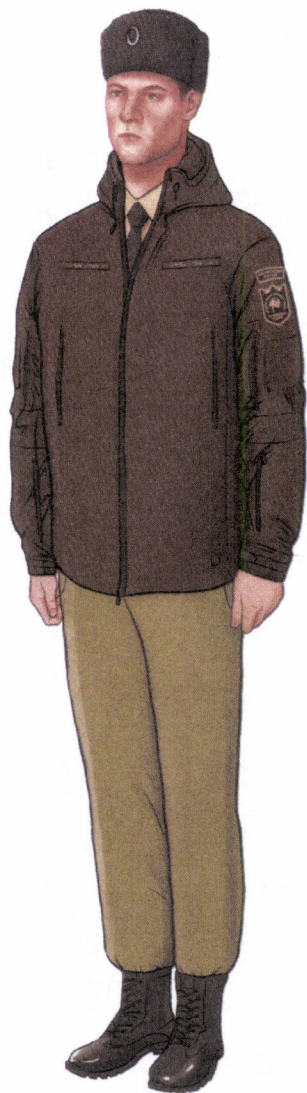
Летняя служебная



Летняя служебная



Летняя служебная



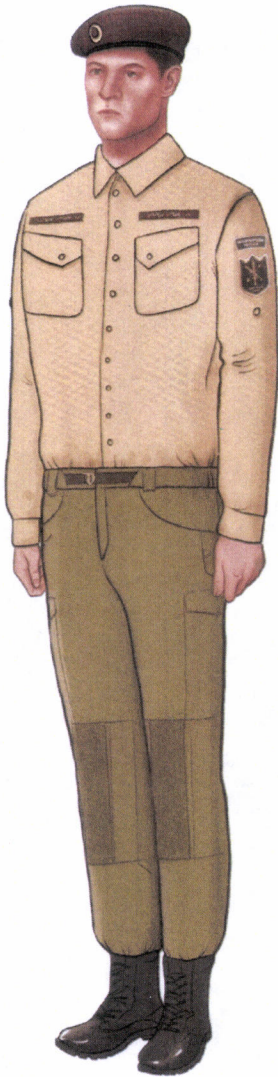
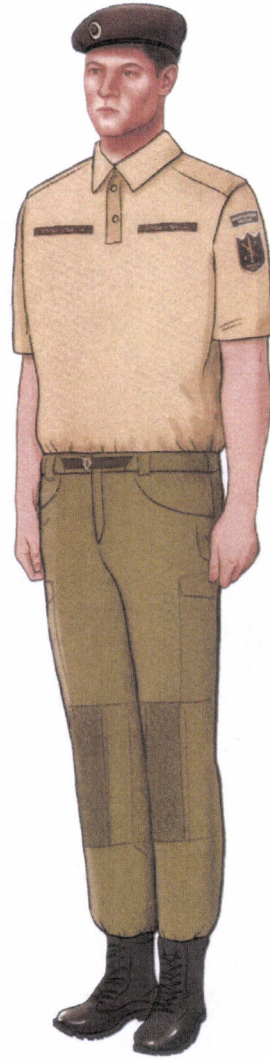
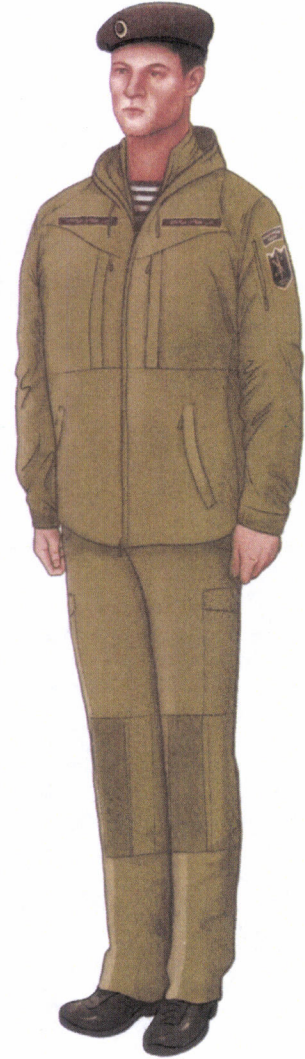
Зимняя служебная

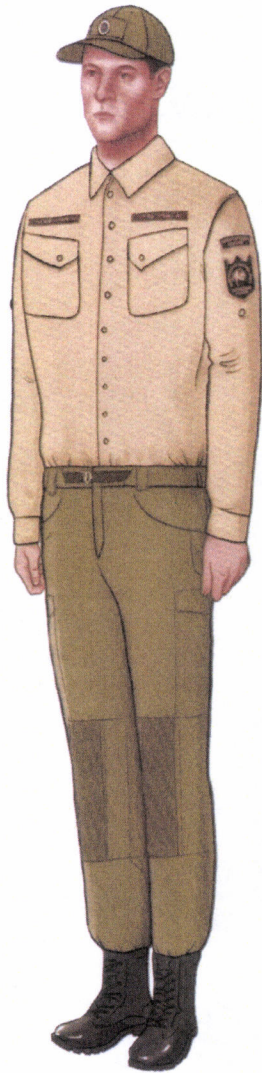


Зимняя служебная

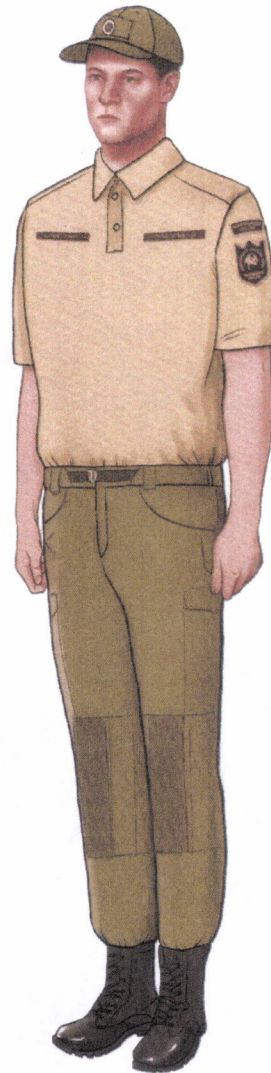


Рисунок 1.3. Образцы специальной (оперативной) форменной одежды

Летняя специальная  
(оперативная)Летняя специальная  
(оперативная)Летняя специальная  
(оперативная) - костюм  
тактический



Летняя специальная  
(оперативная)

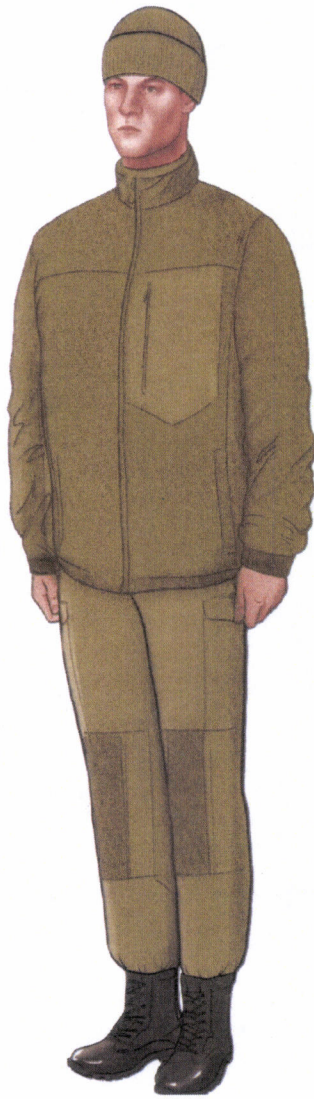


Летняя специальная  
(оперативная)



Летняя специальная  
(оперативная) - костюм  
тактический

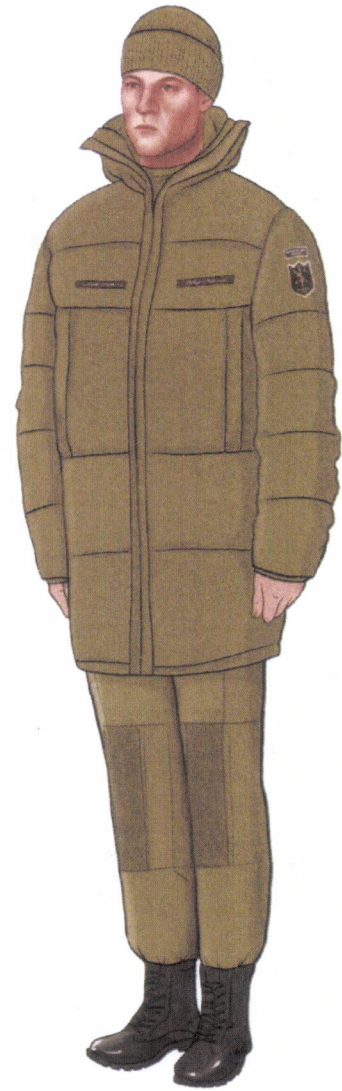




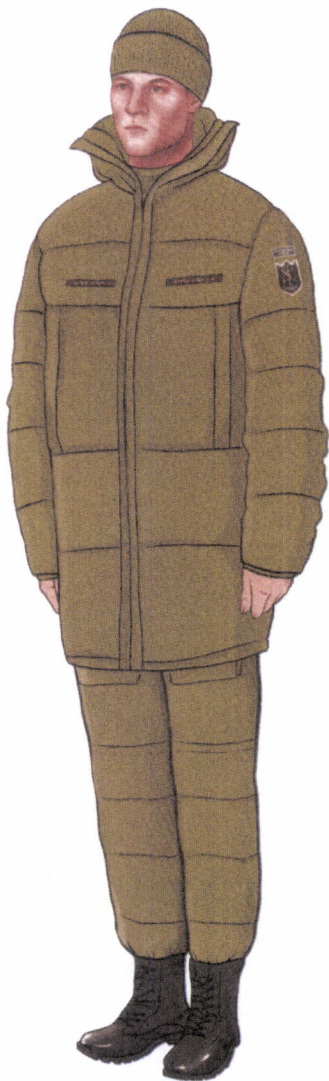
Зимняя специальная  
(оперативная)



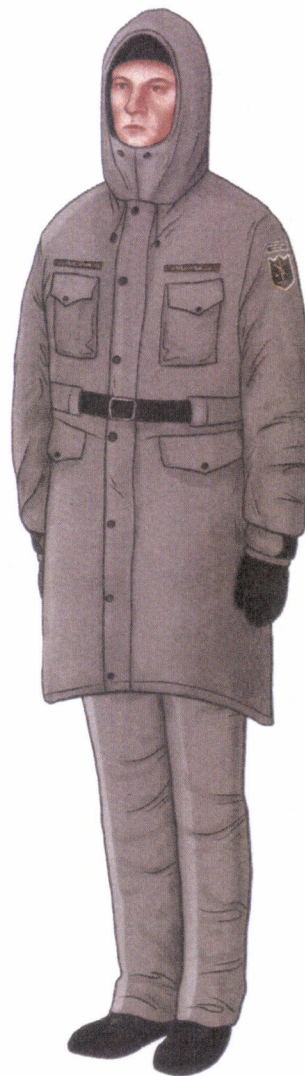
Зимняя специальная  
(оперативная) - костюм  
«тактический»



Зимняя специальная  
(оперативная)



Зимняя специальная  
(оперативная)

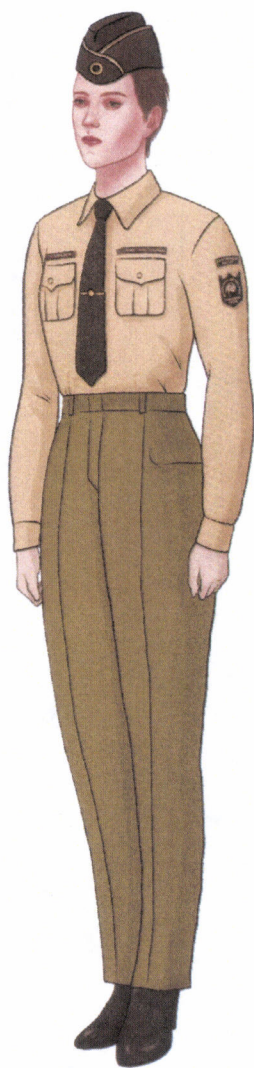


Зимняя специальная  
(оперативная для экстремально низких температур) - комплект «арктический»

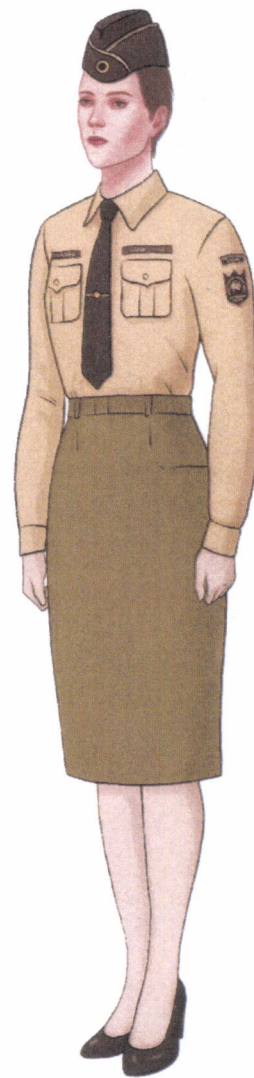


**Образцы форменной одежды  
для женщин - государственных инспекторов ООПТ**

Рисунок 2.1. Образцы представительской (выходной) форменной одежды



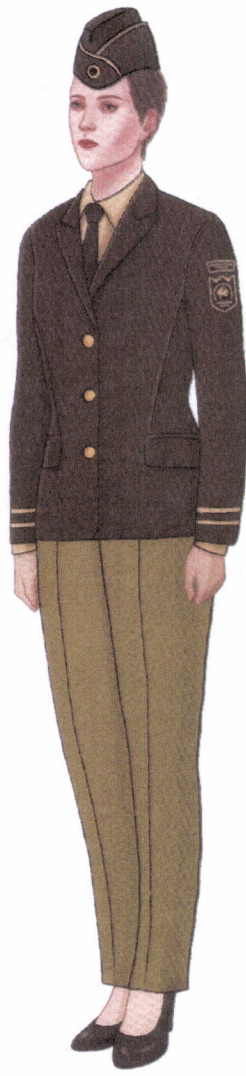
Летняя представительская (выходная)



Летняя представительская (выходная)



Летняя представительская  
(выходная)

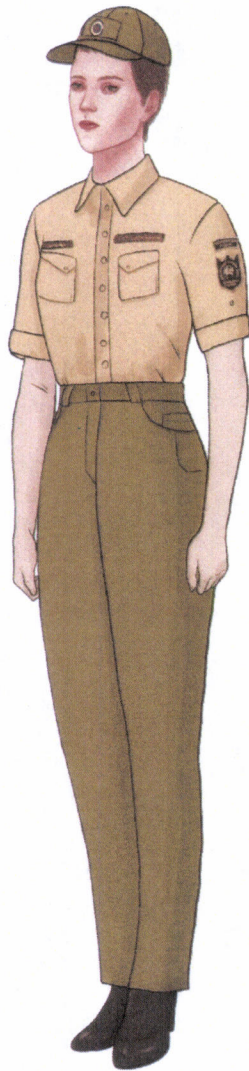


Летняя представительская  
(выходная)

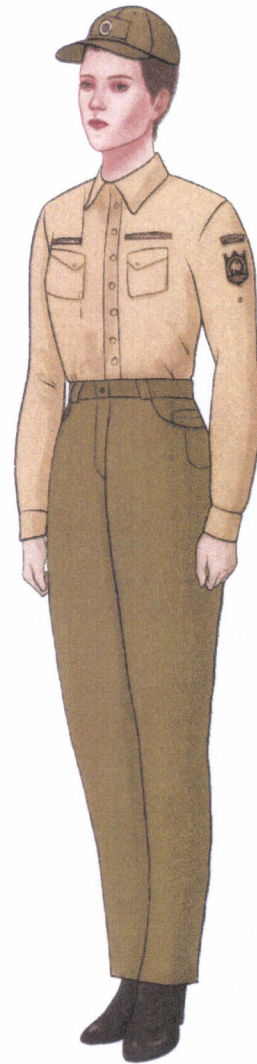


Зимняя представительская  
(выходная)

Рисунок 2.2. Образцы служебной форменной одежды

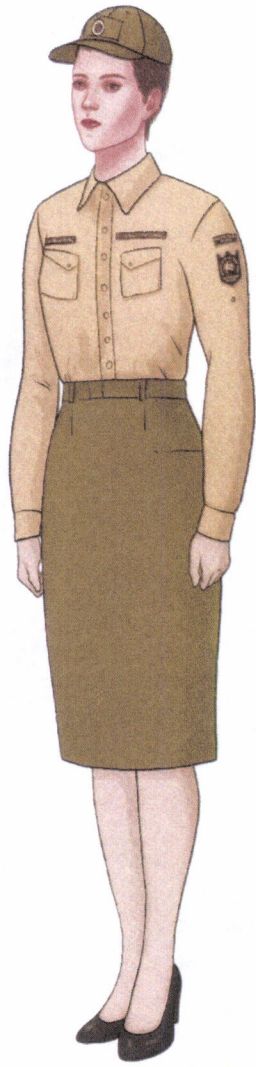


Летняя служебная

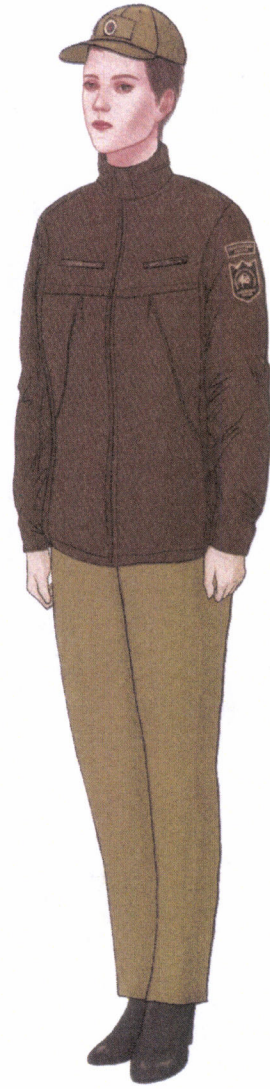


Летняя служебная



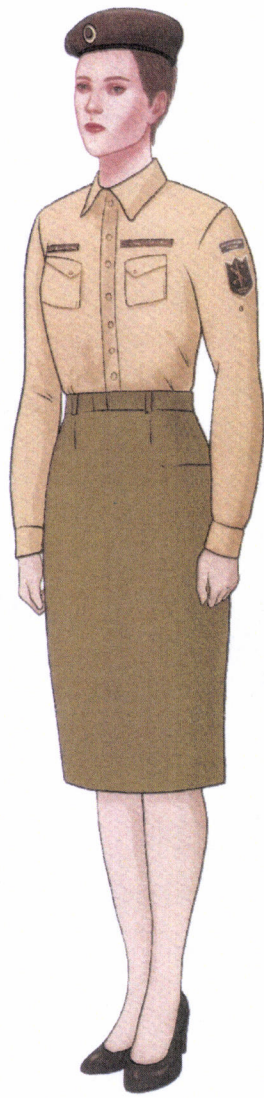


Летняя служебная

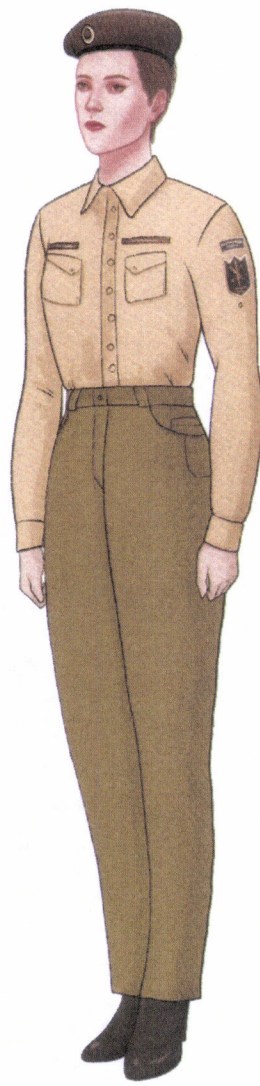


Летняя служебная

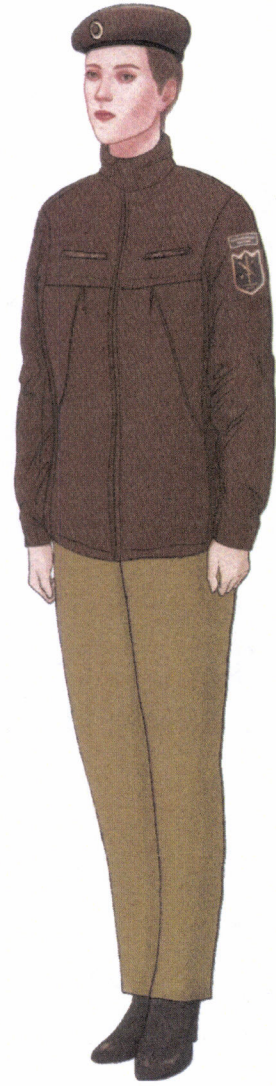




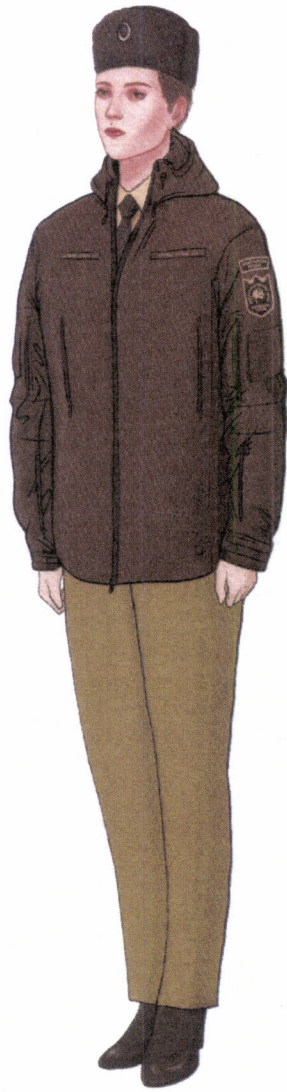
Летняя служебная



Летняя служебная



Летняя служебная

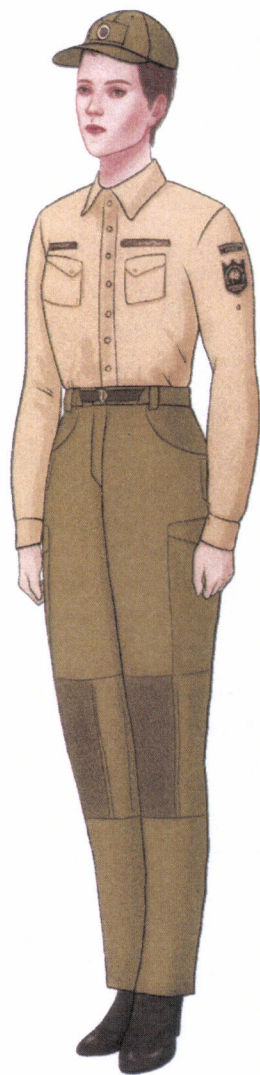
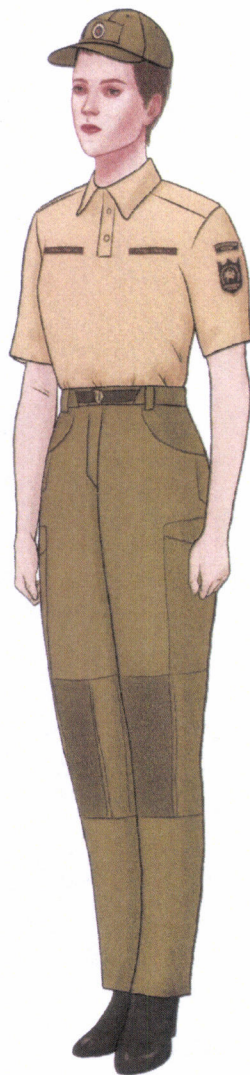
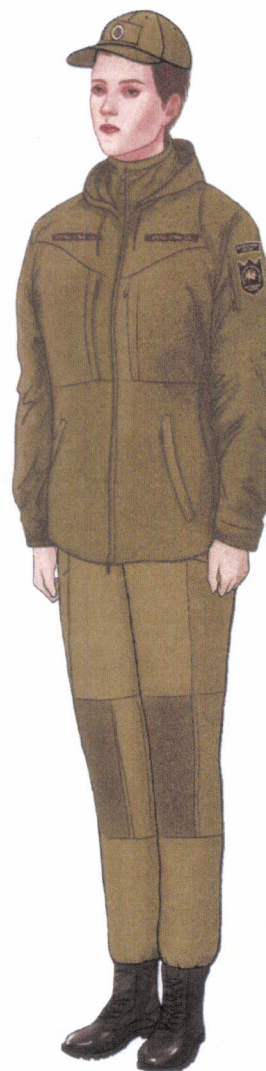


Зимняя служебная

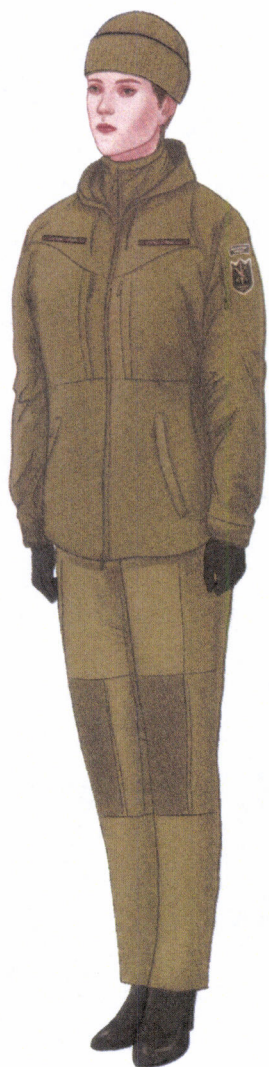


Зимняя служебная

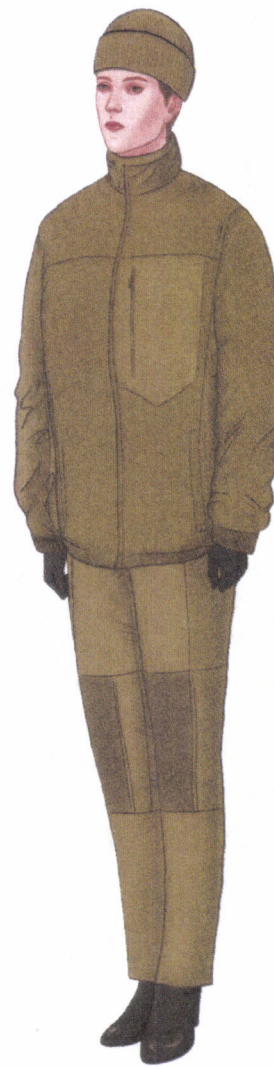
Рисунок 2.3. Образцы специальной (оперативной) форменной одежды

Летняя специальная  
(оперативная)Летняя специальная  
(оперативная)Летняя специальная  
(оперативная) - костюм  
«тактический»



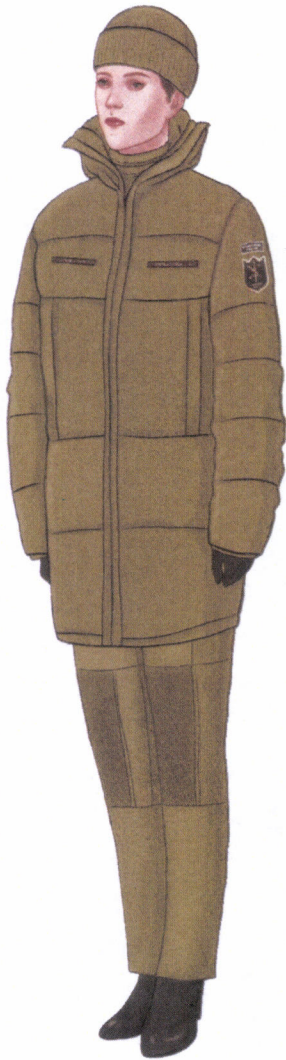


Зимняя специальная  
(оперативная) - костюм «тактический»

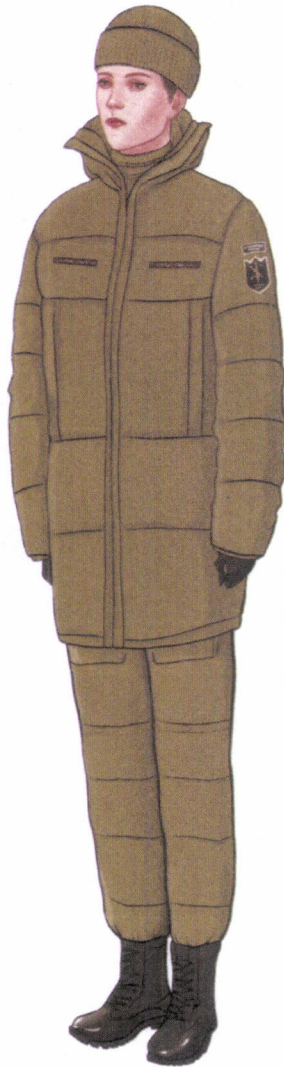


Зимняя специальная  
(оперативная)

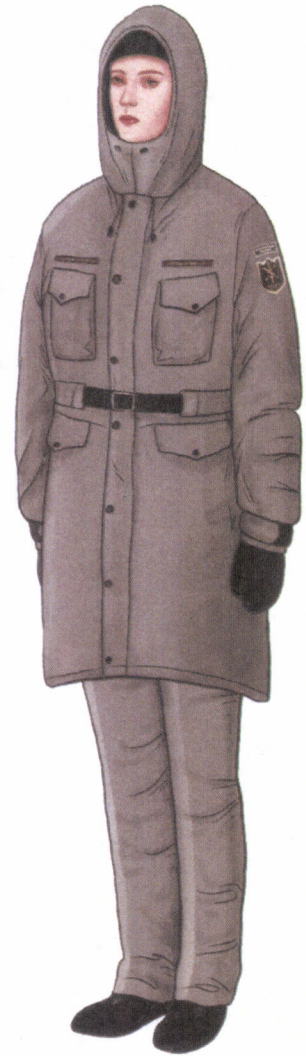




Зимняя специальная  
(оперативная)



Зимняя специальная  
(оперативная)



Зимняя специальная  
(оперативная для  
экстремально низких  
температур) - комплект  
«арктический»

## Образцы головных уборов для государственных инспекторов ООПТ

Рисунок 3.1. Головные уборы государственных инспекторов ООПТ 1 - 2 категории



Фуражка (со знаками различия государственных инспекторов ООПТ 1 категории)



Фуражка (со знаками различия государственных инспекторов ООПТ 2 категории)



Пилотка женская



Кепи (со знаками различия государственных инспекторов ООПТ 1 категории)



Кепи (со знаками различия государственных инспекторов ООПТ 2 категории)



Кепи (тыловая сторона)



Шапка-ушанка мужская



Шапка-кубанка женская



Берет государственных инспекторов ООПТ



**Образцы знаков различия и отличия  
должностных лиц федеральных государственных  
бюджетных учреждений, осуществляющих федеральный  
государственный контроль (надзор) в области охраны и  
использования особо охраняемых природных территорий**

1. В качестве знаков различия и отличия для должностных лиц федеральных государственных бюджетных учреждений, осуществляющих федеральный государственный контроль (надзор) в области охраны и использования особо охраняемых природных территорий и являющихся государственными инспекторами в области охраны окружающей среды (далее - государственные инспектора ООПТ) устанавливаются нарукавные и нагрудные знаки, общегражданские кокарды и пуговицы.

2. Наружные знаки различия устанавливаются:

знаки различия в зависимости от категории государственных инспекторов ООПТ - галуны (на представительском пиджаке и зимней куртке).

Галуны - знаки различия из ленты особого плетения золотистого цвета, нашиваемые на оба рукава от шва до шва на расстоянии 8 - 10 см от нижнего края рукава до нижнего края галуна. Ширина галунов устанавливается: широкого - 30 мм, среднего - 15 мм. Просветы между галунами - 5 мм. Для государственных инспекторов ООПТ устанавливается следующий вид и число галунов:

у главного государственного инспектора ООПТ - 1 широкий (1 категория);

у заместителя главного государственного инспектора ООПТ - 4 средних (1 - категория);

у старшего государственного инспектора ООПТ - 3 средних (2 - категория);

у участкового государственного инспектора ООПТ - 2 средних (2 - категория);

у государственного инспектора ООПТ - 1 средний (2 - категория).

Для отличия государственных инспекторов ООПТ на форменную одежду устанавливается ношение нарукавного знака принадлежности к федеральному государственному бюджетному учреждению, осуществляющему управление особо охраняемой природной территорией федерального значения (далее - Учреждение), и к Минприроды России, который состоит из 2 частей:

знак принадлежности к Минприроды России - дуговая нашивка на левом рукаве в виде контурной рамки бежевого цвета на поле коричневого цвета с надписью буквами цвета рамки «Минприроды России» на расстоянии 80 мм от верхней точки рукава;

знак принадлежности к Учреждению - нашивка в виде щита и контурной рамки бежевого цвета на поле коричневого цвета. В поле щита изображена эмблема



Учреждения, утвержденная в порядке, предусмотренном приказом Министерства природных ресурсов и экологии Российской Федерации от 25.01.2018 № 22 «О порядке утверждения и использования символики федеральных государственных бюджетных учреждений, осуществляющих управление государственными природными заповедниками и национальными парками» (зарегистрирован Минюстом России 04.04.2018, регистрационный № 50606). Нашивка носится на левом рукаве ниже дуговой нашивки на 10 мм.

Для отличия должностных лиц, осуществляющих федеральный государственный контроль (надзор) в области охраны и использования особо охраняемых природных территорий, при исполнении служебных обязанностей в составе действующих оперативных групп, утвержденных приказом Учреждения, устанавливается ношение нарукавного знака с изображением эмблемы оперативной группы, представленной на рисунке 1.1. Наручная нашивка в виде щита и контурной рамки бежевого цвета с эмблемой «оперативной группы» с изображением бежевым цветом по центру поднятого меча с перекрестием опущенной вниз стволом винтовки - символизирующей борьбу с браконьерством и поднятой стрелы - символизирующей необходимость поисковых действий в отношении браконьеров и надписью «ОПЕРАТИВНАЯ ГРУППА». Наручный знак нашивается на внешней стороне правого рукава вместе с дуговой нашивкой - знака принадлежности к Минприроды России, на расстоянии 10 мм от дуговой нашивки, которая нашивается на расстоянии 80 мм от верхней точки правого рукава.

Допускается ношение нарукавной нашивки на левом рукаве в виде щита и контурной рамки бежевого цвета с логотипом заповедной системы в виде изображения медведя и надписью бежевым цветом «ФЕДЕРАЛЬНАЯ СИСТЕМА ООПТ ЗАПОВЕДНАЯ РОССИЯ» на поле коричневого цвета до утверждения символики Учреждения в порядке, установленном приказом Минприроды России от 25.01.2018 № 22 «О порядке утверждения и использования символики федеральных государственных бюджетных учреждений, осуществляющих управление государственными природными заповедниками и национальными парками».

Нагрудные знаки различия устанавливаются в зависимости от занимаемой должности государственных инспекторов ООПТ в Учреждении<sup>1</sup> (на служебной и полевой формах одежды). На верхней части служебной и полевой (специальной) формах одежды устанавливается ношение нагрудных знаков - нашивок в виде контурной рамки бежевого цвета на поле коричневого цвета.

На правой стороне груди размещается нагрудная нашивка с надписями бежевого цвета с указанием должности государственного инспектора ООПТ с сокращениями «ГЛАВНЫЙ ГОСУДАРСТВЕННЫЙ ИНСПЕКТОР», «ЗАМ. ГЛАВНОГО ГОСУДАРСТВЕННОГО ИНСПЕКТОРА», «СТАРШИЙ ГОСУДАРСТВЕННЫЙ ИНСПЕКТОР», «УЧАСТКОВЫЙ ГОСУДАРСТВЕННЫЙ ИНСПЕКТОР» и «ГОСУДАРСТВЕННЫЙ ИНСПЕКТОР».

---

<sup>1</sup> Пункт 6 Положения о федеральном государственном контроле надзоре в области охраны и использования особо охраняемых природных территорий, утвержденного постановлением Правительства Российской Федерации от 30 июня 2021 г. № 1090 (Собрание законодательства Российской Федерации, 2021, № 28, ст. 5520).

На левой стороне груди размещается нагрудная нашивка с надписью бежевого цвета отображающей фамилию и инициалы должностного лица, например, «ИВАНОВ И.И.». Размеры нагрудных нашивок составляют 12,5 см x 2,5 см.

3. Общегражданская кокарда представляет собой выпуклую серебристую розетку круглой формы с гофрированной поверхностью и зубчатыми краями, с двумя концентрическими кругами, среднего - синего цвета и внутреннего - красного цвета.

4. Пуговицы металлические золотистого цвета с изображением геральдического знака - эмблемы Министерства природных ресурсов и экологии Российской Федерации. Пуговицы устанавливаются двух размеров: 22 и 14 мм.

### Образцы и соответствие нарукавных знаков различия государственных инспекторов ООПТ

Должность сотрудника федерального государственного бюджетного учреждения, осуществляющего управление особо охраняемой природной территорией федерального значения (далее – ФГБУ)	Должность в соответствии с полномочиями по федеральному государственному контролю (надзору) в области охраны и использования особо охраняемых природных территорий	Нарукавные знаки различия	Категория соответствия знакам различия должностных лиц федерального государственного бюджетного учреждения
Директор ФГБУ	Главный государственный инспектор в области охраны окружающей среды на особо охраняемых природных территориях федерального значения		1 категория
Заместитель директора ФГБУ	Заместитель главного государственного инспектора в области охраны окружающей среды на особо охраняемых природных территориях федерального значения		1 категория

Иные должностные лица ФГБУ	Старший государственный инспектор в области охраны окружающей среды на особо охраняемых природных территориях федерального значения		2 категория
Иные должностные лица ФГБУ	Участковый государственный инспектор в области охраны окружающей среды на особо охраняемых природных территориях федерального значения		2 категория
Иные должностные лица ФГБУ	Государственный инспектор в области охраны окружающей среды на особо охраняемых природных территориях федерального значения		2 категория



## Знаки различия и отличия для государственных инспекторов ООПТ

Рисунок 1.1. Нарукавные и нагрудные знаки различия и отличия



Нарукавная нашивка государственных инспекторов ООПТ из состава оперативных групп



Нарукавная нашивка государственных инспекторов ООПТ (до утверждения символики Учреждения в порядке, установленном приказом Минприроды России от 25.01.2018 № 22 «О порядке утверждения и использования символики федеральных государственных бюджетных учреждений, осуществляющих управление государственными природными заповедниками и национальными парками» (зарегистрирован Минюстом России 04.04.2018, регистрационный № 50606)



Нарукавная нашивка государственных инспекторов ООПТ с изображением в центре основного поля эмблемы федерального государственного бюджетного учреждения, осуществляющего управление особо охраняемой природной территорией федерального значения

ДОЛЖНОСТЬ ИНСПЕКТОРА

Нагрудная нашивка (левая сторона груди)

ФАМИЛИЯ И. О.

Нагрудная нашивка (правая сторона груди)

Рисунок 1.2. Кокарды и пуговицы



Общегражданская кокарда



Общегражданская кокарда с шитьем на тулье - для государственных инспекторов ООПТ 1 категории



**Порядок  
ношения форменной одежды должностными лицами федеральных  
государственных бюджетных учреждений, осуществляющих федеральный  
государственный контроль (надзор) в области охраны и использования особо  
охраняемых природных территорий**

1. Должностные лица федеральных государственных бюджетных учреждений, осуществляющие федеральный государственный контроль (надзор) в области охраны и использования особо охраняемых природных территорий и являющиеся государственными инспекторами в области охраны окружающей среды (далее – государственные инспектора ООПТ), при исполнении служебных обязанностей носят форменную одежду.

2. Все предметы форменной одежды должны отвечать установленным образцам и описаниям и содержаться в безупречном состоянии.

3. Представительская (выходная) форменная одежда предназначена для ношения при получении государственных наград, в дни праздников, на торжественных или юбилейных заседаниях, на официальных приемах, встречах и конференциях.

4. Служебная форменная одежда предназначена для повседневного ношения при исполнении служебных обязанностей: при участии в служебных совещаниях, инспекторских проверках, рабочих поездках.

5. Специальная (полевая) форменная одежда предназначена для исполнения служебных обязанностей в особых условиях.

6. На представительской (выходной) форменной одежде (на пиджаке) носятся ордена, медали или планки с лентами орденов, медалей, а также нагрудные знаки.

На служебной форменной одежде (на пиджаке) носятся планки с лентами орденов, медалей и нагрудные знаки.

7. Право ношения форменной одежды утрачивается работником при расторжении служебного контракта.

8. Запрещается:

ношение форменной одежды, обуви и знаков различия и отличия неустановленных образцов;

ношение на форменной одежде нагрудных и нарукавных знаков различия и отличия, не предусмотренных для государственных инспекторов ООПТ;

ношение форменной одежды лицами, для которых не предусмотрено ношение форменной одежды;

смешивание предметов форменной одежды летней и зимней, а также форменной и гражданской одежды.

9. Государственные инспектора ООПТ 1 категории носят фуражки и кепи с кокардой и шитьем, государственные инспектора ООПТ 2 категории – фуражки и кепи с кокардой.



На шапке-ушанке, шапке-кубанке, берете и пилотке носится кокарда.

10. Шапка-ушанка, шапка-кубанка, фуражка, берет, кепи и пилотка надеваются так, чтобы нижний край шапки-ушанки, шапки-кубанки, берета, кепи и пилотки находился на ширине одного-двух пальцев, горизонтально приложенных над бровями, а козырек фуражки - на уровне бровей. Центр кокарды должен находиться над переносицей. Шапка-ушанка, шапка-кубанка, кепи и фуражка надеваются прямо, без наклона.

Пилотка и берет надеваются с небольшим наклоном в правую сторону.

11. Пиджак застегивается, мужской - на правую, женский - на левую сторону, на все пуговицы.

12. Куртку «служебную», куртку «тактическую» носят с застегнутой молнией, либо с расстегнутой молнией до уровня нагрудных знаков.

13. Куртку-ветровку с убирающимся капюшоном носят в летнее время в холодную или дождливую погоду с летней служебной формой одежды. Куртка-ветровка носится с открытым или с убраным капюшоном, с застегнутой молнией, либо с расстегнутой молнией до уровня нагрудных знаков.

14. Государственные инспектора ООПТ из состава действующих оперативных групп, утвержденных приказом Учреждения, а также главные государственные инспектора и заместители главных государственных инспекторов, носят берет и нательную тельняшку с полосами белого и коричневого цвета с курткой «тактической», мужчины - с рубашкой с длинным рукавом (с возможностью регулировки) и рубашкой - поло, а женщины - с блузкой с длинным рукавом (с возможностью регулировки) и блузкой - поло, летней формы одежды. Указанные должностные лица могут носить берет: мужчины вместо фуражки, а женщины вместо пилотки представительской (выходной) форменной одежды и вместо кепи служебной форменной одежды и специальной (оперативной форменной одежды).

15. Рубашки (блузки) носят застегнутыми на все пуговицы, с нагрудными знаками различия и нарукавными знаками отличия, галстуком или галстуком-бантом. Воротник рубашки (блузки) должен быть сзади на одном уровне с верхним краем воротника пиджака (куртки) или выступать над ним не выше, чем на 0,5 см. Галстук прикрепляют к рубашке (блузке) зажимом между третьей и четвертой пуговицами сверху.

16. Рубашки (блузки) с короткими (поднятыми) рукавами или с длинными рукавами, рубашки поло носят с расстегнутой верхней пуговицей, без галстука или галстука-банта летней служебной и летней специальной формы.

17. Разрешается ношение:

рубашки (блузки) с галстуком или галстуком бантом без пиджака (куртки) при летней представительской форме одежды, а в помещениях в любое время года;

рубашки (блузки) с расстегнутой верхней пуговицей без галстука, галстука-банта, без пиджака (куртки-ветровки) при дневной температуре воздуха выше 20 градусов;

предметов специальной одежды при выполнении задач в условиях работы во влажной среде, пожароопасной обстановке и особенностей местности;

нательной тельняшки с полосами белого и коричневого цвета.

18. Шарф носят аккуратно заправленными под воротник пальто или плаща. Верхний край кашне и шарфа должен равномерно выступать над воротником на 1 - 2 см.