



МИНИСТЕРСТВО ЮСТИЦИИ РОССИЙСКОЙ ФЕДЕРАЦИИ

**ЗАРЕГИСТРИРОВАНО**

Регистрационный № 53/28

от "24 октября 2018"

ФЕДЕРАЛЬНАЯ СЛУЖБА ОХРАНЫ РОССИЙСКОЙ ФЕДЕРАЦИИ

## ПРИКАЗ

30 ноября 2018 г.

№ 450

г. Москва

**Об утверждении Описания предметов военной формы одежды военнослужащих органов государственной охраны, Правил ношения военной формы одежды, знаков различия военнослужащих, ведомственных знаков отличия и иных геральдических знаков в органах государственной охраны и Порядка смешения предметов существующей и новой военной формы одежды в органах государственной охраны**

В соответствии с пунктами 2 и 3 Указа Президента Российской Федерации от 11 марта 2010 г. № 293 «О военной форме одежды, знаках различия военнослужащих и ведомственных знаках отличия»<sup>\*</sup> п р и к а з ы в а ю:

Утвердить:

Описание предметов военной формы одежды военнослужащих органов государственной охраны (приложение № 1);

Правила ношения военной формы одежды, знаков различия военнослужащих, ведомственных знаков отличия и иных геральдических знаков в органах государственной охраны (приложение № 2);

Порядок смешения предметов существующей и новой военной формы одежды в органах государственной охраны (приложение № 3).

Директор  
Федеральной службы охраны  
Российской Федерации  
генерал-лейтенант

Д.В. Кочнев

<sup>\*</sup> Собрание законодательства Российской Федерации, 2010, № 11, ст. 1194; 2018, № 14, ст. 1949.

**ОПИСАНИЕ**  
**предметов военной формы одежды военнослужащих органов**  
**государственной охраны**

1. Шапка-ушанка меховая.

Шапка-ушанка меховая серого цвета состоит из колпака, козырька и назатыльника с наушниками.

Козырек и назатыльник с наушниками изготавливаются из овчины облагороженной (для офицеров Президентского полка Службы коменданта Московского Кремля Федеральной службы охраны Российской Федерации – из натурального каракуля серого цвета).

Верх колпака, подкладка козырька и назатыльника с наушниками изготавливаются из ткани шерстяной иссиня-черного цвета. К концам наушников пришита тесьма для завязывания.

Внутри шапки-ушанки меховой – подкладка серого цвета.

Спереди, в центре козырька шапки-ушанки меховой, размещается кокарда из металла серебристого цвета в виде выпуклой эллипсовидной розетки, состоящей из 32 двугранных рифленых лучей серебристого цвета, в центре которой находится эллипс, покрытый черной эмалью, обрамленный концентрическими эллипсовидными полосками (первая (внешняя) и третья полоски покрыты золотистой эмалью с зигзагообразным тиснением, вторая – черной эмалью), или кокарда аналогичной конструкции, но защитного цвета (далее – кокарда, если не оговорено иное).

На оборотной стороне кокарды имеется приспособление для крепления к головному убору.

## 2. Шапка из каракуля с козырьком.

Шапка из каракуля серого цвета с козырьком состоит из шестиклинного колпака, околыша, козырька и ремешка.

Колпак – из кожи черного цвета. В центре колпака находится пуговица, обтянутая кожей.

Околыш – из натурального каракуля серого цвета.

Козырек лаковый сборный черного цвета. На козырьке шапки из каракуля с козырьком для высших офицеров имеется шитье золотистого цвета 5-процентного золочения в виде лавровых ветвей и канта вдоль наружного края козырька.

Над козырьком пристегивается ремешок черного цвета из искусственной лаковой кожи, представляющий собой две ленточки, соединенные между собой с помощью шлевок, по концам которого имеются два отверстия (далее – ремешок черного цвета) для пристегивания на две пуговицы с бортиком и выпуклым рельефным изображением Государственного герба Российской Федерации (далее – форменная пуговица) диаметром 14 мм золотистого цвета.

Внутри шапки из каракуля с козырьком – подкладка серого цвета.

Спереди, в центре налобной части околыша, размещается кокарда серебристого цвета.

## 3. Фуражка шерстяная парадная.

Фуражка шерстяная парадная иссиня-черного цвета состоит из донышка, тульи, околыша василькового цвета, козырька и шнура плетеного (ремешка черного цвета).

По краю донышка и верхнему краю околыша фуражки шерстяной парадной проложены канты василькового цвета.

Над козырьком по околышу фуражки шерстяной парадной для офицеров пристегивается шнур плетеный золотистого цвета (для высших офицеров – 5-процентного золочения), по концам которого при помощи шлевок образуются две петли для пристегивания на две форменные пуговицы диаметром 14 мм золотистого цвета (для остальных военнослужащих – ремешок черного цвета).

Спереди, в центре околыша фуражки шерстяной парадной для высших офицеров, располагается шитье 5-процентного золочения в виде венка из лавровых ветвей.

Донышко, тулья и околыш изготавливаются из шерстяной ткани.

Козырек лаковый сборный черного цвета. На козырьке фуражки шерстяной парадной для высших офицеров имеется шитье золотистого цвета 5-процентного золочения в виде лавровых ветвей и канта вдоль наружного края козырька.

Внутри фуражки шерстяной парадной – подкладка черного цвета, налобник и накладка из кожи.

Спереди, в центре околыша, размещается кокарда серебристого цвета.

#### 4. Фуражка шерстяная.

Фуражка шерстяная иссиня-черного цвета по конструкции такая же, как и фуражка шерстяная парадная, но без шитья золотистого цвета 5-процентного золочения и канта вдоль наружного края на козырьке фуражки шерстяной для высших офицеров.

#### 5. Берет шерстяной.

Берет шерстяной василькового (иссиня-черного) цвета состоит из цельноформованного донышка и стенок.

На передней части подкладки берета шерстяного имеется клапан из искусственной кожи для прикрытия крепления кокарды.

Нижний край стенок обработан окантовочной полоской из натуральной кожи с продетым шнуром для регулирования размера. С правой стороны на стенке берета шерстяного имеются два вентиляционных отверстия.

Спереди, в центре стенки, размещается кокарда серебристого цвета.

#### 6. Фуражка повседневная.

Фуражка повседневная иссиня-черного цвета состоит из донышка, трех стенок, околыша, козырька, налобника и шнура плетеного золотистого цвета (ремешка черного цвета).

На нижнем крае околыша имеется вытачной кант для размещения эластичной ленты черного цвета, надеваемой на околыш.

Над козырьком по околышу фуражки повседневной для офицеров пристегивается шнур плетеный золотистого цвета, по концам которого при помощи шлевок образуются две петли для пристегивания на две форменные пуговицы диаметром 14 мм золотистого цвета (для остальных военнослужащих – ремешок черного цвета).

Спереди, в центре околыша фуражки повседневной для высших офицеров, располагается шитье золотистого цвета в виде венка из лавровых ветвей.

Козырек лаковый сборный черного цвета. На фуражке повседневной для высших офицеров на козырьке располагается шитье золотистого цвета в виде лавровых ветвей.

Внутри фуражки повседневной – подкладка черного цвета, налобник и накладка из кожи.

Спереди, в центре околыша, размещается кокарда серебристого цвета.

#### 7. Фуражка зимняя полевая.

Фуражка зимняя полевая камуфлированной расцветки состоит из донышка, стенок, назатыльника, козырька и отделочной ленты.

Назатыльник крепится к стенкам кнопками.

Внутри фуражки зимней полевой – подкладка защитного цвета с утеплителем, налобник и клапан для прикрытия крепления кокарды.

Спереди, в центре над козырьком, размещается кокарда защитного цвета.

#### 8. Фуражка летняя полевая.

Фуражка летняя полевая камуфлированной расцветки состоит из донышка, стенок, отделочной ленты и козырька.

Внутри фуражки летней полевой – подкладка защитного цвета, налобник и клапан для прикрытия крепления кокарды.

Спереди, в центре над козырьком, размещается кокарда защитного цвета.

#### 9. Пилотка шерстяная парадная.

Пилотка шерстяная парадная иссиня-черного цвета состоит из донышка, стенок и бортиков.

По верхнему краю бортиков пилотки шерстяной парадной проложены канты василькового цвета.

Внутри пилотки шерстяной парадной – подкладка черного цвета и налобник из кожи.

Спереди, посередине соединительного шва бортиков, размещается кокарда серебристого цвета.

#### 10. Пилотка шерстяная.

Пилотка шерстяная иссиня-черного цвета по конструкции такая же, как и пилотка шерстяная парадная иссиня-черного цвета.

#### 11. Шляпа повседневная.

Шляпа повседневная иссиня-черного цвета состоит из доньшка, стенки, полей и шнура плетеного (ремешка черного цвета).

Над полями по стенке шляпы повседневной для офицеров пристегивается шнур плетеный золотистого цвета, по концам которого при помощи шлевок образуются две петли для пристегивания на две форменные пуговицы диаметром 14 мм золотистого цвета (для остальных военнослужащих – ремешок черного цвета).

Внутри шляпы повседневной – подкладка черного цвета.

Спереди, посередине стенки, размещается кокарда серебристого цвета.

12. Пальто шерстяное (кроме пальто шерстяного для военнослужащих женского пола).

Пальто шерстяное иссиня-черного цвета со смещенной бортовой застежкой двубортное состоит из полочек, спинки, воротника, рукавов и хлястика.

Полочки с пятью форменными пуговицами диаметром 22 мм золотистого цвета, с лацканами, длинниками, боковыми вытачками и боковыми прорезными карманами с клапанами.

Спинка со встречной складкой от линии талии и шлицей внизу, на которой расположены четыре форменные пуговицы диаметром 14 мм золотистого цвета. По боковым сторонам спинки на уровне талии располагаются фигурные столбики с хлястиком, пристегнутым на две форменные пуговицы диаметром 22 мм золотистого цвета.

Воротник отложной.

Рукава втачные (для высших офицеров – с обшлагами).

Низ пальто обрезной (без подгибки).

Подкладка до низа. На подкладке левой полочки располагается внутренний карман с листочкой.

Полочки и спинка с утепляющей прокладкой.

По краям бортов, воротника, лацкана, клапанов боковых прорезных карманов, обшлагов, фигурных столбиков и хлястика пальто шерстяного для высших офицеров проложены канты василькового цвета.

Погоны нашивные.

13. Пальто шерстяное (для военнослужащих женского пола).

Пальто шерстяное иссиня-черного цвета с центральной бортовой застежкой состоит из полочек, спинки, рукавов и воротника.

Полочки с пятью форменными пуговицами диаметром 22 мм в цвет ткани, с рельефными швами от плеча до низа, в которых на уровне талии расположены внутренние боковые карманы.

Спинка со шлицей. На уровне линии талии спинки – полупояс, втачанный в боковые швы.

Воротник отложной.

Рукава втачные.

Подкладка до низа. В рукавах, полочках, спинке – утепляющая прокладка.

Погоны нашивные.

14. Куртка зимняя повседневная.

Куртка зимняя повседневная иссиня-черного цвета с центральной бортовой застежкой-молнией, с внутренним и внешним ветрозащитными клапанами состоит из полочек, спинки, рукавов и капюшона.

Полочки и спинка куртки зимней повседневной для офицеров и прапорщиков – с кокеткой, для остальных военнослужащих – без кокетки.

По линии талии имеется утяжка с помощью кулиски.

Перед куртки с верхними и нижними прорезными карманами.

Рукава втачные.

В области плечевых швов предусмотрены шлевки и петли для крепления погон.

Капюшон куртки зимней повседневной для офицеров и прапорщиков – с меховой опушкой, для остальных военнослужащих – без опушки.

Подкладка куртки из ткани подкладочной до низа.

Погоны съемные.

#### 15. Куртка демисезонная кожаная.

Куртка демисезонная кожаная черного цвета с бортовой застежкой-молнией состоит из полочек, спинки, воротника, рукавов и съемного утеплителя из меха.

Полочки с кокетками и боковыми прорезными карманами с листочками.

Спинка с кокеткой.

Воротник отложной.

Рукава втачные.

В области плечевых швов втачаны хлястики, пристегивающиеся свободными концами на кнопки.

Подкладка из подкладочной ткани до низа.

Погоны съемные.

#### 16. Куртка демисезонная повседневная.

Куртка демисезонная повседневная иссиня-черного цвета с центральной бортовой застежкой-молнией состоит из полочек, спинки, воротника, рукавов, ветрозащитных клапанов и съемного капюшона.

Перед с притачными горизонтальными кокетками, с двумя внешними и одним внутренним ветрозащитными клапанами, с верхними накладными и боковыми прорезными карманами с клапанами.

По линии талии предусмотрена кулилка.

Подкладка из подкладочной ткани с утеплителем.

Спинка с притачной горизонтальной кокеткой.

Рукава втачные с трикотажными манжетами.



В области плечевых швов предусмотрены шлевки и петли для крепления погон.

Воротник – стойка.

Погоны съемные.

#### 17. Плащ демисезонный кожаный.

Плащ демисезонный кожаный черного цвета со смещенной бортовой застежкой на петли и пуговицы состоит из полочек, спинки, рукавов, воротника с лацканами и пояса.

Полочки с кокетками и боковыми прорезными карманами с листочками.

Спинка с кокеткой и шлицей.

Подкладка из подкладочной ткани с утеплителем до низа.

Воротник отложной с лацканами.

Рукава втачные.

В области плечевых швов втачаны хлястики, пристегивающиеся свободными концами на кнопки.

Погоны съемные.

#### 18. Плащ демисезонный.

Плащ демисезонный иссиня-черного цвета с центральной бортовой застежкой-молнией состоит из полочек, спинки, воротника и рукавов.

Полочки с кокетками и прорезными карманами с листочками.

Спинка с кокеткой и шлицами.

Рукава втачные.

В области плечевых швов предусмотрены шлевки и петли для крепления погон.

Воротник отложной.

Подкладка из подкладочной ткани до низа.

Погоны съемные.

#### 19. Китель шерстяной парадный.

Китель шерстяной парадный иссиня-черного цвета: для высших офицеров – со смещенной бортовой застежкой двубортный, для офицеров и прапорщиков –

с центральной бортовой застежкой однобортный, состоит из полочек, спинки, воротника и рукавов.

Полочки кителя шерстяного парадного: для высших офицеров – с шестью форменными пуговицами диаметром 22 мм золотистого цвета, для офицеров и прапорщиков – с четырьмя форменными пуговицами диаметром 22 мм золотистого цвета, с лацканами и боковыми прорезными карманами с клапанами.

Спинка со шлицей (кроме кителя шерстяного парадного для высших офицеров).

Воротник отложной.

Рукава втачные (у кителя шерстяного парадного для высших офицеров – с обшлагами).

Подкладка из подкладочной ткани до низа. На подкладке полочек располагаются внутренние карманы.

Китель шерстяной парадный для высших офицеров с шитьем 5-процентного золочения в виде лавровых ветвей на концах воротника и обшлагах и с кантами василькового цвета и 5-процентного золочения по краю воротника и верхнему краю обшлагов.

Погоны нашивные.

#### 20. Китель шерстяной.

Китель шерстяной иссиня-черного цвета по конструкции такой же, как и китель шерстяной парадный, но китель шерстяной для высших офицеров – без шитья 5-процентного золочения на обшлагах и кантов 5-процентного золочения по краю воротника и верхнему краю обшлагов.

#### 21. Китель шерстяной парадно-выходной.

Китель шерстяной парадно-выходной серого цвета по конструкции такой же, как и китель шерстяной парадный для высших офицеров, но без кантов 5-процентного золочения по краю воротника и верхнему краю обшлагов.

#### 22. Свитер шерстяной.

Свитер шерстяной иссиня-черного цвета состоит из переда, спинки и рукавов.

Свитер шерстяной с усилительными накладками в области плеч и локтей. В швах соединения рукавов с проймой в области плеча втачаны погоны со съемными муфтами, застегивающимися на пуговицы.

Рукава втачные.

### 23. Брюки шерстяные парадные.

Брюки шерстяные парадные иссиня-черного цвета состоят из передних и задних половинок и пояса.

Передние половинки брюк с боковыми карманами. Правая задняя половинка брюк с прорезным карманом и клапаном, застегивающимся на навесную петлю.

Пояс со шлевками для ремня, застежкой на металлические крючок и петлю, пуговицей на поясе и застежкой-молнией, расположенной на гульфике.

На брюках для офицеров и прапорщиков в боковых швах проложены канты, а на брюках для высших офицеров – канты и лампасы василькового цвета.

Передние половинки брюк на подкладке из ткани подкладочной.

24. Брюки шерстяные (кроме брюк шерстяных для военнослужащих женского пола).

Брюки шерстяные иссиня-черного цвета по конструкции такие же, как и брюки шерстяные парадные (брюки шерстяные для курсантов, старшин, сержантов и солдат – без кантов и лампасов).

### 25. Брюки шерстяные (для военнослужащих женского пола).

Брюки шерстяные иссиня-черного цвета состоят из передних и задних половинок и пояса.

Передние половинки брюк с подкладкой и боковыми карманами.

Пояс со шлевками для ремня, петель и пуговицей на поясе, с застежкой-молнией, расположенной на гульфике.

### 26. Жакет шерстяной парадный.

Жакет шерстяной парадный иссиня-черного цвета с центральной бортовой застежкой состоит из полочек, спинки, воротника и рукавов.

Полочки с двумя форменными пуговицами диаметром 22 мм золотистого цвета, лацканами и боковыми прорезными карманами с клапанами. На левой полочке на линии груди расположен прорезной карман с листочкой.

Воротник отложной.

Рукава втачные двухшовные со шлицей и двумя форменными пуговицами диаметром 14 мм золотистого цвета внизу.

Подкладка из подкладочной ткани до низа. На подкладке правой полочки располагается внутренний карман с листочкой.

Погоны нашивные.

#### 27. Жакет шерстяной.

Жакет шерстяной иссиня-черного цвета по конструкции такой же, как и жакет шерстяной парадный.

#### 28. Юбка шерстяная парадная.

Юбка шерстяная парадная иссиня-черного цвета состоит из переднего и заднего полотнищ и притачного пояса.

Переднее полотнище с карманами в отрезном бочке.

Заднее полотнище с застежкой-молнией вверху и со шлицей.

Пояс застегивается на пуговицу диаметром 17 мм черного цвета. На поясе над передними и задними вытачками располагаются шлевки для пояса кожаного.

#### 29. Юбка шерстяная.

Юбка шерстяная иссиня-черного цвета по конструкции такая же, как и юбка шерстяная парадная.

#### 30. Рубашка.

Рубашка голубого (белого) цвета с центральной бортовой застежкой состоит из полочек, спинки, воротника и длинных (коротких) рукавов.

Полочки с пуговицами диаметром 11 мм в цвет ткани с верхними накладными карманами и клапанами, застегивающимися на пуговицы на ножках диаметром 14 мм в цвет ткани.

Спинка с кокеткой.

Пояс в области боковых швов стянут эластичными лентами.

Воротник отложной со стойкой.

Рукава втачные с манжетами, застегивающимися на пуговицы (у рубашки с короткими рукавами – без застежек).

В области плечевых швов предусмотрены шлевки и петли для крепления погон.

Погоны съемные.

### 31. Блузка.

Блузка голубого (белого) цвета с центральной внутренней бортовой застежкой состоит из полочек, спинки, воротника и длинных (коротких) рукавов.

Полочки с вытачками, пуговицами диаметром 11 мм в цвет ткани, накладными карманами и клапанами, застегивающимися на пуговицы на ножках диаметром 14 мм в цвет ткани.

Спинка с кокеткой.

Пояс в области боковых швов стянут эластичными лентами.

Воротник отложной со стойкой.

Рукава втачные с манжетами, застегивающимися на пуговицы (у блузки с короткими рукавами – без застежек).

В области плечевых швов предусмотрены шлевки и петли для крепления погон.

Погоны съемные.

### 32. Костюм (куртка с длинными рукавами и брюки) повседневный.

Костюм (куртка с длинными рукавами и брюки) повседневный иссиня-черного цвета состоит из куртки и брюк.

Куртка с длинными рукавами с центральной бортовой застежкой-молнией состоит из полочек, спинки, притачного пояса, воротника и рукавов.

Полочки с кокеткой, верхними накладными (для военнослужащих женского пола – прорезными) карманами с клапанами, расположенными в швах

притачивания кокеток и застегивающимися на текстильную застежку, боковыми прорезными карманами с застежкой-молнией.

Пояс в области боковых швов стянут эластичными лентами.

Воротник отложной с острыми концами, с отрезной стойкой. На концах воротника куртки для высших офицеров располагается шитье золотистого цвета в виде лавровых ветвей.

Спинка с кокеткой.

Рукава втачные.

В области плечевых швов предусмотрены шлевки и петли для крепления погон.

Подкладка из подкладочной ткани до низа.

Брюки прямого покроя с застроченными стрелками состоят из передних и задних половинок и пояса.

Передние половинки брюк с гульфиком, застегивающимся на застежку-молнию, с притачным поясом и боковыми карманами.

На задних половинках брюк имеется по одной вытачке. На правой задней половинке брюк имеется прорезной карман с клапаном (кроме брюк для военнослужащих женского пола).

Пояс брюк, оснащенный пятью шлевками, застегивается на петлю и пуговицу.

В передних половинках брюк – подкладка из подкладочной ткани.

Погоны съемные.

33. Костюм (куртка с короткими рукавами и брюки (для военнослужащих женского пола – юбка) повседневный.

Костюм (куртка с короткими рукавами и брюки (для военнослужащих женского пола – юбка) повседневный иссиня-черного цвета по конструкции такой же, как и костюм (куртка с длинными рукавами и брюки) повседневный, за исключением куртки с короткими рукавами и юбки для военнослужащих женского пола.

Куртка с короткими рукавами, центральной бортовой застежкой-молнией состоит из полочек, спинки, притачного пояса, воротника и рукавов.

Полочки с кокеткой, верхними накладными (для военнослужащих женского пола – прорезными) карманами с клапанами, застегивающимися на текстильную застежку и расположенными в швах притачивания кокеток, и боковыми прорезными карманами с застежкой-молнией.

Пояс в области боковых швов стянут эластичными лентами.

Воротник отложной с острыми концами и отрезной стойкой. На концах воротника куртки для высших офицеров располагается шитье золотистого цвета в виде лавровых ветвей.

Спинка с кокеткой.

Рукава втачные.

В области плечевых швов предусмотрены шлевки и петли для крепления погон.

Подкладка из подкладочной ткани до низа.

Юбка состоит из переднего и заднего полотнищ и притачного пояса.

Переднее полотнище с карманами в отрезном бочке. Заднее полотнище с застежкой-молнией вверху и со шлицей. Пояс застегивается на пуговицу. На поясе над передними и задними вытачками располагаются шлевки для пояса.

34. Рубашка повседневная с длинными (короткими) рукавами.

Рубашка повседневная с длинными (короткими) рукавами иссиня-черного (голубого, белого) цвета состоит из переда, спинки, рукавов и воротника.

Рубашка прямого силуэта с плечевыми и боковыми швами, отложным воротником, центральной застежкой верхней части переда на пуговицы диаметром 11 мм.

На правой части переда на груди располагается вышивка «ФСО России», а на левом рукаве – вышивка графического изображения эмблемы ФСО России.

В швах соединения рукавов с проймой в области плеча втачаны погоны со съемными муфтами, застегивающиеся на пуговицы.

35. Галстук с закрепкой золотистого цвета (кроме галстука для военнослужащих женского пола).

Галстук иссиня-черного цвета состоит из основной детали, узла и шейки (для высших офицеров – без узла и шейки).

Широкий конец основной детали оканчивается углом.

Шейка состоит из полоски основной ткани, тесьмы эластичной и фурнитуры для крепления галстука.

Закрепка золотистого цвета представляет собой изогнутую металлическую пластинку с эмблемой ФСО России на лицевой стороне. Тыльная сторона закрепки имеет изгиб для крепления галстука к рубашке.

36. Галстук с закрепкой золотистого цвета (для военнослужащих женского пола).

Галстук иссиня-черного цвета состоит из двух лент, узла и шейки. Верхняя часть лент входит в узел, нижняя часть оканчивается наклонным срезом под углом 45°.

Шейка состоит из полоски основной ткани, тесьмы эластичной и фурнитуры для крепления галстука.

Закрепка золотистого цвета представляет собой изображение эмблемы ФСО России. На оборотной стороне закрепки имеется приспособление для ее крепления на галстук.

37. Костюм зимний полевой (для высших офицеров).

Костюм зимний полевой камуфлированной расцветки состоит из куртки и брюк.

Куртка с центральной бортовой застежкой-молнией и ветрозащитным клапаном состоит из полочек, спинки, рукавов, воротника и капюшона.

Полочки с отрезными кокетками, горизонтальными прорезными карманами, застегивающимися на застежку-молнию, и боковыми прорезными карманами с листочками.

Спинка с отрезной кокеткой.

Рукава втачные двухшовные.



В швах соединения рукавов с проймой в области плеча втачаны хлястики, пристегивающиеся свободными концами на кнопки.

По линии талии и низу куртка стягивается шнуром, концы которого выведены через петли во внутреннюю часть изделия.

Брюки утепленные с притачным поясом. Пояс со шлевками для ремня и крепления бретелей.

Брюки застегиваются на крючок с петлей и две кнопки.

Погоны съемные.

38. Костюм зимний полевой (кроме костюма зимнего полевого для высших офицеров).

Костюм зимний полевой камуфлированной расцветки состоит из куртки и брюк.

Куртка с центральной бортовой застежкой-молнией и ветрозащитным клапаном состоит из полочек, спинки, рукавов, воротника и капюшона.

Полочки с отрезными кокетками, с горизонтальными прорезными карманами, застегивающимися на застежку-молнию, и боковыми наклонными карманами с листочками, застегивающимися на кнопку.

Спинка с отрезной кокеткой и средним швом.

Рукава втачные двухшовные.

В швах соединения рукавов с проймой в области плеча втачаны погоны со съемными муфтами, застегивающимися на кнопки.

По линии талии и низу куртка стягивается шнуром, концы которого выведены через петли во внутреннюю часть изделия и закреплены фиксаторами.

Брюки утепленные с притачным поясом. Пояс со шлевками для ремня и крепления бретелей.

Брюки застегиваются на крючок, петлю и четыре пуговицы, две из которых располагаются на поясе.

39. Костюм летний полевой (для высших офицеров).

Костюм летний полевой камуфлированной расцветки состоит из куртки и брюк.

Куртка прямого силуэта с центральной бортовой застежкой-молнией состоит из полочек, спинки, рукавов и воротника.

Полочки с кокеткой, верхними накладными карманами с клапанами и нижними прорезными карманами.

Спинка с кокеткой.

Низ куртки с отрезным поясом, стянутым эластичными лентами по бокам.

Воротник отложной с притачной стойкой.

Рукава втачные.

В швах соединения рукавов с проймой в области плеча втачаны хлястики, пристегивающиеся свободными концами на кнопки.

Брюки прямого покроя, с притачным поясом, с гульфиком, застегивающимся на застежку-молнию, обметанную петлю и пуговицу на поясе.

Пояс со шлевками для ремня.

Передние половинки брюк с наклонными боковыми карманами.

Задние половинки брюк с вытачками. На правой задней половинке брюк расположен прорезной карман с клапаном.

Погоны съёмные.

40. Костюм летний полевой (кроме костюма летнего полевого для высших офицеров).

Костюм летний полевой камуфлированной расцветки состоит из куртки и брюк.

Куртка прямого силуэта с закрытой центральной застежкой в виде петель и пуговиц состоит из полочек, спинки, рукавов и воротника.

Полочки с кокетками, двумя накладными нагрудными карманами с клапанами, расположенными в швах притачивания кокеток.

Спинка с кокеткой.

Рукава втачные двухшовные, с накладными карманами с клапанами.

В швах соединения рукавов с проймой в области плеча втачаны погоны со съёмными муфтами, застегивающиеся на пуговицы.

По линии талии имеется кулиска с эластичной лентой.

Воротник отложной.

Брюки с притачным поясом, застегивающимся на одну горизонтальную петлю и пуговицу, с внутренней застежкой гульфика на петли и пуговицы, с объемными боковыми накладными карманами с клапанами.

Пояс со шлевками для ремня.

Передние половинки брюк с боковыми наклонными карманами.

Задние половинки брюк с кокетками и накладными карманами с клапанами из-под кокеток.

#### 41. Футболка.

Футболка камуфлированной (серой) расцветки прямого силуэта с короткими (длинными) рукавами, плечевыми и боковыми швами, круглым вырезом горловины с притачным воротником.

#### 42. Тельняшка.

Тельняшка с длинными рукавами (без рукавов) с чередующимися поперечными полосами белого и василькового цветов из трикотажного полотна, с круглым высоким вырезом.

#### 43. Майка.

Майка из трикотажного полотна камуфлированной расцветки с круглым высоким вырезом.

#### 44. Кашне.

Кашне иссиня-черного (белого) цвета трикотажное в форме прямоугольного полотнища с бахромой по коротким сторонам.

#### 45. Пояс парадный золотистого цвета.

Пояс парадный состоит из шелковой ленты с тремя продольными просновками черного, зеленого и красного цветов (для высших офицеров – 5-процентного золочения, для полковников – 3-процентного золочения) и пряжки из латуни.

Пряжка с объемным изображением Государственного герба Российской Федерации (для высших офицеров – с накладным объемным изображением Государственного герба Российской Федерации).

На подкладке пояса парадного имеются отверстия с блочками и крючки для регулировки размера.

#### 46. Ремень поясной.

Ремень поясной черного цвета из кожи шириной 50 мм с декоративной подстрочкой из кожи, латунной прямоугольной пряжкой, по центру которой расположено объемное изображение Государственного герба Российской Федерации (для высших офицеров – прорезное объемное изображение Государственного герба Российской Федерации). С внутренней стороны пряжки имеется паяное крепление под ремень поясной и шпенек. На ремне пояском имеются отверстия для шпенька пряжки и передвижная шлевка.

#### 47. Полуботинки.

Полуботинки из кожи черного цвета состоят из союзок, берец, задников и низа (подошв и каблуков).

На боковых сторонах берец – резинки черного цвета. Внутри полуботинок – подкладка.

Полуботинки черного цвета в облегченном варианте по конструкции такие же, как и полуботинки, но с перфорированными союзками и берцами.

#### 48. Ботинки.

Ботинки из кожи черного цвета состоят из союзок, берцев, задников, язычков, низа (подошв и каблуков) и шнурков.

В передней части берцев – блочки для шнурков. Внутри ботинок – подкладка.

#### 49. Туфли.

Туфли из кожи черного цвета состоят из верха и низа (подошв и каблуков).

Внутри туфель – подкладка.

#### 50. Ботинки с высокими берцами.

Ботинки с высокими берцами из кожи черного цвета состоят из союзок, задников, задних наружных ремней, берцев, шнурков, клапанов и низа (подошв и каблуков).

В передней части берцев – блочки для шнурков. По верху берцев – мягкий бортик.

Внутри ботинок – подкладка.

#### 51. Ботинки с высокими берцами зимние.

Ботинки с высокими берцами зимние из кожи черного цвета по конструкции такие же, как и ботинки с высокими берцами, но имеют утеплительную подкладку.

#### 52. Полусапоги.

Полусапоги из кожи черного цвета состоят из передов, берцев, задников и низа (подошв и каблуков).

С внутренней стороны голенищ имеется застежка-молния.

Внутри полусапог – утеплительная подкладка.

#### 53. Сапоги.

Сапоги из кожи черного цвета состоят из передов, голенищ и низа (подошв и каблуков).

С внутренней стороны голенищ имеется застежка-молния.

Внутри сапог – утеплительная подкладка.

#### 54. Носки.

Носки черного цвета трикотажные имеют мысок, след, паголенок и борт с эластичной нитью. Мысок и пятка носков усилены.

#### 55. Колготки.

Колготки эластичные телесного (черного) цвета имеют мысок, пояс и ластовицу. Мысок колготок усилен.

#### 56. Перчатки черного цвета.

Перчатки кожаные черного цвета пятипалые с утеплителем на натуральном меху (полушерстяной подкладке) или без утеплителя. На тыльной стороне имеются отделочные рельефные строчки. Манжеты на уровне запястья стягиваются эластичной тесьмой или застегиваются на кнопку.

Перчатки шерстяные черного цвета трикотажные пятипалые с напульсниками.

## 57. Перчатки белого цвета.

Перчатки кожаные белого цвета пятипалые с утеплителем на натуральном меху (полушерстяной подкладке) или без утеплителя. На тыльной стороне имеются отделочные рельефные строчки. Манжеты на уровне запястья стягиваются эластичной тесьмой или застегиваются на кнопку.

Перчатки хлопчатобумажные белого цвета трикотажные пятипалые, манжеты на уровне запястья стягиваются эластичной тесьмой.

## 58. Перчатки зимние.

Перчатки зимние камуфлированной расцветки пятипалые с утеплителем.

Ладонная часть с усилительной накладкой, манжеты на уровне запястья стягиваются эластичной тесьмой.

## 59. Плащ-накидка.

Плащ-накидка камуфлированной расцветки с центральной внутренней бортовой застежкой состоит из полочек, спинки, воротника и съемного капюшона.

Полочки с прорезями для рук, обработанными листочками. С внутренней стороны листочек имеются держатели для рук.

Воротник отложной.

## **ПРАВИЛА**

### **ношения военной формы одежды, знаков различия военнослужащих, ведомственных знаков отличия и иных геральдических знаков в органах государственной охраны**

#### **I. Общие положения**

1. Настоящие Правила устанавливают порядок ношения военнослужащими органов государственной охраны (далее – военнослужащие, если не оговорено иное) предметов военной формы одежды и военной обуви, а также военного снаряжения, знаков различия военнослужащих, ведомственных знаков отличия и иных геральдических знаков, за исключением порядка ношения специальной постовой и церемониальной военной формы одежды военнослужащими органов государственной охраны.

Настоящие правила распространяются на граждан, призванных на военные сборы, граждан, уволенных с военной службы с правом ношения военной формы одежды, а также на лиц гражданского персонала штатных военных оркестров подразделений органов государственной охраны.

2. Военная форма одежды устанавливается для различных категорий военнослужащих и подразделяется на парадную (для строя и вне строя), повседневную (для строя и вне строя) и полевую. Каждая из этих форм подразделяется по сезонам года на летнюю и зимнюю.

3. Военнослужащие носят парадную военную форму одежды:

при приведении к Военной присяге в мирное время;

при участии в парадах и официальных мероприятиях с участием Вооруженных Сил Российской Федерации, других войск, воинских формирований, органов и создаваемых на военное время специальных формирований, предусмотренных Федеральным законом от 31 мая 1996 г. № 61-ФЗ «Об обороне»\*;

в дни праздников войсковой части;

при получении государственных наград;

при вручении воинской части Боевого Знамени;

при назначении в состав почетного караула;

при несении службы часовыми по охране Боевого Знамени воинской части.

4. Разрешается ношение парадной военной формы одежды в выходные дни, во внеслужебное время, а также в иных случаях по решению руководителей (начальников) структурных подразделений ФСО России, Академии ФСО России, а также подразделений, входящих в их состав, имеющих право издания приказов по личному составу (далее – начальники подразделений).

5. Военнослужащие носят полевую военную форму одежды:

при участии в боевых действиях (операциях), а также в условиях вооруженных конфликтов при ведении военных действий;

в период выполнения задач в условиях чрезвычайного и военного положений, ликвидации аварий, опасных природных явлений, катастроф, стихийных и иных бедствий;

на учениях, занятиях, боевых дежурствах (боевой службе), а также по решению начальников подразделений в иных случаях.

Во всех остальных случаях военнослужащие носят повседневную военную форму одежды.

---

\* Собрание законодательства Российской Федерации, 1996, № 23, ст. 2750, 2018, № 1 (ч. I), ст. 57.



6. Начальники подразделений определяют военную форму одежды для военнослужащих с учетом выполнения ими задач и расписания занятий, а также несения внутренней и караульной службы в соответствии с требованиями настоящих Правил.

7. Военнослужащим запрещается ношение предметов военной формы одежды неустановленных образцов, а также загрязненных или поврежденных предметов военной формы одежды.

8. По решению начальников подразделений военнослужащим, проходящим военную службу по контракту, разрешается ношение в служебное время гражданской одежды, если ношение военной формы одежды не вызвано необходимостью.

## **II. Виды военной формы одежды**

9. Для офицеров и прапорщиков (кроме военнослужащих женского пола) определяется следующая парадная военная форма одежды:

1) летняя форма одежды:

фуражка шерстяная парадная иссиня-черного цвета, с кантами и околышем василькового цвета (для высших офицеров – с шитьем 5-процентного золочения на околыше и козырьке), с плетеным шнуром золотистого цвета (для высших офицеров – 5-процентного золочения, для прапорщиков – с ремешком черного цвета);

китель шерстяной парадный иссиня-черного цвета (для высших офицеров – с шитьем 5-процентного золочения на воротнике и обшлагах рукавов, с кантами василькового цвета), с погонами;

брюки шерстяные парадные иссиня-черного цвета, с кантами (для высших офицеров – с кантами и лампасами) василькового цвета;

рубашка белого цвета, с погонами;

галстук иссиня-черного цвета, с закрепкой золотистого цвета;

пояс парадный золотистого цвета (для высших офицеров – 5-процентного золочения, для полковников – 3-процентного золочения (при форме одежды – для строя);

полуботинки (ботинки или полусапоги) черного цвета;

носки черного цвета;

перчатки белого цвета;

2) зимняя форма одежды:

шапка-ушанка меховая серого цвета (шапка из каракуля серого цвета с козырьком – только для высших офицеров (с шитьем 5-процентного золочения на козырьке) и полковников, шапка-ушанка из каракуля серого цвета – только для офицеров Президентского полка Службы коменданта Московского Кремля Федеральной службы охраны Российской Федерации (ПП СКМК ФСО России);

пальто шерстяное иссиня-черного цвета, с погонами (для высших офицеров – с кантами василькового цвета) или куртка зимняя повседневная иссиня-черного цвета, с погонами;

китель шерстяной парадный иссиня-черного цвета, с погонами (для высших офицеров – с шитьем 5-процентного золочения на воротнике и обшлагах рукавов, с кантами василькового цвета);

брюки шерстяные парадные иссиня-черного цвета, с кантами (для высших офицеров – с кантами и лампасами) василькового цвета;

рубашка белого цвета, с погонами;

галстук иссиня-черного цвета, с закрепкой золотистого цвета;

кашне белого цвета;

пояс парадный золотистого цвета (для высших офицеров – 5-процентного золочения, для полковников – 3-процентного золочения (при форме одежды – для строя);

полусапоги (ботинки или полуботинки) черного цвета;

носки черного цвета;

перчатки черного цвета.

При парадной военной форме одежды офицерам и прапорщикам (кроме военнослужащих женского пола) разрешается носить:

куртку демисезонную кожаную черного цвета, с погонами – при летней и зимней форме одежды, вне строя;

фуражку шерстяную парадную иссиня-черного цвета – при зимней форме одежды;

берет шерстяной установленного цвета – военнослужащим управления специального назначения Службы безопасности Президента Российской Федерации Федеральной службы охраны Российской Федерации (УСН СБП ФСО России) и ПП СКМК ФСО России;

куртку демисезонную повседневную иссиня-черного цвета, с погонами – при летней и зимней форме одежды, вне строя;

китель шерстяной парадно-выходной серого цвета с шитьем 5-процентного золочения на воротнике и обшлагах рукавов, с кантами василькового цвета, с погонами (только высшим офицерам) – при летней и зимней форме одежды, вне строя;

плащ демисезонный иссиня-черного цвета, с погонами (для высших офицеров – кожаный черного цвета) – при летней и зимней форме одежды;

зимнюю парадную военную форму одежды без перчаток черного цвета.

10. Для офицеров и прапорщиков (кроме военнослужащих женского пола) определяется следующая повседневная военная форма одежды:

1) летняя форма одежды:

вариант № 1:

фуражка шерстяная иссиня-черного цвета, с кантами и околышем василькового цвета (для высших офицеров – с шитьем 5-процентного золочения на околыше и козырьке), с плетеным шнуром золотистого цвета (для высших офицеров – 5-процентного золочения, для прапорщиков – с ремешком черного цвета);

китель шерстяной иссиня-черного цвета, с погонами (для высших офицеров – с шитьем 5-процентного золочения на воротнике, с кантами василькового цвета);

брюки шерстяные иссиня-черного цвета, с кантами (для высших офицеров – с кантами и лампасами) василькового цвета;

рубашка голубого цвета, с погонами;

галстук иссиня-черного цвета, с закрежкой золотистого цвета;

ремень поясной черного цвета (при форме одежды – для строя);

полуботинки (ботинки или полусапоги) черного цвета;

носки черного цвета;

вариант № 2:

фуражка повседневная иссиня-черного цвета (для высших офицеров – с шитьем золотистого цвета на околыше и козырьке);

костюм (куртка и брюки) повседневный иссиня-черного цвета, с погонами (для высших офицеров – с шитьем золотистого цвета на воротнике);

футболка серого цвета;

полуботинки (ботинки или полусапоги) черного цвета;

носки черного цвета;

2) зимняя форма одежды:

вариант № 1:

шапка-ушанка меховая серого цвета (шапка из каракуля серого цвета с козырьком – только для высших офицеров (с шитьем 5-процентного золочения на козырьке) и полковников, шапка-ушанка из каракуля серого цвета – только для офицеров ПП СКМК ФСО России);

пальто шерстяное иссиня-черного цвета, с погонами (для высших офицеров – с кантами василькового цвета) или куртка зимняя повседневная иссиня-черного цвета, с погонами;

китель шерстяной иссиня-черного цвета, с погонами (для высших офицеров – с шитьем 5-процентного золочения на воротнике, с кантами василькового цвета);

брюки шерстяные иссиня-черного цвета, с кантами (для высших офицеров – с кантами и лампасами) василькового цвета;

рубашка голубого цвета, с погонами;

галстук иссиня-черного цвета, с закрежкой золотистого цвета;  
кашне иссиня-черного цвета;  
ремень поясной черного цвета (при форме одежды – для строя);  
полусапоги (ботинки или полуботинки) черного цвета;  
носки черного цвета;  
перчатки черного цвета;  
вариант № 2:

шапка-ушанка меховая серого цвета (шапка из каракуля серого цвета с козырьком – только для высших офицеров (с шитьем 5-процентного золочения на козырьке) и полковников, шапка-ушанка из каракуля серого цвета – только для офицеров ПП СКМК ФСО России);

пальто шерстяное иссиня-черного цвета, с погонами (для высших офицеров – с кантами василькового цвета) или куртка зимняя повседневная иссиня-черного цвета, с погонами;

костюм (куртка и брюки) повседневный иссиня-черного цвета, с погонами (для высших офицеров – с шитьем золотистого цвета на воротнике);  
футболка серого цвета;  
кашне иссиня-черного цвета;  
ремень поясной черного цвета (при форме одежды – для строя);  
полусапоги (ботинки или полуботинки) черного цвета;  
носки черного цвета;  
перчатки черного цвета.

При повседневной военной форме одежды офицерам и прапорщикам (кроме военнослужащих женского пола) разрешается носить:

куртку демисезонную кожаную черного цвета, с погонами – при летней и зимней форме одежды, вне строя;

фуражку шерстяную иссиня-черного цвета – при зимней форме одежды (вариант № 1);

фуражку повседневную иссиня-черного цвета – при зимней форме одежды (вариант № 2);

берет шерстяной установленного цвета – военнослужащим УСН СБП ФСО России и ПП СКМК ФСО России;

фуфайку-тельняшку и (или) майку-тельняшку с полосами василькового цвета – только военнослужащим ПП СКМК ФСО России;

куртку демисезонную повседневную иссиня-черного цвета, с погонами – при летней и зимней форме одежды;

рубашку повседневную иссиня-черного (голубого или белого) цвета, с погонами – при летней форме одежды (вариант № 2);

плащ демисезонный иссиня-черного цвета, с погонами (для высших офицеров – кожаный черного цвета) – при летней и зимней форме одежды;

свитер шерстяной иссиня-черного цвета, с погонами – при летней и зимней форме одежды, вне строя (вариант № 1);

зимнюю повседневную военную форму одежды без перчаток черного цвета.

11. Для старшин, сержантов и солдат, заключивших контракт о прохождении военной службы (кроме военнослужащих женского пола), определяется следующая парадная (повседневная) военная форма одежды:

1) летняя форма одежды:

вариант № 1:

фуражка шерстяная иссиня-черного цвета, с кантами и околышем василькового цвета, с ремешком черного цвета;

китель шерстяной иссиня-черного цвета, с погонами;

брюки шерстяные иссиня-черного цвета;

рубашка голубого цвета, с погонами;

галстук иссиня-черного цвета, с закрепкой золотистого цвета;

ремень поясной черного цвета (при форме одежды – для строя);

полуботинки (ботинки или полусапоги) черного цвета;

носки черного цвета;

вариант № 2:

фуражка повседневная иссиня-черного цвета;

костюм (куртка и брюки) повседневный иссиня-черного цвета,  
с погонами;

футболка серого цвета;

полуботинки (ботинки или полусапоги) черного цвета;

носки черного цвета;

2) зимняя форма одежды:

вариант № 1:

шапка-ушанка меховая серого цвета;

пальто шерстяное иссиня-черного цвета, с погонами или куртка зимняя  
повседневная, с погонами;

китель шерстяной иссиня-черного цвета, с погонами;

брюки шерстяные иссиня-черного цвета;

рубашка голубого цвета, с погонами;

галстук иссиня-черного цвета, с закрежкой золотистого цвета;

кашне иссиня-черного цвета;

ремень поясной черного цвета (при форме одежды – для строя);

полусапоги (ботинки или полуботинки) черного цвета;

носки черного цвета;

перчатки черного цвета.

вариант № 2:

шапка-ушанка меховая серого цвета;

пальто шерстяное иссиня-черного цвета, с погонами или куртка зимняя  
повседневная иссиня-черного цвета, с погонами;

костюм (куртка и брюки) повседневный иссиня-черного цвета,  
с погонами;

футболка серого цвета;

кашне иссиня-черного цвета;

ремень поясной черного цвета (при форме одежды – для строя);

полусапоги (ботинки или полуботинки) черного цвета;

носки черного цвета;

перчатки черного цвета.

При парадной (повседневной) военной форме одежды старшинам, сержантам и солдатам, заключившим контракт о прохождении военной службы (кроме военнослужащих женского пола), разрешается носить:

фуражку шерстяную иссиня-черного цвета при зимней форме одежды (вариант № 1);

фуражку повседневную иссиня-черного цвета при зимней форме одежды (вариант № 2);

берет шерстяной установленного цвета – военнослужащим УСН СБП ФСО России и ПП СКМК ФСО России;

фуфайку-тельняшку и (или) майку-тельняшку с полосами василькового цвета – только военнослужащим ПП СКМК ФСО России при летней и зимней форме одежды (вариант № 2);

рубашку повседневную иссиня-черного (голубого) цвета, с погонами – при летней форме одежды (вариант № 2);

зимнюю повседневную военную форму одежды без перчаток черного цвета.

12. Для курсантов военных образовательных организаций (далее – курсанты, если не оговорено иное), старшин, сержантов и солдат, проходящих военную службу по призыву (кроме военнослужащих женского пола), определяется следующая парадная (повседневная) военная форма одежды:

1) летняя форма одежды:

вариант № 1:

фуражка шерстяная иссиня-черного цвета, с кантами и околышем василькового цвета, с ремешком черного цвета;

китель шерстяной иссиня-черного цвета, с погонами;

брюки шерстяные иссиня-черного цвета;

рубашка голубого цвета, с погонами;

галстук иссиня-черного цвета, с закрепкой золотистого цвета;

ремень поясной черного цвета (при форме одежды – для строя);

полуботинки (ботинки или полусапоги) черного цвета;

носки черного цвета;



вариант № 2:

фуражка повседневная иссиня-черного цвета;

костюм (куртка и брюки) повседневный иссиня-черного цвета,  
с погонами;

футболка серого цвета;

полуботинки (ботинки или полусапоги) черного цвета;

носки черного цвета;

2) зимняя форма одежды:

вариант № 1:

шапка-ушанка меховая серого цвета;

пальто шерстяное иссиня-черного цвета, с погонами или куртка зимняя  
повседневная, с погонами;

китель шерстяной иссиня-черного цвета, с погонами;

брюки шерстяные иссиня-черного цвета;

рубашка голубого цвета, с погонами;

галстук иссиня-черного цвета, с закрежкой золотистого цвета;

кашне иссиня-черного цвета;

ремень поясной черного цвета (при форме одежды – для строя);

полусапоги (ботинки или полуботинки) черного цвета;

носки черного цвета;

перчатки черного цвета;

вариант № 2:

шапка-ушанка меховая серого цвета;

пальто шерстяное иссиня-черного цвета, с погонами или куртка зимняя  
повседневная иссиня-черного цвета, с погонами;

костюм (куртка и брюки) повседневный иссиня-черного цвета,  
с погонами;

футболка серого цвета;

кашне иссиня-черного цвета;

ремень поясной черного цвета (при форме одежды – для строя);

полусапоги (ботинки или полуботинки) черного цвета;

носки черного цвета;

перчатки черного цвета.

При парадной (повседневной) военной форме одежды курсантам, старшинам, сержантам и солдатам, проходящим военную службу по призыву (кроме военнослужащих женского пола), разрешается носить:

фуражку шерстяную иссиня-черного цвета – при зимней форме одежды (вариант № 1);

фуражку повседневную иссиня-черного цвета – при зимней форме одежды (вариант № 2);

берет шерстяной василькового цвета – только военнослужащим ПП СКМК ФСО России;

рубашку повседневную иссиня-черного (голубого) цвета, с погонами – только курсантам при летней форме одежды (вариант № 2);

фуфайку-тельняшку и (или) майку-тельняшку с полосами василькового цвета – только военнослужащим ПП СКМК ФСО России при летней и зимней форме одежды (вариант № 2);

зимнюю военную форму одежды без перчаток;

полевую военную форму одежды – по решениям начальников подразделений.

13. Для военнослужащих женского пола (офицеров и прапорщиков) определяется следующая парадная военная форма одежды:

1) летняя форма одежды:

пилотка шерстяная парадная иссиня-черного цвета, с кантами василькового цвета;

жакет шерстяной парадный иссиня-черного цвета, с погонами;

юбка шерстяная парадная иссиня-черного цвета;

блузка белого цвета, с погонами;

галстук иссиня-черного цвета, с закрепкой золотистого цвета;

пояс парадный золотистого цвета (для высших офицеров – 5-процентного золочения, для полковников – 3-процентного золочения) (при форме одежды – для строя);

туфли (или ботинки) черного цвета;

колготки телесного (черного) цвета;

перчатки белого цвета.

2) зимняя форма одежды:

шапка-ушанка меховая серого цвета (шапка из каракуля с козырьком – только для высших офицеров (с шитьем 5-процентного золочения на козырьке) и полковников);

пальто шерстяное иссиня-черного цвета, с погонами или куртка зимняя повседневная иссиня-черного цвета, с погонами;

жакет шерстяной парадный иссиня-черного цвета, с погонами;

юбка шерстяная парадная иссиня-черного цвета;

блузка белого цвета, с погонами;

галстук иссиня-черного цвета, с закрепкой золотистого цвета;

кашне белого цвета;

пояс парадный золотистого (для высших офицеров – 5-процентного золочения, для полковников – 3-процентного золочения) цвета (при форме одежды – для строя);

сапоги (ботинки) черного цвета;

колготки телесного (черного) цвета;

перчатки черного цвета.

При парадной военной форме одежды военнослужащим женского пола (офицерам и прапорщикам) разрешается носить:

куртку демисезонную кожаную черного цвета, с погонами – при летней и зимней форме одежды, вне строя;

пилотку шерстяную парадную иссиня-черного цвета – при зимней форме одежды;

берет шерстяной установленного цвета – военнослужащим  
УСН СБП ФСО России и ПП СКМК ФСО России;

куртку демисезонную повседневную иссиня-черного цвета, с погонами –  
при летней и зимней форме одежды, вне строя;

плащ демисезонный иссиня-черного цвета, с погонами (для высших  
офицеров – кожаный черного цвета) – при летней и зимней форме одежды;

зимнюю парадную военную форму одежды без перчаток черного цвета.

14. Для военнослужащих женского пола (офицеров и прапорщиков)  
определяется следующая повседневная военная форма одежды:

1) летняя форма одежды:

вариант № 1:

пилотка шерстяная иссиня-черного цвета, с кантами;

жакет шерстяной иссиня-черного цвета, с погонами;

юбка шерстяная иссиня-черного цвета;

блузка голубого цвета, с погонами;

галстук иссиня-черного цвета, с закрепкой золотистого цвета;

ремень поясной черного цвета (при форме одежды – для строя);

туфли (или ботинки) черного цвета;

колготки телесного (черного) цвета;

вариант № 2:

шляпа повседневная иссиня-черного цвета;

костюм (куртка и брюки) повседневный иссиня-черного цвета,  
с погонами;

футболка серого цвета;

туфли (или ботинки) черного цвета;

колготки телесного (черного) цвета;

2) зимняя форма одежды:

вариант № 1:

шапка-ушанка меховая серого цвета (шапка из каракуля серого цвета  
с козырьком (только для высших офицеров (с шитьем 5-процентного золочения  
на козырьке) и полковников);

пальто шерстяное иссиня-черного цвета, с погонами или куртка зимняя повседневная иссиня-черного цвета, с погонами;

жакет шерстяной иссиня-черного цвета, с погонами;

юбка шерстяная иссиня-черного цвета;

блузка голубого цвета, с погонами;

галстук иссиня-черного цвета, с закрежкой золотистого цвета;

кашне иссиня-черного цвета;

ремень поясной черного цвета (при форме одежды – для строя);

сапоги (ботинки) черного цвета;

колготки телесного (черного) цвета;

перчатки черного цвета;

вариант № 2:

шапка-ушанка меховая серого цвета (шапка из каракуля серого цвета с козырьком (только для высших офицеров (с шитьем 5-процентного золочения на козырьке) и полковников);

пальто шерстяное иссиня-черного цвета, с погонами или куртка зимняя повседневная иссиня-черного цвета, с погонами;

костюм (куртка и брюки) повседневный иссиня-черного цвета, с погонами;

футболка серого цвета;

кашне иссиня-черного цвета;

ремень поясной черного цвета (при форме одежды – для строя);

сапоги (ботинки) черного цвета;

колготки телесного (черного) цвета;

перчатки черного цвета.

При повседневной военной форме одежды военнослужащим женского пола (офицерам и прапорщикам) разрешается носить:

куртку демисезонную кожаную черного цвета, с погонами при летней и зимней форме одежды, вне строя;

пилотку шерстяную иссиня-черного цвета – при зимней форме одежды (вариант № 1);

шляпу повседневную иссиня-черного цвета – при зимней форме одежды (вариант № 2);

берет шерстяной установленного цвета – военнослужащим УСН СБП ФСО России и ПП СКМК ФСО России;

фуфайку-тельняшку и (или) майку-тельняшку с полосами василькового цвета – только военнослужащим ПП СКМК ФСО России при летней и зимней форме одежды (вариант № 2);

куртку демисезонную повседневную иссиня-черного цвета, с погонами – при летней и зимней форме одежды;

рубашку повседневную иссиня-черного (голубого или белого) цвета – при летней форме одежды (вариант № 2);

плащ демисезонный иссиня-черного цвета (для высших офицеров – кожаный черного цвета), с погонами – при летней и зимней форме одежды;

брюки шерстяные иссиня-черного цвета – при летней и зимней форме одежды (вариант № 1);

юбку повседневную иссиня-черного цвета – при летней и зимней форме одежды (вариант № 2);

свитер шерстяной иссиня-черного цвета, с погонами – при летней и зимней форме одежды, вне строя (вариант № 1);

зимнюю повседневную военную форму одежды без перчаток черного цвета.

15. Для военнослужащих женского пола (кроме офицеров и прапорщиков) определяется следующая парадная (повседневная) военная форма одежды:

1) летняя форма одежды:

вариант № 1:

пилотка шерстяная иссиня-черного цвета, с кантами;

жакет шерстяной иссиня-черного цвета, с погонами;

юбка шерстяная иссиня-черного цвета;

блузка голубого цвета, с погонами;

галстук иссиня-черного цвета, с закрежкой золотистого цвета;  
ремень поясной черного цвета (при форме одежды – для строя);  
туфли (или ботинки) черного цвета;

вариант № 2:

шляпа повседневная иссиня-черного цвета;

костюм (куртка и брюки) повседневный иссиня-черного цвета,  
с погонами;

футболка серого цвета;

туфли (или ботинки) черного цвета;

2) зимняя форма одежды:

вариант № 1:

шапка-ушанка меховая серого цвета;

пальто шерстяное иссиня-черного цвета, с погонами или куртка зимняя  
повседневная иссиня-черного цвета, с погонами;

жакет шерстяной иссиня-черного цвета, с погонами;

юбка шерстяная иссиня-черного цвета;

блузка голубого цвета, с погонами;

галстук иссиня-черного цвета, с закрежкой золотистого цвета;

кашне иссиня-черного цвета;

ремень поясной черного цвета (при форме одежды – для строя);

сапоги (ботинки) черного цвета;

перчатки черного цвета;

вариант № 2:

шапка-ушанка меховая серого цвета;

пальто шерстяное иссиня-черного цвета, с погонами или куртка зимняя  
повседневная иссиня-черного цвета, с погонами;

костюм (куртка и брюки) повседневный иссиня-черного цвета,  
с погонами;

футболка серого цвета;

кашне иссиня-черного цвета;

ремень поясной черного цвета (при форме одежды – для строя);

сапоги (ботинки или полуботинки) черного цвета;

перчатки черного цвета.

При парадной (повседневной) военной форме одежды военнослужащим женского пола (кроме офицеров и прапорщиков) разрешается носить:

пилотку шерстяную иссиня-черного цвета – при зимней форме одежды (вариант № 1);

берет шерстяной установленного цвета – военнослужащим УСН СБП ФСО России и ПП СКМК ФСО России;

фуфайку-тельняшку и (или) майку-тельняшку с полосами василькового цвета – только военнослужащим ПП СКМК ФСО России при летней и зимней форме одежды (вариант № 2);

юбку повседневную иссиня-черного цвета – при летней и зимней форме одежды (вариант № 2);

рубашку повседневную иссиня-черного (голубого) цвета – при летней форме одежды (вариант № 2);

плащ демисезонный иссиня-черного цвета, с погонами – при летней и зимней форме одежды;

зимнюю парадную военную форму одежды без перчаток черного цвета;

полевую военную форму одежды – по решениям начальников подразделений.

16. Для военнослужащих определяется следующая полевая военная форма одежды:

1) летняя форма одежды:

фуражка летняя полевая камуфлированной расцветки;

костюм летний полевой камуфлированной расцветки, с погонами;

белье нательное или майка (футболка);

ремень поясной черного цвета;

ботинки с высокими берцами черного цвета;

носки черного цвета;

2) зимняя форма одежды:

фуражка зимняя полевая камуфлированной расцветки;



костюм летний полевой камуфлированной расцветки, с погонами;  
костюм зимний полевой камуфлированной расцветки, с погонами;  
белье нательное;  
белье теплое;  
кашне иссиня-черного цвета;  
ремень поясной черного цвета;  
ботинки с высокими берцами зимние черного цвета;  
носки черного цвета;  
перчатки черного цвета.

При полевой военной форме одежды разрешается носить:

шапку-ушанку меховую серого цвета;

шапку из каракуля серого цвета с козырьком – только высшим офицерам (с шитьем 5-процентного золочения на козырьке) и полковникам, шапку-ушанку из каракуля серого цвета – только офицерам ПП СКМК ФСО России (кроме условий выполнения боевых задач);

берет шерстяной установленного цвета – военнослужащим УСН СБП ФСО России и ПП СКМК ФСО России;

фуфайку-тельняшку и (или) майку-тельняшку с полосами василькового цвета – только военнослужащим ПП СКМК ФСО России;

куртки зимние полевые при летней полевой военной форме одежды;

перчатки зимние камуфлированной расцветки;

зимнюю полевую военную форму одежды без перчаток черного цвета.

### **III. Порядок ношения предметов обмундирования**

17. Шапку из каракуля с козырьком, шапку-ушанку из каракуля, шапку-ушанку меховую, фуражку шерстяную парадную, фуражку шерстяную, фуражку повседневную, берет шерстяной, пилотку шерстяную парадную, пилотку шерстяную, шляпу повседневную носят с кокардой серебристого цвета, а фуражку летнюю и зимнюю полевые – с кокардой защитного цвета.

Шапку из каракуля с козырьком, шапку-ушанку из каракуля, шапку-ушанку меховую, фуражку шерстяную парадную, фуражку шерстяную, фуражку повседневную, шляпу повседневную носят прямо, без наклона. Берет шерстяной, пилотку шерстяную парадную и пилотку шерстяную носят с небольшим наклоном в правую сторону. При этом козырек шапки из каракуля с козырьком, фуражки шерстяной, фуражки повседневной, шляпы повседневной должен находиться на уровне бровей, а нижний край шапки-ушанки из каракуля, шапки-ушанки меховой, берета шерстяного, пилотки шерстяной – на расстоянии 2 – 4 см над бровями.

Шапку-ушанку меховую с опущенными наушниками носят при температуре воздуха от минус 10 °С и ниже, а с наушниками, связанными сзади, – при обслуживании вооружения и военной техники, на хозяйственных работах и по указанию начальника подразделения. При поднятых наушниках шапки-ушанки меховой концы тесьмы завязывают и заправляют под наушники, при опущенных наушниках – завязывают под подбородком.

18. Пальто шерстяное для высших офицеров носят с кантами василькового цвета по краям бортов, воротника, лацкана, клапанов боковых прорезных карманов, обшлагов, фигурных столбиков и хлястика.

19. Куртку от костюма повседневного носят застегнутой на молнию до уровня кокетки. В ненастную погоду разрешается застегивать молнию до воротника.

Ношение костюма (куртки с короткими рукавами и брюк или юбки) повседневного предусмотрено при температуре воздуха выше 20 °С. Брюки от костюмов повседневных носят навывпуск поверх военной обуви.

Расстояние от пола до низа юбки шерстяной и юбки от костюма повседневного – 40 – 44 см.

20. Рубашку (блузку) с длинными рукавами носят:

с галстуком, без кителя шерстяного (жакета шерстяного) – при летней (в служебных помещениях – при зимней и летней) парадной и повседневной военной форме одежды;

с расстегнутой верхней пуговицей, без галстука, без кителя шерстяного (жакета шерстяного) – при повседневной военной форме одежды в служебных помещениях (только офицеры, прапорщики, военнослужащие женского пола).

Рубашку (блузку) с короткими рукавами носят с расстегнутой верхней пуговицей, без галстука, без кителя шерстяного (жакета шерстяного) или с галстуком при летней повседневной военной форме одежды.

Рубашку повседневную иссиня-черного (голубого или белого) цвета носят с фуражкой повседневной (шляпой повседневной) и брюками (юбкой) от костюма повседневного.

Рубашку повседневную носят при летней (в служебных помещениях – при летней и зимней) форме одежды.

21. Галстук прикрепляют к рубашке закрепкой между третьей и четвертой пуговицами сверху.

Военнослужащие женского пола носят галстук с закрепкой. Закрепку прикрепляют на расстоянии 5 см ниже узла галстука.

22. Куртку зимнюю полевую носят с кашне или без него. Разрешается ношение куртки зимней полевой без ремня поясного, с расстегнутой верхней пуговицей, при ненастной погоде – с капюшоном.

Брюки зимние полевые носят заправленными в ботинки с высокими берцами. Разрешается ношение брюк зимних полевых поверх военной обуви.

23. Куртку летнюю полевую носят поверх брюк летних полевых или заправленными в брюки, с застегнутой или расстегнутой верхней пуговицей (с бортами в виде лацканов), с подшитым подворотничком белого цвета, верхний край которого должен выступать на 1 – 2 мм над воротником куртки летней полевой. Офицерам разрешается ношение куртки летней полевой без подворотничка.

Разрешается в жаркую погоду ношение куртки летней полевой с рукавами, закатанными до локтя.

Брюки летние полевые носят заправленными в ботинки с высокими берцами. Разрешается ношение брюк летних полевых поверх военной обуви.

24. Кашне носят аккуратно заправленным под воротник пальто шерстяного (куртки зимней повседневной, куртки демисезонной кожаной,

куртки демисезонной повседневной, плаща демисезонного, куртки зимней полевой), чтобы верхний край кашне равномерно выступал над воротником на 1 – 2 см.

25. Перчатки носят при летней парадной и зимней форме одежды для строя. В других случаях ношение перчаток необязательно.

26. Пояс парадный (ремень поясной) располагают поверх:

пальто шерстяного – между первым и вторым снизу рядами пуговиц, сзади – заложенными сверху за хлястик;

пальто шерстяного для военнослужащих женского пола – над второй снизу пуговицей, закрывая сзади полупояс пальто;

куртки зимней и демисезонной повседневных, жакета шерстяного, куртки зимней и летней полевой – на уровне талии (в области пояса);

кителя шерстяного (для высших офицеров) – между первым и вторым снизу рядами пуговиц;

кителя шерстяного (кроме кителя шерстяного для высших офицеров) – закрывая вторую снизу пуговицу.

При ношении куртки летней полевой, заправленной в брюки, ремень поясной носят на поясе брюк.

27. Сумку полевую носят на левом бедре на ремне, надеваемом через правое плечо поверх предметов повседневной или полевой военной формы одежды.

28. Плащ-накидку камуфлированной расцветки носят в ненастную погоду поверх военной формы одежды.

29. Военнослужащие носят носки черного цвета. Военнослужащие женского пола носят колготки телесного (черного) цвета.

30. Военную форму одежды военнослужащие обязаны носить установленных образцов, исправными, чистыми и отутюженными. Брюки шерстяные должны иметь продольные заглаженные складки (на передних и задних половинках брюк). На других предметах военной одежды складки не заглаживаются.

Военную форму одежды носят застегнутой на все пуговицы или кнопки (за исключением случаев, предусмотренных настоящими Правилами).

31. Военная обувь должна быть установленного образца, в исправном состоянии и вычищена; ботинки должны быть аккуратно зашнурованы.

Ношение военной обуви с поврежденным верхом, изношенными подошвой и каблуками не допускается.

#### **IV. Ношение погон и знаков различия**

32. При парадной военной форме одежды погоны носят:

1) высшие офицеры:

на пальто шерстяном – нашивные с полями иссиня-черного цвета, с кантами василькового цвета;

на куртке зимней повседневной, куртке демисезонной кожаной, плаще демисезонном кожаном – съемные с полями иссиня-черного цвета;

на кителе шерстяном парадном, кителе шерстяном парадно-выходном, жакете шерстяном парадном – нашивные с полями золотистого цвета 5-процентного золочения, с кантами василькового цвета;

на рубашке (блузке) белого цвета – съемные с полями белого цвета;

2) старшие и младшие офицеры, прапорщики:

на пальто шерстяном – нашивные с полями иссиня-черного цвета, с просветами и кантами василькового цвета;

на куртке зимней повседневной, куртке демисезонной повседневной, плаще демисезонном – съемные с полями иссиня-черного цвета, с просветами василькового цвета;

на кителе шерстяном парадном, жакете шерстяном парадном – нашивные с полями золотистого цвета, с просветами и кантами василькового цвета;

на рубашке (блузке) белого цвета – съемные с полями белого цвета, с просветами василькового цвета;

3) курсанты, старшины, сержанты и солдаты:

на пальто шерстяном, кителе шерстяном, жакете шерстяном – нашивные с полями иссиня-черного цвета, с продольными кантами василькового цвета (курсанты – с продольными полосами золотистого цвета);

на куртке зимней повседневной, куртке от костюма повседневного – съемные с полями иссиня-черного цвета, с продольными кантами василькового цвета (курсанты – с продольными полосами золотистого цвета);

на рубашке (блузке) голубого цвета – съемные с полями голубого цвета, с продольными кантами василькового цвета (курсанты – с продольными полосами золотистого цвета).

33. При повседневной военной форме одежды погоны носят:

1) высшие офицеры:

на пальто шерстяном, кителе шерстяном, жакете шерстяном – нашивные с полями иссиня-черного цвета, с кантами василькового цвета;

на куртке зимней повседневной, куртке и плаще демисезонных кожаных, куртке от костюма повседневного – съемные с полями иссиня-черного цвета;

на рубашке (блузке) голубого цвета – съемные с полями голубого цвета;

на свитере шерстяном – вшитые погоны со съемными муфтами;

на рубашке повседневной иссиня-черного (голубого или белого) цвета – вшитые погоны со съемными муфтами из ткани военной одежды;

2) старшие и младшие офицеры, прапорщики:

на пальто шерстяном, кителе шерстяном, жакете шерстяном – нашивные с полями иссиня-черного цвета, с просветами и кантами василькового цвета;

на куртке зимней повседневной, куртке демисезонной повседневной, плаще демисезонном, куртке от костюма повседневного – съемные с полями иссиня-черного цвета, с просветами василькового цвета и без них;

на рубашке (блузке) голубого цвета – съемные с полями голубого цвета, с просветами василькового цвета и без них;

на свитере шерстяном – вшитые погоны со съемными муфтами;

на рубашке повседневной иссиня-черного (голубого или белого) цвета – вшитые погоны со съемными муфтами из ткани военной одежды;

3) курсанты, старшины, сержанты и солдаты:

на пальто шерстяном, кителе шерстяном, жакете шерстяном – нашивные с полями иссиня-черного цвета, с продольными кантами василькового цвета (курсанты – с продольными полосами золотистого цвета);

на куртке зимней повседневной, куртке от костюма повседневного – съемные с полями иссиня-черного цвета, с продольными кантами василькового цвета (курсанты – с продольными полосами золотистого цвета);

на рубашке (блузке) голубого цвета – съемные с полями голубого цвета, с продольными кантами василькового цвета (курсанты – с продольными полосами золотистого цвета);

на рубашке повседневной иссиня-черного (голубого) цвета – вшитые погоны со съемными муфтами из ткани военной одежды.

34. При полевой военной форме одежды погоны на куртках полевых носят вшитые, со съемными муфтами из ткани военной одежды (высшие офицеры – съемные, с полями защитного цвета).

35. На погонах офицеров и прапорщиков в соответствии с воинским званием размещаются металлические пятиконечные звезды золотистого (для высших офицеров – вышитые 5-процентного золочения) цвета, а для высших офицеров в воинском звании генерал армии дополнительно размещаются вышитые пятиконечные звезды золотистого (5-процентного золочения) цвета в обрамлении венка золотистого (5-процентного золочения) цвета, на погонах к курткам полевым – защитного цвета. Звезды ориентированы одним из лучей к верхнему краю погона.

Звезды на погонах офицеров, прапорщиков располагаются:

генералов, майоров, младших лейтенантов, старших прапорщиков и прапорщиков – на продольной осевой линии погона (высших офицеров – с кантами василькового цвета или без них);

полковников, старших лейтенантов – две нижние звезды с двух сторон посередине между продольной осевой линией и краем погона, третья звезда – выше первых двух на продольной осевой линии погона;

подполковников, лейтенантов – две звезды с двух сторон посередине между продольной осевой линией и краем погона;

капитанов – две нижние звезды с двух сторон посередине между продольной осевой линией и краем погона, третья и четвертая звезды – выше первых двух на продольной осевой линии погона.

Звезда в обрамлении венка с кантом василькового цвета или без него диаметром 35 мм на погонах высших офицеров в воинском звании генерал армии размещается на расстоянии 100 мм от нижнего края погона до центра звезды.

Звезды на погонах размещаются согласно таблице № 1.

Таблица № 1

Воинское звание	Диаметр звезды (мм)	Количество звезд на погоне	Расстояние от нижнего края погона до центра первой звезды (мм)	Расстояние между центрами звезд вдоль погона (мм)
Генерал армии	40	1	45	–
Генерал-полковник	22	3	25	25
Генерал-лейтенант	22	2	25	25
Генерал-майор	22	1	45	–
Полковник	20	3	25	25
Подполковник	20	2	25	–
Майор	20	1	45	–
Капитан	13	4	25	25
Старший лейтенант	13	3	25	25
Лейтенант	13	2	25	–
Младший лейтенант	13	1	45	–
Старший прапорщик	13	3	25	25
Прапорщик	13	2	25	25

Размещение звезд на погонах съемных из ткани военной одежды такое же, как и на погонах съемных.

36. На погонах старшин, сержантов и ефрейторов в соответствии с воинским званием размещаются нашивки из галуна желтого цвета, на погонах к курткам полевым – нашивки из галуна защитного цвета:

старшина – одна широкая продольная нашивка;

старший сержант – одна широкая поперечная нашивка;

сержант – три узкие поперечные нашивки;

младший сержант – две узкие поперечные нашивки;

ефрейтор – одна узкая поперечная нашивка.



Нашивки на погонах размещаются согласно таблице № 2.

Таблица № 2

Воинское звание	Количество широких (30 мм) нашивок на погоне	Количество узких (10 мм) нашивок на погоне	Расстояние от нижнего края погона до первой нашивки (мм)	Длина галуна, пришиваемого на погон (мм)
Старшина	1	–	–	175
Старший сержант	1	–	45	75
Сержант	–	3	45	225
Младший сержант	–	2	45	150
Ефрейтор	–	1	45	75

Нашивки крепятся с подгибкой краев на изнаночную сторону погона: продольная нашивка – посередине по всей длине погона, поперечные нашивки – с промежутками по 2 мм друг от друга.

Нашивки на погонах курток костюмов полевых размещаются согласно таблице № 3.

Таблица № 3

Воинское звание	Количество широких (30 мм) нашивок на погоне	Количество узких (10 мм) нашивок на погоне	Расстояние от нижнего края погона до первой нашивки (мм)
Старшина	1	–	–
Старший сержант	1	–	25
Сержант	–	3	25
Младший сержант	–	2	25
Ефрейтор	–	1	25

37. На погонах (съемных муфтах) курсантов размещается буква «К» желтого цвета, на погонах старшин, сержантов и солдат ПП СКМК ФСО России, проходящих военную службу по призыву, размещаются буквы «ПП» желтого цвета. Высота букв – 20 мм, расстояние от нижнего края погона (съемной муфты) до букв – 15 мм.

38. Петличные знаки-эмблемы золотистого цвета и петличные знаки-эмблемы защитного цвета на куртке летней полевой для высших офицеров, к воинским званиям которых добавлены слова «юстиции» или «медицинской службы», – вышитые, а для остальных военнослужащих – металлические.

Петличные знаки-эмблемы располагаются:

на погонах высших офицеров, к воинским званиям которых добавлены слова «юстиции» и «медицинской службы»;

на погонах к куртке зимней повседневной, куртке демисезонной повседневной, плащу демисезонному, куртке от костюма повседневного, рубашке, блузке (кроме погон для высших офицеров);

в углах воротников пальто шерстяного, кителя шерстяного парадного, кителя шерстяного, жакета шерстяного парадного, жакета шерстяного, куртки летней полевой (кроме предметов военной формы одежды для высших офицеров).

Петличные знаки-эмблемы размещаются:

на погонах – на продольной осевой линии погона, на расстоянии 5 мм от края пуговицы;

на воротниках – по биссектрисе на расстоянии 35 мм от угла воротника до центра петличного знака-эмблемы, при этом вертикальная ось симметрии петличного знака-эмблемы должна быть параллельна отлету воротника.

39. Нарукавные знаки принадлежности к органам государственной охраны располагаются на внешней стороне левых рукавов предметов военной формы одежды.

40. Нарукавные знаки различия по курсам обучения (угольники) курсантов Академии ФСО России размещаются на внешней стороне левого рукава пальто шерстяного, куртки зимней повседневной, кителя шерстяного и куртки от костюма повседневного. Угольники располагаются углом вниз на расстоянии 10 мм ниже нарукавного знака принадлежности к органам государственной охраны. Количество угольников должно соответствовать курсу обучения.

41. Нарукавные знаки принадлежности к органам государственной охраны размещаются:

на пальто шерстяном, кителе шерстяном парадном, кителе шерстяном, жакете шерстяном парадном, жакете шерстяном – на расстоянии 80 мм от верхней точки рукава до верхней точки нарукавного знака;

на куртке зимней повседневной, куртке демисезонной повседневной (кроме куртки для высших офицеров), плаще демисезонном, костюме повседневном, куртке летней и зимней полевых – в местах, предусмотренных для их размещения.

На куртке летней и зимней полевых носят нарукавный знак принадлежности к органам государственной охраны с одноцветным изображением эмблемы ФСО России\*, на остальных предметах военной формы одежды – с многоцветным изображением эмблемы ФСО России.

42. На куртке от костюма повседневного по решению начальника подразделения могут размещаться нагрудные нашивки в местах, предусмотренных для их размещения:

на правой стороне груди – нагрудная нашивка с надписью желтого цвета «ФСО РОССИИ» и кантом;

на левой стороне груди – нагрудная нашивка с надписью желтого цвета, отображающей фамилию и инициалы военнослужащего, например: «ФАМИЛИЯ И.О.», и кантом.

Цвет канта нагрудных нашивок – желтый.

43. Нагрудные знаки различия по принадлежности военнослужащих к конкретным подразделениям органов государственной охраны располагаются на левой стороне груди на 10 мм ниже орденов и медалей, а также лент орденов и медалей.

44. При отсутствии орденов и медалей нагрудный знак размещается:

на кителе шерстяном двубортном – верхний край нагрудного знака должен быть ниже уровня угла лацкана на 70 мм;

на кителе шерстяном однобортном и жакете шерстяном – верхний край нагрудного знака должен быть ниже уровня уступа лацкана на 70 мм;

на куртке от костюма повседневного нагрудные знаки различия по принадлежности военнослужащих к конкретным подразделениям органов государственной охраны располагаются по центру левого нагрудного кармана (для военнослужащих женского пола – под клапаном левого кармана).

---

\* Допускается ношение нарукавных знаков принадлежности к органам государственной охраны с многоцветным изображением эмблемы ФСО России на куртке летней (зимней) полевой до 2021 года.

45. Погоны, знаки различия должны быть правильно и аккуратно пришиты (прикреплены). Погоны должны быть чистыми, не мятыми, без вставок. Металлические знаки различия военнослужащих не должны быть деформированы, иметь сколов эмали и потертостей.

#### **V. Ношение ведомственных знаков отличия и иных геральдических знаков на военной форме одежды военнослужащих**

46. Ведомственные знаки отличия и иные геральдические знаки на военной форме одежды военнослужащих размещают после государственных наград в соответствии с Указом Президента Российской Федерации от 7 сентября 2010 г. № 1099 «О мерах по совершенствованию государственной наградной системы Российской Федерации»\*.

47. На парадной военной форме одежды (на левой стороне груди) после государственных наград Российской Федерации, СССР и РСФСР разрешается носить награды Федеральной службы охраны Российской Федерации в следующей последовательности:

медаль ФСО России «За отличие при выполнении специальных заданий»;  
медаль ФСО России «За храбрость»;  
медаль ФСО России «За воинскую доблесть»;  
медаль ФСО России «За отличие в военной службе» I, II и III степени;  
медаль «За безупречную службу» I, II и III степени;  
памятные (юбилейные) медали ФСО России размещают после ведомственных наград ФСО России.

Ведомственные награды других ведомств размещают после памятных (юбилейных) медалей ФСО России, за исключением медалей «За безупречную службу» I, II и III степени и «За отличие в военной службе» I, II и III степени.

---

\* Собрание законодательства Российской Федерации, 2010, № 37, ст. 4643; 2017, № 26 (ч. 1), ст. 3828.

48. На парадной военной форме одежды ордена на колодках и медали размещаются на левой стороне груди горизонтально в ряд от центра груди к краю, сверху вниз в перечисленном порядке. При ношении на левой стороне груди двух и более орденов или медалей их колодки могут соединяться в ряд на общей планке, не более пяти колодок в один ряд (верхние стороны колодок примыкают друг к другу, образуя прямую линию без перерывов, а каждая колодка, расположенная справа, частично накрывает колодку, расположенную левее). Ордена и медали, не вместившиеся в один ряд, переносят во второй и последующие ряды, располагаемые ниже первого, размещая их также от центра груди к краю в вышеперечисленном порядке. Колодки орденов и медалей второго ряда заходят под ордена и медали первого ряда, при этом нижний край медалей верхнего ряда и верхний край медалей нижнего ряда располагаются на одном уровне. Последующие ряды располагаются в аналогичном порядке.

49. Знаки особого отличия размещаются следующим образом:

на кителе шерстяном двубортном – на 10 мм левее воротника так, чтобы верхний край колодки медали был на уровне угла лацкана;

на кителе шерстяном и жакете шерстяном – на 10 мм левее воротника так, чтобы верхний край колодки медали был на уровне уступа лацкана;

на куртке от костюма повседневного – на 10 мм левее воротника, так чтобы нижний край колодки был на уровне угла воротника.

50. Знаки орденов, ордена и медали на левой стороне груди размещаются следующим образом:

на кителе шерстяном двубортном – так, чтобы верхний край колодки орденов и медалей первого ряда был ниже уровня угла лацкана на 70 мм;

на кителе шерстяном однобортном и жакете шерстяном – так, чтобы верхний край колодки орденов и медалей первого ряда был ниже уровня уступа лацкана на 70 мм;

на куртке от костюма повседневного – так, чтобы нижние боковые углы колодки орденов и медалей первого ряда были на уровне верхнего края клапана нагрудного кармана.

51. Ордена на правой стороне груди размещают сверху вниз от центра к краю. Верхний край наибольшей по размеру награды первого ряда размещают на уровне, установленном для общей планки (колодки) первого ряда наград, размещаемых на левой стороне груди.

Награды, не уместяющиеся в один ряд, переносят во второй и последующие ряды, располагаемые ниже первого, от центра груди к краю. Верхняя часть наград в ряду располагается на одном уровне. Расстояние между наградами и их рядами – 10 мм.

Медали «За отличие в воинской службе» I и II степени носят на правой стороне груди, располагая их слева направо в порядке старшинства степеней, ниже государственных наград СССР и РСФСР (при их наличии).

52. Нагрудные знаки к почетным званиям Российской Федерации, почетные знаки лауреатов премий размещаются на правой стороне груди выше орденов, а при отсутствии орденов – на их месте.

53. Знаки отличия и различия ФСО России, структурных подразделений ФСО России, подразделений, входящих в их состав, начальники которых имеют право издания приказов по личному составу (далее именуются – подразделения ФСО России, если не оговорено иное), и Академии ФСО России на парадной и повседневной военной форме одежды размещают на правой стороне груди в следующем порядке:

1) нагрудный знак «Классный специалист»:

на кителе шерстяном двубортном – верхний край знака располагают ниже уровня угла лацкана на 70 мм, а при наличии государственных наград – на 10 мм ниже их нижнего края;

на кителе шерстяном и жакете шерстяном – верхний край знака располагают ниже уровня уступа лацкана на 70 мм, а при наличии государственных наград – на 10 мм ниже их нижнего края;

на куртке от костюма повседневного – над клапаном правого нагрудного кармана размещают посередине так, чтобы нижний край знака располагался на уровне верхнего края клапана нагрудного кармана;

2) знаки различия ФСО России, подразделений ФСО России (Академии ФСО России), кроме нагрудного знака «Классный специалист»:

на кителе шерстяном двубортном размещают так, чтобы верхний край первого ряда знаков располагают ниже уровня угла лацкана на 70 мм, а при наличии государственных наград, нагрудного знака «Классный специалист» – на 10 мм ниже их нижнего края;

на кителе шерстяном однобортном и жакете шерстяном размещают так, чтобы верхний край первого ряда знаков располагался ниже уровня уступа лацкана на 70 мм, а при наличии государственных наград, нагрудного знака «Классный специалист» – на 10 мм ниже их нижнего края;

на куртке от костюма повседневного размещают не более трех знаков – на правом нагрудном кармане, симметрично его вертикальной оси на одинаковом расстоянии от нижнего края кармана и клапана (для военнослужащих женского пола – под клапаном правого кармана).

54. Нагрудные знаки, относящиеся к наградам Федеральной службы охраны Российской Федерации, располагают на правой стороне груди в следующей последовательности:

«Почетный сотрудник Федеральной службы охраны Российской Федерации»;

«За честь и достоинство в службе Отечеству»;

«За службу в ФСО России»;

«25 лет безупречной службы»;

«За заслуги»;

«Отличник ФСО России».

55. Знак «Гвардия» и знаки об окончании военной образовательной организации высшего образования или государственной образовательной организации профессионального образования (далее именуются – образовательные организации) носят на кителе шерстяном, жакете шерстяном, куртке от костюма повседневного.

Ношение знака «Гвардия» и знака об окончании образовательной организации является обязательным. При наличии у военнослужащего знаков об окончании двух и более образовательных организаций носится только один знак об окончании образовательной организации по выбору военнослужащего.

56. Знаки об окончании образовательной организации, знаки об окончании суворовского военного и нахимовского военно-морского училищ, другие знаки отличия (знаки), учрежденные Президентом Российской Федерации и руководителями федеральных органов исполнительной власти, знак отличника и спортивные значки размещаются за нагрудными знаками Федеральной службы охраны Российской Федерации, а при отсутствии указанных нагрудных знаков – на их месте.

57. Нагрудные знаки располагают горизонтально в два ряда от центра груди к правому краю, не более трех знаков в каждом ряду. Расстояние между знаками и рядами знаков – 10 мм.

58. Ношение лент орденов и медалей вместе со знаками соответствующих орденов и медалей не допускается. Ленты к орденам и медалям носят на левой стороне груди при повседневной и парадной военной форме одежды (вне строя).

Ленты государственных наград, знаков отличия Федеральной службы охраны Российской Федерации и иных геральдических знаков (далее – ленты) располагают на планках горизонтально в ряд сверху вниз от центра груди к краю. В ряду располагают не более пяти лент на планках. Ленты, не вместившиеся в один ряд, переносят в следующий ряд и располагают симметрично относительно середины полного предыдущего ряда.

Ленты других наград носят левее и ниже лент государственных наград, знаков отличия Федеральной службы охраны Российской Федерации и иных геральдических знаков.

59. Ленты орденов и медалей на планках размещают следующим образом: на кителе шерстяном двубортном – так, чтобы верхний край первого ряда планок был ниже уровня угла лацкана на 70 мм;



на кителе шерстяном и жакете шерстяном – так, чтобы верхний край первого ряда планок был ниже уровня уступа лацкана на 70 мм;

на куртке от костюма повседневного – над клапаном левого нагрудного кармана посередине так, чтобы нижний край планок лент орденов и медалей был на уровне верхнего края клапана нагрудного кармана.

Высота лент на планках медалей – 8 мм.

60. Знак числа ранений из галуна золотистого цвета (при тяжелом ранении) или темно-красного цвета (при легком ранении) располагают на планке из ткани военной формы одежды. Ширина галуна – 6 мм, длина – 43 мм. Знак числа ранений при тяжелом ранении размещают ниже знака числа ранений о легком ранении, расстояние между ними – 3 мм.

Знак числа ранений размещают на кителе шерстяном, жакете шерстяном, куртке от костюма повседневного на правой стороне груди посередине полочки так, чтобы нижний край планки был на 10 мм выше государственных наград, знаков отличия Федеральной службы охраны Российской Федерации, иных федеральных органов исполнительной власти и иностранных государств, а при отсутствии государственных наград и знаков – на их месте.

61. На повседневной военной форме одежды ордена и медали размещают в соответствии с требованиями настоящих Правил, касающимися парадной военной формы одежды.

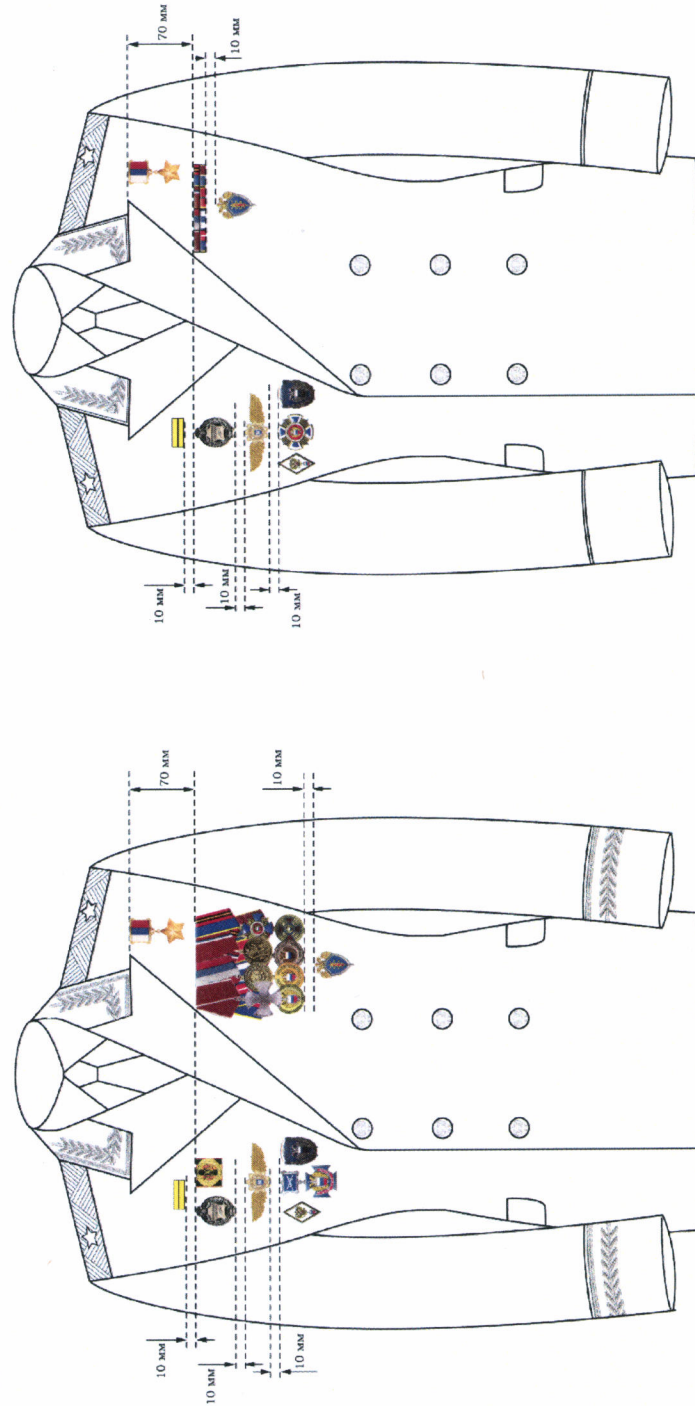
62. Не допускается ношение государственных наград, ведомственных знаков отличия и иных геральдических знаков (за исключением случаев, предусмотренных настоящими Правилами) на полевой военной форме одежды.

63. Типовое расположение знаков различия военнослужащих, ведомственных знаков отличия и иных геральдических знаков на военной форме одежды приведено в приложении к настоящим Правилам.

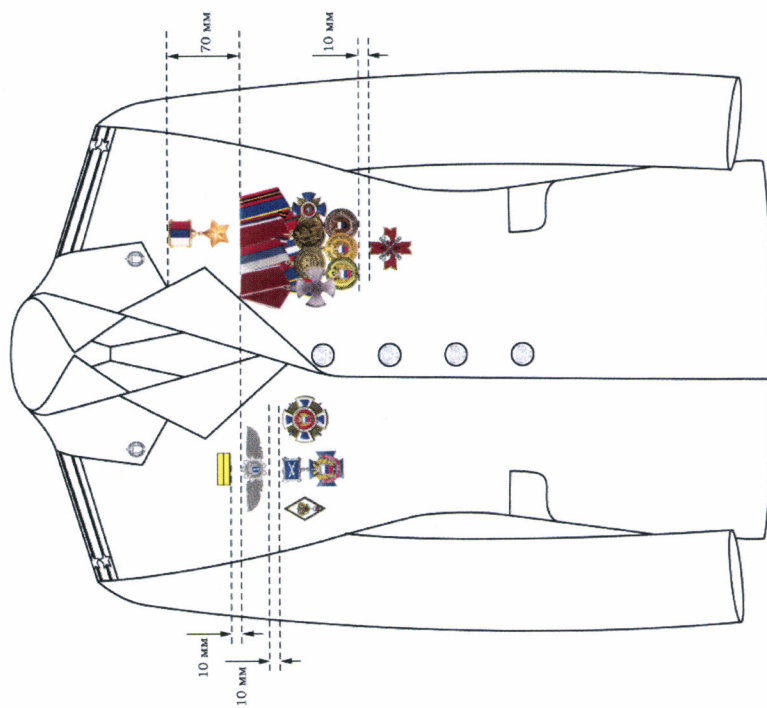
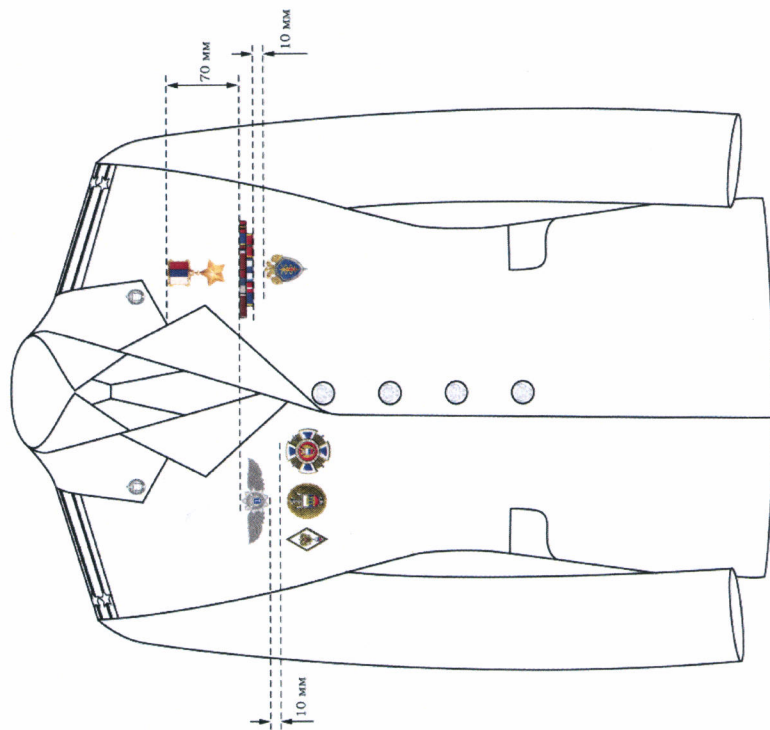
ПРИЛОЖЕНИЕ  
к Правилам (пункт 63),  
утвержденным приказом  
ФСО России  
от « 30 » ноября 2018 г.  
№ 450

### ТИПОВОЕ РАСПОЛОЖЕНИЕ

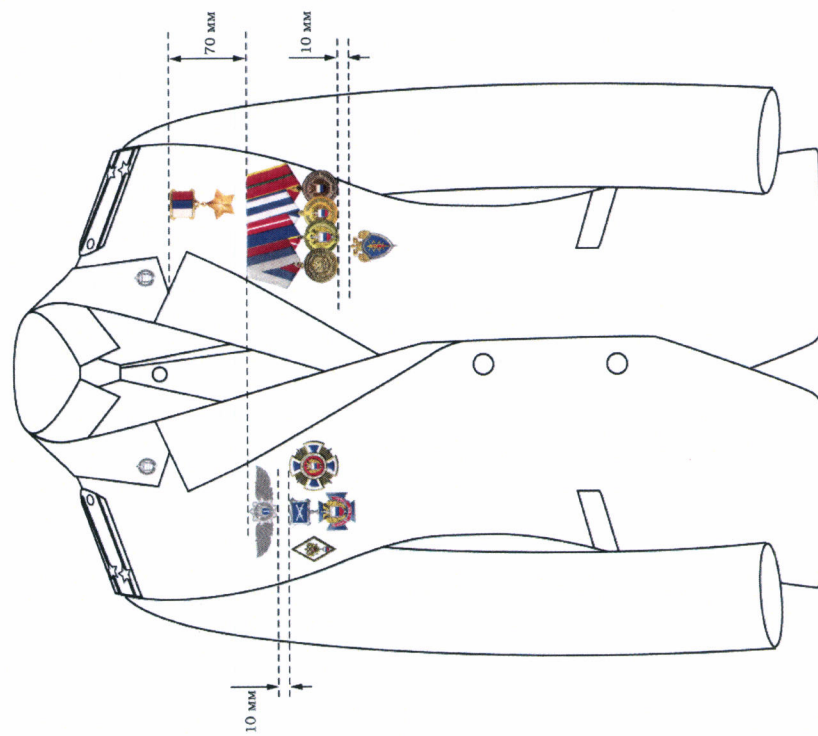
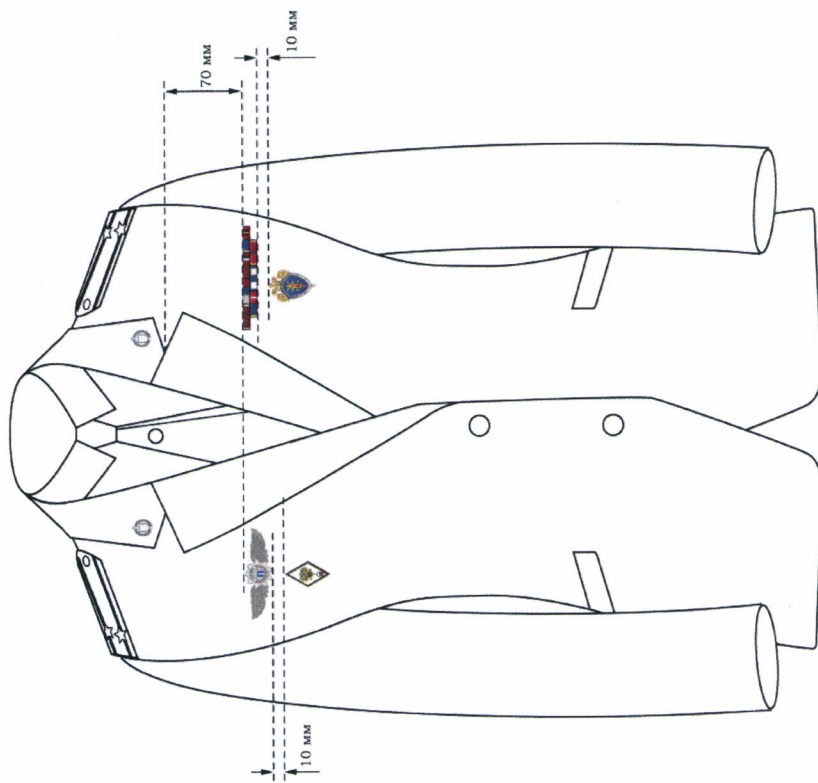
знаков различия военнослужащих, ведомственных знаков отличия и иных геральдических знаков  
на военной форме одежды



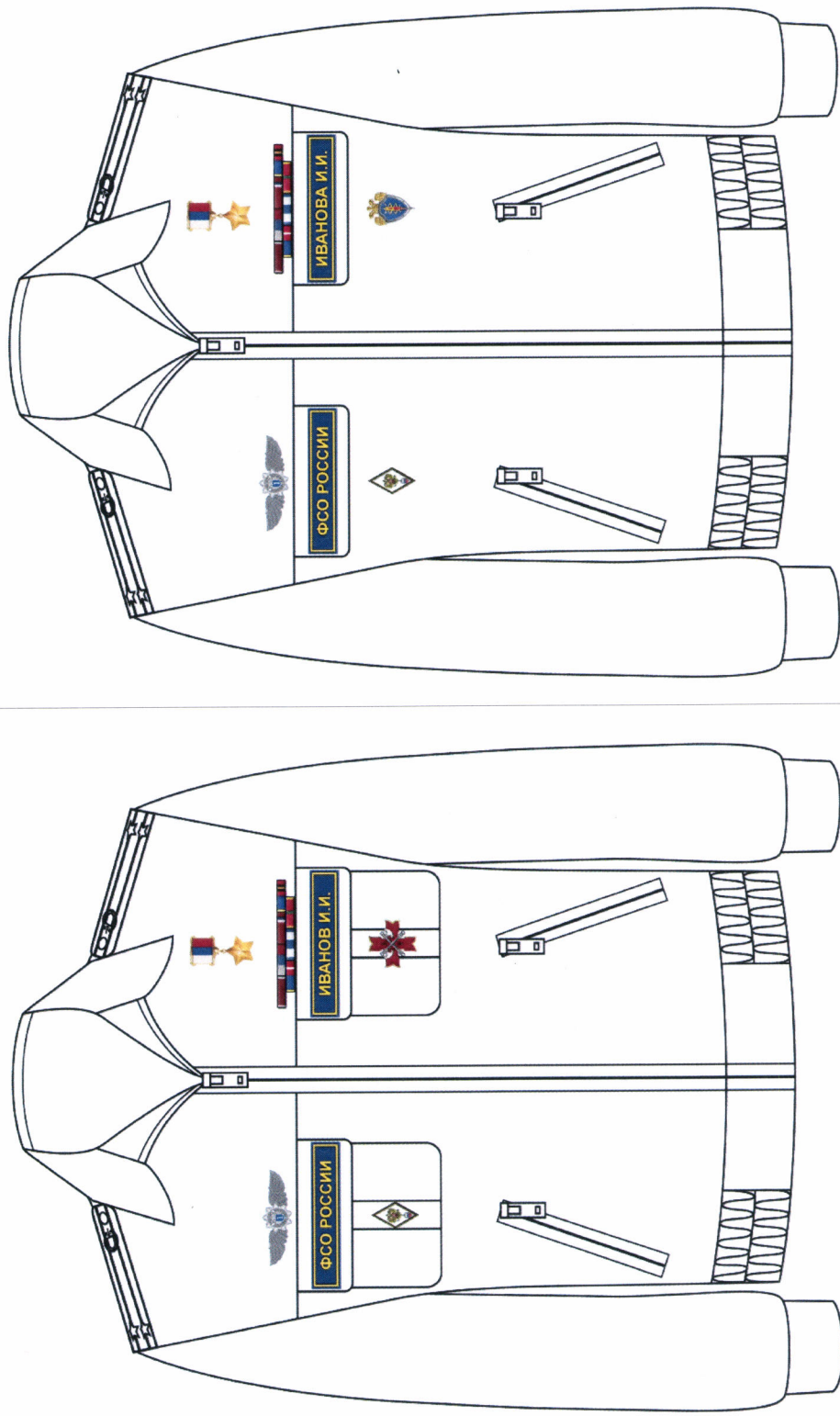
На кителе шерстяном двубортном



На кителе шерстяном



На жакете шерстяном



На куртке с длинными рукавами от костюма повседневного

ПРИЛОЖЕНИЕ № 3  
к приказу ФСО России  
от «30» ноября 2018 г.  
№ 450

**ПОРЯДОК  
смешения предметов существующей и новой военной формы одежды  
в органах государственной охраны**

1. Допускается смешение до 1 января 2021 г. следующих предметов существующей и новой военной формы одежды:

папахи из каракуля серого цвета с колпаком установленного цвета – с зимней повседневной военной формой одежды;

берета из каракуля серого цвета – с зимней повседневной военной формой одежды;

воротника съемного из каракуля серого цвета – с предметами военной формы одежды, предназначенными для его ношения;

воротника съемного мехового серого цвета – с предметами военной формы одежды, предназначенными для его ношения;

пилотки шерстяной иссиня-черного цвета – с летней повседневной военной формой одежды;

куртки демисезонной иссиня-черного цвета – с повседневной военной формой одежды;

платья иссиня-черного цвета – с повседневной военной формой одежды;

куртки шерстяной иссиня-черного цвета – с повседневной военной формой одежды.

2. Смешение предметов военной формы одежды с другими предметами одежды, обуви и снаряжения, не предусмотренное настоящим Порядком, не допускается.